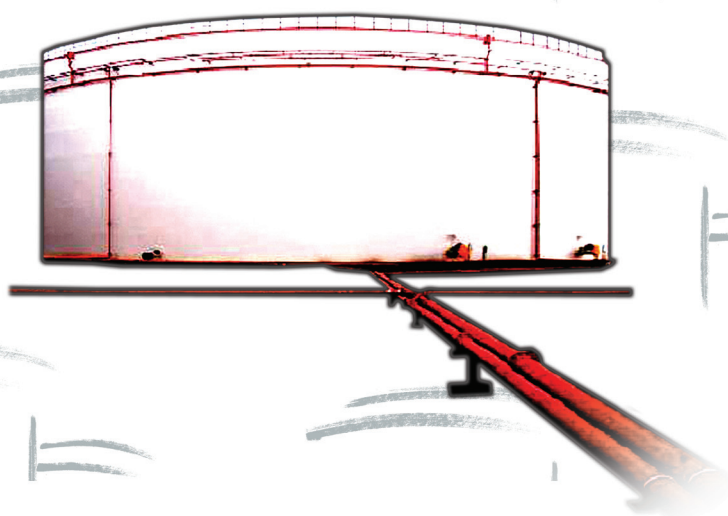


# **BOLETÍN** **BH** ESTADÍSTICO DE **HIDROCARBUROS**

Marzo 2007 - Nº 112



MINISTERIO  
DE INDUSTRIA, TURISMO  
Y COMERCIO

**CORES**  
CORPORACION DE RESERVAS ESTRATEGICAS  
DE PRODUCTOS PETROLIFEROS

**SUMARIO**

<b>1. Aspectos de actualidad</b>	<b>1</b>
<b>2. Consumo de productos petrolíferos</b>	<b>2</b>
<b>3. Consumo y balance de gas natural</b>	<b>10</b>
<b>4. Comercio exterior de hidrocarburos</b>	<b>13</b>
<b>5. Producción y exploración de hidrocarburos</b>	<b>17</b>
<b>6. Refino, stocks y balance de productos petrolíferos</b>	<b>18</b>
<b>7. Precios de hidrocarburos</b>	<b>21</b>
<b>8. Información legislativa</b>	<b>27</b>

### Consumo de energía primaria en España y grado de autoabastecimiento 2006-2005

(Unidad: ktep)

	Año	Estructura	Año	Estructura	Autoabastecimiento	
	2006	(%)	2005	(%)	2006	2005
Carbón	18.149	12,6	21.183	14,5	34,4	31,3
Petróleo	70.864	49,1	71.786	49,2	0,2	0,2
Gas natural	30.039	20,8	29.120	20,0	0,2	0,5
Nuclear	15.669	10,9	14.995	10,3	100,0	100,0
Hidráulica	2.198	1,5	1.682	1,2	100,0	100,0
Otras energías renovables	7.653	5,3	7.185	4,9	100,0	100,0
Saldo eléctrico	-282	-0,2	-116	-0,1		
<b>Total</b>	<b>144.291</b>	<b>100,0</b>	<b>145.835</b>	<b>100,0</b>	<b>22,1</b>	<b>21,1</b>

Tabla 0.1

### Consumo de energía final en España

(Unidad: ktep)

	Año	Estructura	Año	Estructura	% 2006/2005
	2006	(%)	2005	(%)	
Carbón	2.267	2,1	2.424	2,3	-6,5
Productos petrolíferos	60.973	57,8	61.780	57,7	-1,3
Gas	16.631	15,8	18.119	16,9	-8,2
Electricidad	21.470	20,4	20.862	19,5	2,9
Renovables	4.148	3,9	3.815	3,6	8,7
<b>Total</b>	<b>105.490</b>	<b>100,0</b>	<b>106.999</b>	<b>100,0</b>	<b>-1,4</b>

Tabla 0.2

### Intensidad energética

(Unidad: ktep/M€ ctes.2000)

	2006	2005	% 2006/2005
Consumo de energía primaria/PIB	188,01	197,35	-4,7
Consumo de energía final/PIB	137,45	144,79	-5,1

Tabla 0.3

Metodología: A.I.E.

Fuente: Dirección General de Política Energética y Minas. Actualización abril 2007.

## Indicadores y tendencia

Indicadores	Fuente	Unidades	Penúltimo dato	Último dato	Periodo último dato	Tendencia	Observaciones <sup>(4)</sup>
<b>Consumo y demanda</b>							
Total productos petrolíferos	CORES	kt	5.697	6.560	Marzo 07	↑	Subida productos intermedios
G.L.P.'s	CORES	kt	226	214	Marzo 07	↓	Continúa la atonía del consumo
Gasolinas	CORES	kt	484	576	Marzo 07	↑	Subida relativa en el mes
Querosenos	CORES	kt	375	429	Marzo 07	↑	Retoma tendencia alcista
Gasóleo automoción	CORES	kt	1.960	2.287	Marzo 07	↑	Retoma tendencia alcista
Gas natural	CORES	GWh	32.604	33.736	Marzo 07	=	Retoma tendencia alcista
<b>Comercio exterior</b>							
Importación de crudo	CORES	kt	4.978	4.474	Marzo 07	↓	Caída apreciable en el mes
Importación de gas natural	CORES	GWh	31.870	29.790	Marzo 07	=	En sintonía con el consumo
Coste CIF del crudo importado	CORES	€/Bbl	39,93	44,03	Marzo 07	↑	Subida apreciable en el mes
Saldo productos petrolíferos	CORES	kt	1.322	1.767	Marzo 07	↑	Incremento del abastecimiento
Saldo balanza energética	DGA	M€	-2.472	-2.560	Febrero 07	↑	Ligero incremento del déficit
Petróleo/S. balanza comercial	DGA	%	16,2	22,2	Febrero 07	↑	Incremento relativo en el mes
<b>Refino y stocks de petróleo</b>							
Materia prima procesada	CORES	kt	4.590	5.192	Marzo 07	↑	Mayor actividad de la industria
Utilización de la capacidad de refino	CORES	%	88,3	90,2	Marzo 07	↑	Mejora sustancial en el mes
Stocks de crudo y productos	CORES	kt	18639	17.955	Marzo 07	↓	Por encima de la media anual
<b>Producción interior</b>							
Crudo de petróleo	CORES	kt	13	10	Marzo 07	=	Atonía continuada
Gas natural	CORES	GWh	18	18	Marzo 07	=	Atonía continuada
Grado de autoabastecimiento (petróleo)	CORES	%	0,22	0,16	Marzo 07	=	Poco apreciable
Grado de autoabastecimiento (gas)	CORES	%	0,06	0,06	Marzo 07	=	Poco apreciable
<b>Precios crudos y productos</b>							
Precio Brent (cotización media)	PLATT'S	\$/Bbl	57,43	62,15	Marzo 07	↑	Fuerte repunte en marzo
Tasa media de cambio \$/€	BCE	media mensual	1,3074	1,3242	Marzo 07	↑	Fuerte apreciación del euro
PVP gasolina 95 I.O.	MITYC	c€/litro	95,34	99,83	Marzo 07	↑	Incremento mensual del 4,7%
PVP gasóleo auto	MITYC	c€/litro	89,52	91,66	Marzo 07	↑	Incremento mensual del 2,4%
PVP botella de butano 12,5 kg	MITYC	€/bombona	11,78	11,78	Marzo 07	=	Sin cambios de precio
Tarifa GN 3.1 doméstico y comercial	MITYC	c€/kWh	6,8563	6,8563	Marzo 07	=	Sin cambios de precio
<b>Indicadores de actividad</b>							
Índice producción industrial (1)	INE	(%) Var. inter.	3,5	4,4	Marzo 07	↑	Alta y continua actividad
Consumo energía eléctrica (2)	REE	(%) Var. inter.	4,9	3,4	Marzo 07	↑	Alza sostenida
Consumo aparente de cemento (3)	OFICEMEN	(%) Var. inter.	2,4	4,0	Marzo 07	↑	Mejora sustancial en el mes
Matriculación de automóviles	DGT	(%) Var. inter.	-4,3	-0,4	Marzo 07	↑	Recupera posición
Días inhábiles en el mes	MTAS	días	4	4	Marzo 07	-	Calendario Oficial Estatal

### Climatología mes de Marzo:

El mes de marzo ha tenido un variado carácter térmico, con amplias zonas de la meseta norte y del suroeste peninsular frías mientras que en las zonas mediterráneas ha predominado el carácter cálido. Los caracteres más extremos se han producido en algunos puntos de la costa mediterránea como Barcelona, Alicante ó Palma de Mallorca que han sido muy cálidos. En Castellón se produjo el carácter de extremadamente cálido, mientras que en Jaén se batió el record de temperatura media mínima. El régimen de lluvias ha mostrado una distribución irregular. Las más abundantes se han producido en el alto valle del Ebro donde se ha dado el carácter de extremadamente húmedo (superando el máximo mensual del periodo 1971-2000). Ha sido muy húmeda también una amplia zona desde las costas cantábricas hasta las costas murcianas. También han sido muy húmedas las Baleares. Las zonas más secas aparecen en el nordeste peninsular y en el extremo sur, con Málaga y Granada muy secas y Almería extremadamente seca.

Fuente: Instituto Nacional de Meteorología

Notas: (1) Filtrado calendario. (2) Corregido efecto temperatura y calendario. (3) Ajustado de calendario. (4) Las observaciones están fundamentadas en los organismos-fuente.

# 1. ASPECTOS DE ACTUALIDAD

● Durante el primer trimestre del año se ha producido una ligera desaceleración en el consumo de productos petrolíferos en nuestro país, con una caída con respecto al primer trimestre del año 2006 del 0,7%. Por su parte, el consumo de gas natural desciende un 4,2% en el mismo período. Este menor consumo coincide con unas tasas de crecimiento del P.I.B. del 4,1%, lo que supone una menor intensidad energética de la economía.

● A nivel mundial, según estimaciones de la Agencia Internacional de la Energía, el consumo de productos petrolíferos en los tres primeros meses del año ha experimentado un crecimiento del 0,7% en tasa interanual, habiéndose compensado el menor consumo en Europa donde las temperaturas fueron menos frías de lo normal, con la situación contraria habida en Estados Unidos, mereciendo especial atención el fuerte incremento del consumo en China.

● Como consecuencia de factores, tales como, recortes en la producción de la OPEP, paradas de mantenimiento de refinerías, aumento de la demanda de gasolinas en Estados Unidos, caídas de inventarios, tensiones geopolíticas, etc., los precios del crudo de referencia Brent, experimenta subidas significativas durante el mes de marzo con aumentos del orden de 5 US\$/Bbl. Para situarse en una media de 62,15 US\$/Bbl.

● En esta misma línea, considerando adicionalmente la evolución del euro en relación a la divisa norteamericana, los precios de venta al público en España evolucionan al alza situándose la gasolina 95 I.O. en una media de 99,83 c€/litro y el gasóleo de automoción en 91,66 c€/litro.

## 2. CONSUMO DE PRODUCTOS PETROLÍFEROS

Marzo 2007

En el primer trimestre del año el consumo de productos petrolíferos en España desciende un 0,7%, si bien en marzo ha crecido al 0,3% rompiendo la tónica de los descensos de los últimos meses. En el periodo de los últimos doce meses el descenso del consumo ha sido del 0,6%. **La disminución del consumo de productos petrolíferos en el primer trimestre contrasta con el fuerte incremento experimentado en el crecimiento de nuestra economía, que crece a tasas del 4,1% por segundo trimestre consecutivo.** La tasa media del índice de producción industrial aumenta un 4,3% en los tres primeros meses del año, lo que aún hace más singular el descenso del consumo de productos petrolíferos. Si se consideran los periodos mensual y año móvil, el consumo de productos petrolíferos experimenta disminuciones para casi todos ellos, exceptuando los destilados medios.

Son significativos los descensos de los GLP's con un 13,6% en el mes y de los fuelóleos con el 6%.

En la estructura del año móvil, la suma de querosenos y gasóleos -los destilados medios- supone el 55,5% del total del consumo de productos petrolíferos.

	Mes		Acumulado anual		Últimos doce meses		
	kt	Tv (%) (*)	kt	Tv (%) (*)	kt	Tv (%) (*)	Estructura (%)
Gases licuados del petróleo (G.L.P's)	214	-13,6	692	-10,7	1.993	-10,4	2,7
Gasolinas	576	-1,4	1.582	-2,6	6.897	-4,0	9,3
Querosenos	429	2,0	1.173	-0,9	5.399	3,7	7,3
Gasóleos	3.357	4,3	9.524	3,5	35.577	2,9	48,2
Fuelóleos	973	-6,0	2.828	-8,4	12.060	-7,4	16,3
Otros productos (**)	1.012	-2,4	2.751	-1,7	11.858	-1,2	16,1
<b>Total (***)</b>	<b>6.560</b>	<b>0,3</b>	<b>18.549</b>	<b>-0,7</b>	<b>73.784</b>	<b>-0,6</b>	<b>100,0</b>

(\*) Tasas de variación con respecto al mismo período del año anterior.

(\*\*) Incluye bases y aceites lubricantes, productos asfálticos, coque y otros.

(\*\*\*) Para obtener el consumo total nacional deben sumarse las mermas y autoconsumos que figuran en el balance de producción y consumo (Pág. 20)

Tabla 2.1

### Evolución del consumo de productos petrolíferos

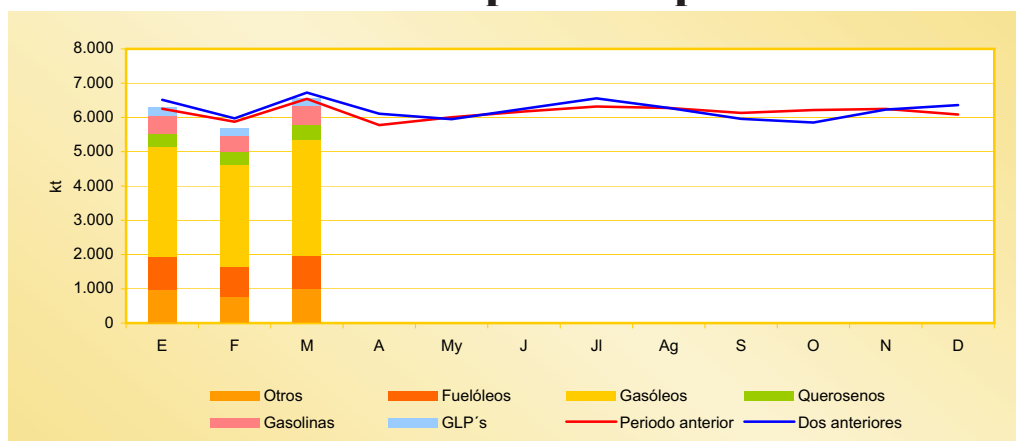


Gráfico 2.1

## Distribución del consumo de productos petrolíferos

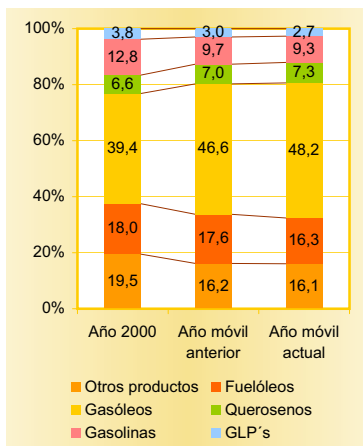


Gráfico 2.2

## Indicadores de consumo de productos petrolíferos

	Mes	Acumulado anual	Periodo último dato
Transporte urbano total (*)	1,79	2,68	Marzo 07
Transporte interurbano total (*)	3,58	3,22	Marzo 07
Transporte por carretera (*)	3,01	4,02	Marzo 07
Transporte ferrocarril (*)	4,57	1,18	Marzo 07
Transporte aéreo (interior) (*)	8,91	8,06	Marzo 07
Marítimo (cabotaje) (*)	8,15	8,14	Marzo 07

(\*) Tasa de variación (%)  
Fuentes: Ministerio de Fomento, INE.

Tabla 2.2

Si se observa la distribución del consumo de productos petrolíferos, se aprecia la importancia cada vez mayor de los destilados medios en la estructura del consumo en detrimento de los productos ligeros y pesados. Las gasolinás representan en el año móvil actual un 9,3% del consumo y los GLP's llegan tan sólo al 2,7%.

Los indicadores del transporte en España reflejan un mes más la fuerte actividad del sector, si bien, ligeramente menos acentuada que en meses anteriores en el transporte urbano, pero con apreciables tasas de crecimiento en marzo en el transporte interurbano, muy especialmente en el transporte aéreo interior y en el ferrocarril que crecen a tasas del 8,9% y 4,6% en el mes respectivamente.

## Gases licuados del petróleo

### Consumo de gases licuados del petróleo

	Mes		Acumulado anual		Últimos doce meses		
	kt	Tv (%) (*)	kt	Tv (%) (*)	kt	Tv (%) (*)	Estructura (%)
Envasado	119	-16,9	392	-13,0	1.234	-11,3	61,9
Granel	88	-9,0	281	-7,6	719	-9,0	36,1
Automoción (envasado y granel)	1	-14,2	3	-8,6	13	-11,4	0,6
Otros	6	-7,4	15	-9,9	27	-12,2	1,4
<b>Total</b>	<b>214</b>	<b>-13,6</b>	<b>691</b>	<b>-10,8</b>	<b>1.993</b>	<b>-10,5</b>	<b>100,0</b>

(\*) Tasas de variación con respecto al mismo periodo del año anterior.

Tabla 2.3

El consumo de GLP's continúa con descensos acentuados consecuencia lógica del efecto sustitución por gas natural y en menor medida al efecto de la climatología, ya que el mes de marzo ha sido cálido e incluso muy cálido en la vertiente norte y mediterránea.

En marzo el total de consumo de GLP's ha descendido un 13,6% con respecto al mismo mes del año anterior, en el primer trimestre del año el descenso es del 10,8% y en el periodo del año móvil, la disminución del consumo de GLP's ha sido del 10,5%. Los descensos se producen en todos los tipos de consumos, tanto envasado como a granel y en el GLP de automoción.

### Evolución del consumo y tipos de suministro

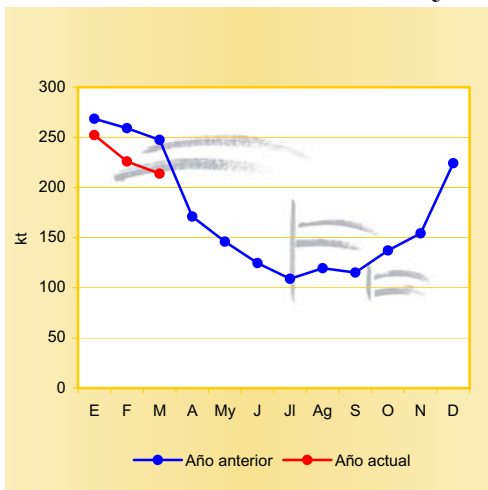


Gráfico 2.3

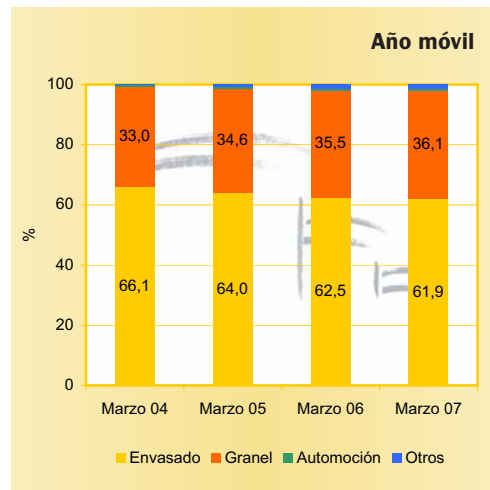


Gráfico 2.4

## Gasolinas

### Consumo de gasolinas

	Mes		Acumulado anual		Últimos doce meses		
	kt	Tv (%) (*)	kt	Tv (%) (*)	kt	Tv (%) (*)	Estructura (%)
95 I.O.	501	-1,5	1.381	-2,5	6.018	-0,1	<b>87,3</b>
98 I.O.	75	1,0	199	-1,3	863	-1,7	<b>12,5</b>
97 I.O.	-	-	-	-	7	-97,6	<b>0,1</b>
<b>Subtotal gasolinas auto</b>	<b>576</b>	<b>-1,4</b>	<b>1.580</b>	<b>-2,7</b>	<b>6.887</b>	<b>-4,0</b>	<b>99,9</b>
Otras gasolinas	1	32,0	2	39,6	10	12,9	<b>0,1</b>
<b>Total</b>	<b>576</b>	<b>-1,4</b>	<b>1.582</b>	<b>-2,6</b>	<b>6.897</b>	<b>-4,0</b>	<b>100,0</b>

(\*) Tasas de variación con respecto al mismo período del año anterior

Tabla 2.4

En marzo, el consumo de gasolinas descende un 1,4% con respecto al mismo mes del año anterior. Si se compara con el mes de marzo de hace dos años el descenso es del 8,3% lo que da idea del proceso continuo de caídas del consumo de las gasolinas como consecuencia de la dieselización del parque móvil.

Durante el primer trimestre del año, el consumo se sitúa en 1,58 millones de toneladas, un 2,6% menos que en el mismo período del pasado año. En el acumulado de los últimos doce meses el consumo se sitúa en 6,9 millones de toneladas un 4,0% inferior al año móvil anterior.

### Evolución del consumo de gasolinas auto

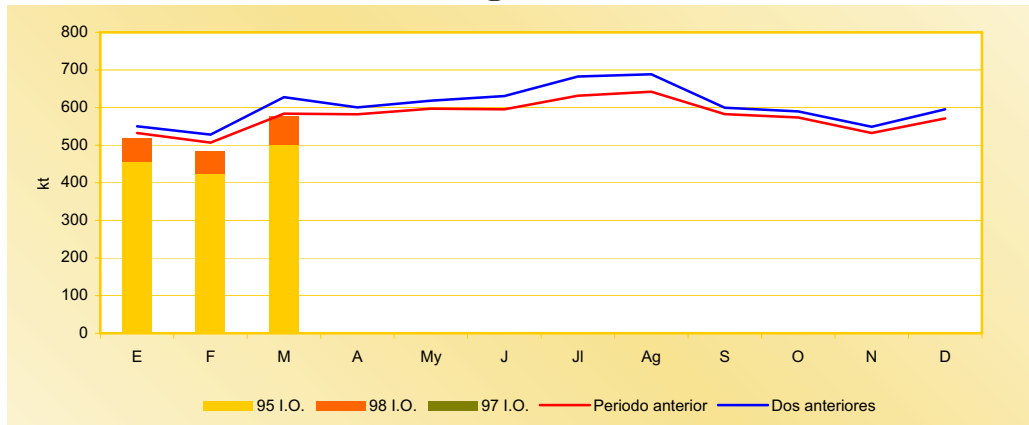


Gráfico 2.5

### Distribución del consumo de gasolinas auto

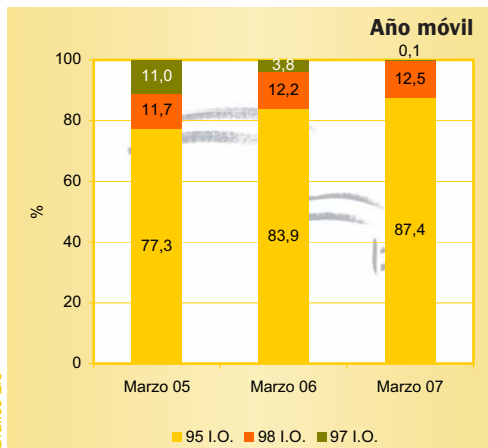


Gráfico 2.6

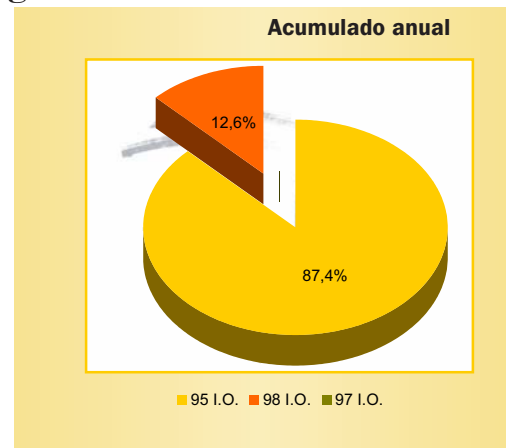


Gráfico 2.7

En el gráfico de distribución del consumo de gasolinas auto, se aprecia como se incrementa de forma continuada y sostenida la importancia de la gasolina eurogrado y la de 98 I.O., siendo ya prácticamente una realidad la desaparición de la gasolina de 97 I.O. en el consumo del año móvil.



## Gasóleos

### Consumo de gasóleos

	Mes		Acumulado anual		Últimos doce meses		
	kt	Tv (%) (*)	kt	Tv (%) (*)	kt	Tv (%) (*)	Estructura (%)
Automoción (A)	2.287	5,7	6.259	6,2	24.950	5,0	<b>70,1</b>
Agrícola y pesca (B)	580	5,2	1.715	1,8	5.814	-0,9	<b>16,3</b>
Calefacción (C)	297	-9,0	1.010	-10,9	2.532	-7,7	<b>7,1</b>
Otros gasóleos (**)	192	8,2	539	9,6	2.281	3,7	<b>6,4</b>
<b>Total</b>	<b>3.357</b>	<b>4,3</b>	<b>9.524</b>	<b>3,5</b>	<b>35.577</b>	<b>2,9</b>	<b>100,0</b>

Tabla 2.5

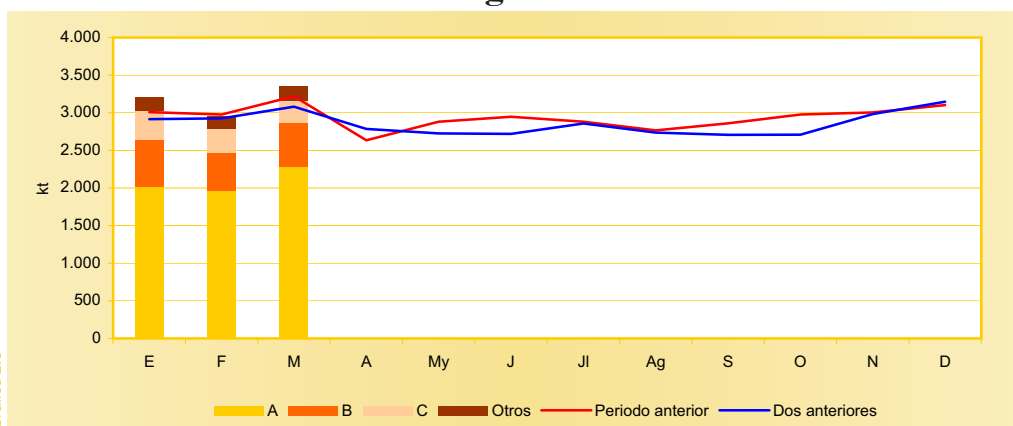
(\*) Tasas de variación con respecto al mismo período del año anterior  
 (\*\*) Incluye bunkers para la navegación marítima internacional

El consumo de gasóleos creció en marzo de forma apreciable, el 4,3% con respecto al mismo mes del año anterior. Entre los distintos tipos de gasóleo, sólo el de calefacción experimentó un descenso del 9,0% en el mes. En el primer trimestre del año, el consumo de gasóleos supera ligeramente los 9,5 millones de toneladas si bien, el gasóleo de calefacción, como consecuencia principalmente de la buena climatología en lo que va de año en su conjunto, desciende su consumo en el 10,9%.

Continúa creciendo de forma sostenida el consumo de gasóleos en nuestro país, pues en los doce últimos meses el consumo supera los 35,5 millones de toneladas casi un 3% más que en el año móvil anterior. El gasóleo de automoción representa algo más del 70% y continúa ganando peso en la estructura del consumo.

### Evolución del consumo de gasóleos

Gráfico 2.8



### Distribución del consumo de gasóleos

Gráfico 2.9

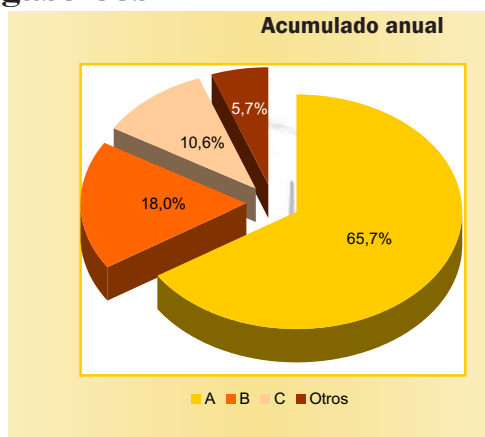
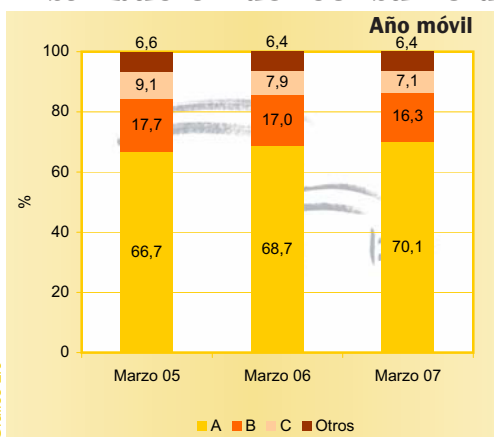


Gráfico 2.10

## Consumo de combustibles de automoción

### Consumo de combustibles de automoción (gasolinas+gasóleo auto)

Se puede apreciar que en los últimos doce meses el consumo de combustible de automoción asciende a 31,8 millones de toneladas, un 2,9% más que en el año móvil anterior. Del total del consumo en el año móvil, el gasóleo de automoción representa el 78,4% y las gasolinas el 21,6%.

Si se analiza el gráfico de los datos acumulados de consumo del año móvil, se aprecia que, salvo el descenso que se produjo en el año móvil que terminaba en abril de 2006, el resto de los datos han sido positivos, creciendo el peso relativo de los combustibles de automoción en la estructura del consumo de productos petrolíferos en España hasta representar, en la actualidad, algo más del 43% del total del consumo de productos petrolíferos en nuestro país.

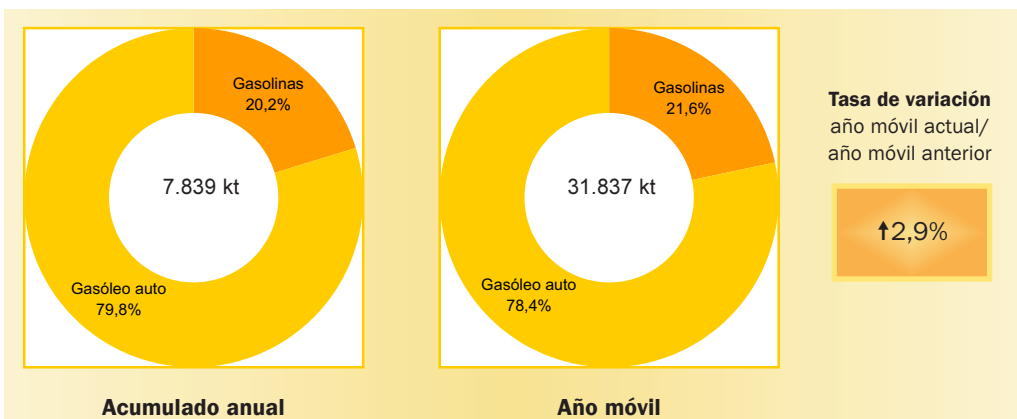


Gráfico 2.11

### Evolución del consumo de combustibles de automoción (gasolinas+gasóleo auto)

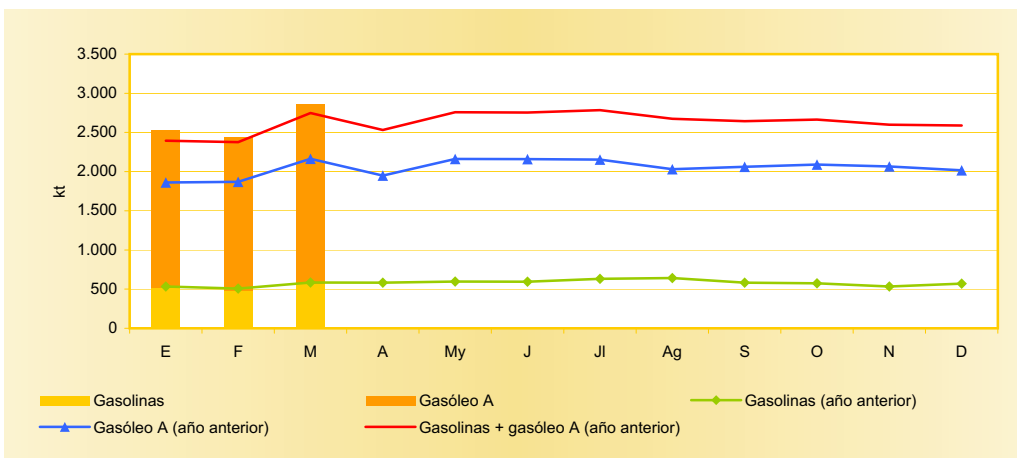


Gráfico 2.12

### Evolución del consumo de combustibles de automoción (gasolinas+gasóleo auto)

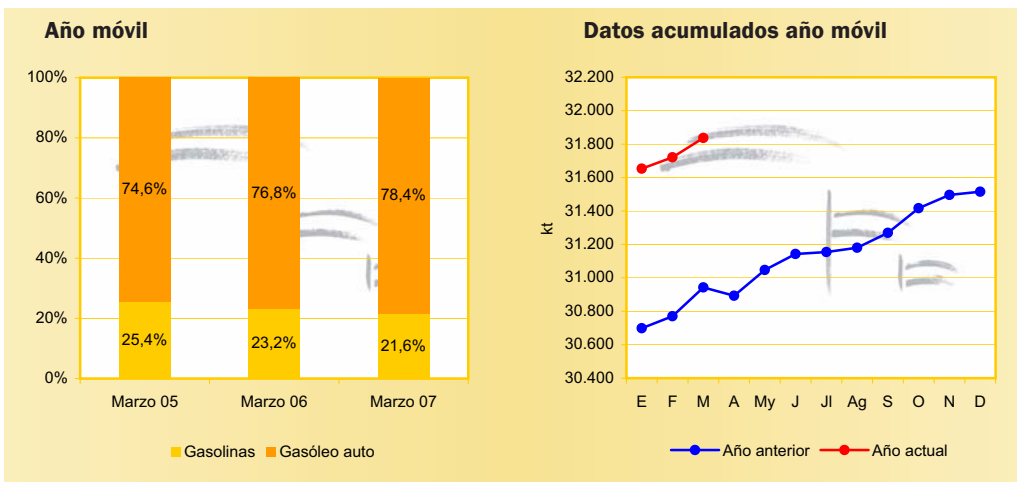


Gráfico 2.13

Gráfico 2.14



## Querosenos

### Consumo de querosenos

	Mes		Acumulado anual		Últimos doce meses		
	kt	Tv (%) (*)	kt	Tv (%) (*)	kt	Tv (%) (*)	Estructura (%)
Aviación	428	2,0	1.172	-0,9	5.397	3,7	<b>99,97</b>
Otros	-	-	-	-	2	-14,2	<b>0,03</b>
<b>Total</b>	<b>429</b>	<b>2,0</b>	<b>1.173</b>	<b>-0,9</b>	<b>5.399</b>	<b>3,7</b>	<b>100,00</b>

Tabla 2.6

(\*) Tasas de variación con respecto al mismo período del año anterior

De nuevo el consumo de querosenos vuelve a la senda alcista en su consumo interrumpida en los pasados meses de enero y febrero. En marzo el consumo ha sido de 429 kt experimentando un crecimiento del 2,0% con respecto al mismo mes del año anterior. En el acumulado del año móvil, el consumo de querosenos se eleva a 5,4 millones de toneladas, un 3,7% más que en el año móvil anterior.

### Evolución del consumo de querosenos

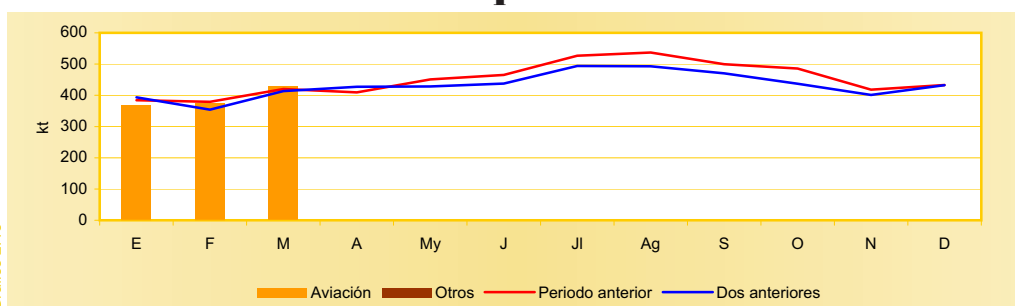


Gráfico 2.15

## Fuelóleos y otros productos

### Consumo de fuelóleos y otros productos

	Mes		Acumulado anual		Últimos doce meses		
	kt	Tv (%) (*)	kt	Tv (%) (*)	kt	Tv (%) (*)	Estructura (%)
Fuelóleo BIA	212	-16,7	655	-21,6	2.998	-10,8	<b>12,5</b>
Otros fuelóleos	761	-2,5	2.173	-3,5	9.063	-6,2	<b>37,9</b>
<b>Total fuelóleos(**)</b>	<b>973</b>	<b>-6,0</b>	<b>2.828</b>	<b>-8,4</b>	<b>12.060</b>	<b>-7,4</b>	<b>50,4</b>
<b>Otros productos</b>							
Bases y aceites lub.	43	-7,9	126	-5,1	497	-5,0	<b>2,1</b>
Asfaltos	181	9,4	447	7,7	2.314	7,7	<b>9,7</b>
Coque	436	-0,9	1.113	-1,5	4.454	0,8	<b>18,6</b>
Otros(***)	351	-8,5	1.066	-4,9	4.593	-6,4	<b>19,2</b>
<b>Total otros productos</b>	<b>1.012</b>	<b>-2,4</b>	<b>2.751</b>	<b>-1,7</b>	<b>11.858</b>	<b>-1,2</b>	<b>49,6</b>
<b>Total fuelóleos y otros</b>	<b>1.985</b>	<b>-4,2</b>	<b>5.579</b>	<b>-5,2</b>	<b>23.918</b>	<b>-4,4</b>	<b>100,0</b>

Tabla 2.7

(\*) Tasas de variación con respecto al mismo período del año anterior.

(\*\*) Incluye bunkers para la navegación marítima internacional.

(\*\*\*) Incluye naftas, condensados, parafinas, disolventes y otros.

En marzo y en el total del primer trimestre del año, continúa la atonía del consumo de productos pesados. La buena situación hidrológica de casi todas las cuencas de nuestro país, explica en gran parte la aceleración en la caída del consumo de fuelóleos, si bien la producción eléctrica a base de gas natural como consecuencia de la entrada en funcionamiento de nuevas centrales de ciclo combinado explica el resto de la caída; siendo éste factor un elemento estructural que hará que en el futuro el consumo de fuelóleos para producción eléctrica sea más reducido.

En el acumulado del año móvil, es destacable el comportamiento de los asfaltos, que crecen a tasas del 7,7% contrastando con el comportamiento del resto de productos pesados. En la estructura del consumo, los asfaltos suponen casi el 10% del total de los productos pesados.

### Evolución del consumo de fuelóleos y otros productos

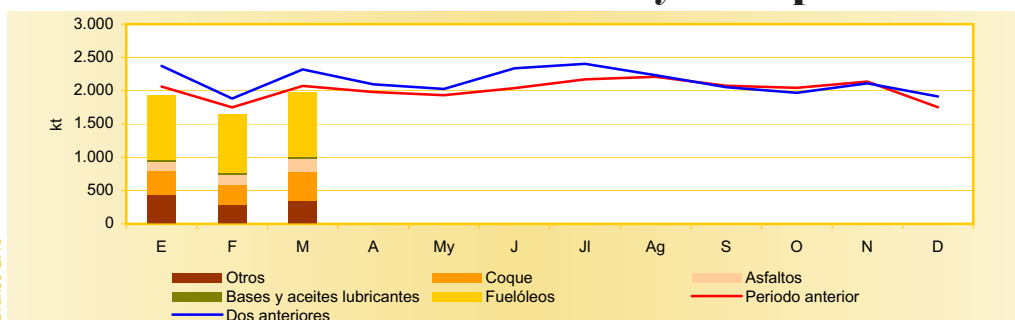


Gráfico 2.16

## Consumo de gasolinas y gasóleos por Comunidades Autónomas (kt)

	Mes actual						Últimos doce meses						
	Gasolinas			Gasóleos			Gasolinas				Gasóleos		
	95 I.O.	98 I.O.	Total	A+B	C	Total A+B+C	97 I.O.	95 I.O.	98 I.O.	Total	A+B	C	Total A+B+C
Andalucía	88	8	96	453	18	470	0	1.010	89	1.099	4.831	155	4.986
Aragón	15	2	16	125	18	143	0	183	19	202	1.345	138	1.482
Asturias	9	1	10	58	8	66	0	113	15	129	637	63	700
Baleares	18	2	20	40	47	87	0	232	29	260	495	476	972
Canarias	30	22	52	71	0	71	6	340	239	585	758	57	816
Cantabria	6	1	7	41	2	42	0	78	9	87	448	10	458
Castilla y León	31	3	34	284	33	317	0	394	43	437	3.024	251	3.275
Castilla la Mancha	23	3	26	229	20	249	0	279	28	307	2.341	162	2.503
Cataluña	82	12	94	426	26	452	0	992	145	1.137	4.569	225	4.794
Ceuta	1	0	1	2	0	2	0	11	1	13	23	0	23
C. Valenciana	55	6	60	274	11	285	0	679	68	747	3.060	109	3.169
Extremadura	13	1	13	79	4	83	0	147	10	157	800	32	832
Galicia	27	3	30	175	31	206	0	323	37	360	1.913	264	2.177
La Rioja	3	0	3	23	5	28	0	38	4	42	252	36	288
Madrid	60	7	66	251	52	304	0	685	71	756	2.636	389	3.025
Melilla	1	0	1	1	0	1	0	8	0	8	16	0	16
Murcia	14	2	16	111	3	113	0	170	19	189	1.223	27	1.250
Navarra	7	1	8	73	7	79	0	90	7	97	773	46	819
País Vasco	20	2	23	152	14	166	0	245	29	274	1.619	93	1.711
<b>Totales</b>	<b>501</b>	<b>75</b>	<b>576</b>	<b>2.867</b>	<b>297</b>	<b>3.164</b>	<b>7</b>	<b>6.018</b>	<b>863</b>	<b>6.887</b>	<b>30.764</b>	<b>2.532</b>	<b>33.296</b>

Tabla 2.8

**Combustibles automoción (%)**  
(Gasolinas + gasóleo auto)

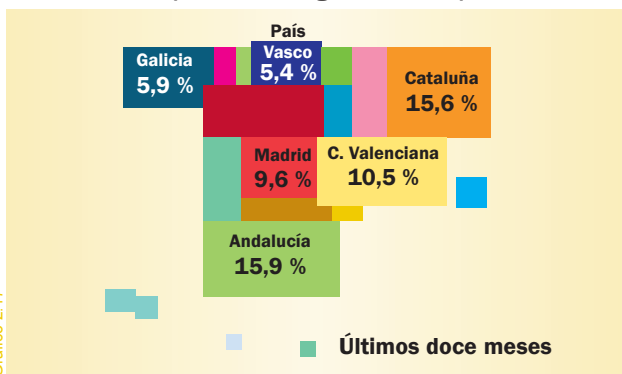


Gráfico 2.17

**Gasolinas + gasóleos (%)**  
(Gasolinas + gasóleos A+B+C)

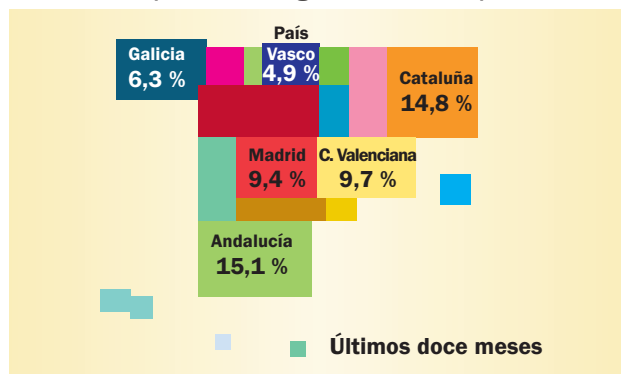
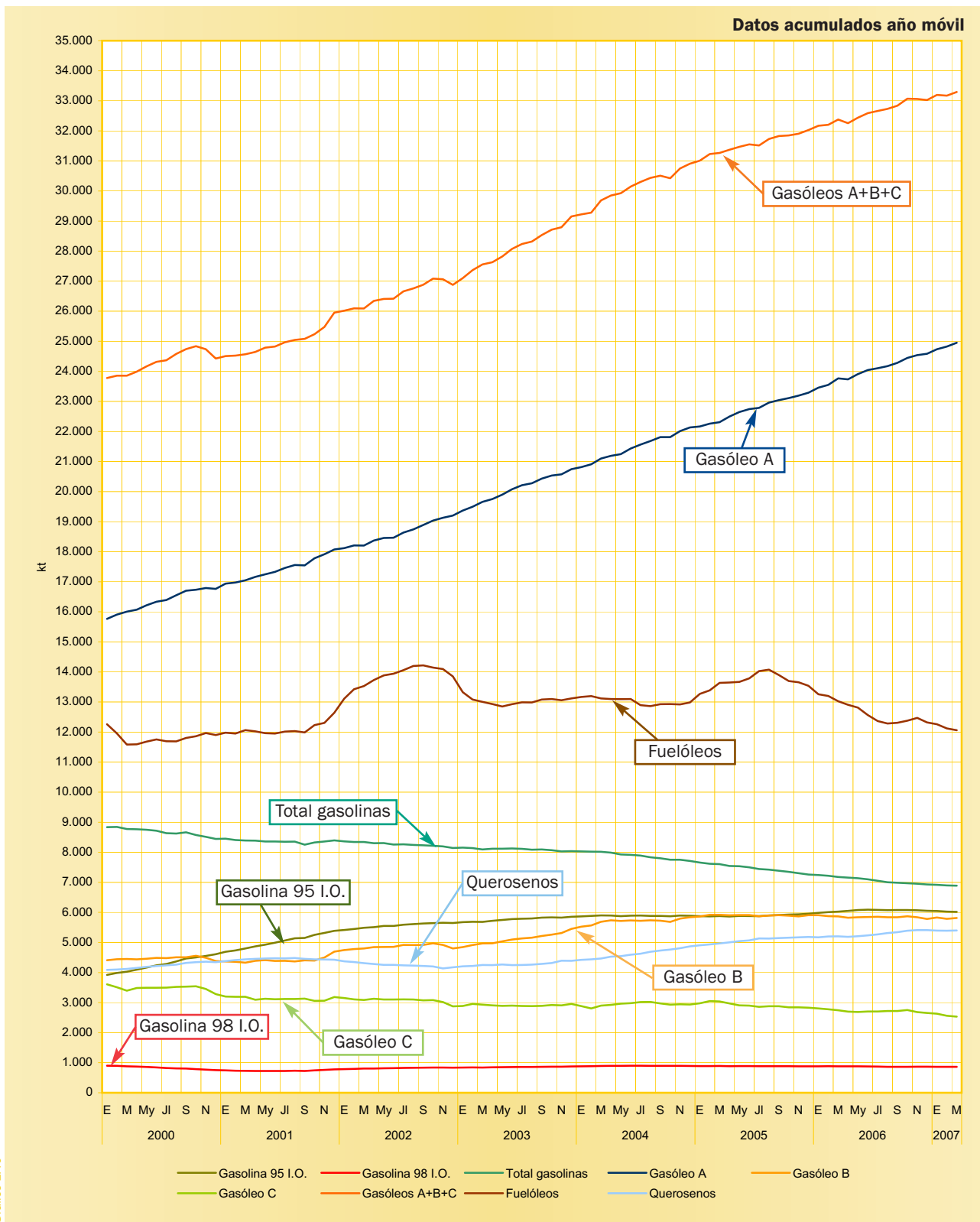


Gráfico 2.18

## Evolución de las ventas de productos petrolíferos



### Consumo de gas natural por mercados

	Mes		Acumulado anual		Últimos doce meses		
	GWh	Tv (%) (*)	GWh	Tv (%) (*)	GWh	Tv (%) (*)	Estructura (%)
<b>Mercado regulado</b>							
Consumo convencional	6.094	7,5	20.361	-2,0	52.011	1,2	<b>13,5</b>
Generación eléctrica	-	-	-	-	-	-	-
<b>Total mercado regulado</b>	<b>6.094</b>	<b>2,5</b>	<b>20.361</b>	<b>-11,0</b>	<b>52.011</b>	<b>-16,1</b>	<b>13,5</b>
<b>Mercado liberalizado</b>							
Consumo convencional(**)	19.451	1,0	58.065	1,9	205.068	-3,8	<b>53,3</b>
Generación eléctrica	8.190	-17,0	29.098	-10,0	127.680	16,0	<b>33,2</b>
<b>Total mercado liberalizado</b>	<b>27.641</b>	<b>-5,1</b>	<b>87.163</b>	<b>-2,4</b>	<b>332.747</b>	<b>2,9</b>	<b>86,5</b>
<b>TOTAL</b>	<b>33.736</b>	<b>-3,8</b>	<b>107.524</b>	<b>-4,2</b>	<b>384.758</b>	<b>-0,1</b>	<b>100,0</b>
GNL de consumo directo(**)	738	-4,9	2.192	8,5	7.730	-3,0	2,0

(\*) Tasas de variación con respecto al mismo período del año anterior.

(\*\*) GNL de consumo directo incluido en consumo convencional del mercado liberalizado.

Tabla 3.1

En el primer trimestre del año, el consumo de gas natural ha sido de 107.524 GWh, un 4,2% menos que en el mismo periodo del año anterior. En el año móvil las continuas caídas en el consumo de los últimos meses, hacen que por primera vez en mucho tiempo aparezca una disminución del 0,1%. En efecto, la mejora continuada de la situación hidroeléctrica de nuestro país, así como la benigna climatología de los últimos meses producen una fuerte bajada en el consumo de gas natural para generación eléctrica en el primer trimestre del año, un 10% menos que en el primer trimestre de 2006. En el año móvil, el consumo de gas natural para generación eléctrica crece un 5,8% y representa un tercio del total del consumo de gas natural en la estructura del consumo.

### Consumo de gas natural por grupos (GWh)

	Grupo 1 (*)	Grupo 2	Grupo 3	Grupo 4	GNL	Total
	(Presión >60 bares)	(Presión >4 bares ≤60 bares)	(Presión ≤4 bares)	Interrumpible	Consumo directo	General
<b>Mercado regulado</b>						
Mes	513	1.262	4.319	-	-	<b>6.094</b>
Últimos doce meses	6.137	16.128	29.626	121	-	<b>52.011</b>
<b>Mercado liberalizado</b>						
Mes	10.303	13.693	2.907	-	738	<b>27.641</b>
Últimos doce meses	151.994	149.871	23.153	-	7.730	<b>332.747</b>

(\*) Incluido gas natural para materia prima.

Tabla 3.2

### Consumo por grupos (Últimos doce meses)

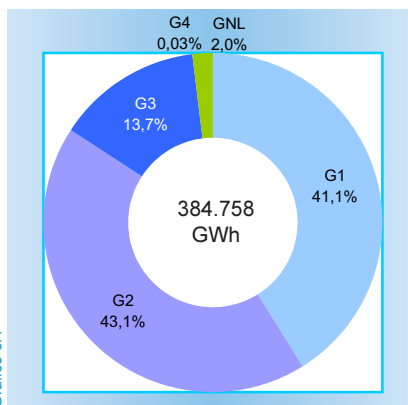


Gráfico 3.1

### Consumo por mercados (Últimos doce meses)

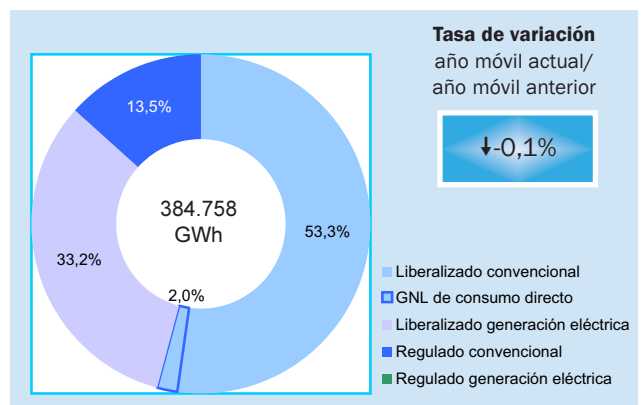


Gráfico 3.2

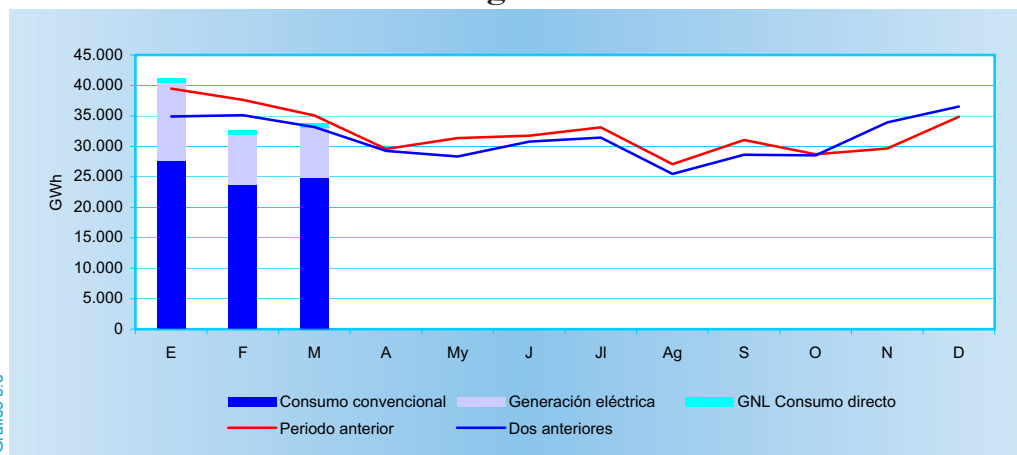
Tasa de variación año móvil actual/ año móvil anterior

↓ -0,1%

- Liberalizado convencional
- GNL de consumo directo
- Liberalizado generación eléctrica
- Regulado convencional
- Regulado generación eléctrica

### Evolución del consumo de gas natural

Gráfico 3.3



### Consumos de gas natural por Comunidades Autónomas (GWh)

Comunidad	Mes					Acumulado anual					Últimos doce meses					Estructura (%)
	Grupo 1	Grupo 2	Grupo 3	Grupo 4	Total	Grupo 1	Grupo 2	Grupo 3	Grupo 4	Total	Grupo 1	Grupo 2	Grupo 3	Grupo 4	Total	
Andalucía	3.960	965	181	0	5.106	13.075	2.764	642	0	16.482	59.346	9.415	1.649	59	70.469	18,7
Aragón	595	714	314	0	1.623	2.409	2.078	1.093	0	5.580	10.170	6.923	2.213	0	19.305	5,1
Asturias	0	298	199	0	497	0	920	667	0	1.587	0	3.540	1.259	0	4.799	1,3
Cantabria	393	215	122	0	730	1.026	625	372	0	2.023	4.644	2.398	821	0	7.863	2,1
Castilla y León	361	1.046	687	0	2.094	961	3.302	2.346	0	6.609	4.306	11.998	4.778	24	21.106	5,6
Castilla la Mancha	792	639	253	0	1.684	2.480	1.835	909	0	5.224	8.985	7.085	1.745	4	17.819	4,7
Cataluña	620	4.286	1.899	0	6.804	2.356	12.657	6.853	0	21.866	10.383	50.283	14.742	30	75.438	20,0
C. Valenciana	586	2.715	294	0	3.595	1.942	7.724	1.082	0	10.748	8.639	29.465	2.345	0	40.450	10,7
Extremadura	0	34	50	0	84	0	100	195	0	295	0	805	338	0	1.143	0,3
Galicia	7	455	154	0	616	19	1.339	537	0	1.895	19	5.229	1.243	0	6.491	1,7
La Rioja	772	92	117	0	981	2.130	264	378	0	2.772	9.827	1.015	750	0	11.592	3,1
Madrid	220	652	2.175	0	3.047	624	1.957	7.619	0	10.200	2.617	6.489	15.211	0	24.317	6,4
Murcia	1.939	146	61	0	2.145	5.729	397	186	0	6.312	22.872	1.623	509	0	25.005	6,6
Navarra	153	440	263	0	855	977	1.254	838	0	3.069	6.109	4.656	1.665	0	12.429	3,3
País Vasco	418	2.258	457	0	3.134	2.255	6.666	1.748	0	10.669	10.203	25.073	3.511	4	38.790	10,3
<b>Total general</b>	<b>10.816</b>	<b>14.953</b>	<b>7.226</b>	<b>0</b>	<b>32.996</b>	<b>35.981</b>	<b>43.881</b>	<b>25.468</b>	<b>0</b>	<b>105.330</b>	<b>158.119</b>	<b>165.998</b>	<b>52.779</b>	<b>121</b>	<b>377.017</b>	<b>100,0</b>

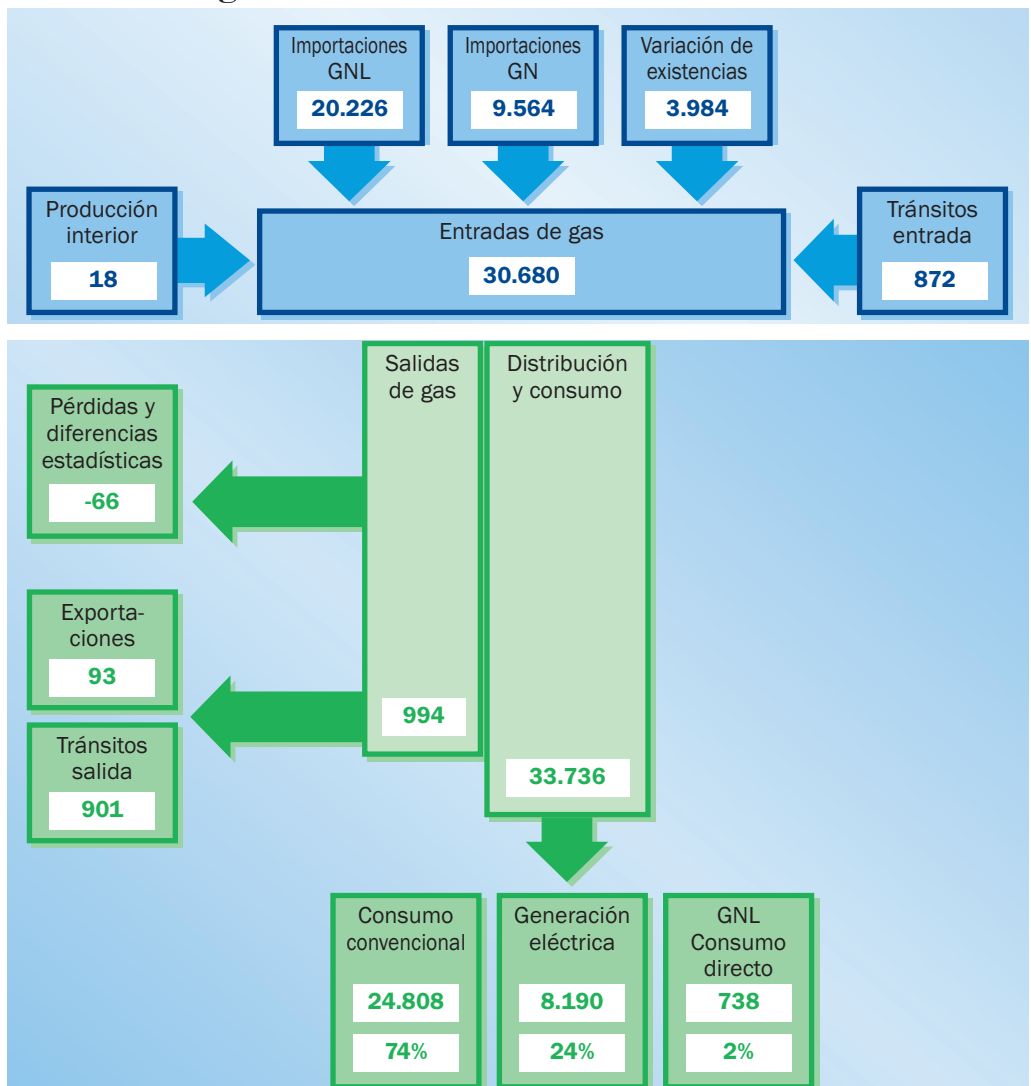
Tabla 3.3 Nota: GNL consumo directo no incluido. Debido a desajustes en la información remitida pueden encontrarse pequeñas diferencias entre los datos de consumos desglosados por escalones de presión y los desglosados por provincias.

### Balance de producción y consumo de gas natural (GWh)

Entradas		Salidas	
<b>Entradas de gas natural</b>	<b>30.680</b>	<b>Salidas de gas natural</b>	<b>994</b>
Producción interior de gas	18	Exportaciones	93
Importaciones GNL	20.226	Tránsitos de salida	901
Importaciones GN	9.564		
Tránsitos de entrada	872		
		<b>Distribución y consumo</b>	<b>33.736</b>
<b>Variación de existencias</b>	<b>3.984</b>	Consumo convencional	24.808
		Generación eléctrica	8.190
		GNL consumo directo	738
		<b>Pérdidas y diferencias estadísticas</b>	<b>-66</b>
<b>Total</b>	<b>34.664</b>	<b>Total</b>	<b>34.664</b>

Tabla 3.4

### Balance de gas natural



Datos de los cuestionarios de gas natural (Resolución D.G. de P.E. y M. de 15 de julio de 2002)

Gráfico 3.4



## Importaciones de crudo

### Importaciones por países y áreas económicas

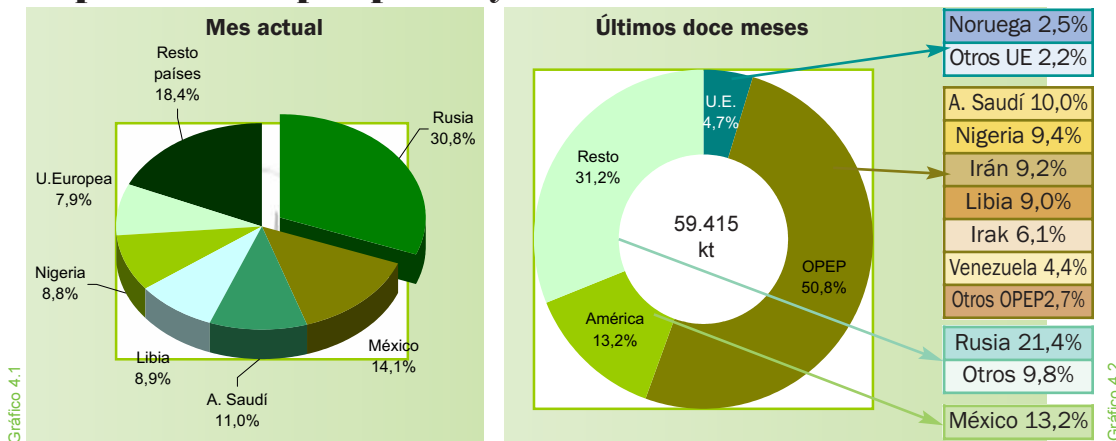


Gráfico 4.1

Gráfico 4.2

En marzo, las refinerías españolas importaron un total de 4.474 kt de crudos de petróleo, un 15% menos que en marzo de 2006, siendo remarcable en marzo, el descenso de las importaciones procedentes de los países de la OPEP: algo más de un 30%, mientras que se incrementan de forma muy importante las importaciones procedentes de Rusia. En el primer trimestre del año, las importaciones procedentes de los países de la OPEP suponen un 47% del total y las procedentes de Rusia el 25%.

### Evolución de las importaciones por áreas geográficas

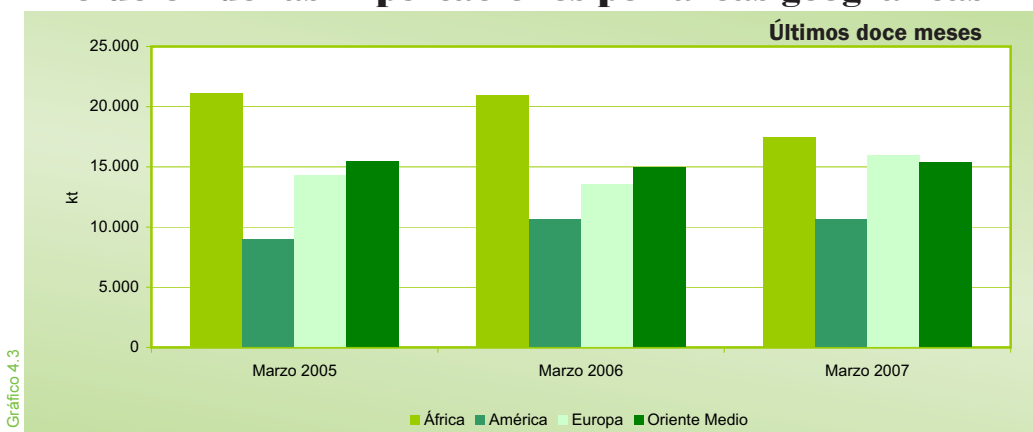


Gráfico 4.3

En los últimos doce meses, las importaciones de crudo ascienden a 59,4 millones de toneladas, un 1,4% menos que en el año móvil anterior. En la estructura de las importaciones la OPEP es el principal suministrador, pero con una fuerte diversificación dentro de los países miembros, ya que cinco de ellos suministran entre un 6% y un 10% de nuestras necesidades cada uno de ellos. Rusia suministran el 21,4% y México el 13,2% del total lo que implica una buena diversificación tanto geográficamente, como por países y zonas de influencia.

### Importaciones por países y zonas económicas

Crudo	Mes		Acumulado anual		Últimos doce meses		
	kt	Tv (%) (*)	kt	Tv (%) (*)	kt	Tv (%) (*)	Estructura (%)
OPEP (**)	1.938	-30,8	6.601	-14,3	30.197	-2,7	50,8
A. Saudí	493	-27,8	1.271	-29,7	5.953	-10,0	10,0
Nigeria	395	-13,2	1.026	-29,3	5.590	-13,9	9,4
Irán	289	1,8	1.096	29,7	5.440	22,7	9,2
Libia	400	-1,2	1.142	-13,5	5.356	-11,0	9,0
Irak	85	-69,6	1.058	51,6	3.652	4,9	6,1
Otros	276	-60,1	1.008	-36,2	4.206	5,1	7,1
Rusia	1.380	206,0	3.497	49,3	12.730	47,1	21,4
México	629	1,5	1.817	18,5	7.845	-4,2	13,2
U. Europea	354	-51,3	930	-37,8	2.805	-33,5	4,7
Otros países	173	-74,8	1.153	-41,6	5.838	-28,3	9,8
<b>Total</b>	<b>4.474</b>	<b>-15,3</b>	<b>13.998</b>	<b>-7,0</b>	<b>59.415</b>	<b>-1,4</b>	<b>100,0</b>

Tabla 4.1

(\*) Tasas de variación con respecto al mismo periodo del año anterior  
 (\*\*\*) A partir del 1 de enero de 2007 entra Angola a formar parte de la OPEP

## Crudos y productos petrolíferos

### Coste CIF del crudo importado en España

	Mes		Media acumulado anual		Media últimos doce meses	
	€/Bbl	Tv (%) (*)	€/Bbl	Tv (%) (*)	€/Bbl	Tv (%) (*)
Coste CIF	44,03	-9,8	41,07	-14,7	47,05	5,4

(\*) Tasas de variación con respecto al mismo periodo del año anterior

Tabla 4.2

En marzo el coste CIF del crudo importado, que incluye el coste del crudo, más los fletes y el seguro de transporte, se ha situado en 44,03 €/Bbl, casi un 10% menos que en marzo de 2006, pero 4,1 €/Bbl más caro que en el mes de febrero pasado. En el primer trimestre del año, la media del coste CIF del crudo importado se ha situado en 41,07 €/Bbl, casi un 15% menos que en el primer trimestre del año anterior. El mes de marzo, rompe claramente la tendencia bajista del coste CIF que experimentaba desde julio del pasado año, con la excepción del mes de diciembre en el que se produjo una oscilación al alza.

En el conjunto del año móvil, el coste CIF se sitúa en 47,05 €/Bbl, un 5,4% más alto que en el año móvil anterior.

La media del actual año móvil el coste CIF es 2,4 €/Bbl más caro que en la media del año móvil anterior.

En marzo, la tasa media de cambio del euro con respecto al dólar se sitúa en un 10,17% más que en marzo del año 2006. Este hecho produce un efecto abaratamiento de nuestras compras en el exterior que se efectúan en dólares.

### Cotización US\$/€

	Mes		Acumulado anual		Últimos doce meses	
	\$/€	Tv (%) (*)	\$/€	Tv (%) (*)	\$/€	Tv (%) (*)
Media	1,3242	10,17	1,3106	9,01	1,2831	5,38

(\*) Tasas de variación con respecto al mismo periodo del año anterior

Tabla 4.3

### Evolución del coste CIF del crudo importado en España

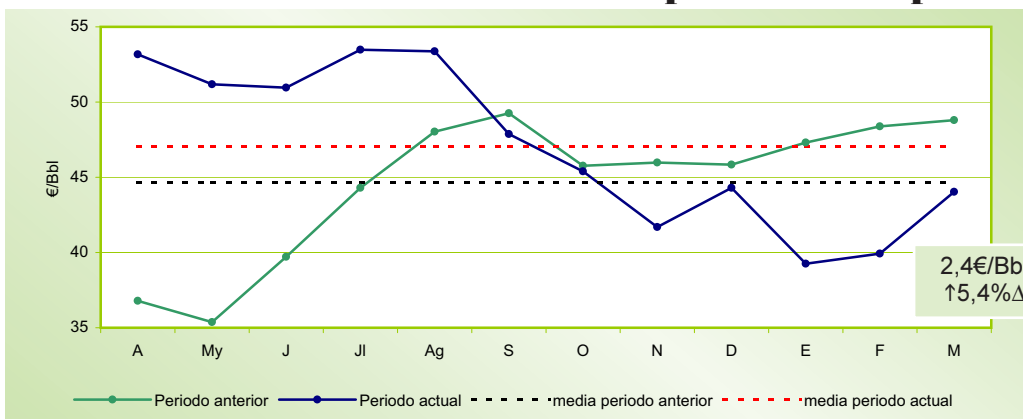


Gráfico 4.4

### Factura petrolera (M€)

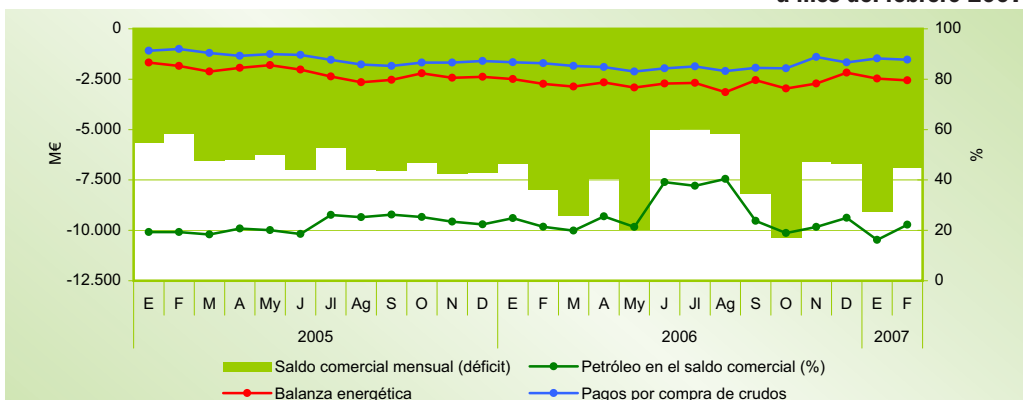
a mes de: febrero 2007

	Mes	Acumulado anual	Últimos doce meses
Pagos compra de crudo	1.533	3.002	21.761
a la OPEP(%)	48,9	49,1	56,1
resto países(%)	51,1	50,9	43,9

Tabla 4.4

### Saldo de la balanza comercial y energética (M€)

a mes de: febrero 2007



Nota: Arancel de Aduanas. Capítulo 27 (Combustibles minerales, aceites minerales y productos de su destilación; materias bituminosas; ceras minerales). Datos provisionales

Gráfico 4.5

## Importaciones de productos petrolíferos

Tabla 4.5

	Mes		Acumulado anual		Últimos doce meses		
	kt	Tv (%) (*)	kt	Tv (%) (*)	kt	Tv (%) (*)	Estructura (%)
GLP's	77	-43,4	304	-28,0	788	-23,2	<b>2,8</b>
Gasolinas	54	38,5	169	50,9	643	3,2	<b>2,3</b>
Querosenos	154	11,6	412	-3,1	2.012	33,1	<b>7,2</b>
Gasóleos	1.237	-9,2	3.866	7,1	13.860	7,3	<b>49,4</b>
Fuelóleos	144	-51,0	724	-28,7	3.267	-12,1	<b>11,6</b>
Otros productos	929	30,7	2.033	21,1	7.474	4,4	<b>26,7</b>
<b>Total</b>	<b>2.595</b>	<b>-3,2</b>	<b>7.508</b>	<b>3,4</b>	<b>28.044</b>	<b>4,1</b>	<b>100,0</b>

(\*) Tasas de variación con respecto al mismo periodo del año anterior

## Exportaciones de productos petrolíferos

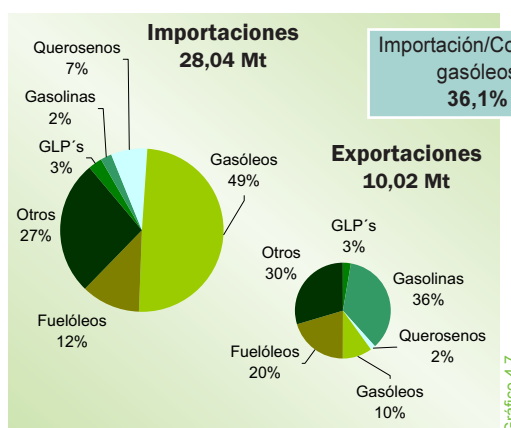
Tabla 4.6

	Mes		Acumulado anual		Últimos doce meses		
	kt	Tv (%) (*)	kt	Tv (%) (*)	kt	Tv (%) (*)	Estructura (%)
GLP's	30	36,4	65	-14,5	271	3,4	<b>2,7</b>
Gasolinas	292	-21,9	939	4,1	3.557	14,9	<b>35,5</b>
Querosenos	32	146,2	44	33,3	173	38,4	<b>1,7</b>
Gasóleos	62	-25,3	263	28,9	1.009	13,8	<b>10,1</b>
Fuelóleos	149	-44,8	623	2,5	2.044	12,7	<b>20,4</b>
Otros productos	263	1,2	750	10,1	2.966	6,1	<b>29,6</b>
<b>Total</b>	<b>828</b>	<b>-19,0</b>	<b>2.684</b>	<b>7,2</b>	<b>10.020</b>	<b>11,6</b>	<b>100,0</b>

(\*) Tasas de variación con respecto al mismo periodo del año anterior

## Últimos doce meses

Gráfico 4.6



El saldo neto importador de la balanza comercial de productos petrolíferos durante el mes de marzo, asciende a 1,77 millones de toneladas, equivalente al 27% del total del consumo de productos petrolíferos en España durante este mes.

Las importaciones de productos petrolíferos disminuyeron en marzo un 3,2% con respecto al mismo mes del año 2006 mientras que las exportaciones cayeron en marzo de forma muy acusada, un 19% superando ligeramente las 820 kt.

En el año móvil, el saldo neto importador de gasóleos supera los 12,9 millones de toneladas, equivalente al 36% del consumo total en España.

En la estructura de las exportaciones, las gasolinas representan el 35,5%, mientras que los fuelóleos representan algo más del 20%.

En los doce últimos meses, el ratio de las importaciones netas de productos petrolíferos sobre el consumo total en España es del 24,4%.

## Saldo de la balanza energética (M€)

a mes de: febrero 2007

Tabla 4.7

	Mes		Acumulado anual		Últimos doce meses	
	M€	Tv (%) (*)	M€	Tv (%) (*)	M€	Tv (%) (*)
Ingresos por exportaciones	552	-9,1	1.106	-9,5	7.732	6,0
Pagos por importaciones	3.111	-6,7	6.138	-4,8	40.029	15,1
Saldo	-2.559	-6,2	-5.032	-3,7	-32.297	17,5
<b>Grado de cobertura (%)</b>	<b>17,7</b>	-	<b>18,0</b>	-	<b>19,3</b>	-

(\*) Tasas de variación con respecto al mismo periodo del año anterior.  
Nota: Arancel de Aduanas. Capítulo 27.

## Gas natural

### Importaciones por países y áreas geográficas

Las importaciones de gas natural en marzo, han experimentado un apreciable descenso del 16,2%, con respecto al mismo mes del año anterior.

En la estructura de las importaciones se observa, como es habitual, que Argelia es el nuestro principal suministrador con un 32,6% del total, pero con una disminución acusada en los doce últimos meses, ya que las importaciones procedentes de este país disminuyeron un 18,2% en ese período.

Por el contrario las importaciones procedentes de Nigeria, que representan un 21,4% del total, crecieron el los doce últimos meses un 30% y las de Qatar lo hicieron en un 21,9% representando el 16,5% del total. Mención especial merece el fuerte crecimiento de las importaciones procedentes de Trinidad y Tobago que en el año móvil crecieron el 106% con respecto al año móvil anterior.

En definitiva, se realiza una fuerte diversificación de los suministros tanto desde el punto de vista geográfico como de zonas económicas y de influencia, mejorando sensiblemente nuestra seguridad en el abastecimiento.

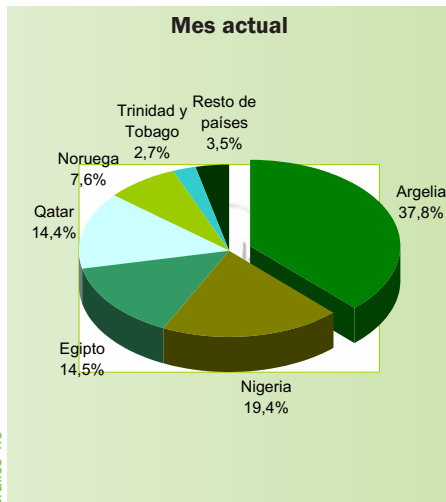


Gráfico 4.8

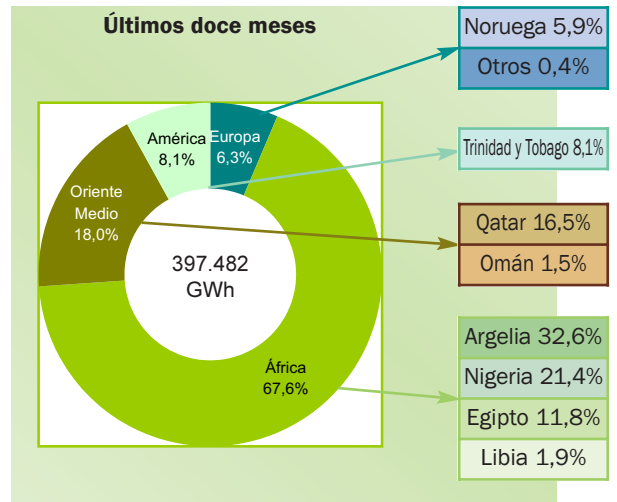


Gráfico 4.9

### Importaciones de gas natural por países

	Mes		Acumulado anual		Últimos doce meses		Estructura (%)
	GWh	Tv (%) (*)	GWh	Tv (%) (*)	GWh	Tv (%) (*)	
Argelia	11.268	-5,1	34.344	-5,9	129.661	-18,2	<b>32,6</b>
GN	6.980	-23,6	24.417	-8,2	98.394	-10,1	<b>24,8</b>
GNL	4.287	56,8	9.927	0,3	31.267	-36,4	<b>7,9</b>
Nigeria	5.792	-29,8	21.859	8,7	84.911	30,2	<b>21,4</b>
Qatar	4.282	24,3	13.838	27,3	65.571	21,9	<b>16,5</b>
Egipto	4.327	21,7	13.804	-20,8	46.843	-10,6	<b>11,8</b>
Trinidad y Tobago	804	-81,4	7.264	-41,8	32.033	106,4	<b>8,1</b>
Noruega	2.262	1,2	6.378	-2,4	23.611	-4,4	<b>5,9</b>
Libia	735	14,9	2.197	-17,2	7.457	-32,9	<b>1,9</b>
Omán	-	-	-	-	5.798	-68,7	<b>1,5</b>
Otros	322	29,6	1.219	92,2	1.598	11,4	<b>0,4</b>
<b>Total</b>	<b>29.790</b>	<b>-16,2</b>	<b>100.904</b>	<b>-9,2</b>	<b>397.482</b>	<b>-0,9</b>	<b>100,0</b>

(\*) Tasas de variación con respecto al mismo período del año anterior

Tabla 4.8

### Factura de gas natural (M€)

a mes de: febrero 2007

	Mes	Acumulado anual	Últimos doce meses
Pagos compra de gas natural	713	1.378	7.516
Argelia (%)	37,6	36,5	36,1
Nigeria (%)	21,7	21,4	20,5
Qatar (%)	13,8	14,4	14,5
Egipto (%)	8,4	12,2	11,1
Trinidad y Tobago (%)	10,9	6,8	7,8
Noruega (%)	6,4	6,6	6,5
Otros (%)	1,2	2,1	3,5

Nota: Arancel Aduanas. Capítulo 27

Tabla 4.9

## Producción interior de crudo

	Mes		Acumulado anual		Últimos doce meses	
	kt	Tv (%) (*)	kt	Tv (%) (*)	kt	Tv (%) (*)
Ayoluengo	-	-	1	6	5	-1,5
Boquerón	3	6,6	8	7,2	33	9,6
Casablanca	5	-8,6	17	-10,5	65	-31,1
Rodaballo	2	-12,0	5	-15,0	34	2,8
<b>Total Crudo</b>	<b>10</b>	<b>-5,4</b>	<b>33</b>	<b>-6,7</b>	<b>138</b>	<b>-15,5</b>

Tabla 5.1

(\*) Tasas de variación con respecto al mismo periodo del año anterior

## Evolución de la producción interior de crudo

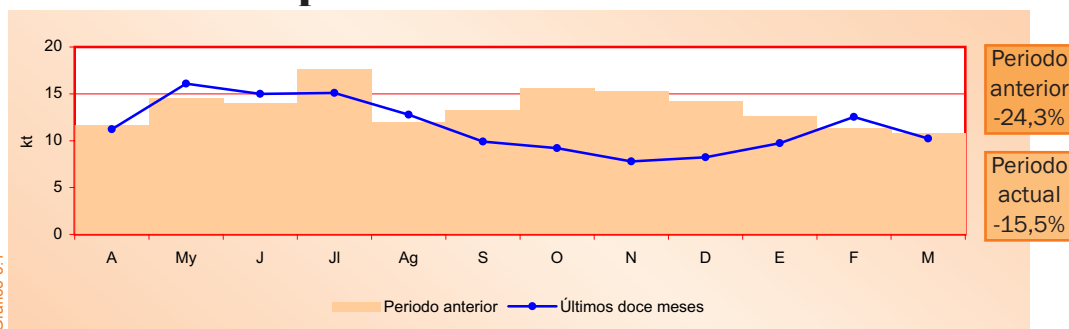


Gráfico 5.1

Periodo anterior -24,3%

Periodo actual -15,5%

## Producción interior de gas natural

	Mes		Acumulado anual		Últimos doce meses	
	GWh	Tv (%) (*)	GWh	Tv (%) (*)	GWh	Tv (%) (*)
El Romeral	13	24,3	38	2,8	153	5,2
El Ruedo	3	-20,6	9	-19,5	35	-20,9
Las Barreras	2	-27,8	7	-7,2	31	-11,5
Poseidón	-	-	-	-	186	-86,7
<b>Total gas natural</b>	<b>18</b>	<b>-84,8</b>	<b>54</b>	<b>-85,0</b>	<b>405</b>	<b>-75,3</b>

Tabla 5.2

(\*) Tasas de variación con respecto al mismo periodo del año anterior

## Evolución de la producción interior de gas natural

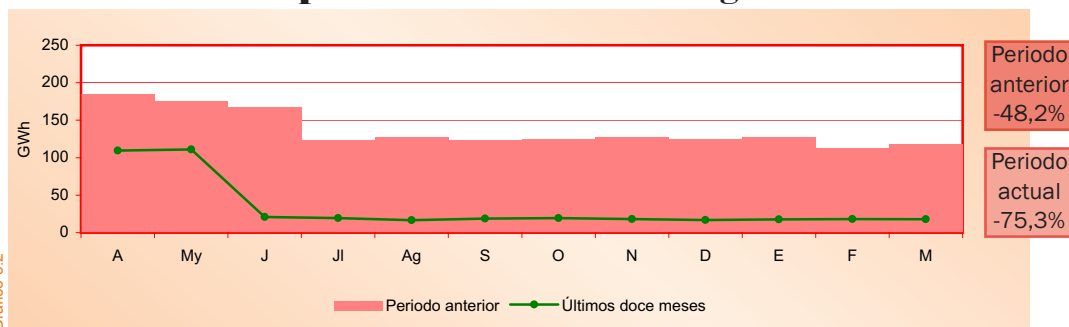


Gráfico 5.2

Periodo anterior -48,2%

Periodo actual -75,3%

## Grado de autoabastecimiento (%)

	Mes	Acumulado anual	Últimos doce meses
Crudo	0,16%	0,18%	0,19%
Gas natural	0,06%	0,05%	0,10%

Tabla 5.3

Continúa cayendo de forma ininterrumpida la producción interior de hidrocarburos que muestra signos de una gran debilidad. En el primer trimestre del año, el índice de producción industrial crece el 4,4% con crecimientos muy fuertes en casi todos los sectores, pues bien, de los sectores que registran mayores bajadas en el trimestre, el de extracción de productos energéticos -donde se incluye la extracción de hidrocarburos- es el que más baja de todos con una caída del 25,5% con respecto al primer trimestre del año 2006.

La producción de crudo en marzo fue de 10 kt y en los doce últimos meses alcanzó los 138 kt, un 15,5% menos que en el año móvil anterior. Entre los yacimientos en producción, sólo Boquerón tuvo un ligero crecimiento del 6,6%. El Romeral y Casablanca experimentaron comportamientos negativos.

En el primer trimestre la producción interior de crudo sólo cubrió el 0,18% de nuestras necesidades de petróleo.

Por su parte, la producción interior de gas natural alcanzó en marzo un total de 18 GWh con un comportamiento negativo de todos los yacimientos excepto El Romeral, que creció el 24,3%.

En marzo la producción interior de gas natural supuso el 0,06% de nuestras necesidades de abastecimiento.

### Crudo y materia prima procesada

	Mes		Acumulado		Últimos doce meses	
	kt	Tv (%) (*)	kt	Tv (%) (*)	kt	Tv (%) (*)
<b>Total</b>	<b>5.192</b>	<b>-6,3</b>	<b>14.977</b>	<b>-4,7</b>	<b>61.211</b>	<b>-1,5</b>

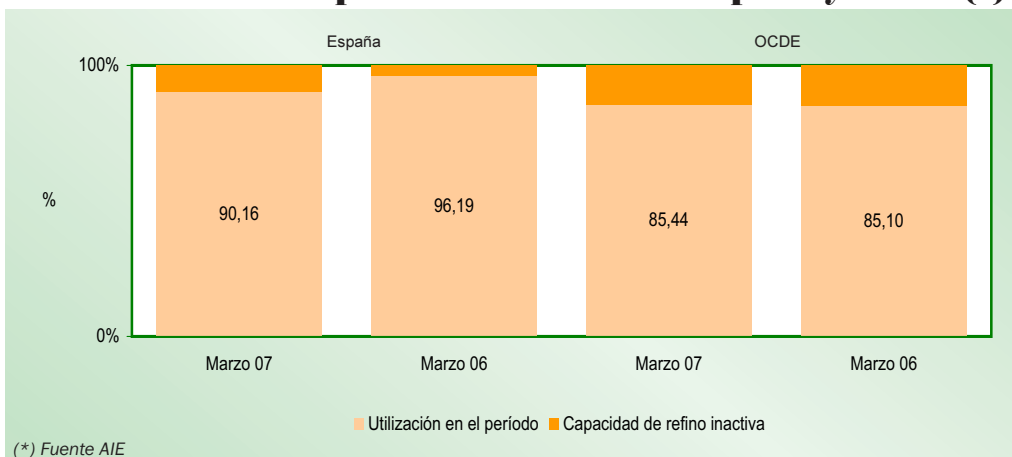
(\*) Tasas de variación con respecto al mismo periodo del año anterior

Tabla 6.1

La industria española del refino procesó durante el mes de marzo un total de 5,19 millones de toneladas, un 6,3% menos que en el mismo mes del año anterior. En los doce últimos meses el total de crudo y materia prima procesados por la industria española asciende a 61,21 millones de toneladas, un 1,5% menos que en el año móvil anterior. La utilización de la capacidad de refino en España, en marzo, fue algo superior al 90% y dos puntos superior a la del pasado mes de febrero.

En España la media de la utilización de la capacidad de refino se sitúa en el 90% para los últimos doce meses.

### Utilización de la capacidad de refino en España y OCDE (\*)



(\*) Fuente AIE

Gráfico 6.1

### Crudo y materia prima procesada Grado de utilización de la capacidad de refino

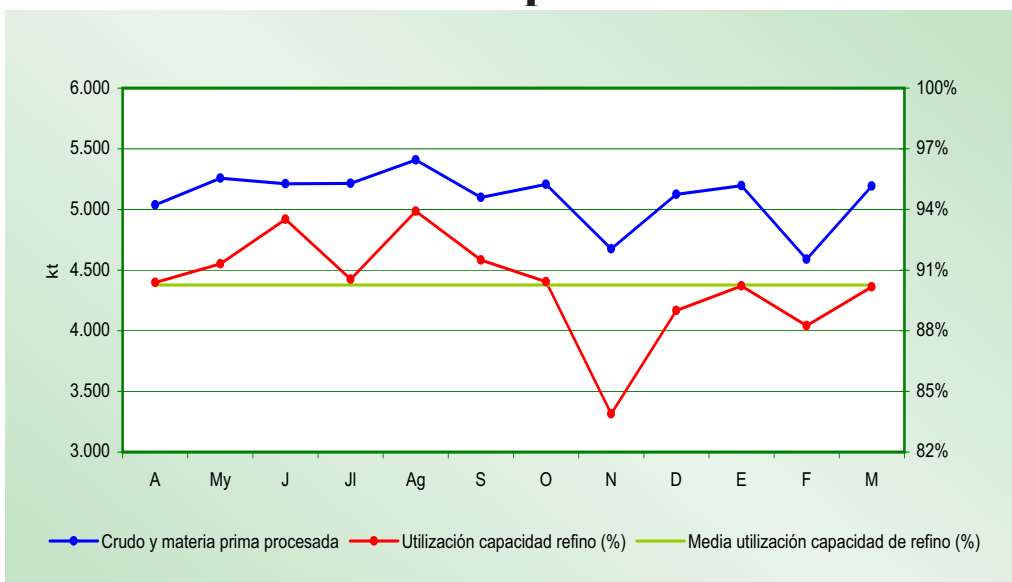


Gráfico 6.2



## Stocks de crudo, materias primas y productos petrolíferos

Tabla 6.2

	Marzo 06		Febrero 07		Marzo 07		Tasa de variación (%)	
	kt	(%)	kt	(%)	kt	(%)	mes anterior	mes año anterior
Crudo y mat. Primas	6.497	36,1	7.057	37,9	6.485	36,1	-8,1	-0,2
Productos petrolíferos	11.522	63,9	11.582	62,1	11.470	63,9	-1,0	-0,5
<b>Total</b>	<b>18.019</b>	<b>100,0</b>	<b>18.639</b>	<b>100,0</b>	<b>17.955</b>	<b>100,0</b>	<b>-3,7</b>	<b>-0,4</b>

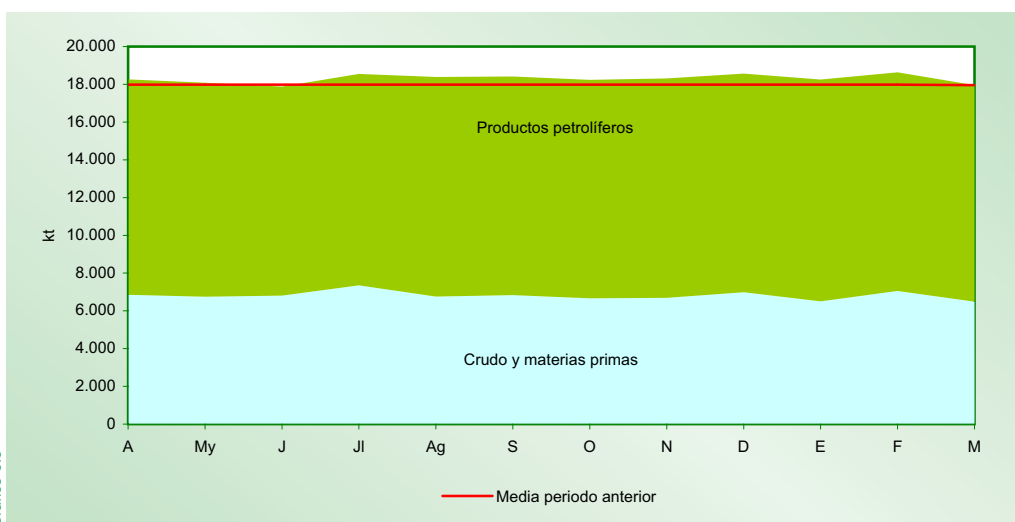
En marzo, el nivel de stocks de crudo de petróleo, materias primas y productos petrolíferos, se situó en 18,02 millones de toneladas, un 0,4% menos que en marzo de 2006 y un 3,7% menos que en febrero pasado. Si se compara el nivel de stocks con la media de los últimos doce meses, éstos se sitúan a finales de marzo de 2007 unas 64.000 toneladas por encima de la media.

A finales de marzo, los stocks de crudo y materias primas ascendían a 6,49 millones de toneladas, mientras que los productos petrolíferos se elevaban a 11,47 millones de toneladas; cifras inferiores a las del mes de febrero pasado un 8,1% y un 1,0% respectivamente. La estructura de los stocks, a fines de marzo está formada por un 36,1% de crudo y materias primas y un 63,9% de productos petrolíferos. Estructura idéntica a la que se mantenía en marzo de 2006.

En los gráficos de evolución de los stocks de crudos y productos petrolíferos en la OCDE, se puede apreciar que los stocks de crudos se mantienen en marzo ligeramente por debajo de los stocks de marzo de 2006, mientras que los de productos se mantienen algo más altos que en el año pasado.

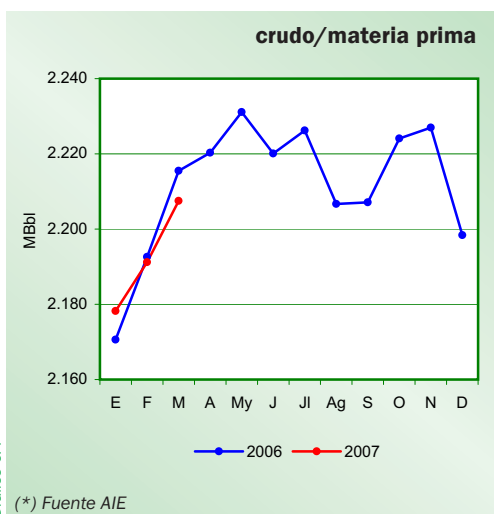
## Evolución de los stocks

Gráfico 6.3



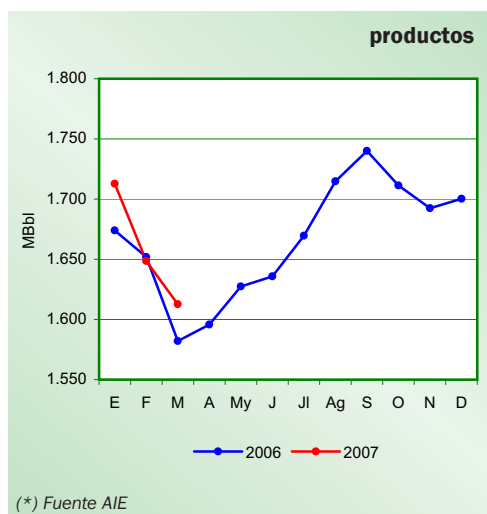
## Evolución stocks de crudo y productos petrolíferos OCDE (\*)

Gráfico 6.4



(\*) Fuente AIE

Gráfico 6.5



(\*) Fuente AIE

### Balance mensual de producción y consumo de productos petrolíferos (kt)

Producción interior de crudo	10	<b>Producción de refinерías</b>	<b>5.146</b>
Importaciones de crudo	4.474	Consumos propios	-336
Productos intermedios y mat. aux.	136	Traspasos / dif. estadísticas	-129
Variación de existencias de mat. primas	572	Importaciones de productos petrolíferos	2.595
<b>Materia prima procesada</b>	<b>5.192</b>	Exportaciones de productos petrolíferos	-828
Pérdidas de refino	-46	Variación de existencias	112
<b>Producción de refinерías</b>	<b>5.146</b>	<b>Consumo interior de P. Petrolíferos</b>	<b>6.560</b>

Tabla 6.3

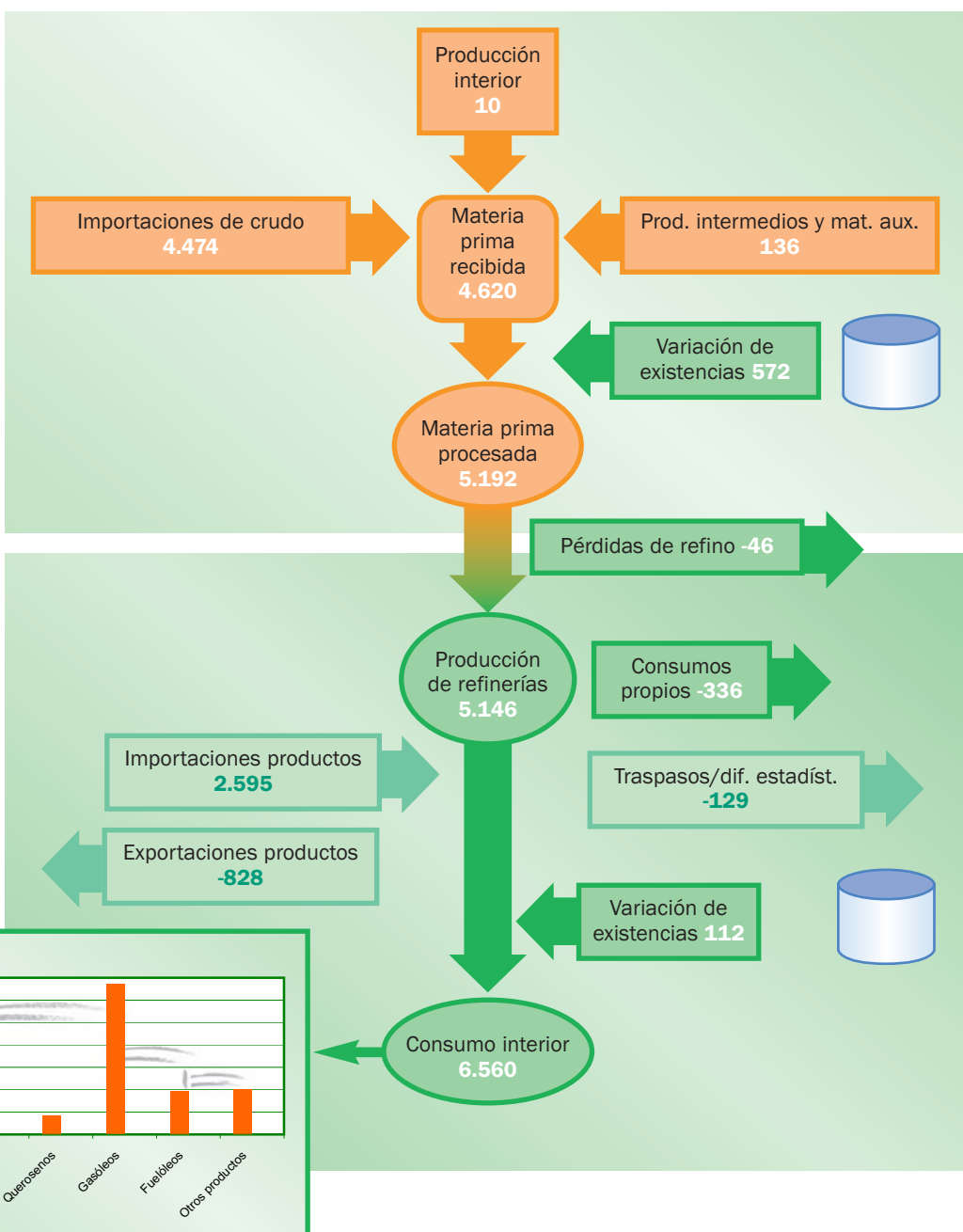
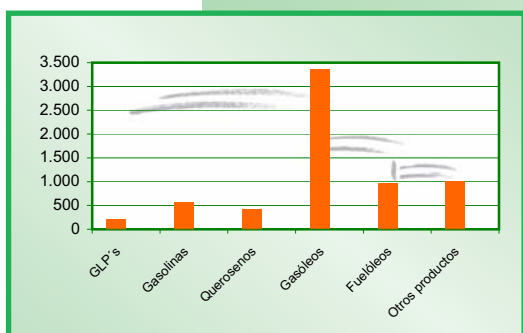


Gráfico 6.6



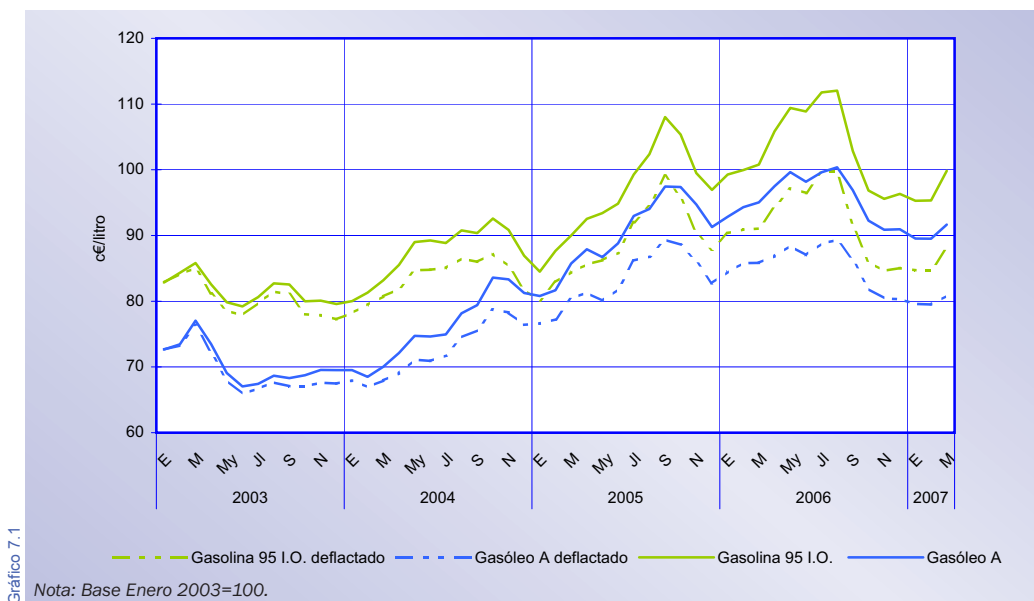
## Evolución de los precios de venta en España

### PVP gasolina y gasóleo de automoción (c€/litro)

	Precio de venta al público			Tasa de variación (%)	
	Mar - 2006	Feb - 2007	Mar - 2007	mes anterior	mes año anterior
PVP Gasolina 95 I.O. (c€/litro)	100,79	95,34	99,83	4,7	<b>-0,9</b>
PVP Gasóleo automoción (c€/litro)	95,04	89,52	91,66	2,4	<b>-3,6</b>

En consonancia con la evolución de las cotizaciones internacionales y el cambio €/\$, los precios medios de venta al público de los combustibles de automoción en marzo se han incrementado con respecto al mes de febrero pasado, si bien experimentan bajadas con respecto a marzo de 2006, sobre todo el gasóleo de automoción que desciende un 3,6%.

### Evolución de precios de gasolina y gasóleo de automoción Valores actuales y deflactados según IPC interanual



En el gráfico 7.1, se puede analizar la evolución de los precios de la gasolina de 95 I.O. y del gasóleo de automoción desde enero de 2003 hasta el presente, tanto en céntimos de euro corrientes, como en céntimos de euro constantes. De esta forma, se aprecia la evolución de los precios una vez descontada la inflación (como deflactor se ha utilizado el IPC con base 100 en enero de 2003). Se puede observar que en términos reales las fluctuaciones de los precios son más atenuadas que en términos corrientes.

### PVP máximo bombona de butano (12,5 kg)

Fecha	€/Bombona	% Δ
1 Octubre 2005	10,19	9,81
1 Enero 2006	11,24	10,30
1 Abril 2006	12,35	9,88
1 Julio 2006	12,13	-1,78
1 Octubre 2006	11,77	-2,97
1 Enero 2007	11,78	0,08

### Evolución precio bombona (12,5 kg)

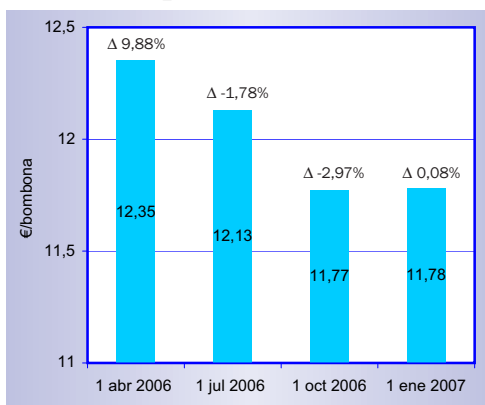


Tabla 7.2

Gráfico 7.2

**PVP máximo de gas natural doméstico/comercial (c€/kWh)**

	Fecha	Consumidor Tipo			
		Tarifa 3.1	% Δ	Tarifa 3.2	% Δ
2004	20 enero	5,6678	-0,8	4,4107	-0,8
	20 abril	5,6259	-0,7	4,3688	-0,9
	20 julio	5,7406	2,0	4,4835	2,6
	19 octubre	5,8263	1,5	4,5692	1,9
2005	01 febrero	5,8331	0,1	4,5761	0,2
	19 abril	5,8940	1,0	4,6370	1,3
	19 julio	6,0728	3,0	4,8159	3,9
	28 octubre	6,4348	6,0	5,1778	7,5
2006	1 enero	6,7099	4,3	5,3984	4,3
2007	1 enero	6,8563	2,2	5,5174	2,2

En la tabla 7.3, así como en el gráfico adjunto que lo representa, se aprecian las evoluciones de los precios de las tarifas tipo 3.1 y 3.2., sin variación en el presente mes.

Nota: Tarifa 3.1: consumo estimado de 3.000 kWh/año. Tarifa 3.2: consumo estimado de 12.000 kWh/año

Tabla 7.3

**Evolución del precio de gas natural doméstico/comercial**

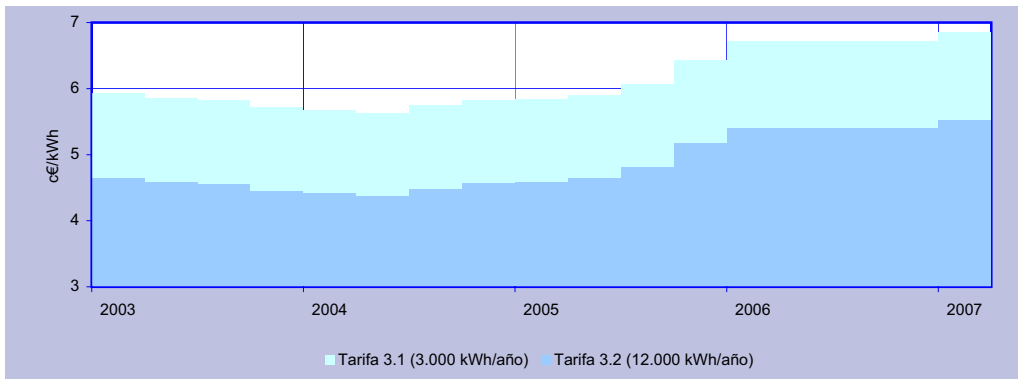


Gráfico 7.3

**PVP máximo de gas natural (usos industriales)**

	Precio máximo			Tasas de variación	
	Marzo 2006	Febrero 2007	Marzo 2007	% respecto al mes anterior	% respecto a igual mes año anterior
Tarifa 2.3 (c€/kWh)	2,37	2,47	2,47	0,0	4,4
Tarifa 2.4 (c€/kWh)	2,35	2,45	2,45	0,0	4,4

Nota: Tarifa 2.3 consumo estimado de 20.000.000 kWh/año, caudal de 70.000 kWh/día. Tarifa 2.4 consumo estimado de 50.000.000 kWh/año, caudal de 175.000 kWh/día.

Tabla 7.4

En la tabla 7.4 se indican los precios, para usos industriales, de las tarifas 2.3 y 2.4. que tampoco variaron en marzo.

Las características de las tarifas quedan explicadas en la página 28 de este boletín.

**Evolución del precio de gas natural industrial**

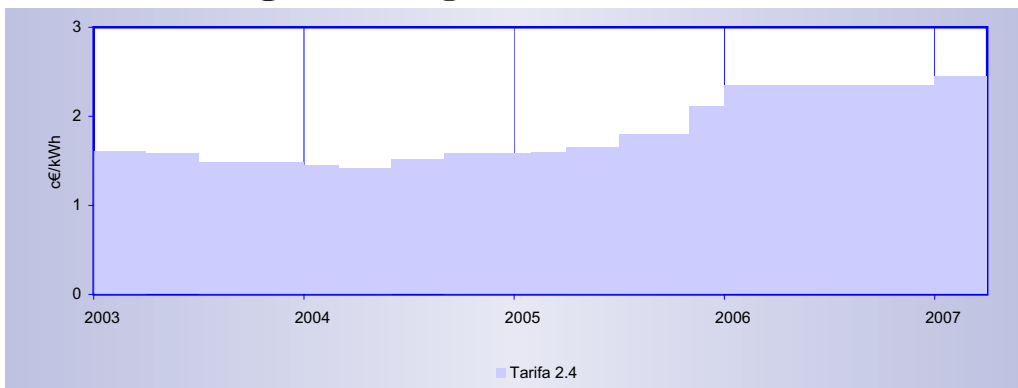


Gráfico 7.4

## Situación comparativa de precios en los países de la U.E.

### Comparativa de PVP de la gasolina 95 I.O.

	media mensual									
	España	Holanda	Alemania	Francia	Reino Unido	Italia	Portugal	Dinamarca	MEDIA UE 14 Ponderada	Diferencia vs. España
PVP	99,83	142,11	127,95	122,55	130,03	123,62	126,15	125,45	124,67	-24,84
IVA	14,95	22,68	20,43	20,08	17,06	20,60	21,89	25,11	19,33	-4,38
IE	39,57	66,49	65,45	60,23	73,43	56,40	58,30	54,08	61,92	-22,35
PAI	45,31	52,94	42,07	42,24	39,54	46,62	45,96	46,26	43,42	1,89

Unidad: c€/litro.

Tabla 7.5

### Evolución del precio de la gasolina 95 I.O.

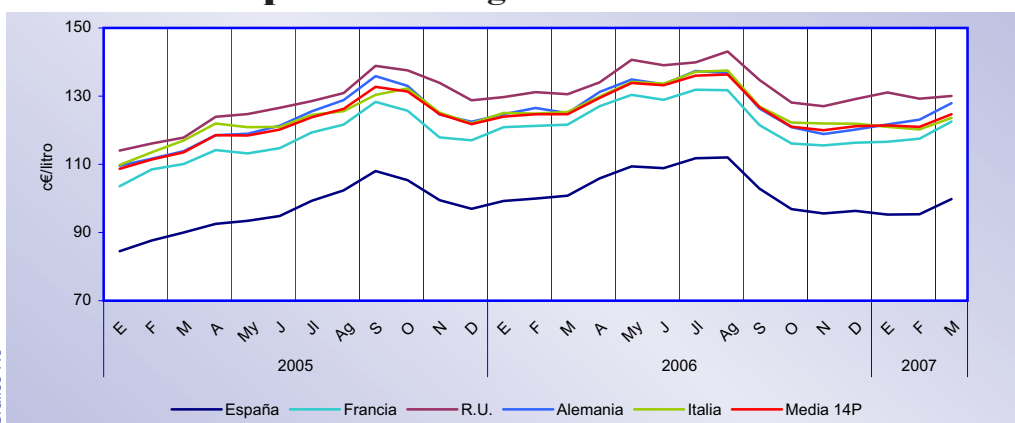


Gráfico 7.5

### Comparativa de PVP del gasóleo de automoción

	media mensual									
	España	Holanda	Alemania	Francia	Reino Unido	Italia	Portugal	Dinamarca	MEDIA UE 14 Ponderada	Diferencia vs. España
PVP	91,66	104,24	109,71	103,69	135,53	110,53	102,14	104,20	108,94	-17,28
IVA	13,57	16,65	17,52	16,99	17,88	18,42	17,73	20,85	17,15	-3,58
IE	30,20	38,04	47,04	42,58	73,43	41,60	36,44	36,63	45,32	-15,12
PAI	47,89	49,55	45,15	44,12	44,22	50,51	47,97	46,72	46,47	1,42

Unidad: c€/litro.

Tabla 7.6

### Evolución del precio del gasóleo de automoción

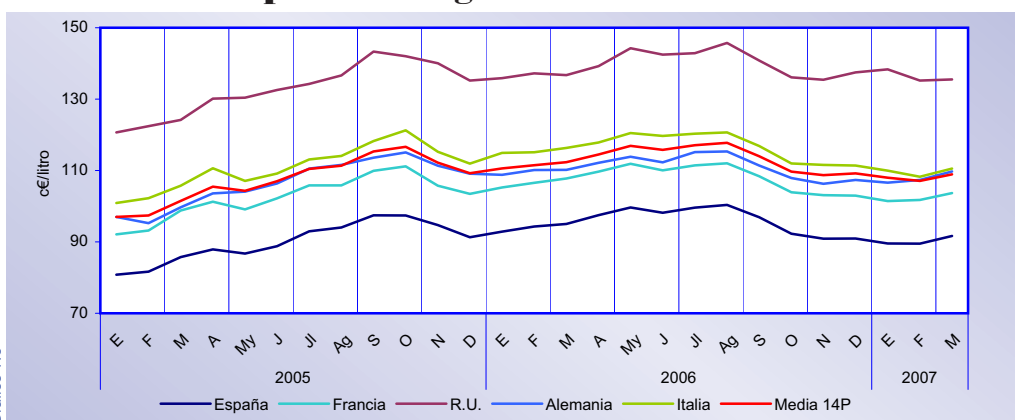


Gráfico 7.6

En el cuadro comparativo de los precios medios de venta al público de la gasolina de 95 I.O. en los principales países europeos, el precio en España se mantiene muy por debajo de la media ponderada del precio en los países de la UE. En efecto, el PVP final es en nuestro país 24,84 c€/litro más bajo que la media europea, es decir, casi un 20% menor que en el resto de países considerados.

El factor determinante de esta situación no es otro que la menor imposición indirecta que tienen los combustibles de automoción en España. Para el mes de marzo la diferencia era de 22,35 c€/litro. Como el IVA se impone después de gravar la gasolina con el impuesto especial, este hecho hace que la imposición total sea aún menor en nuestro país. En efecto, si se considera el Impuesto Especial más el IVA la imposición total en España para la gasolina de 95 I.O. es un 33% menor que en la media europea.

En el caso del gasóleo de automoción, la diferencia de precio con respecto a la media europea es de 17,28 c€/litro, lo que representa un precio un 15,9% inferior en nuestro país. El impuesto especial sobre los hidrocarburos es en el caso del gasóleo un 33,4% inferior en España con respecto a la media europea.

### Comparativa del precio medio de venta del gas natural (uso doméstico/comercial)

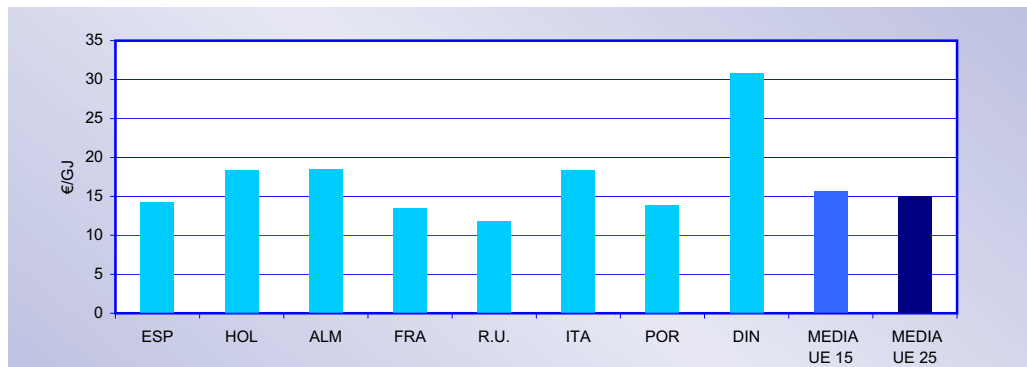
En la tabla 7.7, se han tomado tres consumidores tipo de gas natural para usos domésticos y comerciales. Para estos consumidores tipo, los precios en España son inferiores a la media comunitaria. En el caso del consumidor D1 el precio es en España un 8,0% inferior a la media europea; para el consumidor D2 el precio en nuestro país es un 6,6% inferior a la media y en el caso del consumidor D3 el precio es un 9,2% más bajo en España que en la media europea.

Datos referidos a 1 de enero de 2007									€/GJ
Consumidor tipo	España	Holanda	Alemania	Francia	Reino Unido	Italia	Portugal	Dinamarca	MEDIA UE 15
D1	19,74	23,45	28,52	20,94	14,82	19,2	21,97	45,28	21,45
D2	17,73	20,66	24,17	18,79	13,11	19,2	18,63	30,84	18,99
D3	14,23	18,42	18,45	13,46	11,76	18,34	13,88	30,84	15,67

Nota: D1: Consumo anual 8,37 GJ; D2: Consumo anual 16,74 GJ; D3: Consumo anual 83,7 GJ. Fuente: Eurostat.

Tabla 7.7

### Precio medio de venta del gas natural (D3) (uso doméstico/comercial)



Nota: Para un consumo anual de 83,7 GJ (D3)

Gráfico 7.7

### Comparativa del precio medio de venta del gas natural (usos industriales)

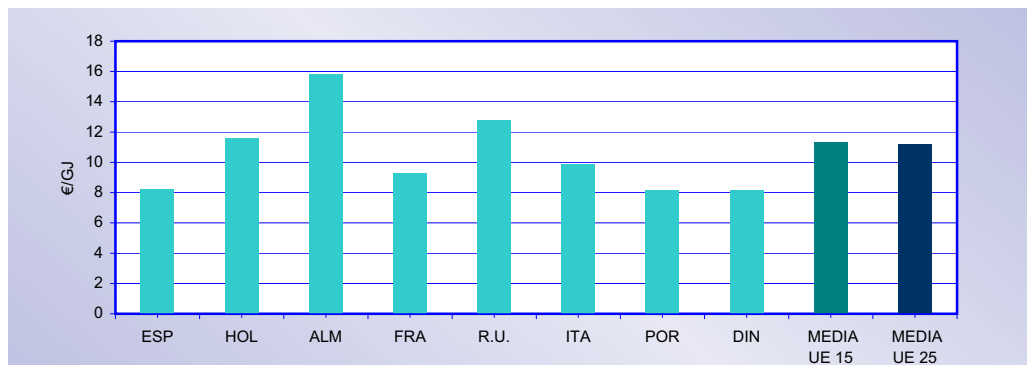
En la tabla 7.8, se comparan cuatro consumidores tipo para usos industriales. En todos los casos considerados los precios españoles se encuentran por debajo de los precios medios europeos.

Datos referidos a 1 de enero de 2007									€/GJ
Consumidor tipo	España	Holanda	Alemania	Francia	Reino Unido	Italia	Portugal	Dinamarca	MEDIA UE 15
I1	12,95	17,88	16,89	12,21	15,09	13,11	11,63	18,27	14,34
I2	8,47	17,29	16,23	10,82	13,82	13,11	10,67	15,58	13,02
I3.1	8,21	11,59	15,79	9,26	12,75	9,88	8,15	8,16	11,33
I4.1	7,98	8,26	13,22	8,00	10,56	8,56	6,22	7,00	9,65

Nota: I1: Consumo anual 0,4186 TJ; I2: Consumo anual 4,186 TJ; I3.1: Consumo anual 41,86 TJ.; I4.1: Consumo anual 418,6 TJ. Fuente: Eurostat.

Tabla 7.8

### Precio medio de venta del gas natural (I3.1 usos industriales)



Nota: Para un consumo anual de 41,86 TJ (I3.1)

Gráfico 7.8



## Evolución de las cotizaciones internacionales de los crudos y productos petrolíferos

### Precio crudo Brent (dated)

		FOB \$/Bbl	\$/€
2004		38,27	1,2432
2005	1t	47,72	1,3113
	2t	51,68	1,2594
	3t	61,58	1,2199
	4t	56,89	1,1884
2006	1t	61,79	1,2023
	2t	69,51	1,2582
	3t	69,63	1,2743
	4t	59,59	1,2887
2007	Enero	53,68	1,2999
	Febrero	57,43	1,3074
	Marzo	62,15	1,3242

Tabla 7.9

### Evolución precio crudo Brent (\$/Bbl)



Gráfico 7.9

### Diferencial Futuro (3 meses)-Dated Crudo Brent

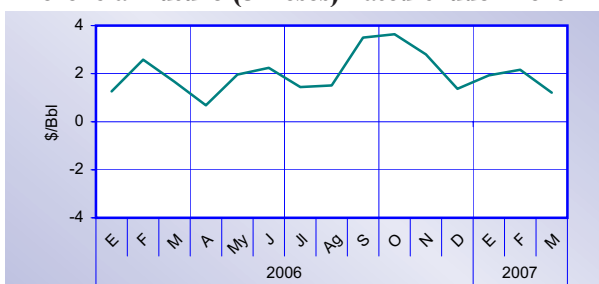


Gráfico 7.10

### Evolución de los precios Spot de Crudos (\$/Bbl)

Crudos	°API	Cotizaciones a fin de mes								2006				2007		
										Cotizaciones medias última semana del mes						
		ene-93	ene-96	ene-99	ene-00	ene-02	ene-04	ene-05	ene-06	marzo	junio	sept.	dic.	ene.	feb.	mar.
<b>Cercano Oriente</b>																
Arabia Ligero	33,4	16,20	16,95	10,50	25,40	17,39	28,03	39,57	60,22	59,14	64,15	55,23	55,94	48,23	52,45	60,26
Qatar (Dukhan)	41,2	16,60	16,82	11,01	25,41	19,20	29,92	44,26	64,01	62,16	69,45	60,33	61,29	54,46	58,05	64,40
Abu Dhabi (Murban)	39,6	17,40	17,61	10,96	26,04	19,71	30,65	44,65	64,33	62,64	70,25	61,36	57,92	54,98	58,58	64,98
Kuwait	32,0	14,70	16,05	9,85	24,60	18,10	28,53	38,02	58,42	56,88	63,17	53,76	55,18	47,46	51,72	58,12
Irán (ligero)	33,9	16,05	16,43	10,30	25,25	19,18	28,48	42,65	60,48	60,56	66,05	55,63	56,28	48,68	53,71	60,34
Irán (pesado)	31,0	15,10	16,27	10,00	24,80	18,88	27,23	40,45	58,33	58,56	64,05	53,43	54,43	46,98	51,91	58,34
<b>Mediterráneo/África</b>																
Irak (Kirkuk)	36,2	-	-	-	-	-	26,44	38,79	59,83	58,13	64,65	55,46	54,96	48,72	52,30	60,33
Argelia (Saharan)	45,0	18,25	18,19	11,68	27,78	19,63	30,74	46,81	65,77	64,67	70,91	60,27	62,36	55,58	59,31	66,74
Egipto (Suez)	31,1	14,55	16,00	9,90	25,20	15,82	25,37	37,48	58,38	56,53	63,49	54,08	53,40	47,08	51,07	58,90
Libia (Es Sider)	37,0	17,30	17,50	11,43	27,63	19,60	29,90	43,47	63,26	61,52	68,25	58,85	59,22	52,51	55,47	64,47
Nigeria (Bonny)	36,7	18,35	18,00	11,40	27,35	19,73	30,47	46,73	65,74	65,64	71,65	60,73	63,28	56,17	60,29	67,31
<b>América del Norte</b>																
E.E.U.U. (Texas Int.)	43,6	19,60	18,75	12,35	28,90	19,61	33,97	48,86	66,93	65,56	71,97	61,39	60,94	52,94	59,13	63,56
México (Maya)	22,0	-	-	7,49	22,54	13,68	25,09	31,21	49,26	51,65	54,48	47,14	46,98	40,75	46,04	50,86
<b>Mar del Norte</b>																
Ekofisk	42,0	18,05	17,75	11,40	27,35	19,37	30,47	46,27	64,84	64,39	70,75	59,14	60,26	54,51	58,30	65,22
Forties	36,4	17,90	17,70	11,15	27,60	19,53	30,61	46,64	65,47	64,49	71,31	59,83	61,10	54,65	57,34	64,97
Brent	37,0	17,85	17,40	11,15	27,05	19,60	30,53	46,16	63,87	64,24	71,29	58,62	60,50	54,36	57,33	64,97

Tabla 7.10

Fuentes: Platt's Oilgram Price y C.P.D.P.

**Cotizaciones internacionales de productos petrolíferos FOB media NWE/Italia (\$/t)**

Periodo	Prem Unl 50 ppm	Jet Kerosene	ULSD 50 ppm	Gasoil 0,2	1% Fuel Oil	
2004	390,1	386,3	361,1	344,4	165,8	
2005	1t	430,5	474,0	467,6	425,4	202,7
	2t	500,8	545,3	520,1	473,8	246,0
	3t	621,4	622,8	592,3	562,2	291,0
	4t	522,4	578,6	550,2	525,2	289,8
2006	1t	550,1	594,7	558,9	539,1	316,7
	2t	694,9	676,4	637,6	615,6	315,9
	3t	667,5	679,2	634,4	609,4	308,1
	4t	522,9	588,1	554,3	537,5	254,9
2007	Enero	484,4	548,3	498,5	480,2	227,5
	Febrero	537,3	574,4	529,8	512,7	248,5
	Marzo	616,8	597,8	558,3	538,2	269,0

Fuente: Platt's Oilgram Price

Tabla 7.11

**Prem Unl 50 ppm**

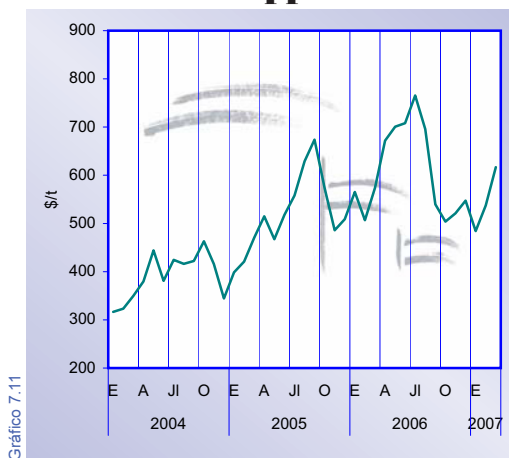


Gráfico 7.11

**Jet Kerosene**

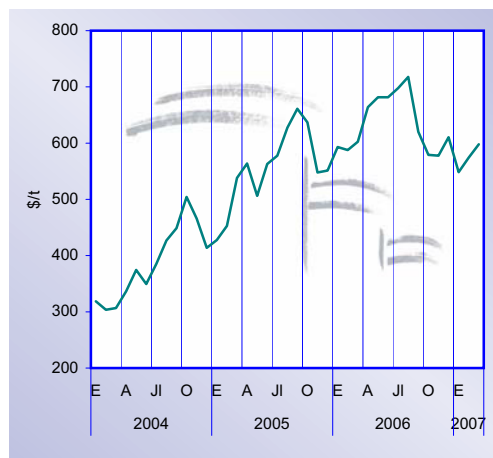


Gráfico 7.12

**ULSD 50 ppm      Gasoil 0,2**

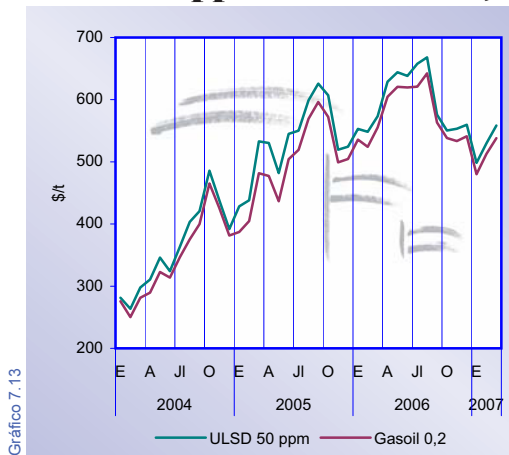


Gráfico 7.13

**1% Fuel Oil**

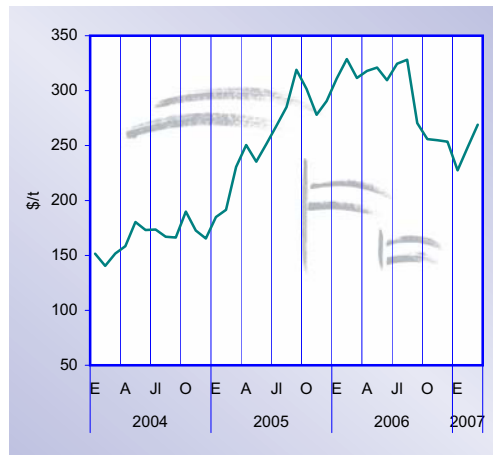


Gráfico 7.14

## Legislación Española

### ENERO 2007

- **Resolución** de 9 de enero de 2007, de la Dirección General de Política Energética y Minas, por la que se hacen públicos los nuevos precios de venta, antes de impuestos, de los gases licuados del petróleo por canalización.
- **Orden** ITC-/32/2007, de 11 de enero, por la que se cesa a don Juan Francisco Martínez García y se nombra a don Juan Guía García como Vocal en la Junta Directiva de la Corporación de Reservas Estratégicas de Productos Petrolíferos.
- **Corrección** de errores del anexo II de la Orden ITC/3993/2006, de 29 de diciembre, por la que se establece la retribución de determinadas actividades reguladas del sector gasista.
- **Resolución** de 26 de enero de 2007, de la Dirección General de Política Energética y Minas, por la que se hacen públicos los nuevos precios de venta de gas natural para uso como materia prima.
- **Real Decreto** 47/2007, de 19 de enero, por el que se aprueba el Procedimiento básico para la certificación de eficiencia energética de edificios de nueva construcción.

### FEBRERO 2007

- **Resolución** de la Dirección General de Política Energética y Minas, por la que se autoriza a "Gas Natural Transporte,S.L.", la construcción de las instalaciones del gasoducto de transporte primario de gas natural para el suministro a la zona norte de Málaga.
- **Resolución** de 27 de diciembre de 2006, de la Dirección General de Política Energética y Minas, por la que se autoriza a Enel Viesgo Energía,S.L. a ejercer la actividad de comercialización de gas natural y se procede a su inscripción en la sección segunda del registro administrativo de distribuidores, comercializadores y consumidores cualificados de combustibles gaseosos por canalización.
- **Resolución** de 31 de enero de 2007, de la Comisión Nacional de Energía, sobre delegación de competencias en materias económico-financiera.
- **Resolución** de 8 de febrero de 2007, de la Dirección General de Política Energética y Minas, por la que se hacen públicos los nuevos precios de venta, antes de impuestos, de los gases licuados del petróleo por canalización.
- **Corrección** de errores de la Orden ITC/3992/2006, de 29 de diciembre, por la que se establecen las tarifas de gas natural y gases manufacturados por canalización, alquiler de contadores y derechos de acometida para los consumidores conectados a redes de presión de suministro igual o inferior a 4 bar.
- **Corrección** de errores de la Orden ITC/3993/2006, de 29 de diciembre, por la que se establece la retribución de determinadas actividades reguladas del sector gasista.
- **Corrección** de errores de la Orden ITC/3994/2006, de 29 de diciembre, por la que se establece la retribución de las actividades de regasificación.
- **Corrección** de errores de la Orden ITC/3995/2006, de 29 de diciembre, por la que se establece la retribución de los almacenamientos subterráneos de gas natural incluidos en la red básica.
- **Corrección** de errores de la Orden ITC/3996/2006, de 29 de diciembre, por la que se establecen los peajes y cánones asociados al acceso de terceros a las instalaciones gasistas.
- **Resolución** de 23 de febrero de 2007, de la Dirección General de Política Energética y Minas, por la que se hacen públicos los nuevos precios de venta de gas natural para uso como materia prima.
- **Orden** EHA/276/2007, de 12 de febrero, por la que se establece el procedimiento para la devolución extraordinaria de las cuotas del Impuesto sobre Hidrocarburos soportadas por los agricultores y ganaderos por las adquisiciones de gasóleo.
- **Corrección** de errores del Real Decreto 1401/2006, de 24 de noviembre, por el que se otorga el permiso de investigación de hidrocarburos denominado "Ebro-A", situado en las comunidades autónomas de La Rioja y el País Vasco.

### MARZO 2007

- **Resolución** de 28 de febrero de 2007, de la Dirección General de Política Energética y Minas, por la que se autoriza a Sonatrach Gas Comercializadora, S.A. Sociedad unipersonal a ejercer la actividad de comercialización de gas natural así como en la inscripción en la sección segunda del Registro Administrativo de Distribuidores, Comercializadores y Consumidores Cualificados de Combustibles Gaseosos por Canalización.
- **Resolución** de 2 de marzo de 2007, de la Dirección General de Política Energética y Minas, por la que se revoca la autorización definitiva de EDP Energía Ibérica, S.A. para la comercialización de energía eléctrica.



ca y se cancela su inscripción definitiva en la Sección 2ª del Registro Administrativo de Distribuidores, Comercializadores y Consumidores Cualificados.

- **Resolución** de 6 de marzo de 2007, de la Dirección General de Política Energética y Minas, por la que se hacen públicos los nuevos precios de venta, antes de impuestos, de los gases licuados del petróleo por canalización.
- **Resolución** de 6 de marzo de 2007, de la Dirección General de Política Energética y Minas, por la que se hacen públicos los nuevos precios máximos de venta, antes de impuestos, de los gases licuados del petróleo envasados, en envases de capacidad igual o superior a 8 kg.
- **Resolución** de 12 de marzo de 2007, de la Dirección General de Política Energética y Minas, por la que se autoriza definitivamente a Endesa Generación, S.A. a ejercer la actividad de comercialización y se procede a su inscripción definitiva en la Sección 2ª del Registro Administrativo de Distribuidores, Comercializadores y Consumidores Cualificados.
- **Resolución** de 27 de marzo de 2007, de la Dirección General de Política Energética y Minas, por la que se hacen públicos los nuevos precios de venta de gas natural para uso como materia prima. ●

## UNIDADES Y FACTORES DE CONVERSIÓN UTILIZADOS

**Prefijos:** Mega (M):  $10^6$  Giga (G):  $10^9$  Tera (T):  $10^{12}$

### Unidades y factores de conversión para energía:

A:	TJ	Gcal	Mtermias	Mtep	GWh
De:	Multiplicar por:				
TJ	1	238,8	0,2388	$2,388 \times 10^5$	0,2778
Gcal	$4,1868 \times 10^{-3}$	1	$10^{-3}$	$10^{-7}$	$1,163 \times 10^{-3}$
Mtermias	4,1868	$10^3$	1	$10^4$	1,163
Mtep	$4,1868 \times 10^4$	$10^7$	$10^4$	1	11630
GWh	3,6	860	0,86	$8,6 \times 10^5$	1

### Unidades y factores de conversión para volumen:

A:	Galones (US)	Barriles	Pie cúbico	Litro	Metro cúbico
De:	Multiplicar por:				
Galones (US)	1	0,02381	0,1337	3,785	0,0038
Barriles	42	1	5,615	159	0,159
Pie cúbico	7,48	0,1781	1	28,3	0,0283
Litro	0,2642	0,0063	0,0353	1	0,001
Metro cúbico	264,2	6,289	35,3147	1000	1

### Características de las tarifas de consumo a efectos de precios de gas natural:

#### ESPAÑA

Uso doméstico /comercial (Tabla 7.3) Presión de suministro $\leq 4$ bar	
Consumos (kWh/año)	
Tarifa 3.1	$\leq 5.000$
Tarifa 3.2	$>5.000 \leq 50.000$

Usos industriales (Tabla 7.4) Presión de suministro entre 4 y 60 bar	
Consumos (kWh/año)	
Tarifa 2.3	$>5 \times 10^6 < 30 \times 10^6$
Tarifa 2.4	$>30 \times 10^6 \leq 100 \times 10^6$

#### U.E.

Uso doméstico /comercial (Tabla 7.7)		
	GJ	kWh
D.1	8,37	2.325
D.2	16,74	4.650
D.3	83,7	23.250

Usos industriales (Tabla 7.8)		
	TJ	kWh
I1	0,4186	116
I2	4,19	1.163
I3.1	41,86	11.628
I4.1	418,6	116.278



CORPORACIÓN DE RESERVAS ESTRATÉGICAS DE PRODUCTOS PETROLÍFEROS

C/ Agastia, 80  
28043 Madrid  
España

Teléfono: +34 91 360 09 10  
Fax: +34 91 420 39 45  
e-mail: [cores@cores.es](mailto:cores@cores.es)  
<http://www.cores.es/>

Diseño y Producción:  
[azira.com](http://azira.com)

Dep. Legal: M-12466-1998



# CORPORACIÓN DE RESERVAS ESTRATÉGICAS DE PRODUCTOS PETROLÍFEROS