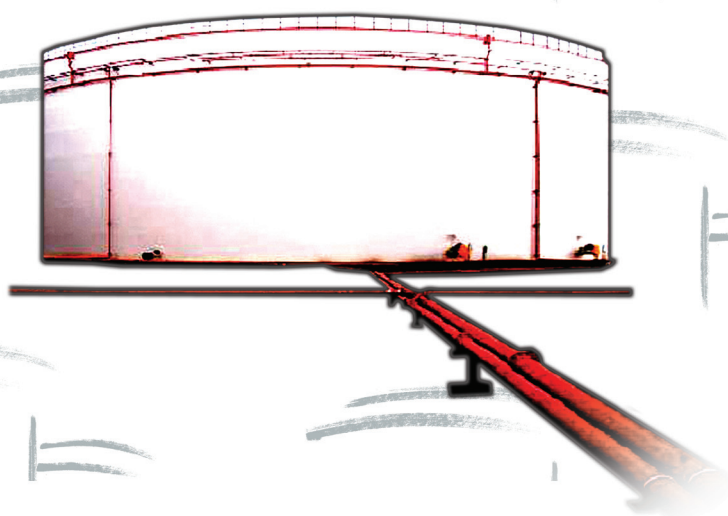


BOLETÍN **BH** ESTADÍSTICO DE **HIDROCARBUROS**

Mayo 2007 - Nº 114



MINISTERIO
DE INDUSTRIA, TURISMO
Y COMERCIO

CORES
CORPORACION DE RESERVAS ESTRATEGICAS
DE PRODUCTOS PETROLIFEROS

SUMARIO

1. Aspectos de actualidad	1
2. Consumo de productos petrolíferos	2
3. Consumo y balance de gas natural	10
4. Comercio exterior de hidrocarburos	13
5. Producción y exploración de hidrocarburos	17
6. Refino, stocks y balance de productos petrolíferos	18
7. Precios de hidrocarburos	21
8. Información legislativa	27

Consumo de energía primaria en España y grado de autoabastecimiento 2006-2005

(Unidad: ktep)

	Año 2006	Estructura (%)	Año 2005	Estructura (%)	Autoabastecimiento	
					2006	2005
Carbón	18.149	12,6	21.183	14,5	34,4	31,3
Petróleo	70.864	49,1	71.786	49,2	0,2	0,2
Gas natural	30.039	20,8	29.120	20,0	0,2	0,5
Nuclear	15.669	10,9	14.995	10,3	100,0	100,0
Hidráulica	2.198	1,5	1.682	1,2	100,0	100,0
Otras energías renovables	7.653	5,3	7.185	4,9	100,0	100,0
Saldo eléctrico	-282	-0,2	-116	-0,1		
Total	144.291	100,0	145.835	100,0	22,1	21,1

Tabla 0.1

Consumo de energía final en España

(Unidad: ktep)

	Año 2006	Estructura (%)	Año 2005	Estructura (%)	Tv (%) 2006/2005
Carbón	2.267	2,1	2.424	2,3	-6,5
Productos petrolíferos	60.973	57,8	61.780	57,7	-1,3
Gas	16.631	15,8	18.119	16,9	-8,2
Electricidad	21.470	20,4	20.862	19,5	2,9
Renovables	4.148	3,9	3.815	3,6	8,7
Total	105.490	100,0	106.999	100,0	-1,4

Tabla 0.2

Intensidad energética

(Unidad: ktep/M€ ctes.2000)

	2006	2005	Tv (%) 2006/2005
Consumo de energía primaria/PIB	188,01	197,35	-4,7
Consumo de energía final/PIB	137,45	144,79	-5,1

Tabla 0.3

Metodología: A.I.E.

Fuente: Dirección General de Política Energética y Minas. Actualización abril 2007.

Indicadores y tendencia

Indicadores	Fuente	Unidades	Penúltimo dato	Último dato	Periodo último dato	Tendencia	Observaciones ⁽⁴⁾
Consumo y demanda							
Total productos petrolíferos	CORES	kt	6.099	6.058	Mayo 07	↑	Ligera tendencia alcista
G.L.P. ´s	CORES	kt	194	153	Mayo 07	↑	Crecimiento del 4,8% s/mayo 2006
Gasolinas	CORES	kt	548	564	Mayo 07	↓	Permanece la tendencia decreciente
Querosenos	CORES	kt	481	491	Mayo 07	↑	Continúa la fortaleza de la demanda
Gasóleo automoción	CORES	kt	2.032	2.214	Mayo 07	↑	Crecimiento del 2,4% s/mayo 2006
Gas natural	CORES	GWh	29.595	29.458	Mayo 07	↓	Permanece la tendencia decreciente
Comercio exterior							
Importación de crudo	CORES	kt	5.029	5.411	Mayo 07	↑	Incremento apreciable en el mes
Importación de gas natural	CORES	GWh	31.480	32.270	Mayo 07	↑	Ligero incremento respecto a abril
Coste CIF del crudo importado	CORES	€/Bbl	48,02	47,54	Mayo 07	↑	Incremento muy ligero en el mes
Saldo productos petrolíferos	CORES	kt	1.496	1.191	Mayo 07	↓	Continúa la mejora de la cobertura
Saldo balanza energética	DGA	M€	-2.441	-2.563	Abril 07	↑	Ligero incremento del déficit
Petróleo/S. balanza comercial	DGA	%	19,42	22,11	Abril 07	↑	Incremento del peso en la balanza
Refino y stocks de petróleo							
Materia prima procesada	CORES	kt	5.249	5.132	Mayo 07	↓	Ligero descenso de la actividad
Utilización de la capacidad de refino	CORES	%	94,2	89,1	Mayo 07	↓	Baja apreciable en el mes del refino
Stocks de crudo y productos	CORES	kt	18.257	18.538	Mayo 07	↑	Tendencia al alza de los stocks
Producción interior							
Crudo de petróleo	CORES	kt	11	8	Mayo 07	=	Atonía continuada
Gas natural	CORES	GWh	19	19	Mayo 07	=	Atonía continuada
Grado de autoabastecimiento (petróleo)	CORES	%	0,19	0,14	Mayo 07	=	Inapreciable
Grado de autoabastecimiento (gas)	CORES	%	0,06	0,07	Mayo 07	=	Inapreciable
Precios crudos y productos							
Precio Brent (cotización media)	PLATT'S	\$/Bbl	67,51	67,23	Mayo 07	=	Mantenimiento de las cotizaciones
Cotización media mensual	BCE	\$/€	1,3516	1,3514	Mayo 07	=	Continúa la fortaleza del euro
PVP gasolina 95 I.O.	MITYC	c€/litro	103,76	108,10	Mayo 07	↑	Incremento del 4,2% s/mes anterior
PVP gasóleo auto	MITYC	c€/litro	94,37	95,45	Mayo 07	↑	Ligera tendencia alcista
PVP botella de butano 12,5 kg	MITYC	€/bombona	11,53	11,53	Mayo 07	=	Sin cambios en el mes
Tarifa GN 3.1 doméstico y comercial	MITYC	c€/kWh	6,7116	6,7116	Mayo 07	=	Sin cambios en el mes
Indicadores de actividad							
Índice producción industrial (1)	INE	(%) Var. inter.	4,1	3,8	Mayo 07	↑	Crecimiento continuado.Fortaleza
Consumo energía eléctrica (2)	REE	(%) Var. inter.	8,1	2,6	Mayo 07	↑	Al alza pero con fluctuaciones
Consumo aparente de cemento (3)	OFICEMEN	(%) Var. inter.	-6,3	-3,6	Mayo 07	↓	Tendencia a la baja.Afectan las lluvias
Matriculación de automóviles	DGT	(%) Var. inter.	-5,9	-0,3	Mayo 07	↓	Debilidad y tendencia a la baja.
Días inhábiles en el mes	MTAS	días	6	5	Mayo 07	=	Calendario Oficial Estatal

Climatología mes de Mayo:

El mes de mayo ha sido más cálido de lo normal en todo el territorio nacional. El carácter cálido ha predominado de forma clara, abarcando toda la Península salvo algunas zonas de carácter normal en el centro y zonas próximas al Mediterráneo, en que el mes fue muy cálido. En algunos puntos como la desembocadura del Ebro, Castellón, la costa de Murcia y Málaga, aparece el carácter extremadamente cálido, es decir, media superior al máximo del período 1971-2000. Por su parte, las Baleares fueron muy cálidas y las Canarias cálidas en general. En cuanto a precipitaciones, el mes de mayo ha sido muy lluvioso en una gran franja central de norte a sur en la Península. Incluso se ha llegado a superar el valor máximo de precipitación del período 1971-2000 en Zamora, Valladolid y Segovia. En la cuenca mediterránea, incluida Baleares, ha predominado el carácter seco, que ha llegado a muy seco en puntos de Cataluña, Murcia y Baleares. En Almería ha sido extremadamente seco. Es destacable el hecho, de que en muchas estaciones del centro se ha batido el record de precipitación acumulada del mes.

Fuente: Instituto Nacional de Meteorología

Notas: (1) Filtrado calendario. (2) Corregido efecto temperatura y calendario. (3) Ajustado de calendario. (4) Las observaciones están fundamentadas en los organismos-fuente.

1. ASPECTOS DE ACTUALIDAD

- La evolución de la demanda de productos petrolíferos durante este periodo mantiene la línea de los últimos meses, exceptuando el pasado mes de abril, con crecimientos moderados que en mayo alcanzan el 0,8%, igual variación que en el acumulado anual. En el conjunto de los últimos doce meses el crecimiento ha sido del 0,3%, manteniéndose la tendencia hacia menores tasas de intensidad energética de nuestra economía.
- El comercio exterior de productos petrolíferos ha experimentado durante el mes de mayo importantes tasas de actividad. El saldo neto importador de gasóleos en el período enero-mayo asciende a 5,81 millones de toneladas, equivalente al 37,7% del total del consumo de estos productos en el período considerado.
- Como consecuencia de la evolución de los precios de los productos petrolíferos en los mercados internacionales durante el mes de mayo, los precios de venta al público del gasóleo de automoción, que supone casi el 80% del consumo de combustibles de automoción, han experimentado un crecimiento del 1,1%.
- Respecto de la demanda de gas natural, se continúa con la tendencia habida en los últimos meses. En el acumulado del período enero-mayo, el consumo ha descendido un 3,8%. Este hecho se debe, sin duda, a varios factores entre los que hay que citar la mejora de la situación hidráulica en numerosas cuencas del país y la bonanza casi general de las temperaturas, exceptuando breves períodos de tiempo, durante el invierno y la primavera.

2. CONSUMO DE PRODUCTOS PETROLÍFEROS

En el período enero-mayo el consumo de productos petrolíferos en España se incrementa un 0,8%, igual tasa que en el mes de mayo; en los doce últimos meses, el incremento del consumo ha sido del 0,3%. **Estas tasas de crecimiento tan discretas durante el presente año, contrastan con las experimentadas en la economía que crecen entorno al 4%.**

La elasticidad de la demanda de productos petrolíferos con respecto al PIB se sitúa en 0,2, es decir, que las tasas de crecimiento de la economía son más altas que las tasas de crecimiento de la demanda de productos petrolíferos.

En el mes de mayo, el consumo de productos petrolíferos asciende a 6,06 millones de toneladas, creciendo el consumo de todos ellos excepto las gasolinas que descienden el 5,7% y los fuelóleos que descienden el 7,5%. **Es destacable el crecimiento de los querosenos, con un incremento del 8,9%, y los gasóleos, con el 3,9%.**

	Mes		Acumulado anual		Últimos doce meses		
	kt	Tv (%) (*)	kt	Tv (%) (*)	kt	Tv (%) (*)	Estructura (%)
Gases licuados del petróleo (G.L.P.'s)	153	4,8	1.039	-4,9	2.023	-7,8	2,7
Gasolinas	564	-5,7	2.694	-4,0	6.828	-4,5	9,2
Querosenos	491	8,9	2.145	4,9	5.511	5,8	7,4
Gasóleos	2.994	3,9	15.390	4,6	35.929	3,9	48,5
Fuelóleos	925	-7,5	4.709	-6,2	12.006	-6,3	16,2
Otros productos (**)	931	-0,1	4.729	-1,0	11.858	-1,2	16,0
Total (***)	6.058	0,8	30.706	0,8	74.155	0,3	100,0

(*) Tasas de variación con respecto al mismo período del año anterior.

(**) Incluye bases y aceites lubricantes, productos asfálticos, coque y otros.

(***) Para obtener el consumo total nacional deben sumarse las mermas y autoconsumos que figuran en el balance de producción y consumo (Pág. 20)

Tabla 2.1

Evolución del consumo de productos petrolíferos

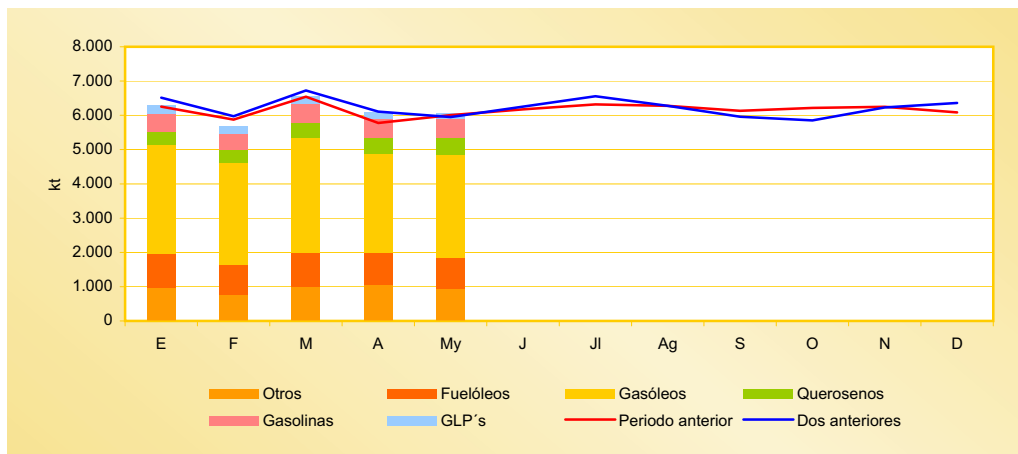


Gráfico 2.1

Distribución del consumo de productos petrolíferos

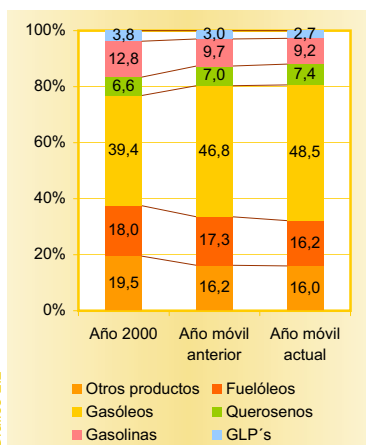


Gráfico 2.2

Indicadores de consumo de productos petrolíferos

	Mes	Acumulado anual	Periodo último dato
Transporte urbano total (*)	2,01	2,66	Mayo 07
Transporte interurbano total (*)	1,67	2,70	Mayo 07
Transporte por carretera (*)	2,19	3,35	Mayo 07
Transporte ferrocarril (*)	-0,24	0,95	Mayo 07
Transporte aéreo (interior) (*)	7,47	8,21	Mayo 07
Marítimo (cabotaje) (*)	0,70	6,35	Mayo 07

(*) Tasa de variación (%)
Fuentes: Ministerio de Fomento, INE.

Tabla 2.2

En la distribución del consumo de productos petrolíferos, se aprecia la importancia cada vez mayor de los destilados medios en la estructura del consumo, en detrimento de los productos ligeros y pesados. Las gasolinás representan en el año móvil actual el 9,2% del consumo y los GLP's llegan tan sólo al 2,7%.

Los indicadores del transporte reflejan un mes más la apreciable actividad del sector, si bien, ligeramente menos acentuada que en meses anteriores en el transporte urbano.

Gases licuados del petróleo

Consumo de gases licuados del petróleo

	Mes		Acumulado anual		Últimos doce meses		
	kt	Tv (%) (*)	kt	Tv (%) (*)	kt	Tv (%) (*)	Estructura (%)
Envasado	92	-1,2	598	-6,5	1.251	-8,9	61,9
Granel	57	14,6	414	-2,7	730	-5,9	36,1
Automoción (envasado y granel)	1	-15,1	5	-7,3	13	-10,2	0,6
Otros	4	39,9	21	-3,6	28	-8,0	1,4
Total	153	4,8	1.038	-5,0	2.022	-7,8	100,0

(*) Tasas de variación con respecto al mismo período del año anterior.

Tabla 2.3

En el mes de mayo, el total del consumo de GLP's ha aumentado un 4,8% con respecto al mismo mes del año anterior, consecuencia del apreciable incremento que experimentan los suministros a granel -el 14,6%- y la ligera disminución de los gases envasados. En el acumulado del año se produce un descenso del 5,0% y en los doce últimos meses, del 7,8%. La estructura del consumo de GLP's en el año móvil, está constituida por un 61,9% de gases envasados, un 36,1% de granel y un 2,0% entre GLP's de automoción y otros.

Evolución del consumo y tipos de suministro

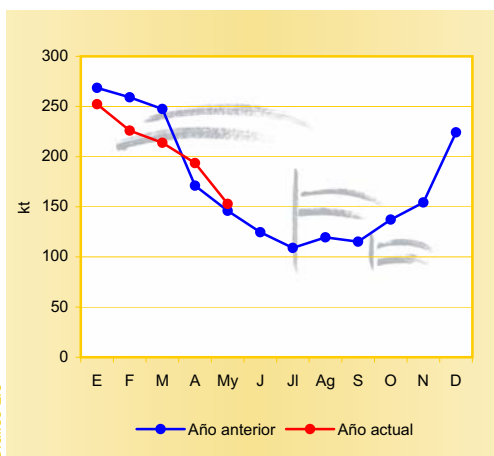


Gráfico 2.3

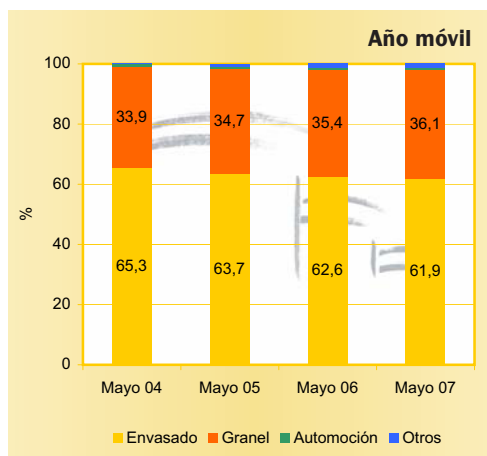


Gráfico 2.4

Gasolinas

Consumo de gasolinas

En el mes de mayo, el consumo de gasolinas desciende un 5,7% con respecto al mismo mes del año anterior. El proceso continuado de descensos de la demanda de las gasolinas es consecuencia de la dieselización del parque móvil.

Durante el período enero-mayo, el consumo se sitúa en 2,69 millones de toneladas, un 4,0% menos que en el mismo período del pasado año. En el acumulado de los últimos doce meses el consumo se sitúa en 6,8 millones de toneladas un 4,5% inferior al año móvil anterior.

	Mes		Acumulado anual		Últimos doce meses		
	kt	Tv (%) (*)	kt	Tv (%) (*)	kt	Tv (%) (*)	Estructura (%)
95 I.O.	492	-6,0	2.349	-3,9	5.957	-2,0	87,2
98 I.O.	71	-1,4	341	-2,2	858	-2,5	12,6
97 I.O.	-	-	-	-	4	-97,7	0,1
Subtotal gasolinas auto	563	-5,7	2.690	-4,0	6.819	-4,5	99,9
Otras gasolinas	1	-3,0	3	-3,6	9	-1,8	0,1
Total	564	-5,7	2.694	-4,0	6.828	-4,5	100,0

(*) Tasas de variación con respecto al mismo período del año anterior

Tabla 2.4

Evolución del consumo de gasolinas auto

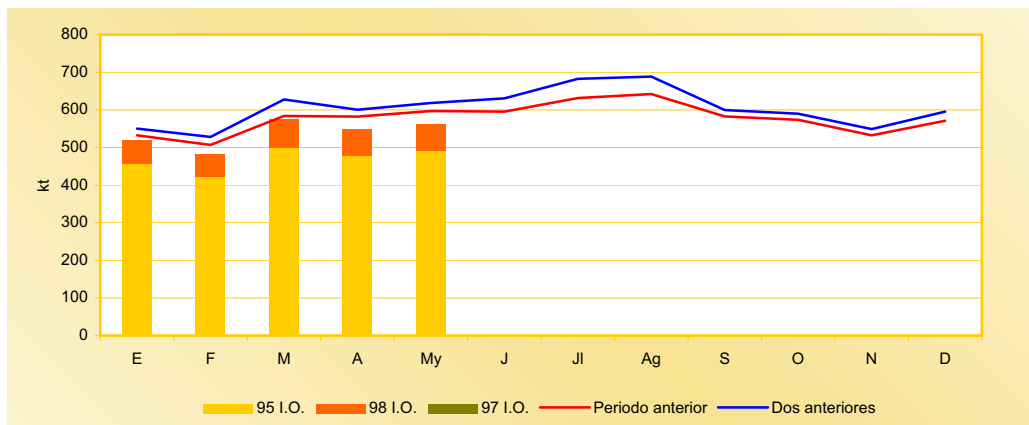


Gráfico 2.5

Distribución del consumo de gasolinas auto

En el gráfico de distribución del consumo de gasolinas auto, se aprecia como se incrementa de forma continuada y sostenida la importancia de la gasolina eurogrado y la de 98 I.O., siendo ya prácticamente una realidad la desaparición de la gasolina de 97 I.O. en el consumo del año móvil. En la estructura del consumo de las gasolinas, entre mayo de 2005 y mayo de 2007 el peso de la gasolina de 95 I.O. crece más de nueve puntos.

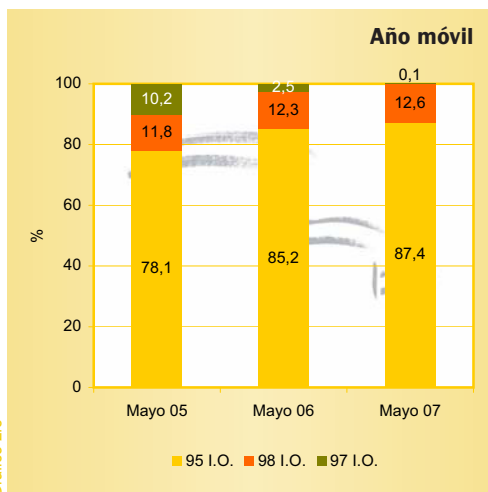


Gráfico 2.6

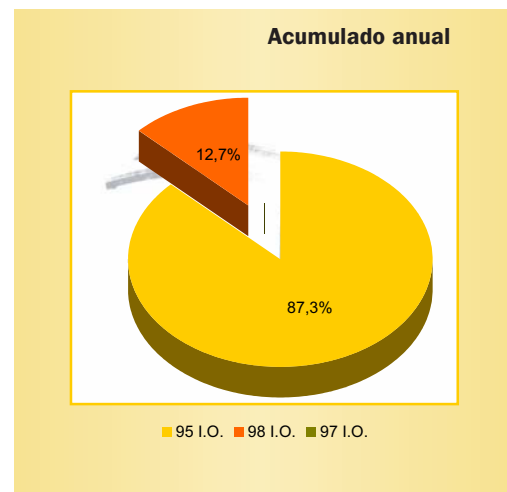


Gráfico 2.7

Gasóleos

Consumo de gasóleos

	Mes		Acumulado anual		Últimos doce meses		
	kt	Tv (%) (*)	kt	Tv (%) (*)	kt	Tv (%) (*)	Estructura (%)
Automoción (A)	2.214	2,4	10.505	5,0	25.085	4,9	69,8
Agrícola y pesca (B)	442	1,9	2.601	3,1	5.862	0,4	16,3
Calefacción (C)	116	15,0	1.347	-0,8	2.646	-1,6	7,4
Otros gasóleos (**)	222	20,8	937	12,3	2.336	9,0	6,5
Total	2.994	3,9	15.390	4,6	35.929	3,9	100,0

Tabla 2.5 (*) Tasas de variación con respecto al mismo período del año anterior
(**) Incluye bunkers para la navegación marítima internacional

El consumo de gasóleos en el mes de mayo experimentó un crecimiento del 3,9% con respecto al mismo mes del año anterior, que siendo apreciable, está lejos de las subidas del mes de abril. Todos los tipos de gasóleos crecieron en el mes, de forma destacada los gasóleos para calefacción y "otros" que lo hicieron en un 15,0% y un 20,8% respectivamente.

En los primeros cinco meses del año, el consumo de gasóleos alcanza los 15,4 millones de toneladas, con crecimientos para todos los tipos exceptuando el gasóleo para calefacción que desciende un 0,8% como consecuencia del invierno y comienzo de la primavera tan suaves. En los primeros cinco meses del año, el consumo de gasóleos representa el 50,1% del total del consumo de productos petrolíferos.

En la estructura del consumo del año móvil, el gasóleo de automoción representa el 69,8% del total, el de usos agrícolas y pesqueros representa el 16,3% y el gasóleo de calefacción el 7,4%.

Evolución del consumo de gasóleos

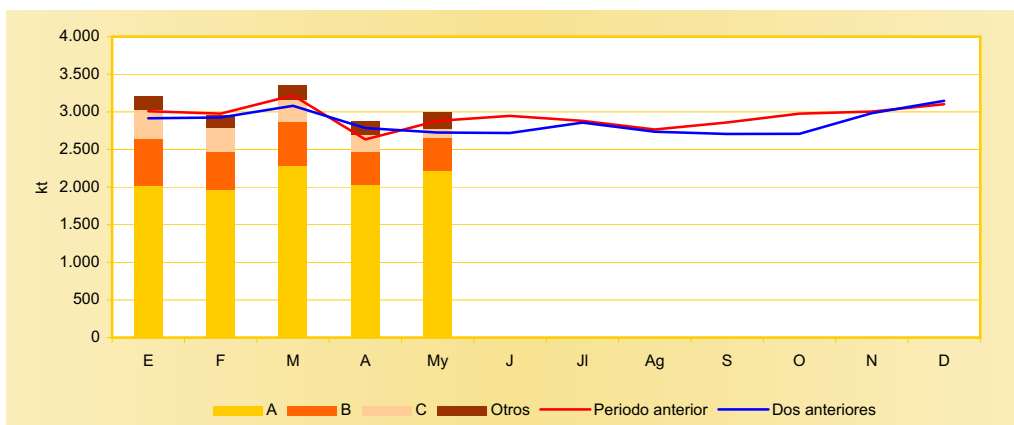


Gráfico 2.8

Distribución del consumo de gasóleos

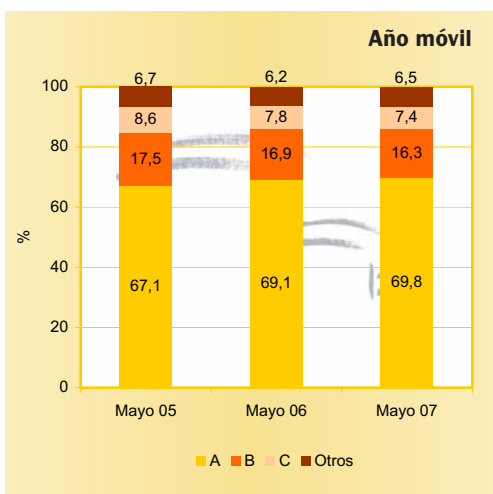


Gráfico 2.9

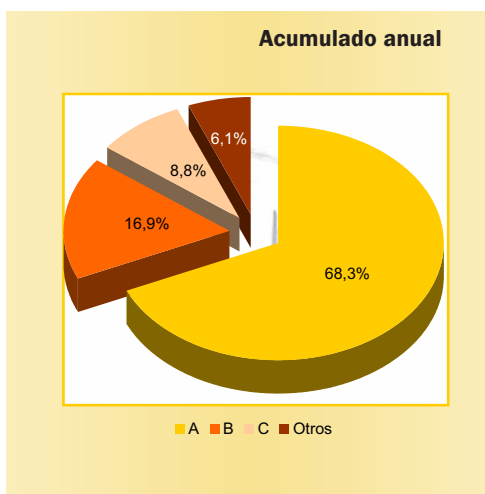


Gráfico 2.10

Consumo de combustibles de automoción

Consumo de combustibles de automoción (gasolinas+gasóleo auto)

En el análisis de los combustibles de automoción, gasolinas y gasóleo auto, de los últimos doce meses el consumo asciende a 31,9 millones de toneladas. Del total del consumo en el año móvil, el gasóleo de automoción representa el 78,6% y la gasolina el 21,4%.

En el gráfico de los datos acumulados de consumo de año móvil, se aprecia que, salvo el descenso que se produjo en el año móvil que terminaba en abril de 2006, el resto de los datos han sido positivos mes a mes, creciendo el peso relativo de los combustibles de automoción en la estructura del consumo de productos petrolíferos.

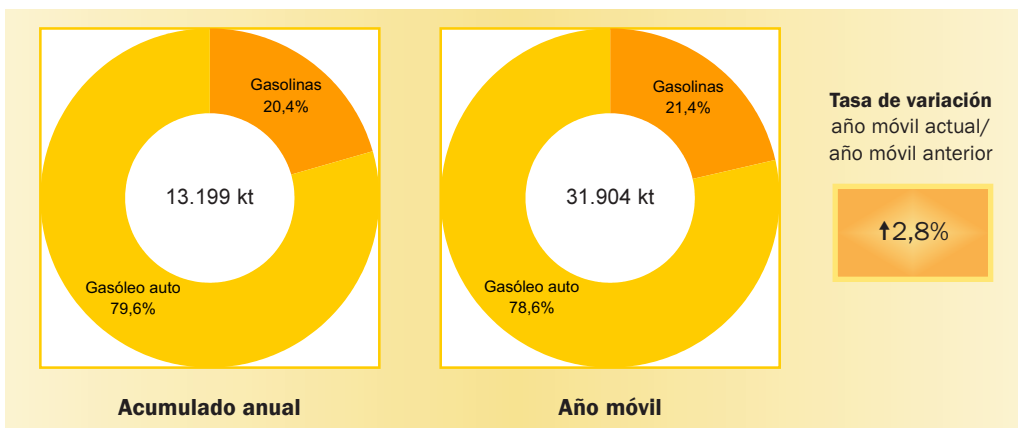


Gráfico 2.11

Evolución del consumo de combustibles de automoción (gasolinas+gasóleo auto)

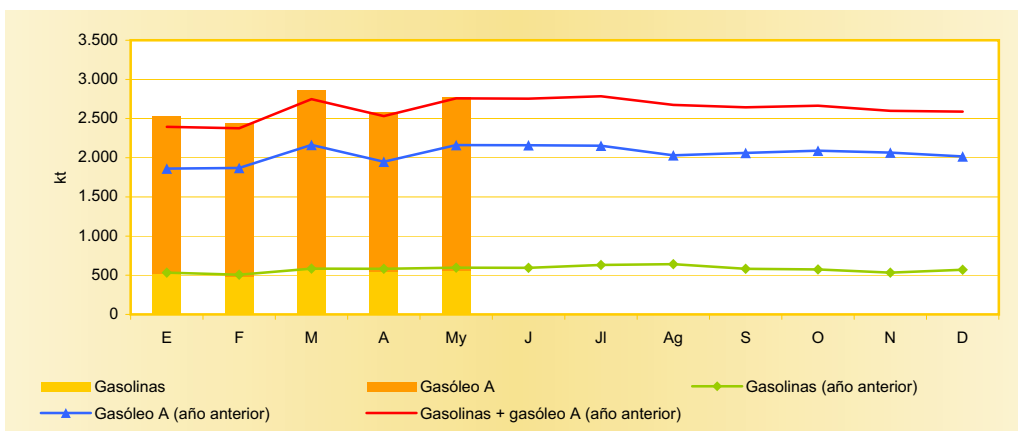


Gráfico 2.12

Evolución del consumo de combustibles de automoción (gasolinas+gasóleo auto)

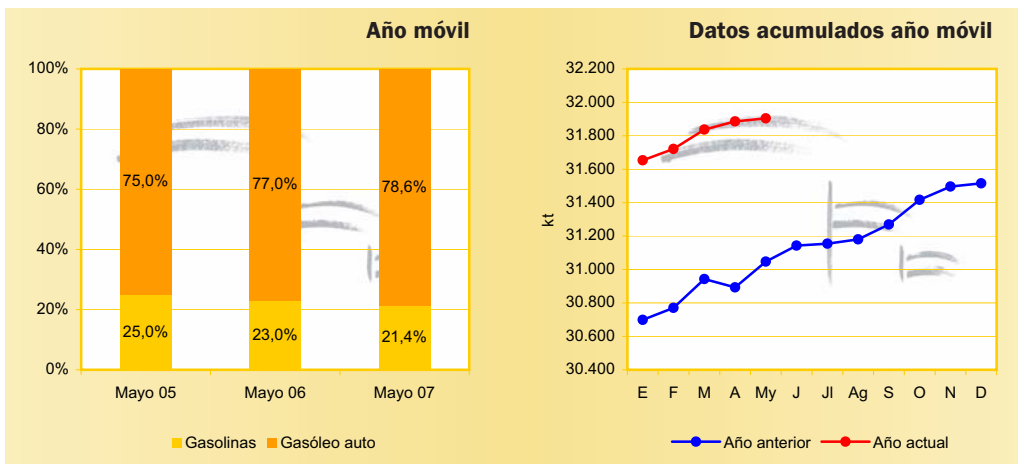


Gráfico 2.13

Gráfico 2.14

Querosenos

Consumo de querosenos

	Mes		Acumulado anual		Últimos doce meses		
	kt	Tv (%) (*)	kt	Tv (%) (*)	kt	Tv (%) (*)	Estructura (%)
Aviación	491	8,9	2.144	4,9	5.509	5,8	99,97
Otros	-	-	1	-10,6	1	-11,0	0,03
Total	491	8,9	2.145	4,9	5.511	5,8	100,00

Tabla 2.6

(*) Tasas de variación con respecto al mismo período del año anterior

Evolución del consumo de querosenos

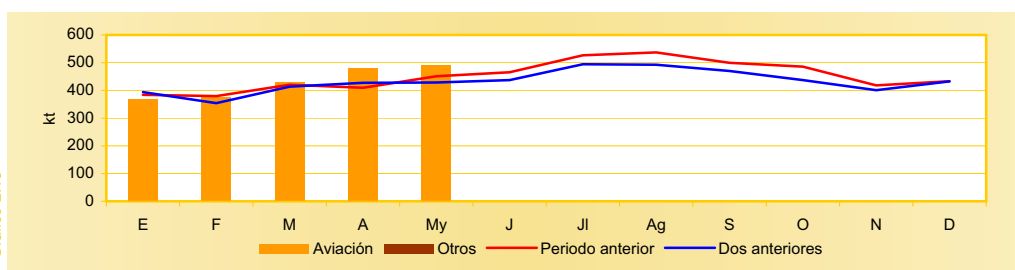


Gráfico 2.15

El consumo de querosenos de aviación crece en el mes de mayo el 8,9% alcanzando las 491 kt, continuando de forma muy acusada la recuperación que se inició en el pasado mes de marzo después de las caídas en el consumo de los meses de enero y febrero. En el acumulado del año móvil, el consumo de querosenos se eleva a 5,5 millones de toneladas, un 5,8% más que en el año móvil anterior.

Fuelóleos y otros productos

Consumo de fuelóleos y otros productos

	Mes		Acumulado anual		Últimos doce meses		
	kt	Tv (%) (*)	kt	Tv (%) (*)	kt	Tv (%) (*)	Estructura (%)
Fuelóleo BIA	206	-1,5	1.085	-13,6	3.007	-7,4	12,6
Otros fuelóleos	719	-9,0	3.624	-3,8	9.000	-5,9	37,7
Total fuelóleos(**)	925	-7,5	4.709	-6,2	12.006	-6,3	50,3
Otros productos							
Bases y aceites lub.	44	-4,6	207	-3,6	496	-4,9	2,1
Asfaltos	238	8,8	870	8,3	2.349	8,5	9,8
Coque	283	3,7	1.776	0,2	4.474	0,1	18,7
Otros(***)	366	-7,2	1.876	-5,5	4.540	-6,3	19,0
Total otros productos	931	-0,1	4.729	-1,0	11.858	-1,2	49,7
Total fuelóleos y otros	1.856	-3,9	9.438	-3,7	23.865	-3,8	100,0

Tabla 2.7

(*) Tasas de variación con respecto al mismo período del año anterior.

(**) Incluye bunkers para la navegación marítima internacional.

(***) Incluye naftas, condensados, parafinas, disolventes y otros.

Evolución del consumo de fuelóleos y otros productos

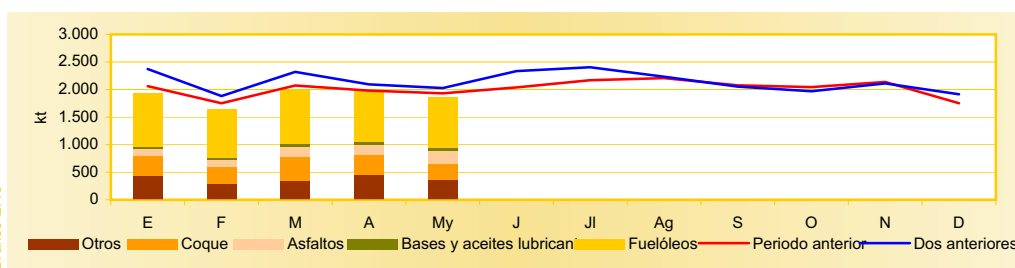


Gráfico 2.16

El consumo de fuelóleos y otros productos experimenta una caída en la demanda del 3,9% en el mes. Durante el período enero-mayo la caída del consumo de estos productos es del 3,7% y en el acumulado del año móvil es del 3,8%, como consecuencia de la debilidad experimentada en el consumo de fuelóleos, que caen en el acumulado del año el 6,2%. Se producen dos hechos en los últimos meses que afectan de forma importante al consumo: por un lado la mejora de la situación hidráulica de nuestras cuencas, que permite la generación de electricidad de origen hidráulico, y por otro unas temperaturas medias benignas a lo largo de todo el invierno y el comienzo de la primavera.

En el acumulado del año móvil, destaca el comportamiento de los asfaltos, que crecen a tasas del 8,5%.

Consumo de gasolinas y gasóleos por Comunidades Autónomas (kt)

	Mes actual						Últimos doce meses						
	Gasolinas			Gasóleos			Gasolinas				Gasóleos		
	95 I.O.	98 I.O.	Total	A+B	C	Total A+B+C	97 I.O.	95 I.O.	98 I.O.	Total	A+B	C	Total A+B+C
Andalucía	82	7	89	433	8	441	-	1.000	87	1.087	4.858	160	5.018
Aragón	15	1	16	117	4	121	-	181	19	200	1.355	142	1.497
Asturias	9	1	10	55	3	58	-	113	15	128	641	64	705
Baleares	20	3	23	46	16	62	-	230	29	259	499	509	1.008
Canarias	28	21	49	68	15	83	4	342	242	588	773	88	861
Cantabria	6	1	7	38	-	39	-	78	9	87	450	10	460
Castilla y León	30	3	34	244	11	255	-	388	42	430	3.041	257	3.298
Castilla la Mancha	22	2	25	185	6	190	-	275	28	303	2.351	167	2.518
Cataluña	82	12	94	394	10	405	-	981	143	1.124	4.596	231	4.827
Ceuta	1	-	1	2	-	2	-	11	1	12	23	-	23
C. Valenciana	57	5	62	277	6	283	-	674	67	741	3.089	111	3.200
Extremadura	12	1	13	72	1	73	-	145	10	155	807	33	839
Galicia	26	3	29	168	11	179	-	321	37	358	1.933	267	2.200
La Rioja	3	-	3	21	1	22	-	38	4	42	253	38	291
Madrid	56	6	62	217	14	231	-	675	70	745	2.637	401	3.039
Melilla	1	-	1	1	-	1	-	8	-	8	16	-	16
Murcia	14	2	15	112	1	114	-	167	19	186	1.230	28	1.257
Navarra	7	1	8	64	2	67	-	89	7	97	774	47	821
País Vasco	20	2	22	142	4	146	-	242	28	270	1.622	94	1.716
Totales	492	71	563	2.656	116	2.772	4	5.957	858	6.819	30.947	2.646	33.593

Tabla 2.8

Combustibles automoción (%)
(Gasolinas + gasóleo auto)

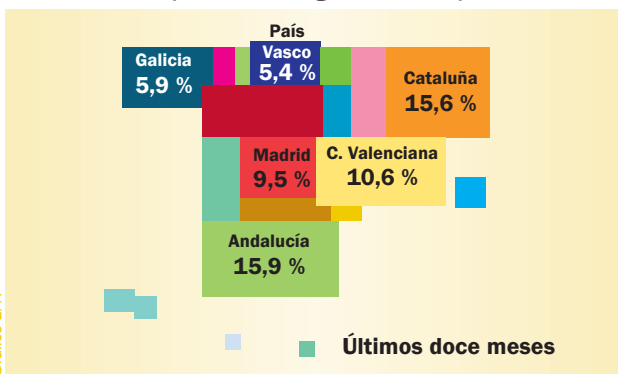


Gráfico 2.17

Gasolinas + gasóleos (%)
(Gasolinas + gasóleos A+B+C)

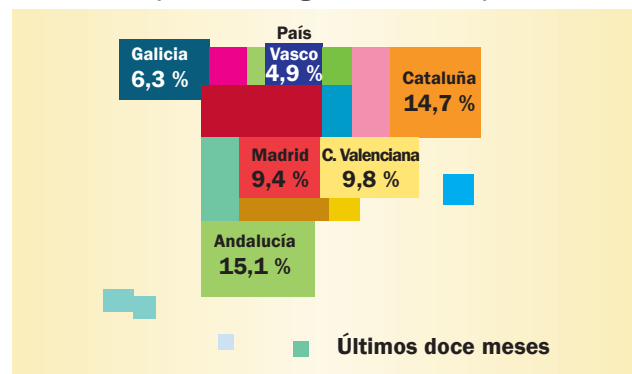
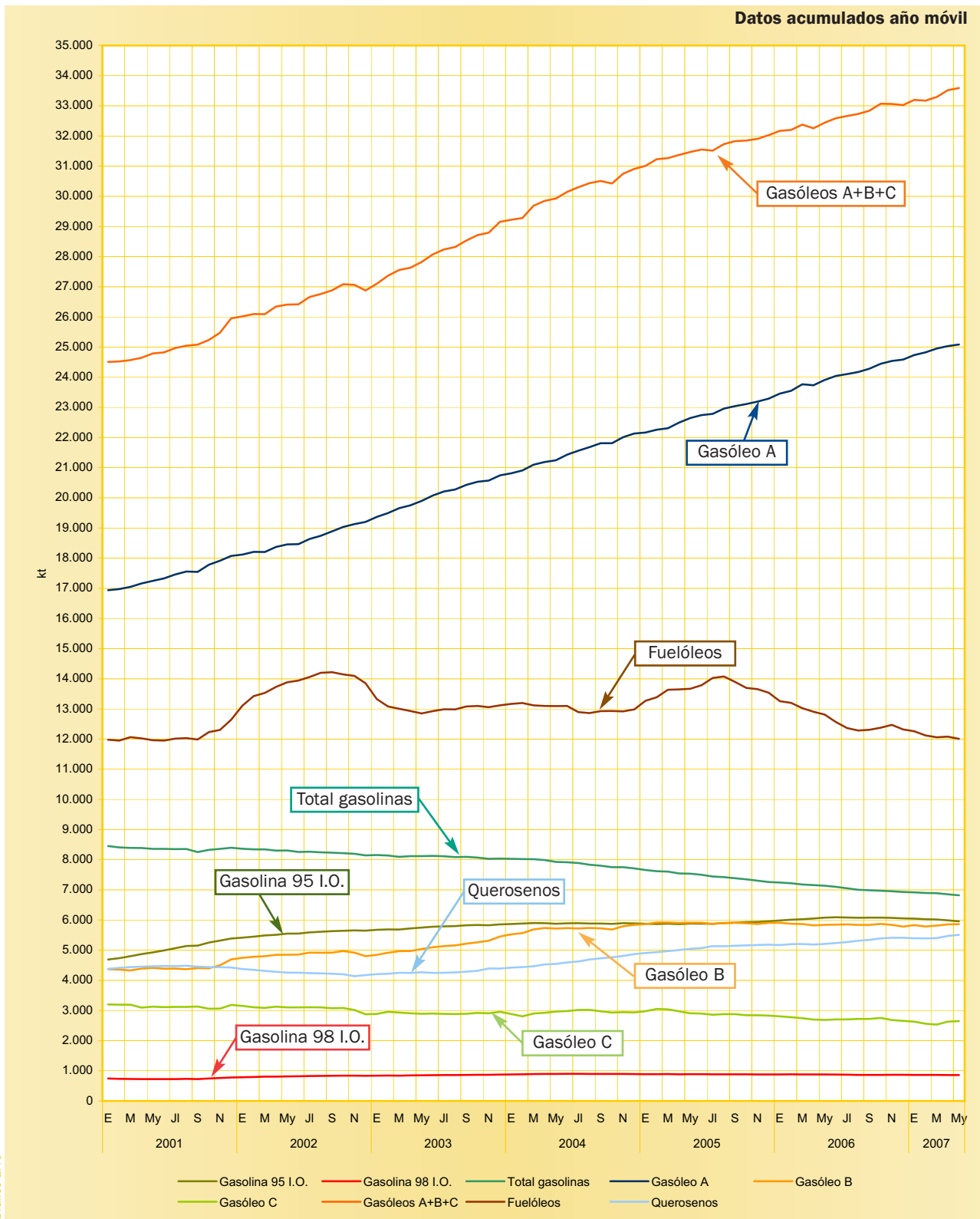


Gráfico 2.18

Evolución de las ventas de productos petrolíferos



En los primeros cinco meses del año, el consumo de gas natural ha sido de 166.577 GWh, un 3,8% menos que en el mismo periodo del año anterior. En el año móvil las continuas caídas en el consumo de los últimos meses, hacen que la disminución se sitúe en el 1,5%. En el año móvil, el consumo de gas natural para generación eléctrica crece un 0,3% y representa casi un tercio del total del consumo de gas natural en la estructura del consumo.

En la tabla del consumo de gas natural por Comunidades Autónomas (página 11) se puede apreciar que en los doce últimos meses Cataluña es la comunidad con un mayor consumo, el 19,9%, seguida de Andalucía con un 18,7%.

El mercado liberalizado representa en el año móvil el 86,3% del consumo, mientras que el mercado regulado alcanza el 13,7% del total.

Consumo de gas natural por mercados

	Mes		Acumulado anual		Últimos doce meses		
	GWh	Tv (%) (*)	GWh	Tv (%) (*)	GWh	Tv (%) (*)	Estructura (%)
Mercado regulado							
Consumo convencional	3.029	-6,6	27.653	0,0	52.417	1,2	13,7
Generación eléctrica	-	-	-	-	-	-	-
Total mercado regulado	3.029	-6,6	27.653	-7,1	52.417	-13,9	13,7
Mercado liberalizado							
Consumo convencional(**)	17.238	-3,9	92.080	1,0	204.890	-3,1	53,5
Generación eléctrica	9.190	-9,8	46.844	-10,3	125.543	8,1	32,8
Total mercado liberalizado	26.429	-6,1	138.924	-3,1	330.434	0,8	86,3
TOTAL	29.458	-6,1	166.577	-3,8	382.850	-1,5	100,0
GNL de consumo directo(**)	711	11,4	3.551	10,4	7.894	1,9	2,1

(*) Tasas de variación con respecto al mismo período del año anterior.

(**) GNL de consumo directo incluido en consumo convencional del mercado liberalizado.

Tabla 3.1

Consumo de gas natural por grupos (GWh)

	Grupo 1 (*)	Grupo 2	Grupo 3	Grupo 4	GNL	Total
	(Presión >60 bares)	(Presión >4 bares ≤60 bares)	(Presión ≤4 bares)	Interrumpible	Consumo directo	General
Mercado regulado						
Mes	592	803	1.633	-	-	3.029
Últimos doce meses	5.917	15.514	30.970	16	-	52.417
Mercado liberalizado						
Mes	11.292	13.092	1.334	-	711	26.429
Últimos doce meses	150.437	148.494	23.608	-	7.894	330.434

(*) Includo gas natural para materia prima.

Tabla 3.2

Consumo por grupos (Últimos doce meses)

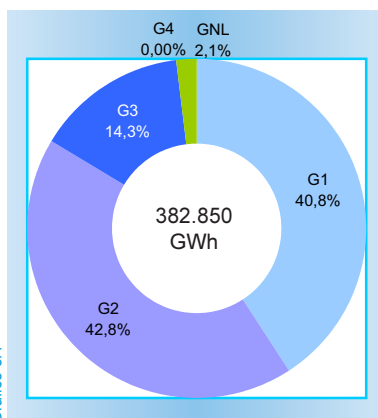


Gráfico 3.1

Consumo por mercados (Últimos doce meses)

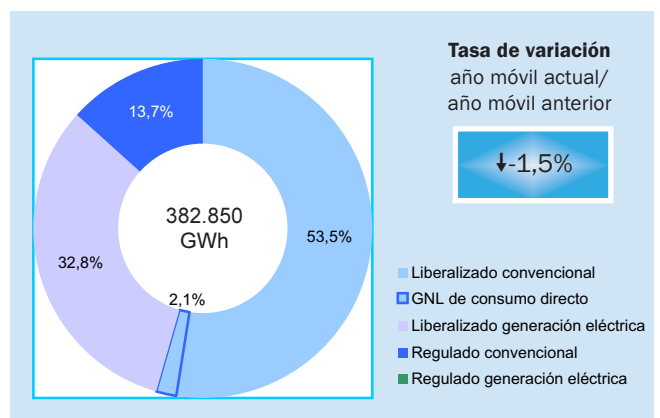
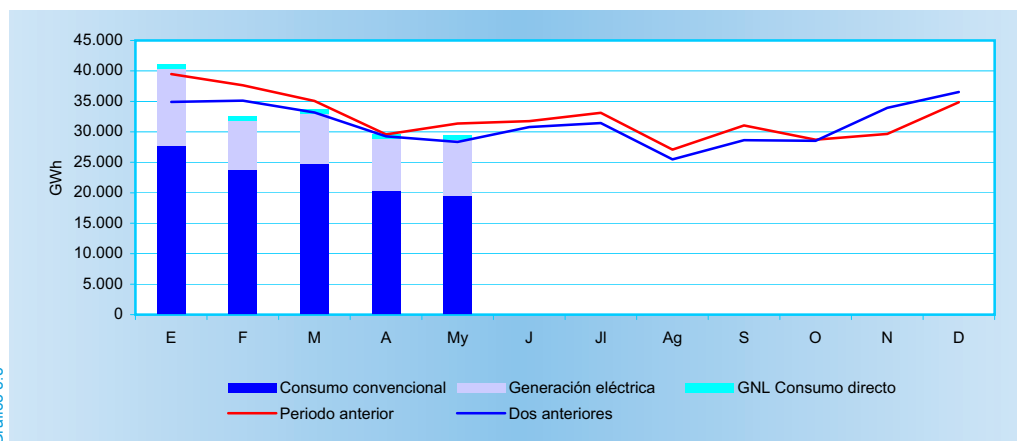


Gráfico 3.2

Evolución del consumo de gas natural



Consumos de gas natural por Comunidades Autónomas (GWh)

Comunidad	Mes					Acumulado anual					Últimos doce meses					
	Grupo 1	Grupo 2	Grupo 3	Grupo 4	Total	Grupo 1	Grupo 2	Grupo 3	Grupo 4	Total	Grupo 1	Grupo 2	Grupo 3	Grupo 4	Total	Estructura (%)
Andalucía	4.467	889	122	-	5.477	21.891	4.480	909	-	27.280	58.526	9.916	1.691	-	70.134	18,7
Aragón	440	644	37	-	1.121	3.510	3.345	1.266	-	8.121	10.053	7.095	2.155	-	19.303	5,1
Asturias	-	269	130	-	399	-	1.566	956	-	2.522	-	3.492	1.282	-	4.773	1,3
Cantabria	395	206	47	-	648	1.812	1.023	495	-	3.329	4.559	2.359	832	-	7.750	2,1
Castilla y León	367	914	257	-	1.539	1.693	4.972	3.016	-	9.681	4.274	11.976	4.894	3	21.147	5,6
Castilla la Mancha	704	620	87	-	1.411	3.994	3.039	1.180	-	8.214	9.124	7.059	1.879	-	18.062	4,8
Cataluña	1.058	4.008	744	-	5.810	4.171	20.499	8.848	-	33.519	10.717	48.722	15.203	10	74.652	19,9
C. Valenciana	773	2.597	142	-	3.512	3.411	12.598	1.444	-	17.452	8.602	29.126	2.427	-	40.155	10,7
Extremadura	-	32	26	-	58	-	162	265	-	427	-	739	389	-	1.127	0,3
Galicia	7	410	77	-	494	32	2.183	712	-	2.926	32	5.169	1.254	-	6.455	1,7
La Rioja	501	86	38	-	624	3.293	428	478	-	4.199	9.110	994	785	-	10.890	2,9
Madrid	169	517	785	-	1.471	985	2.995	9.792	-	13.772	2.559	6.512	15.867	-	24.939	6,7
Murcia	1.796	155	42	-	1.992	9.411	688	285	-	10.383	22.300	1.643	537	-	24.480	6,5
Navarra	553	405	87	-	1.044	1.875	2.028	1.064	-	4.966	5.929	4.643	1.721	-	12.293	3,3
País Vasco	657	2.139	352	-	3.147	3.433	10.253	2.544	-	16.230	10.559	24.554	3.672	3	38.787	10,3
Total general	11.885	13.889	2.974	-	28.747	59.510	70.259	33.254	-	163.023	156.343	163.999	54.588	16	374.946	100

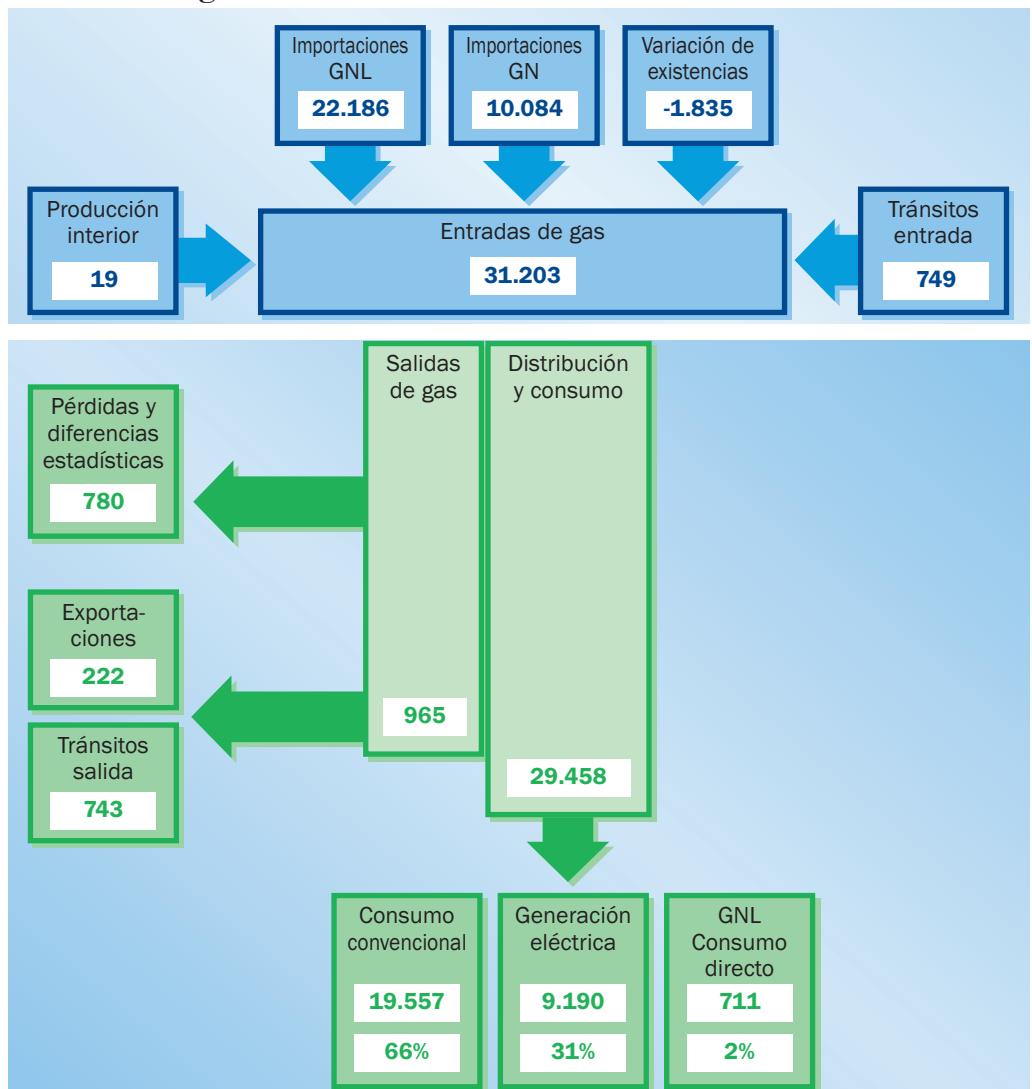
Nota: GNL consumo directo no incluido.
Debido a desajustes en la información remitida pueden encontrarse pequeñas diferencias entre los datos de consumos desglosados por escalones de presión y los desglosados por comunidades autónomas.

Balance de producción y consumo de gas natural (GWh)

Entradas		Salidas	
Entradas de gas natural	33.038	Salidas de gas natural	965
Producción interior de gas	19	Exportaciones	222
Importaciones GNL	22.186	Tránsitos de salida	743
Importaciones GN	10.084		
Tránsitos de entrada	749		
		Distribución y consumo	29.458
Variación de existencias	-1.835	Consumo convencional	19.557
		Generación eléctrica	9.190
		GNL consumo directo	711
		Pérdidas y diferencias estadísticas	780
Total	31.203	Total	31.203

Tabla 3.4

Balance de gas natural



Datos de los cuestionarios de gas natural (Resolución D.G. de P.E. y M. de 15 de julio de 2002)

Gráfico 3.4

Importaciones de crudo

Importaciones por países y áreas económicas

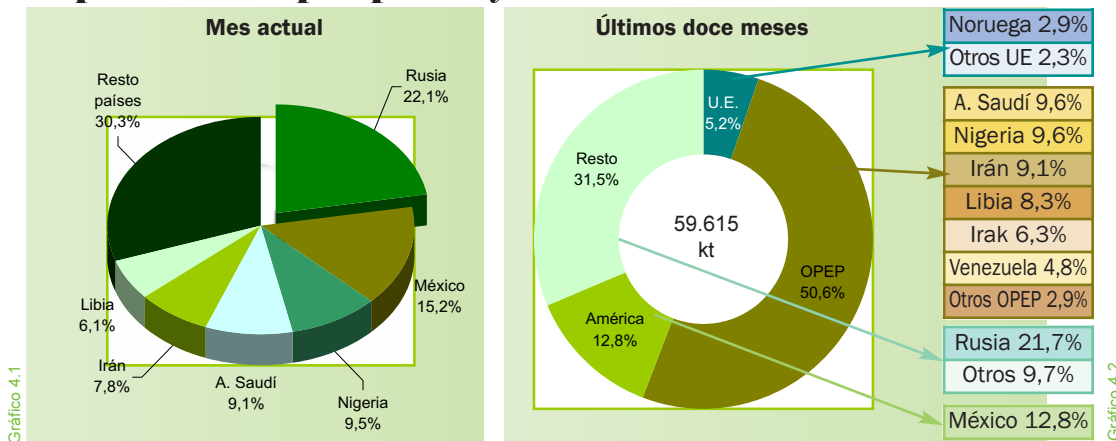


Gráfico 4.1

Gráfico 4.2

Durante el mes de mayo, las refineras españolas importaron un total de 5.411 kt de crudos de petróleo, un 6,3% más que en el mes de mayo de 2006, siendo remarkable el incremento de las importaciones procedentes de los países de la OPEP, un 11,6%, mientras que descienden de forma acusada, el 17,6%, las procedentes de Rusia. Lo contrario sucede al analizar las importaciones en el período enero-mayo. En el período

Evolución de las importaciones por áreas geográficas

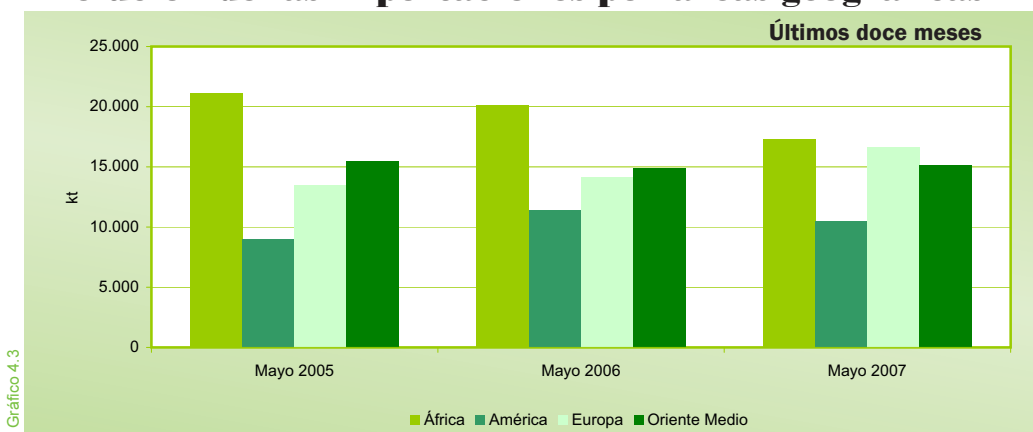


Gráfico 4.3

enero-mayo de 2007, las importaciones procedentes de los países de la OPEP suponen un 46,5% del total y las procedentes de Rusia, un 25,9%.

En el los últimos doce meses, las importaciones de crudo ascienden a 59,6 millones de toneladas, un 1,7% menos que en el año móvil anterior. En la estructura de las importaciones la OPEP es el principal suministrador, pero con una fuerte diversificación dentro de los países miembros.

Importaciones por países y zonas económicas

Crudo	Mes		Acumulado anual		Últimos doce meses		
	kt	Tv (%) (*)	kt	Tv (%) (*)	kt	Tv (%) (*)	Estructura (%)
OPEP (**)	2.640	11,6	11.363	-9,1	30.168	-1,3	50,6
A. Saudí	490	-26,0	2.324	-24,2	5.747	-14,0	9,6
Nigeria	516	230,8	1.800	-14,9	5.700	-7,3	9,6
Irán	424	-3,4	1.787	15,4	5.427	31,1	9,1
Libia	328	-43,3	1.795	-24,6	4.947	-17,6	8,3
Irak	281	0,7	1.753	32,9	3.726	4,2	6,3
Otros	601	139,4	1.904	-7,7	4.621	14,9	7,8
Rusia	1.195	-17,6	6.329	27,5	12.943	31,6	21,7
México	820	4,6	3.036	1,6	7.610	-9,5	12,8
U. Europea	199	-	1.429	-16,6	3.086	-14,3	5,2
Otros países	557	13,2	2.281	-27,4	5.808	-29,4	9,7
Total	5.411	6,3	24.438	-3,4	59.615	-1,7	100,0

Tabla 4.1

(*) Tasas de variación con respecto al mismo período del año anterior
 (***) A partir del 1 de enero de 2007 entra Angola a formar parte de la OPEP

Crudos y productos petrolíferos

Coste CIF del crudo importado en España

	Mes		Media acumulado anual		Media últimos doce meses	
	€/Bbl	Tv (%) (*)	€/Bbl	Tv (%) (*)	€/Bbl	Tv (%) (*)
Coste CIF	47,54	-7,1	43,76	-12,1	46,32	-2,1

(*) Tasas de variación con respecto al mismo periodo del año anterior

Tabla 4.2

Durante el mes de mayo el coste medio CIF del crudo importado, que incluye el coste del crudo, más los fletes y el seguro de transporte, se ha situado en 47,54 €/Bbl, un 7,1% menos que en mayo de 2006, pero algo más de 7,6 €/Bbl que en el mes de enero pasado. En los primeros cinco meses del año, la media del coste CIF del crudo importado se ha situado en 43,76 €/Bbl, un 12,1% menos que en el mismo período del año anterior.

En el año móvil, la media del coste CIF del crudo importado se ha situado en 46,32 €/Bbl, un 2,1% menos que en año móvil anterior.

En mayo, la tasa media de cambio del euro con respecto al dólar se sitúa en 5,8% más alta que en mayo de 2006; en el acumulado del año el incremento es del 8,5%. Este hecho produce un efecto de abaratamiento en las compras en el exterior que se efectúan en dólares y compensa -en parte- el encarecimiento de los crudos.

Cotización \$/€

	Mes		Acumulado anual		Últimos doce meses	
	\$/€	Tv (%) (*)	\$/€	Tv (%) (*)	\$/€	Tv (%) (*)
Media	1,3511	5,81	1,3265	8,53	1,2985	7,08

(*) Tasas de variación con respecto al mismo periodo del año anterior

Tabla 4.3

Evolución del coste CIF del crudo importado en España

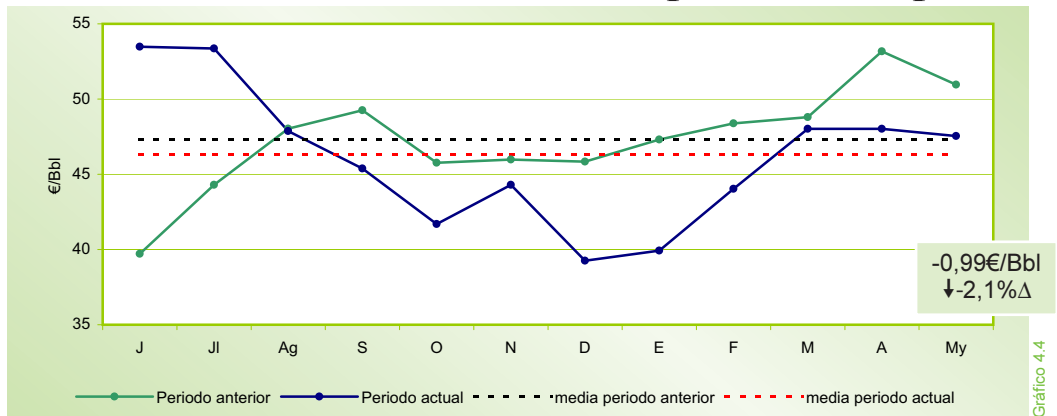


Gráfico 4.4

Factura petrolera (M€)

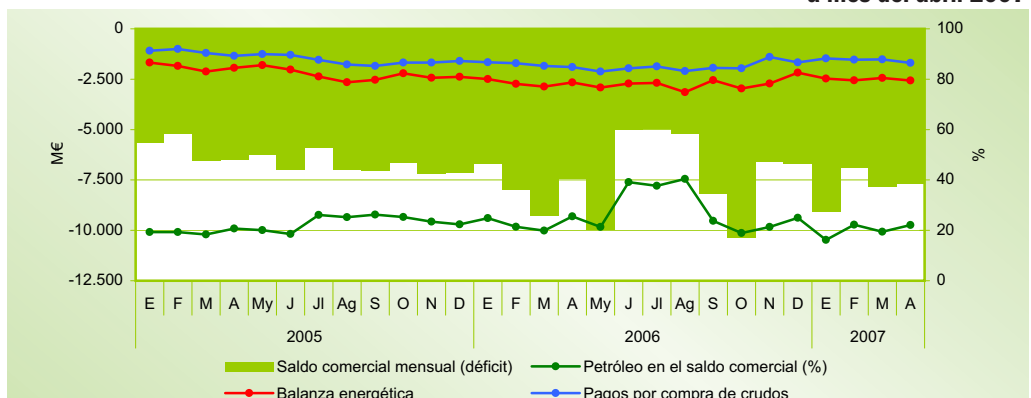
a mes de: abril 2007

	Mes	Acumulado anual	Últimos doce meses
Pagos compra de crudo	1.693	6.211	21.232
a la OPEP(%)	48,5	46,1	54,1
resto países(%)	51,5	53,9	45,9

Tabla 4.4

Saldo de la balanza comercial y energética (M€)

a mes de: abril 2007



Nota: Arancel de Aduanas. Capítulo 27 (Combustibles minerales, aceites minerales y productos de su destilación; materias bituminosas; ceras minerales). Datos provisionales

Gráfico 4.5

Importaciones de productos petrolíferos

	Mes		Acumulado anual		Últimos doce meses		
	kt	Tv (%) (*)	kt	Tv (%) (*)	kt	Tv (%) (*)	Estructura (%)
GLP's	17	-59,5	404	-20,6	801	-16,7	2,8
Gasolinas	112	64,7	345	69,1	727	24,9	2,5
Querosenos	199	33,6	753	-5,4	1.982	23,2	6,9
Gasóleos	1.150	13,1	6.188	11,9	14.265	13,3	49,6
Fuelóleos	130	-24,0	1.078	-22,3	3.248	-7,8	11,3
Otros productos	576	10,8	3.431	22,6	7.753	7,7	26,9
Total	2.184	11,0	12.199	8,7	28.776	8,7	100,0

(*) Tasas de variación con respecto al mismo periodo del año anterior

Tabla 4.5

Exportaciones de productos petrolíferos

	Mes		Acumulado anual		Últimos doce meses		
	kt	Tv (%) (*)	kt	Tv (%) (*)	kt	Tv (%) (*)	Estructura (%)
GLP's	35	84,2	125	12,6	296	13,0	2,9
Gasolinas	267	-32,7	1.525	-1,4	3.498	7,0	33,8
Querosenos	19	-34,5	67	-27,2	137	-12,7	1,3
Gasóleos	54	-8,5	382	8,8	981	5,7	9,5
Fuelóleos	313	148,4	1.240	26,5	2.289	18,4	22,1
Otros productos	305	27,6	1.349	23,4	3.153	14,8	30,5
Total	993	14,3	4.688	12,3	10.354	11,4	100,0

(*) Tasas de variación con respecto al mismo periodo del año anterior

Tabla 4.6

Últimos doce meses

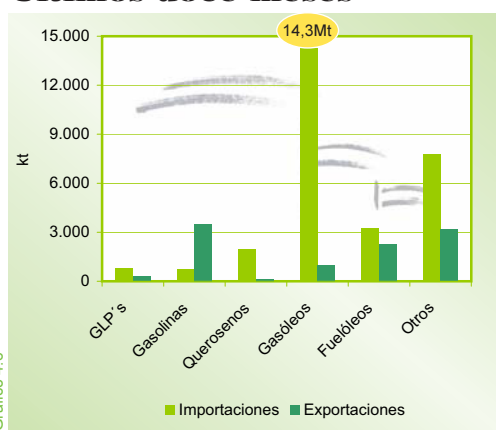


Gráfico 4.6

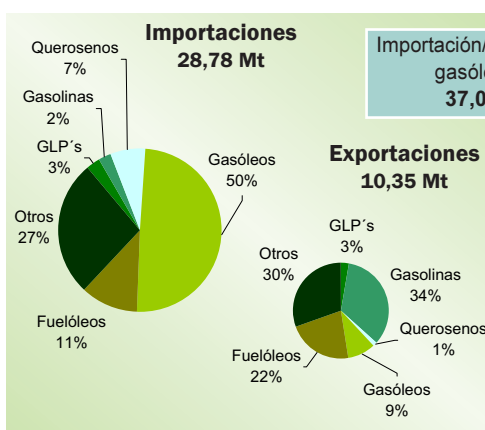


Gráfico 4.7

El saldo neto importador de la balanza comercial de productos petrolíferos durante el mes de mayo asciende a casi 1,19 millones de toneladas, equivalente al 19,7% del total del consumo de productos petrolíferos en España. Las importaciones crecieron el 11,0% y las exportaciones un 14,3%.

En el año móvil, el saldo neto importador de productos petrolíferos es de 18,42 millones de toneladas y en el caso de los gasóleos el saldo neto importador es de 13,28 millones de toneladas, equivalente al 37,0% del consumo total en España de este producto en el período de los últimos doce meses.

En el año móvil -junio 2006 a mayo 2007- sólo tienen saldo neto exportador las gasolinas, con 2.771 kt.

En la estructura -en el año móvil- del comercio exterior de productos petrolíferos, las gasolinas representan el 35,8% del total de nuestras exportaciones, mientras que los fuelóleos representan algo más del 22%.

El ratio de las importaciones netas sobre el total del consumo de productos petrolíferos en España en los doce últimos meses es del 24,8%.

Saldo de la balanza energética (M€)

a mes de: abril 2007

	Mes		Acumulado anual		Últimos doce meses	
	M€	Tv (%) (*)	M€	Tv (%) (*)	M€	Tv (%) (*)
Ingresos por exportaciones	584,8	-10,2	2.261,8	-15,1	7.447,0	-4,1
Pagos por importaciones	3.148,1	-5,0	12.297,8	-8,3	39.218,5	6,8
Saldo	-2.563,3	-3,8	-10.036,0	-6,4	-31.771,5	9,7
Grado de cobertura (%)	18,6	-	18,4	-	19,0	-

(*) Tasas de variación con respecto al mismo periodo del año anterior.

Nota: Arancel de Aduanas. Capítulo 27.

Tabla 4.7

Gas natural

Importaciones por países y áreas geográficas

Las importaciones de gas natural en el mes de mayo, han experimentado un descenso del 2,0%, con respecto al mismo mes del año anterior, pero siguen atenuándose las caídas de los meses precedentes.

La bondad del clima durante los últimos meses, así como la mejora de la producción hidroeléctrica como consecuencia del régimen de lluvias abundantes en grandes áreas de la Península, redundan en una clara disminución de las importaciones de gas natural. En el período enero-mayo, las importaciones han supuesto un 7,5% menos que en el mismo período del año 2006, y en el año móvil, un 2,8% menos que en los doce meses anteriores.

Argelia es el principal suministrador con un 32,5% del total, pero con una disminución acusada en los doce últimos meses.

Por el contrario las importaciones procedentes de Nigeria, que representan un 22,5% del total, crecieron en los doce últimos meses un 30,1% y las de Qatar lo hicieron en un 14,8%. Es reseñable el fuerte crecimiento de las importaciones procedentes de Trinidad y Tobago que crecieron el 42,6% con respecto al año móvil anterior.

En definitiva, se realiza una fuerte diversificación de los suministros tanto desde el punto de vista geográfico como de zonas económicas y de influencia.

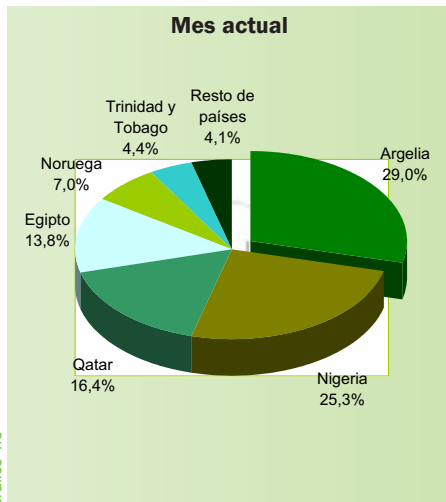


Gráfico 4.8

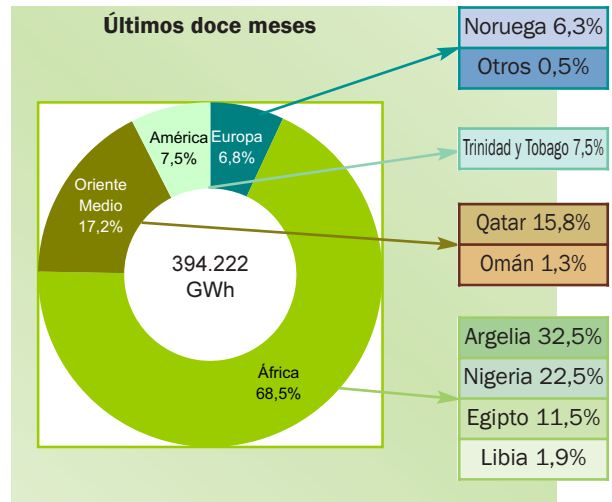


Gráfico 4.9

Importaciones de gas natural por países

	Mes		Acumulado anual		Últimos doce meses		Estructura (%)
	GWh	Tv (%) (*)	GWh	Tv (%) (*)	GWh	Tv (%) (*)	
Argelia	9.357	-8,0	54.157	-6,3	128.167	-15,9	32,5
GN	7.484	-9,6	39.364	-9,5	95.929	-10,8	24,3
GNL	1.874	-1,1	14.793	3,3	32.238	-28,1	8,2
Nigeria	8.157	-1,6	39.549	16,9	88.885	30,1	22,5
Qatar	5.306	-9,6	22.154	-0,5	62.481	14,8	15,8
Egipto	4.452	16,9	22.070	-18,5	45.442	-19,4	11,5
Trinidad y Tobago	1.415	-35,8	10.102	-43,1	29.615	42,6	7,5
Noruega	2.265	2,2	10.834	10,9	24.831	4,8	6,3
Libia	729	198,2	3.658	-9,2	7.545	-31,6	1,9
Omán	255	-	255	-94,6	5.251	-69,4	1,3
Otros	336	171,8	1.877	112,2	2.005	27,2	0,5
Total	32.270	-2,0	164.655	-7,5	394.222	-2,8	100,0

(*) Tasas de variación con respecto al mismo período del año anterior

Tabla 4.8

Factura de gas natural (M€)

a mes de: abril 2007

	Mes	Acumulado anual	Últimos doce meses
Pagos compra de gas natural	453	2.430	7.337
Argelia (%)	42,6	38,7	37,9
Nigeria (%)	23,2	20,4	20,8
Qatar (%)	5,9	12,3	14,3
Egipto (%)	13,6	13,4	10,5
Trinidad y Tobago (%)	3,8	6,1	7,0
Noruega (%)	10,1	7,1	6,7
Otros (%)	0,8	2,0	2,8

Nota: Arancel Aduanas. Capítulo 27

Tabla 4.9

Producción interior de crudo

	Mes		Acumulado anual		Últimos doce meses	
	kt	Tv (%) (*)	kt	Tv (%) (*)	kt	Tv (%) (*)
Ayoluengo	-	-	2	2	5	-0,7
Boquerón	3	5,2	14	6,1	33	9,2
Casablanca	3	-34,0	27	-11,2	63	-31,5
Rodaballo	2	-77,3	9	-45,5	28	-21,6
Total	8	-48,1	52	-16,0	130	-20,7

(*) Tasas de variación con respecto al mismo periodo del año anterior

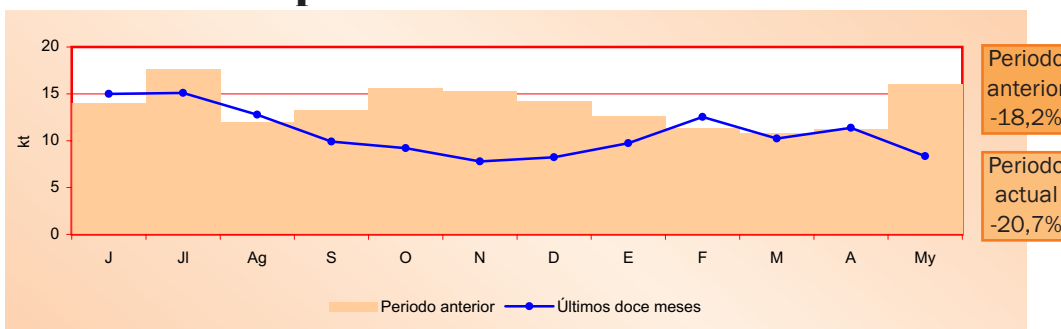
El mes de mayo vuelve a la senda bajista la producción interior de hidrocarburos, después de que en abril por primera vez en muchos meses creciera ligeramente. En efecto, la producción interior de crudo alcanza las 8 kt y desciende el 48,1% con respecto al mismo mes del año anterior.

La producción interior de crudo en los doce últimos meses fue de 130 kt y sólo cubrió el 0,18% de las necesidades de crudos de petróleo.

La producción interior de gas natural en el mes de mayo, fue de 19 GWh, con un descenso del 82,7% con respecto a mayo de 2006.

La producción interior de gas natural en el actual año móvil, representa el 0,06% del total de las necesidades.

Evolución de la producción interior de crudo



Periodo anterior
-18,2%

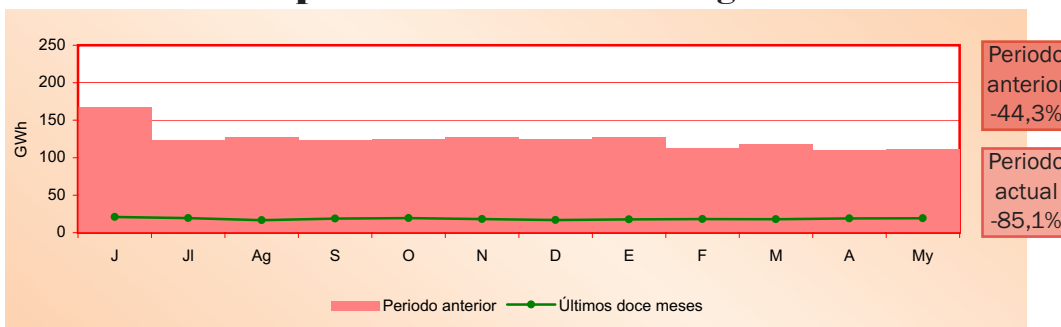
Periodo actual
-20,7%

Producción interior de gas natural

	Mes		Acumulado anual		Últimos doce meses	
	GWh	Tv (%) (*)	GWh	Tv (%) (*)	GWh	Tv (%) (*)
El Romeral	14	-1,1	65	4,0	154	6,9
El Ruedo	3	34,7	14	-9,4	35	-13,4
Las Barreras	3	1,6	12	-3,2	31	-8,3
Poseidón	-	-	-	-	1	-99,9
Total	19	-82,7	92	-84,1	222	-85,1

(*) Tasas de variación con respecto al mismo periodo del año anterior

Evolución de la producción interior de gas natural



Periodo anterior
-44,3%

Periodo actual
-85,1%

Grado de autoabastecimiento (%)

	Mes	Acumulado anual	Últimos doce meses
Crudo	0,14%	0,17%	0,18%
Gas natural	0,07%	0,06%	0,06%

Tabla 5.3

Crudo y materia prima procesada

La industria española del refino procesó durante el mes de mayo un total de 5,13 millones de toneladas, un 2,4% menos que en el mismo mes del año anterior. En los doce últimos meses el total de crudo y materia prima procesada por la industria española del refino asciende a 61,30 millones de toneladas, un 1,5% menos que en el año móvil anterior. La utilización de la capacidad de refino en España, en el mes de mayo, fue algo inferior al 90% y cinco puntos inferior a la del pasado mes de abril.

En los países de la OCDE la utilización de la capacidad de refino fue -en media- cuatro puntos inferior a la utilización de la capacidad de refino en España.

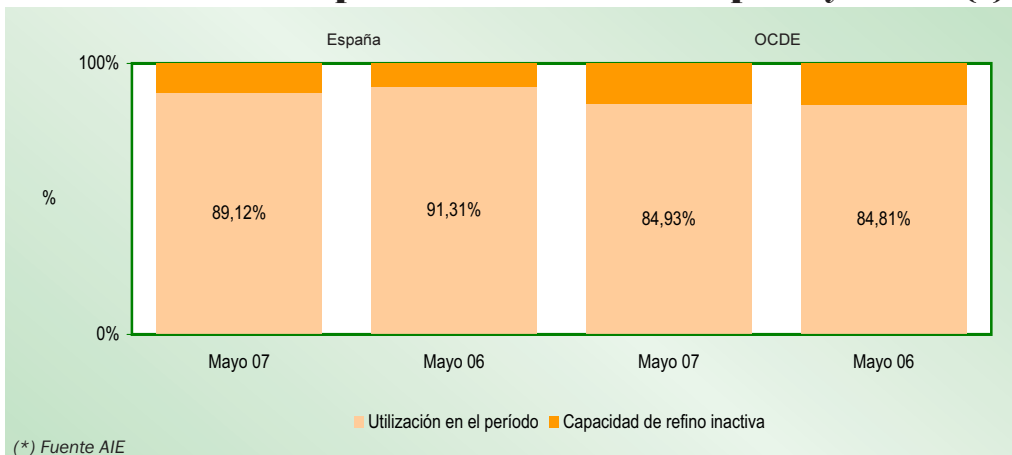
Como se puede observar en el gráfico 6.2, la media de la utilización de la capacidad de refino se sitúa en el 90% para los últimos doce meses en España.

	Mes		Acumulado		Últimos doce meses	
	kt	Tv (%) (*)	kt	Tv (%) (*)	kt	Tv (%) (*)
Total	5.132	-2,4	25.358	-2,5	61.297	-1,5

(*) Tasas de variación con respecto al mismo periodo del año anterior

Tabla 6.1

Utilización de la capacidad de refino en España y OCDE (*)



(*) Fuente AIE

Gráfico 6.1

Crudo y materia prima procesada Grado de utilización de la capacidad de refino

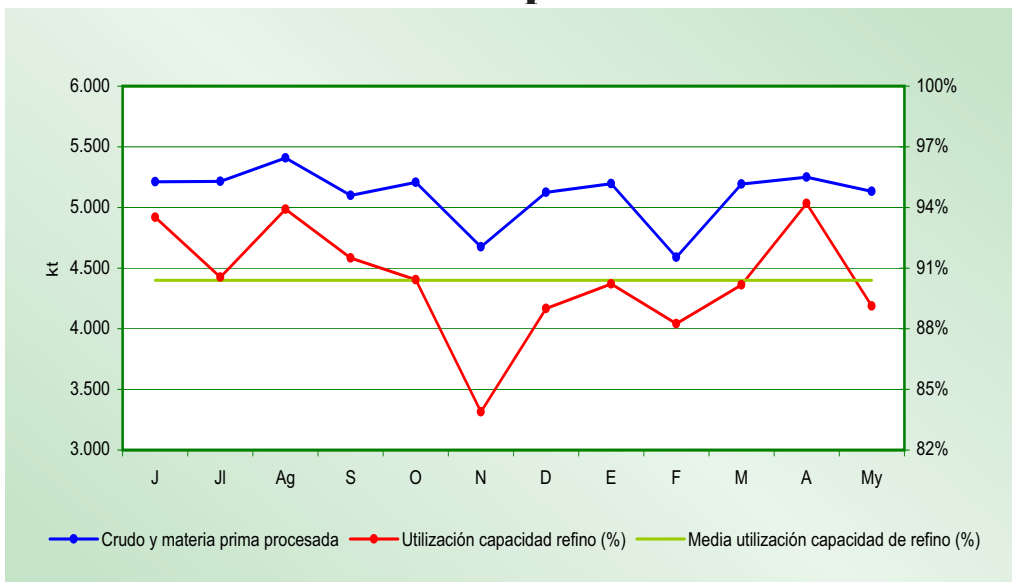


Gráfico 6.2

Stocks de crudo, materias primas y productos petrolíferos

	Mayo 06		Abril 07		Mayo 07		Tasa de variación (%)	
	kt	(%)	kt	(%)	kt	(%)	mes anterior	mes año anterior
Crudo y mat. Primas	6.751	37,3	6.673	36,6	7.117	38,4	6,7	5,4
Productos petrolíferos	11.332	62,7	11.584	63,4	11.421	61,6	-1,4	0,8
Total	18.083	100,0	18.257	100,0	18.538	100,0	1,5	2,5

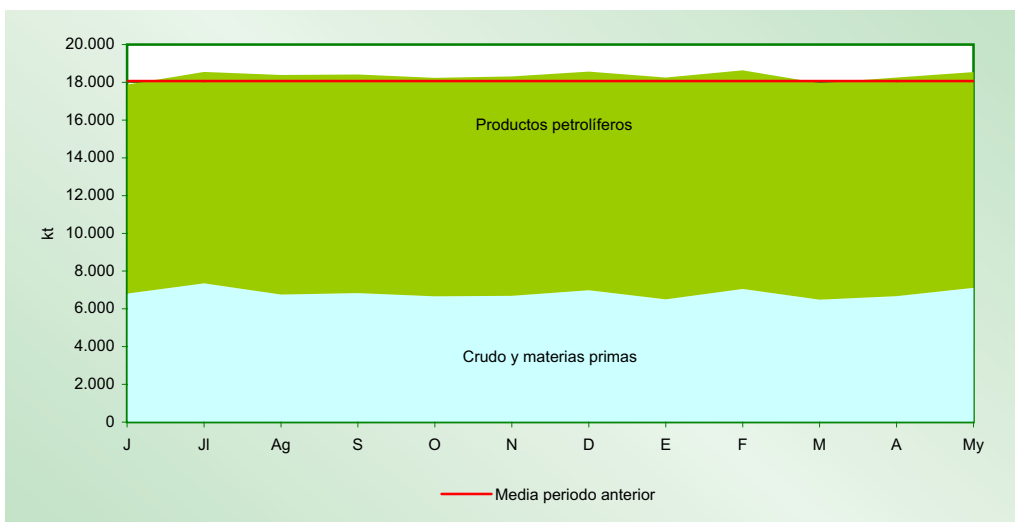
A finales del mes de mayo, el nivel de stocks de crudo de petróleo, materias primas y productos petrolíferos, se situó en 18,54 millones de toneladas, un 2,5% superior al del mismo mes del año anterior y un 1,5% superior al mes de enero pasado, equivalente a 281.000 toneladas.

La estructura de los stocks, a finales del mes de mayo está formada por un 38,4% de crudos y materias primas y un 61,6% de productos petrolíferos.

En el gráfico 6.3, que representa la evolución de los stocks, tanto en cantidad como en composición, se observa como éstos en la actualidad se mantienen por encima de la media del periodo.

En los gráficos de evolución de los stocks de crudos y productos petrolíferos en la OCDE, se puede apreciar que los stocks de crudos se mantienen a finales del mes de mayo ligeramente por debajo de los stocks de mayo de 2006 pero en los niveles más altos del año, mientras que los de productos se mantienen ligeramente por encima de los stocks existentes el año pasado.

Evolución de los stocks



Evolución stocks de crudo y productos petrolíferos OCDE (*)

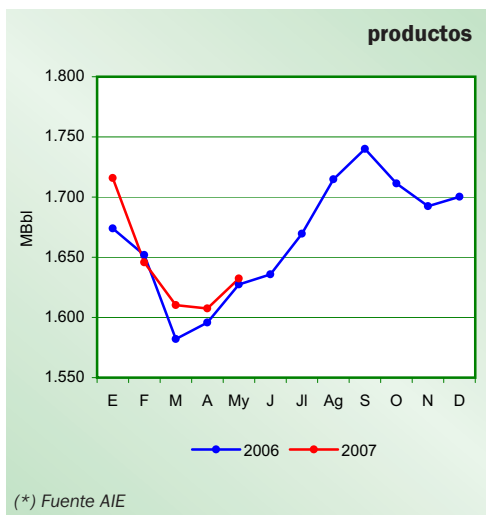
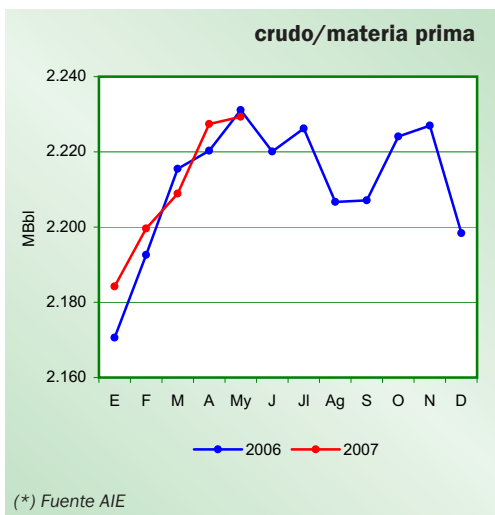


Gráfico 6.4

Gráfico 6.5

(*) Fuente AIE

(*) Fuente AIE

Balance mensual de producción y consumo de productos petrolíferos (kt)

Producción interior de crudo	8	Producción de refinерías	5.087
Importaciones de crudo	5.411	Consumos propios	-332
Productos intermedios y mat. aux.	157	Traspasos / dif. estadísticas	-51
Variación de existencias de mat. primas	-444	Importaciones de productos petrolíferos	2.184
Materia prima procesada	5.132	Exportaciones de productos petrolíferos	-993
Pérdidas de refino	-45	Variación de existencias	163
Producción de refinерías	5.087	Consumo interior de P. Petrolíferos	6.058

Tabla 6.3

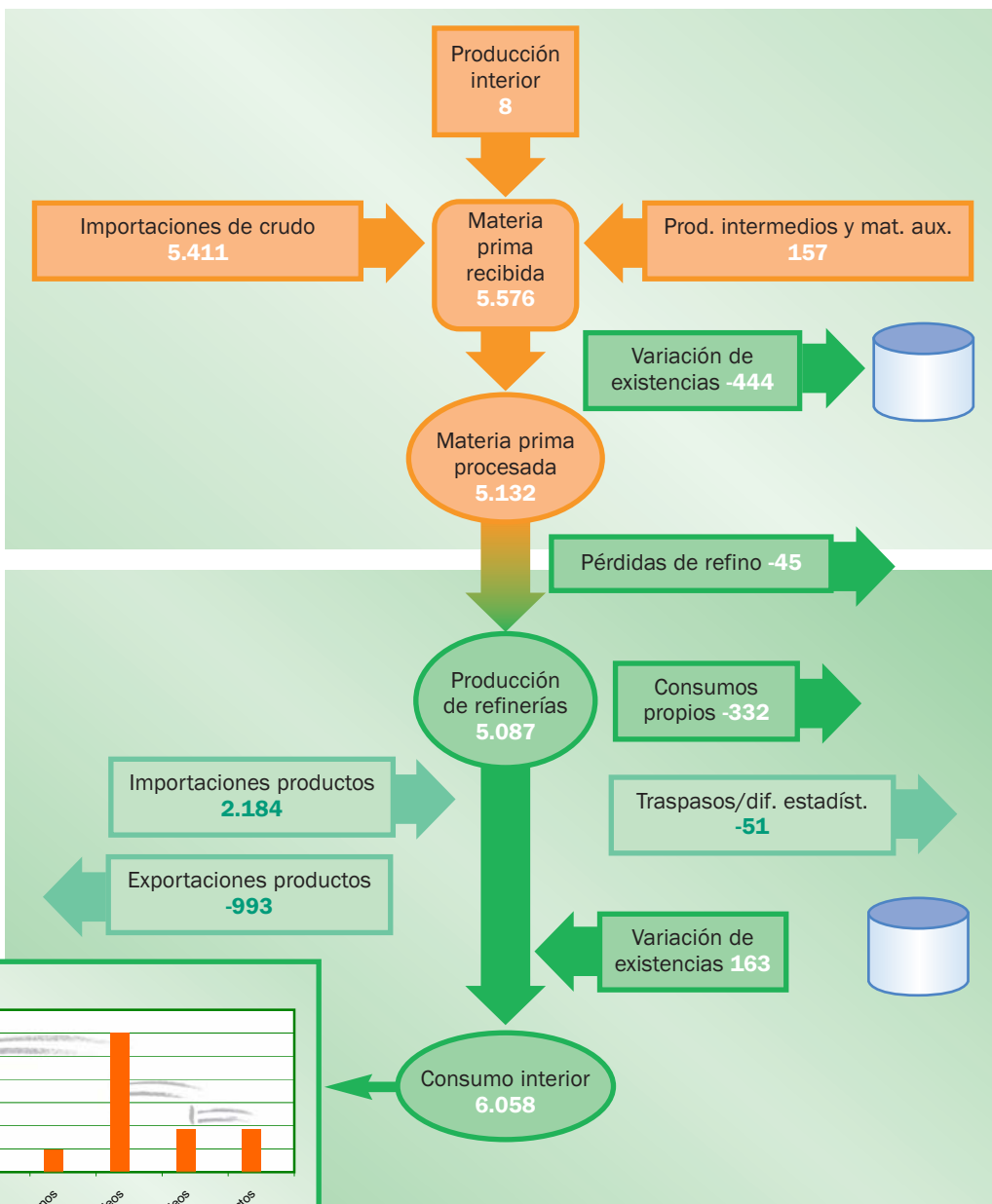
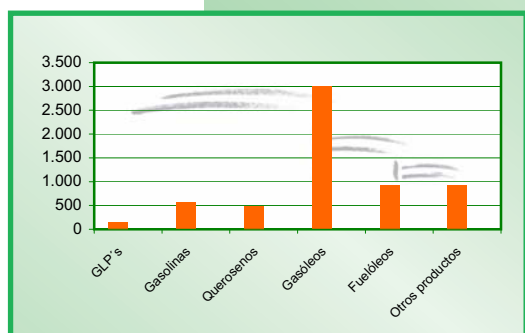


Gráfico 6.6



Evolución de los precios de venta en España

PVP gasolina y gasóleo de automoción (c€/litro)

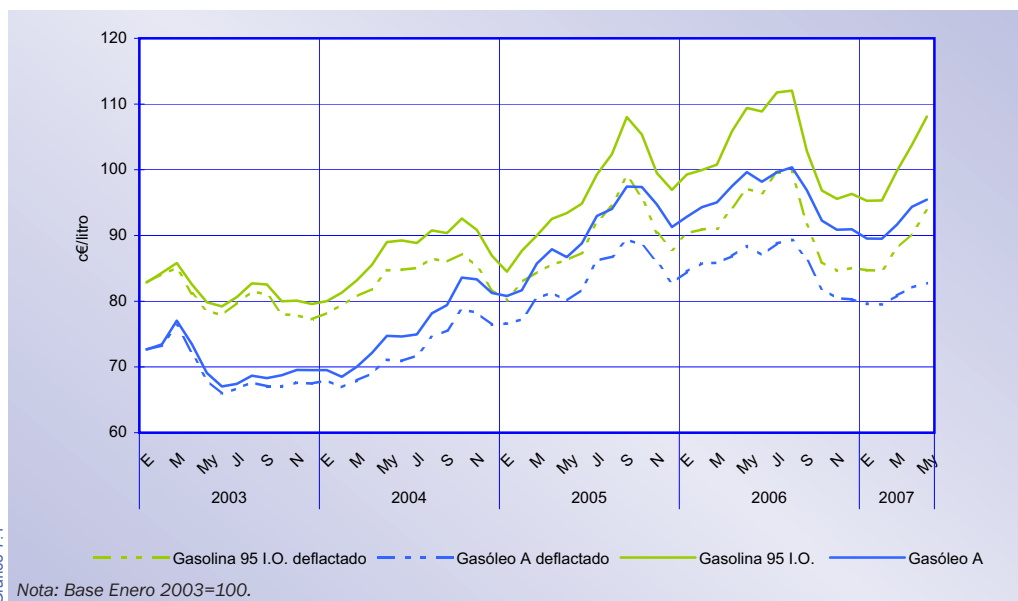
Tabla 7.1

	Precio de venta al público			Tasa de variación (%)	
	May - 2006	Abr - 2007	May - 2007	mes anterior	mes año anterior
PVP Gasolina 95 I.O. (c€/litro)	109,41	103,76	108,10	4,2	-1,2
PVP Gasóleo automoción (c€/litro)	99,65	94,37	95,45	1,1	-4,2

Durante el mes de mayo, el precio medio de venta al público de los combustibles de automoción han crecido con respecto al mes de abril pasado ligeramente en el caso del gasóleo y algo más intensamente en el de la gasolina, como consecuencia de la evolución de las cotizaciones internacionales y la evolución del cambio \$/€. Si se compara con los precios medios del mes de mayo del año anterior, la gasolina ha descendido un 1,2% mientras que el gasóleo de automoción lo hace un 4,2%.

Evolución de precios de gasolina y gasóleo de automoción Valores actuales y deflactados según IPC interanual

Gráfico 7.1



En el gráfico 7.1, se puede analizar la evolución de los precios de la gasolina de 95 I.O. y del gasóleo de automoción desde enero de 2003 hasta el presente, tanto en céntimos de euro corrientes, como en céntimos de euro constantes. De esta forma, se aprecia la evolución de los precios una vez descontada la inflación (como deflactor se ha utilizado el IPC con base 100 en enero de 2003). Se puede observar que en términos reales las fluctuaciones de los precios son más atenuadas que en términos corrientes.

PVP máximo bombona de butano (12,5 kg)

Tabla 7.2

Fecha	€/Bombona	% Δ
1 Octubre 2005	10,19	3,87
1 Enero 2006	11,24	10,30
1 Abril 2006	12,35	9,98
1 Julio 2006	12,13	-1,78
1 Octubre 2006	11,77	-2,97
1 Enero 2007	11,78	0,08
1 Abril 2007	11,53	-2,12

Evolución precio bombona (12,5 kg)

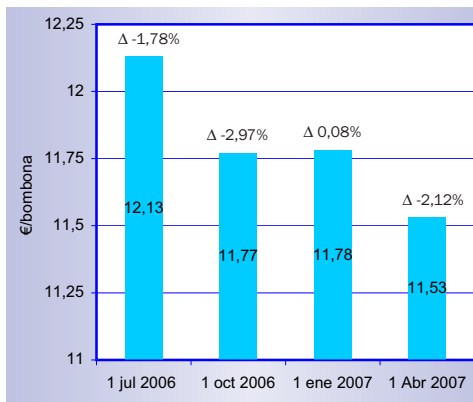


Gráfico 7.2

En el gráfico 7.2, se representa la evolución del precio de la bombona de butano de 12,5 kg. En mayo, después de la subida experimentada a primeros de abril, el precio no sufre variación.

PVP máximo de gas natural doméstico/comercial (c€/kWh)

En la tabla 7.3, así como en el gráfico adjunto que lo representa, se aprecian las evoluciones de los precios de las tarifas tipo 3.1 y 3.2 para los consumidores domésticos y comerciales, que no han experimentado variaciones en el presente mes de mayo.

Año	Fecha	Consumidor Tipo			
		Tarifa 3.1	% Δ	Tarifa 3.2	% Δ
2004	20 enero	5,6678	-0,8	4,4107	-0,8
	20 abril	5,6259	-0,7	4,3688	-0,9
	20 julio	5,7406	2,0	4,4835	2,6
	19 octubre	5,8263	1,5	4,5692	1,9
2005	01 febrero	5,8331	0,1	4,5761	0,2
	19 abril	5,8940	1,0	4,6370	1,3
	19 julio	6,0728	3,0	4,8159	3,9
	28 octubre	6,4348	6,0	5,1778	7,5
2006	1 enero	6,7099	4,3	5,3984	4,3
2007	1 enero	6,8563	2,2	5,5174	2,2
	12 abril	6,7116	-2,1	5,3728	-2,6

Nota: Tarifa 3.1: consumo estimado de 3.000 kWh/año. Tarifa 3.2: consumo estimado de 12.000 kWh/año

Tabla 7.3

Evolución del precio de gas natural doméstico/comercial

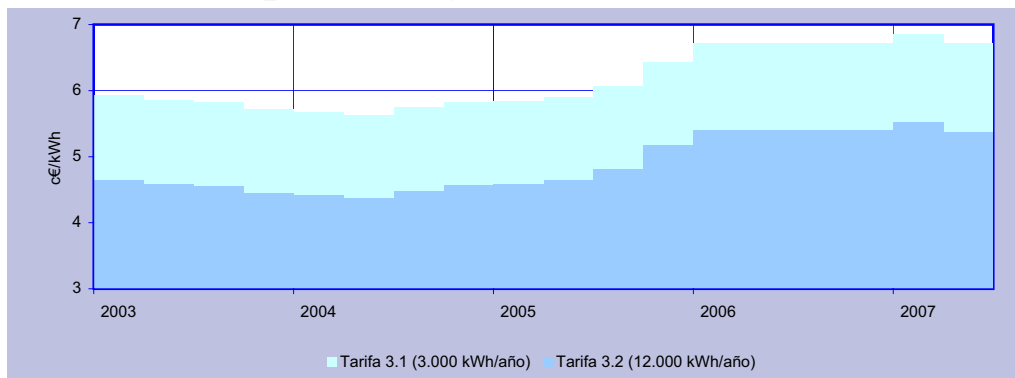


Gráfico 7.3

PVP máximo de gas natural (usos industriales)

En la tabla 7.4 se indican los precios, para usos industriales, de las tarifas 2.3 y 2.4 que tampoco variaron en el mes de mayo.

Las características de las tarifas quedan explicadas en la página 28 de este boletín.

	Precio máximo			Tasas de variación	
	Mayo 2006	Abril 2007	Mayo 2007	% respecto al mes anterior	% respecto a igual mes año anterior
Tarifa 2.3 (c€/kWh)	2,37	2,35	2,35	0,0	-0,8
Tarifa 2.4 (c€/kWh)	2,35	2,32	2,32	0,0	-0,9

Nota: Tarifa 2.3 consumo estimado de 20.000.000 kWh/año, caudal de 70.000 kWh/día. Tarifa 2.4 consumo estimado de 50.000.000 kWh/año, caudal de 175.000 kWh/día.

Tabla 7.4

Evolución del precio de gas natural industrial

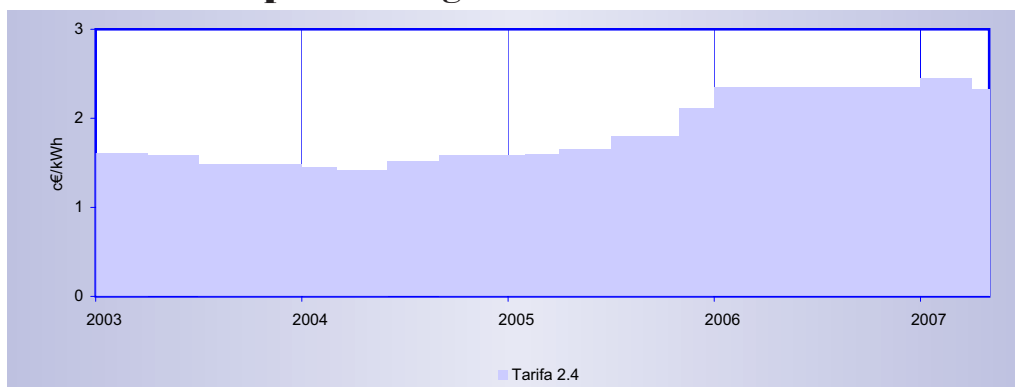


Gráfico 7.4

Situación comparativa de precios en los países de la U.E.

Comparativa de PVP de la gasolina 95 I.O.

	España	Holanda	Alemania	Francia	Reino Unido	Italia	Portugal	Dinamarca	media mensual	
									MEDIA UE 14 Ponderada	Diferencia vs. España
PVP	108,10	151,27	138,21	131,31	139,06	131,53	135,70	135,68	133,68	-25,58
IVA	14,91	24,15	19,06	21,52	20,71	21,92	23,55	27,14	20,62	-5,71
IE	40,75	66,48	68,46	60,23	70,85	56,40	58,29	54,08	62,08	-21,33
PAI	52,44	60,63	50,69	49,56	47,50	53,21	53,85	54,46	50,98	1,45

Tabla 7.5

Unidad: c€/litro.

Evolución del precio de la gasolina 95 I.O.

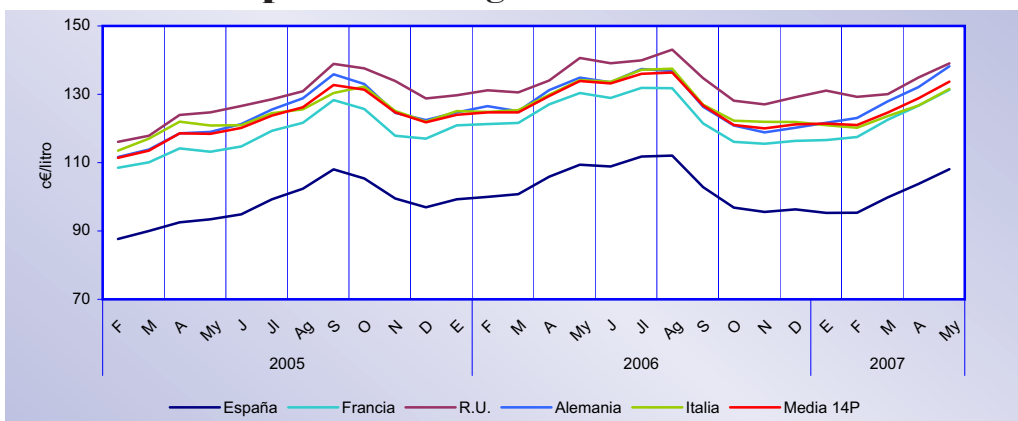


Gráfico 7.5

En el cuadro comparativo de los precios medios de venta al público de la gasolina de 95 I.O. en los principales países europeos, se puede ver que el precio en España, durante el mes de mayo, se mantiene muy por debajo de la media ponderada del precio en los países de la UE, 25,58 c€/litro más bajo, es decir, un 19,1% menor que en el resto de países considerados.

Esta situación viene dada por la sensiblemente menor imposición indirecta que tienen los combustibles de automoción en España. Para el mes de mayo la diferencia era de 21,33 c€/litro. La presión fiscal en España para la gasolina de 95 I.O. es un 32,7% menor que en la media europea.

Comparativa de PVP del gasóleo de automoción

	España	Holanda	Alemania	Francia	Reino Unido	Italia	Portugal	Dinamarca	media mensual	
									MEDIA UE 14 Ponderada	Diferencia vs. España
PVP	95,45	107,17	114,23	106,62	141,20	113,10	105,69	107,57	112,49	-17,04
IVA	13,17	17,11	15,76	17,47	21,03	18,85	18,34	21,51	17,50	-4,33
IE	31,13	38,04	49,52	42,58	70,85	41,60	36,44	36,64	45,52	-14,39
PAI	51,15	52,02	48,95	46,57	49,32	52,65	50,91	49,42	49,47	1,68

Tabla 7.6

Unidad: c€/litro.

Evolución del precio del gasóleo de automoción

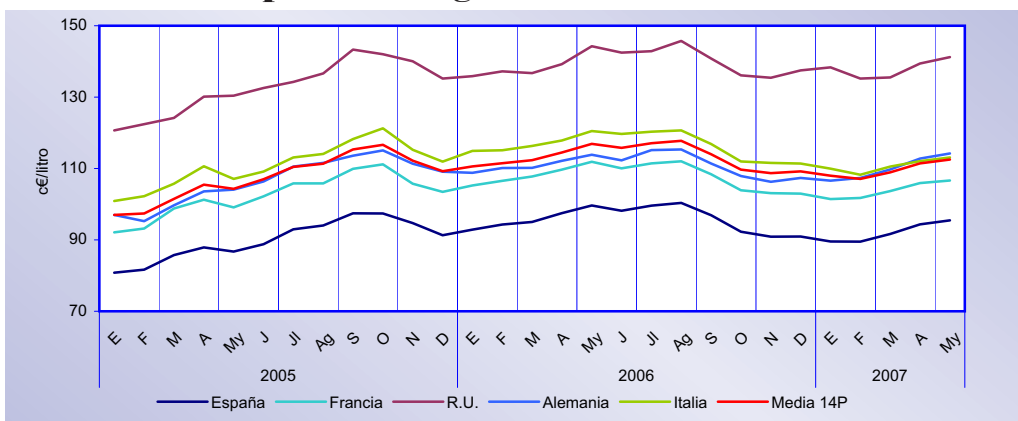


Gráfico 7.6

En el caso del gasóleo de automoción, la diferencia de precio con respecto a la media europea durante el mes de mayo, es de 17,04 c€/litro, lo que representa un precio un 15,1% inferior en España. El impuesto especial sobre los hidrocarburos es en el caso del gasóleo un 31,6% inferior con respecto a la media europea.

Comparativa del precio medio de venta del gas natural (uso doméstico/comercial)

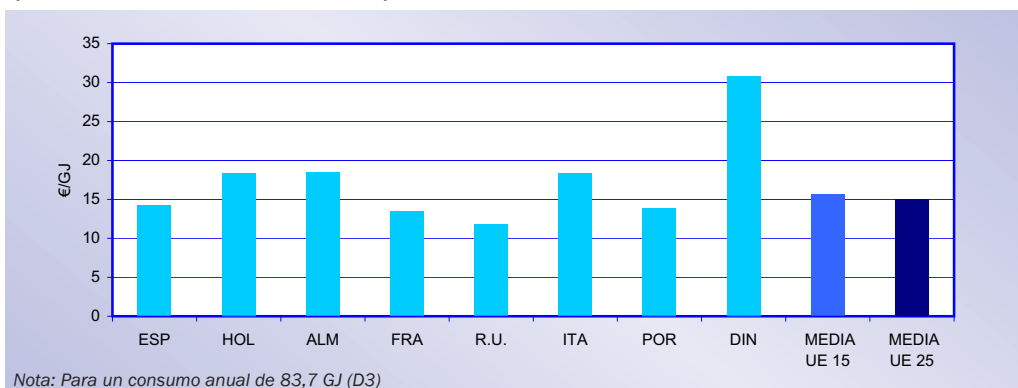
En la tabla 7.7, se han tomado tres consumidores tipo de gas natural para usos domésticos y comerciales. Para estos consumidores tipo, los precios en España son inferiores a la media comunitaria. En el caso del consumidor D1 el precio es en España un 8,0% inferior a la media europea; para el consumidor D2 el precio es un 6,6% inferior a la media y en el caso del consumidor D3 el precio es un 9,2% más bajo en España que en la media europea.

Datos referidos a 1 de enero de 2007									€/GJ
Consumidor tipo	España	Holanda	Alemania	Francia	Reino Unido	Italia	Portugal	Dinamarca	MEDIA UE 15
D1	19,74	23,45	28,52	20,94	14,82	19,2	21,97	45,28	21,45
D2	17,73	20,66	24,17	18,79	13,11	19,2	18,63	30,84	18,99
D3	14,23	18,42	18,45	13,46	11,76	18,34	13,88	30,84	15,67

Nota: D1: Consumo anual 8,37 GJ; D2: Consumo anual 16,74 GJ; D3: Consumo anual 83,7 GJ. Fuente: Eurostat.

Tabla 7.7

Precio medio de venta del gas natural (D3) (uso doméstico/comercial)



Nota: Para un consumo anual de 83,7 GJ (D3)

Gráfico 7.7

Comparativa del precio medio de venta del gas natural (usos industriales)

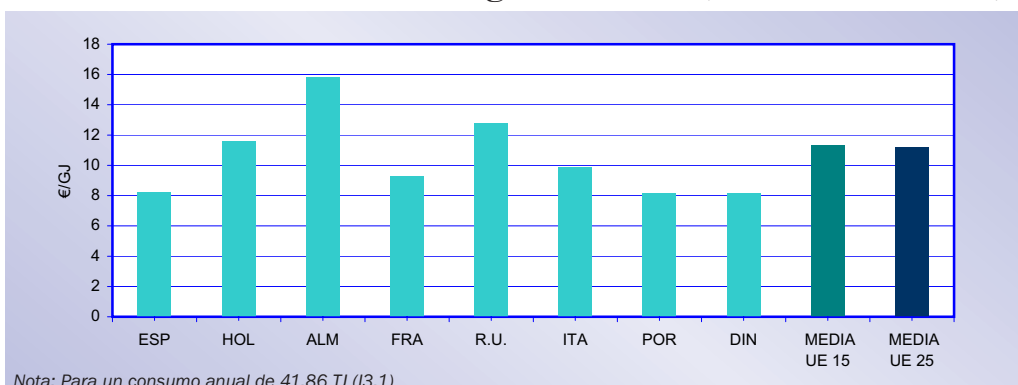
En la tabla 7.8, se comparan cuatro consumidores tipo para usos industriales. En todos los casos considerados los precios españoles se encuentran por debajo de los precios medios europeos.

Datos referidos a 1 de enero de 2007									€/GJ
Consumidor tipo	España	Holanda	Alemania	Francia	Reino Unido	Italia	Portugal	Dinamarca	MEDIA UE 15
I1	12,95	17,88	16,89	12,21	15,09	13,11	11,63	18,27	14,34
I2	8,47	17,29	16,23	10,82	13,82	13,11	10,67	15,58	13,02
I3.1	8,21	11,59	15,79	9,26	12,75	9,88	8,15	8,16	11,33
I4.1	7,98	8,26	13,22	8,00	10,56	8,56	6,22	7,00	9,65

Nota: I1: Consumo anual 0,4186 TJ; I2: Consumo anual 4,186 TJ; I3.1: Consumo anual 41,86 TJ; I4.1: Consumo anual 418,6 TJ. Fuente: Eurostat.

Tabla 7.8

Precio medio de venta del gas natural (I3.1 usos industriales)



Nota: Para un consumo anual de 41,86 TJ (I3.1)

Gráfico 7.8

Evolución de las cotizaciones internacionales de los crudos y productos petrolíferos

Precio crudo Brent (dated)

		FOB \$/Bbl	\$/€
2004		38,27	1,2432
2005	1t	47,72	1,3113
	2t	51,68	1,2594
	3t	61,58	1,2199
	4t	56,89	1,1884
2006	1t	61,79	1,2023
	2t	69,51	1,2582
	3t	69,63	1,2743
	4t	59,59	1,2887
2007	Enero	53,68	1,2999
	Febrero	57,43	1,3074
	Marzo	62,15	1,3242
	Abril	67,51	1,3516
	Mayo	67,23	1,3514

Tabla 7.9

Evolución precio crudo Brent (\$/Bbl)



Gráfico 7.9

Diferencial Futuro (3 meses)-Dated Crudo Brent

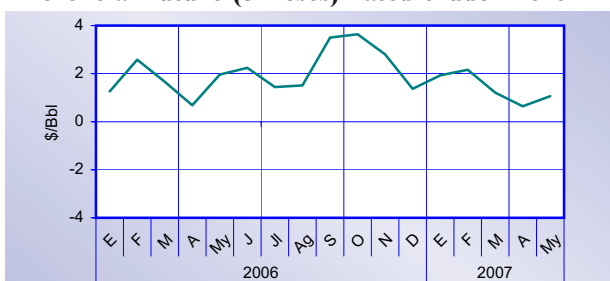


Gráfico 7.10

Evolución de los precios Spot de Crudos (\$/Bbl)

Crudos	°API	Cotizaciones a fin de mes								Cotizaciones medias última semana del mes							
		Enero								2006				2007			
		96	99	00	02	04	05	06	mar.	jun.	sept.	dic.	ene.	feb.	mar.	abr.	may.
Cercano Oriente																	
Arabia Ligero	33,4	16,95	10,50	25,40	17,39	28,03	39,57	60,22	59,14	64,15	55,23	55,94	48,23	52,45	60,26	62,65	64,56
Qatar (Dukhan)	41,2	16,82	11,01	25,41	19,20	29,92	44,26	64,01	62,16	69,45	60,33	61,29	54,46	58,05	64,40	67,89	69,50
Abu Dhabi (Murban)	39,6	17,61	10,96	26,04	19,71	30,65	44,65	64,33	62,64	70,25	61,36	57,92	54,98	58,58	64,98	68,13	70,15
Kuwait	32,0	16,05	9,85	24,60	18,10	28,53	38,02	58,42	56,88	63,17	53,76	55,18	47,46	51,72	58,12	61,39	63,39
Irán (ligero)	33,9	16,43	10,30	25,25	19,18	28,48	42,65	60,48	60,56	66,05	55,63	56,28	48,68	53,71	60,34	64,49	64,49
Irán (pesado)	31,0	16,27	10,00	24,80	18,88	27,23	40,45	58,33	58,56	64,05	53,43	54,43	46,98	51,91	58,34	62,79	63,34
Mediterráneo/África																	
Irak (Kirkuk)	36,2	-	-	-	-	26,44	38,79	59,83	58,13	64,65	55,46	54,96	48,72	52,30	60,33	62,19	64,27
Argelia (Saharan)	45,0	18,19	11,68	27,78	19,63	30,74	46,81	65,77	64,67	70,91	60,27	62,36	55,58	59,31	66,74	70,13	70,82
Egipto (Suez)	31,1	16,00	9,90	25,20	15,82	25,37	37,48	58,38	56,53	63,49	54,08	53,40	47,08	51,07	58,90	60,97	62,85
Libia (Es Sider)	37,0	17,50	11,43	27,63	19,60	29,90	43,47	63,26	61,52	68,25	58,85	59,22	52,51	55,47	64,47	65,71	67,18
Nigeria (Bonny)	36,7	18,00	11,40	27,35	19,73	30,47	46,73	65,74	65,64	71,65	60,73	63,28	56,17	60,29	67,31	70,24	71,04
América del Norte																	
E.E.U.U. (Texas Int.)	43,6	18,75	12,35	28,90	19,61	33,97	48,86	66,93	65,56	71,97	61,39	60,94	52,94	59,13	63,56	64,48	63,90
México (Maya)	22,0	-	7,49	22,54	13,68	25,09	31,21	49,26	51,65	54,48	47,14	46,98	40,75	46,04	50,86	53,25	55,61
Mar del Norte																	
Ekofisk	42,0	17,75	11,40	27,35	19,37	30,47	46,27	64,84	64,39	70,75	59,14	60,26	54,51	58,30	65,22	67,61	70,21
Forties	36,4	17,70	11,15	27,60	19,53	30,61	46,64	65,47	64,49	71,31	59,83	61,10	54,65	57,34	64,97	67,19	68,99
Brent	37,0	17,40	11,15	27,05	19,60	30,53	46,16	63,87	64,24	71,29	58,62	60,50	54,36	57,33	64,97	67,20	68,92

Tabla 7.10

Fuentes: Platt's Oilgram Price y C.P.D.P.

Cotizaciones internacionales de productos petrolíferos FOB media NWE/Italia (\$/t)

Periodo	Prem Unl 50 ppm	Jet Kerosene	ULSD 50 ppm	Gasoil 0,2	1% Fuel Oil	
2004	390,0	386,3	361,1	344,4	165,8	
2005	1t	430,5	474,0	467,6	425,4	202,7
	2t	500,8	545,3	520,1	473,8	246,0
	3t	621,4	622,8	592,3	562,2	291,0
	4t	522,4	578,6	550,2	525,2	289,8
2006	1t	550,1	594,7	558,9	539,1	316,7
	2t	694,9	676,4	637,6	615,6	315,9
	3t	667,5	679,2	634,4	609,4	308,1
	4t	522,9	588,1	554,3	537,5	254,9
2007	Enero	484,4	548,3	498,5	480,2	227,5
	Febrero	537,3	574,4	529,8	512,7	248,5
	Marzo	616,8	597,8	558,3	538,2	269,0
	Abril	699,3	635,6	604,4	584,0	305,9
	Mayo	752,1	649,1	613,5	588,1	324,3

Fuente: Platt's Oilgram Price

Tabla 7.11

Prem Unl 50 ppm

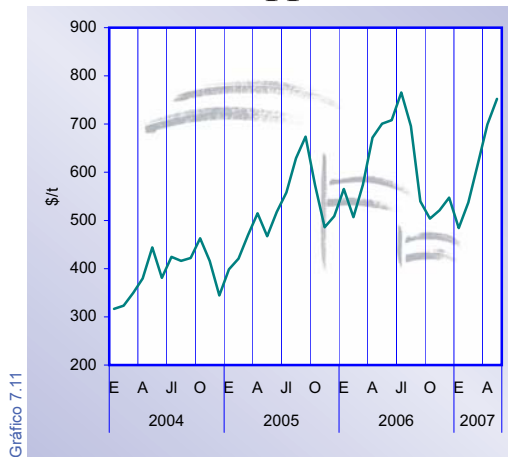


Gráfico 7.11

Jet Kerosene

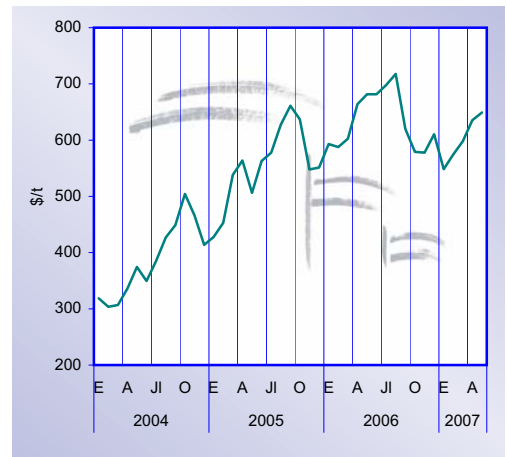


Gráfico 7.12

ULSD 50 ppm Gasoil 0,2

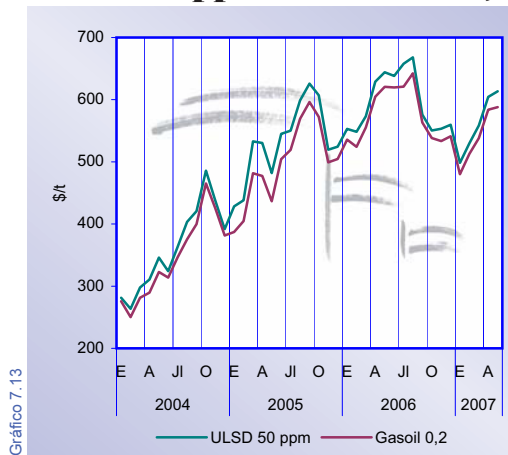


Gráfico 7.13

1% Fuel Oil

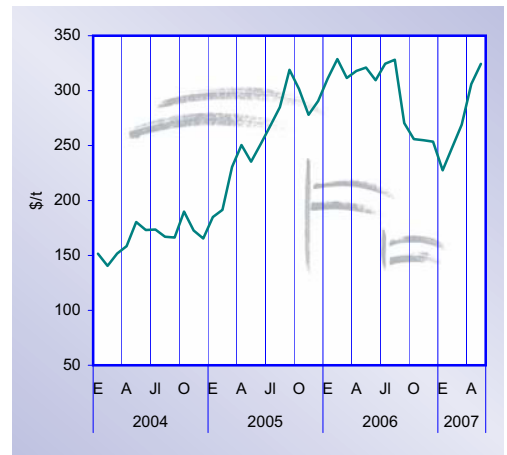


Gráfico 7.14

Legislación Española

MARZO 2007

- **Resolución** de 28 de febrero de 2007, de la Dirección General de Política Energética y Minas, por la que se autoriza a Sonatrach Gas Comercializadora, S.A. Sociedad unipersonal a ejercer la actividad de comercialización de gas natural así como en la inscripción en la sección segunda del Registro Administrativo de Distribuidores, Comercializadores y Consumidores Cualificados de Combustibles Gaseosos por Canalización.
- **Resolución** de 2 de marzo de 2007, de la Dirección General de Política Energética y Minas, por la que se revoca la autorización definitiva de EDP Energía Ibérica, S.A. para la comercialización de energía eléctrica y se cancela su inscripción definitiva en la Sección 2ª del Registro Administrativo de Distribuidores, Comercializadores y Consumidores Cualificados.
- **Resolución** de 6 de marzo de 2007, de la Dirección General de Política Energética y Minas, por la que se hacen públicos los nuevos precios de venta, antes de impuestos, de los gases licuados del petróleo por canalización.
- **Resolución** de 6 de marzo de 2007, de la Dirección General de Política Energética y Minas, por la que se hacen públicos los nuevos precios máximos de venta, antes de impuestos, de los gases licuados del petróleo envasados, en envases de capacidad igual o superior a 8 kg.
- **Resolución** de 12 de marzo de 2007, de la Dirección General de Política Energética y Minas, por la que se autoriza definitivamente a Endesa Generación, S.A. a ejercer la actividad de comercialización y se procede a su inscripción definitiva en la Sección 2ª del Registro Administrativo de Distribuidores, Comercializadores y Consumidores Cualificados.
- **Resolución** de 27 de marzo de 2007, de la Dirección General de Política Energética y Minas, por la que se hacen públicos los nuevos precios de venta de gas natural para uso como materia prima.

ABRIL 2007

- **Resolución** de 27 de marzo de 2007, de la Dirección General de Política Energética y Minas, por la que se anota el cambio de domicilio social en la autorización e inscripción definitivas de Gas Natural Comercializadora, S.A. en el Registro Administrativo de Distribuidores, Comercializadores y Consumidores Cualificados, comercializadores.
- **Resolución** de 9 de abril de 2007, de la Dirección General de Política Energética y Minas, por la que se hacen públicas las tarifas de suministro de gas natural, el coste unitario de la materia prima y el precio de cesión.
- **Orden** EHA/963/2007, de 13 de abril, por la que se amplía el plazo al que se refiere el artículo 1 de la Orden EHA/276/2007, de 12 de febrero, la que se establece el procedimiento para la devolución extraordinaria de las cuotas del Impuesto sobre Hidrocarburos soportadas por los agricultores y ganaderos por las adquisiciones de gasóleo.
- **Resolución** de 10 de abril de 2007, de la Dirección General de Política Energética y Minas, por la que se hacen públicos los nuevos precios de venta, antes de impuestos, de los gases licuados del petróleo por canalización.
- **Resolución** de 12 de abril de 2007, de la Secretaría General de Energía, por la que se establece el procedimiento de subasta para la adquisición de gas natural destinado a la operación y a nivel mínimo de llenado de las instalaciones de transporte, regasificación y almacenamiento subterráneo.
- **Resolución** de 18 de abril de 2007, de la Dirección General de Política Energética y Minas, por la que se establecen las reglas operativas para el desarrollo de la subasta para la adquisición del gas de operación y gas talón correspondiente al período comprendido entre el 1 de julio de 2007 y el 30 de junio de 2008.
- **Resolución** de 26 de marzo de 2007, de la Dirección General de Política Energética y Minas, por la que se autoriza a Enel Viesgo Generación, S.L. a ejercer la actividad de comercialización de gas natural y se procede a su inscripción en la Sección 2ª del Registro Administrativo de Distribuidores, Comercializadores y Consumidores Cualificados de Combustibles Gaseosos por Canalización.
- **Resolución** de 25 de abril de 2007, de la Dirección General de Política Energética y Minas, por la que se hacen públicos los nuevos precios de venta de gas natural para uso como materia prima.

MAYO 2007

- **Resolución** de 20 de abril de 2007, de la Dirección General de Política Energética y Minas, por la que se modifican determinadas normas de gestión técnica del sistema gasista y se establecen varios protocolos de detalle.
- **Resolución** de 7 de mayo de 2007, de la Dirección General de Política Energética y Minas, por la que se hacen públicos los nuevos precios de venta, antes de impuestos, de los gases licuados del petróleo por canalización.
- **Resolución** de 19 de abril de 2007, de la Dirección General de Política Energética y Minas, por la que se acuerda la extinción de la autorización de Eurocuba 2000, S.L., para desarrollar la actividad de distribución al por mayor de carburantes y combustibles petrolíferos.



- **Resolución** de 19 de abril de 2007, de la Dirección General de Política Energética y Minas, por la que se acuerda la extinción de la autorización de Istamelsa, S.L., para desarrollar la actividad de distribución al por mayor de carburantes y combustibles petrolíferos.
- **Resolución** de 14 de mayo de 2007, de la Dirección General de Política Energética y Minas, por la que se publica el modelo de contrato tipo a utilizar en el suministro de gas que resulte de la subasta de gas de operación y gas talón a celebrar el 29 de mayo de 2007 y por la que se modifican determinados apartados del anejo II de la Resolución de 18 de abril de 2007, por la que se establecen las reglas operativas para el desarrollo de la misma.
- **Resolución** de 17 de abril de 2007, de la Dirección General de Política Energética y Minas, por la que se autoriza a EDF Trading Limited a ejercer la actividad de comercialización de gas natural y se procede a su inscripción en la Sección Segunda del Registro Administrativo de Distribuidores, Comercializadores y Consumidores Cualificados de Combustibles Gaseosos por Canalización.
- **Resolución** de 25 de mayo de 2007, de la Dirección General de Política Energética y Minas, por la que se hacen públicos los nuevos precios de venta de gas natural para uso como materia prima. ●

UNIDADES Y FACTORES DE CONVERSIÓN UTILIZADOS

Prefijos:	Mega (M): 10 ⁶	Giga (G): 10 ⁹	Tera (T): 10 ¹²		
Unidades y factores de conversión para energía:					
A:	TJ	Gcal	Mtermias	Mtep	GWh
De:	Multiplicar por:				
TJ	1	238,8	0,2388	2,388 x 10 ⁵	0,2778
Gcal	4,1868 x 10 ⁻³	1	10 ⁻³	10 ⁻⁷	1,163 x 10 ⁻³
Mtermias	4,1868	10 ³	1	10 ⁴	1,163
Mtep	4,1868 x 10 ⁴	10 ⁷	10 ⁴	1	11630
GWh	3,6	860	0,86	8,6 x 10 ⁵	1
Unidades y factores de conversión para volumen:					
A:	Galones (US)	Barriles	Pie cúbico	Litro	Metro cúbico
De:	Multiplicar por:				
Galones (US)	1	0,02381	0,1337	3,785	0,0038
Barriles	42	1	5,615	159	0,159
Pie cúbico	7,48	0,1781	1	28,3	0,0283
Litro	0,2642	0,0063	0,0353	1	0,001
Metro cúbico	264,2	6,289	35,3147	1000	1
Características de las tarifas de consumo a efectos de precios de gas natural:					
ESPAÑA			U.E.		
Uso doméstico /comercial (Tabla 7.3) Presión de suministro ≤4 bar			Uso doméstico /comercial (Tabla 7.7)		
Consumos (kWh/año)			GJ kWh		
Tarifa 3.1	≤5.000		D1	8,37	2.325
Tarifa 3.2	>5.000 ≤50.000		D2	16,74	4.650
			D3	83,7	23.250
Usos industriales (Tabla 7.4) Presión de suministro entre 4 y 60 bar			Usos industriales (Tabla 7.8)		
Consumos (kWh/año)			TJ kWh		
Tarifa 2.3	>5 x 10 ⁶ <30 x 10 ⁶		I1	0,4186	116
Tarifa 2.4	>30 x 10 ⁶ ≤100 x 10 ⁶		I2	4,19	1.163
			I3.1	41,86	11.628
			I4.1	418,6	116.278



CORPORACIÓN DE RESERVAS ESTRATÉGICAS DE PRODUCTOS PETROLÍFEROS

C/ Agastia, 80
28043 Madrid
España

Teléfono: +34 91 360 09 10
Fax: +34 91 420 39 45
e-mail: cores@cores.es
<http://www.cores.es/>

Diseño y Producción:
azira.com

Dep. Legal: M-12466-1998



CORPORACIÓN DE RESERVAS ESTRATÉGICAS DE PRODUCTOS PETROLÍFEROS