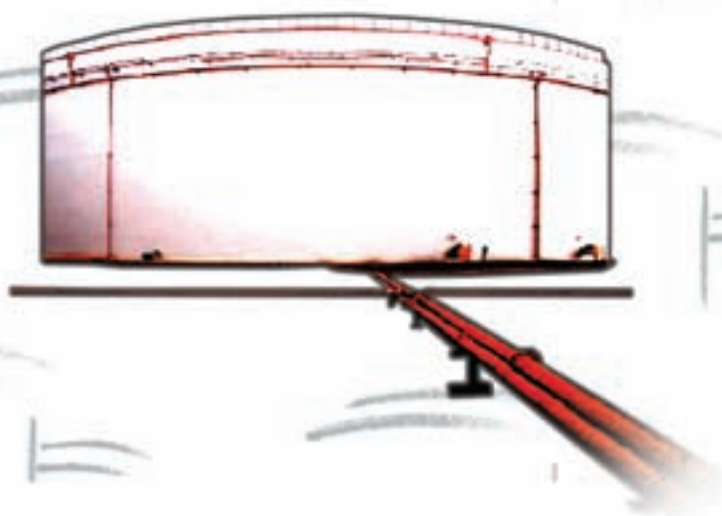


# **BOLETÍN** **BH** ESTADÍSTICO DE **HIDROCARBUROS**

Febrero 2008 - Nº 123



MINISTERIO  
DE INDUSTRIA, TURISMO  
Y COMERCIO

**CORES**

COMPAÑIA DE RESERVAS ESTRATEGICAS  
DE PRODUCTOS PETROLIFEROS

## SUMARIO

<b>1.</b>	<b>Aspectos de actualidad</b>	<b>1</b>
<b>2.</b>	<b>Consumo de productos petrolíferos</b>	<b>2</b>
<b>3.</b>	<b>Consumo y balance de gas natural</b>	<b>10</b>
<b>4.</b>	<b>Comercio exterior de hidrocarburos</b>	<b>13</b>
<b>5.</b>	<b>Producción y exploración de hidrocarburos</b>	<b>17</b>
<b>6.</b>	<b>Refino, stocks y balance de productos petrolíferos</b>	<b>18</b>
<b>7.</b>	<b>Precios de hidrocarburos</b>	<b>21</b>
<b>8.</b>	<b>Información legislativa</b>	<b>27</b>

### Consumo de energía primaria en España y grado de autoabastecimiento 2006-2005

(Unidad: ktep)

	Año	Estructura	Año	Estructura	Autoabastecimiento	
	2006	(%)	2005	(%)	2006	2005
Carbón	18.149	12,6	21.183	14,5	34,4	31,3
Petróleo	70.864	49,1	71.786	49,2	0,2	0,2
Gas natural	30.039	20,8	29.120	20,0	0,2	0,5
Nuclear	15.669	10,9	14.995	10,3	100,0	100,0
Hidráulica	2.198	1,5	1.682	1,2	100,0	100,0
Otras energías renovables	7.653	5,3	7.185	4,9	100,0	100,0
Saldo eléctrico	-282	-0,2	-116	-0,1		
<b>Total</b>	<b>144.291</b>	<b>100,0</b>	<b>145.835</b>	<b>100,0</b>	<b>22,1</b>	<b>21,1</b>

Tabla 0.1

### Consumo de energía final en España

(Unidad: ktep)

	Año	Estructura	Año	Estructura	Tv (%) 2006/2005
	2006	(%)	2005	(%)	
Carbón	2.267	2,1	2.424	2,3	-6,5
Productos petrolíferos	60.973	57,8	61.780	57,7	-1,3
Gas	16.631	15,8	18.119	16,9	-8,2
Electricidad	21.470	20,4	20.862	19,5	2,9
Renovables	4.148	3,9	3.815	3,6	8,7
<b>Total</b>	<b>105.490</b>	<b>100,0</b>	<b>106.999</b>	<b>100,0</b>	<b>-1,4</b>

Tabla 0.2

### Intensidad energética

(Unidad: ktep/M€ ctes.2000)

	2006	2005	Tv (%) 2006/2005
Consumo de energía primaria/PIB	188,01	197,35	-4,7
Consumo de energía final/PIB	137,45	144,79	-5,1

Tabla 0.3

Metodología: A.I.E.

Fuente: Dirección General de Política Energética y Minas. Actualización abril 2007.

# 1 ASPECTOS DE ACTUALIDAD

## Indicadores y tendencia

Indicadores	Fuente	Unidades	Penúltimo dato	Último dato	Período último dato	Tendencia	Observaciones <sup>(4)</sup>
<b>Consumo y demanda</b>							
Total productos petrolíferos	CORES	kt	6.351	5.951	Febrero 2008	↑	Se acelera el crecimiento en febrero.
G.L.P. ´s	CORES	kt	245	226	Febrero 2008	=	Se mantiene en el mes. Atonía
Gasolinas	CORES	kt	494	488	Febrero 2008	↓	Se mantiene en el mes. Baja en año móvil
Querosenos	CORES	kt	432	416	Febrero 2008	↑	Acelera el crecimiento: Febrero: +10,4%
Gasóleo automoción	CORES	kt	2.061	2.088	Febrero 2008	↑	Apreciable incremento en febrero. Alcista
Gas natural	CORES	GWh	45.646	42.840	Febrero 2008	↑	Fortaleza en la demanda. Generación eléctrica
<b>Comercio exterior</b>							
Importación de crudo	CORES	kt	5.165	4.460	Febrero 2008	↓	Fuerte caída en el mes: -10,4%
Importación de gas natural	CORES	GWh	43.053	38.478	Febrero 2008	↑	Tendencia alcista continuada. Fortaleza
Coste CIF del crudo importado	CORES	€/Bbl	61,53	62,87	Febrero 2008	↑	Fuerte incremento s/febrero 2007: + 57,5%
Saldo productos petrolíferos	CORES	kt	1.834	1.553	Febrero 2008	↑	Caída apreciable en las exportaciones
Saldo balanza energética	DGA	M€	-3.662	-4.389	Enero 2008	↑	Importante incremento del déficit
Petróleo/S. balanza comercial	DGA	%	21,13	22,82	Enero 2008	↑	Aumenta el peso del petróleo s/saldo
<b>Refino y stocks de petróleo</b>							
Materia prima procesada	CORES	kt	5.204	4.736	Febrero 2008	↑	Crece moderadamente en el mes
Utilización de la capacidad de refino	CORES	%	90,6	88,2	Febrero 2008	=	En línea con febrero 2007. Baja respecto a enero
Stocks de crudo y productos	CORES	kt	18.753	18.631	Febrero 2008	↓	Ligera baja en el mes. Por encima de la media
<b>Producción interior</b>							
Crudo de petróleo	CORES	kt	13	11	Febrero 2008	↓	Baja apreciable en el mes. Atonía
Gas natural	CORES	GWh	4	17	Febrero 2008	↓	Baja apreciable en el mes. Atonía
Grado de autoabastecimiento (petróleo)	CORES	%	0,20	0,19	Febrero 2008	=	Inapreciable
Grado de autoabastecimiento (gas)	CORES	%	0,01	0,04	Febrero 2008	=	Inapreciable
<b>Precios crudos y productos</b>							
Precio Brent (cotización media)	PLATT'S	\$/Bbl	92,00	95,04	Febrero 2008	↑	Apreciable incremento en febrero. Alcista
Cotización media mensual	BCE	\$/€	1,4718	1,4748	Febrero 2008	↑	Apreciación del euro
PVP gasolina 95 I.O.	MITYC	c€/litro	110,76	110,56	Febrero 2008	=	Variación inapreciable
PVP gasóleo auto	MITYC	c€/litro	106,86	107,07	Febrero 2008	↑	Ligero incremento en el mes
PVP botella de butano 12,5 kg	MITYC	€/bombona	12,94	12,94	Febrero 2008	=	Sin cambios
Tarifa GN T1 doméstico y comercial	MITYC	c€/kWh	7,2116	7,2116	Febrero 2008	=	Sin cambios
<b>Indicadores de actividad</b>							
PIB	INE	(%) Var. inter.	3,8	3,5	4Tr. 2007	↓	Continúa la ligera desaceleración en el 4º Tr.
Indicador sintético de Actividad	MEH	(%) Var. inter.	2,4	2,8	Febrero 2008	=	Desaceleración suave. En línea con PIB
Índice producción industrial (1)	INE	(%) Var. inter.	0,3	1,8	Febrero 2008	↑	Ligera mejoría en el mes. Baja actividad
Consumo energía eléctrica (2)	REE	(%) Var. inter.	3,5	3,3	Febrero 2008	=	Se frena la desaceleración de últimos meses
Consumo aparente de cemento (3)	OFICEMEN	(%) Var. inter.	-8,9	-9,3	Febrero 2008	↓	Caída apreciable en el inicio de obras
Matriculación de automóviles	DGT	(%) Var. inter.	-16,7	1,2	Febrero 2008	↓	Desaceleración. Afecta cambio fiscalidad
Días inhábiles en el mes	MTAS	días	5	4	Febrero 2008	-	Calendario Oficial Estatal

### Climatología del mes de Febrero:

El mes de febrero ha tenido un comportamiento térmico muy superior a los valores normales para el conjunto del país. La gran mayoría del territorio peninsular se caracterizó como muy cálido. Las zonas con carácter cálido se han distribuido de forma no continua en el litoral mediterráneo, hasta pequeñas áreas del Alto Ebro y en Baleares. Muy puntualmente en zonas del Sudeste peninsular y en Tenerife tuvieron temperaturas de carácter normal. Se alcanzaron valores de extremadamente cálido o con temperatura media superior al máximo de febrero en el Período de Referencia (1971 - 2000), en el tercio noroccidental de Galicia y el curso medio y bajo del Guadalquivir.

Las precipitaciones de febrero han tenido carácter normal o superior en gran parte del área peninsular y en las Islas Canarias. Sin embargo, se alcanzaron caracteres de seco o inferior en la mayor parte de las cuencas norte, en el Alto Ebro y en Baleares. También hubo pequeñas áreas del interior peninsular, Málaga y Tarragona donde fue seco. Los mayores déficits se registraron en las Rías Bajas, Asturias, País Vasco y norte de Navarra donde el mes fue muy seco. Febrero tuvo carácter húmedo en Levante, Sudeste y en la parte baja de las cuencas de Duero, Tajo y Guadiana. Fue muy húmedo en Zamora, Badajoz y Teruel.

Fuente: Agencia Estatal de Meteorología

Notas: (1) Filtrado calendario. (2) Corregido efecto temperatura y calendario. (3) Ajustado de calendario. (4) Las observaciones están fundamentadas en los organismos-fuente.

# 1. ASPECTOS DE ACTUALIDAD

- En el mes de febrero, la demanda de productos petrolíferos crece muy por encima de los pasados meses. En efecto, en el mes de febrero el consumo de productos ha crecido el 4,1%, sensiblemente superior a la tasa de crecimiento registrada para el conjunto del año móvil que es del 1,9%.
- Continúan aumentando los consumos de productos intermedios - querosenos y gasóleos-. Así, en el mes de febrero, la demanda de gasóleos se incrementa el 5,8% y la de querosenos lo hace un 10,4%. Por su parte, los productos ligeros y pesados -en comparación- apenas experimentan variaciones significativas.
- La demanda de gas natural para el mercado español, durante el mes de febrero, creció de forma muy intensa -el 31,4% - como consecuencia de la alta demanda existente, tanto para generación eléctrica como para el consumo convencional. La demanda de estos segmentos del mercado creció el 103,1% y el 7,3% respectivamente.
- Durante el mes de febrero, la industria española del refino procesó un total de 4,74 millones de toneladas de crudo y materias primas. La utilización de la capacidad de refino en España, se ha situado en el 88,2%, unos tres puntos superior a la media de utilización de la capacidad de refino en los países de la OCDE.
- El saldo neto importador de productos petrolíferos continúa creciendo y alcanza en los doce últimos meses los 20,25 millones de toneladas, equivalente al 26,9% del consumo total de productos petrolíferos.
- Las cotizaciones medias de los productos petrolíferos durante el mes de febrero en los mercados internacionales, se incrementaron significativamente con respecto al mes anterior. En España, los precios de venta al público de los combustibles de automoción experimentaron muy ligeras variaciones en el mes con respecto al pasado mes de enero: la gasolina de 95 I.O. disminuyó el 0,2% y el gasóleo de automoción aumentó un 0,2%.

# 2. CONSUMO DE PRODUCTOS PETROLÍFEROS

En el segundo mes del año el consumo de productos petrolíferos incrementa, al menos coyunturalmente, la ligera tendencia al alza de los últimos meses; **asciende a 5,95 millones de toneladas** y crece el 4,1%, incrementándose -aunque sea muy ligeramente en algunos casos- el consumo de todos los tipos de productos en relación con el mismo mes de 2007.

El consumo de biocombustibles supone en este mes el 1,93% en las gasolinas y el 1,50% en los gasóleos.

En el año móvil se mantiene una tendencia de crecimientos moderados -el 1,9%-, muy por debajo de los crecimientos de la economía española en ese período. **En los doce últimos meses, el consumo de productos petrolíferos asciende a 75,21 millones de toneladas.**

	Mes		Acumulado anual		Últimos doce meses		
	kt	Tv (%) (*)	kt	Tv (%) (*)	kt	Tv (%) (*)	Estructura (%)
Gases licuados del petróleo (G.L.P.'s)	226	0,1	471	-1,4	2.056	1,5	2,7
Gasolinas	488	0,5	982	-2,6	6.670	-3,4	8,9
Querosenos	416	10,4	848	13,9	5.812	7,8	7,7
Gasóleos	3.122	5,8	6.339	3,0	36.935	4,2	49,1
Fuelóleos	905	0,2	1.848	-1,2	11.723	-3,4	15,6
Otros productos (**)	794	2,7	1.814	4,0	12.015	0,8	16,0
<b>Total (***)</b>	<b>5.951</b>	<b>4,1</b>	<b>12.301</b>	<b>2,5</b>	<b>75.211</b>	<b>1,9</b>	<b>100,0</b>

Biocombustibles: 1,93 %

Biocombustibles: 1,50 %

(\*) Tasas de variación con respecto al mismo período del año anterior.  
 (\*\*) Incluye bases y aceites lubricantes, productos asfálticos, coque y otros.  
 (\*\*\*) Para obtener el consumo total nacional deben sumarse las mermas y autoconsumos que figuran en el balance de producción y consumo (Pág. 20)

Tabla 2.1

## Evolución del consumo de productos petrolíferos

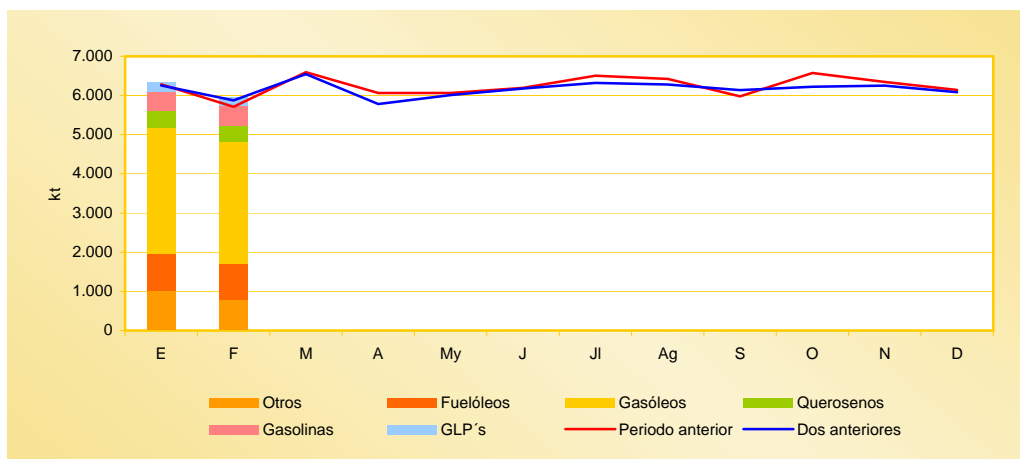


Gráfico 2.1

## Distribución del consumo de productos petrolíferos

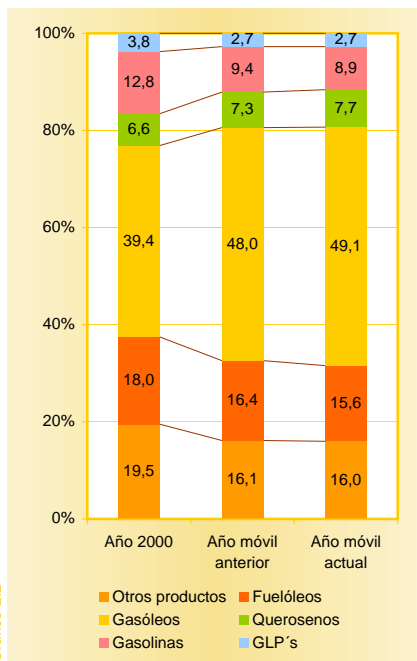


Gráfico 2.2

## Indicadores de consumo de productos petrolíferos

	Mes anterior	En el mes	Período último dato
<b>Transporte</b>			
Transporte urbano total (*)	0,12	3,23	Febrero 08
Transporte interurbano total (*)	1,13	2,85	Febrero 08
Transporte por carretera (*)	2,78	2,96	Febrero 08
Transporte ferrocarril (*)	-2,27	2,15	Febrero 08
Transporte aéreo (interior) (*)	4,85	9,76	Febrero 08
Marítimo (cabotaje) (*)	-0,24	9,38	Febrero 08
<b>Producción Industrial</b>			
Índice Producción Industrial (1)	0,3	1,8	Febrero 08
Bienes de consumo	1,8	1,4	Febrero 08
▶ B. consumo duradero	-3,2	-5,4	Febrero 08
▶ B. consumo no duradero	2,5	2,7	Febrero 08
Bienes de equipo	2,9	5,0	Febrero 08
Bienes intermedios	-2,8	-2,1	Febrero 08
Energía	1,7	9,1	Febrero 08

(\*) Tasa de variación (%)  
(1) Tasas corregidas de efecto de calendario.

Fuente: INE.

Tabla 2.2

Si se analiza la distribución del consumo de productos petrolíferos en los doce últimos meses, se aprecia la importancia cada vez mayor de los destilados medios en la estructura del consumo. Los productos ligeros continúan disminuyendo su peso estructural en la demanda, y en el año móvil actual, representan el 11,6% del consumo, mientras que los productos intermedios (querosenos y gasóleos) suponen el 56,8%.

Los indicadores del transporte en España reflejan en el mes de febrero unos crecimientos moderados pero superiores a los del mes de enero: el 3,23% en el transporte urbano y el 2,85% en el transporte interurbano.

Los índices de producción industrial, que se han considerado tradicionalmente buenos indicadores del consumo de productos petrolíferos, experimentan ligeras tasas de crecimiento en el mes una vez desestacionalizadas: el 1,8%.

## Gases licuados del petróleo

### Consumo de gases licuados del petróleo

	Mes		Acumulado anual		Últimos doce meses		
	kt	Tv (%) (*)	kt	Tv (%) (*)	kt	Tv (%) (*)	Estructura (%)
Envasado	120	-1,2	257	-6,0	1.242	-1,3	60,4
Granel	104	1,9	212	5,0	801	8,9	39,0
Automoción (envasado y granel)	1	-2,9	2	-5,5	12	-6,7	0,6
Otros	-	-	-	-	-	-	-
<b>Total</b>	<b>226</b>	<b>0,1</b>	<b>471</b>	<b>-1,4</b>	<b>2.056</b>	<b>1,5</b>	<b>100,0</b>

(\*) Tasas de variación con respecto al mismo período del año anterior.

Tabla 2.3

En el mes de febrero, hubo un ligero repunte del consumo de GLP's, creciendo un 0,1% con respecto al mismo mes del año anterior, contrariamente a lo sucedido en el pasado mes de enero que cayó el consumo el 2,7%. En el acumulado del período enero-febrero, se produce un ligero descenso del consumo - el 1,4% - y en el año móvil un incremento del 1,5%.

## Evolución del consumo y tipos de suministro

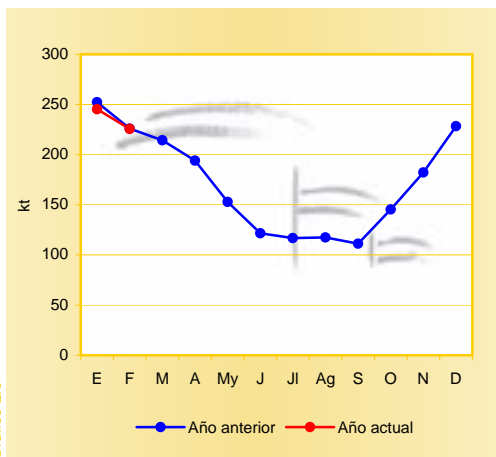


Gráfico 2.3

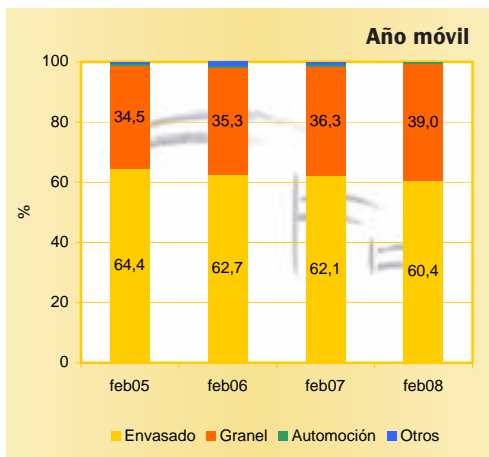


Gráfico 2.4

## Gasolinas

La demanda de gasolinas se incrementa un 0,5% con respecto al mismo mes del año anterior, rompiendo muy ligeramente la tendencia de los meses anteriores de caídas continuadas. Se mantiene, por tanto, el proceso de disminución en el consumo de gasolinas como consecuencia de la continua dieselización del parque móvil.

En los doce últimos meses el consumo asciende a 6,67 millones de toneladas un 3,4% menos que en el año móvil anterior.

### Consumo de gasolinas

	Mes		Acumulado anual		Últimos doce meses		
	kt	Tv (%) (*)	kt	Tv (%) (*)	kt	Tv (%) (*)	Estructura (%)
95 I.O.	429	0,9	864	-2,2	5.828	-3,3	<b>87,4</b>
98 I.O.	59	-2,7	117	-5,1	833	-3,3	<b>12,5</b>
97 I.O.	-	-	-	-	-	-	-
<b>Subtotal gasolinas auto</b>	<b>487</b>	<b>0,5</b>	<b>981</b>	<b>-2,6</b>	<b>6.661</b>	<b>-3,4</b>	<b>99,9</b>
Otras gasolinas	1	28,3	1	-3,3	9	-1,9	<b>0,1</b>
<b>Total</b>	<b>488</b>	<b>0,5</b>	<b>982</b>	<b>-2,6</b>	<b>6.670</b>	<b>-3,4</b>	<b>100,0</b>

(\*) Tasas de variación con respecto al mismo período del año anterior

Tabla 2.4

### Evolución del consumo de gasolinas auto

En el mes de febrero, el contenido en bioetanol de las gasolinas es del 1,93%

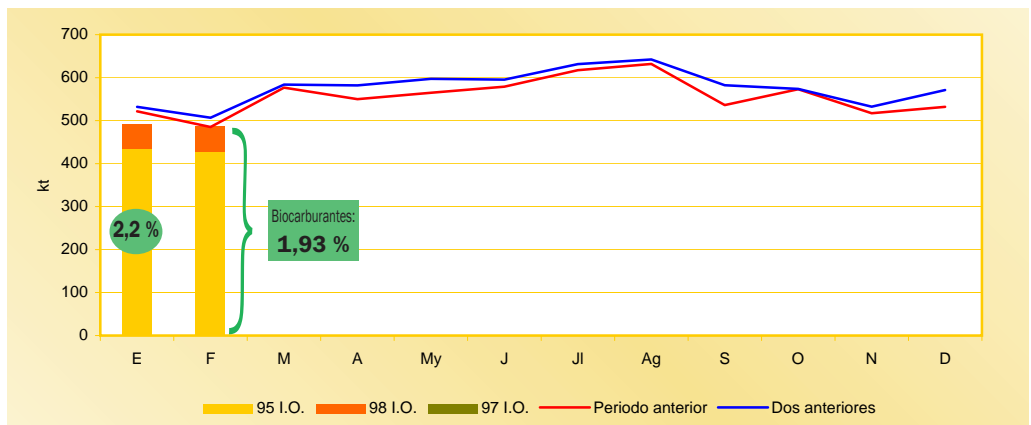


Gráfico 2.5

### Distribución del consumo de gasolinas auto

En el gráfico de distribución del consumo de gasolinas auto, se aprecia como se incrementa de forma continuada y sostenida la importancia de la gasolina eurogrado y la de 98 I.O., desapareciendo la gasolina de 97 I.O. en el consumo del año móvil. En la estructura del consumo de las gasolinas entre febrero de 2006 y febrero de 2008, el peso estructural de la gasolina de 95 I.O. crece 4,3 puntos y representa el 87,5% del total.

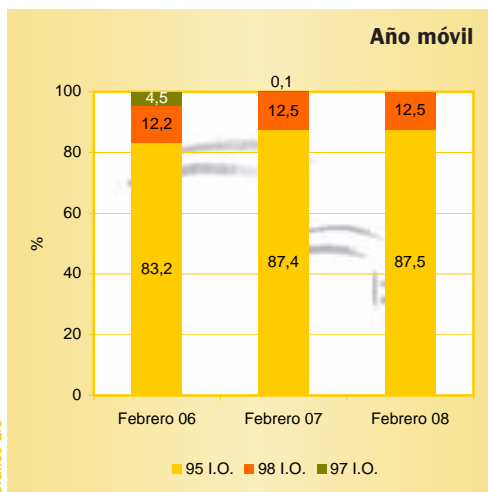


Gráfico 2.6

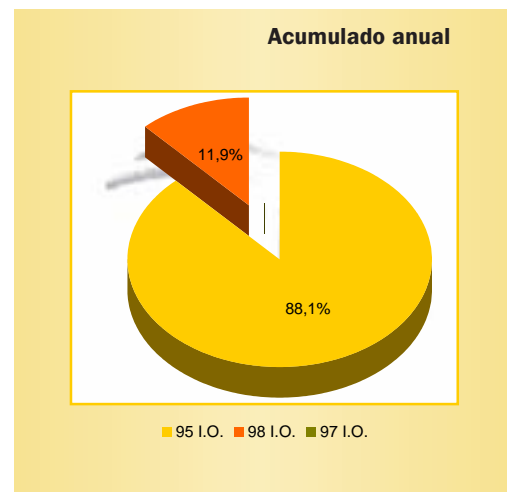


Gráfico 2.7



## Gasóleos

### Consumo de gasóleos

	Mes		Acumulado anual		Últimos doce meses		
	kt	Tv (%) (*)	kt	Tv (%) (*)	kt	Tv (%) (*)	Estructura (%)
Automoción (A)	2.088	6,3	4.150	4,2	25.940	4,4	<b>70,2</b>
Agrícola y pesca (B)	554	10,6	1.157	2,0	6.113	5,7	<b>16,6</b>
Calefacción (C)	341	0,6	725	-0,7	2.882	11,8	<b>7,8</b>
Otros gasóleos (**)	139	-4,5	307	-0,8	2.000	-10,7	<b>5,4</b>
<b>Total</b>	<b>3.122</b>	<b>5,8</b>	<b>6.339</b>	<b>3,0</b>	<b>36.935</b>	<b>4,2</b>	<b>100,0</b>

Tabla 2.5 (\*) Tasas de variación con respecto al mismo período del año anterior  
(\*\*) Incluye bunkers para la navegación marítima internacional

El consumo de gasóleos en el mes de febrero, experimentó un notable crecimiento del 5,8% con respecto al mismo mes del año anterior, y superior al del pasado mes de enero, retomando la tendencia de apreciables incrementos. En febrero, el gasóleo de automoción creció el 6,3%, mientras que el gasóleo B de usos agrícolas y pesqueros lo hacía el 10,6% y el de calefacción, como consecuencia de la buena climatología lo hacía tan sólo el 0,6%.

En el período de los doce últimos meses, el consumo de gasóleos, que asciende a 36,93 millones de toneladas, representa el 49,1% del total del consumo de productos petrolíferos en España, ganando peso de forma continuada en la estructura del consumo.

En el mes de febrero, el contenido en biodiesel de los gasóleos es del 1,50%

### Evolución del consumo de gasóleos

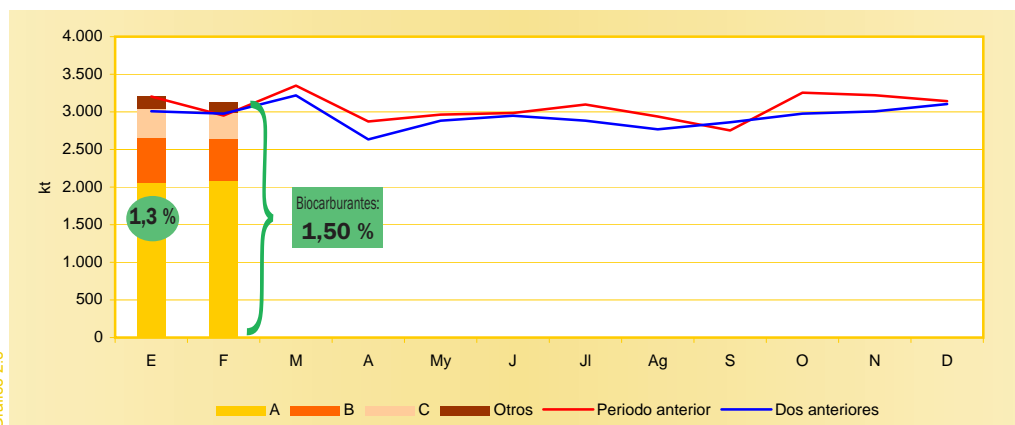


Gráfico 2.8

### Distribución del consumo de gasóleos

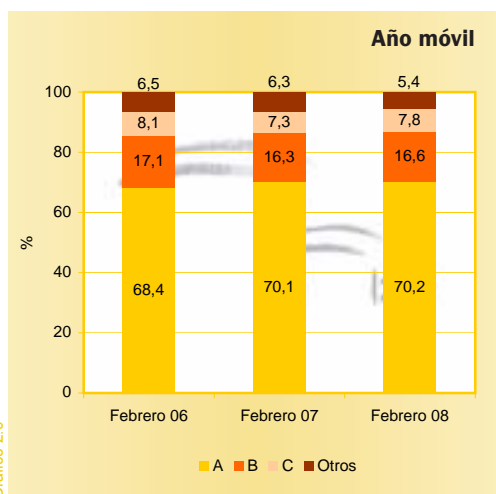


Gráfico 2.9

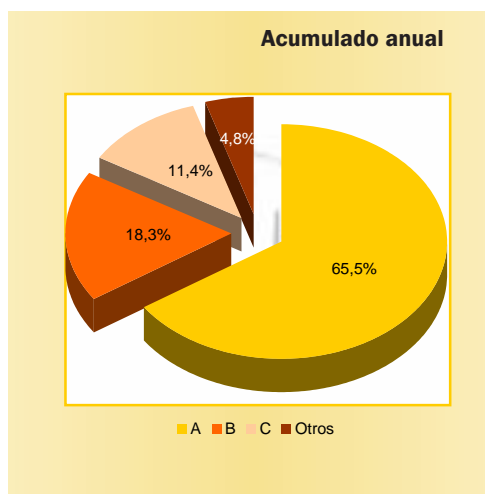


Gráfico 2.10

En el año móvil, el gasóleo de automoción sigue incrementando su peso relativo y representa ya el 70,2%.

## Consumo de combustibles de automoción

### Consumo de combustibles de automoción (gasolinas+gasóleo auto)

En los combustibles de automoción, gasolinas y gasóleo auto, se puede apreciar que en los últimos doce meses el consumo asciende a 32,60 millones de toneladas. Del total del consumo en el año móvil, el gasóleo de automoción representa el 79,6% y la gasolina el 20,4%. Como consecuencia del fenómeno de dieselización del parque móvil, se puede indicar que de media y de forma sostenida desde hace ya muchos meses, cada mes una décima de punto de las gasolinas, es sustituida por gasóleo de automoción.

El crecimiento del consumo de los combustibles de automoción en el año móvil con respecto al anterior ha sido del 2,7%.

En el gráfico de los datos acumulados de consumo del año móvil, se aprecia que la mayoría de los datos han sido positivos mes a mes, creciendo el peso relativo de los combustibles de automoción en la estructura del consumo de productos petrolíferos hasta representar, en la actualidad, el 43,3% del total del consumo de productos. El gasóleo de automoción representa en el año móvil considerado, el 34,5% del total de la demanda de productos petrolíferos en España.

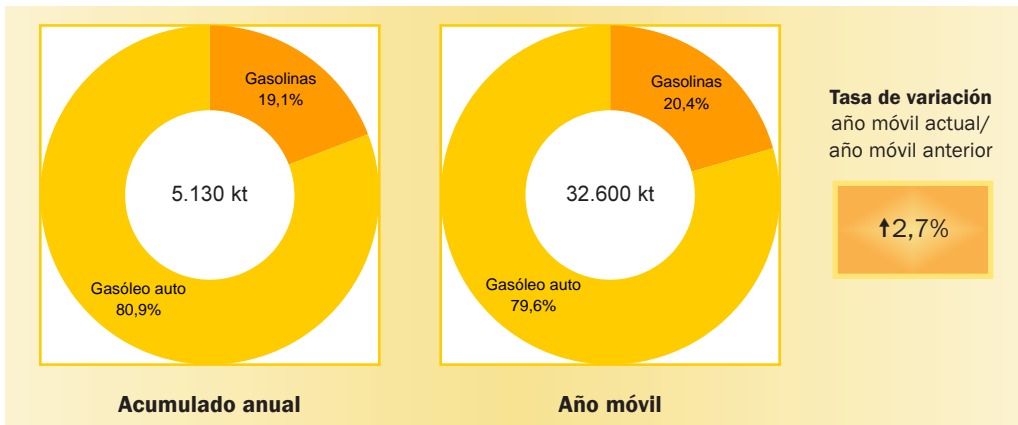


Gráfico 2.11

### Evolución del consumo de combustibles de automoción (gasolinas+gasóleo auto)

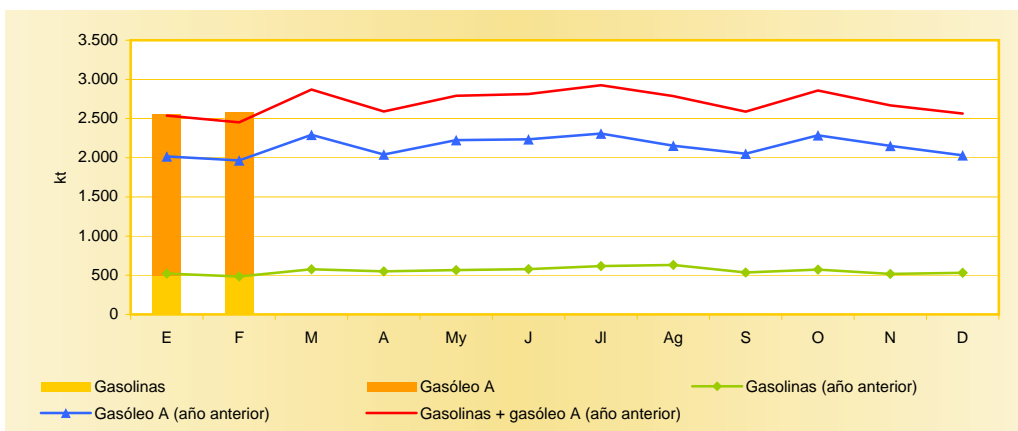


Gráfico 2.12

### Evolución del consumo de combustibles de automoción (gasolinas+gasóleo auto)

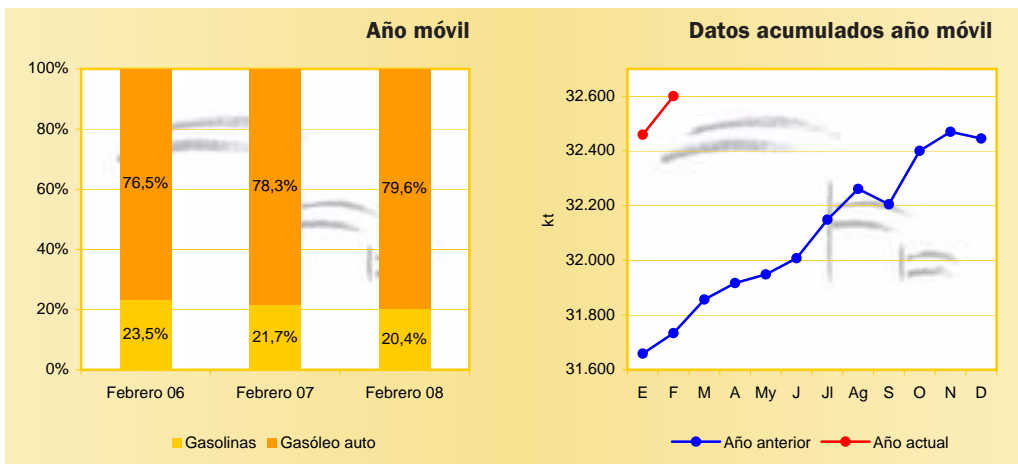


Gráfico 2.13

Gráfico 2.14



## Querosenos

### Consumo de querosenos

	Mes		Acumulado anual		Últimos doce meses		
	kt	Tv (%) (*)	kt	Tv (%) (*)	kt	Tv (%) (*)	Estructura (%)
Aviación	416	10,4	848	13,9	5.811	7,8	<b>99,98</b>
Otros	-	-	-	-	1	-27,1	<b>0,02</b>
<b>Total</b>	<b>416</b>	<b>10,4</b>	<b>848</b>	<b>13,9</b>	<b>5.812</b>	<b>7,8</b>	<b>100,00</b>

(\*) Tasas de variación con respecto al mismo período del año anterior

El consumo de querosenos de aviación mantiene, en febrero, la fuerte y continuada tendencia al alza de los últimos meses, con un crecimiento de la demanda del 10,4%, bastante inferior a la del pasado mes de enero y alcanzando las 416 kt. En el año móvil, el consumo de querosenos supera ligeramente los 5,81 millones de toneladas, un 7,8% más que en el año móvil anterior, en consonancia con la fuerte actividad que se está experimentando en el transporte aéreo interior.

### Evolución del consumo de querosenos

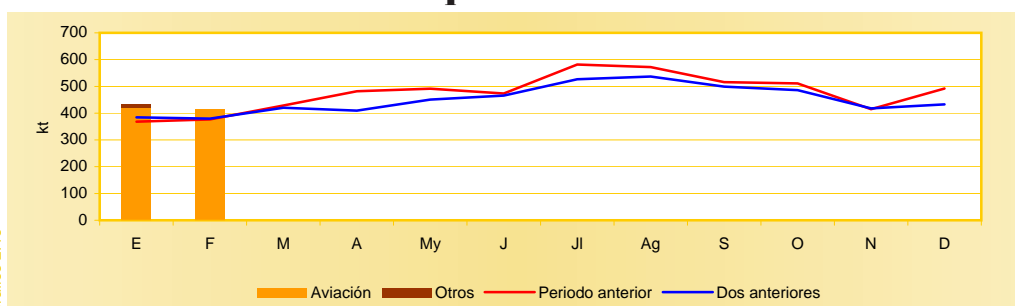


Tabla 2.6

Gráfico 2.15

## Fuelóleos y otros productos

### Consumo de fuelóleos y otros productos

	Mes		Acumulado anual		Últimos doce meses		
	kt	Tv (%) (*)	kt	Tv (%) (*)	kt	Tv (%) (*)	Estructura (%)
Fuelóleo BIA	356	8,5	700	7,2	3.973	22,3	<b>16,7</b>
Otros fuelóleos	549	-4,6	1.148	-5,7	7.750	-12,8	<b>32,6</b>
<b>Total fuelóleos(**)</b>	<b>905</b>	<b>0,2</b>	<b>1.848</b>	<b>-1,2</b>	<b>11.723</b>	<b>-3,4</b>	<b>49,4</b>
<b>Otros productos</b>							
Bases y aceites lub.	39	-5,1	86	-1,3	534	-1,3	<b>2,2</b>
Asfaltos	153	8,8	287	8,0	2.431	5,8	<b>10,2</b>
Coque	315	2,6	694	2,5	4.505	1,0	<b>19,0</b>
Otros(***)	287	1,1	747	4,5	4.546	-1,6	<b>19,1</b>
<b>Total otros productos</b>	<b>794</b>	<b>2,7</b>	<b>1.814</b>	<b>4,0</b>	<b>12.015</b>	<b>0,8</b>	<b>50,6</b>
<b>Total fuelóleos y otros</b>	<b>1.699</b>	<b>1,4</b>	<b>3.661</b>	<b>1,3</b>	<b>23.738</b>	<b>-1,3</b>	<b>100,0</b>

(\*) Tasas de variación con respecto al mismo período del año anterior.

(\*\*) Incluye bunkers para la navegación marítima internacional.

(\*\*\*) Incluye naftas, condensados, parafinas, disolventes y otros.

En el mes de febrero, la demanda de fuelóleos crece un 0,2% y el total de otros productos experimentan un incremento del 2,7%. Durante los dos primeros meses del año, y en el acumulado del año móvil se producen caídas en los consumos de fuelóleos. El total de otros productos crece el 4,0% en el acumulado anual y el 0,8% en el período de los doce últimos meses.

### Evolución del consumo de fuelóleos y otros productos

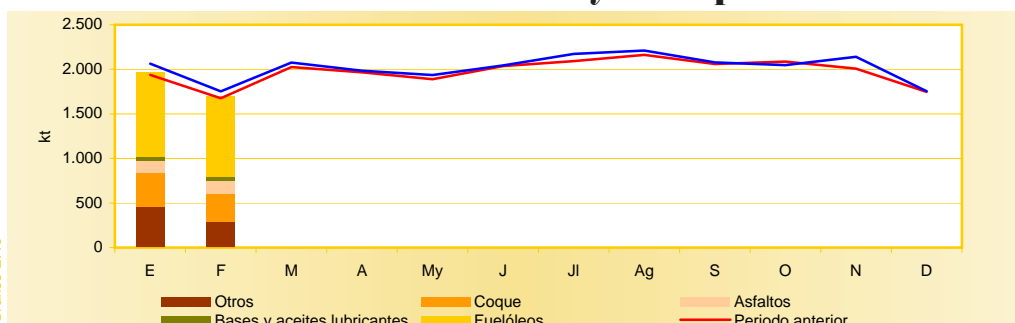


Tabla 2.7

Gráfico 2.16

## Consumo de gasolinas y gasóleos por Comunidades Autónomas (kt)

	Mes actual						Últimos doce meses					
	Gasolinas			Gasóleos			Gasolinas			Gasóleos		
	95 I.O.	98 I.O.	Total	A+B	C	Total A+B+C	95 I.O.	98 I.O.	Total	A+B	C	Total A+B+C
Andalucía	72	6	78	398	21	419	975	85	1.059	5.040	183	5.222
Aragón	13	1	14	118	21	139	177	18	195	1.355	146	1.501
Asturias	9	1	10	59	8	67	115	16	132	695	68	764
Baleares	15	2	17	38	48	85	228	28	256	498	573	1.071
Canarias	28	18	46	64	19	83	342	236	579	795	136	932
Cantabria	5	1	6	36	1	38	70	8	78	437	12	449
Castilla y León	25	2	28	256	33	289	373	41	414	3.129	260	3.389
Castilla la Mancha	18	2	20	203	22	225	259	26	286	2.313	148	2.461
Cataluña	70	9	79	393	32	425	956	136	1.091	4.752	280	5.032
Ceuta	1	-	1	2	-	2	11	1	12	24	-	24
C. Valenciana	48	4	52	258	16	275	657	63	720	3.131	143	3.274
Extremadura	10	1	11	69	4	74	144	9	153	854	32	886
Galicia	23	2	26	165	30	194	320	37	356	2.146	269	2.415
La Rioja	3	-	3	23	5	28	34	4	38	254	35	289
Madrid	52	5	57	226	58	285	662	70	731	2.710	418	3.129
Melilla	1	-	1	1	-	1	8	-	8	17	-	17
Murcia	12	1	13	105	4	109	170	19	189	1.305	30	1.335
Navarra	7	-	7	73	6	79	87	7	94	779	48	828
País Vasco	17	2	19	154	12	166	242	28	269	1.817	100	1.917
<b>Totales</b>	<b>429</b>	<b>59</b>	<b>487</b>	<b>2.643</b>	<b>341</b>	<b>2.983</b>	<b>5.828</b>	<b>833</b>	<b>6.661</b>	<b>32.053</b>	<b>2.882</b>	<b>34.935</b>

Tabla 2.8

**Combustibles automoción (%)**  
(Gasolinas + gasóleo auto)

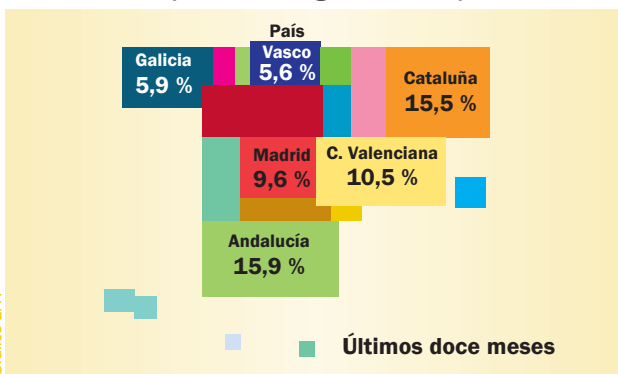


Gráfico 2.17

**Gasolinas + gasóleos (%)**  
(Gasolinas + gasóleos A+B+C)

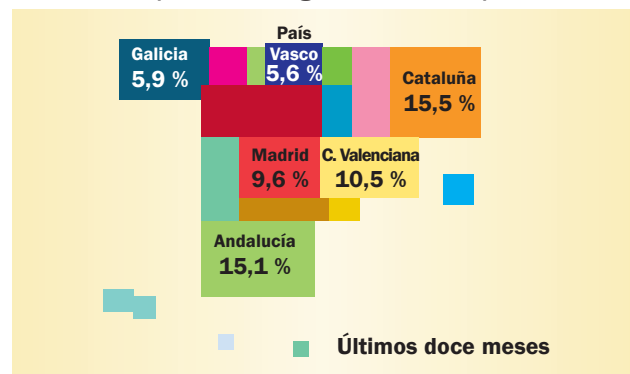
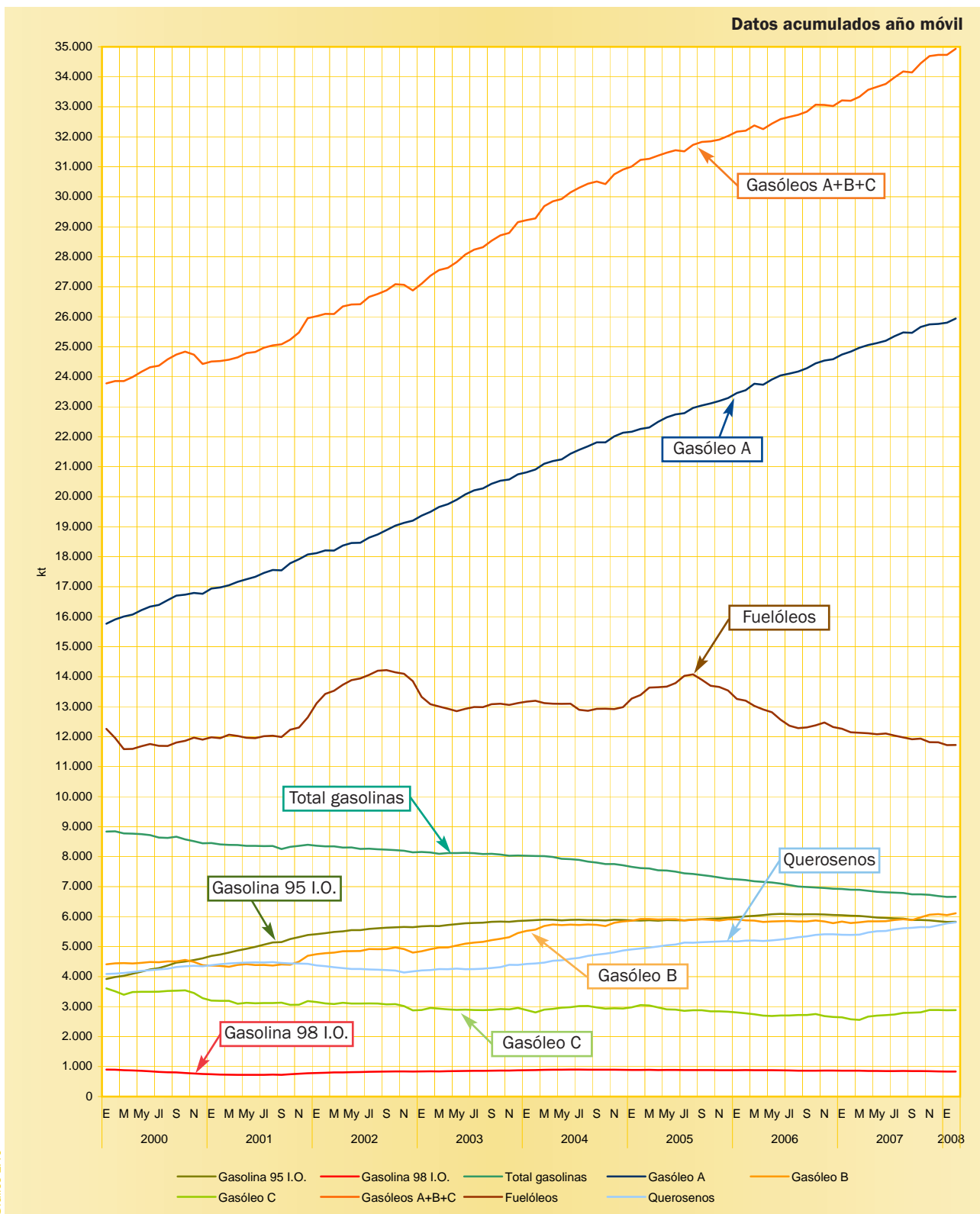


Gráfico 2.18

### Evolución de las ventas de productos petrolíferos



En el mes de febrero y por quinto mes consecutivo, la demanda de gas natural del mercado español ha crecido de forma muy importante -el 31,4%- con respecto al mismo mes de 2007, alcanzando los 42.840 GWh, continuando así el apreciable crecimiento en la demanda que se produce desde el pasado mes de octubre, como consecuencia del deterioro de la situación hidrológica.

Los fuertes incrementos de la demanda de gas natural de los cinco últimos meses, motiva que el año móvil registre también un crecimiento positivo del 9,0%, invirtiendo completamente la tendencia de los tres primeros trimestres del año pasado. En el mes de febrero, el consumo de gas natural para generación eléctrica crece el 103,1% y en el año móvil, un 18,1%, representando un 36,4% del total en la estructura de la demanda.

### Consumo de gas natural por mercados

	Mes		Acumulado anual		Últimos doce meses		
	GWh	Tv (%) (*)	GWh	Tv (%) (*)	GWh	Tv (%) (*)	Estructura (%)
<b>Mercado regulado</b>							
Consumo convencional	4.467	-29,9	10.159	-28,8	42.428	-17,8	<b>10,1</b>
Generación eléctrica	-	-	-	-	-	-	-
<b>Total mercado regulado</b>	4.467	-29,9	10.159	-28,8	42.428	-18,2	<b>10,1</b>
<b>Mercado liberalizado</b>							
Consumo convencional(**)	21.736	20,4	44.898	16,2	225.446	10,0	<b>53,6</b>
Generación eléctrica	16.637	103,1	33.429	59,9	153.113	18,4	<b>36,4</b>
<b>Total mercado liberalizado</b>	38.373	46,3	78.327	31,6	378.559	13,3	<b>89,9</b>
<b>TOTAL</b>	<b>42.840</b>	<b>31,4</b>	<b>88.486</b>	<b>19,9</b>	<b>420.987</b>	<b>9,0</b>	<b>100,0</b>
GNL de consumo directo(**)	705	3,0	1.471	0,5	8.407	8,1	<b>2,0</b>

(\*) Tasas de variación con respecto al mismo período del año anterior.

(\*\*) GNL de consumo directo incluido en consumo convencional del mercado liberalizado.

Tabla 3.1

### Consumo de gas natural por grupos (GWh)

	Grupo 1 (*)	Grupo 2	Grupo 3	GNL	Total
	(Presión >60 bares)	(Presión >4 bares ≤60 bares)	(Presión ≤4 bares)	Consumo directo	General
<b>Mercado regulado</b>					
Mes	-	-	4.467	-	<b>4.467</b>
Últimos doce meses	5.157	3.817	33.454	-	<b>42.428</b>
<b>Mercado liberalizado</b>					
Mes	19.031	14.747	3.890	705	<b>38.373</b>
Últimos doce meses	178.427	165.258	26.467	8.407	<b>378.559</b>

(\*) Includido gas natural para materia prima.

Tabla 3.2

### Consumo por grupos (Últimos doce meses)

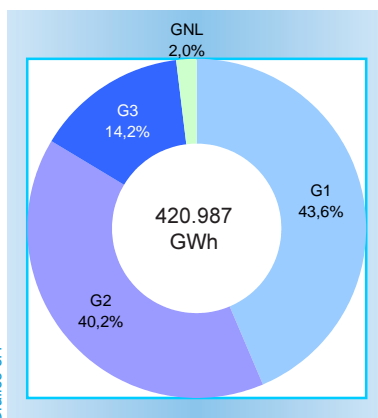


Gráfico 3.1

### Consumo por mercados (Últimos doce meses)

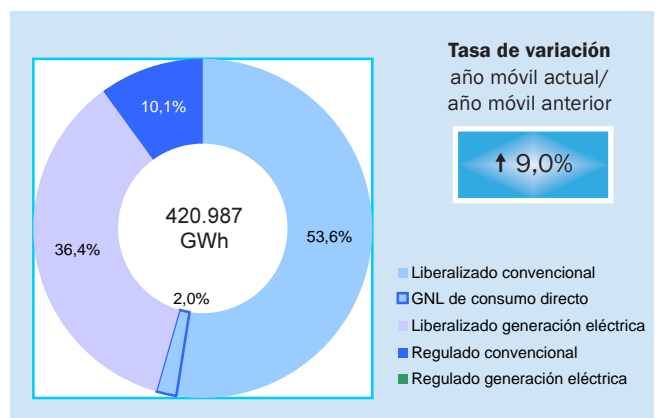


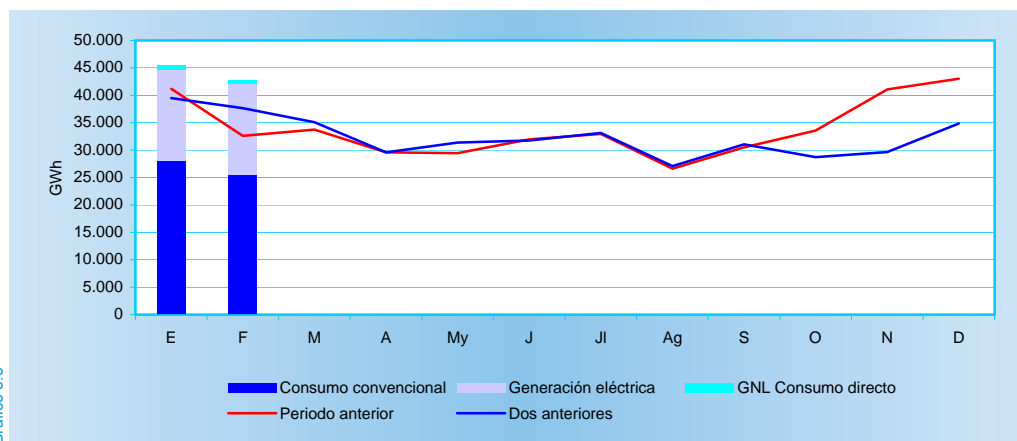
Gráfico 3.2

Tasa de variación año móvil actual/año móvil anterior

↑ 9,0%

- Liberalizado convencional
- GNL de consumo directo
- Liberalizado generación eléctrica
- Regulado convencional
- Regulado generación eléctrica

### Evolución del consumo de gas natural



### Consumos de gas natural por Comunidades Autónomas (GWh)

Comunidad	Mes				Acumulado anual				Últimos doce meses				
	Grupo 1	Grupo 2	Grupo 3	Total	Grupo 1	Grupo 2	Grupo 3	Total	Grupo 1	Grupo 2	Grupo 3	Total	Estructura (%)
Andalucía	5.234	921	212	6.367	10.527	1.857	470	12.854	51.757	9.970	1.347	63.074	19,4
Aragón	1.731	838	335	2.904	3.378	1.706	776	5.860	7.464	6.947	1.560	15.971	4,9
Asturias	-	340	250	591	-	678	522	1.200	-	3.065	1.200	4.264	1,3
Cantabria	367	212	110	689	687	415	250	1.352	3.667	1.900	716	6.283	1,9
Castilla y León	401	1.073	751	2.226	1.017	2.246	1.724	4.988	3.783	9.440	3.786	17.009	5,2
Castilla la Mancha	1.014	628	310	1.951	2.114	1.189	679	3.982	8.625	5.824	1.372	15.821	4,9
Cataluña	1.617	4.195	2.285	8.097	3.485	8.683	5.034	17.203	13.560	41.087	11.495	66.142	20,3
C. Valenciana	2.068	2.380	393	4.842	4.032	4.670	818	9.520	12.131	22.860	1.902	36.893	11,3
Extremadura	-	72	72	143	-	137	153	291	79	501	373	953	0,3
Galicia	707	457	160	1.325	1.103	938	376	2.417	844	4.517	997	6.358	2,0
La Rioja	713	92	131	936	1.413	176	283	1.873	6.584	770	596	7.951	2,4
Madrid	159	655	2.404	3.218	379	1.366	5.377	7.121	2.035	5.482	11.444	18.961	5,8
Murcia	3.086	220	59	3.366	6.340	442	118	6.900	21.140	1.904	335	23.379	7,2
Navarra	603	505	254	1.362	1.221	1.030	582	2.833	5.524	3.901	1.358	10.782	3,3
País Vasco	1.331	2.159	629	4.119	2.595	4.577	1.450	8.622	8.131	20.801	2.878	31.810	9,8
<b>Total general</b>	<b>19.031</b>	<b>14.747</b>	<b>8.356</b>	<b>42.134</b>	<b>38.293</b>	<b>30.110</b>	<b>18.612</b>	<b>87.015</b>	<b>145.325</b>	<b>138.968</b>	<b>41.358</b>	<b>325.651</b>	<b>100,0</b>

Tabla 3.3 Nota: GNL consumo directo no incluido. Debido a desajustes en la información remitida pueden encontrarse pequeñas diferencias entre los datos de consumos desglosados por escalones de presión y los desglosados por comunidades autónomas.

### Balance de producción y consumo de gas natural (GWh)

Entradas		Salidas	
<b>Entradas de gas natural</b>	<b>41.054</b>	<b>Salidas de gas natural</b>	<b>2.559</b>
Producción interior de gas	17	Exportaciones	0
Importaciones GNL	26.020	Tránsitos de salida	2.559
Importaciones GN	12.458		
Tránsitos de entrada	2.559		
		<b>Distribución y consumo</b>	<b>42.840</b>
<b>Variación de existencias</b>	<b>4.606</b>	Consumo convencional	25.497
		Generación eléctrica	16.637
		GNL consumo directo	705
		<b>Pérdidas y diferencias estadísticas</b>	<b>261</b>
<b>Total</b>	<b>45.660</b>	<b>Total</b>	<b>45.660</b>

Tabla 3.4

### Balance de gas natural

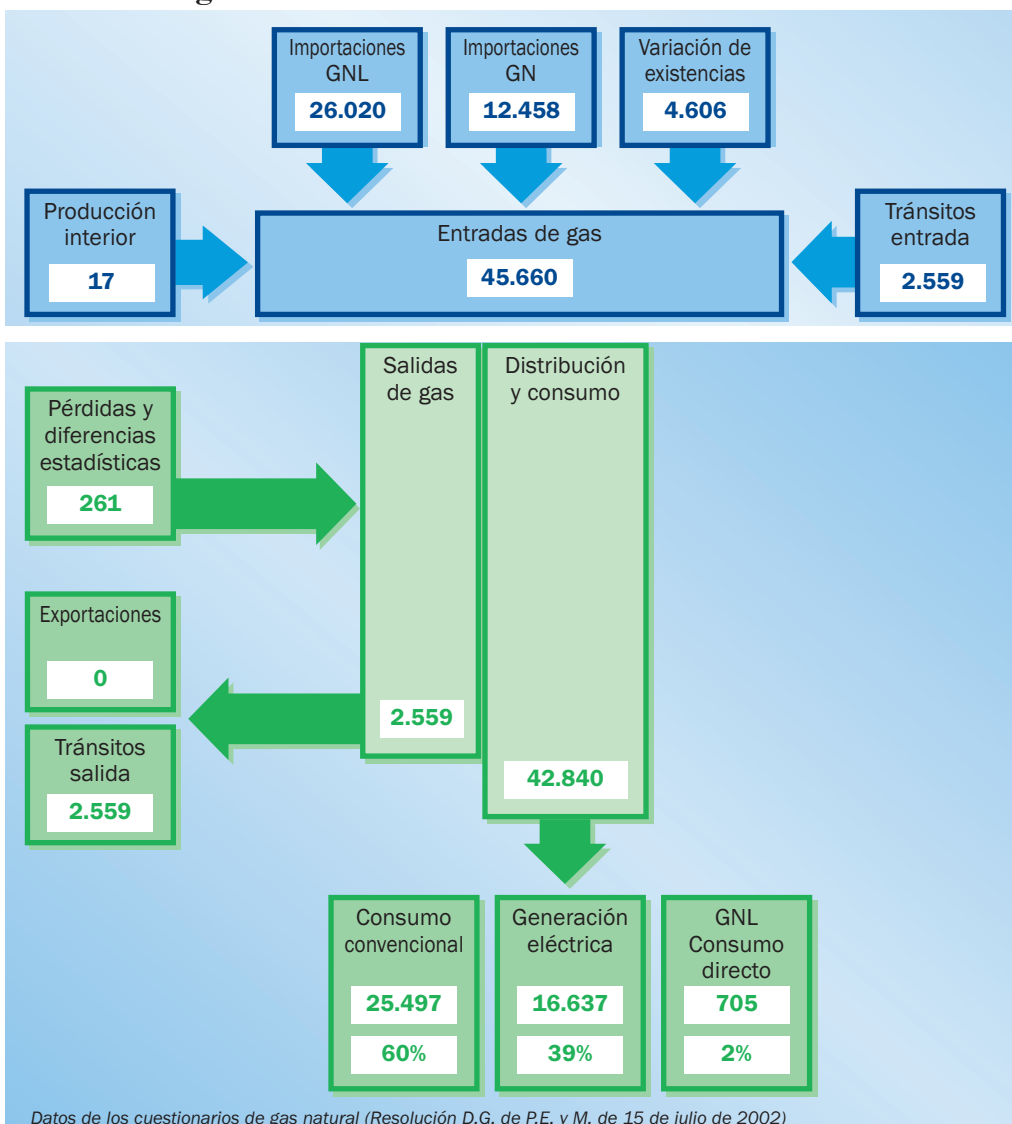


Gráfico 3.4



## Importaciones de crudo

### Importaciones por países y áreas económicas

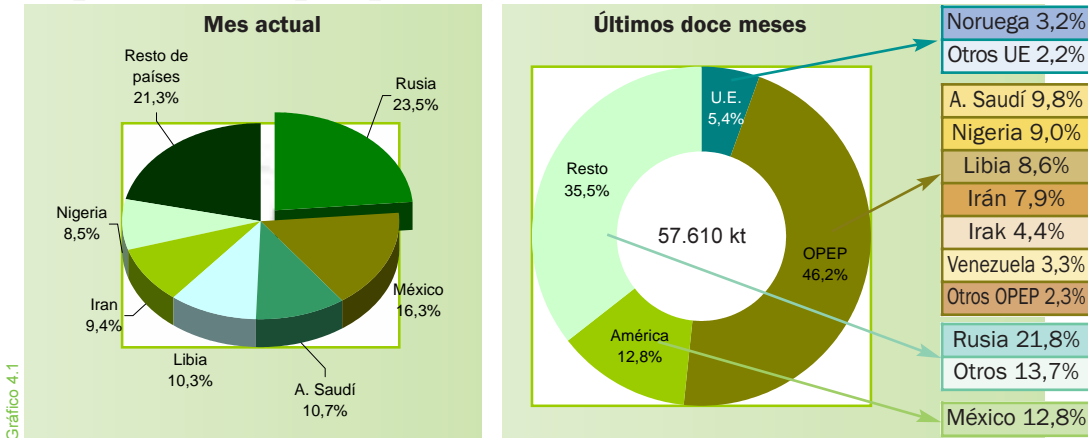


Gráfico 4.1

Gráfico 4.2

En el mes de febrero, las refinерías españolas importaron un total de 4.460 kt de crudos de petróleo, un 10,4% menos que en el mismo mes de 2007. Es destacable, nuevamente, el descenso de las importaciones procedentes de los países de la OPEP que caen un 10,6% en el mes y un 14,2%

en el año móvil. En los últimos doce meses, las importaciones procedentes de los países de la OPEP suponen un 46,2% del total, las procedentes de Rusia el 21,8% y las originarias de México el 12,8%.

La OPEP, es -aún perdiendo peso de forma continuada- el principal suministrador, pero con una fuerte diversificación dentro de los países miembros del cártel.

### Evolución de las importaciones por áreas geográficas

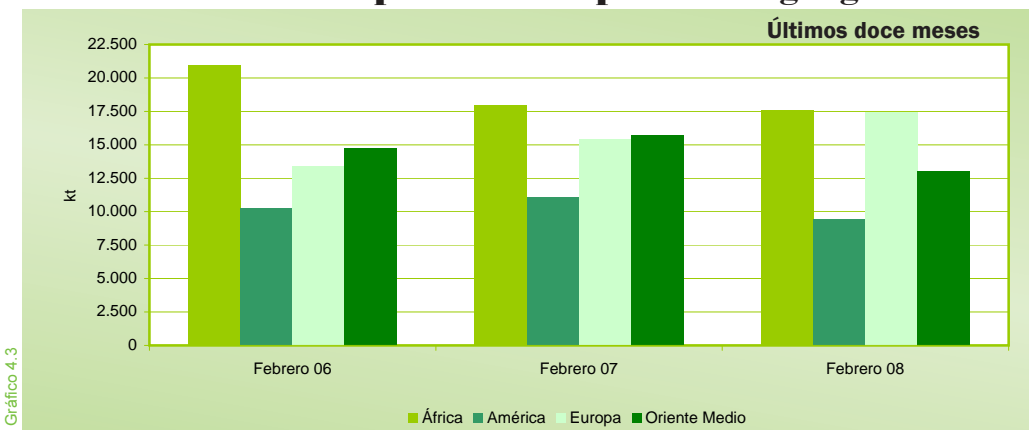


Gráfico 4.3

### Importaciones por países y zonas económicas

Crudo	Mes		Acumulado anual		Últimos doce meses		
	kt	Tv (%) (*)	kt	Tv (%) (*)	kt	Tv (%) (*)	Estructura (%)
OPEP (**)	2.141	-10,6	4.288	-8,0	26.643	-14,2	46,2
A. Saudí	479	40,9	981	26,1	5.671	-7,7	9,8
Nigeria	377	47,3	936	48,3	5.165	-8,6	9,0
Libia	458	37,5	772	4,0	4.928	-8,1	8,6
Irán	420	-48,0	831	3,0	4.536	-16,5	7,9
Irak	136	-67,8	277	-71,5	2.558	-33,5	4,4
Otros	271	13,9	491	-32,9	3.785	-18,1	6,6
Rusia	1.050	6,4	1.966	-7,1	12.584	6,6	21,8
México	728	3,4	1.391	17,1	7.383	-5,8	12,8
U. Europea	83	-68,4	748	29,9	3.124	-1,7	5,4
Otros países	458	-27,1	1.232	25,7	7.876	23,8	13,7
<b>Total</b>	<b>4.460</b>	<b>-10,4</b>	<b>9.625</b>	<b>1,1</b>	<b>57.610</b>	<b>-4,4</b>	<b>100,0</b>

Tabla 4.1

(\*) Tasas de variación con respecto al mismo periodo del año anterior  
 (\*\*\*) A partir del 1 de enero de 2007 entra Angola a formar parte de la OPEP

### Crudos y productos petrolíferos

#### Coste CIF del crudo importado en España

El coste medio CIF del crudo importado, que incluye el coste del crudo, más los fletes y el seguro de transporte, se ha situado en 62,87 €/Bbl, un 57,5% más elevado que en febrero de 2007.

En el año móvil, la media del coste CIF del crudo importado se ha situado en 54,12 €/Bbl, un 14,1% más alto que en año móvil anterior.

En el mes de febrero, la tasa media de cambio del euro con respecto al dólar se sitúa en 1,4748 \$/€, un 12,8% más alta que en febrero de 2007; en el año móvil, el incremento de la tasa de cambio es del 9,94%. Este hecho, produce un efecto de abaratamiento relativo en las compras en el exterior que se efectúan en dólares y compensa -en parte- el encarecimiento de los crudos.

	Mes		Media acumulado anual		Media últimos doce meses	
	€/Bbl	Tv (%) (*)	€/Bbl	Tv (%) (*)	€/Bbl	Tv (%) (*)
Coste CIF	62,87	57,5	62,20	57,1	54,12	14,1

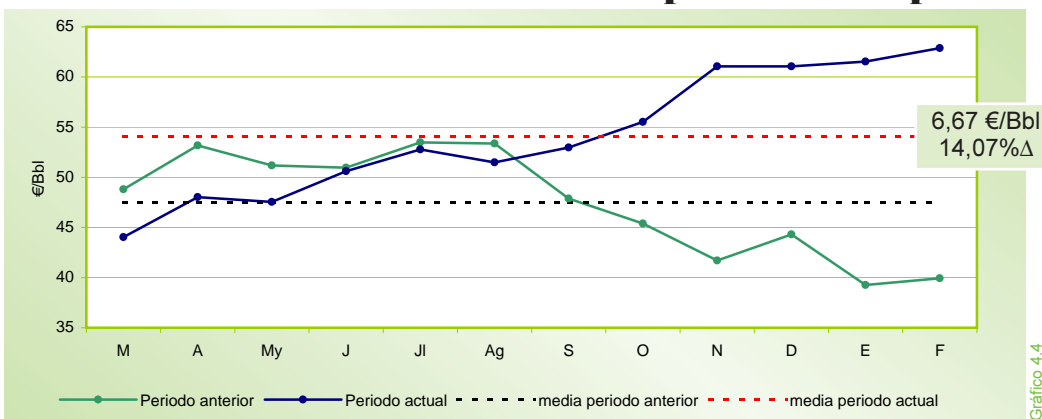
(\*) Tasas de variación con respecto al mismo periodo del año anterior

#### Cotización \$/€

	Mes		Acumulado anual		Últimos doce meses	
	\$/€	Tv (%) (*)	\$/€	Tv (%) (*)	\$/€	Tv (%) (*)
Media	1,4748	12,81	1,4733	13,03	1,3987	9,94

(\*) Tasas de variación con respecto al mismo periodo del año anterior

#### Evolución del coste CIF del crudo importado en España



#### Factura petrolera (M€)

a mes de: enero 2008

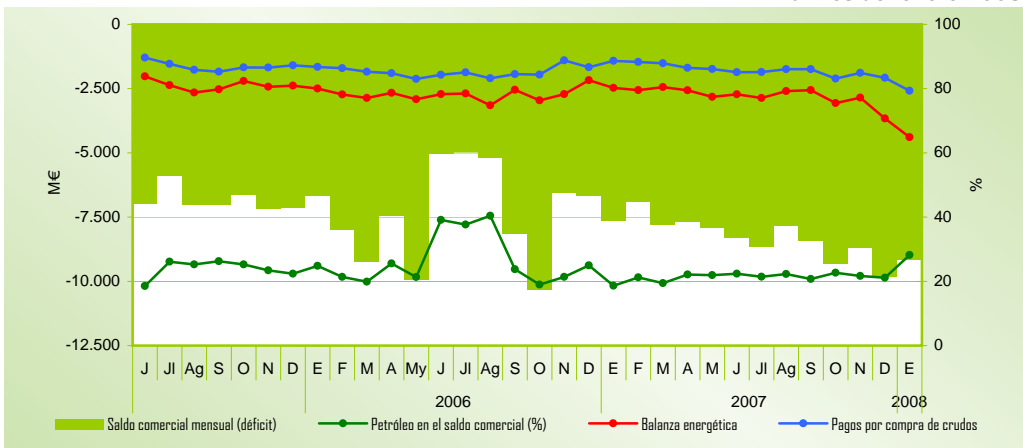
En esta tabla se puede consultar los pagos al exterior -en euros- por compra de crudos durante el mes de enero (últimos datos disponibles) según el avance de datos de la Dirección General de Aduanas.

	Mes	Acumulado anual	Últimos doce meses
Pagos compra de crudo	2.583	2.583	22.385
a la OPEP(%)	50,6	50,6	51,0
resto países(%)	49,4	49,4	49,0

#### Saldo de la balanza comercial y energética (M€)

a mes de: enero 2008

En el gráfico adjunto, se representa el déficit comercial, la balanza energética, así como el peso que el petróleo tiene en la balanza comercial.



Nota: Arancel de Aduanas. Capítulo 27 (Combustibles minerales, aceites minerales y productos de su destilación; materias bituminosas; ceras minerales). Datos provisionales

### Importaciones de productos petrolíferos

	Mes		Acumulado anual		Últimos doce meses		
	kt	Tv (%) (*)	kt	Tv (%) (*)	kt	Tv (%) (*)	Estructura (%)
GLP's	140	-3,4	276	21,6	1.050	24,0	<b>3,4</b>
Gasolinas	35	-28,6	91	-20,9	741	18,0	<b>2,8</b>
Querosenos	199	47,4	402	55,8	2.398	20,1	<b>7,8</b>
Gasóleos	1.137	-7,0	2.474	-5,9	14.255	1,9	<b>46,4</b>
Fuelóleos	337	15,4	643	10,9	3.442	0,7	<b>11,2</b>
Otros productos	504	0,6	1.141	3,4	8.860	22,1	<b>28,8</b>
<b>Total</b>	<b>2.352</b>	<b>0,3</b>	<b>5.027</b>	<b>2,3</b>	<b>30.746</b>	<b>9,3</b>	<b>100,0</b>

(\*) Tasas de variación con respecto al mismo periodo del año anterior

En el mes de febrero, el saldo neto importador de la balanza comercial de productos petrolíferos asciende a 1,55 millones de toneladas.

En el año móvil, el saldo neto importador de productos petrolíferos se eleva a 20,25 millones de toneladas, y el ratio de importaciones netas de productos petrolíferos con respecto al consumo total, se sitúa en el 26,9%. El comercio exterior de productos petrolíferos en el mes de febrero, decreció sensiblemente, con una fuerte caída de las exportaciones con respecto al mismo mes del año anterior: el 21,8% y con un incremento -el 0,3%- para las importaciones. En el acumulado anual, las importaciones crecen al 2,3% y las exportaciones descienden el 11,6%.

En el caso de los gasóleos el saldo neto importador del año móvil, es de 13,35 millones de toneladas, equivalente al 36,1% del consumo total en España de este producto.

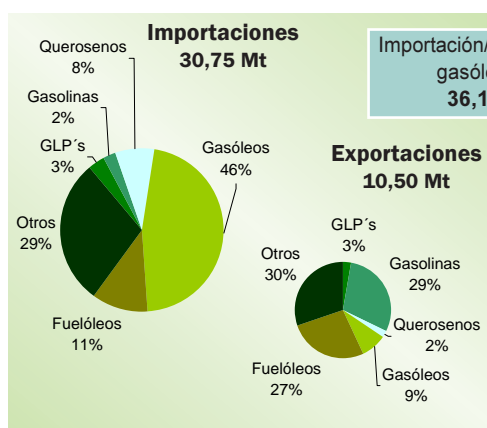
En la estructura del comercio exterior de productos petrolíferos en el año móvil, se aprecia que las exportaciones de gasolinas representan el 29,5% del total, mientras que las importaciones de gasóleos, suponen el 46,7% del total.

### Exportaciones de productos petrolíferos

	Mes		Acumulado anual		Últimos doce meses		
	kt	Tv (%) (*)	kt	Tv (%) (*)	kt	Tv (%) (*)	Estructura (%)
GLP's	36	28,6	61	74,3	290	10,3	<b>2,8</b>
Gasolinas	233	-26,7	511	-21,0	3.095	-14,9	<b>29,5</b>
Querosenos	9	50,0	60	400,0	228	48,1	<b>2,2</b>
Gasóleos	78	-22,0	158	-21,4	908	-11,8	<b>8,6</b>
Fuelóleos	178	-44,2	371	-21,7	2.801	29,4	<b>26,7</b>
Otros productos	265	5,6	479	-1,6	3.176	7,2	<b>30,3</b>
<b>Total</b>	<b>799</b>	<b>-21,8</b>	<b>1.640</b>	<b>-11,6</b>	<b>10.498</b>	<b>2,8</b>	<b>100,0</b>

(\*) Tasas de variación con respecto al mismo periodo del año anterior

### Últimos doce meses



### Saldo de la balanza energética (M€)

a mes de: enero 2008

	Mes		Acumulado anual		Últimos doce meses	
	M€	Tv (%) (*)	M€	Tv (%) (*)	M€	Tv (%) (*)
Ingresos por exportaciones	789	42,3	789	42,3	8.657	10,5
Pagos por importaciones	5.118	69,1	5.118	69,1	43.694	9,4
Saldo	-4.389	77,5	-4.389	77,5	-35.037	9,1
<b>Grado de cobertura (%)</b>	<b>15,4</b>	<b>-</b>	<b>15,4</b>	<b>-</b>	<b>19,8</b>	<b>-</b>

(\*) Tasas de variación con respecto al mismo periodo del año anterior.  
Nota: Arancel de Aduanas. Capítulo 27.

Gráfico 4.7

Tabla 4.7

## Gas natural

### Importaciones por países y áreas geográficas

Las importaciones de gas natural en el mes de febrero, continuando la tendencia que se mantiene desde mes de octubre del pasado año, han experimentado un fuerte crecimiento del 20,7%, con respecto al mismo mes del año anterior. Este crecimiento tan acusado viene propiciado por el período relativamente tan seco y frío que ha caracterizado a amplias zonas de la Península.

En los dos primeros meses del año, las importaciones han alcanzado los 81.531 GWh, un 14,6% más que en el mismo período del año 2007.

En la estructura de las importaciones, como es habitual, Argelia es el principal suministrador con un 34,6% del total, creciendo el 11,3% con respecto al año móvil anterior.

Las importaciones provenientes de Nigeria, que representan un 23,5% del total, crecieron en los doce últimos meses un 12,7%.

Se mantiene una deseable política de diversificación de los suministros tanto desde el punto de vista geográfico como de zonas económicas y de influencia, mejorando sensiblemente la seguridad en el abastecimiento y las fuentes de suministro.

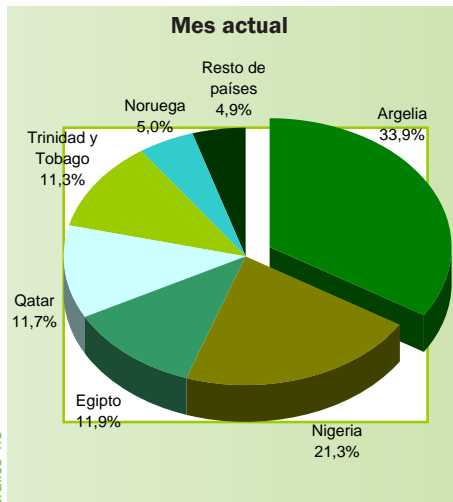


Gráfico 4.8

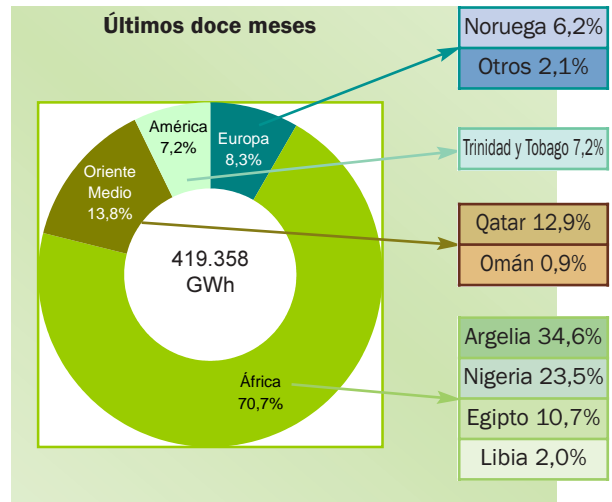


Gráfico 4.9

### Importaciones de gas natural por países

	Mes		Acumulado anual		Últimos doce meses		
	GWh	Tv (%) (*)	GWh	Tv (%) (*)	GWh	Tv (%) (*)	Estructura (%)
Argelia	13.053	19,2	26.781	16,1	144.954	11,3	34,6
GN	9.163	11,9	18.601	6,7	96.991	-3,0	23,1
GNL	3.889	40,8	8.181	45,0	47.962	58,6	11,4
Nigeria	8.195	13,6	17.153	6,8	98.487	12,7	23,5
Qatar	4.520	12,7	11.021	15,3	54.138	-16,4	12,9
Egipto	4.571	7,3	8.553	-9,8	44.699	-3,0	10,7
Trinidad y Tobago	4.358	66,3	10.723	66,0	30.116	-15,3	7,2
Noruega	1.912	3,6	3.682	-10,6	25.794	9,4	6,2
Libia	487	-0,5	1.215	-16,9	8.514	15,6	2,0
Omán	-	-	-	-	3.847	-43,3	0,9
Otros	1.383	191,6	2.403	167,7	8.809	477,8	2,1
<b>Total</b>	<b>38.478</b>	<b>20,7</b>	<b>81.531</b>	<b>14,6</b>	<b>419.358</b>	<b>4,0</b>	<b>100,0</b>

(\*) Tasas de variación con respecto al mismo período del año anterior

Tabla 4.8

### Factura de gas natural (M€)

a mes de: enero 2008

	Mes	Acumulado anual	Últimos doce meses
Pagos compra de gas natural	936	936	7.263
Argelia (%)	35,2	35,2	38,7
Nigeria (%)	24,8	24,8	20,9
Qatar (%)	13,6	13,6	12,6
Egipto (%)	10,5	10,5	12,1
Trinidad y Tobago (%)	10,7	10,7	6,6
Noruega (%)	3,7	3,7	6,9
Otros (%)	1,5	1,5	2,2

Nota: Arancel Aduanas. Capítulo 27

Tabla 4.9

## Producción interior de crudo

	Mes		Acumulado anual		Últimos doce meses	
	kt	Tv (%) (*)	kt	Tv (%) (*)	kt	Tv (%) (*)
Ayoluengo	-	-	1	8,5	6	<b>1,9</b>
Boquerón	2	-22,2	5	-15,7	32	<b>-2,7</b>
Casablanca	7	-11,1	15	20,8	86	<b>32,3</b>
Rodaballo	2	3,3	3	-0,6	21	<b>-40,2</b>
<b>Total</b>	<b>11</b>	<b>-10,7</b>	<b>24</b>	<b>8,0</b>	<b>145</b>	<b>4,6</b>

(\*) Tasas de variación con respecto al mismo periodo del año anterior

En el mes de febrero, cae el 10,7% la producción interior de petróleo crudo en España.

La producción interior de crudo en el mes de febrero fue de 11 kt y en los doce últimos meses, alcanzó las 145 kt, un 4,6% más que en el año móvil anterior.

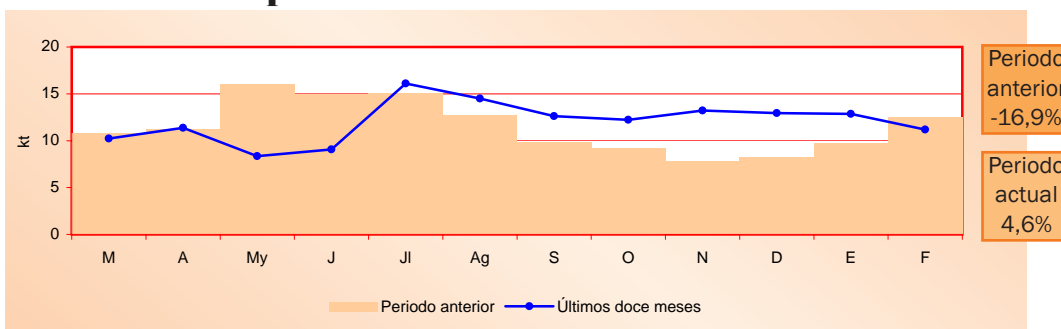
Entre los yacimientos en producción, el de Casablanca experimentó una caída del 11,1% en el mes de referencia, así como Boquerón que lo hizo en un 22,2%; tan sólo Rodaballo experimentó un comportamiento positivo.

La producción interior de crudo en los doce últimos meses, sólo cubrió el 0,19% de las necesidades.

La producción interior de gas natural en el mes de febrero, fue de 17 GWh, con un descenso del 8,9% con respecto al mismo mes del año anterior.

La producción interior de gas natural en el actual año móvil, representa el 0,04% del total de las necesidades.

## Evolución de la producción interior de crudo

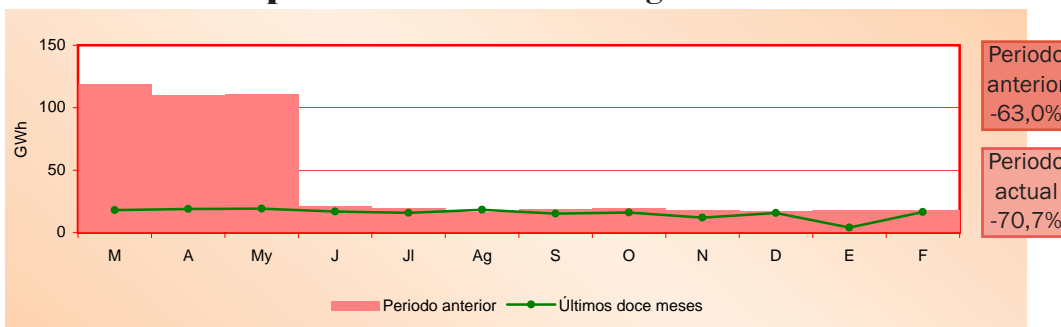


## Producción interior de gas natural

	Mes		Acumulado anual		Últimos doce meses	
	GWh	Tv (%) (*)	GWh	Tv (%) (*)	GWh	Tv (%) (*)
El Romeral	12	-4,2	12	-50,6	137	<b>-8,8</b>
El Ruedo	2	-33,3	4	-33,7	20	<b>-43,7</b>
Las Barreras	2	-5,4	5	-12,0	30	<b>-7,6</b>
<b>Total</b>	<b>17</b>	<b>-8,9</b>	<b>21</b>	<b>-42,4</b>	<b>187</b>	<b>-63,0</b>

(\*) Tasas de variación con respecto al mismo periodo del año anterior

## Evolución de la producción interior de gas natural



## Grado de autoabastecimiento (%)

	Mes	Acumulado anual	Últimos doce meses
Crudo	0,19%	0,20%	0,19%
Gas natural	0,04%	0,02%	0,04%

Tabla 5.3

### Crudo y materia prima procesada

Durante el mes de febrero la cantidad de crudo y materia prima procesada fue de 4,74 millones de toneladas, un 3,2% más que en el mismo mes del año anterior, registrándose una ligera recuperación. Así, en el IPI de febrero, la actividad "Coquerías y refino de petróleo" experimenta un incremento del 7,8%.

En el año móvil, el total de crudo y materia prima procesada asciende a 60,55 millones de toneladas, un 1,6% menos que en el año móvil anterior.

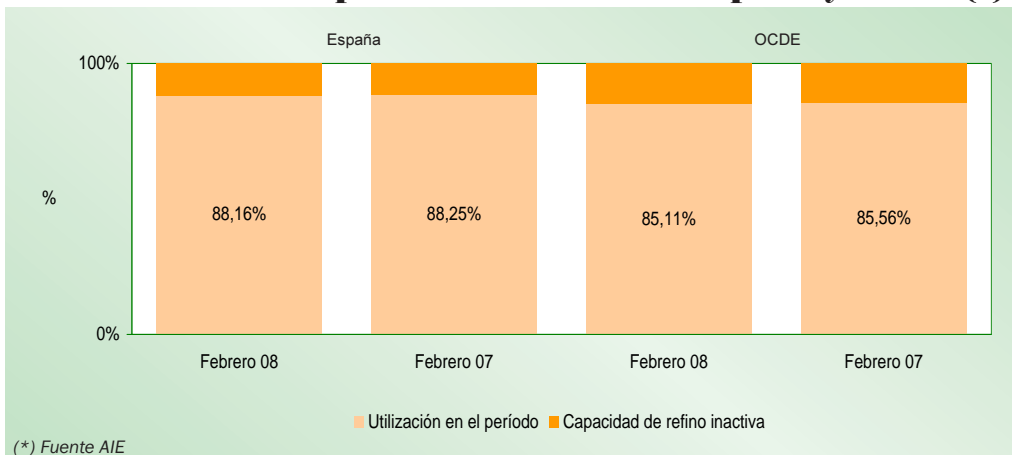
La utilización de la capacidad de refino en España en el mes de febrero fue del 88,2%, ligeramente inferior a la del mismo mes del año anterior. La tasa de utilización se sitúa ligeramente por debajo de la media de utilización de los doce últimos meses.

	Mes		Acumulado		Últimos doce meses	
	kt	Tv (%) (*)	kt	Tv (%) (*)	kt	Tv (%) (*)
<b>Total</b>	<b>4.736</b>	<b>3,2</b>	<b>9.940</b>	<b>1,6</b>	<b>60.547</b>	<b>-1,6</b>

(\*) Tasas de variación con respecto al mismo periodo del año anterior

Tabla 6.1

### Utilización de la capacidad de refino en España y OCDE (\*)



(\*) Fuente AIE

Gráfico 6.1

### Crudo y materia prima procesada Grado de utilización de la capacidad de refino

En el gráfico 6.2, se aprecia la evolución de las cantidades de crudo y materia prima procesada en miles de toneladas, el grado de utilización de la capacidad de refino mensual y la media de utilización de la capacidad de refino, que se sitúa para los últimos doce meses en el 89,3%.

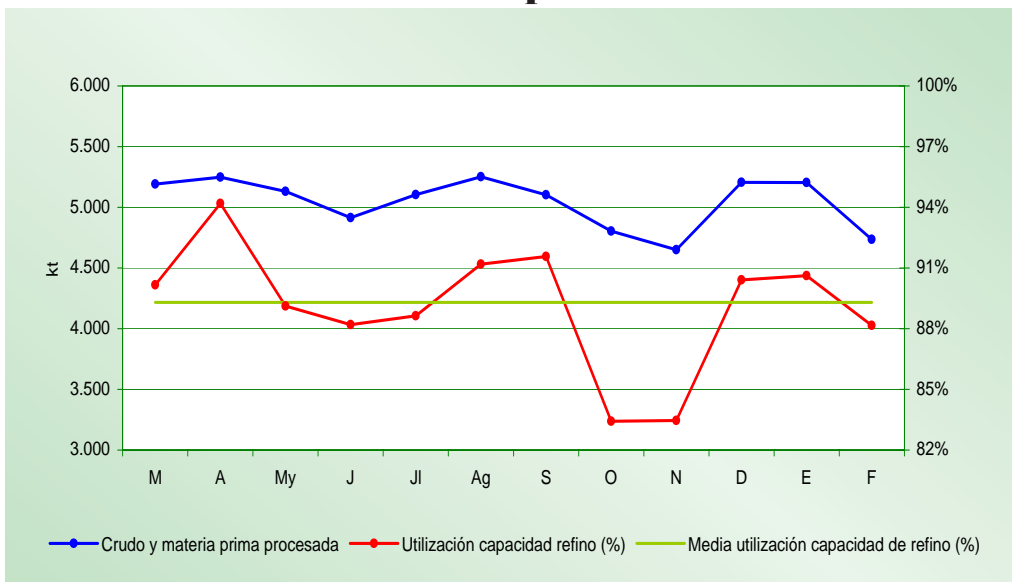


Gráfico 6.2



## Stocks de crudo, materias primas y productos petrolíferos

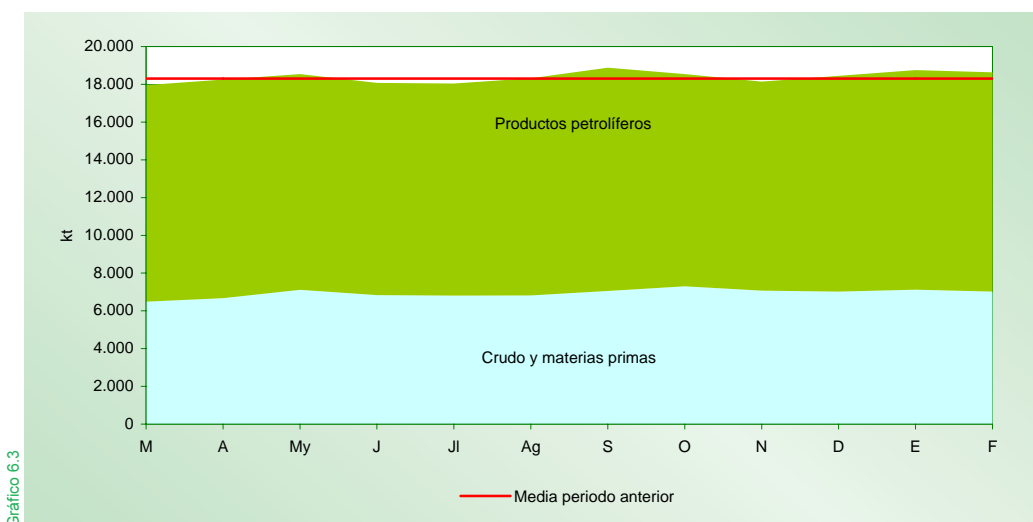
	Febrero 07		Enero 08		Febrero 08		Tasa de variación (%)	
	kt	(%)	kt	(%)	kt	(%)	mes anterior	mes año anterior
Crudo y mat. Primas	7.057	37,9	7.119	38,0	7.021	37,7	-1,4	<b>-0,5</b>
Productos petrolíferos	11.582	62,1	11.634	62,0	11.610	62,3	-0,2	<b>0,2</b>
<b>Total</b>	<b>18.639</b>	<b>100,0</b>	<b>18.753</b>	<b>100,0</b>	<b>18.631</b>	<b>100,0</b>	<b>-0,7</b>	<b>0,0</b>

Al finalizar el mes de febrero, el nivel de stocks de crudo de petróleo, materias primas y productos petrolíferos, se situó en 18,63 millones de toneladas, sin variaciones con respecto al mismo mes del año anterior. Si se comparan los stocks con los habidos en la media de los últimos doce meses, éstos han crecido 330 kt, situándose apreciablemente por encima de esa media, que se sitúa en 18,30 millones de toneladas.

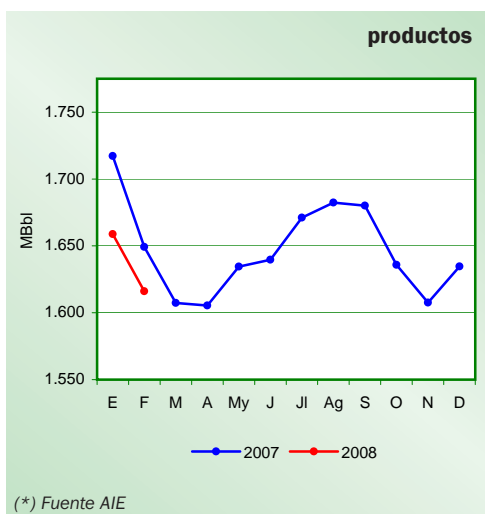
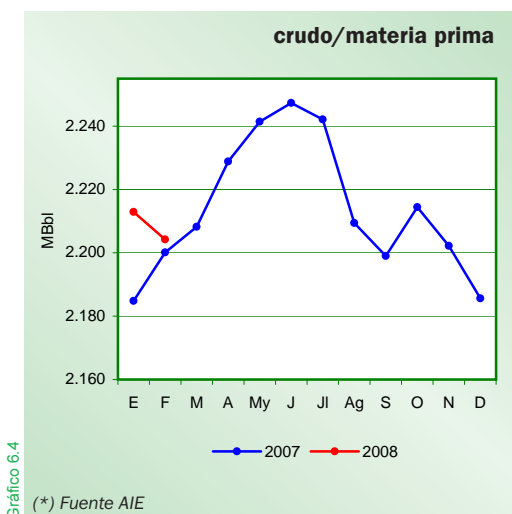
La estructura de los stocks, a finales del mes de febrero, está compuesta por un 37,7% de crudos y materias primas y un 62,3% de productos petrolíferos.

En este gráfico, se representa la evolución de los stocks, tanto en cantidad como en composición. Se observa como éstos, en la actualidad, se mantienen ligeramente por encima de la media del periodo considerado.

## Evolución de los stocks



## Evolución stocks de crudo y productos petrolíferos OCDE (\*)



En los gráficos de evolución de los stocks de crudos y productos petrolíferos en la OCDE, se puede apreciar que los stocks de crudos se mantienen a finales del mes de febrero ligeramente por encima de los stocks del mismo mes de 2007 y registrando una ligera caída con respecto al pasado mes de enero. Mientras tanto, los stocks de productos se sitúan apreciablemente por debajo de los stocks existentes a finales de febrero del pasado el año.

### Balance mensual de producción y consumo de productos petrolíferos (kt)

Producción interior de crudo	11	<b>Producción de refinерías</b>	<b>4.694</b>
Importaciones de crudo	4.460	Consumos propios	-313
Productos intermedios y mat. aux.	167	Traspasos / dif. estadísticas	-7
Variación de existencias de mat. primas	98	Importaciones de productos petrolíferos	2.352
<b>Materia prima procesada</b>	<b>4.736</b>	Exportaciones de productos petrolíferos	-799
Pérdidas de refino	-42	Variación de existencias	24
<b>Producción de refinерías</b>	<b>4.694</b>	<b>Consumo interior de P. Petrolíferos</b>	<b>5.951</b>

Tabla 6.3

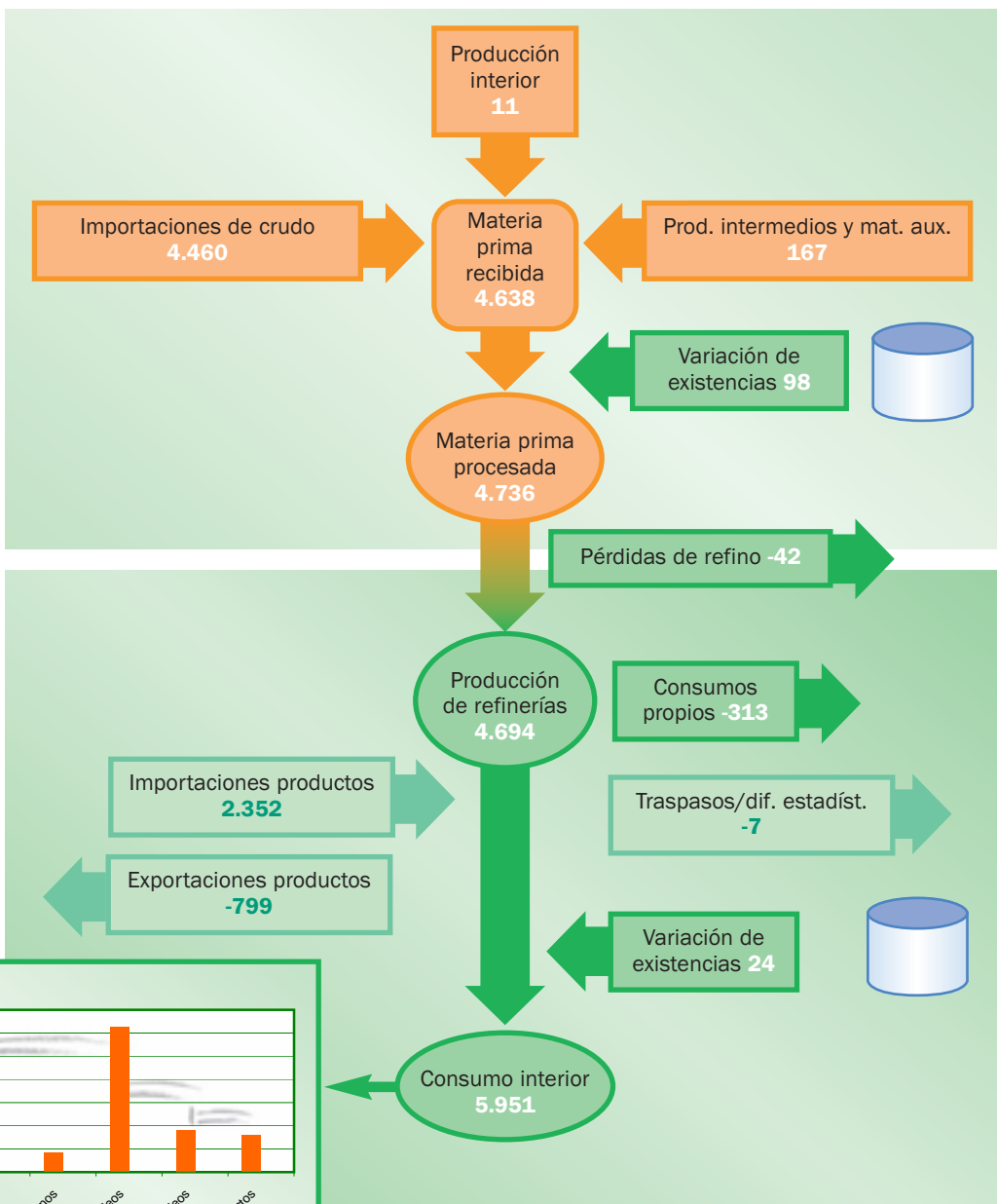
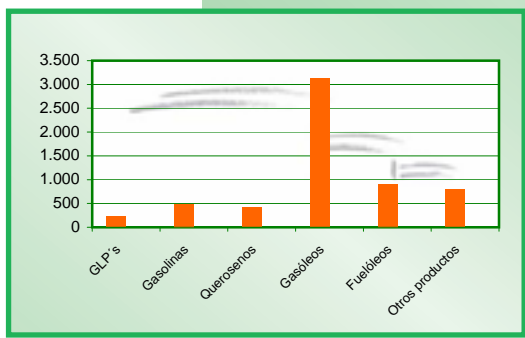


Gráfico 6.6



## Evolución de los precios de venta en España

### PVP gasolina y gasóleo de automoción (c€/litro)

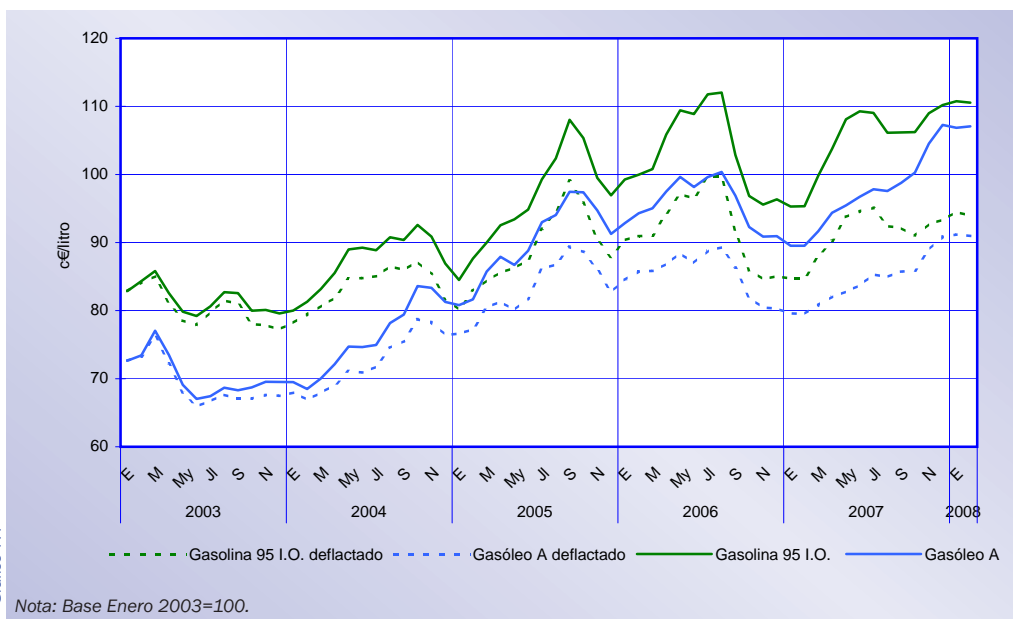
Tabla 7.1

	Precio de venta al público			Tasa de variación (%)	
	Feb - 2007	Ene - 2008	Feb - 2008	mes anterior	mes año anterior
PVP Gasolina 95 I.O. (c€/litro)	95,34	110,76	110,56	-0,2	<b>16,0</b>
PVP Gasóleo automoción (c€/litro)	89,52	106,86	107,07	0,2	<b>19,6</b>

En el mes de febrero, los precios medios de venta al público de los combustibles de automoción se han mantenido con ligeras oscilaciones - baja el 0,2% la gasolina y sube el 0,2% el gasóleo- con respecto al mes de enero pasado. Con respecto al mes de febrero de 2007, la gasolina ha incrementado su precio un 16,0% y el gasóleo lo ha hecho un 19,6%. Estas fuertes variaciones, han sido consecuencia de la creciente evolución al alza de las cotizaciones internacionales y la evolución del cambio \$/€.

### Evolución de precios de gasolina y gasóleo de automoción Valores actuales y deflactados según IPC interanual

Gráfico 7.1



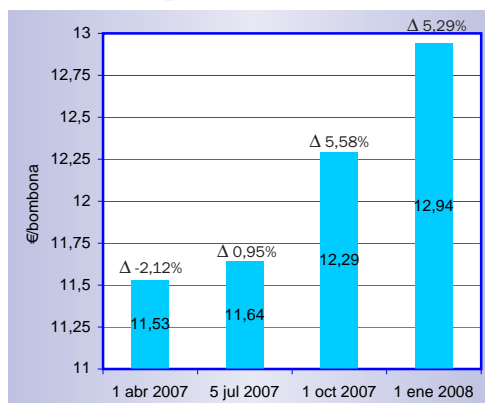
En el gráfico 7.1, se puede analizar la evolución de los precios de la gasolina de 95 I.O. y del gasóleo de automoción desde enero de 2003 hasta el presente, tanto en céntimos de euro corrientes, como en céntimos de euro constantes. De esta forma, se aprecia la evolución de los precios una vez descontada la inflación. Se puede observar que en términos reales las fluctuaciones de los precios son más atenuadas que en términos corrientes.

### PVP máximo bombona de butano (12,5 kg)

Tabla 7.2

Fecha	€/Bombona	% Δ
1 Enero 2006	11,24	10,30
1 Abril 2006	12,35	9,88
1 Julio 2006	12,13	-1,78
1 Octubre 2006	11,77	-2,97
1 Enero 2007	11,78	0,08
1 Abril 2007	11,53	-2,12
5 Julio 2007	11,64	0,95
1 Octubre 2007	12,29	5,58
1 Enero 2008	12,94	5,29

### Evolución precio bombona (12,5 kg)



En el gráfico 7.2, se representa la evolución del precio de la bombona de butano de 12,5 kg. El día uno de enero de 2008, el precio se incrementó 0,65 €/bombona, equivalente al 5,29%. Desde enero de 2007, el precio de la botella de butano se ha incrementado un 9,85%.

### PVP máximo de gas natural doméstico/comercial (c€/kWh)

En la tabla 7.3, así como en el gráfico adjunto que lo representa, se aprecian las evoluciones de los precios de las tarifas tipo T1 y T2 para los consumidores domésticos y comerciales. Estas tarifas experimentaron variaciones el día uno de enero del presente año: la tarifa T1 se incrementó el 4,9% y la tarifa T2 el 4,8%.

Fecha		Consumidor Tipo			
		Tarifa T1	% Δ	Tarifa T2	% Δ
2006	1 enero	6,7099	4,3	5,3984	4,3
	1 enero	6,8563	2,2	5,5174	2,2
2007	12 abril	6,7116	-2,1	5,3728	-2,6
	12 octubre	6,8729	2,4	5,5340	3,0
2008	1 enero	7,2116	4,9	5,8012	4,8

*Nota: Tarifa T1: consumo estimado de 3.000 kWh/año. Tarifa T2: consumo estimado de 12.000 kWh/año*

Tabla 7.3

### Evolución del precio de gas natural doméstico/comercial

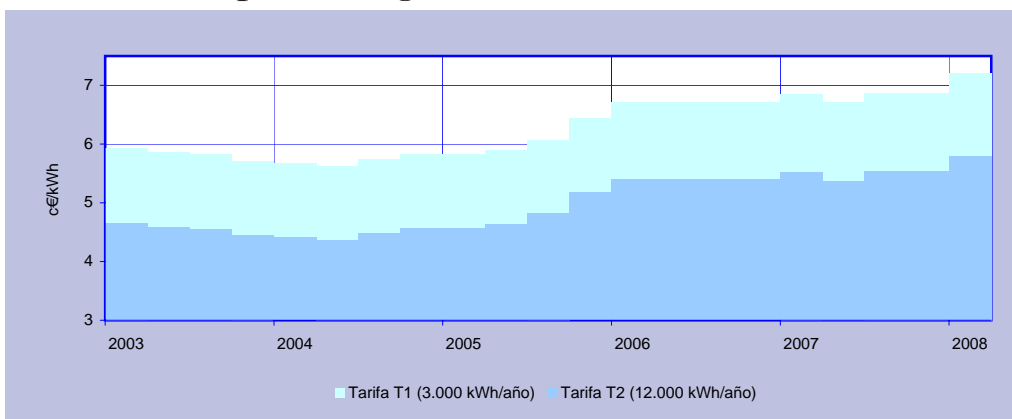


Gráfico 7.3

## Situación comparativa de precios en los países de la U.E.

### Comparativa de PVP de la gasolina 95 I.O.

En el análisis comparativo de los precios medios de venta al público de la gasolina de 95 I.O. en los principales países europeos, se aprecia que el precio en España, durante el mes de febrero, como es habitual, se mantiene muy por debajo de la media ponderada del precio en el resto de los países de la UE. En efecto, el PVP final es en España 25,00 c€/litro más bajo que la media europea, es decir, un 18,4% menor que en el resto de países considerados.

Esta situación, viene dada por la menor imposición indirecta que tienen los combustibles de automoción en España. Para el mes de febrero, la diferencia era de 20,27 c€/litro. La presión fiscal total (impuesto especial + IVA) en España para la gasolina de 95 I.O. es un 32,29% menor que en la media europea.

	media mensual									
	España	Holanda	Alemania	Francia	Reino Unido	Italia	Portugal	Dinamarca	MEDIA UE 14 Ponderada	Diferencia vs. España
PVP	110,56	152,01	136,83	134,12	138,82	136,16	136,32	136,56	135,55	-25,00
IVA	15,25	24,27	21,85	18,50	20,67	22,69	23,66	21,80	21,69	-6,44
IE	40,75	66,49	65,45	63,96	67,21	56,40	58,30	60,55	61,02	-20,27
PAI	54,56	61,25	49,53	51,66	50,93	57,07	54,37	54,21	52,84	1,72

Unidad: c€/litro.

Tabla 7.4

### Evolución del precio de la gasolina 95 I.O.

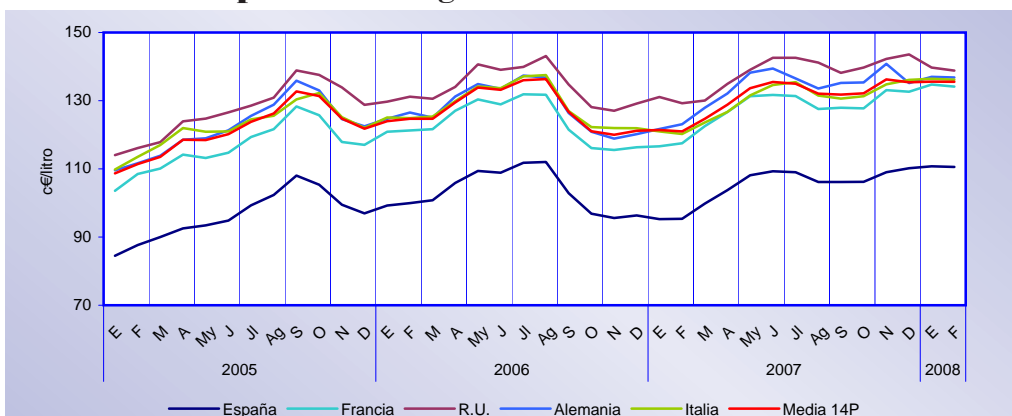
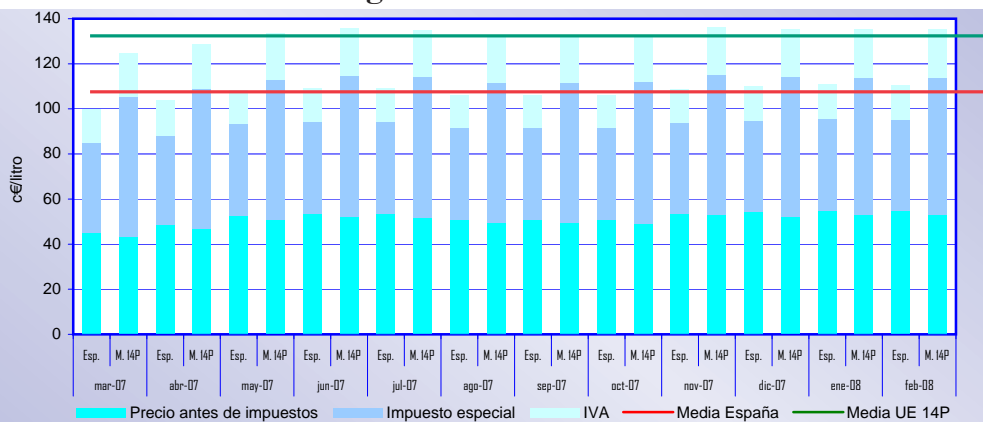


Gráfico 7.4

### Evolución de PVP de la gasolina de 95 I.O.

Gráfico 7.5



Media Últimos 12 Meses  
 UE 14P.....133,04  
 España.....107,42

En este gráfico, se ofrece la evolución en el año móvil de los precios de las gasolinas de 95 I.O. en España y en los países de la UE 14. Las líneas representan los precios medios del año móvil.

### Comparativa de PVP del gasóleo de automoción

Tabla 7.5

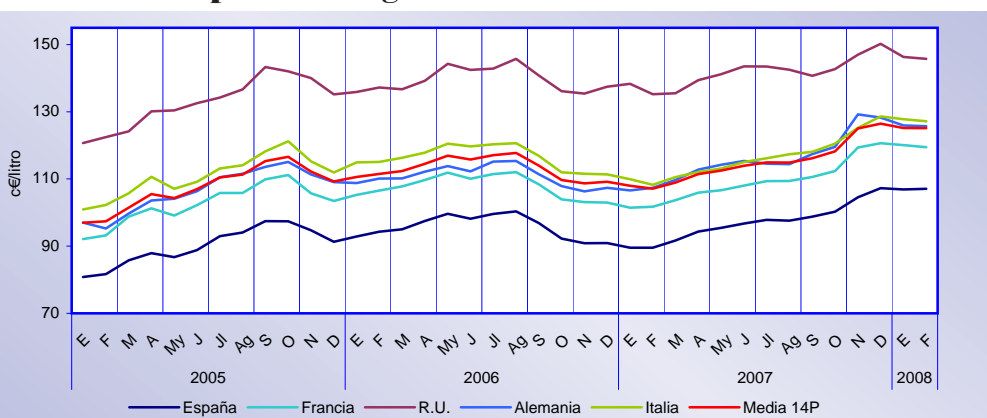
	España	Holanda	Alemania	Francia	Reino Unido	Italia	Portugal	Dinamarca	MEDIA UE 14 Ponderada	Diferencia vs. España
PVP	107,07	120,71	125,69	119,46	145,75	127,19	117,79	120,50	125,13	-18,06
IVA	14,77	19,27	20,07	16,48	21,71	21,20	20,44	19,24	20,02	-5,25
IE	31,14	38,05	47,04	45,82	67,21	42,30	36,44	41,54	45,55	-14,41
PAI	61,17	63,38	58,59	57,16	56,83	63,69	60,90	59,72	59,56	1,61

Unidad: c€/litro.

En el caso del gasóleo de automoción, la diferencia de precio con respecto a la media europea durante el mes de febrero, es de 18,06 c€/litro, lo que representa un precio un 14,4% inferior; esta diferencia disminuye ligeramente en los últimos meses. El impuesto especial sobre los hidrocarburos es en el caso del gasóleo un 31,6% inferior en España con respecto a la media europea. La presión fiscal total sobre el gasóleo de automoción es, en media, en España un 30,0% menor que en la U.E.

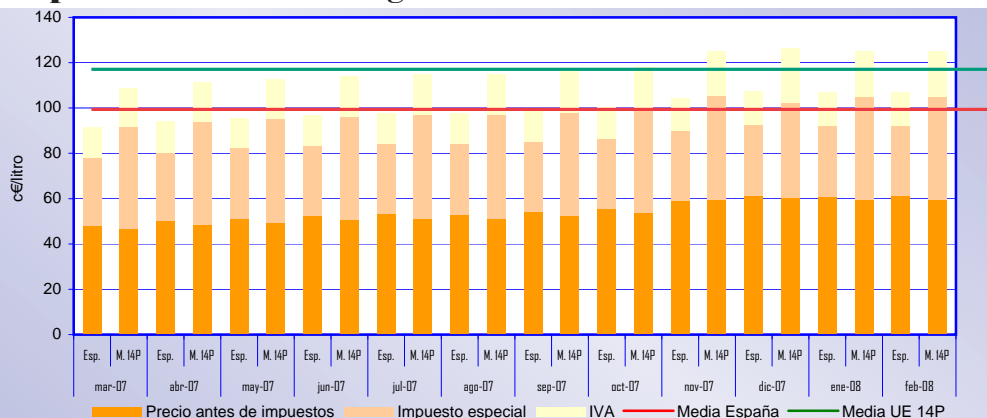
### Evolución del precio del gasóleo de automoción

Gráfico 7.6



### Comparativa de PVP del gasóleo automoción

Gráfico 7.7



Media Últimos 12 Meses  
 UE 14P.....117,74  
 España.....99,87

En este gráfico, se ofrece la evolución en el año móvil de los precios de los gasóleos de automoción en España y en los países de la UE 14. Las líneas representan los precios medios del año móvil.

### Comparativa del precio medio de venta del gas natural (uso doméstico/comercial)

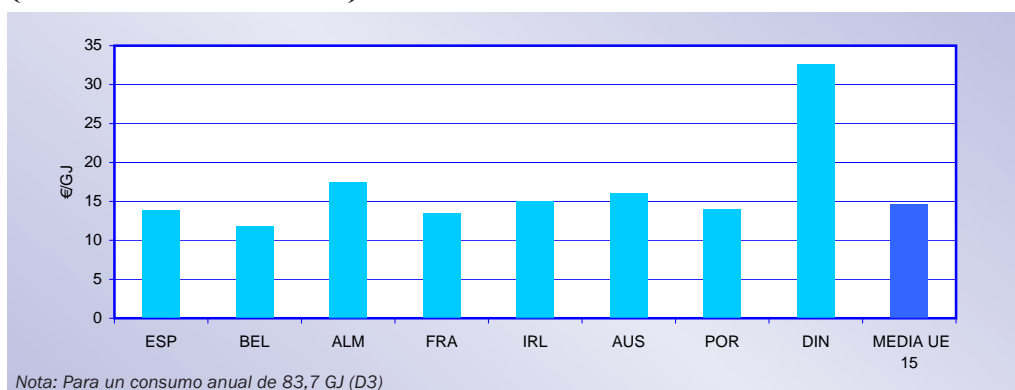
En la tabla 7.6, se han tomado tres consumidores tipo de gas natural para usos domésticos y comerciales. Para estos consumidores tipo, los precios en España son inferiores a la media comunitaria. En el caso del consumidor D1 el precio es en España un 6,1% inferior a la media europea; para el consumidor D2 el precio es un 4,5% inferior a la media y en el caso del consumidor D3 el precio es un 5,5% más bajo en España que en la media europea.

Datos referidos al 2º semestre de 2007									€/GJ
Consumidor tipo	España	Bélgica	Alemania	Francia	Irlanda	Austria	Portugal	Dinamarca	MEDIA UE 15
D1	19,34	20,45	27,74	20,94	35,90	24,10	22,20	47,80	<b>20,59</b>
D2	17,34	16,86	23,60	18,79	29,80	19,86	18,73	32,56	<b>18,16</b>
D3	13,84	11,78	17,48	13,46	15,06	15,99	13,96	32,56	<b>14,65</b>

Nota: D1: Consumo anual 8,37 GJ; D2: Consumo anual 16,74 GJ; D3: Consumo anual 83,7 GJ. Fuente: Eurostat.

Tabla 7.6

### Precio medio de venta del gas natural (D3) (uso doméstico/comercial)



Nota: Para un consumo anual de 83,7 GJ (D3)

Gráfico 7.8

### Comparativa del precio medio de venta del gas natural (usos industriales)

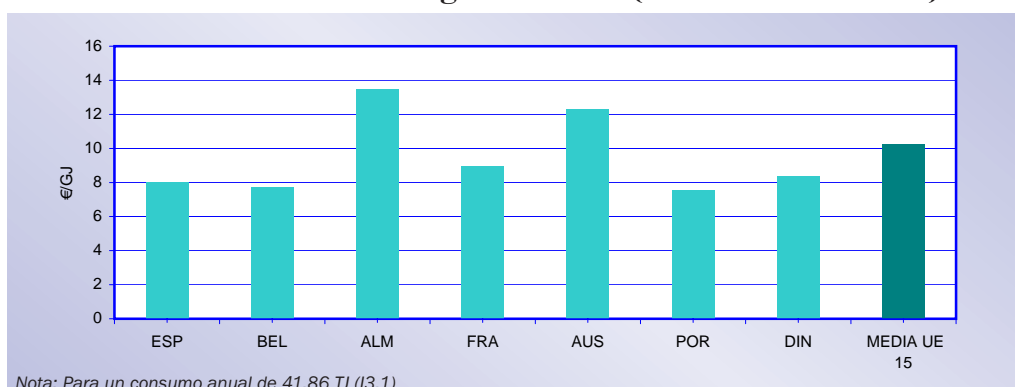
En la tabla 7.7, se comparan cuatro consumidores tipo para usos industriales. En todos los casos considerados los precios españoles se encuentran por debajo de los precios medios europeos.

Datos referidos al 2º semestre de 2007									€/GJ
Consumidor tipo	España	Bélgica	Alemania	Francia	Irlanda	Austria	Portugal	Dinamarca	MEDIA UE 15
I1	11,35	10,81	15,45	11,94	15,37	14,32	11,45	19,29	<b>13,26</b>
I2	8,36	10,58	14,04	10,57	12,26	13,24	9,86	16,27	<b>11,98</b>
I3.1	7,99	7,72	13,48	8,96	-	12,33	7,55	8,36	<b>10,24</b>
I4.1	7,73	7,42	11,21	8,03	-	-	5,43	7,18	<b>8,8</b>

Nota: I1: Consumo anual 0,4186 TJ; I2: Consumo anual 4,186 TJ; I3.1: Consumo anual 41,86 TJ; I4.1: Consumo anual 418,6 TJ. Fuente: Eurostat.

Tabla 7.7

### Precio medio de venta del gas natural (I3.1 usos industriales)



Nota: Para un consumo anual de 41,86 TJ (I3.1)

Gráfico 7.9



## Evolución de las cotizaciones internacionales de los crudos y productos petrolíferos

### Precio crudo Brent (dated)

		FOB \$/Bbl	\$/€
2004		38,27	1,2432
2005	1t	47,72	1,3113
	2t	51,68	1,2594
	3t	61,58	1,2199
	4t	56,89	1,1884
2006	1t	61,79	1,2023
	2t	69,59	1,2582
	3t	69,60	1,2743
	4t	59,60	1,2887
2007	1t	57,76	1,3106
	2t	68,76	1,3481
	3t	74,72	1,3738
	4t	88,45	1,4486
2008	Enero	92,00	1,4718
	Febrero	95,04	1,4748

Tabla 7.8

### Evolución precio crudo Brent (\$/Bbl)



Gráfico 7.10

### Diferencial Futuro (3 meses)-Dated Crudo Brent

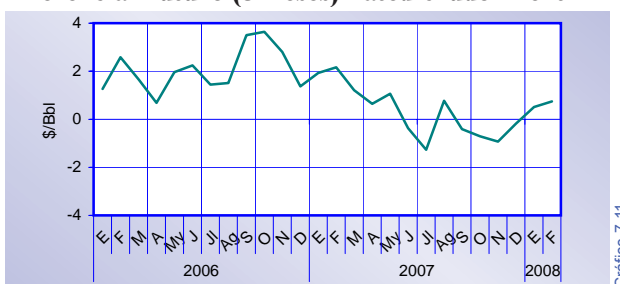


Gráfico 7.11

### Evolución de los precios Spot de Crudos (\$/Bbl)

Crudos	°API	Cotizaciones a fin de mes					Cotizaciones medias última semana del mes													
		Enero					2007												2008	
		2002	2004	2005	2006	2007	M	A	My	J	Jl	Ag	S	O	N	D	E	F		
<b>Cercano Oriente</b>																				
Arabia Ligerio	33,4	17,39	28,03	39,57	60,22	48,23	60,26	62,65	64,56	66,16	72,59	67,69	75,77	81,43	89,94	91,00	88,33	95,07		
Qatar (Dukhan)	41,2	19,20	29,92	44,26	64,01	54,46	64,40	67,89	69,50	69,74	74,27	72,37	78,22	81,17	91,86	91,96	90,48	96,88		
Abu Dhabi (Murban)	39,6	19,71	30,65	44,65	64,33	54,98	64,98	68,13	70,15	71,11	75,25	71,66	79,40	83,52	92,49	92,24	91,05	97,94		
Kuwait	32,0	18,10	28,53	38,02	58,42	47,46	58,12	61,39	63,39	63,99	68,64	65,38	73,97	77,72	87,46	86,16	85,48	90,46		
Irán (ligero)	33,9	19,18	28,48	42,65	60,48	48,68	60,34	64,49	64,49	68,85	74,12	68,83	76,91	81,10	91,19	91,51	88,12	95,64		
Irán (pesado)	31,0	18,88	27,23	40,45	58,33	46,98	58,34	62,79	63,34	67,55	72,67	67,53	75,37	79,40	89,39	89,31	86,22	93,74		
<b>Mediterráneo/África</b>																				
Irak (Kirkuk)	36,2	-	26,44	38,79	59,83	48,72	60,33	62,19	64,27	66,84	73,13	68,03	73,94	79,63	89,74	89,06	87,60	93,47		
Argelia (Saharan)	45,0	19,63	30,74	46,81	65,77	55,58	66,74	70,13	70,82	72,24	78,62	72,06	80,09	85,49	95,32	95,09	93,10	100,14		
Egipto (Suez)	31,1	15,82	25,37	37,48	58,38	47,08	58,90	60,97	62,85	65,76	71,51	66,61	72,43	78,17	88,46	88,19	86,20	92,06		
Libia (Es Sider)	37,0	19,60	29,90	43,47	63,26	52,51	64,47	65,71	67,18	70,05	76,02	70,73	77,00	83,37	93,33	93,63	90,69	96,10		
Nigeria (Bonny)	36,7	19,73	30,47	46,73	65,74	56,17	67,31	70,24	71,04	73,56	79,06	73,62	80,96	86,12	95,99	95,16	94,04	100,40		
<b>América del Norte</b>																				
E.E.U.U. (Texas Int.)	43,6	19,61	33,97	48,86	66,93	52,94	63,56	64,48	63,90	68,84	74,94	72,49	82,15	88,92	94,40	95,28	91,42	100,38		
México (Maya)	22,0	13,68	25,09	31,21	49,26	40,75	50,86	53,25	55,61	59,52	64,49	59,95	66,60	72,04	78,26	80,17	77,14	82,25		
<b>Mar del Norte</b>																				
Ekofisk	42,0	19,37	30,47	46,27	64,84	54,51	65,22	67,61	70,21	74,96	77,54	71,73	79,20	84,92	94,43	95,01	93,30	100,01		
Forties	36,4	19,53	30,61	46,64	65,47	54,65	64,97	67,19	68,99	74,29	77,11	69,94	77,91	83,82	93,70	94,03	91,85	98,20		
Brent	37,0	19,60	30,53	46,16	63,87	54,36	64,97	67,20	68,92	74,29	77,11	69,94	77,91	83,64	93,70	94,02	91,85	98,20		

Tabla 7.9

Fuentes: Platt's Oilgram Price y C.P.D.P.

Se ofrece la evolución de las cotizaciones internacionales de crudos FOB (sin fletes ni seguros) y de los productos petrolíferos (medias) en los mercados del noroeste de Europa y de Italia en \$/t. En el mes de febrero del presente año, exceptuando el fuel oil, todos los productos han experimentado incrementos apreciables en sus cotizaciones.

**Cotizaciones internacionales de productos petrolíferos FOB media NWE/Italia (\$/t)**

Periodo	Prem Unl 50 ppm	Jet Kerosene	ULSD 50 ppm	Gasoil 0,2	1% Fuel Oil	
2004	390,0	386,3	361,1	344,4	165,8	
2005	1t	430,5	474,0	467,6	425,4	202,7
	2t	500,8	545,3	520,1	473,8	246,0
	3t	621,4	622,8	592,3	562,2	291,0
	4t	522,4	578,6	550,2	525,2	289,8
2006	1t	550,1	594,7	558,9	539,1	316,7
	2t	694,9	676,4	637,6	615,6	315,9
	3t	667,5	679,2	634,4	609,4	308,1
	4t	522,9	588,1	554,3	537,5	254,9
2007	1t	546,4	573,4	528,8	510,3	248,3
	2t	727,6	653,6	618,4	593,7	324,6
	3t	695,0	703,1	673,0	651,1	376,6
	4t	775,4	848,6	810,9	777,3	461,5
2008	Enero	796,4	854,9	813,1	787,9	477,1
	Febrero	829,8	910,6	869,7	846,7	473,2

Fuente: Platt's Oilgram Price

Tabla 7.10

**Prem Unl 50 ppm**

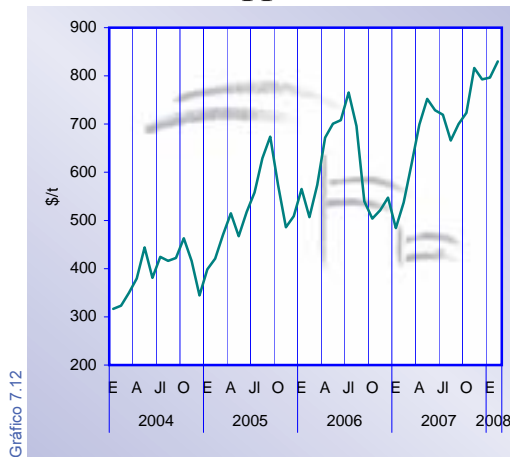


Gráfico 7.12

**Jet Kerosene**

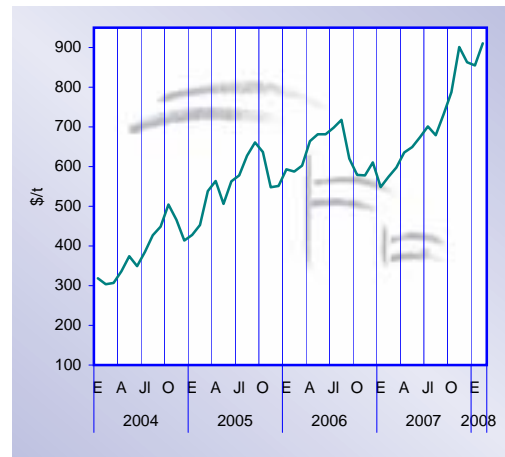


Gráfico 7.13

**ULSD 50 ppm**

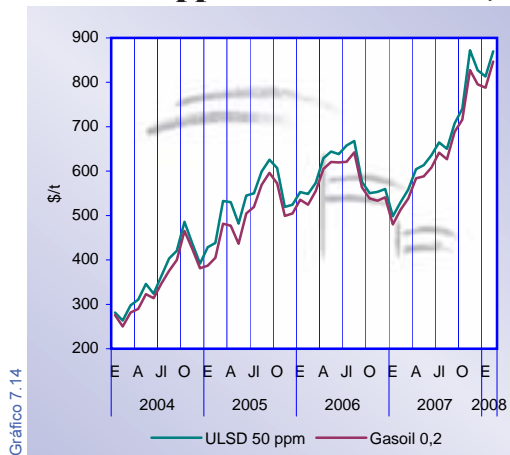


Gráfico 7.14

**Gasoil 0,2**

**1% Fuel Oil**

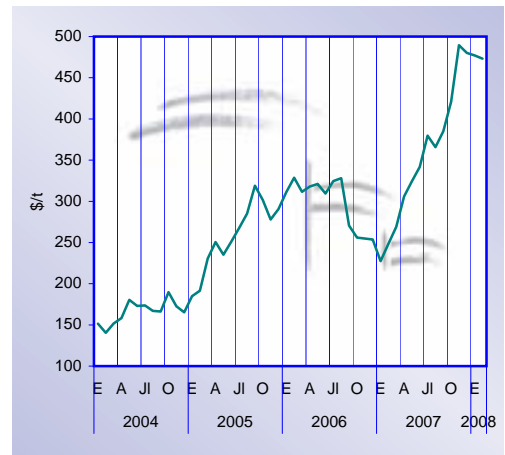


Gráfico 7.15

## Legislación Española

### DICIEMBRE 2007

- **Orden** EHA/3482/2007, de 20 de noviembre, por la que se aprueban determinados modelos, se refunden y actualizan diversas normas de gestión en relación con los Impuestos Especiales de Fabricación y con el Impuesto sobre las Ventas Minoristas de Determinados Hidrocarburos y se modifica la Orden EHA/1308/2005, de 11 de mayo, por la que se aprueba el modelo 380 de declaración-liquidación del Impuesto sobre el Valor Añadido en operaciones asimiladas a las importaciones, se determinan el lugar, forma y plazo de presentación, así como las condiciones generales y el procedimiento para su presentación por medios telemáticos.
- **Resolución** de 4 de diciembre de 2007, de la Dirección General de Política Energética y Minas, por la que se aprueba el plan de actuación invernal 2007-2008, para la operación del sistema gasista.
- **Real Decreto-Ley** 11/2007, de 7 de diciembre, por el que se detrae de la retribución de la actividad de producción de energía eléctrica el mayor ingreso derivado de la asignación gratuita de derechos de emisión de gases de efecto invernadero.
- **Resolución** de 10 de diciembre de 2007, de la Dirección General de Política Energética y Minas, por la que se hacen públicos los nuevos precios de venta, antes de impuestos, de los gases licuados del petróleo por canalización.
- **Resolución** de 29 de noviembre de 2007, de la Secretaría General de Industria, por la que se publica la Directriz 1/2007, de 26 de noviembre, para la designación de organismos autorizados de verificación metrológica.
- **Resolución** de 10 de diciembre de 2007, de la Secretaría General de Energía, por la que se modifica la de 26 de junio de 2007, por la que se aprueban diversos procedimientos de operación para su adaptación a la nueva normativa eléctrica.
- **Orden** ITC/3819/2007, de 17 de diciembre, por la que se aprueban las cuotas de la Corporación de Reservas Estratégicas de Productos Petrolíferos correspondientes al ejercicio 2008.
- **Resolución** de 20 de diciembre de 2007, del Congreso de los Diputados, por la que se ordena la publicación del Acuerdo de convalidación del Real Decreto-ley 11/2007, de 7 de diciembre, por el que se detrae de la retribución de la actividad de producción de energía eléctrica el mayor ingreso derivado de la asignación gratuita de derechos de emisión de gases de efecto invernadero.
- **Real Decreto** 1766/2007, de 28 de diciembre, por el que se modifica el Real Decreto 1716/2004, de 23 de julio, por el que se regula la obligación de mantenimiento de existencias mínimas de seguridad, la diversificación de abastecimiento de gas natural y la corporación de reservas estratégicas de productos petrolíferos.
- **Orden** ITC/3861/2007, de 28 de diciembre, por la que se establece la tarifa de último recurso del sistema de gas natural para el año 2008.
- **Orden** ITC/3862/2007, de 28 de diciembre, por la que se establece el mecanismo de asignación de la capacidad de los almacenamientos subterráneos de gas natural y se crea un mercado de capacidad.
- **Orden** ITC/3863/2007, de 28 de diciembre, por la que se establecen los peajes y cánones asociados al acceso de terceros a las instalaciones gasistas para el año 2008 y se actualizan determinados aspectos relativos a la retribución de las actividades reguladas del sector gasista.
- **Resolución** de 10 de diciembre de 2007, de la Dirección General de Política Energética y Minas, por la que se hacen públicos los nuevos precios máximos de venta, antes de impuestos, de los gases licuados del petróleo envasados, en envases de capacidad igual o superior a 8 kg.

### ENERO 2008

- **Resolución** de 8 de enero de 2008, de la Dirección General de Política Energética y Minas, por la que se hacen públicos los nuevos precios de venta, antes de impuestos, de los gases licuados del petróleo por canalización.
- **Resolución** de 11 de diciembre de 2007, de la Dirección General de Política Energética y Minas, por la que se modifica la denominación social de Regasificación y Equipos, S.A., en el registro administrativo de distribuidores, comercializadores y consumidores cualificados de combustibles gaseosos por canalización por la de Molgas Energía, S.A.U. y modificación del domicilio social.

### FEBRERO 2008

- **Resolución** de 11 de febrero de 2008, de la Dirección General de Política Energética y Minas, por la que se hacen públicos los nuevos precios de venta, antes de impuestos, de los gases licuados del petróleo por canalización.

- **Orden** EHA/373/2008, de 12 de febrero, por la que se reconoce la procedencia de la devolución extraordinaria de las cuotas del Impuesto sobre Hidrocarburos soportadas por los agricultores y ganaderos por las adquisiciones de gasóleo y se establece el procedimiento para su tramitación.
- **Corrección** de errores de la Orden ITC/3861/2007, de 28 de diciembre, por la que se establece la tarifa de último recurso del sistema de gas natural para el año 2008.
- **Corrección** de errores de la Orden ITC/3862/2007, de 28 de diciembre, por la que se establece el mecanismo de asignación de la capacidad de los almacenamientos subterráneos de gas natural y se crea un mercado de capacidad.
- **Corrección** de errores de la Orden ITC/3863/2007, de 28 de diciembre, por la que se establecen los peajes y cánones asociados al acceso de terceros a las instalaciones gasistas para el año 2008 y se actualizan determinados aspectos relativos a la retribución de las actividades reguladas del sector gasista.

## UNIDADES Y FACTORES DE CONVERSIÓN UTILIZADOS

**Prefijos:** Mega (M):  $10^6$  Giga (G):  $10^9$  Tera (T):  $10^{12}$

### Unidades y factores de conversión para energía:

A:	TJ	Gcal	Mtermias	Mtep	GWh
De:	Multiplicar por:				
TJ	1	238,8	0,2388	$2,388 \times 10^5$	0,2778
Gcal	$4,1868 \times 10^{-3}$	1	$10^{-3}$	$10^{-7}$	$1,163 \times 10^{-3}$
Mtermias	4,1868	$10^3$	1	$10^4$	1,163
Mtep	$4,1868 \times 10^4$	$10^7$	$10^4$	1	11630
GWh	3,6	860	0,86	$8,6 \times 10^5$	1

### Unidades y factores de conversión para volumen:

A:	Galones (US)	Barriles	Pie cúbico	Litro	Metro cúbico
De:	Multiplicar por:				
Galones (US)	1	0,02381	0,1337	3,785	0,0038
Barriles	42	1	5,615	159	0,159
Pie cúbico	7,48	0,1781	1	28,3	0,0283
Litro	0,2642	0,0063	0,0353	1	0,001
Metro cúbico	264,2	6,289	35,3147	1000	1

### Características de las tarifas de consumo a efectos de precios de gas natural:

#### ESPAÑA

Uso doméstico /comercial (Tabla 7.3) Presión de suministro $\leq 4$ bar	
Consumos (kWh/año)	
Tarifa T1	$\leq 5.000$
Tarifa T2	$>5.000 \leq 50.000$

#### U.E.

Uso doméstico /comercial (Tabla 7.6)		
	GJ	kWh
D1	8,37	2.325
D2	16,74	4.650
D3	83,7	23.250

#### Usos industriales (Tabla 7.7)

	TJ	kWh
I1	0,4186	116
I2	4,19	1.163
I3.1	41,86	11.628
I4.1	418,6	116.278



CORPORACIÓN DE RESERVAS ESTRATÉGICAS DE PRODUCTOS PETROLÍFEROS

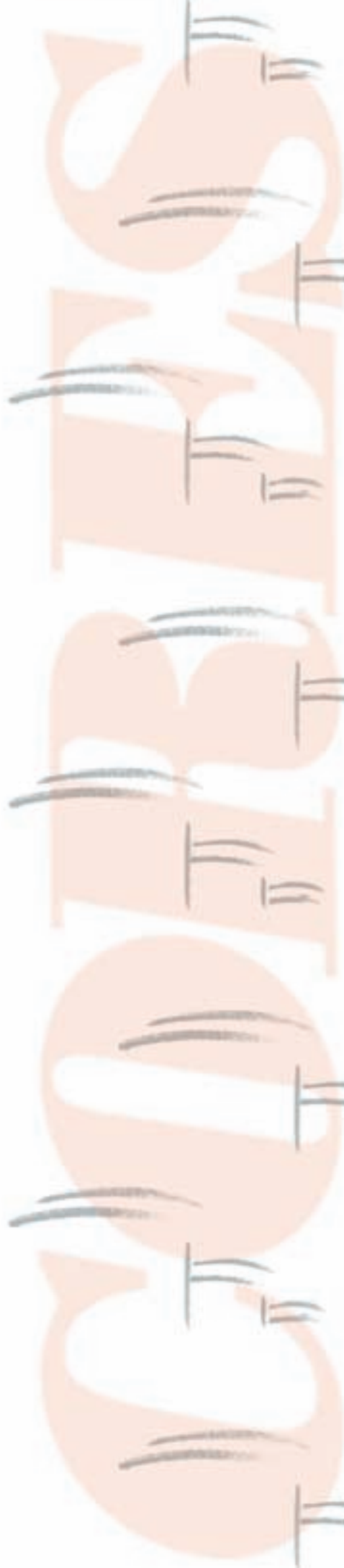
C/ Agastia, 80  
28043 Madrid  
España

Teléfono: +34 91 360 09 10  
Fax: +34 91 420 39 45  
e-mail: [cores@cores.es](mailto:cores@cores.es)  
<http://www.cores.es/>

Diseño y Producción:  
[azira.com](http://azira.com)

Dep. Legal: M-12466-1998





CORPORACIÓN DE RESERVAS ESTRATÉGICAS DE PRODUCTOS PETROLÍFEROS