

SUMARIO

1.	Aspectos de actualidad	1
2.	Consumo de productos petrolíferos	2
3.	Consumo y balance de gas natural	10
4.	Comercio exterior de hidrocarburos	13
5.	Producción y exploración de hidrocarburos	17
6.	Refino, stocks y balance de productos petrolíferos	18
7.	Precios de hidrocarburos	21
8.	Información legislativa	27

Consumo de energía primaria en España y grado de autoabastecimiento 2007-2006

(Unidad: ktep)

	Año 2007	Estructura (%)	Año 2006	Estructura (%)	Autoabastecimiento	
					2007	2006
Carbón	20.172	13,7	18.477	12,8	29,1	33,8
Petróleo	70.951	48,3	70.694	49,0	0,2	0,2
Gas natural	31.979	21,8	30.673	21,3	0,0	0,2
Nuclear	14.360	9,8	15.669	10,9	100,0	100,0
Hidráulica	2.341	1,6	2.200	1,5	100,0	100,0
Otras energías renovables	7.155	4,9	6.465	4,5	100,0	100,0
Residuos no renovables	402	0,3	411	0,3	100,0	100,0
Saldo eléctrico	-495	-0,3	-282	-0,2		
Total	146.864	100,0	144.306	100,0	20,6	21,6

Tabla 0.1

Consumo de energía final en España

(Unidad: ktep)

	Año 2007	Estructura (%)	Año 2006	Estructura (%)	% 2007/2006
Productos petrolíferos	55.175	51,0	53.919	51,2	2,3
Gas	17.137	15,8	16.457	15,6	4,1
Electricidad	22.079	20,4	21.511	20,4	2,6
Renovables	3.983	3,7	3.736	3,6	6,6
Total consumo final energético	100.809	93,2	97.888	93,0	3,0
<i>Usos no energéticos:</i>					
Productos petrolíferos	6.861	6,3	6.916	6,6	-0,8
Gas	477	0,4	441	0,4	8,1
Total consumo final	108.146	100,0	105.245	100,0	2,8

Tabla 0.2

Intensidad energética

(Unidad: ktep/M€ ctes.2000)

	2007	2006	% 2007/2006
Consumo de energía primaria/PIB	184,37	188,05	-2,0
Consumo de energía final/PIB	135,77	137,15	-1,0

Metodología: A.I.E.

Fuente: Dirección General de Política Energética y Minas. Actualización junio 2008.

Tabla 0.3

1. ASPECTOS DE ACTUALIDAD

Indicadores y tendencia

Indicadores	Fuente	Unidades	Penúltimo dato	Último dato	Periodo último dato	Tendencia	Observaciones ⁽⁴⁾
Consumo y demanda							
Total productos petrolíferos	CORES	kt	6.183	6.193	Abril 08	↑	Recuperación en abril: + 2,1%.
G.L.P.'s	CORES	kt	197	182	Abril 08	↓	Caída notable. Afecta temperatura media
Gasolinas	CORES	kt	526	521	Abril 08	↓	Atonía en el consumo. Año móvil: -4,1%.
Querosenos	CORES	kt	471	484	Abril 08	↑	Crecimiento moderado en el mes
Gasóleo automoción	CORES	kt	2.074	2.194	Abril 08	↑	Recuperación en abril. Afecta calendario
Gas natural	CORES	GWh	39.213	36.244	Abril 08	↑	Fuerte demanda. Afecta situación hidrológica
Comercio exterior							
Importación de crudo	CORES	kt	4.394	5.057	Abril 08	↑	Ligera recuperación. Detiene tendencia bajista
Importación de gas natural	CORES	GWh	40.533	35.145	Abril 08	↑	Continúa la tendencia alcista por fuerte demanda
Coste CIF del crudo importado	CORES	€/Bbl	65,11	67,09	Abril 08	↑	Se mantiene la fuerte tendencia al alza
Saldo productos petrolíferos	CORES	kt	1.876	1.348	Abril 08	↓	Caen importaciones y exportaciones
Saldo balanza energética	DGA	M€	-3.296	-4.954	Marzo 08	↑	Fuerte empeoramiento del déficit
Petróleo/S. balanza comercial	DGA	%	23,50	23,51	Marzo 08	=	Se mantiene el peso del petróleo en la balanza
Refino y stocks de petróleo							
Materia prima procesada	CORES	kt	4.935	5.141	Abril 08	↓	Apreciable caída en el mes: -2,1%
Utilización de la capacidad de refino	CORES	%	85,9	92,5	Abril 08	↑	Notable mejora respecto a marzo
Stocks de crudo y productos	CORES	kt	18.555	18.646	Abril 08	↑	Ligero crecimiento. Por encima de la media
Producción interior							
Crudo de petróleo	CORES	KT	12	11	Abril 08	↓	Baja en el mes. Crece en el acumulado anual
Gas natural	CORES	GWH	15	14	Abril 08	↓	Continúa la atonía en la producción
Grado de autoabastecimiento (petróleo)	CORES	%	0,19	0,18	Abril 08	=	Inapreciable
Grado de autoabastecimiento (gas)	CORES	%	0,04	0,04	Abril 08	=	Inapreciable
Precios crudos y productos							
Precio Brent (cotización media)	PLATT'S	\$/Bbl	103,66	108,97	Abril 08	↑	Continúa el alza sostenida
Cotización media mensual	BCE	\$/€	1,5527	1,5751	Abril 08	↑	Apreciación muy notable del euro en el mes
PVP gasolina 95 I.O.	MITYC	c€/litro	112,60	113,47	Abril 08	↑	En línea con los mercados internacionales
PVP gasóleo auto	MITYC	c€/litro	113,26	114,87	Abril 08	↑	En línea con los mercados internacionales
PVP botella de butano 12,5 kg	MITYC	€/bombona	12,94	14,10	Abril 08	↑	Subida en el mes de abril del 8,96%
Tarifa GN T1 doméstico y comercial	MITYC	c€/kWh	7,2116	7,3168	Abril 08	↑	Subida en el mes de abril del 1,5%
Indicadores de actividad							
PIB	INE	(%) Var. inter.	3,5	2,7	1 Tr. 2008	↓	Se acentúa la tendencia del 4º Tr. De 2007
Indicador sintético de Actividad	MEH	(%) Var. inter.	1,2	2,0	Abril 08	↓	En línea con la tendencia del PIB
Índice producción industrial ⁽¹⁾	INE	(%) Var. inter.	-3,2	-0,2	Abril 08	↓	Mantiene la tendencia a la baja
Consumo energía eléctrica ⁽²⁾	REE	(%) Var. inter.	2,8	3,2	Abril 08	↑	Se frena la caída de meses precedentes
Consumo aparente de cemento ⁽³⁾	OFICEMEN	(%) Var. inter.	-17,8	-8,8	Abril 08	↓	Notable caída de la actividad del sector
Matriculación de automóviles	DGT	(%) Var. inter.	-27,9	1,4	Abril 08	↑	Freno momentáneo a la caída
Días inhábiles en el mes	MTAS	días	7	4	Abril 08	—	Calendario Oficial Estatal

Climatología del mes de Abril:

El mes de abril ha tenido en conjunto un carácter muy cálido en España, con temperaturas un poco más suaves en la mitad occidental y Cataluña y más altas en las comunidades de Valencia y Murcia y sobre todo en Canarias, en donde ha predominado el carácter extremadamente cálido, es decir temperatura media por encima del máximo del periodo 1971-2000. Las provincias de Castellón, Alicante y Murcia también han sido extremadamente cálidas. En el resto de la Península ha habido predominio del carácter muy cálido y algunas zonas de carácter cálido en el oeste de Galicia, León, norte de Extremadura y centro de Andalucía.

El mes de abril ha presentado un marcado contraste entre la vertiente atlántica peninsular, en la que el mes ha resultado muy húmedo en su mayor parte, y la vertiente mediterránea y ambos archipiélagos, donde ha resultado predominantemente seco o muy seco. Destaca el carácter extremadamente húmedo correspondiente a la zona del interior de la cuenca del Guadalquivir y sur de Castilla-La Mancha. Prácticamente en el resto de la vertiente atlántica el carácter del mes fue muy húmedo, incluyendo a Galicia, casi todo Castilla-León, Madrid, Extremadura, mitad septentrional de Castilla-La Mancha y provincias de Huelva y Cádiz. En la costa mediterránea el mes de abril resultó muy seco o seco en la zona comprendida entre Barcelona y Almería, así como en las Baleares.

Fuente: Agencia Estatal de Meteorología

Notas: (1) Filtrado calendario. (2) Corregido efecto temperatura y calendario. (3) Ajustado de calendario. (4) Las observaciones están fundamentadas en los organismos-fuente.

1. ASPECTOS DE ACTUALIDAD

● Se ha presentado los primeros datos del consumo de energía primaria y energía final en España en el año 2007 y que ahora ofrecemos en las tablas del BEH. En el pasado año, el consumo de energía primaria en nuestro país ascendió a 146.864 ktep, experimentando un incremento del 1,77%, menos de la mitad del crecimiento del PIB en el ejercicio, mejorando sensiblemente tanto el ratio de intensidad energética como la elasticidad de la demanda de energía con respecto al crecimiento del producto interior bruto.

● En el mes de abril, se recupera la demanda de productos petrolíferos, que en su conjunto, crece un 2,1% en contraste con el apreciable descenso experimentado en el pasado mes de marzo. Los productos que mayor incidencia tuvieron en el crecimiento de la demanda en el mes, fueron los gasóleos con un crecimiento del 5,0%, los fuelóleos que lo hicieron el 3,6% y los querosenos con un ligero 0,5%. El resto de productos –en especial GLP´s y gasolinas-, disminuyó su consumo.

● Continúa un mes más la intensa demanda de gas natural de nuestros mercados. La demanda en abril, alcanzó los 36.244GWh, un 22,4% superior a la del mismo mes del año anterior. En el acumulado del primer tercio del año, el crecimiento de la demanda es del 19,5%; en el caso del mercado para generación eléctrica, en el primer cuatrimestre del año, se incrementa un 64,9%.

● El total de crudos y materias primas procesadas durante el mes de abril fue de 5,14 millones de toneladas. El grado de utilización de la capacidad de refinado de la industria fue notable y alcanzó el 92,5%, tres puntos y medio por encima de la media de utilización de la capacidad en los doce últimos meses que es del 89,0%.

● Continúa la escalada de las cotizaciones de los productos petrolíferos en los mercados internacionales. En consecuencia, en abril, los precios de venta al público de estos productos se han visto también afectados aunque en menor cuantía, así, la gasolina 95 I.O. se incrementó en un 0,8% y el gasóleo auto en un 1,4%, con respecto al mes de marzo.

2. CONSUMO DE PRODUCTOS PETROLÍFEROS

Al concluir el primer tercio del año, el consumo de productos petrolíferos en España, repunta ligeramente, manteniendo la tendencia moderada de los últimos meses. La demanda de productos crece en el cuatrimestre el 0,1%.

En abril el consumo de productos petrolíferos asciende a 6,19 millones de toneladas, disminuyendo el consumo de GLP´s, gasolinas y "otros" en relación con el mismo mes de 2007, mientras crece el consumo de gasóleos, fuelóleos y, de forma muy ligera, los querosenos.

El consumo de biocombustibles supone en este mes el 2,56% en las gasolinas y el 1,83% en los gasóleos.

En el período del año móvil el consumo de productos petrolíferos mantiene una tendencia de crecimientos moderados –el 1,1%- y asciende a 74,95 millones de toneladas.

	Mes		Acumulado anual		Últimos doce meses		Estructura (%)	
	kt	Tv (%) (*)	kt	Tv (%) (*)	kt	Tv (%) (*)		
Gases licuados del petróleo (G.L.P´s)	182	-6,1	850	-3,9	2.028	0,6	2,7	Biocombustibles: 2,56%
Gasolinas	521	-5,5	2.028	-5,0	6.588	-4,1	8,8	
Querosenos	484	0,5	1.803	8,9	5.856	7,0	7,8	Biocombustibles: 1,83%
Gasóleos	3.017	5,0	12.340	-0,3	36.716	2,5	49,0	
Fuelóleos	949	3,6	3.766	-0,8	11.715	-3,1	15,6	
Otros productos (**)	1.041	-1,0	3.901	2,3	12.047	1,2	16,1	
Total (***)	6.193	2,1	24.689	0,1	74.950	1,1	100,0	

(*) Tasas de variación con respecto al mismo período del año anterior.

(**) Incluye bases y aceites lubricantes, productos asfálticos, coque y otros.

(***) Para obtener el consumo total nacional deben sumarse las mermas y autoconsumos que figuran en el balance de producción y consumo (Pág. 20)

Tabla 2.1

Evolución del consumo de productos petrolíferos

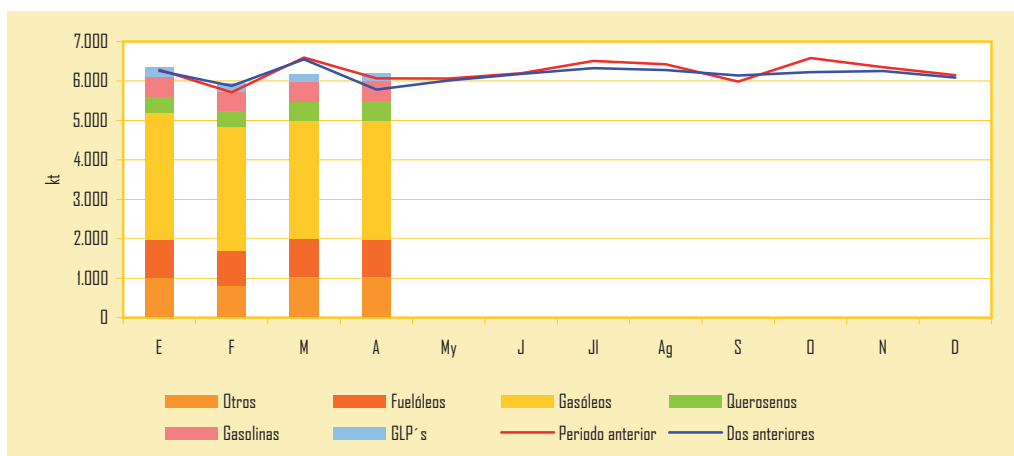


Gráfico 2.1

2. CONSUMO DE PRODUCTOS PETROLÍFEROS

Distribución del consumo de productos petrolíferos

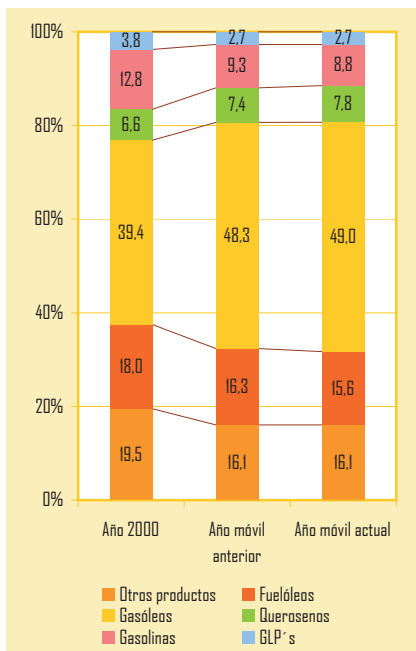


Gráfico 2.2

Indicadores de consumo de productos petrolíferos

	Mes anterior	En el mes	Período último dato
Transporte			
Transporte urbano total (*)	-14,62	12,04	Abril 08
Transporte interurbano total (*)	-8,84	8,39	Abril 08
Transporte por carretera (*)	-10,17	10,51	Abril 08
Transporte ferrocarril (*)	-7,0	5,12	Abril 08
Transporte aéreo (interior) (*)	2,45	-1,96	Abril 08
Marítimo (cabotaje) (*)	10,18	-12,94	Abril 08
Producción Industrial			
Índice Producción Industrial (1)	-3,2	-0,2	Abril 08
Bienes de consumo	-4,8	0,5	Abril 08
▶ B. consumo duradero	-9,3	-2,2	Abril 08
▶ B. consumo no duradero	-4,2	1,0	Abril 08
Bienes de equipo	-1,6	4,3	Abril 08
Bienes intermedios	-7,5	-2,4	Abril 08
Energía	10,1	-0,8	Abril 08

(*) Tasa de variación (%)
(1) Tasas corregidas de efecto de calendario.

Fuente: INE.

Tabla 2.2

En la distribución del consumo de productos petrolíferos de los doce últimos meses, se aprecia la importancia cada vez mayor de los destilados medios en la estructura del consumo en detrimento de los productos ligeros y pesados. Los productos intermedios continúan ganando peso estructural en la demanda, y en el año móvil actual, representan el 56,8% del consumo, una décima más de lo que suponía en el año móvil considerado el pasado mes de marzo.

El índice de producción industrial, que se considera un buen indicador del consumo de productos petrolíferos, experimenta en el mes una caída -el 0,2%-, bastante menor que la del mes pasado, una vez corregido el efecto calendario

Gases licuados del petróleo

Consumo de gases licuados del petróleo

	Mes		Acumulado anual		Últimos doce meses		
	kt	Tv (%) (*)	kt	Tv (%) (*)	kt	Tv (%) (*)	Estructura (%)
Envasado	99	-13,0	467	-7,8	1.219	-2,6	60,1
Granel	81	4,0	379	1,4	796	7,6	39,3
Automoción (envasado y granel)	1	6,7	4	-4,3	12	-6,4	0,6
Otros	-	-	-	-	-	-	-
Total	182	-6,1	850	-3,9	2.028	0,6	100,0

(*) Tasas de variación con respecto al mismo periodo del año anterior.

En el primer cuatrimestre del año, se produce un descenso del consumo de GLP's del 3,9%, como consecuencia de la buena temperatura media. En abril, se produce una caída sustancial del consumo -el 6,1%- con respecto al mismo mes del año anterior, continuando la tónica del pasado mes de marzo en el que el consumo se comportó de forma muy débil. En el año móvil, se produce un ligero incremento del consumo.

Tabla 2.3

Evolución del consumo y tipos de suministro

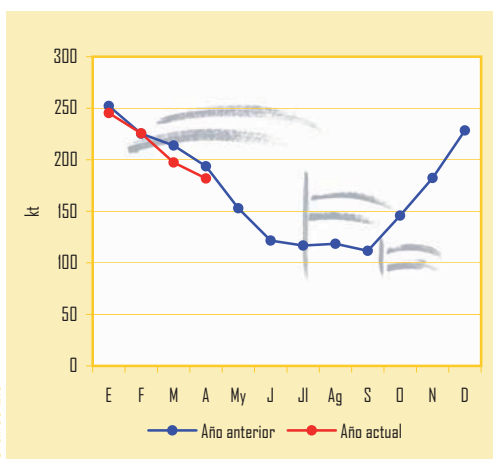


Gráfico 2.3

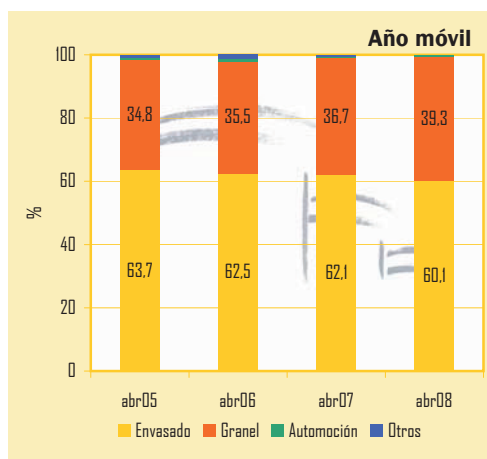


Gráfico 2.4

2. CONSUMO DE PRODUCTOS PETROLÍFEROS

Gasolinas

En abril, la demanda de gasolinas vuelve a experimentar un descenso del 5,5%. Se mantiene así, la tendencia de los meses anteriores de caídas continuadas en la demanda, con la única salvedad del pasado mes de febrero. Continúa, por tanto, el proceso de disminución en el consumo de gasolinas como consecuencia de la continua dieselización del parque móvil. En abril, una décima de punto del consumo de gasolinas ha sido sustituida por gasóleo auto.

En los doce últimos meses el consumo asciende a 6,59 millones de toneladas, un 4,1% menos que en el año móvil anterior.

Consumo de gasolinas

	Mes		Acumulado anual		Últimos doce meses		
	kt	Tv (%) (*)	kt	Tv (%) (*)	kt	Tv (%) (*)	Estructura (%)
95 I.O.	459	-4,4	1.785	-4,4	5.766	-3,9	87,5
98 I.O.	61	-13,1	241	-9,7	813	-5,0	12,3
Subtotal gasolinas auto	520	-5,5	2.026	-5,0	6.579	-4,1	99,9
Otras gasolinas	1	-5,3	3	-6,6	9	-0,3	0,1
Total	521	-5,5	2.028	-5,0	6.588	-4,1	100,0

(*) Tasas de variación con respecto al mismo periodo del año anterior.

Tabla 2.4

Evolución del consumo de gasolinas auto

En abril, el contenido en bioetanol de las gasolinas es del 2,56%

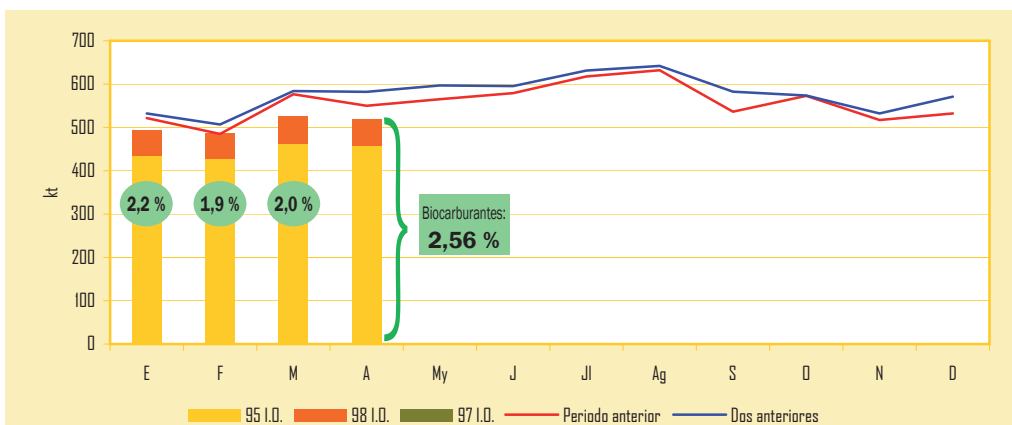


Gráfico 2.5

Distribución del consumo de gasolinas auto

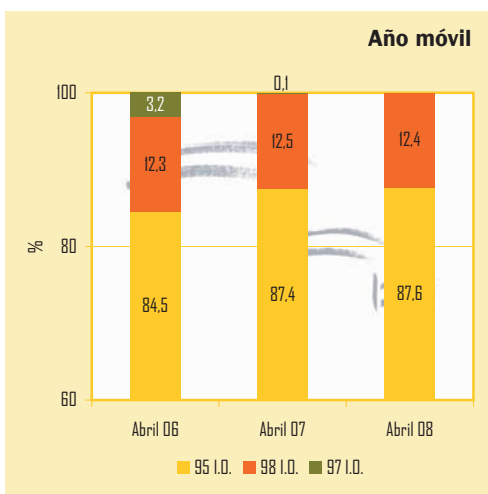


Gráfico 2.6

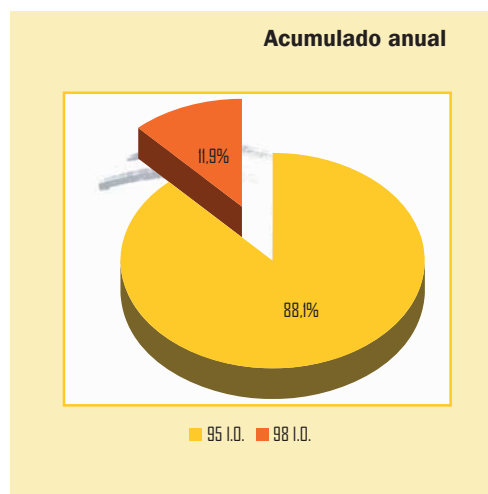


Gráfico 2.7

Gasóleos

Consumo de gasóleos

	Mes		Acumulado anual		Últimos doce meses		
	kt	Tv (%) (*)	kt	Tv (%) (*)	kt	Tv (%) (*)	Estructura (%)
Automoción (A)	2.194	7,5	8.421	1,3	25.876	3,3	70,5
Agrícola y pesca (B)	466	7,2	2.131	-0,6	6.077	4,0	16,6
Calefacción (C)	200	-14,1	1.177	-7,2	2.796	4,8	7,6
Otros gasóleos (**)	158	-3,5	611	-5,4	1.968	-12,1	5,4
Total	3.017	5,0	12.340	-0,3	36.716	2,5	100,0

Tabla 2.5

(*) Tasas de variación con respecto al mismo periodo del año anterior

(**) Incluye bunkers para la navegación marítima internacional

En el mes, vuelve a recuperarse el consumo de gasóleos que había caído con fuerza el pasado mes de marzo. El crecimiento de la demanda del total de gasóleos en el mes es del 5,0%, pese a la fuerte caída del gasóleo de calefacción –el 14,1%– como consecuencia de los factores climatológicos muy benignos imperantes en el mes. Por su parte el gasóleo de automoción creció el 7,5%, mientras que el gasóleo B de usos agrícolas y pesqueros lo hacía el 7,2%.

En el primer tercio del año, el consumo de gasóleos totaliza 12,34 millones de toneladas y representa el 50,0% del total del consumo.

En los doce últimos meses, el consumo de gasóleos, que asciende a 36,72 millones de toneladas, representa el 49,0% del total del consumo, manteniéndose como el principal producto en la estructura del consumo y en continuo crecimiento.

En el año móvil, el gasóleo de automoción sigue incrementando su peso relativo y representa ya el 70,5%, mientras que el gasóleo B –de usos agrícolas y pesqueros– supone el 16,6% y el de calefacción supone el 7,6% del total.

En abril, el contenido en biodiesel de los gasóleos es del 1,83 %.

Evolución del consumo de gasóleos

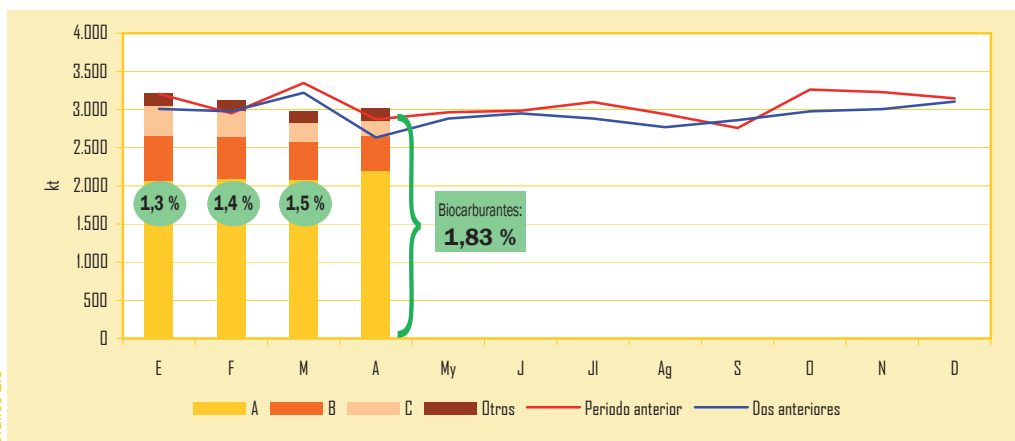


Gráfico 2.8

Distribución del consumo de gasóleos

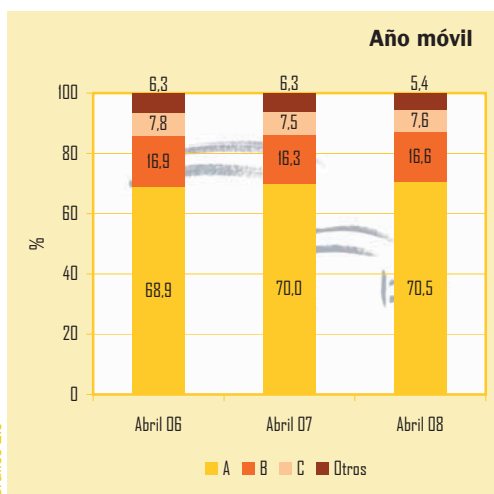


Gráfico 2.9

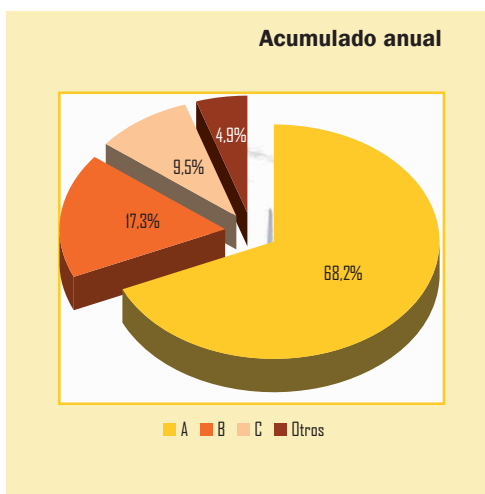


Gráfico 2.10

2 CONSUMO DE PRODUCTOS PETROLÍFEROS

Consumo de combustibles de automoción

Consumo de combustibles de automoción (gasolinas+gasóleo auto)

En los doce últimos meses, la demanda de combustibles de automoción, asciende a 32,46 millones de toneladas. El gasóleo de automoción representa el 79,7% y la gasolina el 20,3%. Como consecuencia del fenómeno de la dieselización del parque móvil.

El crecimiento del consumo de los combustibles de automoción en el año móvil con respecto al anterior alcanza el 1,7%, seis décimas por encima del crecimiento del conjunto del total de los productos petrolíferos.

En el gráfico de los datos acumulados de consumo del año móvil, se aprecia que la mayoría de los datos han sido positivos mes a mes, con la excepción del pasado mes de marzo, creciendo el peso relativo de los combustibles de automoción en la estructura del consumo y representando, en la actualidad, el 43,3% del total.

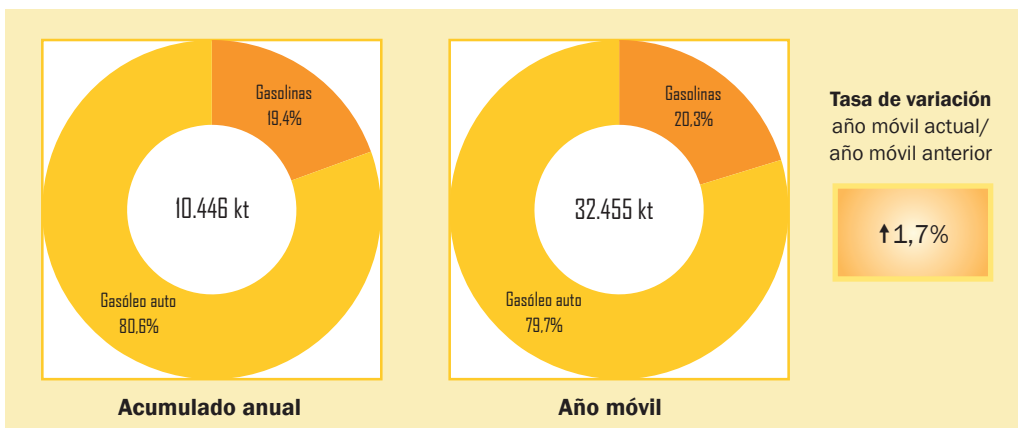


Gráfico 2.11

Evolución del consumo de combustibles de automoción (gasolinas+gasóleo auto)

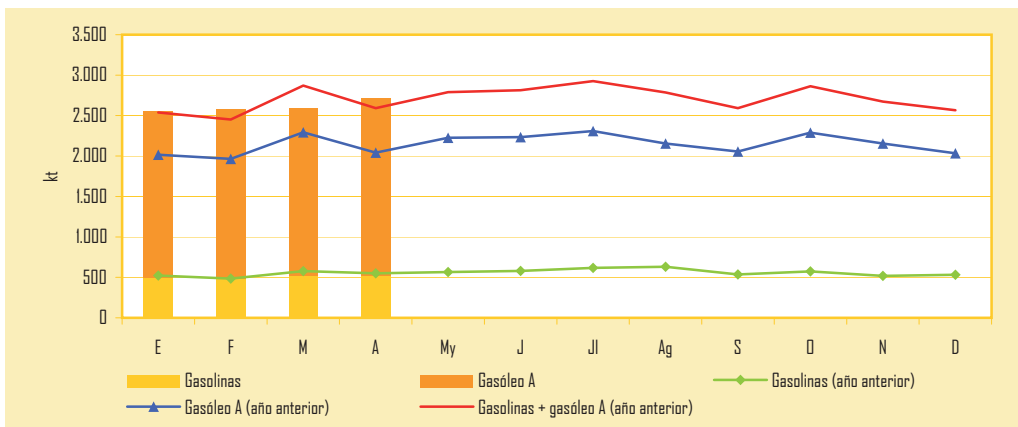


Gráfico 2.12

Evolución del consumo de combustibles de automoción (gasolinas+gasóleo auto)

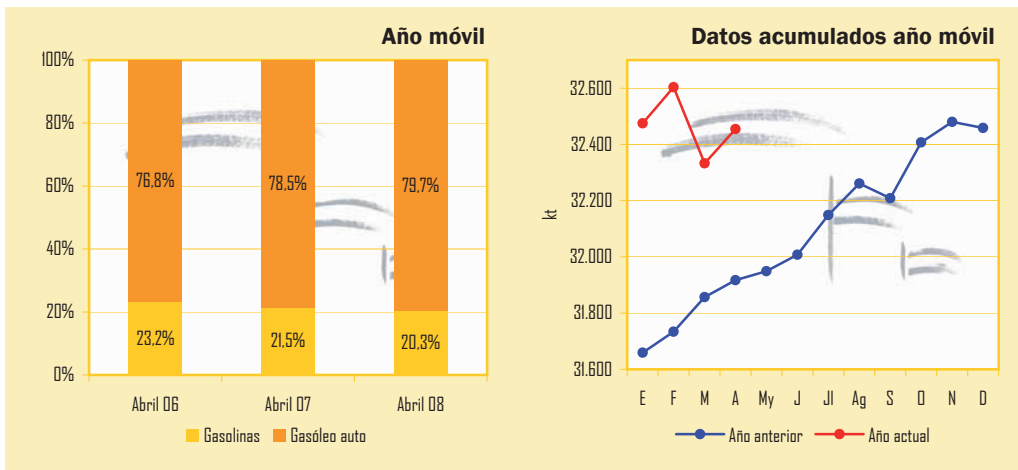


Gráfico 2.13

Gráfico 2.14

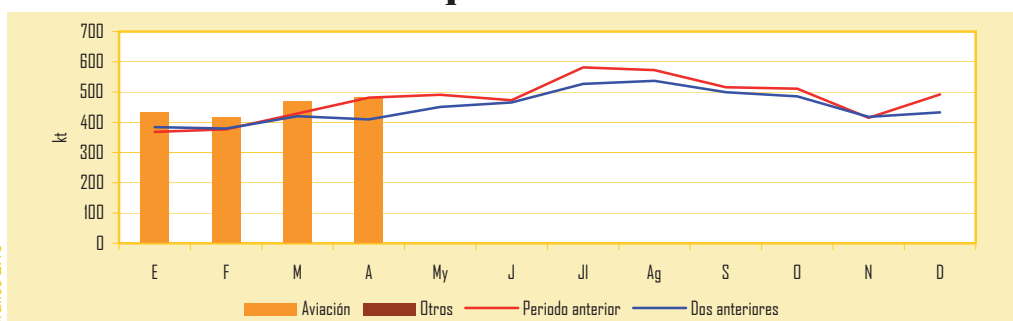
Querosenos

Consumo de querosenos

	Mes		Acumulado anual		Últimos doce meses		
	kt	Tv (%) (*)	kt	Tv (%) (*)	kt	Tv (%) (*)	Estructura (%)
Aviación	484	0,5	1.803	8,9	5.855	7,0	99,98
Otros	-	-	-	-	1	-30,1	0,02
Total	484	0,5	1.803	8,9	5.856	7,0	100,00

(*) Tasas de variación con respecto al mismo periodo del año anterior

Evolución del consumo de querosenos



El consumo de querosenos de aviación moderada, en abril, la fuerte y continuada tendencia al alza de los últimos meses, con un crecimiento del 0,5%, muy inferior a la de los pasados meses y alcanzando las 484 kt. En el año móvil, el consumo de querosenos alcanza los 5,86 millones de toneladas, un 7,0% más que en el año móvil anterior y en total consonancia con la apreciable actividad del transporte aéreo interior.

Fuelóleos y otros productos

Consumo de fuelóleos y otros productos

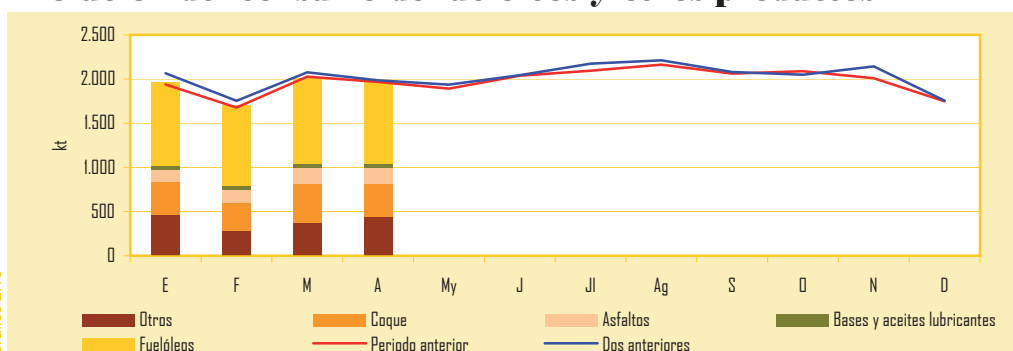
	Mes		Acumulado anual		Últimos doce meses		
	kt	Tv (%) (*)	kt	Tv (%) (*)	kt	Tv (%) (*)	Estructura (%)
Fuelóleo BIA	323	1,3	1.336	3,5	3.971	16,0	16,7
Otros fuelóleos	626	4,9	2.430	-3,0	7.744	-10,7	32,6
Total fuelóleos(**)	949	3,6	3.766	-0,8	11.715	-3,1	49,3
Otros productos							
Bases y aceites lub.	45	7,4	176	-1,9	546	-1,3	2,3
Asfaltos	182	-2,2	653	3,3	2.430	4,3	10,2
Coque	373	-1,8	1.512	1,3	4.507	1,0	19,0
Otros(***)	442	-0,6	1.560	3,3	4.564	0,0	19,2
Total otros productos	1.041	-1,0	3.901	2,3	12.047	1,2	50,7
Total fuelóleos y otros	1.990	1,2	7.668	0,8	23.762	-1,0	100,0

(*) Tasas de variación con respecto al mismo periodo del año anterior.

(**) Incluye bunkers para la navegación marítima internacional.

(***) Incluye naftas, condensados, parafinas, disolventes y otros.

Evolución del consumo de fuelóleos y otros productos



En abril, la demanda de fuelóleos y otros productos experimenta un ligero incremento del 1,2%, volviendo a la tendencia de los meses iniciales del año de crecimientos limitados, que se interrumpió el pasado mes de marzo. Durante el primer tercio del año, se ha producido un ligero incremento de la demanda de estos productos -el 0,8%-, mientras que en el año móvil se produce una caída del 1,0%, como consecuencia de la debilidad experimentada en los consumos de fuelóleos, que caen en el acumulado del año móvil el 3,1%, las bases y aceites lubricantes lo hacen el 1,3%, mientras los asfaltos crecen a tasas del 4,3%.

2. CONSUMO DE PRODUCTOS PETROLÍFEROS

Consumo de gasolinas y gasóleos por Comunidades Autónomas (kt)

	Mes actual						Últimos doce meses					
	Gasolinas			Gasóleos			Gasolinas			Gasóleos		
	95 I.O.	98 I.O.	Total	A+B	C	Total A+B+C	95 I.O.	98 I.O.	Total	A+B	C	Total A+B+C
Andalucía	75	6	81	412	13	424	962	82	1.044	5.017	176	5.193
Aragón	14	1	15	112	10	122	175	18	193	1.359	144	1.503
Asturias	9	1	10	60	7	66	114	16	130	696	70	766
Baleares	17	2	19	41	25	65	226	28	253	498	511	1.009
Canarias	29	19	49	65	10	76	341	232	573	786	143	929
Cantabria	6	1	6	37	1	38	69	8	77	438	12	450
Castilla y León	28	3	31	252	23	275	369	40	409	3.129	261	3.390
Castilla la Mancha	20	2	22	184	10	194	256	26	282	2.300	145	2.445
Cataluña	75	9	84	385	18	403	944	132	1.076	4.719	277	4.995
Ceuta	1	-	1	2	-	2	11	1	12	24	-	24
C. Valenciana	51	4	55	268	10	279	651	61	712	3.123	141	3.264
Extremadura	11	1	12	72	2	74	142	9	152	856	31	887
Galicia	25	2	27	181	21	202	316	36	352	2.147	269	2.416
La Rioja	3	-	3	21	3	24	34	4	38	254	34	288
Madrid	56	5	62	231	30	262	658	68	726	2.696	407	3.103
Melilla	-	-	-	1	-	1	7	-	7	17	-	17
Murcia	13	1	15	109	2	111	168	18	187	1.298	29	1.327
Navarra	7	-	8	71	4	75	86	7	93	788	49	837
País Vasco	18	2	20	157	9	166	235	27	262	1.806	99	1.905
Totales	459	61	520	2.659	200	2.859	5.766	813	6.579	31.952	2.796	34.748

Tabla 2.8

Combustibles automoción (%) (Gasolinas + gasóleo auto)

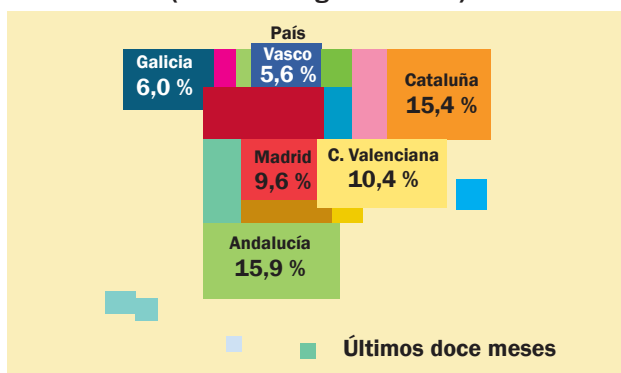


Gráfico 2.17

Gasolinas + gasóleos (%) (Gasolinas + gasóleos A+B+C)

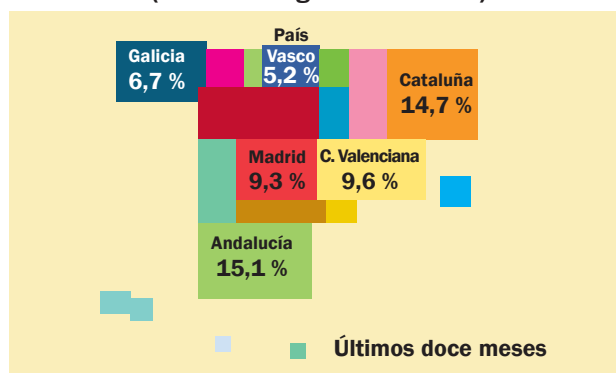
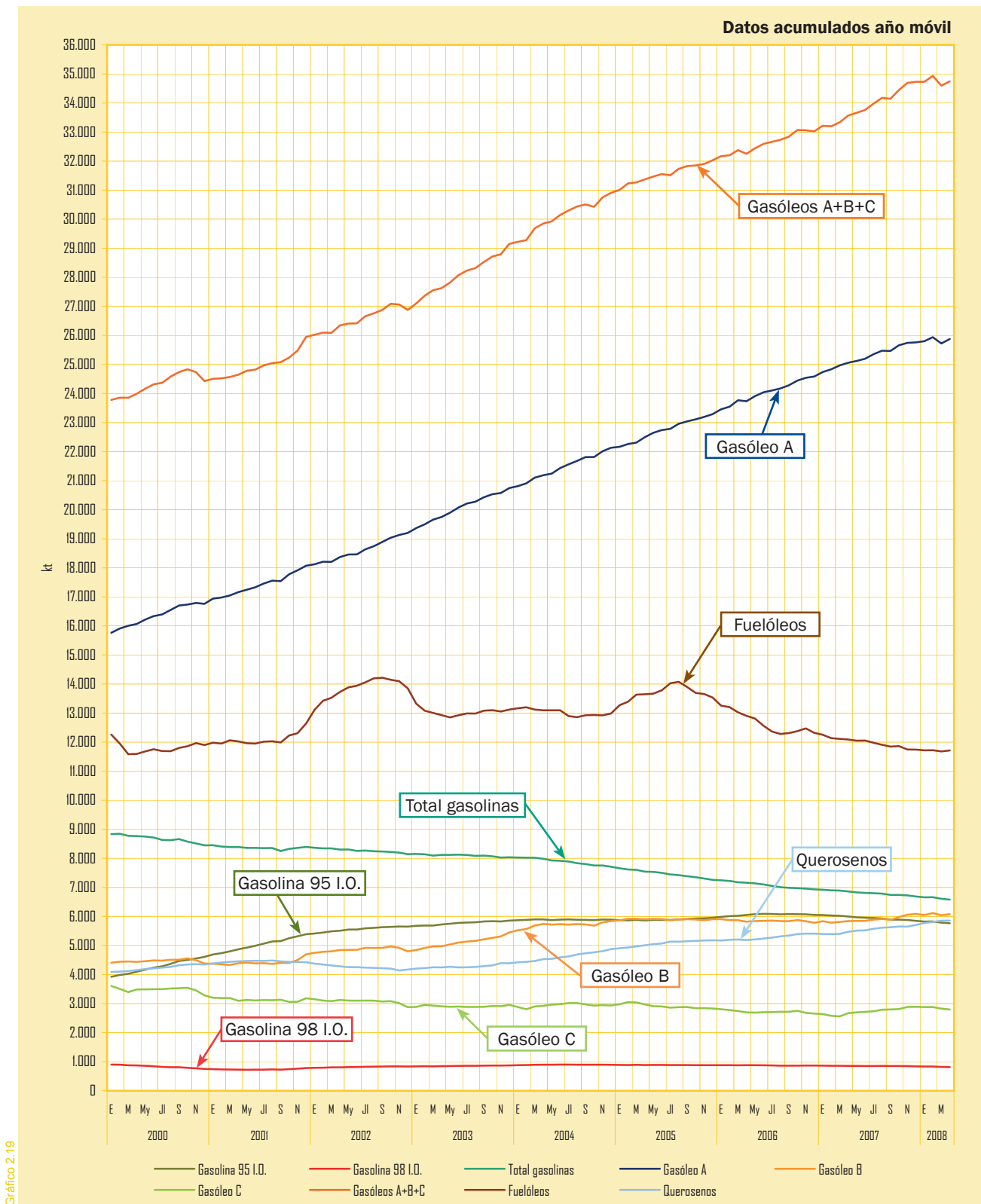


Gráfico 2.18

Evolución de las ventas de productos petrolíferos



3. CONSUMO Y BALANCE DE GAS NATURAL

En abril continúa la fuerte demanda de gas natural del mercado español creciendo de forma muy importante –el 22,4%– con respecto al mismo mes de 2007, alcanzando los 36.244 GWh, continuando así el apreciable crecimiento en la demanda que se produce desde el pasado mes de octubre, como consecuencia fundamentalmente del incremento de la demanda para generación eléctrica.

Los fuertes crecimientos de la demanda de gas natural en los últimos meses, motiva que el acumulado de los doce últimos meses registre también un crecimiento positivo del 12,6%, reforzando la tendencia creciente de los últimos meses. En abril, el consumo de gas natural para generación eléctrica crece el 69,4% y en el año móvil lo hace un 30,4%, y representa ya el 38,1% del total en la estructura de la demanda.

Consumo de gas natural por mercados

	Mes		Acumulado anual		Últimos doce meses		
	GWh	Tv (%) (*)	GWh	Tv (%) (*)	GWh	Tv (%) (*)	Estructura (%)
Mercado regulado							
Consumo convencional	2.499	-41,4	16.381	-33,5	38.292	-27,2	8,8
Generación eléctrica	-	-	-	-	-	-	-
Total mercado regulado	2.499	-41,4	16.381	-33,5	38.292	-27,2	8,8
Mercado liberalizado							
Consumo convencional(**)	19.252	14,7	85.469	14,2	229.779	11,7	53,1
Generación eléctrica	14.493	69,4	62.094	64,9	165.032	30,4	38,1
Total mercado liberalizado	33.745	33,2	147.563	31,1	394.810	18,9	91,2
TOTAL	36.244	22,4	163.944	19,5	433.103	12,6	100,0
GNL de consumo directo(**)	744	13,6	2.921	2,1	8.459	7,9	2,0

(*) Tasas de variación con respecto al mismo período del año anterior.

(**) GNL de consumo directo incluido en consumo convencional del mercado liberalizado.

Tabla 3.1

Consumo de gas natural por grupos (GWh)

	Grupo 1 (*)	Grupo 2	Grupo 3	GNL	Total
	(Presión >60 bares)	(Presión >4 bares ≤60 bares)	(Presión ≤4 bares)	Consumo directo	General
Mercado regulado					
Mes	-	-	2.499	-	2.499
Últimos doce meses	4.141	1.559	32.592	-	38.292
Mercado liberalizado					
Mes	16.192	14.180	2.629	744	33.745
Últimos doce meses	190.440	168.465	27.446	8.459	394.810

(*) Includo gas natural para materia prima.

Tabla 3.2

Consumo por grupos (Últimos doce meses)

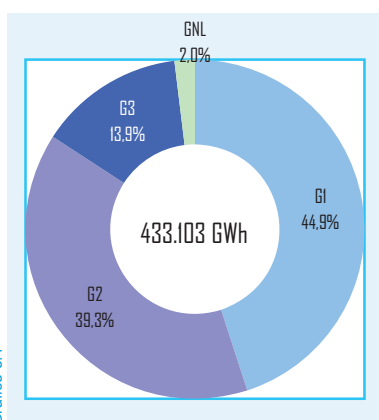


Gráfico 3.1

Consumo por mercados (Últimos doce meses)

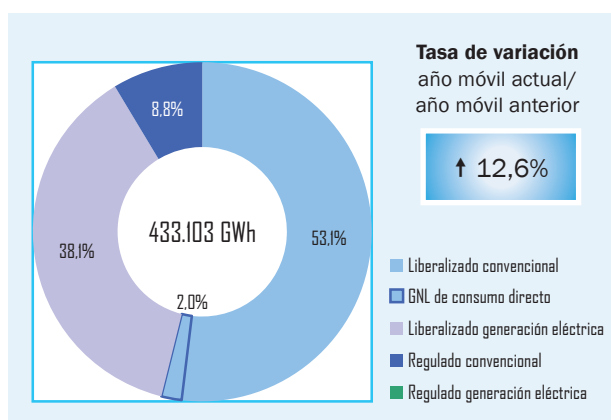
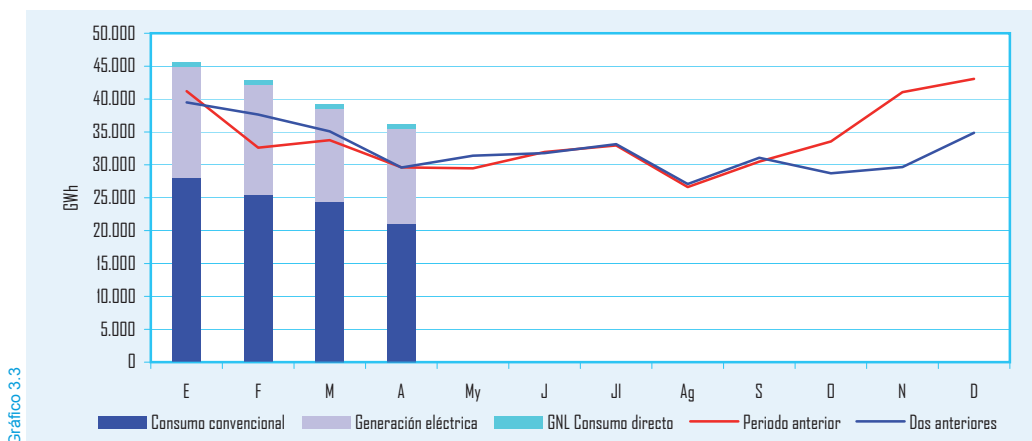


Gráfico 3.2

Evolución del consumo de gas natural



Consumos de gas natural por Comunidades Autónomas (GWh)

Comunidad	Mes				Acumulado anual				Últimos doce meses				Estructura (%)
	Grupo 1	Grupo 2	Grupo 3	Total	Grupo 1	Grupo 2	Grupo 3	Total	Grupo 1	Grupo 2	Grupo 3	Total	
Andalucía	4.905	878	159	5.942	20.805	3.629	810	25.243	64.243	11.804	1.831	77.878	18,3
Aragón	1.294	791	172	2.257	6.381	3.266	1.251	10.898	12.586	8.874	2.360	23.820	5,6
Asturias	-	319	228	546	-	1.333	947	2.279	-	3.722	1.787	5.509	1,3
Cantabria	377	198	91	666	1.484	822	469	2.775	4.366	2.314	988	7.667	1,8
Castilla y León	351	905	525	1.781	1.766	4.025	2.975	8.765	4.822	11.661	5.659	22.142	5,2
Castilla La Mancha	742	580	166	1.488	3.705	2.364	1.095	7.165	10.727	6.963	2.029	19.720	4,6
Cataluña	1.046	4.010	1.211	6.267	6.042	16.953	8.063	31.058	18.220	49.912	16.403	84.535	19,9
Comunidad Valenciana	1.634	2.427	192	4.253	7.565	9.339	1.300	18.204	18.409	27.202	2.688	48.299	11,4
Extremadura	-	74	56	130	-	244	266	511	80	681	545	1.306	0,3
Galicia	263	474	128	866	1.383	1.903	672	3.958	2.213	5.530	1.417	9.160	2,2
La Rioja	587	76	72	736	2.278	330	473	3.082	7.426	930	890	9.247	2,2
Madrid	206	586	1.375	2.167	798	2.575	8.753	12.126	2.421	6.883	16.629	25.933	6,1
Murcia	3.007	223	37	3.266	12.264	828	205	13.297	29.572	2.450	422	32.444	7,6
Navarra	811	386	188	1.385	2.710	1.841	1.032	5.583	7.736	4.931	1.988	14.654	3,5
País Vasco	971	2.253	527	3.751	4.568	9.057	2.454	16.079	11.757	26.146	4.429	42.332	10,0
Total general	16.192	14.180	5.128	35.501	71.750	58.508	30.764	161.023	194.577	170.003	60.065	424.645	100,0

Tabla 3.3 Nota: GNL consumo directo no incluido.
Debido a desajustes en la información remitida pueden encontrarse pequeñas diferencias entre los datos de consumos desglosados por escalones de presión y los desglosados por comunidades autónomas.

3. CONSUMO Y BALANCE DE GAS NATURAL

Balance de producción y consumo de gas natural (GWh)

Entradas		Salidas	
Entradas de gas natural	37.602	Salidas de gas natural	2.784
Producción interior de gas	14	Exportaciones	382
Importaciones GNL	23.786	Tránsitos de salida	2.402
Importaciones GN	11.359		
Tránsitos de entrada	2.443		
		Distribución y consumo	36.244
Variación de existencias	720	Consumo convencional	21.008
		Generación eléctrica	14.493
		GNL consumo directo	744
		Pérdidas y diferencias estadísticas	-706
Total	38.322	Total	38.322

Tabla 3.4

Balance de gas natural

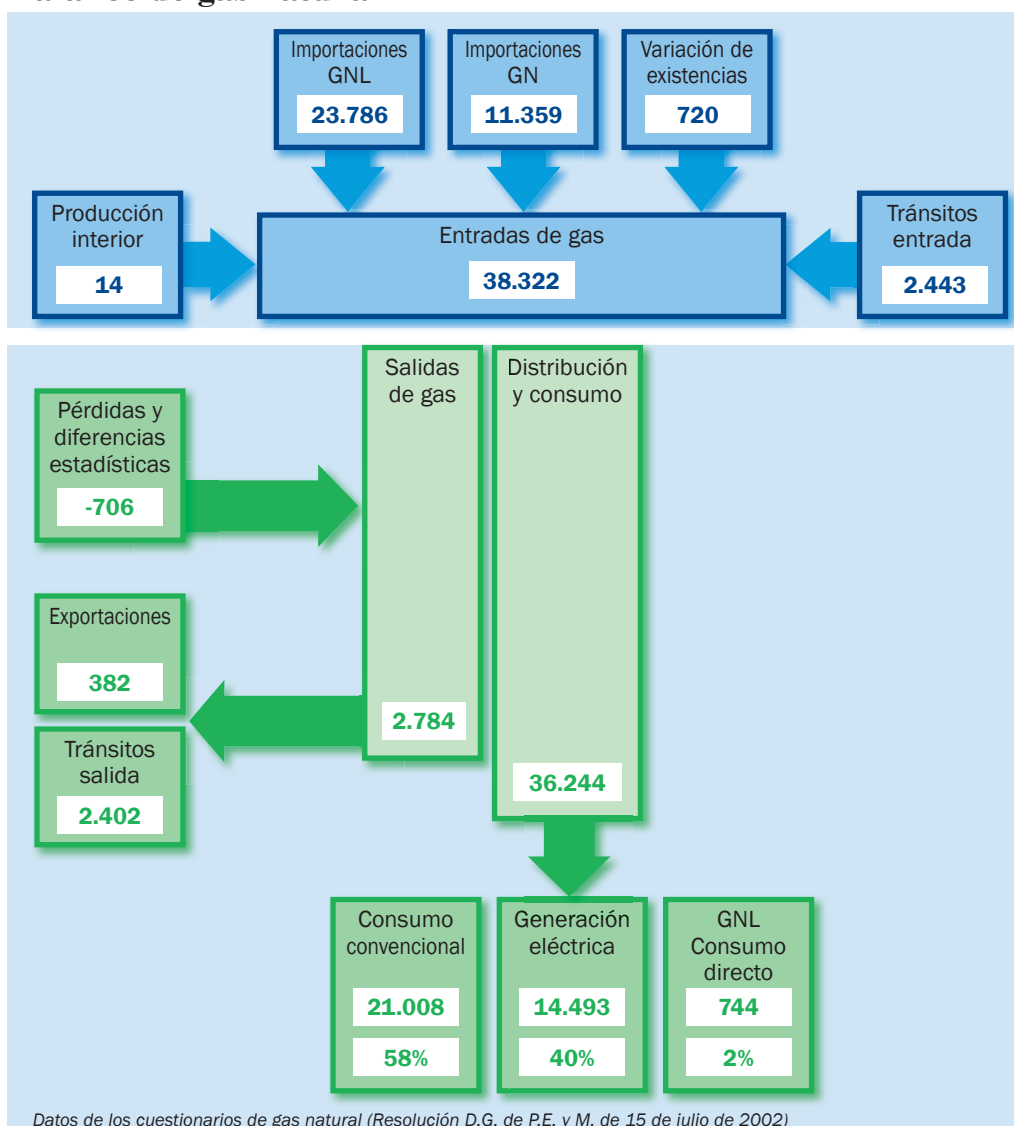


Gráfico 3.4

4. COMERCIO EXTERIOR DE HIDROCARBUROS

Importaciones de crudo

Importaciones por países y áreas económicas

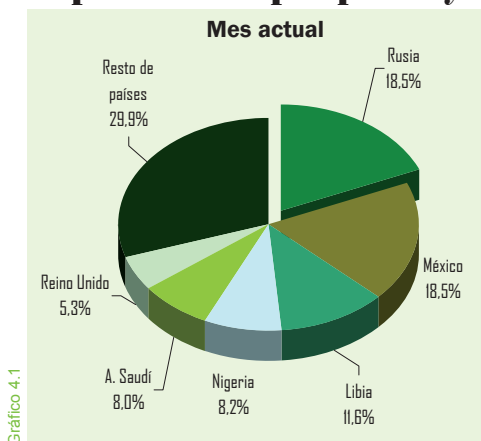


Gráfico 4.1

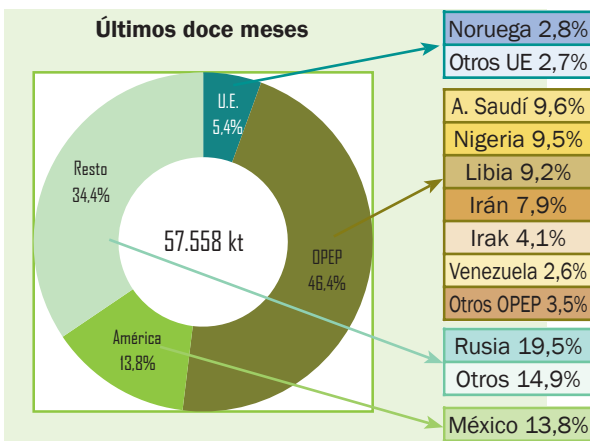


Gráfico 4.2

En este mes, la industria refinera importó un total de 5.057 kt de crudos de petróleo, un 0,6% más que en el mismo mes de 2007, pero lejos del apreciable incremento experimentado en el pasado marzo. Es destacable nuevamente en abril, continuando la tendencia de los últimos meses y con la salvedad del mes de marzo, el descenso de las importaciones procedentes de los países de la OPEP que caen un 17,3% en el mes y un 10,7% en el acumulado del año móvil.

En el año móvil las importaciones de crudo ascienden a 57,56 millones de toneladas, un 2,9% menos que en el año móvil anterior; las procedentes de los países de la OPEP suponen un 46,4% del total, las de Rusia el 19,5% y las originarias de México el 13,8%.

Evolución de las importaciones por áreas geográficas

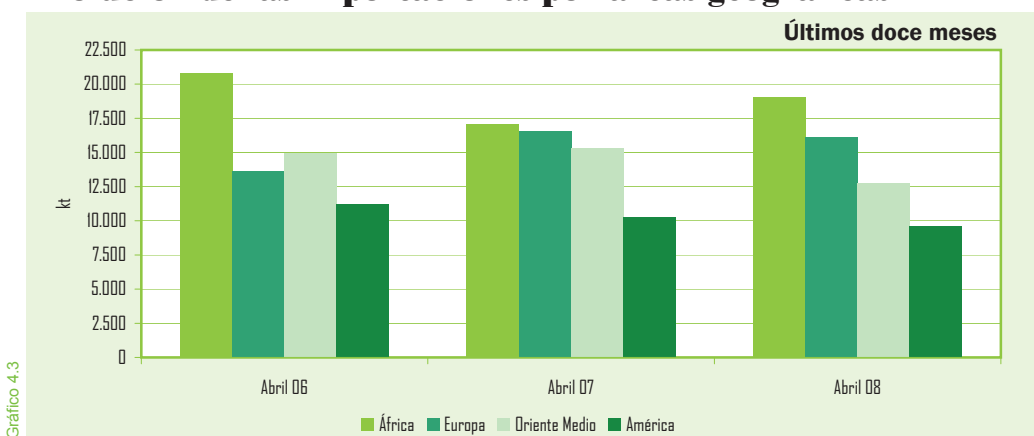


Gráfico 4.3

Importaciones por países y zonas económicas

Crudo	Mes		Acumulado anual		Últimos doce meses		
	kt	Tv (%) (*)	kt	Tv (%) (*)	kt	Tv (%) (*)	Estructura (%)
OPEP (**)	1.755	-17,3	8.397	-3,7	26.692	-10,7	46,4
A. Saudí	403	-28,4	1.874	2,2	5.508	-6,9	9,6
Nigeria	415	60,9	1.880	46,4	5.456	2,2	9,5
Libia	588	80,9	1.846	25,8	5.277	1,5	9,2
Irán	141	-47,2	1.400	2,7	4.549	-16,4	7,9
Irak	142	-65,7	556	-62,2	2.338	-37,2	4,1
Otros	66	-77,6	841	-35,5	3.564	-16,6	6,2
Rusia	936	-42,8	3.628	-29,3	11.229	-14,9	19,5
México	934	134,1	2.960	33,6	7.924	4,6	13,8
U. Europea	403	34,3	1.413	14,9	3.135	8,6	5,4
Otros países	1.029	80,2	2.678	55,3	8.578	50,2	14,9
Total	5.057	0,6	19.076	0,3	57.558	-2,9	100,0

Tabla 4.1

(*) Tasas de variación con respecto al mismo periodo del año anterior

(**) A partir del 1 de enero de 2007 entra Angola a formar parte de la OPEP

4. COMERCIO EXTERIOR DE HIDROCARBUROS

Crudos y productos petrolíferos

El coste medio CIF del crudo importado, que incluye el coste del crudo, más los fletes y el seguro de transporte, mantiene el fuerte aumento de los últimos meses, situándose en 67,09 €/Bbl, un 39,7% más elevado que en abril del pasado año.

En el año móvil, la media del coste CIF se ha situado en 57,47 €/Bbl, un 23,3% más alto que en año móvil anterior.

En abril, la tasa media de cambio del euro con respecto al dólar fue de 1,5751 \$/€, un 16,5% más alta que en abril de 2007; en el año móvil, el incremento de la tasa de cambio es del 11,1%. Este hecho, produce un efecto de abaratamiento relativo en las compras en el exterior que se efectúan en dólares y compensa -en parte- el encarecimiento de los crudos.

Coste CIF del crudo importado en España

	Mes		Media acumulado anual		Media últimos doce meses	
	€/Bbl	Tv (%) (*)	€/Bbl	Tv (%) (*)	€/Bbl	Tv (%) (*)
Coste CIF	67,09	39,7	64,15	49,9	57,47	23,3

(*) Tasas de variación con respecto al mismo periodo del año anterior

Tabla 4.2

Cotización \$/€

	Mes		Acumulado anual		Últimos doce meses	
	\$/€	Tv (%) (*)	\$/€	Tv (%) (*)	\$/€	Tv (%) (*)
Media	1,5751	16,53	1,5179	25,69	1,4352	11,07

(*) Tasas de variación con respecto al mismo periodo del año anterior

Tabla 4.3

Evolución del coste CIF del crudo importado en España

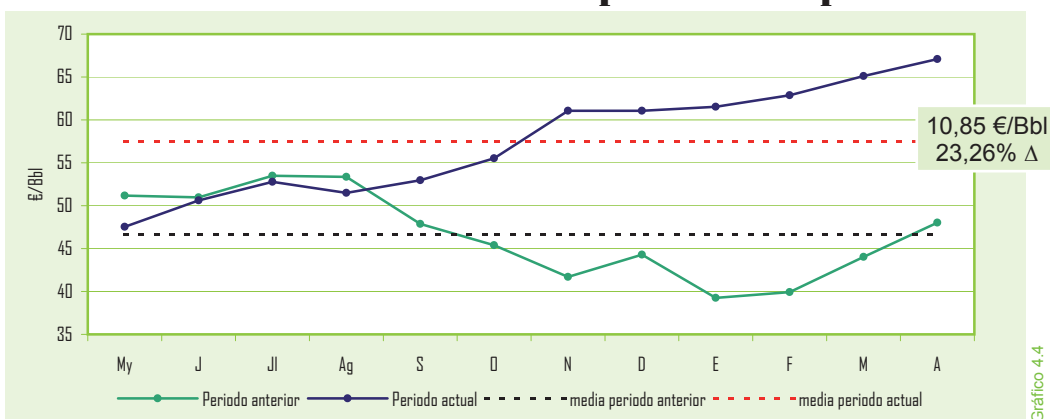


Gráfico 4.4

Factura petrolera (M€)

a mes de: marzo 2008

	Mes	Acumulado anual	Últimos doce meses
Pagos compra de crudo	2.258	6.739	23.493
a la OPEP(%)	63,2	53,9	52,9
resto países(%)	36,8	46,1	47,1

Tabla 4.4

Saldo de la balanza comercial y energética (M€)

a mes de: marzo 2008

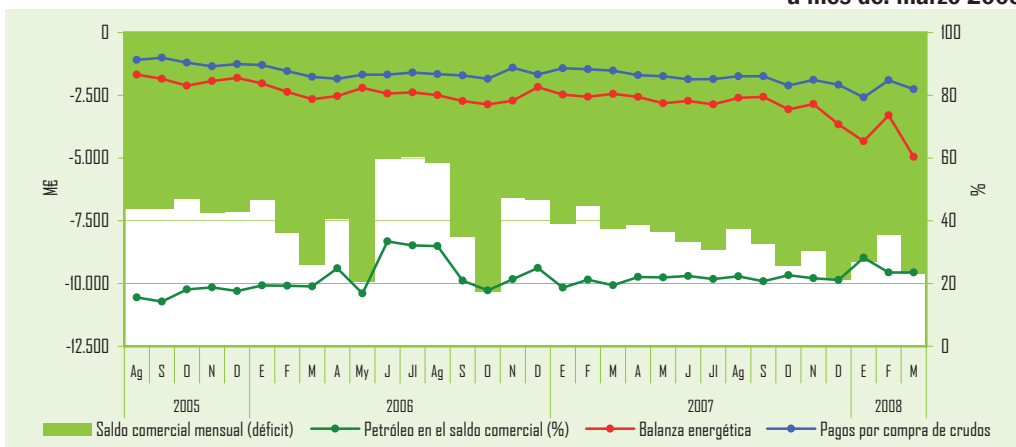


Gráfico 4.5

Nota: Arancel de Aduanas. Capítulo 27 (Combustibles minerales, aceites minerales y productos de su destilación; materias bituminosas; ceras minerales). Datos provisionales

En esta tabla se puede consultar los pagos al exterior -en euros- por compra de crudos durante el mes de marzo (últimos datos disponibles) según el avance de datos de la Dirección General de Aduanas. En los doce últimos meses, los pagos a los países de la OPEP supusieron el 52,9% del total.

En el gráfico adjunto, se representa el déficit comercial, la balanza energética de España, así como el peso que el petróleo tiene en la balanza comercial.

Importaciones de productos petrolíferos

	Mes		Acumulado anual		Últimos doce meses		
	kt	Tv (%) (*)	kt	Tv (%) (*)	kt	Tv (%) (*)	Estructura (%)
GLP´s	77	-7,2	424	9,6	1.038	25,7	3,4
Gasolinas	38	-40,6	162	-30,5	694	1,6	2,3
Querosenos	157	10,6	794	43,3	2.494	29,1	8,1
Gasóleos	1.111	-5,2	4.842	-3,9	14.214	0,6	46,4
Fuelóleos	200	-10,7	1.317	38,9	3.748	14,0	12,2
Otros productos	751	-8,6	2.493	-12,7	8.461	9,9	27,6
Total	2.334	-6,9	10.032	0,2	30.649	7,3	100,0

(*) Tasas de variación con respecto al mismo periodo del año anterior

Tabla 4.5

Exportaciones de productos petrolíferos

	Mes		Acumulado anual		Últimos doce meses		
	kt	Tv (%) (*)	kt	Tv (%) (*)	kt	Tv (%) (*)	Estructura (%)
GLP´s	33	32,0	125	38,9	299	6,8	2,9
Gasolinas	249	-21,9	1.049	-16,6	3.022	-16,7	28,9
Querosenos	3	-25,0	66	37,5	198	34,7	1,9
Gasóleos	116	78,5	341	4,0	964	-2,2	9,2
Fuelóleos	315	3,6	839	-9,5	2.816	34,0	26,9
Otros productos	270	-8,2	1.001	-4,1	3.141	1,7	30,0
Total	986	-2,5	3.421	-7,4	10.440	2,1	100,0

(*) Tasas de variación con respecto al mismo periodo del año anterior

Tabla 4.6

Últimos doce meses

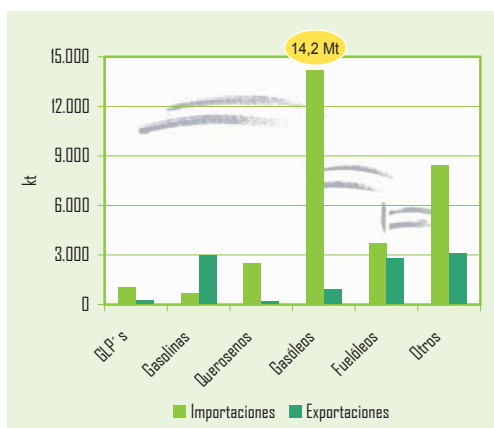


Gráfico 4.6

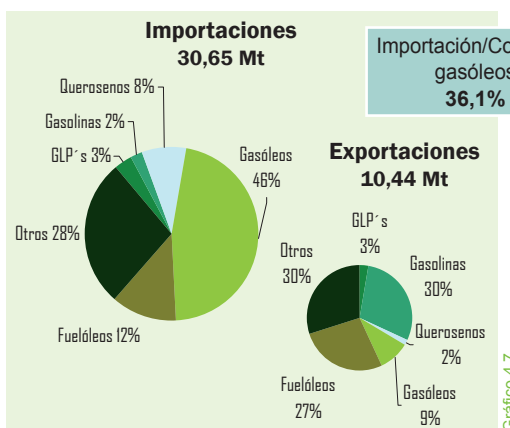


Gráfico 4.7

En abril, el saldo neto importador de la balanza comercial de productos petrolíferos asciende a 1,35 millones de toneladas, equivalente al 21,8% del consumo del total de productos petrolíferos en el mes.

En el año móvil, el saldo neto importador de productos petrolíferos se eleva a 20,21 millones de toneladas.

El comercio exterior de productos petrolíferos en abril experimentó una cierta debilidad, con una caída de las exportaciones con respecto al mismo mes del año anterior del 2,5% y con una apreciable disminución -el 6,9%- para las importaciones. En el primer cuatrimestre del año, las importaciones crecen el 0,2% y las exportaciones descienden el 7,4%.

En el caso de los gasóleos el saldo neto importador de los últimos doce meses es de 13,25 millones de toneladas, lo que supone el 36,1% del consumo total en España de este producto.

En la estructura del comercio exterior de productos petrolíferos en el año móvil, se aprecia que las gasolinas, representan el 28,9% del total de las exportaciones; mientras que somos importadores netos del resto de productos, fundamentalmente gasóleos, ya que estos, suponen el 46,4% del total de las importaciones.

Saldo de la balanza energética (M€)

a mes de: marzo 2008

	Mes		Acumulado anual		Últimos doce meses	
	M€	Tv (%) (*)	M€	Tv (%) (*)	M€	Tv (%) (*)
Ingresos por exportaciones	953	66,9	2.511	49,7	9.256	23,2
Pagos por importaciones	5.907	96,2	15.091	64,9	47.544	20,7
Saldo	-4.954	103,0	-12.580	68,3	-38.288	20,1
Grado de cobertura (%)	16,1	-	16,6	-	19,5	-

(*) Tasas de variación con respecto al mismo periodo del año anterior
Nota: Arancel de Aduanas. Capítulo 27.

Tabla 4.7

4. COMERCIO EXTERIOR DE HIDROCARBUROS

Gas natural

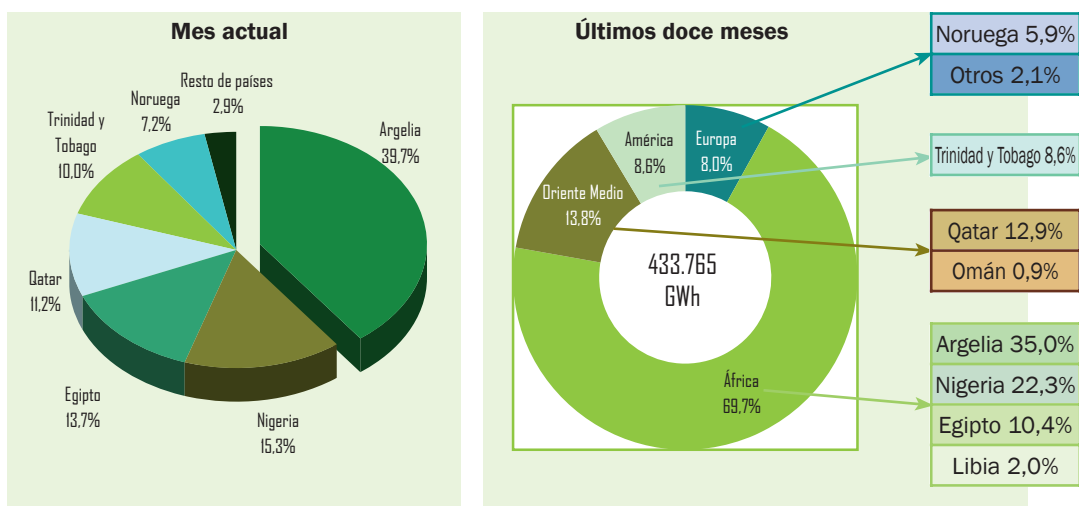
Importaciones por países y áreas geográficas

En abril, las importaciones de gas natural continúan la tendencia que se mantiene desde hace ya muchos meses, experimentando un importante crecimiento que alcanza 11,6% con respecto al mismo mes del año anterior y totalizando 35.145 GWh. Este crecimiento tan acusado de los últimos meses, viene propiciado por la climatología experimentada en los meses pasados en la Península.

En el primer tercio del año, las importaciones han alcanzado los 157.209 GWh, un 18,8% más que en el mismo periodo del año 2007.

En la estructura de las importaciones, Argelia es el principal suministrador con un 34,9% del total, creciendo intensamente el 17,4% con respecto al año móvil anterior.

Se sigue manteniendo una deseable política de diversificación de los suministradores, tanto desde el punto de vista geográfico como de zonas económicas y de influencia, mejorando sensiblemente la seguridad en el abastecimiento y las fuentes de suministro.



Importaciones de gas natural por países

	Mes		Acumulado anual		Últimos doce meses		Estructura (%)
	GWh	Tv (%) (*)	GWh	Tv (%) (*)	GWh	Tv (%) (*)	
Argelia	13.957	33,5	55.253	23,3	151.703	17,6	35,0
GN	8.883	19,0	36.946	15,9	100.894	4,3	23,3
GNL	5.074	69,6	18.307	41,7	50.809	57,5	11,7
Nigeria	5.372	-43,6	30.911	-1,5	96.920	8,9	22,3
Qatar	3.949	31,2	20.208	19,9	56.033	-11,1	12,9
Egipto	4.806	26,0	17.010	-3,4	45.016	0,5	10,4
Trinidad y Tobago	3.512	146,8	19.922	129,3	37.089	22,0	8,6
Noruega	2.519	14,9	8.022	-6,4	25.681	3,6	5,9
Libia	732	-0,1	2.677	-8,6	8.508	20,5	2,0
Omán	-	-	-	-	3.847	-23,0	0,9
Otros	298	-7,2	3.205	107,9	8.967	400,1	2,1
Total	35.145	11,6	157.209	18,8	433.765	9,8	100,0

(*) Tasas de variación con respecto al mismo periodo del año anterior

Factura de gas natural (M€)

a mes de: marzo 2008

	Mes	Acumulado anual	Últimos doce meses
Pagos compra de gas natural	727	2.441	7.456
Argelia (%)	40,0	39,6	39,4
Nigeria (%)	13,5	20,1	20,5
Qatar (%)	16,9	13,5	12,7
Egipto (%)	10,1	9,4	11,4
Trinidad Tobago (%)	10,8	10,9	7,1
Noruega (%)	6,1	4,9	6,7
Otros (%)	2,6	1,6	2,2

Nota: Arancel Aduanas. Capítulo 27

Gráfico 4.8

Gráfico 4.9

5. PRODUCCIÓN Y EXPLORACIÓN DE HIDROCARBUROS

Producción interior de crudo

	Mes		Acumulado anual		Últimos doce meses	
	kt	Tv (%) (*)	kt	Tv (%) (*)	kt	Tv (%) (*)
Ayoluengo	1	22,6	2	15,2	6	6,3
Boquerón	2	-10,4	10	-12,5	32	-5,0
Casablanca	6	-0,6	28	18,9	88	35,6
Rodaballo	2	-8,9	7	-5,2	20	-40,3
Total	11	-3,3	47	6,9	146	5,8

(*) Tasas de variación con respecto al mismo periodo del año anterior

En abril, vuelve a disminuir aunque débilmente - el 3,3%- la producción interior de petróleo crudo en España, si bien en el acumulado del año se mantienen unas tasas positivas de crecimiento del 6,9%.

La producción interior de crudo en el mes de marzo fue de 11 kt y en los doce últimos meses, alcanzó las 146 kt, un 5,8% más que en el año móvil anterior.

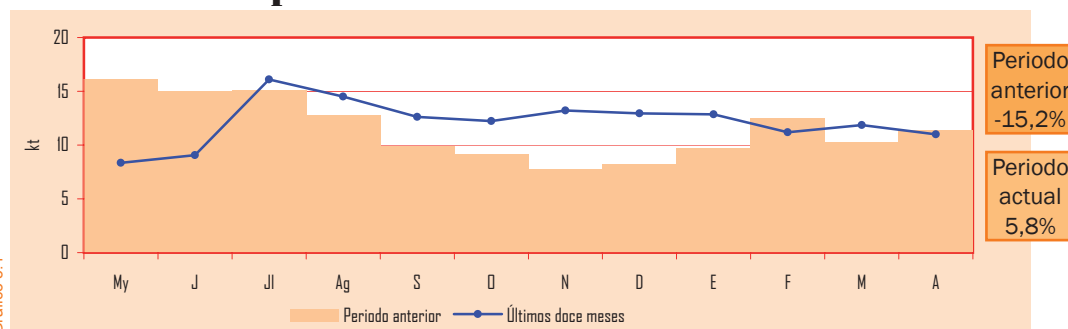
Entre los yacimientos en producción en el mes de abril, los de Casablanca, Boquerón y Rodaballo experimentaron un comportamiento negativo de diversa cuantía, mientras que Ayoluengo lo hizo de forma positiva.

La producción interior de crudo en los doce últimos meses, sólo cubrió el 0,19% de las necesidades.

La producción interior de gas natural en el mes de abril, fue de 14 GWh, con un descenso del 24,3% con respecto al mismo mes del año anterior y manteniendo la misma tónica de debilidad de los últimos meses.

La producción interior de gas natural en el actual año móvil, representa el 0,04% del total de las necesidades.

Evolución de la producción interior de crudo



Periodo anterior
-15,2%

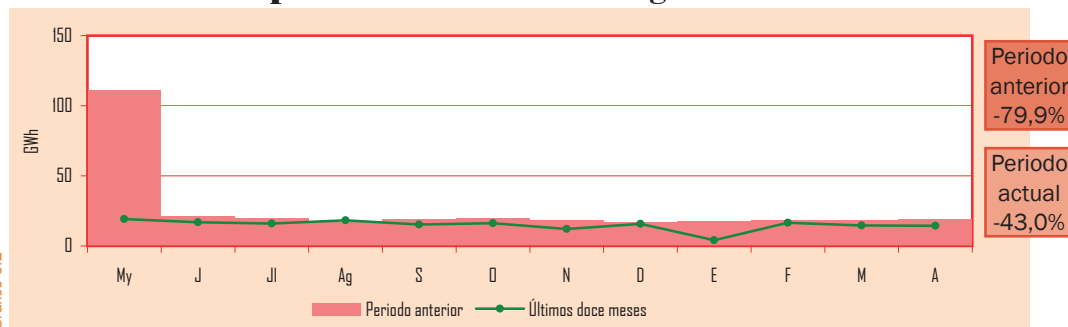
Periodo actual
5,8%

Producción interior de gas natural

	Mes		Acumulado anual		Últimos doce meses	
	GWh	Tv (%) (*)	GWh	Tv (%) (*)	GWh	Tv (%) (*)
El Romeral	10	-26,1	36	-30,9	134	-13,3
El Ruedo	2	-48,9	7	-43,1	17	-51,3
Las Barreras	3	16,3	7	-23,8	28	-11,0
Total	14	-24,3	50	-31,9	179	-43,0

(*) Tasas de variación con respecto al mismo periodo del año anterior

Evolución de la producción interior de gas natural



Periodo anterior
-79,9%

Periodo actual
-43,0%

Grado de autoabastecimiento (%)

	Mes	Acumulado anual	Últimos doce meses
Crudo	0,18%	0,19%	0,19%
Gas natural	0,04%	0,03%	0,04%

6. REFINO, STOCKS Y BALANCE DE PRODUCTOS PETROLÍFEROS

La cantidad de crudo y materia prima procesada por la industria durante el mes de abril, fue de 5,14 millones de toneladas, un 2,1% menos que en el mismo mes del año anterior. En el primer tercio del año, el crudo procesado ha sido un 1,0% inferior al del mismo período del año anterior.

En el año móvil, el total de crudo y materia prima procesada asciende a 60,18 millones de toneladas, un 2,0% menos que en el año móvil anterior, manteniéndose la situación de relativa debilidad en el sector.

La utilización de la capacidad de refino en España en abril fue del 92,5%, casi 1,7 puntos inferior a la del mismo mes del año anterior. La tasa de utilización, se sitúa apreciablemente por encima de la media de utilización de los doce últimos meses que es del 88,8%.

En los países de la OCDE la utilización de la capacidad de refino fue, durante el mes, algo superior al 84,2% y muy similar a la del mismo mes del año anterior.

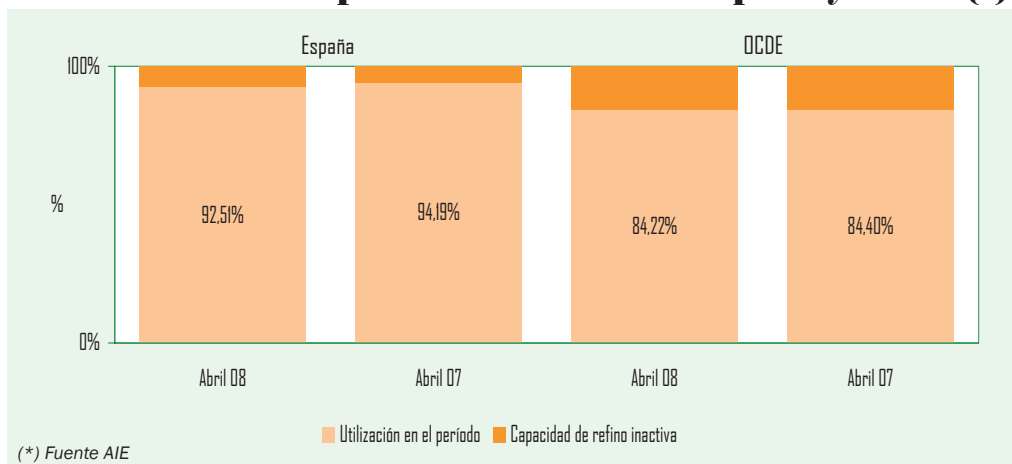
Crudo y materia prima procesada

	Mes		Acumulado anual		Últimos doce meses	
	kt	Tv (%) (*)	kt	Tv (%) (*)	kt	Tv (%) (*)
Total	5.141	-2,1	20.016	-1,0	60.182	-2,0

(*) Tasas de variación con respecto al mismo período del año anterior

Tabla 6.1

Utilización de la capacidad de refino en España y OCDE (*)



(*) Fuente AIE

Gráfico 6.1

Crudo y materia prima procesada Grado de utilización de la capacidad de refino

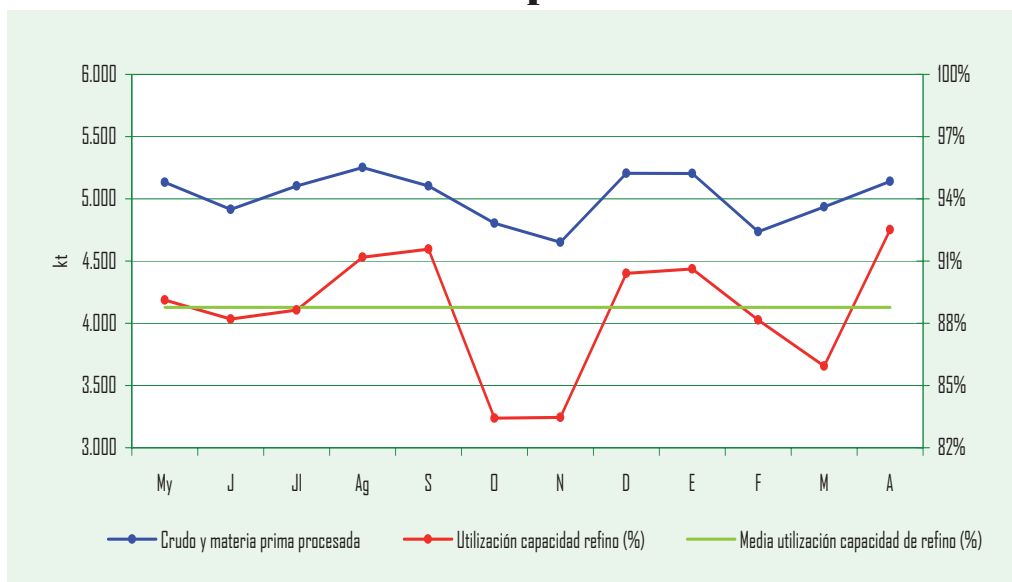


Gráfico 6.2

En el gráfico 6.2, se aprecian la evolución de las cantidades de crudo y materia prima procesada en miles de toneladas, el grado de utilización de la capacidad de refino mensual y la media de utilización de la capacidad de refino, que se sitúa para los últimos doce meses en el 88,8%.

Stocks de crudo, materias primas y productos petrolíferos

	Abril-07		Marzo-08		Abril-08		Tasa de variación (%)	
	kt	(%)	kt	(%)	kt	(%)	mes anterior	mes año anterior
Crudos y mat. primas	6.673	36,6	6.787	36,6	6.964	37,3	2,6	4,4
Productos petrolíferos	11.584	63,4	11.768	63,4	11.682	62,7	-0,7	0,8
Total	18.257	100,0	18.555	100,0	18.646	100,0	0,5	2,1

Al finalizar el primer tercio del año, el nivel de stocks de crudo de petróleo, materias primas y productos petrolíferos, se situó en 18.646 miles de toneladas, un 2,1% superiores a los del mismo período del año anterior y el 0,5% superior al nivel de stocks registrado a finales del pasado mes de marzo. Si se comparan los stocks con la media de los últimos doce meses, éstos han crecido 350 kt, situándose apreciablemente por encima de esa media, que se sitúa en 18,26 millones de toneladas.

La estructura de los stocks, a finales del mes de abril, está compuesta por un 37,3% de crudos y materias primas y un 62,7% de productos petrolíferos.

Evolución de los stocks

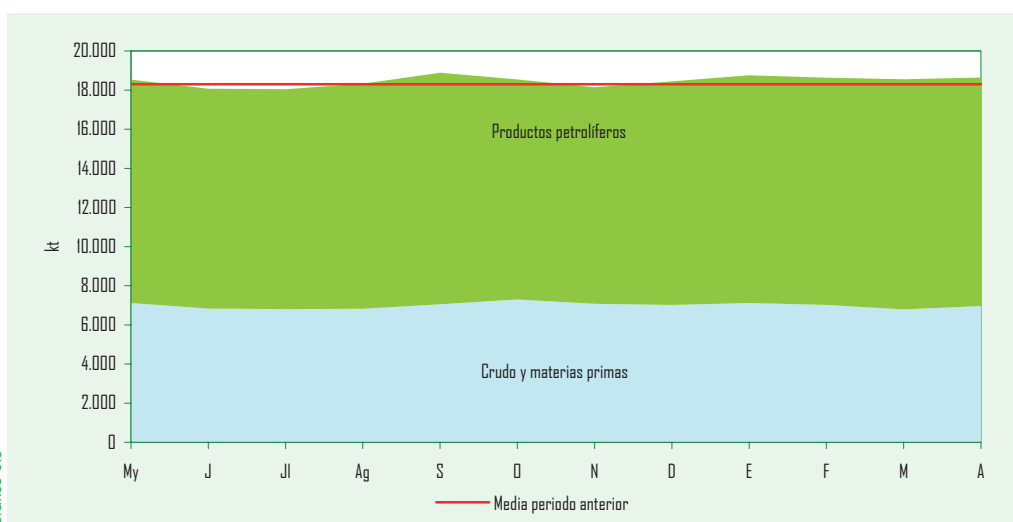
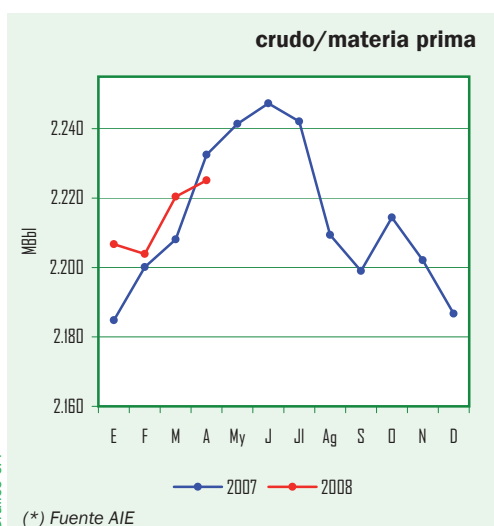
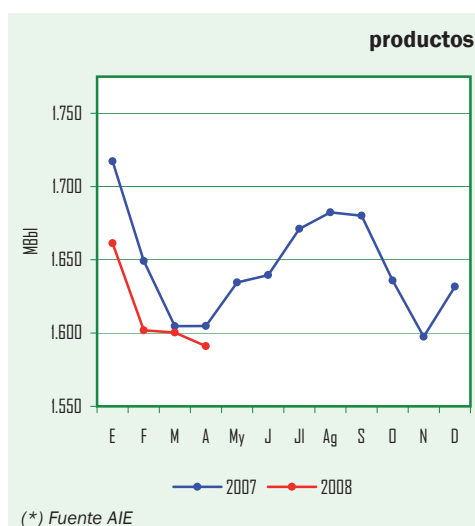


Gráfico 6.3

Evolución stocks de crudo y productos petrolíferos OCDE (*)



(*) Fuente AIE



(*) Fuente AIE

En los gráficos de evolución de los stocks de crudos y productos petrolíferos en la OCDE, se puede apreciar que los stocks de crudos se mantienen a finales del mes de abril ligeramente por debajo de los stocks del mismo mes de 2007 y registrando un ligero incremento con respecto al pasado mes de marzo. Mientras tanto, los stocks de productos se sitúan por debajo de los stocks existentes a finales de abril del pasado el año.

6. REFINO, STOCKS Y BALANCE DE PRODUCTOS PETROLÍFEROS

Balance mensual de producción y consumo de productos petrolíferos (kt)

Producción interior de crudo	11	Producción de refinерías	5.096
Importaciones de crudo	5.057	Consumos propios	-344
Productos intermedios y mat. aux.	250	Traspasos / dif. estadísticas	7
Variación de existencias de mat. primas	-177	Importaciones de productos petrolíferos	2.334
Materia prima procesada	5.130	Exportaciones de productos petrolíferos	-986
Pérdidas de refino	-34	Variación de existencias	86
Producción de refinерías	5.096	Consumo interior de P. Petrolíferos	6.193

Tabla 6.3

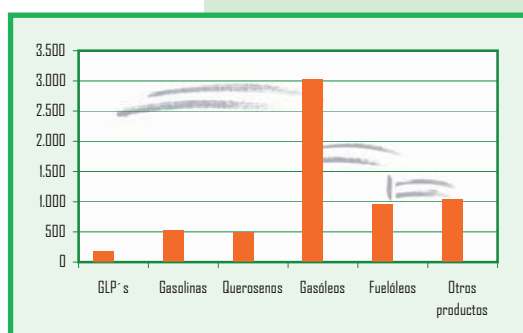
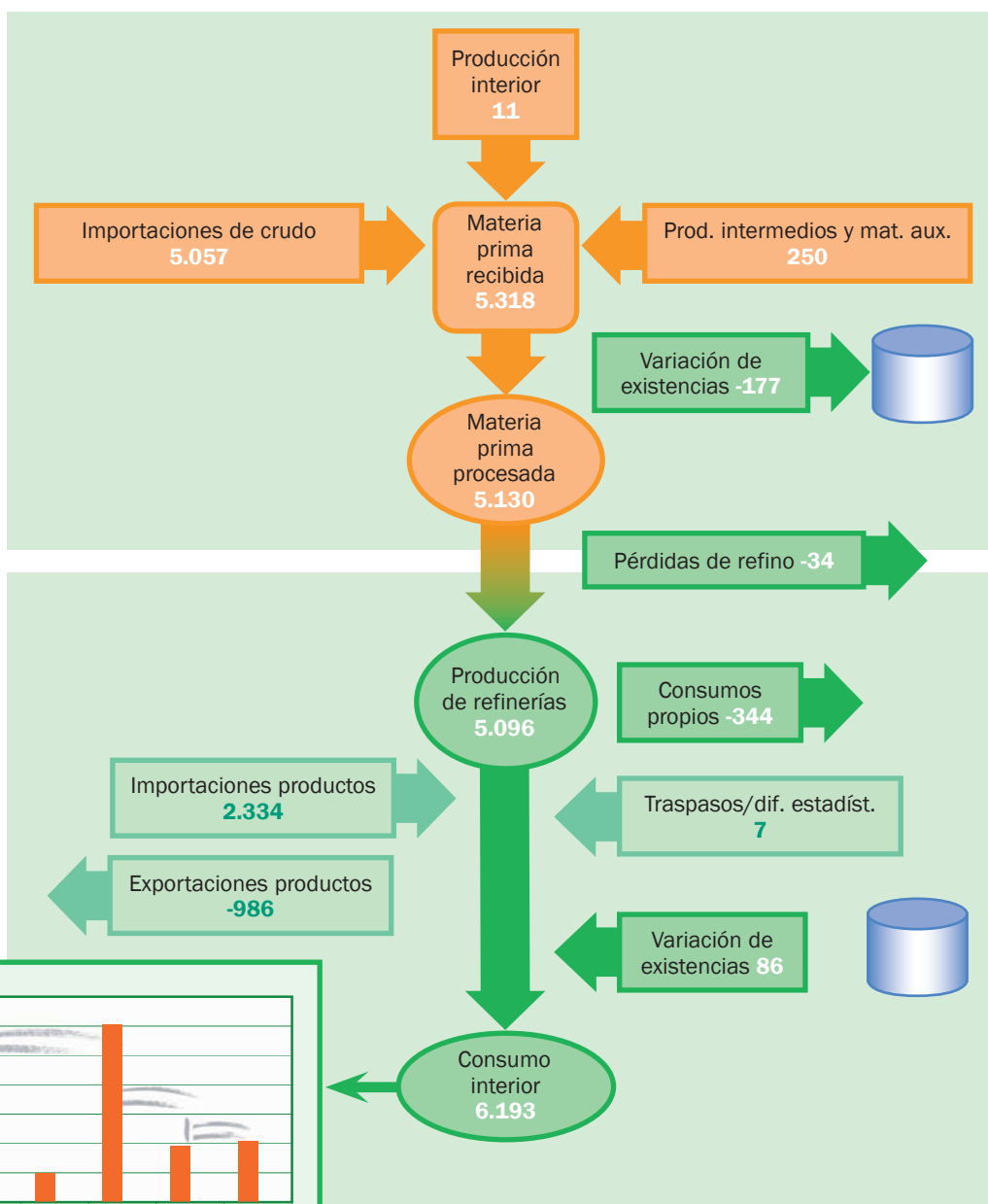


Gráfico 6.6

Evolución de los precios de venta en España

PVP gasolina y gasóleo de automoción (c€/litro)

	Precio de venta al público			Tasa de variación (%)	
	Abr-07	Mar-08	Abr-08	mes anterior	mes año anterior
PVP Gasolina 95 I.O. (c€/litro)	103,76	112,60	113,47	0,8	9,4
PVP Gasóleo automoción (c€/litro)	94,37	113,26	114,87	1,4	21,7

Tabla 7.1

Los precios medios de venta al público de los combustibles de automoción en abril, han crecido muy apreciablemente, continuando así la tónica de los últimos meses, -el 9,4% las gasolinas y el 21,7% el gasóleo- con respecto al mismo mes del pasado año. Si se comparan los precios de los combustibles con los del mes anterior, la gasolina de 95 I.O. ha crecido el 0,8% y el gasóleo el 1,4%. Estos fuertes incrementos, han sido consecuencia directa de la evolución al alza de las cotizaciones internacionales y la evolución del cambio \$/€.

Evolución de precios de gasolina y gasóleo de automoción. Valores actuales y deflactados según IPC interanual

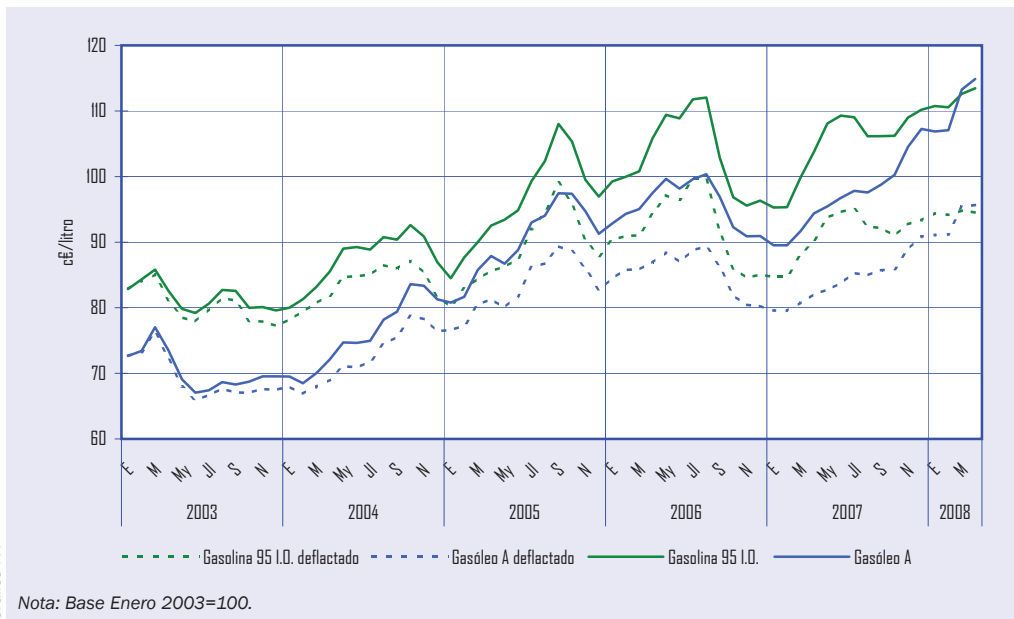


Gráfico 7.1

En el gráfico 7.1, se puede analizar la evolución de los precios de la gasolina de 95 I.O. y del gasóleo de automoción desde enero de 2003 hasta el presente, tanto en céntimos de euro corrientes, como en céntimos de euro constantes. De esta forma, se aprecia la evolución de los precios una vez descontada la inflación. Se puede observar que, lógicamente, en términos reales las fluctuaciones de los precios son más atenuadas que en términos corrientes.

PVP máximo bombona de butano (12,5 kg)

Fecha	€/bombona	% Δ
1 Abril 2006	12,35	9,88
1 Julio 2006	12,13	-1,78
1 Octubre 2006	11,77	-2,97
1 Enero 2007	11,78	0,08
1 Abril 2007	11,53	-2,12
5 Julio 2007	11,64	0,95
1 Octubre 2007	12,29	5,58
1 Enero 2008	12,94	5,29
1 Abril 2008	14,10	8,96

Tabla 7.2

Evolución precio bombona (12,5 kg)

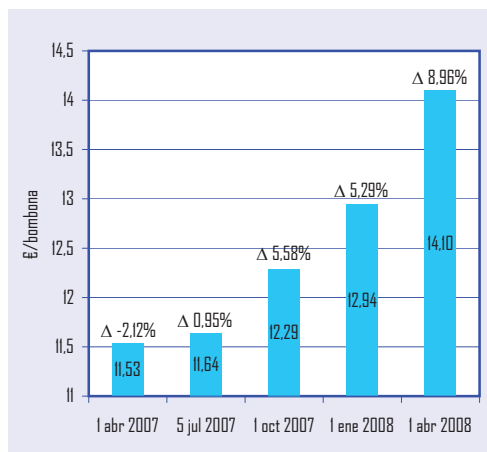


Gráfico 7.2

En el gráfico 7.2, se representa la evolución del precio de la bombona de butano de 12,5 kg. El día uno de abril de 2008, el precio se incrementó 1,16 €/bombona, equivalente al 8,96%. Desde primero de abril de 2007, el precio de la botella de butano se ha incrementado en 2,57 €/bombona, representando una subida del 22,29%.

PVP máximo de gas natural doméstico/comercial (c€/kWh)

En la tabla 7.3, así como en el gráfico adjunto que lo representa, se aprecian las evoluciones de los precios de las tarifas tipo T1 y T2 para los consumidores domésticos y comerciales. Estas tarifas experimentaron variaciones el día doce de abril del presente año: la tarifa T1 se incrementó el 1,5% y la tarifa T2 el 1,8%.

Fecha		Consumidor Tipo			
		Tarifa T1	% Δ	Tarifa T2	% Δ
2007	1 enero	6,8563	2,2	5,5174	2,2
	12 abril	6,7116	-2,1	5,3728	-2,6
	12 Octubre	6,8729	2,4	5,5340	3,0
2008	1 Enero	7,2116	4,9	5,8012	4,8
	12 Abril	7,3168	1,5	5,9064	1,8

Nota: Tarifa T1: consumo estimado de 3.000 kWh/año. Tarifa T2: consumo estimado de 12.000 kWh/año

Tabla 7.3

Evolución del precio de gas natural doméstico/comercial

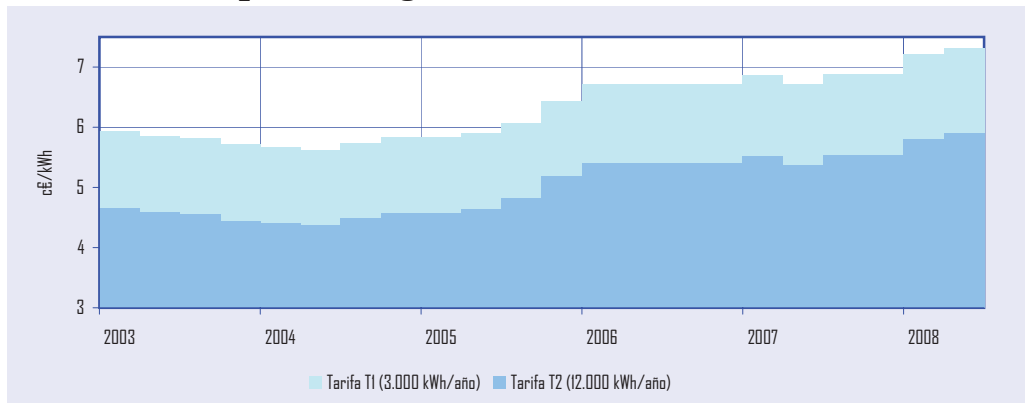


Gráfico 7.3

Situación comparativa de precios en los países de la U.E.

Comparativa de PVP de la gasolina 95 I.O.

										media mensual	
	España	Holanda	Alemania	Francia	Reino Unido	Italia	Portugal	Dinamarca	MEDIA UE 14 Ponderada	Diferencia vs. España	
PVP	113,47	156,15	140,61	137,79	135,65	137,48	139,55	140,18	136,98	-23,51	
IVA	15,65	24,93	22,45	19,01	20,20	22,91	24,22	22,38	21,92	-6,27	
IE	40,75	66,50	65,45	64,19	63,34	54,72	58,30	60,66	59,85	-19,11	
PAI	57,07	64,71	52,71	54,60	52,11	59,85	57,03	57,14	55,21	1,86	

Unidad: c€/litro

Tabla 7.4

Evolución del precio de la gasolina 95 I.O.

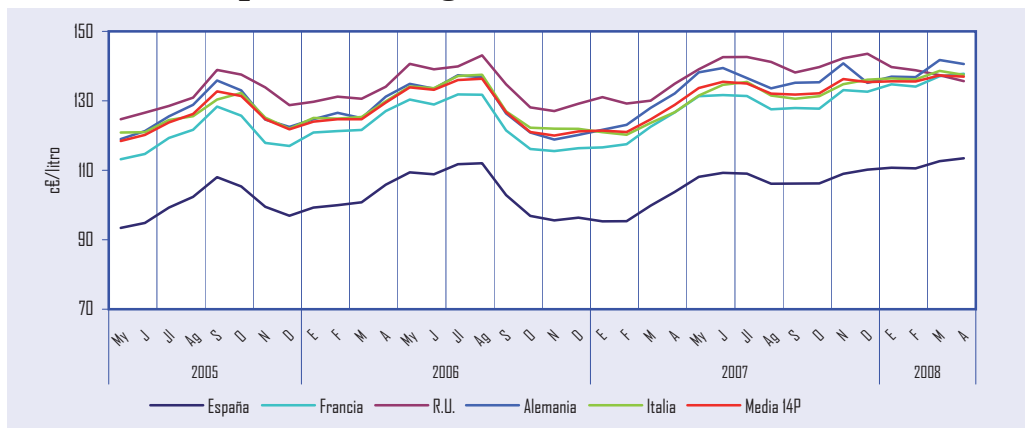


Gráfico 7.4

Evolución de PVP de la gasolina de 95 I.O.

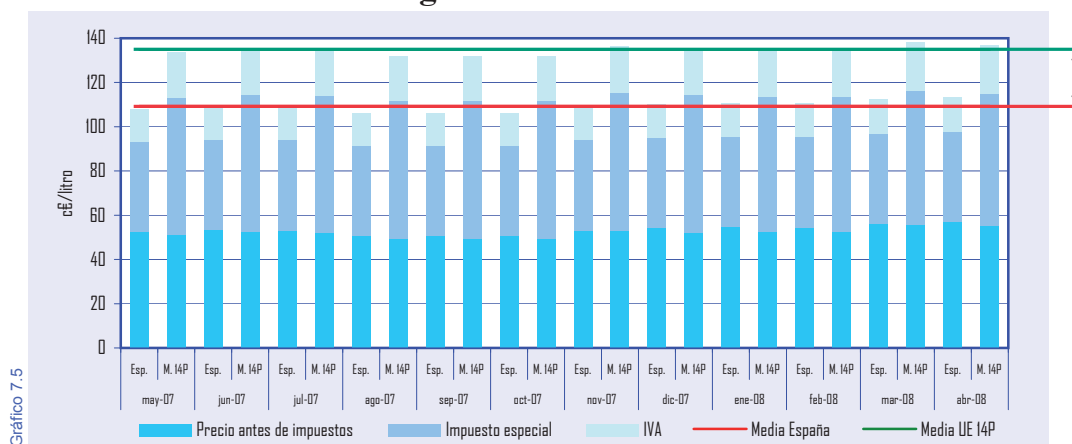


Gráfico 7.5

Media Últimos 12 Meses
 UE 14P.....134,86
 España.....109,29

En este gráfico, se ofrece la evolución en el año móvil de los precios de las gasolinas de 95 I.O. en España y en los países de la UE 14. Las líneas representan los precios medios del año móvil. En el recuadro se pueden consultar los precios medios.

Comparativa de PVP del gasóleo de automoción

	España	Holanda	Alemania	Francia	Reino Unido	Italia	Portugal	Dinamarca	MEDIA UE 14 Ponderada	Diferencia vs. España
PVP	114,87	129,56	132,28	128,10	146,60	134,55	126,01	130,84	131,78	-16,91
IVA	15,84	20,69	21,12	17,67	21,83	22,42	21,87	20,89	21,09	-5,24
IE	31,14	38,05	47,04	46,11	63,34	40,62	36,44	41,93	44,77	-13,64
PAI	67,89	70,83	64,12	64,32	61,43	71,51	67,70	68,02	65,92	1,97

Unidad: c€/litro

Tabla 7.5

En el análisis comparativo de los precios medios de venta al público de la gasolina de 95 I.O. en los principales países europeos, se puede apreciar que el precio en España, en abril, como es habitual, se mantiene por debajo de la media ponderada del precio en el resto de los 14 países considerados de la UE. El PVP final es en España 23,51 c€/litro más bajo que la media europea, es decir, un 17,2% menor que en el resto de países considerados, aunque disminuyendo ligeramente la diferencia respecto al mes anterior. Esta situación, viene dada por la menor imposición indirecta que tienen los combustibles de automoción en España. Para abril, la diferencia era de 19,11 c€/litro. La presión fiscal total (impuesto especial + IVA) en España para la gasolina de 95 I.O. es un 31,0% menor que en la media europea.

Evolución del precio del gasóleo de automoción

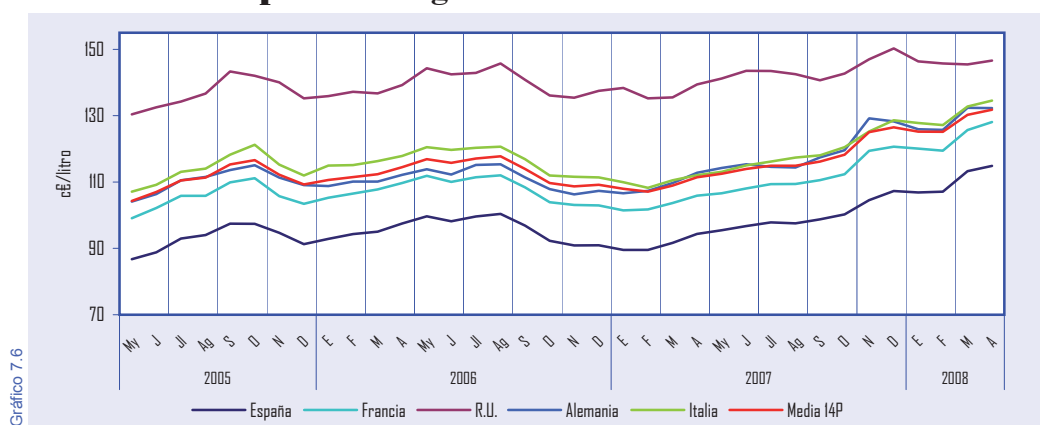


Gráfico 7.6

Comparativa de PVP del gasóleo automoción

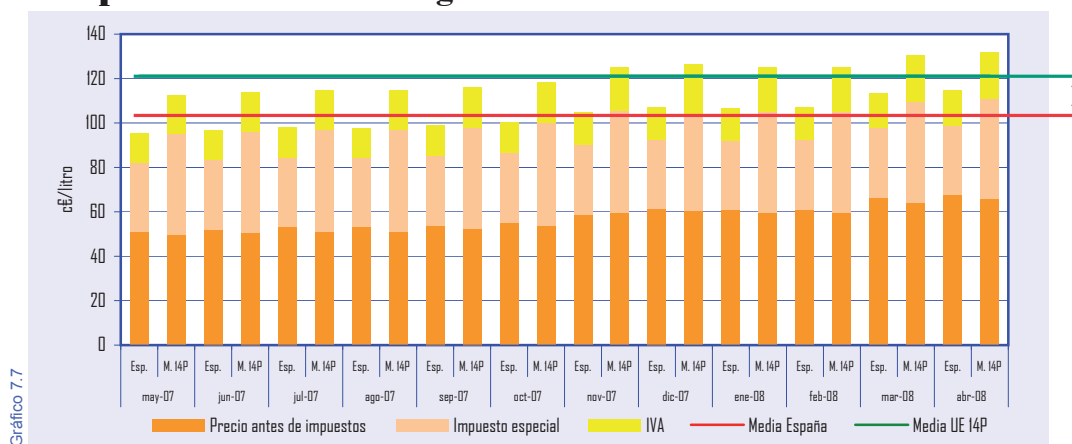


Gráfico 7.7

Media Últimos 12 Meses
 UE 14P.....121,21
 España.....103,37

En este gráfico, se ofrece la evolución en el año móvil de los precios de los gasóleos de automoción en España y en los países de la UE 14. Las líneas representan los precios medios del año móvil. En el recuadro se pueden consultar los precios medios.

En la tabla 7.6, se han tomado tres consumidores tipo de gas natural para usos domésticos y comerciales. Para estos consumidores tipo, los precios en España son inferiores a la media comunitaria. En el caso del consumidor D1 el precio es en España un 6,1% inferior a la media europea; para el consumidor D2 el precio es un 4,5% inferior a la media y en el caso del consumidor D3 el precio es un 5,5% más bajo en España que en la media europea.

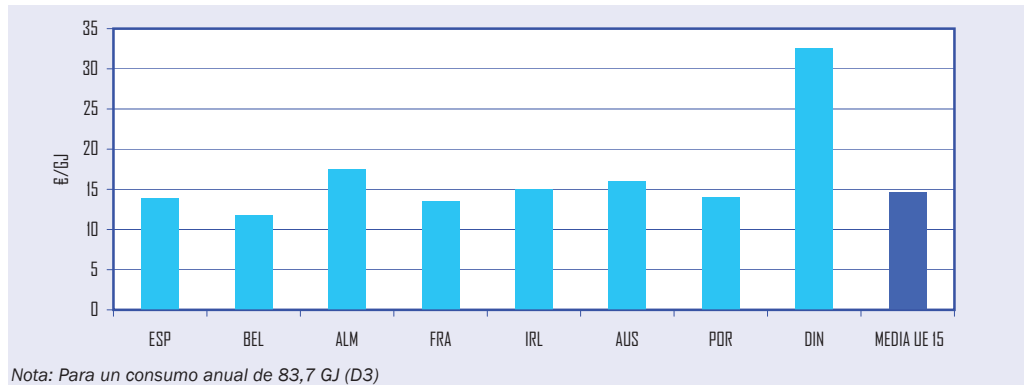
Comparativa del precio medio de venta del gas natural (uso doméstico/comercial)

Datos referidos al 2º semestre de 2007									€/GJ
Consumidor tipo	España	Bélgica	Alemania	Francia	Irlanda	Austria	Portugal	Dinamarca	MEDIA UE 15
D1	19,34	20,45	27,74	20,94	35,90	24,10	22,20	47,80	20,59
D2	17,34	16,86	23,60	18,79	29,80	19,86	18,73	32,56	18,16
D3	13,84	11,78	17,48	13,46	15,06	15,99	13,96	32,56	14,65

Nota: D1: Consumo anual 8,37 GJ; D2: Consumo anual 16,74 GJ; D3: Consumo anual 83,7 GJ. Fuente: Eurostat.

Tabla 7.6

Precio medio de venta del gas natural (D3) (uso doméstico/comercial)



Nota: Para un consumo anual de 83,7 GJ (D3)

Gráfico 7.8

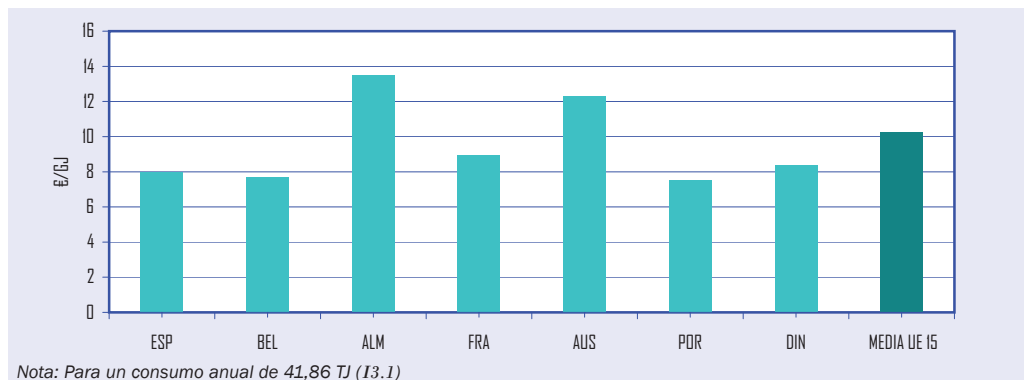
Comparativa del precio medio de venta del gas natural (usos industriales)

Datos referidos al 2º semestre de 2007									€/GJ
Consumidor tipo	España	Bélgica	Alemania	Francia	Irlanda	Austria	Portugal	Dinamarca	MEDIA UE 15
I1	11,35	10,81	15,45	11,94	15,37	14,32	11,45	19,29	13,26
I2	8,36	10,58	14,04	10,57	12,26	13,24	9,86	16,27	11,98
I3.1	7,99	7,72	13,48	8,96	-	12,33	7,55	8,36	10,24
I4.1	7,73	7,42	11,21	8,03	-	-	5,43	7,18	8,8

Nota: I1: Consumo anual 0,4186 TJ; I2: Consumo anual 4,186 TJ; I3.1: Consumo anual 41,86 TJ; I4.1: Consumo anual 418,6 TJ. Fuente: Eurostat.

Tabla 7.7

Precio medio de venta del gas natural (I3.1 usos industriales)



Nota: Para un consumo anual de 41,86 TJ (I3.1)

Gráfico 7.9

Evolución de las cotizaciones internacionales de los crudos y productos petrolíferos

Precio crudo Brent (dated)

		FOB \$/Bbl	\$/€
2005	1t	47,72	1,3113
	2t	51,68	1,2594
	3t	61,58	1,2199
	4t	56,89	1,1884
2006	1t	61,79	1,2023
	2t	69,59	1,2582
	3t	69,60	1,2743
	4t	59,60	1,2887
2007	1t	57,76	1,3106
	2t	68,76	1,3481
	3t	74,72	1,3738
	4t	88,45	1,4486
2008	Enero	92,00	1,4718
	Febrero	95,04	1,4748
	Marzo	103,66	1,5527
	Abril	108,97	1,5751

Tabla 7.8

Evolución precio crudo Brent (\$/Bbl)



Gráfico 7.10

Diferencial Futuro (3 meses)-Dated Crudo Brent

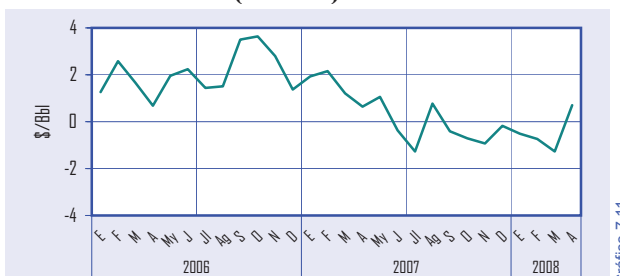


Gráfico 7.11

Evolución de los precios Spot de Crudos (\$/Bbl)

Crudos	°API	Cotizaciones a fin de mes					Cotizaciones medias última semana del mes											
		Enero					2007						2008					
		2002	2004	2005	2006	2007	My	J	Jl	Ag	S	O	N	D	E	F	M	A
Cercano Oriente																		
Arabia Ligero	33,4	17,39	28,03	39,57	60,22	48,23	64,56	66,16	72,59	67,69	75,77	81,43	89,94	91,00	88,33	95,07	100,20	110,52
Qatar (Dukhan)	41,2	19,20	29,92	44,26	64,01	54,46	69,50	69,74	74,27	72,37	78,22	81,17	91,86	91,96	90,48	96,88	100,51	112,50
Abu Dhabi (Murban)	39,6	19,71	30,65	44,65	64,33	54,98	70,15	71,11	75,25	71,66	79,40	83,52	92,49	92,24	91,05	97,94	101,21	113,99
Kuwait	32,0	18,10	28,53	38,02	58,42	47,46	63,39	63,99	68,64	65,38	73,97	77,72	87,46	86,16	85,48	90,46	94,44	104,92
Irán (ligero)	33,9	19,18	28,48	42,65	60,48	48,68	64,49	68,85	74,12	68,83	76,91	81,10	91,19	91,51	88,12	95,64	98,40	110,38
Irán (pesado)	31,0	18,88	27,23	40,45	58,33	46,98	63,34	67,55	72,67	67,53	75,37	79,40	89,39	89,31	86,22	93,74	96,25	107,88
Mediterráneo/África																		
Irak (Kirkuk)	36,2	-	26,44	38,79	59,83	48,72	64,27	66,84	73,13	68,03	73,94	79,63	89,74	89,06	87,60	93,47	95,64	108,01
Argelia (Saharan)	45,0	19,63	30,74	46,81	65,77	55,58	70,82	72,24	78,62	72,06	80,09	85,49	95,32	95,09	93,10	100,14	104,67	116,31
Egipto(Suez)	31,1	15,82	25,37	37,48	58,38	47,08	62,85	65,76	71,51	66,61	72,43	78,17	88,46	88,19	86,20	92,06	94,33	106,84
Libia (Es Sider)	37,0	19,60	29,90	43,47	63,26	52,51	67,18	70,05	76,02	70,73	77,00	83,37	93,33	93,63	90,69	96,10	100,43	112,78
Nigeria (Bonny)	36,7	19,73	30,47	46,73	65,74	56,17	71,04	73,56	79,06	73,62	80,96	86,12	95,99	95,16	94,04	101,40	105,23	118,10
América del Norte																		
E.E.U.U.(Texas Int.)	43,6	19,61	33,97	48,86	66,93	52,94	63,90	68,84	74,94	72,49	82,15	88,92	94,40	95,28	91,42	100,38	103,87	118,05
México (Maya)	22,0	13,68	25,09	31,21	49,26	40,75	55,61	59,52	64,49	59,95	66,60	72,04	78,26	80,17	77,14	82,25	85,15	95,34
Mar del Norte																		
Ekofisk	42,0	19,37	30,47	46,27	64,84	54,51	70,21	74,96	77,54	71,73	79,20	84,92	94,43	95,01	93,30	100,01	104,30	116,14
Forties	36,4	19,53	30,61	46,64	65,47	54,65	68,99	74,29	77,11	69,94	77,91	83,82	93,70	94,03	91,85	98,20	101,69	113,27
Brent	37,0	19,60	30,53	46,16	63,87	54,36	68,92	74,29	77,11	69,94	77,91	83,64	93,70	94,02	91,85	98,20	101,69	113,27

Tabla 7.9

Fuentes: Platt's Oilgram Price y C.P.D.P.

Cotizaciones internacionales de productos petrolíferos FOB media NWE/Italia (\$/t)

En la tabla 7.10 y los gráficos siguientes, se ofrece la evolución de las cotizaciones internacionales FOB (sin fletes ni seguros) de los productos petrolíferos (medias) en los mercados del noroeste de Europa y de Italia en \$/t. En abril, todos los productos han experimentado incrementos muy apreciables en sus cotizaciones reflejo de las tensiones de los mercados.

La gasolina Premium ha incrementado su cotización media con respecto a enero de 2008 en un 19,2%, mientras que el queroseno lo hacía un 32,9% y el gasoil 0,2 un 28,2%.

Periodo	Prem Unl 50 ppm	Jet Kerosene	ULSD 50 ppm	Gasoil 0,2	1% Fuel Oil	
2005	1t	430,5	474,0	467,6	425,4	202,7
	2t	500,8	545,3	520,1	473,8	246,0
	3t	621,4	622,8	592,3	562,2	291,0
	4t	522,4	578,6	550,2	525,2	289,8
2006	1t	550,1	594,7	558,9	539,1	316,7
	2t	694,9	676,4	637,6	615,6	315,9
	3t	667,5	679,2	634,4	609,4	308,1
	4t	522,9	588,1	554,3	537,5	254,9
2007	1t	546,4	573,4	528,8	510,3	248,3
	2t	727,6	653,6	618,4	593,7	324,6
	3t	695,0	703,1	673,0	651,1	376,6
	4t	775,4	848,6	810,9	777,3	461,5
2008	Enero	796,4	854,9	813,1	787,9	477,1
	Febrero	829,8	910,6	869,7	846,7	473,2
	Marzo	877,0	1.045,9	991,8	946,0	505,7
	Abril	949,6	1.136,4	1.059,8	1.010,1	546,7

Fuente: Platt's Oilgram Price

Tabla 7.10

Prem Unl 50 ppm

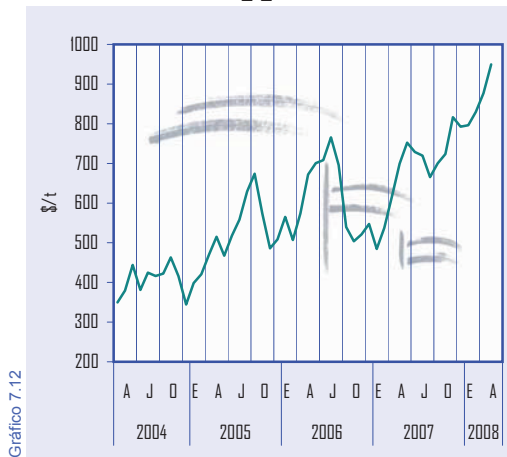


Gráfico 7.12

Jet Kerosene

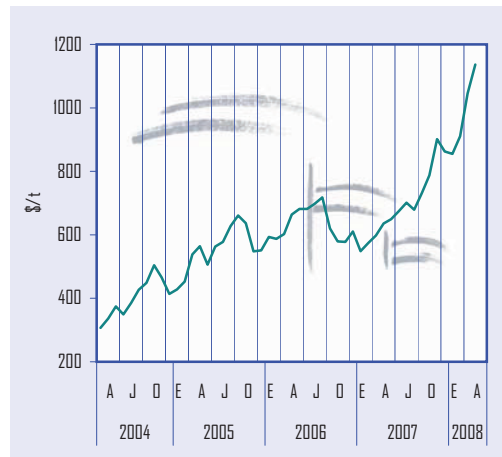


Gráfico 7.13

ULSD 50 ppm

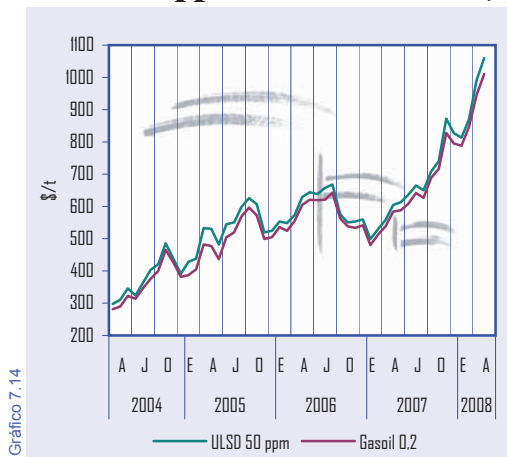


Gráfico 7.14

Gasoil 0,2

1% Fuel Oil

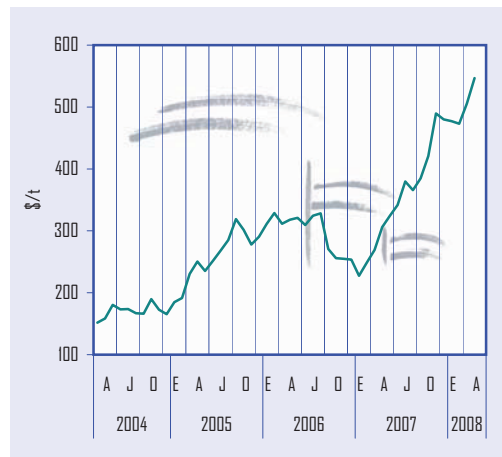


Gráfico 7.15

Legislación Española

FEBRERO 2008

- **Resolución** de 11 de febrero de 2008, de la Dirección General de Política Energética y Minas, por la que se hacen públicos los nuevos precios de venta, antes de impuestos, de los gases licuados del petróleo por canalización.
- **Orden** EHA/373/2008, de 12 de febrero, por la que se reconoce la procedencia de la devolución extraordinaria de las cuotas del Impuesto sobre Hidrocarburos soportadas por los agricultores y ganaderos por las adquisiciones de gasóleo y se establece el procedimiento para su tramitación.
- **Corrección** de errores de la Orden ITC/3861/2007, de 28 de diciembre, por la que se establece la tarifa de último recurso del sistema de gas natural para el año 2008.
- **Corrección** de errores de la Orden ITC/3862/2007, de 28 de diciembre, por la que se establece el mecanismo de asignación de la capacidad de los almacenamientos subterráneos de gas natural y se crea un mercado de capacidad.
- **Corrección** de errores de la Orden ITC/3863/2007, de 28 de diciembre, por la que se establecen los peajes y cánones asociados al acceso de terceros a las instalaciones gasistas para el año 2008 y se actualizan determinados aspectos relativos a la retribución de las actividades reguladas del sector gasista.

MARZO 2008

- **Real Decreto** 326/2008, de 29 de febrero, por el que se establece la retribución de la actividad de transporte de gas natural para instalaciones con puesta en servicio a partir del 1 de enero de 2008.
- **Resolución** de 13 de marzo de 2008, de la Dirección General de Política Energética y Minas, por la que se hacen públicos los nuevos precios de venta, antes de impuestos, de los gases licuados del petróleo por canalización.
- **Resolución** de 3 de marzo de 2008, de la Secretaría General de Energía, por la que se precisan determinados aspectos relativos a la gestión de los almacenamientos.

ABRIL 2008

- **Resolución** del 27 de marzo de 2008, de la Dirección General de Política Energética y Minas, por la que se establecen determinados aspectos relacionados con la asignación de la capacidad de los almacenamientos subterráneos para el período comprendido entre el 1 de abril de 2008 y el 31 de marzo de 2009.
- **Corrección** de errores de la Resolución de 14 de marzo de 2008, de la Secretaría General de Energía, por la que se precisan determinados aspectos relativos a la gestión de los almacenamientos subterráneos de la red básica y se establecen las reglas para la subasta de su capacidad.
- **Resolución** de 11 de marzo de 2008, de la Comisión Nacional de Energía, por la que se establece la aplicación del procedimiento para la gestión de la liquidación y las condiciones para el pago de la tasa establecida en la disposición adicional duodécima 2, primera, de la Ley 34/1998, de 7 de octubre, en relación con el sector de hidrocarburos líquidos.



8. INFORMACIÓN LEGISLATIVA

- **Resolución** de 3 de abril de 2008, de la Dirección General de Política Energética y Minas, por la que se publica la tarifa integral de suministro de gas natural, el coste unitario de la materia prima y el precio de cesión.
- **Resolución** de 3 de abril de 2008, de la Dirección General de Política Energética y Minas, por la que se hacen públicos los nuevos precios de venta, antes de impuestos, de los gases licuados del petróleo por canalización.
- **Resolución** de 11 de abril de 2008, de la Dirección General de Política Energética y Minas, por la que se anota el cambio de denominación social en la autorización e inscripción definitivas de Naturgas Comercializadora, S.A., en el Registro Administrativo de Distribuidores, Comercializadores y Consumidores Directos en Mercado, sección de comercializadores, a favor de Naturgas Energía Comercializadora, S.A.U.

UNIDADES Y FACTORES DE CONVERSIÓN UTILIZADOS

Prefijos: Mega (M): 10^6 Giga (G): 10^9 Tera (T): 10^{12}

Unidades y factores de conversión para energía:

A:	TJ	Gcal	Mtermias	Mtep	GWh
De:	Multiplicar por:				
TJ	1	238,8	0,2388	$2,388 \times 10^{-5}$	0,2778
Gcal	$4,1868 \times 10^{-3}$	1	10^{-3}	10^{-7}	$1,163 \times 10^{-3}$
Mtermias	4,1868	10^3	1	10^{-4}	1,163
Mtep	$4,1868 \times 10^4$	10^7	10^4	1	11630
GWh	3,6	860	0,86	$8,6 \times 10^{-5}$	1

Unidades y factores de conversión para volumen:

A:	Galones (US)	Barriles	Pie cúbico	Litro	Metro cúbico
De:	Multiplicar por:				
Galones (US)	1	0,02381	0,1337	3,785	0,0038
Barriles	42	1	5,615	159	0,159
Pie cúbico	7,48	0,1781	1	28,3	0,0283
Litro	0,2642	0,0063	0,0353	1	0,001
Metro cúbico	264,2	6,289	35,3147	1000	1

Características de las tarifas de consumo a efectos de precios de gas natural:

ESPAÑA

Uso doméstico /comercial (Tabla 7.3)	
Presión de suministro ≤ 4 bar	
Consumos (kWh/año)	
Tarifa T1	≤ 5.000
Tarifa T2	$>5.000 \leq 50.000$

U.E.

Uso doméstico /comercial (Tabla 7.6)		
	GJ	kWh
D1	8,37	2.325
D2	16,74	4.650
D3	83,7	23.250

Usos industriales (Tabla 7.7)

	TJ	kWh
I1	0,4186	116
I2	4,19	1.163
I3.1	41,86	11.628
I4.1	418,6	116.278



CORPORACIÓN DE RESERVAS ESTRATÉGICAS DE PRODUCTOS PETROLÍFEROS

C/ Agastia, 80
28043 Madrid
España

Teléfono: +34 91 360 09 10
Fax: +34 91 420 39 45
e-mail: cores@cores.es
<http://www.cores.es/>

Diseño y Producción:
azira.com

Dep. Legal: M-12466-1998



CORPORACIÓN DE RESERVAS ESTRATÉGICAS DE PRODUCTOS PETROLÍFEROS