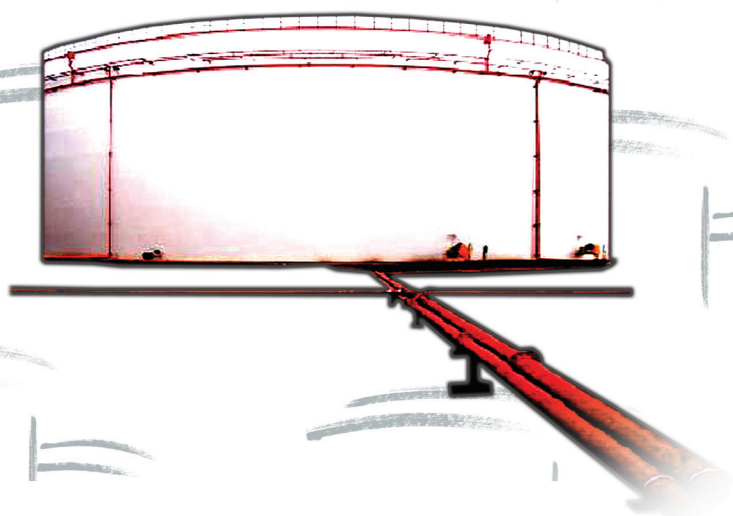


# **BOLETÍN** **BH** ESTADÍSTICO DE **HIDROCARBUROS**

Mayo 2008 - Nº 126



MINISTERIO  
DE INDUSTRIA, TURISMO  
Y COMERCIO

**CORES**  
CORPORACION DE RESERVAS ESTRATEGICAS  
DE PRODUCTOS PETROLIFEROS

**SUMARIO**

<b>1.</b>	<b>Aspectos de actualidad</b>	<b>1</b>
<b>2.</b>	<b>Consumo de productos petrolíferos</b>	<b>2</b>
<b>3.</b>	<b>Consumo y balance de gas natural</b>	<b>10</b>
<b>4.</b>	<b>Comercio exterior de hidrocarburos</b>	<b>13</b>
<b>5.</b>	<b>Producción y exploración de hidrocarburos</b>	<b>17</b>
<b>6.</b>	<b>Refino, stocks y balance de productos petrolíferos</b>	<b>18</b>
<b>7.</b>	<b>Precios de hidrocarburos</b>	<b>21</b>
<b>8.</b>	<b>Información legislativa</b>	<b>27</b>

**Consumo de energía primaria en España y grado de autoabastecimiento 2007-2006**

(Unidad: ktep)						
	Año 2007	Estructura (%)	Año 2006	Estructura (%)	Autoabastecimiento	
					2007	2006
Carbón	20.236	13,8	18.477	12,8	29,1	33,8
Petróleo	70.848	48,3	70.759	49,1	0,2	0,2
Gas natural	31.602	21,5	30.298	21,0	0,0	0,2
Nuclear	14.360	9,8	15.669	10,9	100,0	100,0
Hidráulica	2.341	1,6	2.200	1,5	100,0	100,0
Otras energías renovables	7.887	5,4	7.011	4,9	100,0	100,0
Saldo eléctrico	-495	-0,3	-282	-0,2		
<b>Total</b>	<b>146.779</b>	<b>100,0</b>	<b>144.132</b>	<b>100,0</b>	<b>20,9</b>	<b>21,7</b>

Tabla 0.1

**Consumo de energía final en España**

(Unidad: ktep)					
	Año 2007	Estructura (%)	Año 2006	Estructura (%)	% 2007/2006
Carbón	2.498	2,3	2.265	2,2	10,3
Productos petrolíferos	55.174	51,0	54.056	51,6	2,1
Gas	17.302	16,0	15.989	15,3	8,2
Electricidad	22.122	20,4	21.540	20,6	2,7
Renovables	3.972	3,7	3.612	3,4	9,9
<b>Total consumo final energético</b>	<b>101.068</b>	<b>93,4</b>	<b>97.463</b>	<b>93,0</b>	<b>3,7</b>
<i>Usos no energéticos:</i>					
Productos petrolíferos	6.652	6,1	6.863	6,6	-3,1
Gas	477	0,4	441	0,4	8,2
<b>Total consumo final</b>	<b>108.197</b>	<b>100,0</b>	<b>104.767</b>	<b>100,0</b>	<b>3,3</b>

Tabla 0.2

**Intensidad energética**

(Unidad: ktep/M€ ctes.2000)			
	2007	2006	% 2007/2006
Consumo de energía primaria/PIB	184,27	187,82	-1,9
Consumo de energía final/PIB	135,83	136,52	-0,5

Metodología: A.I.E.

Fuente: Dirección General de Política Energética y Minas. Actualización julio 2008.

Tabla 0.3

# 1. ASPECTOS DE ACTUALIDAD

## Indicadores y tendencia

Indicadores	Fuente	Unidades	Penúltimo dato	Último dato	Periodo último dato	Tendencia	Observaciones <sup>(4)</sup>
<b>Consumo y demanda</b>							
Total productos petrolíferos	CORES	kt	6.193	5.946	Mayo 08	↓	En mayo recupera la tendencia bajista: 2,0%.
G.L.P.'s	CORES	kt	182	143	Mayo 08	↓	Caída notable de todos los tipos
Gasolinas	CORES	kt	521	529	Mayo 08	↓	Atonía en el consumo continuada
Querosenos	CORES	kt	484	503	Mayo 08	↑	Mantiene crecimiento moderado
Gasóleo automoción	CORES	kt	2.194	2.138	Mayo 08	↓	Apreciable caída: 3,9%
Gas natural	CORES	GWh	36.260	35.832	Mayo 08	↑	Fuerte demanda. Afecta situación hidrológica
<b>Comercio exterior</b>							
Importación de crudo	CORES	kt	5.057	4.964	Mayo 08	↓	Importante caída. Retoma tendencia bajista
Importación de gas natural	CORES	GWh	35.637	39.346	Mayo 08	↑	Mantiene tendencia alcista por fuerte demanda
Coste CIF del crudo importado	CORES	€/Bbl	67,09	76,97	Mayo 08	↑	Fuerte tendencia al alza: 61,9% en el mes
Saldo productos petrolíferos	CORES	kt	1.348	947	Mayo 08	↓	Fuerte baja importaciones
Saldo balanza energética	DGA	M€	-3.296	-4.954	Marzo 08	↑	Fuerte empeoramiento del déficit
Petróleo/S. balanza comercial	DGA	%	23,50	23,51	Marzo 08	=	Se mantiene el peso del petróleo en la balanza
<b>Refino y stocks de petróleo</b>							
Materia prima procesada	CORES	kt	5.141	5.434	Mayo 08	↑	Apreciable mejoría en mayo
Utilización de la capacidad de refino	CORES	%	92,5	94,6	Mayo 08	↑	Alto grado de utilización de la industria
Stocks de crudo y productos	CORES	kt	18.646	18.606	Mayo 08	=	Inapreciable baja. Por encima de la media
<b>Producción interior</b>							
Crudo de petróleo	CORES	kt	11	11	Mayo 08	↑	Notable mejora en el mes y acumulado anual
Gas natural	CORES	GWh	14	17	Mayo 08	↓	Continúa la atonía en la producción
Grado de autoabastecimiento (petróleo)	CORES	%	0,18	0,19	Mayo 08	=	Inapreciable
Grado de autoabastecimiento (gas)	CORES	%	0,04	0,03	Mayo 08	=	Inapreciable
<b>Precios crudos y productos</b>							
Precio Brent (cotización media)	PLATT'S	\$/Bbl	108,97	122,73	Mayo 08	↑	Importante crecimiento: alza sostenida
Cotización media mensual	BCE	\$/€	1,5751	1,5557	Mayo 08	↓	Apreciación del dólar frente al euro
PVP gasolina 95 I.O.	MITYC	c€/litro	113,47	119,33	Mayo 08	↑	En línea con los mercados internacionales
PVP gasóleo auto	MITYC	c€/litro	114,87	123,95	Mayo 08	↑	En línea con los mercados internacionales
PVP botella de butano 12,5 kg	MITYC	€/bombona	14,10	14,10	Mayo 08	=	Se mantiene el precio en mayo
Tarifa GN T1 doméstico y comercial	MITYC	c€/kWh	7,3168	7,3168	Mayo 08	=	Se mantiene el precio en mayo
<b>Indicadores de actividad</b>							
PIB	INE	(%) Var. inter.	3,5	2,7	1 Tr. 2008	↓	Se acentúa la tendencia del 4º Tr. 2007
Indicador sintético de Actividad	MEH	(%) Var. inter.	2,3	1,7	Mayo 08	↓	En línea con la tendencia del PIB
Índice producción industrial <sup>(1)</sup>	INE	(%) Var. inter.	0,2	-5,5	Mayo 08	↓	Se incrementa la tendencia a la baja
Consumo energía eléctrica <sup>(2)</sup>	REE	(%) Var. inter.	3,2	1,7	Mayo 08	↑	Ligero freno a la caída de meses precedentes
Consumo aparente de cemento <sup>(3)</sup>	OFICEMEN	(%) Var. inter.	-9,0	-14,7	Mayo 08	↓	Muy importante caída de la actividad del sector
Matriculación de automóviles	DGT	(%) Var. inter.	1,4	-24,0	Mayo 08	↑	Muy fuerte caída
Días inhábiles en el mes	MTAS	días	4	5	Mayo 08	—	Calendario Oficial Estatal

### Climatología del mes de Mayo:

El carácter térmico del mes de mayo ha sido de normal para el conjunto del área peninsular. En Baleares predominaron las temperaturas medias de carácter cálido, y siempre con anomalías positivas. En Canarias dominaron los valores medios de carácter muy cálido o extremadamente cálido (Fuerteventura, La Palma y Hierro). En Tenerife fue frío en cotas medias y altas, pero tuvo carácter cálido en el sur de la isla y en Santa Cruz. A pesar del carácter normal para el conjunto de la Península, hubo extensas áreas de la Vertiente Cantábrica, cuencas media y alta del Duero y Ebro, interior de Galicia y en Alicante y Murcia con carácter cálido. Las áreas de carácter frío, de pequeña extensión, se localizaron de forma irregular en toda la Península. El mes de mayo ha resultado muy lluvioso en la mayor parte del territorio español. Destaca el carácter extremadamente húmedo observado en una amplia franja que se extiende por toda la meseta norte excepto Salamanca y llega hasta la desembocadura del Ebro, abarcando Logroño, Zaragoza, Huesca, Teruel y Tarragona. También ha correspondido un carácter extremadamente húmedo a la isla de Mallorca y a Valencia y sus alrededores. En el resto del territorio peninsular el mes ha resultado muy húmedo a excepción del suroeste (Extremadura, Andalucía Occidental y algunas zonas de Castilla la Mancha) y de la mitad occidental de Galicia, donde ha tenido un carácter húmedo o normal.

Fuente: Agencia Estatal de Meteorología

Notas: (1) Filtrado calendario. (2) Corregido efecto temperatura y calendario. (3) Ajustado de calendario. (4) Las observaciones están fundamentadas en los organismos-fuente.

# 1. ASPECTOS DE ACTUALIDAD

- En mayo se ha mantenido la escalada de las cotizaciones de los crudos de petróleo en los mercados internacionales. El Brent, alcanza de media en el mes un precio de 122,73 \$/Bbl, un 12,6% más que el pasado mes de abril. Desde enero, el incremento es de 30,73 \$/Bbl, un 33,4% más. La situación de inestabilidad en los mercados de crudo tiene un reflejo inmediato en las cotizaciones internacionales de los productos petrolíferos; la cotización de la gasolina premium ha aumentado un 10,9%, 103,3 \$/t, y la del gasoil 0,2 un 15,1% mensual, equivalente a 152,1 \$/t.
- Estas variaciones se han trasladado a los precios de venta al público de los combustibles de automoción, que han experimentado alzas más atenuadas que las de los mercados internacionales; la gasolina 95 I.O. experimenta una variación sobre abril del 5,2% y el gasóleo auto el 7,9%. Como es habitual, los precios de los combustibles en España con respecto a la media de países de la UE, se sitúan muy por debajo, llegando las gasolinas a 23,54 c€/litro y en el caso de los gasóleos a 17,01 c€/litro.
- El consumo de productos petrolíferos en mayo presenta una tasa interanual de variación negativa del 2,0%. Los gases licuados del petróleo (propano/butano) caen el 6,7%, las gasolinas el 6,5% y los gasóleos un 4,6%. En el caso del gasóleo de automoción la caída de la demanda es del 3,9% en el mes.
- Se mantiene un mes más la intensa demanda interior de gas natural. El consumo en mayo alcanzó los 35.832 GWh, un 21,6% superior al del mismo mes del año anterior. En el acumulado del año, el crecimiento de la demanda es del 19,9%. El mercado para generación eléctrica demandó en el período enero-mayo un total de 77.141 GWh, incrementándose un 64,7% con respecto al mismo período del año anterior.

## 2. CONSUMO DE PRODUCTOS PETROLÍFEROS

En el acumulado del año, el consumo de productos petrolíferos disminuye un 0,3%, frente al 0,8% que se incrementaba en el año anterior. En mayo, el consumo descendió el 2,0% y en los doce últimos meses el 0,8%. Estas tasas de variación se sitúan en concordancia con el débil incremento experimentado en el crecimiento de la economía.

La elasticidad de la demanda de productos petrolíferos con respecto al PIB se sitúa por debajo de la unidad, es decir, que las tasas de crecimiento de la economía son, dentro de su discreción -el 0,8% en el primer trimestre del año-, más altas que las tasas de crecimiento de la demanda de productos petrolíferos.

En mayo, el consumo de productos petrolíferos asciende a 5,95 millones de toneladas. Es destacable la caída del consumo de GLP's y de los gasóleos.

El consumo de biocombustibles supone en el acumulado anual el 2,27% en las gasolinas y el 1,65% en los gasóleos.

	Mes		Acumulado anual		Últimos doce meses		Estructura (%)
	kt	Tv (%) (*)	kt	Tv (%) (*)	kt	Tv (%) (*)	
Gases licuados del petróleo (G.L.P.'s)	143	-6,7	993	-4,3	2.018	-0,2	2,7
Gasolinas	529	-6,5	2.557	-5,4	6.551	-4,2	8,8
Querosenos	503	2,5	2.307	7,4	5.868	6,4	7,8
Gasóleos	2.827	-4,6	15.167	-1,1	36.580	1,9	48,9
Fuelóleos	999	4,4	4.765	0,3	11.757	-2,4	15,7
Otros productos (**)	945	1,1	4.846	2,0	12.057	1,3	16,1
<b>Total (***)</b>	<b>5.946</b>	<b>-2,0</b>	<b>30.635</b>	<b>-0,3</b>	<b>74.831</b>	<b>0,8</b>	<b>100,0</b>

(\*) Tasas de variación con respecto al mismo período del año anterior.

(\*\*) Incluye lubricantes, productos asfálticos, coque y otros.

(\*\*\*) Para obtener el consumo total nacional deben sumarse las mermas y autoconsumos que figuran en el balance de producción y consumo (Pág. 20)

Biocombustibles: 2,27%

Biocombustibles: 1,65%

Tabla 2.1

### Evolución del consumo de productos petrolíferos

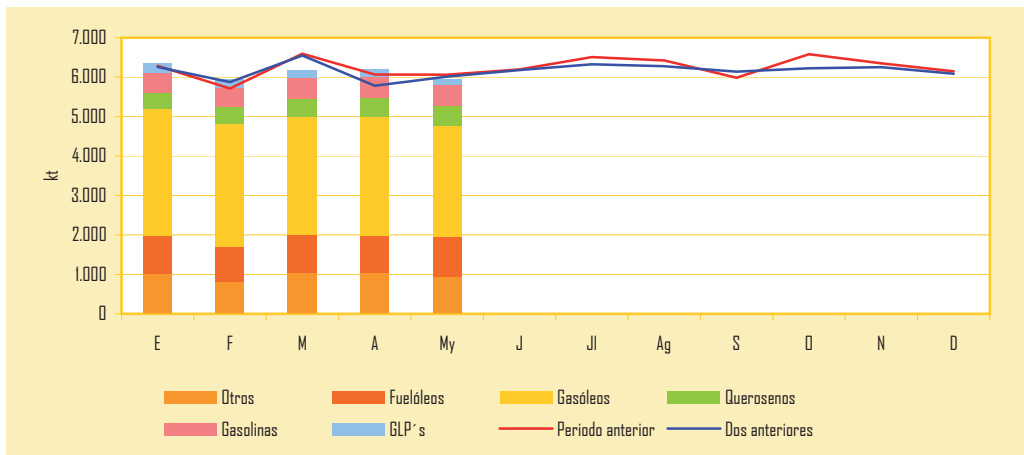


Gráfico 2.1

### Distribución del consumo de productos petrolíferos

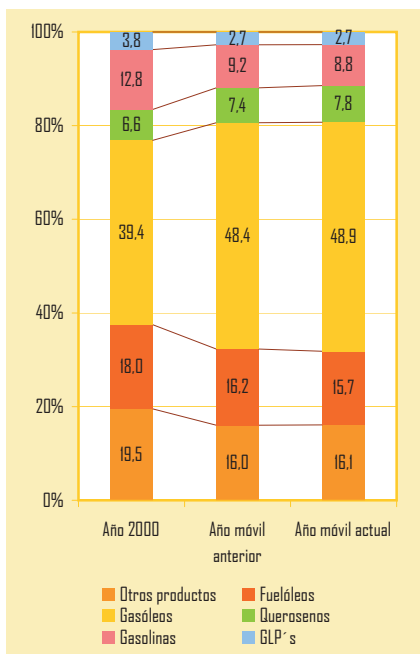


Gráfico 2.2

### Indicadores de consumo de productos petrolíferos

	Mes anterior	En el mes	Período último dato
<b>Transporte</b>			
Transporte urbano total (*)	12,04	-4,90	Mayo 08
Transporte interurbano total (*)	8,39	-1,90	Mayo 08
Transporte por carretera (*)	10,51	-0,34	Mayo 08
Transporte ferrocarril (*)	5,12	-5,00	Mayo 08
Transporte aéreo (interior) (*)	-1,96	-5,32	Mayo 08
Marítimo (cabotaje) (*)	-12,94	-4,90	Mayo 08
<b>Producción Industrial</b>			
Índice Producción Industrial (1)	0,2	-5,5	Mayo 08
Bienes de consumo	0,3	-8,0	Mayo 08
▶ B. consumo duradero	-1,9	-10,3	Mayo 08
▶ B. consumo no duradero	0,7	-7,4	Mayo 08
Bienes de equipo	5,8	-2,9	Mayo 08
Bienes intermedios	-1,9	-6,8	Mayo 08
Energía	-0,7	0,2	Mayo 08

(\*) Tasa de variación (%)  
(1) Tasas corregidas de efecto de calendario.

Fuente: INE.

Tabla 2.2

En los doce últimos meses, se aprecia la importancia cada vez mayor de los destilados medios en la estructura del consumo en detrimento de los productos ligeros y pesados. Los productos intermedios continúan ganando peso estructural en la demanda, y en el año móvil actual, representan el 56,7% del consumo, 0,9 puntos porcentuales más que en el año móvil inmediato. El índice de producción industrial, que se considera un buen indicador del consumo de productos petrolíferos, experimenta en el mes una caída del 5,5%. En los cinco primeros meses del año la tasa del IPI corregida de efectos de calendario disminuye un 1,4% en tasa interanual.

## Gases licuados del petróleo

### Consumo de gases licuados del petróleo

	Mes		Acumulado anual		Últimos doce meses		
	kt	Tv (%) (*)	kt	Tv (%) (*)	kt	Tv (%) (*)	Estructura (%)
Envasado	83	-8,9	551	-7,9	1.211	-3,2	60,0
Granel	58	-3,2	437	0,8	794	5,8	39,4
Automoción (envasado y granel)	1	-5,0	5	-4,4	12	-5,5	0,6
Otros	-	-	-	-	-	-	-
<b>Total</b>	<b>143</b>	<b>-6,7</b>	<b>993</b>	<b>-4,3</b>	<b>2.018</b>	<b>-0,2</b>	<b>100,0</b>

Tabla 2.3

(\*) Tasas de variación con respecto al mismo período del año anterior.

El consumo de GLP's ha disminuido un 6,7% en mayo con respecto al mismo mes del año anterior. En el acumulado del año se produce un descenso del 4,3% y en los doce últimos meses del 0,2%. La estructura del consumo de GLP's en el año móvil está constituida por un 60,0% de gases envasados y un 39,4% de granel.

### Evolución del consumo y tipos de suministro

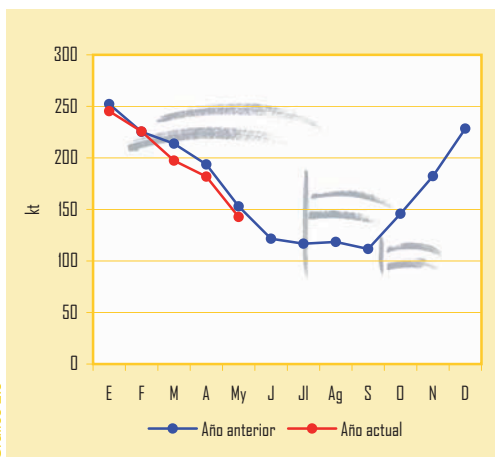


Gráfico 2.3

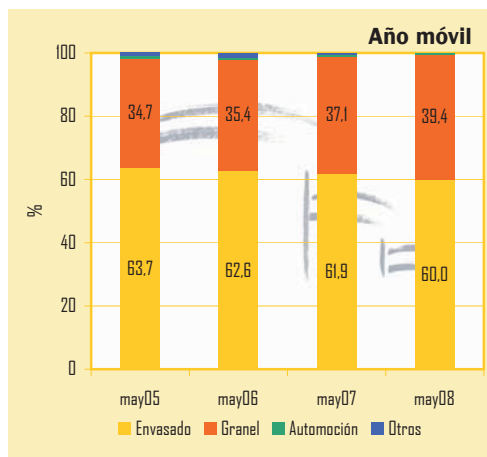


Gráfico 2.4

## 2. CONSUMO DE PRODUCTOS PETROLÍFEROS

### Gasolinas

#### Consumo de gasolinas

La demanda de gasolinas vuelve a experimentar en el mes de mayo una disminución del 6,5% con respecto al mismo mes de 2007. Se mantiene así, la tendencia de caídas continuadas en la demanda con la única salvedad del pasado mes de febrero. **La dieselización del parque móvil es la causa principal de este proceso.**

En el acumulado de los doce últimos meses el consumo asciende a 6,55 millones de toneladas un 4,2% menos que en el año móvil anterior.

	Mes		Acumulado anual		Últimos doce meses		
	kt	Tv (%) (*)	kt	Tv (%) (*)	kt	Tv (%) (*)	Estructura (%)
95 I.O.	468	-5,3	2.252	-4,6	5.739	-3,8	87,6
98 I.O.	60	-14,7	301	-10,7	803	-6,0	12,3
Subtotal gasolinas auto	528	-6,5	2.554	-5,3	6.542	-4,1	99,9
Otras gasolinas	1	-19,6	3	-9,8	9	-2,5	0,1
<b>Total</b>	<b>529</b>	<b>-6,5</b>	<b>2.557</b>	<b>-5,4</b>	<b>6.551</b>	<b>-4,2</b>	<b>100,0</b>

(\*) Tasas de variación con respecto al mismo periodo del año anterior.

Tabla 2.4

#### Evolución del consumo de gasolinas auto

En el mes de mayo, el contenido en bioetanol de las gasolinas es del 2,57%.

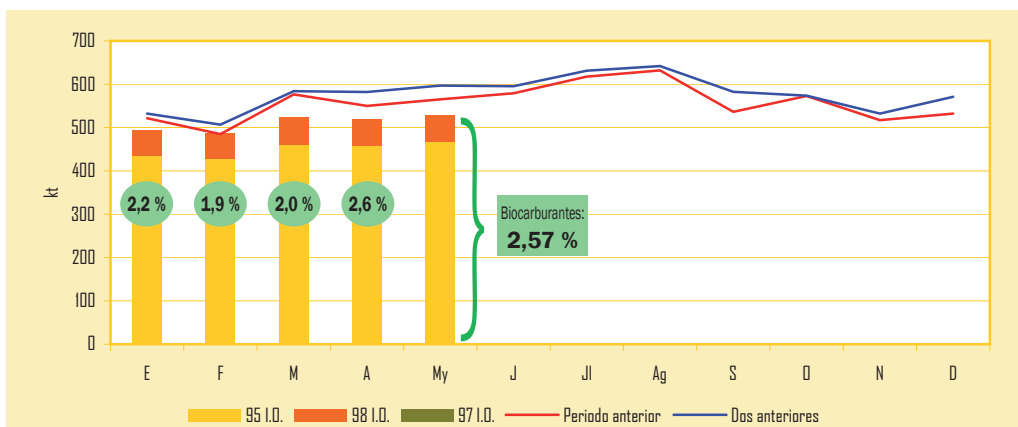


Gráfico 2.5

#### Distribución del consumo de gasolinas auto

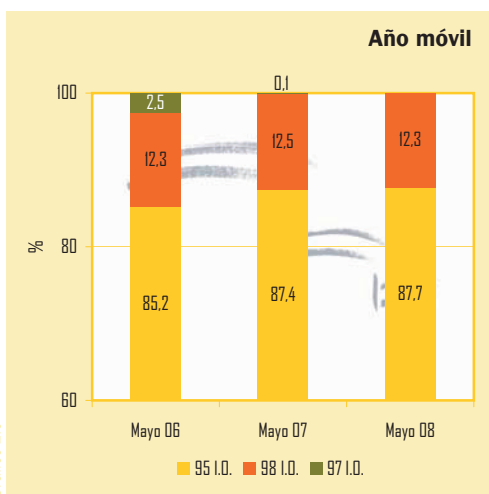


Gráfico 2.6

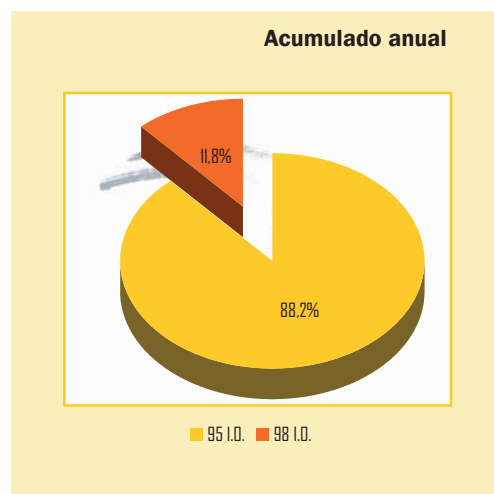


Gráfico 2.7

## Gasóleos

### Consumo de gasóleos

	Mes		Acumulado anual		Últimos doce meses		
	kt	Tv (%) (*)	kt	Tv (%) (*)	kt	Tv (%) (*)	Estructura (%)
Automoción (A)	2.138	-3,9	10.559	0,2	25.789	2,7	<b>70,5</b>
Agrícola y pesca (B)	396	-9,3	2.528	-2,1	6.036	3,3	<b>16,5</b>
Calefacción (C)	134	2,2	1.311	-6,4	2.799	3,7	<b>7,7</b>
Otros gasóleos (**)	159	-6,8	769	-5,6	1.956	-12,0	<b>5,3</b>
<b>Total</b>	<b>2.827</b>	<b>-4,6</b>	<b>15.167</b>	<b>-1,1</b>	<b>36.580</b>	<b>1,9</b>	<b>100,0</b>

Tabla 2.5

(\*) Tasas de variación con respecto al mismo periodo del año anterior  
 (\*\*) Incluye bunkers para la navegación marítima internacional

En mayo, vuelve a caer el consumo de gasóleos que se había recuperado con fuerza el pasado mes de abril. La demanda es un 4,6% inferior a la del mismo mes del año 2007, pese al ligero incremento del consumo de gasóleo de calefacción. El gasóleo de automoción disminuyó el 3,9%, mientras que el gasóleo B de usos agrícolas y pesqueros lo hacía el 9,3%.

En estos cinco primeros meses del año, el consumo de gasóleos totaliza 15,17 millones de toneladas y representa casi la mitad del total del consumo de productos petrolíferos.

En los doce últimos meses, el consumo de gasóleos asciende a 36,58 millones de toneladas y representa el 48,9% del total del consumo de productos petrolíferos.

En el año móvil el gasóleo de automoción representa el 70,5% del total, el gasóleo B supone el 16,5% y el de calefacción el 7,7%.

En el mes de mayo, el contenido en biodiesel de los gasóleos es del 2,12%.

### Evolución del consumo de gasóleos

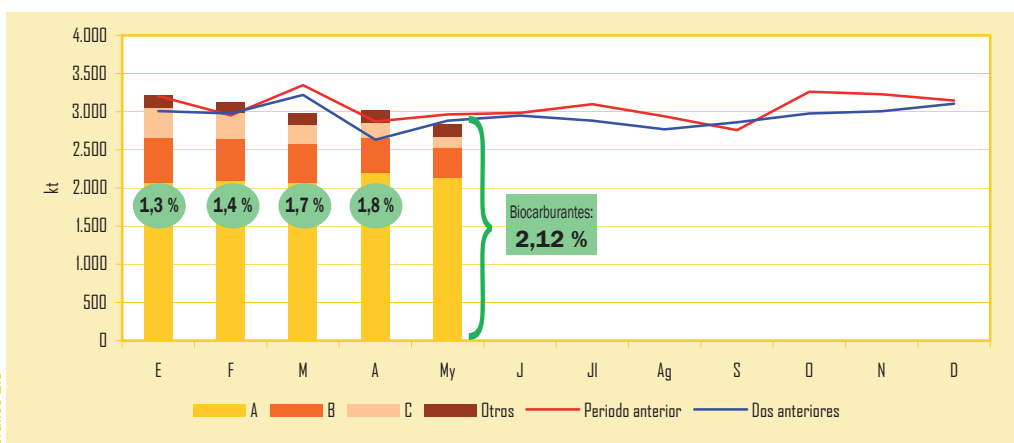


Gráfico 2.8

### Distribución del consumo de gasóleos

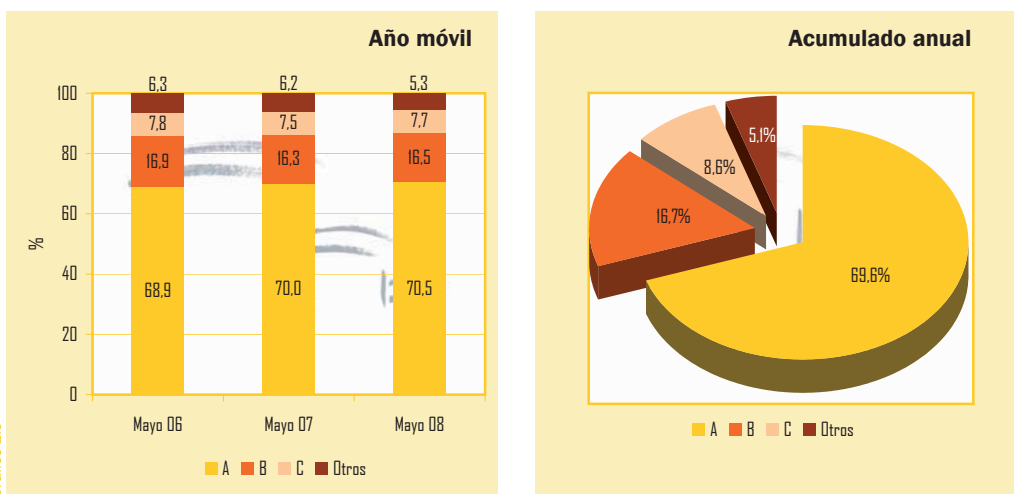


Gráfico 2.9

Gráfico 2.10

## 2. CONSUMO DE PRODUCTOS PETROLÍFEROS

### Consumo de combustibles de automoción

#### Consumo de combustibles de automoción (gasolinas+gasóleo auto)

En el análisis conjunto que hacemos en este apartado de los combustibles de automoción, gasolinas y gasóleo auto, podemos apreciar que en los últimos doce meses el consumo asciende a 32,33 millones de toneladas. Del total del consumo en el año móvil, el gasóleo de automoción representa el 79,8%, lo que supone 1,2 puntos porcentuales más que en el inmediato año móvil anterior. Las gasolinas representan el 20,2% del consumo de combustibles y, en consecuencia, bajan 1,2 puntos porcentuales en la estructura del consumo.

En el mes de mayo, por cada kilogramo consumido de gasolinas de automoción, se consumieron 4,05 kg de gasóleo auto. En los doce últimos meses, la proporción va de 1kg a 3,94 kg.

Continúa creciendo el peso relativo de los combustibles de automoción en la estructura del consumo de productos petrolíferos en España representando, en la actualidad, el 43,2% del total del consumo de productos petrolíferos en nuestro país.

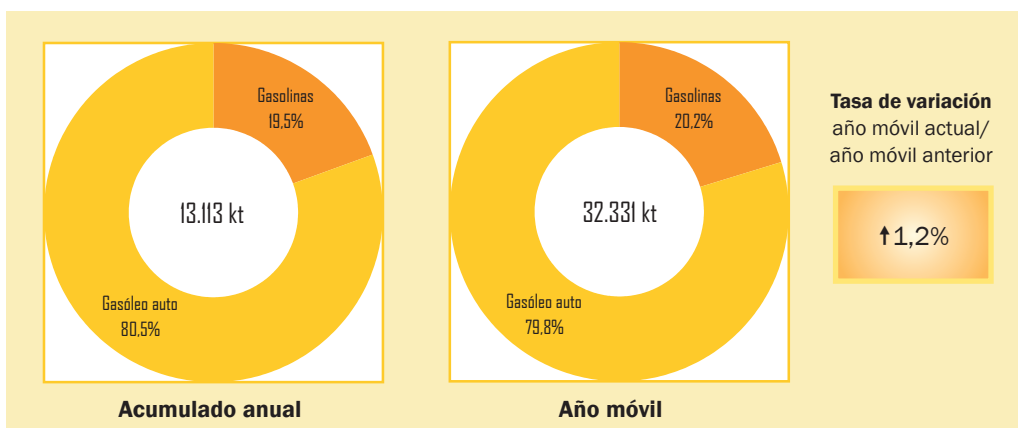


Gráfico 2.11

#### Evolución del consumo de combustibles de automoción (gasolinas+gasóleo auto)

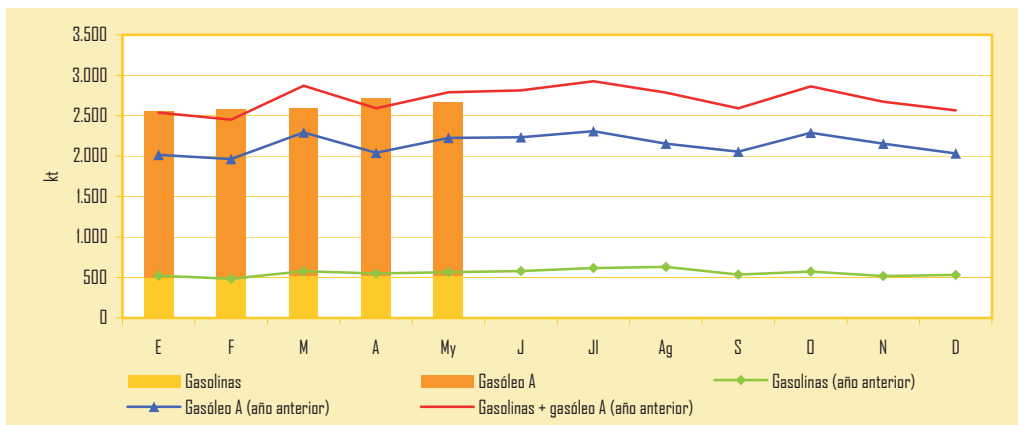


Gráfico 2.12

#### Evolución del consumo de combustibles de automoción (gasolinas+gasóleo auto)

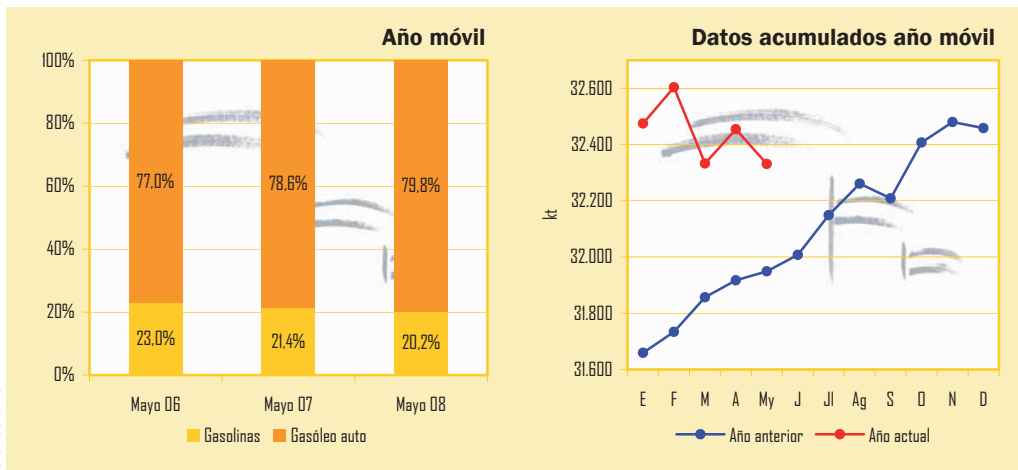


Gráfico 2.13

Gráfico 2.14



## Querosenos

### Consumo de querosenos

	Mes		Acumulado anual		Últimos doce meses		
	kt	Tv (%) (*)	kt	Tv (%) (*)	kt	Tv (%) (*)	Estructura (%)
Aviación	503	2,5	2.306	7,4	5.867	6,4	<b>99,98</b>
Otros	-	-	-	-	1	-28,1	<b>0,02</b>
<b>Total</b>	<b>503</b>	<b>2,5</b>	<b>2.307</b>	<b>7,4</b>	<b>5.868</b>	<b>6,4</b>	<b>100,00</b>

(\*) Tasas de variación con respecto al mismo periodo del año anterior

El consumo de querosenos de aviación crece en mayo el 2,5% alcanzando las 503 kt, continuando, de forma menos acusada, la senda de fortaleza en el consumo de este producto. En el año móvil, el consumo de querosenos se eleva a 5,87 millones de toneladas, un 6,4% más que en el año móvil anterior, en línea con la fuerte actividad del transporte aéreo interior.

### Evolución del consumo de querosenos

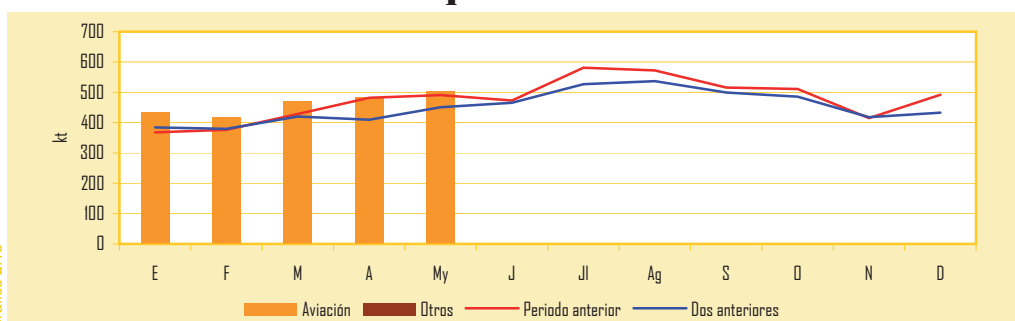


Gráfico 2.15

## Fuelóleos y otros productos

### Consumo de fuelóleos y otros productos

	Mes		Acumulado anual		Últimos doce meses		
	kt	Tv (%) (*)	kt	Tv (%) (*)	kt	Tv (%) (*)	Estructura (%)
Fuelóleo BIA	312	0,8	1.648	3,0	3.974	12,8	<b>16,7</b>
Otros fuelóleos	687	6,2	3.117	-1,1	7.784	-8,7	<b>32,7</b>
<b>Total fuelóleos(**)</b>	<b>999</b>	<b>4,4</b>	<b>4.765</b>	<b>0,3</b>	<b>11.757</b>	<b>-2,4</b>	<b>49,4</b>
<b>Otros productos</b>							
Lubricantes	42	-12,0	218	-4,0	541	-1,6	<b>2,3</b>
Asfaltos	236	-0,6	889	2,2	2.429	3,4	<b>10,2</b>
Coque	295	4,2	1.807	1,7	4.519	1,0	<b>19,0</b>
Otros(***)	372	1,5	1.932	3,0	4.569	0,8	<b>19,2</b>
<b>Total otros productos</b>	<b>945</b>	<b>1,1</b>	<b>4.846</b>	<b>2,0</b>	<b>12.057</b>	<b>1,3</b>	<b>50,6</b>
<b>Total fuelóleos y otros</b>	<b>1.944</b>	<b>2,8</b>	<b>9.612</b>	<b>1,2</b>	<b>23.815</b>	<b>-0,6</b>	<b>100,0</b>

(\*) Tasas de variación con respecto al mismo periodo del año anterior.

(\*\*) Incluye bunkers para la navegación marítima internacional.

(\*\*\*) Incluye naftas, condensados, parafinas, disolventes y otros.

En el mes de mayo, el consumo de fuelóleos y otros productos experimenta un crecimiento en su demanda del 2,8%. Durante el periodo enero-mayo el crecimiento del consumo de estos productos es del 1,2%, mientras que en el año móvil experimenta una caída del 0,6%. Esta debilidad se explica por varias circunstancias. Desde el punto de vista climatológico se producen dos hechos en los últimos meses que afectan de forma importante al consumo: por un lado la mejora de la situación hidráulica de las cuencas durante la primavera, que permite la generación de electricidad de origen hidráulico, y por otro unas temperaturas medias benignas al comienzo de la primavera y de carácter normal en el mes de mayo.

En el año móvil, los asfaltos, crecen a tasas del 3,4%, contrastando con el resto de productos.

### Evolución del consumo de fuelóleos y otros productos

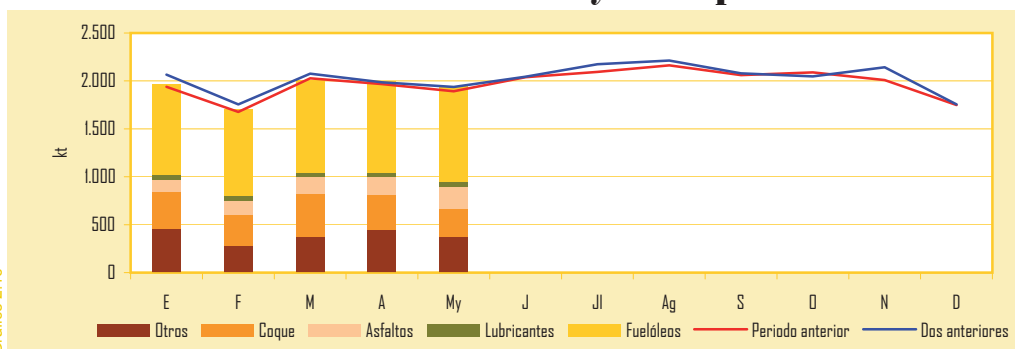


Gráfico 2.16

## 2. CONSUMO DE PRODUCTOS PETROLÍFEROS

### Consumo de gasolinas y gasóleos por Comunidades Autónomas (kt)

	Mes actual						Últimos doce meses					
	Gasolinas			Gasóleos			Gasolinas			Gasóleos		
	95 I.O.	98 I.O.	Total	A+B	C	Total A+B+C	95 I.O.	98 I.O.	Total	A+B	C	Total A+B+C
Andalucía	78	6	83	418	9	428	957	81	1.038	5.003	175	5.178
Aragón	14	1	15	104	4	108	174	18	192	1.351	143	1.494
Asturias	10	1	11	58	3	61	114	16	130	698	70	768
Baleares	19	2	21	44	36	80	224	27	252	497	530	1.027
Canarias	28	18	46	61	11	73	340	230	570	780	139	919
Cantabria	6	1	6	35	1	36	69	8	77	438	12	449
Castilla y León	30	3	32	232	10	242	368	40	408	3.123	260	3.383
Castilla la Mancha	21	2	22	166	4	170	255	25	280	2.293	145	2.438
Cataluña	75	10	85	366	13	379	937	130	1.067	4.681	274	4.954
Ceuta	1	-	1	2	-	2	11	1	12	24	-	24
C. Valenciana	52	4	56	250	9	259	646	60	706	3.099	141	3.240
Extremadura	12	1	13	71	1	72	143	9	152	857	31	888
Galicia	26	2	28	178	11	189	316	35	351	2.145	267	2.413
La Rioja	3	-	3	19	1	20	34	4	38	253	33	287
Madrid	57	5	62	216	13	229	658	67	725	2.692	404	3.096
Melilla	1	-	1	1	-	1	7	-	7	17	-	17
Murcia	14	1	15	103	2	105	167	18	186	1.286	29	1.315
Navarra	7	1	8	64	2	66	86	7	93	790	48	838
País Vasco	17	2	19	145	3	148	231	27	258	1.798	98	1.895
<b>Totales</b>	<b>468</b>	<b>60</b>	<b>528</b>	<b>2.534</b>	<b>134</b>	<b>2.668</b>	<b>5.739</b>	<b>803</b>	<b>6.542</b>	<b>31.825</b>	<b>2.799</b>	<b>34.623</b>

Tabla 2.8

#### Combustibles automoción (%) (Gasolinas + gasóleo auto)

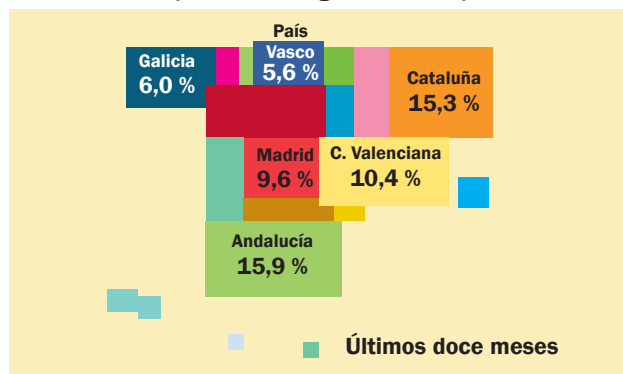


Gráfico 2.17

#### Gasolinas + gasóleos (%) (Gasolinas + gasóleos A+B+C)

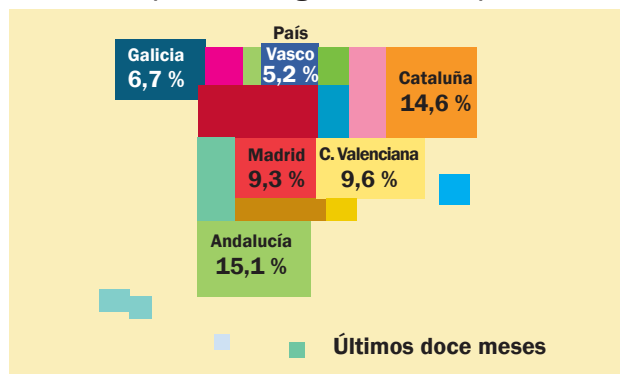


Gráfico 2.18

## Evolución de las ventas de productos petrolíferos

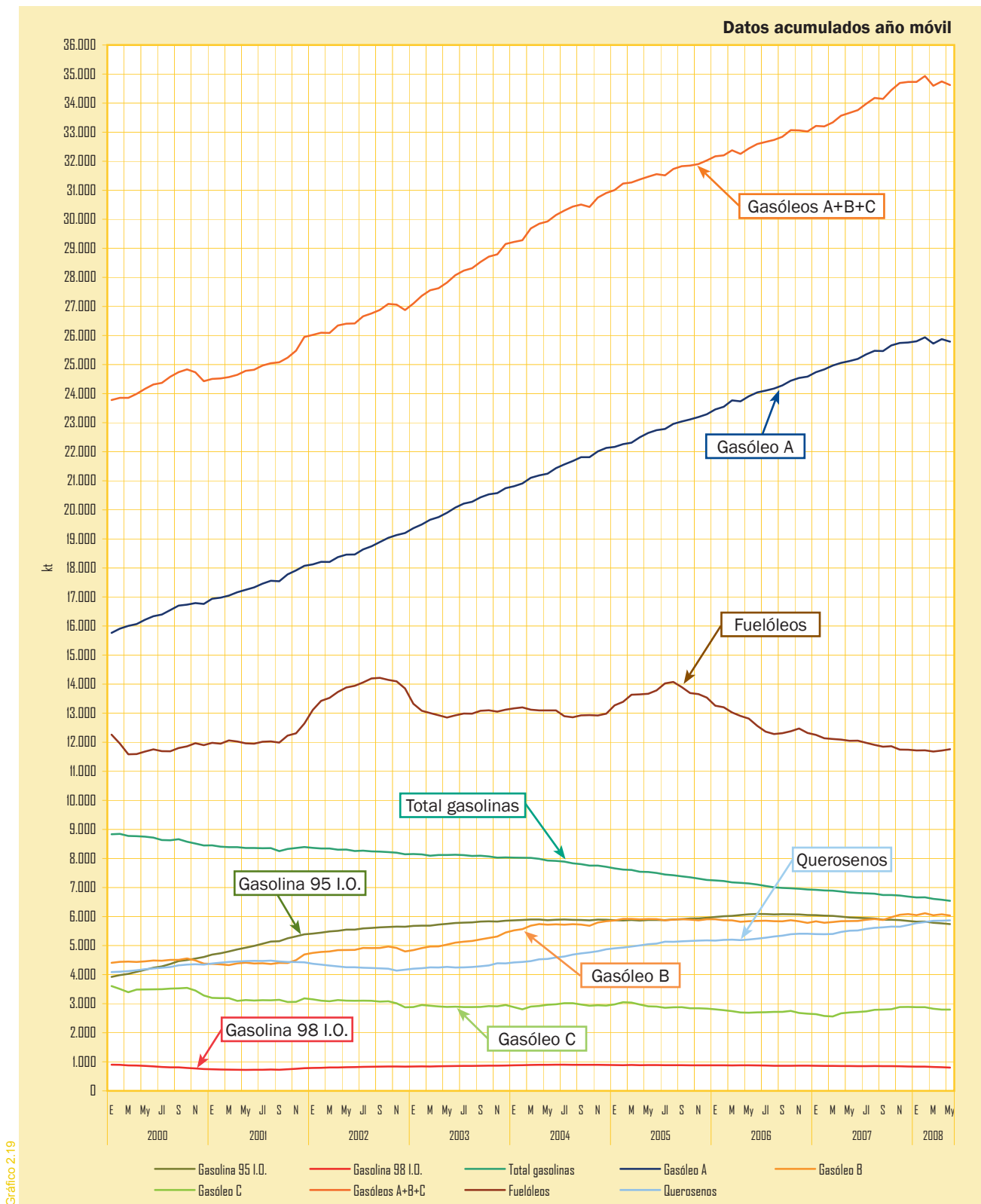


Gráfico 2.19

# 3. CONSUMO Y BALANCE DE GAS NATURAL

En el acumulado del año, el consumo de gas natural ha sido de 199.792 GWh, un 19,9% más que en el mismo período del año anterior; en el año móvil, el crecimiento es también muy importante, el 14,8%. La situación hidroeléctrica durante prácticamente todo el otoño y el invierno, así como el carácter frío de grandes zonas del país durante los meses de febrero y marzo, han producido una fuerte demanda en el consumo de gas natural para generación eléctrica, que en el acumulado del año experimenta un crecimiento del 64,7%. En el año móvil, el consumo de gas natural para generación eléctrica crece un 36,1% y representa más de un tercio del total del consumo de gas natural en la estructura del consumo.

En la demanda de gas natural por mercados, el mercado liberalizado representa en el año móvil el 91,7% del consumo y el mercado regulado el 8,3%.

## Consumo de gas natural por mercados

	Mes		Acumulado anual		Últimos doce meses		
	GWh	Tv (%) (*)	GWh	Tv (%) (*)	GWh	Tv (%) (*)	Estructura (%)
<b>Mercado regulado</b>							
Consumo convencional	1.362	-55,0	17.744	-35,8	36.625	-30,1	<b>8,3</b>
Generación eléctrica	-	-	-	-	-	-	-
<b>Total mercado regulado</b>	1.362	-55,0	17.744	-35,8	36.625	-30,1	<b>8,3</b>
<b>Mercado liberalizado</b>							
Consumo convencional(**)	19.438	12,7	104.907	13,9	231.972	13,2	<b>52,8</b>
Generación eléctrica	15.032	63,6	77.141	64,7	170.889	36,1	<b>38,9</b>
<b>Total mercado liberalizado</b>	34.470	30,4	182.049	31,0	402.861	21,9	<b>91,7</b>
<b>TOTAL</b>	<b>35.832</b>	<b>21,6</b>	<b>199.792</b>	<b>19,9</b>	<b>439.486</b>	<b>14,8</b>	<b>100,0</b>
GNL de consumo directo(**)	692	-3,5	3.614	1,0	8.434	6,5	1,9

(\*) Tasas de variación con respecto al mismo período del año anterior.  
 (\*\*) GNL de consumo directo incluido en consumo convencional del mercado liberalizado.

Tabla 3.1

## Consumo de gas natural por grupos (GWh)

	Grupo 1 (*)	Grupo 2	Grupo 3	GNL	Total
	(Presión >60 bares)	(Presión >4 bares ≤60 bares)	(Presión ≤4 bares)	Consumo directo	General
<b>Mercado regulado</b>					
Mes	-	-	1.362	-	<b>1.362</b>
Últimos doce meses	3.549	756	32.321	-	<b>36.625</b>
<b>Mercado liberalizado</b>					
Mes	18.113	14.018	1.647	692	<b>34.470</b>
Últimos doce meses	197.277	169.391	27.759	8.434	<b>402.861</b>

(\*) Incluido gas natural para materia prima.

Tabla 3.2

## Consumo por grupos (Últimos doce meses)

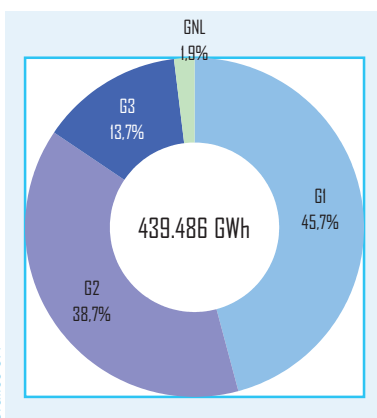


Gráfico 3.1

## Consumo por mercados (Últimos doce meses)

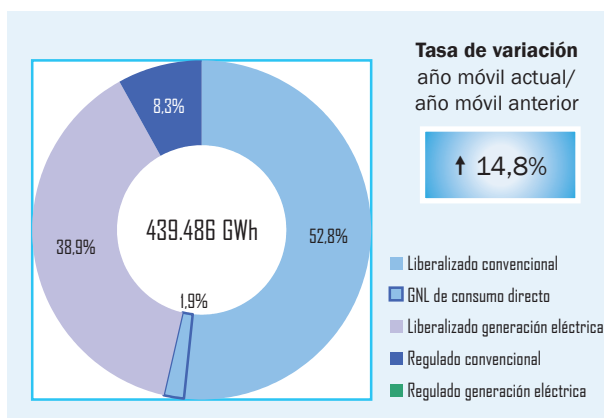


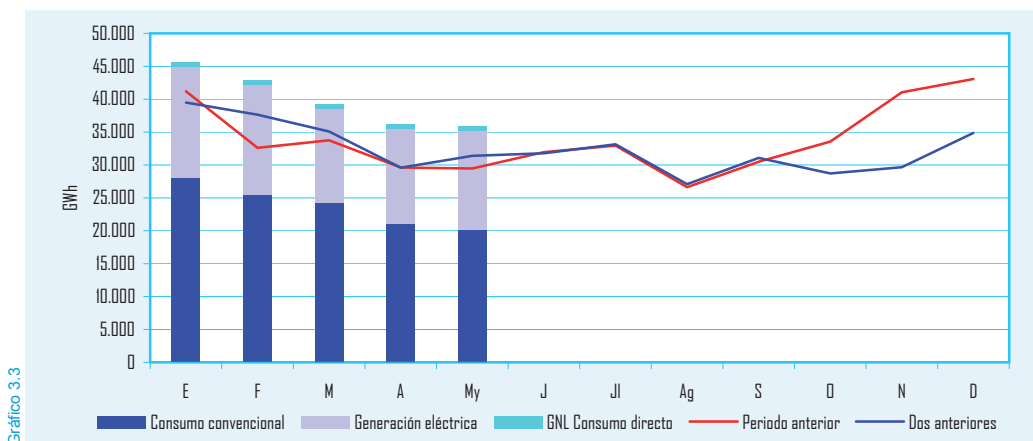
Gráfico 3.2

Tasa de variación  
año móvil actual/  
año móvil anterior

↑ 14,8%

- Liberalizado convencional
- GNL de consumo directo
- Liberalizado generación eléctrica
- Regulado convencional
- Regulado generación eléctrica

### Evolución del consumo de gas natural



### Consumos de gas natural por Comunidades Autónomas (GWh)

Comunidad	Mes				Acumulado anual				Últimos doce meses				Estructura (%)
	Grupo 1	Grupo 2	Grupo 3	Total	Grupo 1	Grupo 2	Grupo 3	Total	Grupo 1	Grupo 2	Grupo 3	Total	
Andalucía	5.097	852	137	6.086	25.901	4.481	947	31.329	64.873	11.768	1.846	78.486	18,2
Aragón	1.425	785	53	2.262	7.806	4.051	1.303	13.160	13.571	9.015	2.375	24.961	5,8
Asturias	51	290	142	483	67	1.622	1.089	2.778	67	3.742	1.800	5.609	1,3
Cantabria	412	201	47	661	1.896	1.023	516	3.435	4.383	2.309	987	7.680	1,8
Castilla y León	531	1.065	293	1.890	2.297	5.090	3.268	10.655	4.985	11.812	5.695	22.493	5,2
Castilla La Mancha	987	703	98	1.788	4.693	3.068	1.193	8.953	11.010	7.047	2.040	20.097	4,7
Cataluña	1.097	3.678	722	5.496	7.139	20.631	8.784	36.554	18.260	49.582	16.380	84.222	19,5
Comunidad Valenciana	1.760	2.361	152	4.273	9.325	11.700	1.452	22.477	19.397	26.966	2.698	49.061	11,4
Extremadura	150	132	35	317	150	376	302	828	230	780	555	1.565	0,4
Galicia	511	498	86	1.095	1.894	2.401	758	5.054	2.717	5.619	1.425	9.761	2,3
La Rioja	852	75	40	967	3.130	405	513	4.048	7.777	919	892	9.589	2,2
Madrid	210	529	768	1.507	1.008	3.104	9.522	13.634	2.462	6.895	16.612	25.970	6,0
Murcia	3.521	291	26	3.837	15.785	1.119	230	17.134	31.297	2.586	406	34.289	8,0
Navarra	672	499	94	1.265	3.382	2.340	1.126	6.848	7.854	5.026	1.995	14.875	3,5
País Vasco	837	2.060	315	3.211	5.405	11.117	2.769	19.290	11.938	26.067	4.392	42.397	9,8
<b>Total general</b>	<b>18.113</b>	<b>14.018</b>	<b>3.009</b>	<b>35.140</b>	<b>89.879</b>	<b>72.526</b>	<b>33.773</b>	<b>196.178</b>	<b>200.821</b>	<b>170.133</b>	<b>60.100</b>	<b>431.054</b>	<b>100,0</b>

Tabla 3.3 Nota: GNL consumo directo no incluido. Debido a desajustes en la información remitida pueden encontrarse pequeñas diferencias entre los datos de consumos desglosados por escalones de presión y los desglosados por comunidades autónomas.

# 3. CONSUMO Y BALANCE DE GAS NATURAL

## Balance de producción y consumo de gas natural (GWh)

Entradas		Salidas	
<b>Entradas de gas natural</b>	<b>41.872</b>	<b>Salidas de gas natural</b>	<b>2.929</b>
Producción interior de gas	17	Exportaciones	395
Importaciones GNL	28.258	Tránsitos de salida	2.534
Importaciones GN	11.087		
Tránsitos de entrada	2.509		
		<b>Distribución y consumo</b>	<b>35.832</b>
<b>Variación de existencias</b>	<b>-3.486</b>	Consumo convencional	20.108
		Generación eléctrica	15.032
		GNL consumo directo	692
		<b>Pérdidas y diferencias estadísticas</b>	<b>-375</b>
<b>Total</b>	<b>38.386</b>	<b>Total</b>	<b>38.386</b>

Tabla 3.4

## Balance de gas natural

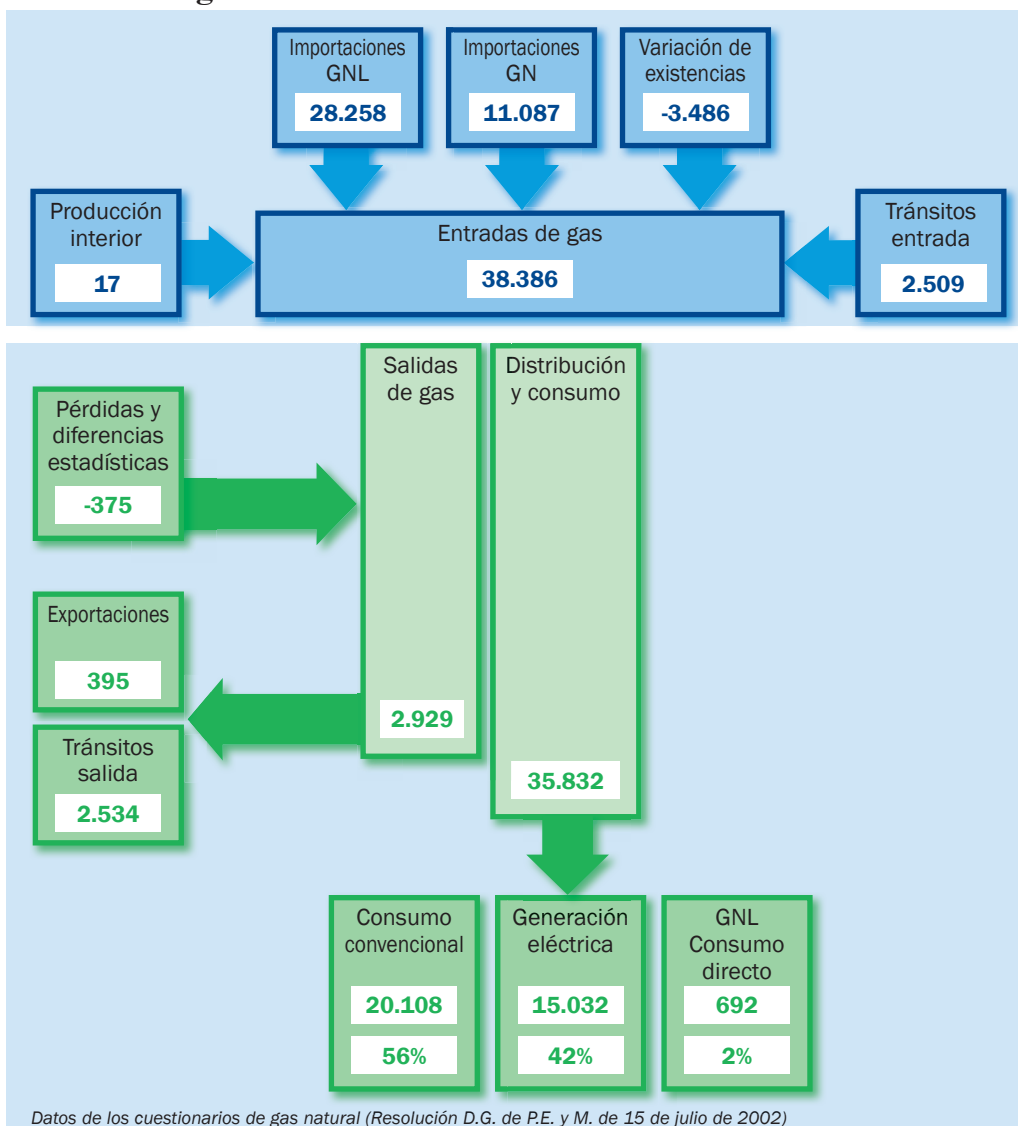


Gráfico 3.4

# 4. COMERCIO EXTERIOR DE HIDROCARBUROS

## Importaciones de crudo

### Importaciones por países y áreas económicas

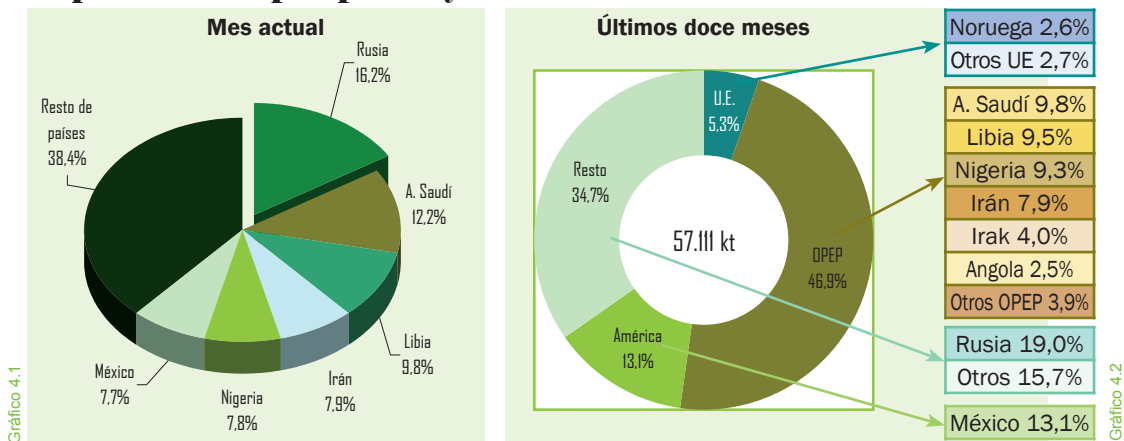


Gráfico 4.1

Gráfico 4.2

### Evolución de las importaciones por áreas geográficas

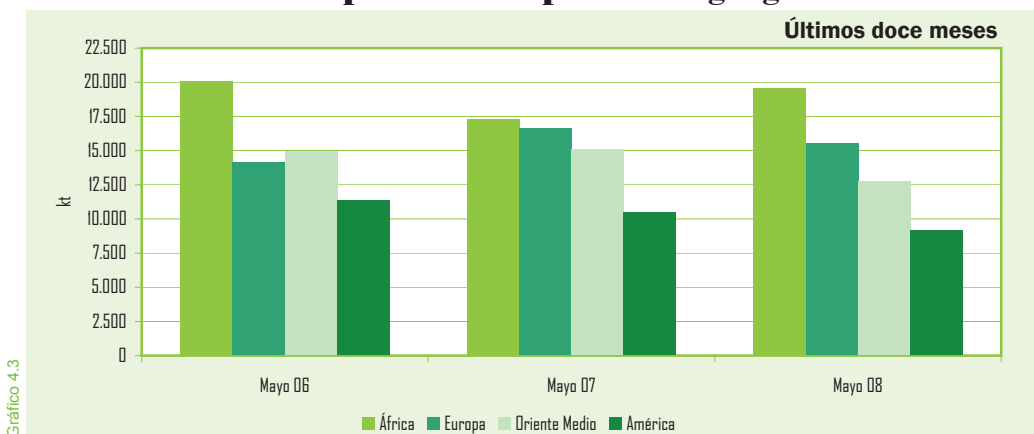


Gráfico 4.3

### Importaciones por países y zonas económicas

Crudo	Mes		Acumulado anual		Últimos doce meses		
	kt	Tv (%) (*)	kt	Tv (%) (*)	kt	Tv (%) (*)	Estructura (%)
OPEP (**)	2.761	4,6	11.158	-1,8	26.813	-11,1	<b>46,9</b>
A. Saudí	606	23,7	2.480	6,7	5.624	-2,1	<b>9,8</b>
Libia	487	48,5	2.333	30,0	5.436	9,9	<b>9,5</b>
Nigeria	388	-24,8	2.268	26,0	5.328	-6,5	<b>9,3</b>
Irán	393	-7,3	1.793	0,3	4.518	-16,7	<b>7,9</b>
Irak	218	-22,4	774	-55,8	2.275	-38,9	<b>4,0</b>
Otros	669	11,3	1.510	-20,7	3.632	-21,4	<b>6,4</b>
Rusia	803	-32,8	4.431	-30,0	10.837	-16,3	<b>19,0</b>
México	381	-53,5	3.341	10,0	7.485	-1,6	<b>13,1</b>
U. Europea	84	-57,8	1.497	4,8	3.020	-2,1	<b>5,3</b>
Otros países	935	67,9	3.613	58,4	8.956	54,2	<b>15,7</b>
<b>Total</b>	<b>4.964</b>	<b>-8,3</b>	<b>24.040</b>	<b>-1,6</b>	<b>57.111</b>	<b>-4,2</b>	<b>100,0</b>

Tabla 4.1

(\*) Tasas de variación con respecto al mismo periodo del año anterior  
 (\*\*) A partir del 1 de enero de 2007 entra Angola a formar parte de la OPEP

En mayo, la industria refinadora española importó un total de 4.964 kt de crudos de petróleo, un 8,3% menos que en el mes de mayo de 2007, siendo remarcable, el incremento de las importaciones procedentes de los países de la OPEP: algo más de un 4,6%, en claro contraste con la debilidad de los meses anteriores, mientras que descienden de forma acusada las importaciones procedentes de México y Rusia. Lo contrario sucede al analizar las importaciones en el período enero-mayo, disminuyen muy ligeramente las provenientes de la OPEP -el 1,8%- y se incrementan muy apreciablemente las procedentes de México. En el acumulado anual, las importaciones procedentes de los países de la OPEP suponen un 46,4% del total, y las procedentes de Rusia el 19,0%.

En los últimos doce meses, las importaciones de crudo ascienden a 57,11 millones de toneladas, un 4,2% menos que en el año móvil anterior. En la estructura de las importaciones la OPEP es el principal suministrador, pero con una fuerte diversificación dentro de los países miembros

# 4. COMERCIO EXTERIOR DE HIDROCARBUROS

## Crudos y productos petrolíferos

El coste medio CIF del crudo importado, que incluye el coste del crudo, más los fletes y el seguro de transporte, se ha situado en 76,97 €/Bbl, un 61,9% más elevado que en mayo de 2007. En los primeros cinco meses del año, la media del coste CIF del crudo importado se ha situado en 66,71 €/Bbl, un 52,5% más que en el mismo período del año anterior.

En el año móvil, la media del coste CIF del crudo importado se ha situado en 59,92 €/Bbl, un 29,4% más que en el año móvil anterior.

La tasa media de cambio del euro con respecto al dólar se sitúa un 15,14% más alta que en mayo de 2007; en el acumulado del año el incremento es del 24,81%. Este hecho produce un efecto de abaratamiento en las compras en el exterior que se efectúan en dólares y compensa –en parte– el encarecimiento de los crudos.

### Coste CIF del crudo importado en España

	Mes		Media acumulado anual		Media últimos doce meses	
	€/Bbl	Tv (%) (*)	€/Bbl	Tv (%) (*)	€/Bbl	Tv (%) (*)
Coste CIF	76,97	61,9	66,71	52,5	59,92	29,4

(\*) Tasas de variación con respecto al mismo periodo del año anterior

Tabla 4.2

### Cotización \$/€

	Mes		Acumulado anual		Últimos doce meses	
	\$/€	Tv (%) (*)	\$/€	Tv (%) (*)	\$/€	Tv (%) (*)
Media	1,5557	15,14	1,5254	24,81	1,4524	11,85

(\*) Tasas de variación con respecto al mismo periodo del año anterior

Tabla 4.3

### Evolución del coste CIF del crudo importado en España

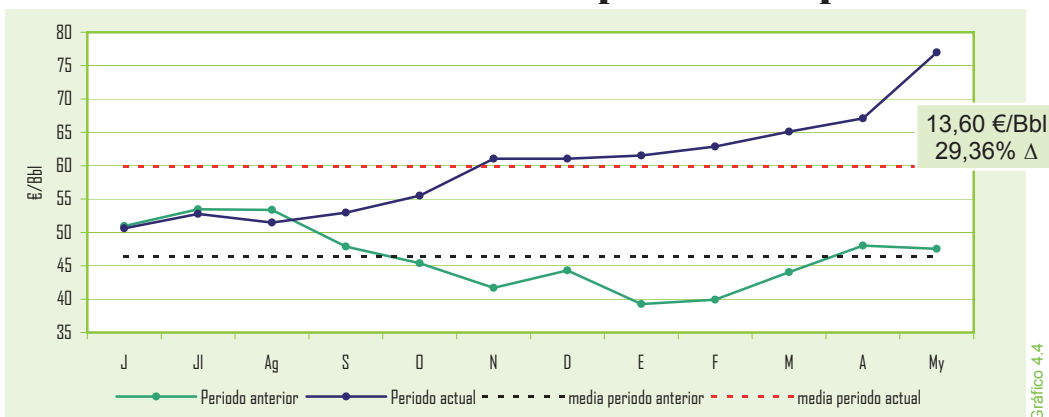


Gráfico 4.4

### Factura petrolera (M€)

a mes de: marzo 2008

	Mes	Acumulado anual	Últimos doce meses
Pagos compra de crudo	2.258	6.739	23.493
a la OPEP(%)	63,2	53,9	52,9
resto países(%)	36,8	46,1	47,1

Tabla 4.4

### Saldo de la balanza comercial y energética (M€)

a mes de: marzo 2008

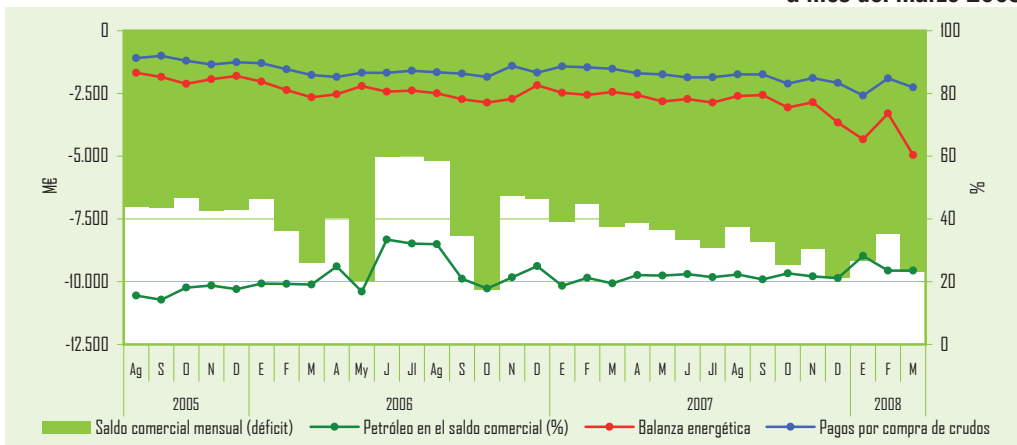


Gráfico 4.5

Nota: Arancel de Aduanas. Capítulo 27 (Combustibles minerales, aceites minerales y productos de su destilación; materias bituminosas; ceras minerales). Datos provisionales

En esta tabla podemos consultar los pagos al exterior –en euros– por compra de crudos durante el mes de marzo (últimos datos disponibles) según el avance de datos de la Dirección General de Aduanas.

En el gráfico adjunto, se representa el déficit comercial, la balanza energética, así como el peso que el petróleo tiene en la balanza comercial.



### Importaciones de productos petrolíferos

	Mes		Acumulado anual		Últimos doce meses		
	kt	Tv (%) (*)	kt	Tv (%) (*)	kt	Tv (%) (*)	Estructura (%)
GLP´s	64	276,5	488	20,8	1.085	35,5	<b>3,6</b>
Gasolinas	25	-77,7	187	-45,8	607	-16,5	<b>2,0</b>
Querosenos	273	37,2	1.067	41,7	2.568	29,6	<b>8,4</b>
Gasóleos	834	-27,5	5.676	-8,3	13.898	-2,6	<b>45,7</b>
Fuelóleos	251	93,1	1.568	45,5	3.869	19,1	<b>12,7</b>
Otros productos	503	-12,7	2.996	-12,7	8.388	8,2	<b>27,6</b>
<b>Total</b>	<b>1.950</b>	<b>-10,7</b>	<b>11.982</b>	<b>-1,8</b>	<b>30.415</b>	<b>5,7</b>	<b>100,0</b>

Tabla 4.5

(\*) Tasas de variación con respecto al mismo periodo del año anterior

### Exportaciones de productos petrolíferos

	Mes		Acumulado anual		Últimos doce meses		
	kt	Tv (%) (*)	kt	Tv (%) (*)	kt	Tv (%) (*)	Estructura (%)
GLP´s	29	-17,1	154	23,2	293	-1,0	<b>2,8</b>
Gasolinas	368	37,8	1.417	-7,1	3.123	-10,7	<b>29,9</b>
Querosenos	4	-78,9	70	4,5	183	33,6	<b>1,8</b>
Gasóleos	128	137,0	469	22,8	1.038	5,8	<b>9,9</b>
Fuelóleos	206	-34,2	1.045	-15,7	2.709	18,3	<b>25,9</b>
Otros productos	268	-12,1	1.269	-5,9	3.104	-1,6	<b>29,7</b>
<b>Total</b>	<b>1.003</b>	<b>1,0</b>	<b>4.424</b>	<b>-5,6</b>	<b>10.450</b>	<b>0,9</b>	<b>100,0</b>

Tabla 4.6

(\*) Tasas de variación con respecto al mismo periodo del año anterior

### Últimos doce meses

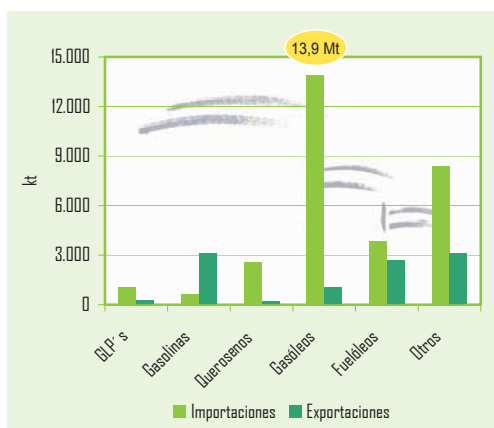


Gráfico 4.6

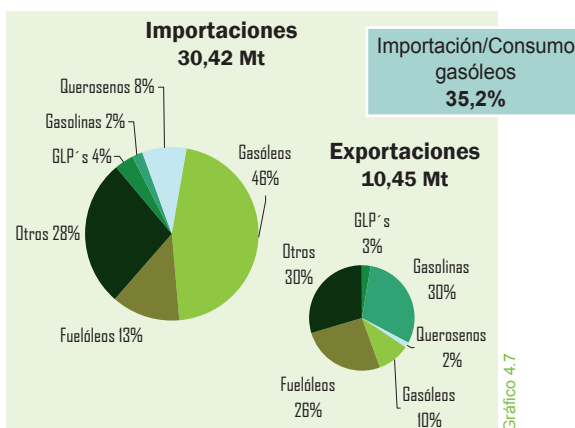


Gráfico 4.7

### Saldo de la balanza energética (M€)

a mes de: marzo 2008

	Mes		Acumulado anual		Últimos doce meses	
	M€	Tv (%) (*)	M€	Tv (%) (*)	M€	Tv (%) (*)
Ingresos por exportaciones	953	66,9	2.511	49,7	9.256	23,2
Pagos por importaciones	5.907	96,2	15.091	64,9	47.544	20,7
Saldo	-4.954	103,0	-12.580	68,3	-38.288	20,1
<b>Grado de cobertura (%)</b>	<b>16,1</b>	<b>-</b>	<b>16,6</b>	<b>-</b>	<b>19,5</b>	<b>-</b>

Tabla 4.7

(\*) Tasas de variación con respecto al mismo periodo del año anterior  
Nota: Arancel de Aduanas. Capítulo 27.

La balanza física comercial de productos petrolíferos en mayo asciende a 947 kt. Las exportaciones crecieron un 1,0% y las importaciones bajaron un 10,7%, continuando la senda de debilidad mostrada en los meses precedentes.

En el año móvil, el saldo neto importador de productos petrolíferos es de 19,97 millones de toneladas, cifra muy en línea con lo sucedido el año anterior. En el caso de los gasóleos el saldo neto importador es de 12,86 millones de toneladas, equivalente al 35,2% del consumo total en España.

En el año móvil sólo tienen saldo neto exportador positivo las gasolinas con 2,52 millones de toneladas.

El ratio de las importaciones netas sobre el total del consumo de productos petrolíferos en España en los doce últimos meses es del 26,7%.

# 4. COMERCIO EXTERIOR DE HIDROCARBUROS

## Gas natural

### Importaciones por países y áreas geográficas

Las importaciones de gas natural han continuado este mes la tendencia positiva, experimentado un crecimiento del 18,7% con respecto al mismo mes del año anterior y totalizando 39.346 GWh. Este crecimiento, viene influido por la climatología experimentada en los meses pasados –que ha propiciado la generación eléctrica de ciclo combinado- en la Península.

En los cinco primeros meses del año, las importaciones han alcanzado los 197,047 GWh, un 19,0% más que en el mismo periodo del año 2007.

Argelia es el principal suministrador con un 35,4% del total, creciendo -el 21,8%- con respecto al año móvil anterior. En el mes de mayo las importaciones procedentes de éste país crecieron el 41,6%. Nigeria, que representa un 22,1% del total, incrementó sus exportaciones hacia España en los doce últimos meses un 10,8%.

Se sigue manteniendo una deseable política de diversificación de los suministradores, tanto desde el punto de vista geográfico como de zonas económicas y de influencia, mejorando razonablemente la seguridad en el abastecimiento.

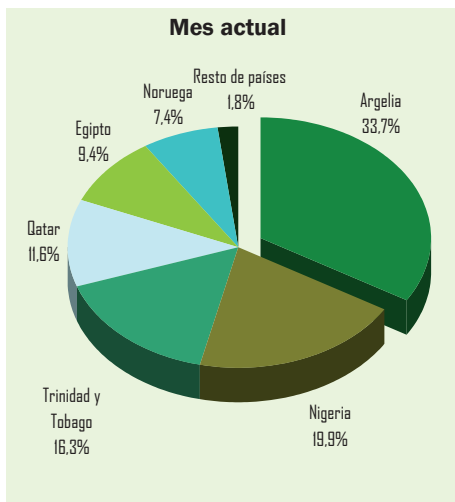


Gráfico 4.8

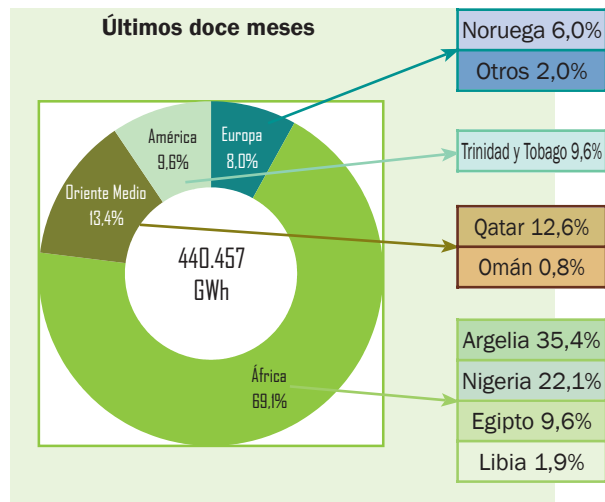


Gráfico 4.9

### Importaciones de gas natural por países

	Mes		Acumulado anual		Últimos doce meses		Estructura (%)
	GWh	Tv (%) (*)	GWh	Tv (%) (*)	GWh	Tv (%) (*)	
Argelia	13.255	41,6	69.001	27,4	156.093	21,8	<b>35,4</b>
GN	8.584	14,7	45.530	15,7	101.994	6,3	<b>23,2</b>
GNL	4.671	149,3	23.471	58,7	54.099	67,8	<b>12,3</b>
Nigeria	7.821	8,0	38.732	0,3	97.500	10,8	<b>22,1</b>
Qatar	4.559	-14,1	24.767	11,8	55.286	-11,5	<b>12,6</b>
Egipto	3.681	-41,0	20.691	-13,3	42.454	-10,1	<b>9,6</b>
Trinidad y Tobago	6.396	352,1	26.319	160,5	42.070	42,1	<b>9,6</b>
Noruega	2.921	29,0	10.943	1,0	26.338	6,1	<b>6,0</b>
Libia	492	-32,5	3.169	-13,4	8.271	9,6	<b>1,9</b>
Omán	-	-	-	-	3.592	-31,6	<b>0,8</b>
Otros	221	-34,1	3.426	82,6	8.853	341,5	<b>2,0</b>
<b>Total</b>	<b>39.346</b>	<b>18,7</b>	<b>197.047</b>	<b>19,0</b>	<b>440.457</b>	<b>11,5</b>	<b>100,0</b>

(\*) Tasas de variación con respecto al mismo periodo del año anterior

Tabla 4.8

### Factura de gas natural (M€)

a mes de: marzo 2008

	Mes	Acumulado anual	Últimos doce meses
Pagos compra de gas natural	727	2.441	7.456
Argelia (%)	40,0	39,6	39,4
Nigeria (%)	13,5	20,1	20,5
Qatar (%)	16,9	13,5	12,7
Egipto (%)	10,1	9,4	11,4
Trinidad Tobago (%)	10,8	10,9	7,1
Noruega (%)	6,1	4,9	6,7
Otros (%)	2,6	1,6	2,2

Nota: Arancel Aduanas. Capítulo 27

Tabla 4.9

# 5. PRODUCCIÓN Y EXPLORACIÓN DE HIDROCARBUROS

## Producción interior de crudo

	Mes		Acumulado anual		Últimos doce meses	
	kt	Tv (%) (*)	kt	Tv (%) (*)	kt	Tv (%) (*)
Ayoluengo	1	13,4	3	14,8	6	7,8
Boquerón	3	-8,5	12	-11,7	31	-6,2
Casablanca	7	104,1	35	29,2	92	44,6
Rodaballo	2	-7,9	8	-5,7	20	-27,7
<b>Total</b>	<b>11</b>	<b>37,1</b>	<b>58</b>	<b>11,7</b>	<b>149</b>	<b>14,5</b>

Tabla 5.1

(\*) Tasas de variación con respecto al mismo periodo del año anterior

## Evolución de la producción interior de crudo

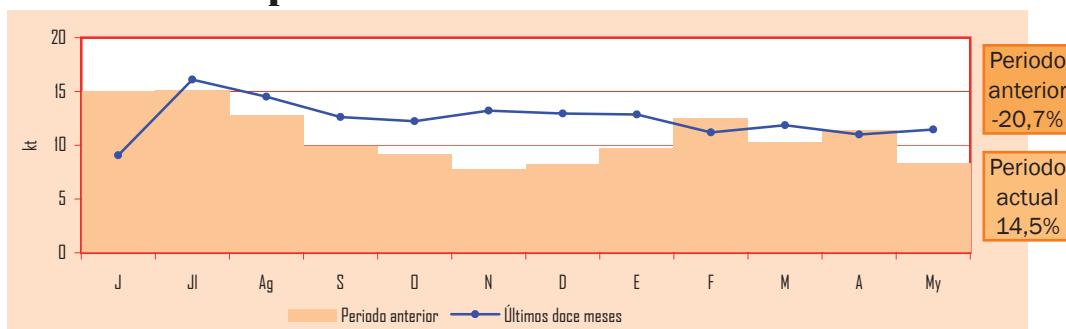


Gráfico 5.1

La producción interior de crudo en mayo fue de 11 kt y en los doce últimos meses, alcanzó las 149 kt, un 14,5% más que en el año móvil anterior.

Entre los yacimientos en producción en el mes de mayo, los de Boquerón y Rodaballo experimentaron un comportamiento negativo de diversa cuantía, mientras que Ayoluengo y Casablanca lo hicieron de forma positiva.

La producción interior de crudo en los doce últimos meses, sólo cubrió el 0,20% de las necesidades.

En el mes de mayo, la producción interior de gas natural fue de 17 GWh, con un descenso del 9,3% con respecto al mismo mes del año anterior y manteniendo la misma debilidad de los últimos meses.

La producción interior de gas natural -prácticamente testimonial- en el actual año móvil, representa el 0,03% del total de las necesidades.

## Producción interior de gas natural

	Mes		Acumulado anual		Últimos doce meses	
	GWh	Tv (%) (*)	GWh	Tv (%) (*)	GWh	Tv (%) (*)
El Romeral	15	6,7	50	-22,9	135	-12,7
El Ruedo	-	-	7	-53,5	14	-59,6
Las Barreras	3	-3,1	10	-19,3	28	-11,4
<b>Total</b>	<b>17</b>	<b>-9,3</b>	<b>67</b>	<b>-27,2</b>	<b>177</b>	<b>-20,3</b>

Tabla 5.2

(\*) Tasas de variación con respecto al mismo periodo del año anterior

## Evolución de la producción interior de gas natural

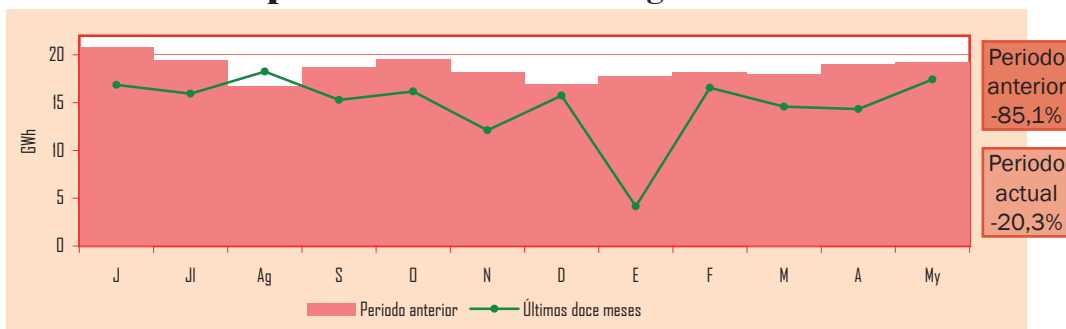


Gráfico 5.2

## Grado de autoabastecimiento (%)

	Mes	Acumulado anual	Últimos doce meses
Crudo	0,19%	0,19%	0,20%
Gas natural	0,03%	0,03%	0,03%

Tabla 5.3

# 6. REFINO, STOCKS Y BALANCE DE PRODUCTOS PETROLÍFEROS

El crudo de petróleo y las materias primas procesadas por la industria española de refino en mayo, fue de 5,43 millones de toneladas, un 5,9% más que en el mismo mes del año anterior.

En el año móvil, el total de crudo y materia prima procesada por la industria española asciende a 60,48 millones de toneladas, un 1,3% menos que en el año móvil anterior.

La utilización de la capacidad de refino en mayo fue del 94,6%, más de cinco puntos porcentuales que la del mismo mes del año anterior. La tasa de utilización, se sitúa por encima de la media de utilización de los doce últimos meses que es del 89,2%.

En los países de la OCDE la utilización de la capacidad de refino fue, durante el mes de mayo, algo superior al 84,7%, muy similar a la del mismo mes del año anterior.

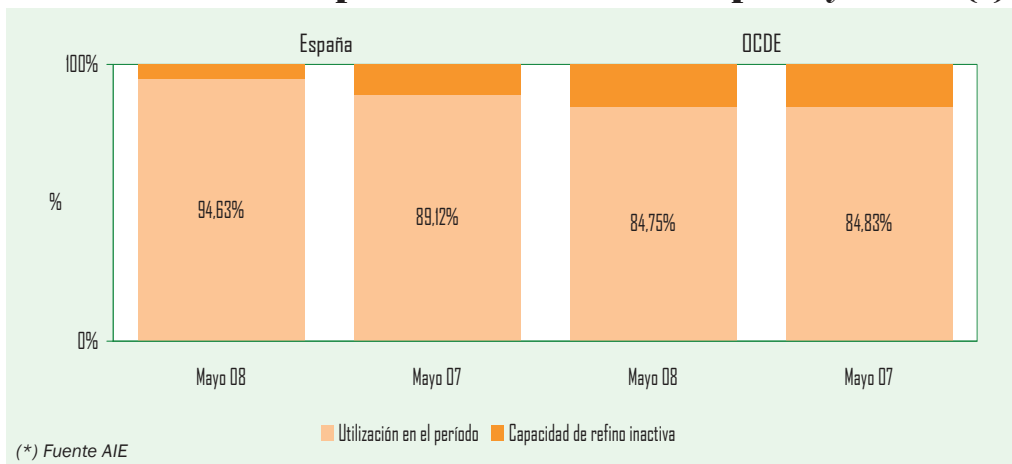
## Crudo y materia prima procesada

	Mes		Acumulado anual		Últimos doce meses	
	kt	Tv (%) (*)	kt	Tv (%) (*)	kt	Tv (%) (*)
<b>Total</b>	<b>5.434</b>	<b>5,9</b>	<b>25.450</b>	<b>0,4</b>	<b>60.484</b>	<b>-1,3</b>

(\*) Tasas de variación con respecto al mismo periodo del año anterior

Tabla 6.1

## Utilización de la capacidad de refino en España y OCDE (\*)



(\*) Fuente AIE

Gráfico 6.1

## Crudo y materia prima procesada Grado de utilización de la capacidad de refino

En el gráfico 6.2, se aprecian la evolución de las cantidades de crudo y materia prima procesada en miles de toneladas, el grado de utilización de la capacidad de refino mensual y la media de utilización de la capacidad de refino, que se sitúa para los últimos doce meses en el 89,2%.

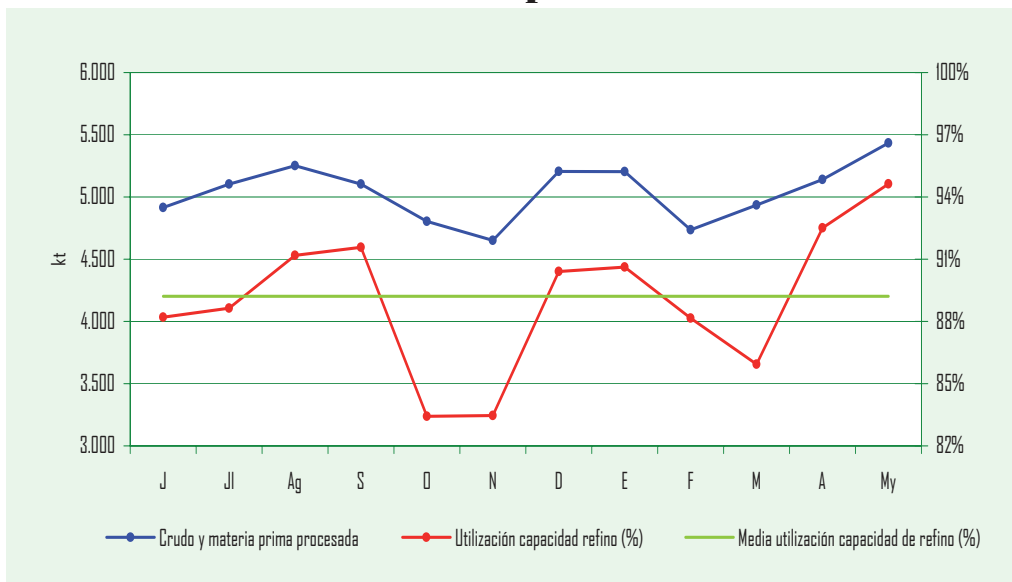


Gráfico 6.2

### Stocks de crudo, materias primas y productos petrolíferos

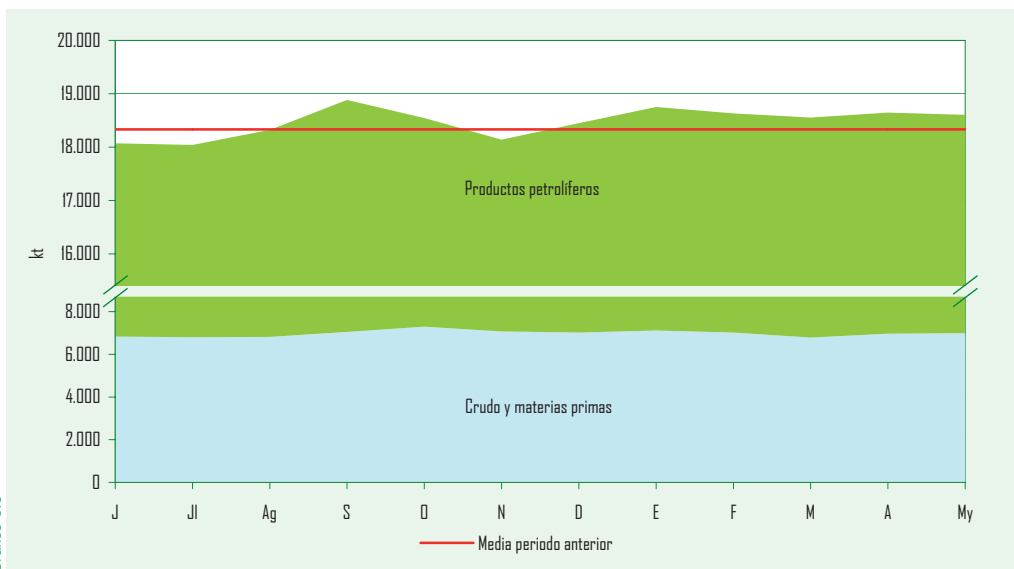
	Mayo-07		Abril-08		Mayo-08		Tasa de variación (%)	
	kt	(%)	kt	(%)	kt	(%)	mes anterior	mes año anterior
Crudos y mat. primas	7.117	38,4	6.964	37,3	6.986	37,5	0,3	-1,8
Productos petrolíferos	11.421	61,6	11.682	62,7	11.620	62,5	-0,5	1,7
<b>Total</b>	<b>18.538</b>	<b>100,0</b>	<b>18.646</b>	<b>100,0</b>	<b>18.606</b>	<b>100,0</b>	<b>-0,2</b>	<b>0,4</b>

Al finalizar el mes de mayo, el nivel de stocks de crudo de petróleo, materias primas y productos petrolíferos, estaba situado en 18.606 kt, un 0,4% superior al del mismo mes del año anterior.

La estructura de los stocks, a finales del mes de mayo, está compuesta por un 37,5% de crudos y materias primas y un 62,5% de productos petrolíferos.

Tabla 6.2

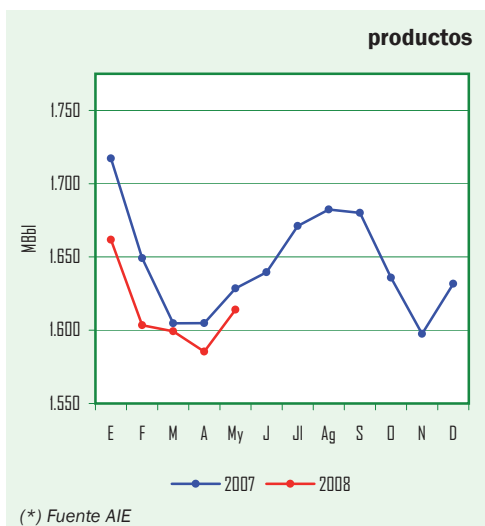
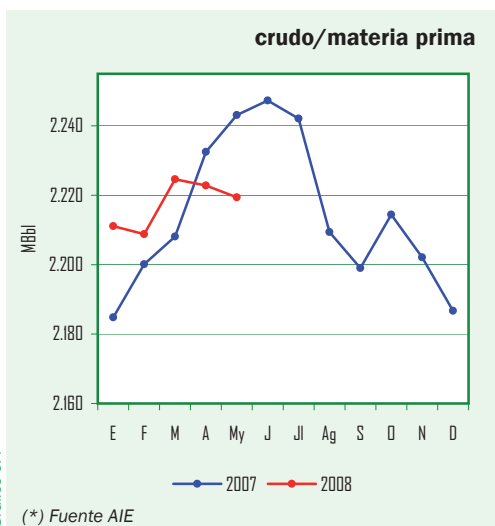
### Evolución de los stocks



En este gráfico, se representa la evolución de los stocks, tanto en cantidad como en composición. Se observa como éstos, en la actualidad, se mantienen ligeramente por encima de la media del periodo considerado.

Gráfico 6.3

### Evolución stocks de crudo y productos petrolíferos OCDE (\*)



En los gráficos de evolución de los stocks de crudos y productos petrolíferos en la OCDE, se puede apreciar que los stocks de crudos se mantienen a finales del mes de mayo apreciablemente por debajo de los stocks del mismo mes de 2007 y registrando una ligera disminución con respecto al pasado mes de abril. Mientras tanto, los stocks de productos se sitúan muy ligeramente por debajo de los stocks existentes a finales de mayo del pasado año.

Gráfico 6.4

Gráfico 6.5

(\*) Fuente AIE

(\*) Fuente AIE

# 6. REFINO, STOCKS Y BALANCE DE PRODUCTOS PETROLÍFEROS

## Balance mensual de producción y consumo de productos petrolíferos (kt)

Producción interior de crudo	11	<b>Producción de refinерías</b>	<b>5.382</b>
Importaciones de crudo	4.964	Consumos propios	-381
Productos intermedios y mat. aux.	481	Traspasos / dif. estadísticas	-64
Variación de existencias de mat. primas	-22	Importaciones de productos petrolíferos	1.950
<b>Materia prima procesada</b>	<b>5.434</b>	Exportaciones de productos petrolíferos	-1.003
Pérdidas de refino	-52	Variación de existencias	62
<b>Producción de refinерías</b>	<b>5.382</b>	<b>Consumo interior de P. Petrolíferos</b>	<b>5.946</b>

Tabla 6.3

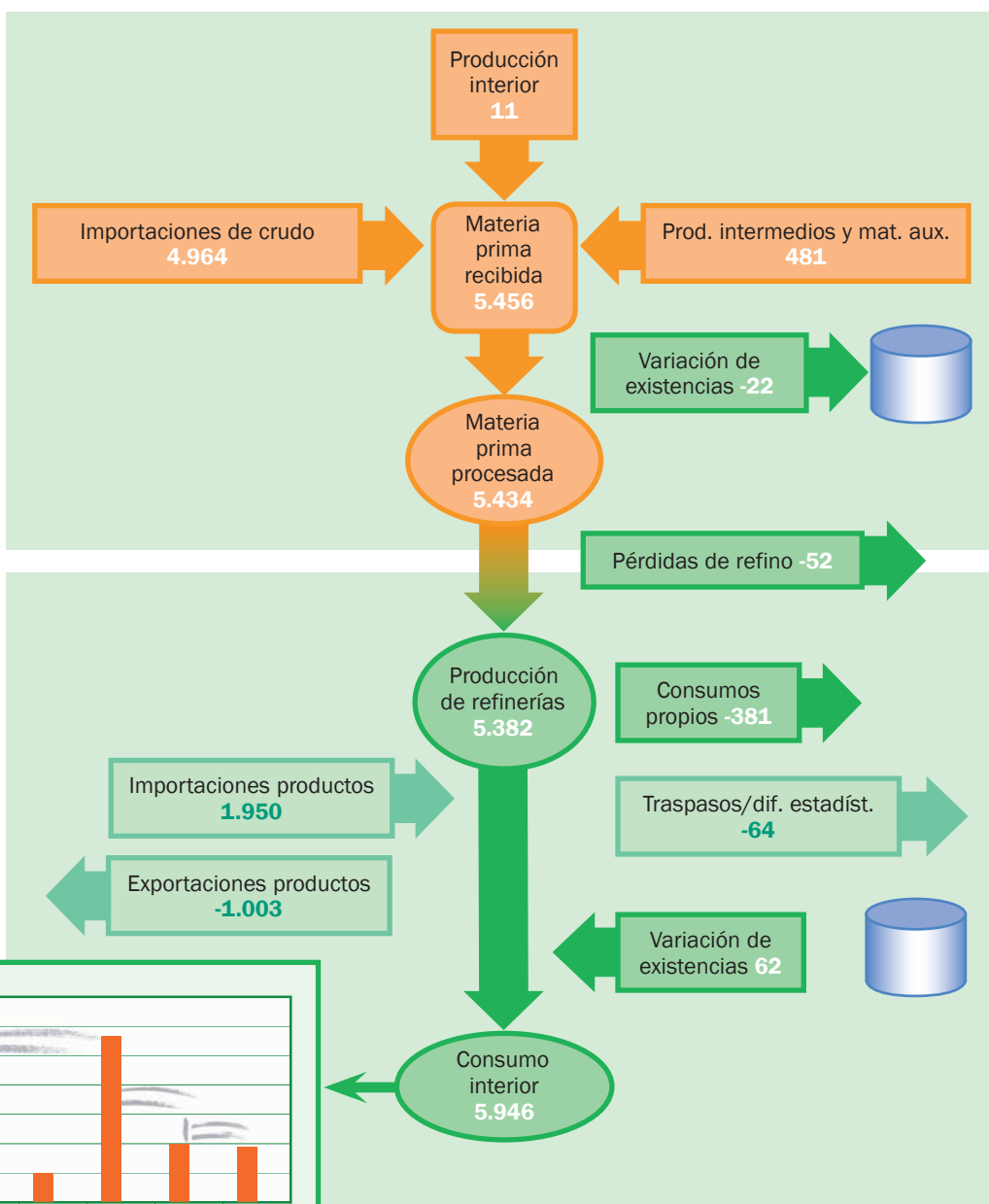
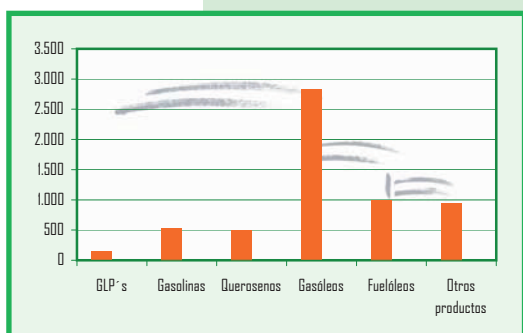


Gráfico 6.6



## Evolución de los precios de venta en España

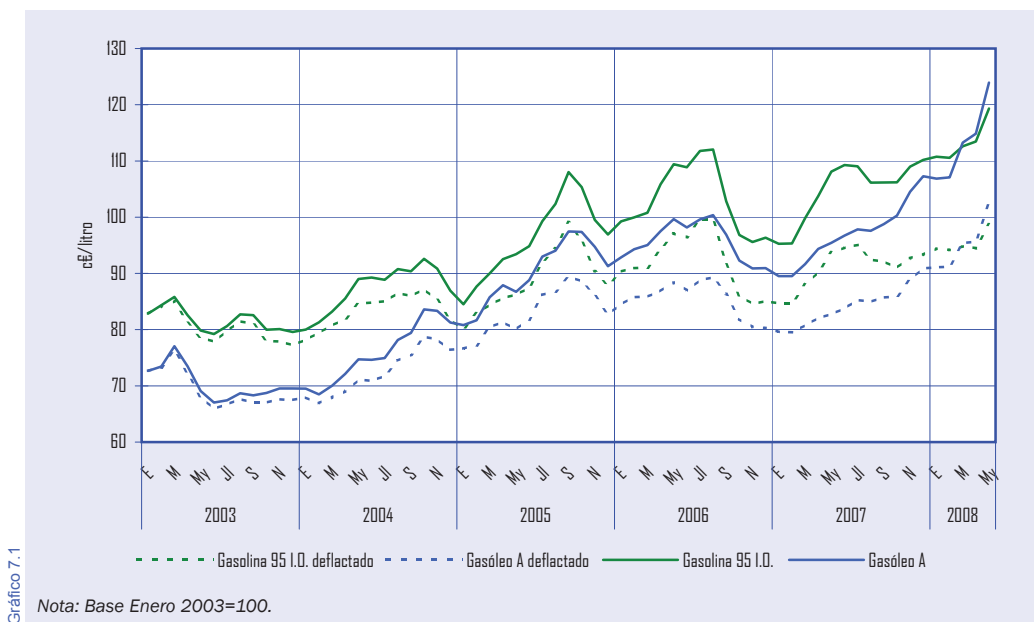
### PVP gasolina y gasóleo de automoción (c€/litro)

	Precio de venta al público			Tasa de variación (%)	
	May-07	Abr-08	May-08	mes anterior	mes año anterior
PVP Gasolina 95 I.O. (c€/litro)	108,10	113,47	119,33	5,2	<b>10,4</b>
PVP Gasóleo automoción (c€/litro)	95,45	114,87	123,95	7,9	<b>29,8</b>

Continúa la escalada de los precios medios de venta al público de los combustibles de automoción en mayo, creciendo muy intensamente y continuando así la tónica de los últimos meses, -el 10,4% las gasolinas y el 29,8% el gasóleo- con respecto al mismo mes del pasado año.

Si se compara los precios de los combustibles de automoción con los del mes anterior, en el mes la gasolina de 95 I.O. ha crecido el 5,2% y el gasóleo el 7,9%. Estos fuertes incrementos, han sido consecuencia directa de la evolución al alza de las cotizaciones internacionales y la evolución del cambio \$/€.

### Evolución de precios de gasolina y gasóleo de automoción. Valores actuales y deflactados según IPC interanual

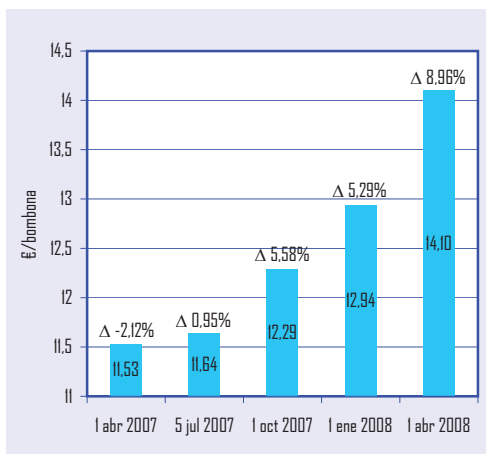


En el gráfico 7.1, se puede analizar la evolución de los precios de la gasolina de 95 I.O. y del gasóleo de automoción desde enero de 2003 hasta el presente, tanto en céntimos de euro corrientes, como en céntimos de euro constantes. Se puede observar que, lógicamente, en términos reales las fluctuaciones de los precios son más atenuadas que en términos corrientes.

### PVP máximo bombona de butano (12,5 kg)

Fecha	€/bombona	% Δ
1 Abril 2006	12,35	9,88
1 Julio 2006	12,13	-1,78
1 Octubre 2006	11,77	-2,97
1 Enero 2007	11,78	0,08
1 Abril 2007	11,53	-2,12
5 Julio 2007	11,64	0,95
1 Octubre 2007	12,29	5,58
1 Enero 2008	12,94	5,29
1 Abril 2008	14,10	8,96

### Evolución precio bombona (12,5 kg)



En el gráfico 7.2, se representa la evolución del precio de la bombona de butano de 12,5 kg. El día uno de abril de 2008, el precio se incrementó 1,16 €/bombona, equivalente al 8,96%. Desde primero de abril de 2007, el precio de la botella de butano se ha incrementado en 2,57 €/bombona, representando una subida del 22,29%.

**PVP máximo de gas natural doméstico/comercial (c€/kWh)**

En la tabla 7.3, así como en el gráfico adjunto que lo representa, se aprecian las evoluciones de los precios de las tarifas tipo T1 y T2 para los consumidores domésticos y comerciales. Estas tarifas experimentaron variaciones el día doce de abril del presente año: la tarifa T1 se incrementó el 1,5% y la tarifa T2 el 1,8%.

Fecha		Consumidor Tipo			
		Tarifa T1	% Δ	Tarifa T2	% Δ
2007	1 Enero	6,8563	2,2	5,5174	2,2
	12 Abril	6,7116	-2,1	5,3728	-2,6
	12 Octubre	6,8729	2,4	5,5340	3,0
2008	1 Enero	7,2116	4,9	5,8012	4,8
	12 Abril	7,3168	1,5	5,9064	1,8

Nota: Tarifa T1: consumo estimado de 3.000 kWh/año. Tarifa T2: consumo estimado de 12.000 kWh/año

Tabla 7.3

**Evolución del precio de gas natural doméstico/comercial**

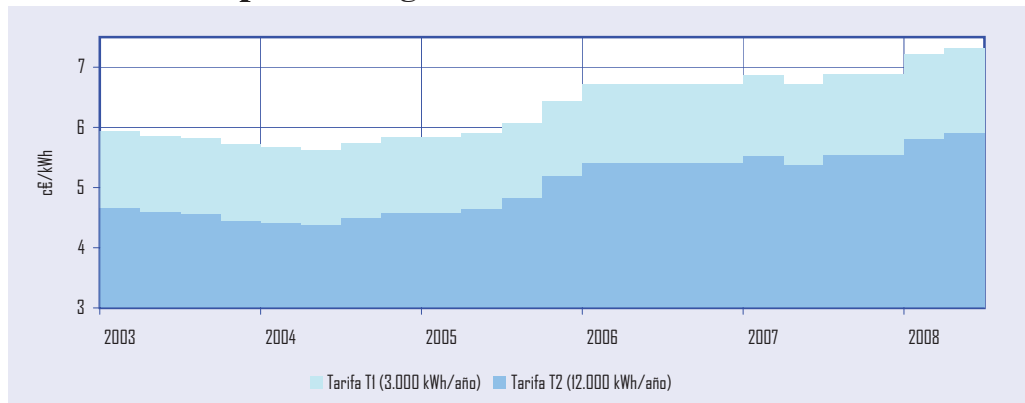


Gráfico 7.3

**Situación comparativa de precios en los países de la U.E.**

Los precios medios de venta al público de la gasolina de 95 l.O. en los principales países europeos, mantienen diferencias con respecto al precio en España. En mayo se ha mantenido sensiblemente por debajo de la media ponderada del precio en el resto de los 14 países considerados de la UE. Así, el PVP final es en España 23,54 c€/litro más bajo que la media europea, es decir, un 16,5% menor que en el resto de países considerados, y manteniéndose la diferencia respecto al mes anterior. Esta situación, viene dada por la menor imposición indirecta que tienen los combustibles de automoción en España. Para el mes de mayo, la diferencia era de 19,47 c€/litro. La presión fiscal total (impuesto especial + IVA) en España para la gasolina de 95 l.O. es un 31,1% menor que en la media europea, creciendo en el último mes ligeramente esta diferencia con respecto a la existente en el mes de abril.

**Comparativa de PVP de la gasolina 95 l.O.**

										media mensual	
	España	Holanda	Alemania	Francia	Reino Unido	Italia	Portugal	Dinamarca	MEDIA UE 14 Ponderada	Diferencia vs. España	
PVP	119,33	161,96	146,14	142,85	140,94	145,53	144,63	145,98	142,87	-23,54	
IVA	16,46	25,86	23,33	19,70	20,99	24,25	25,10	23,31	22,86	-6,40	
IE	40,75	66,49	65,45	64,32	63,66	56,18	58,30	60,88	60,21	-19,47	
PAI	62,13	69,61	57,36	58,83	56,29	65,09	61,23	61,79	59,80	2,33	

Unidad: c€/litro

Tabla 7.4

**Evolución del precio de la gasolina 95 l.O.**

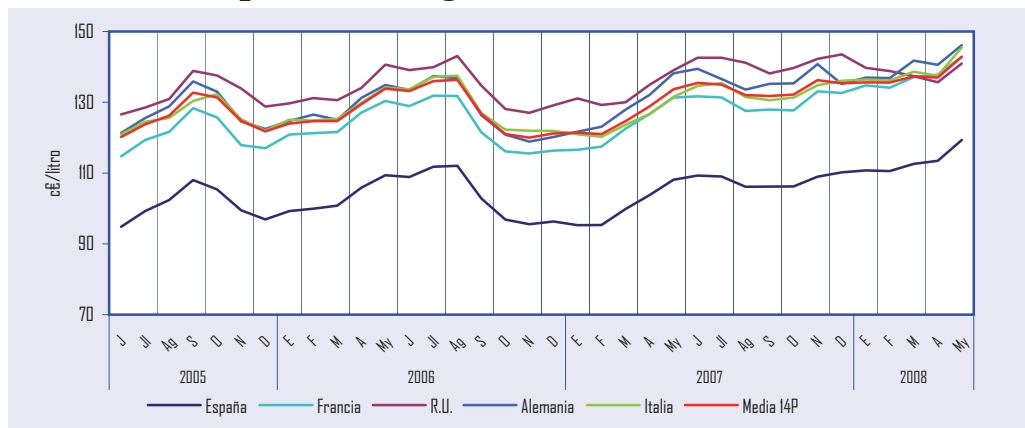
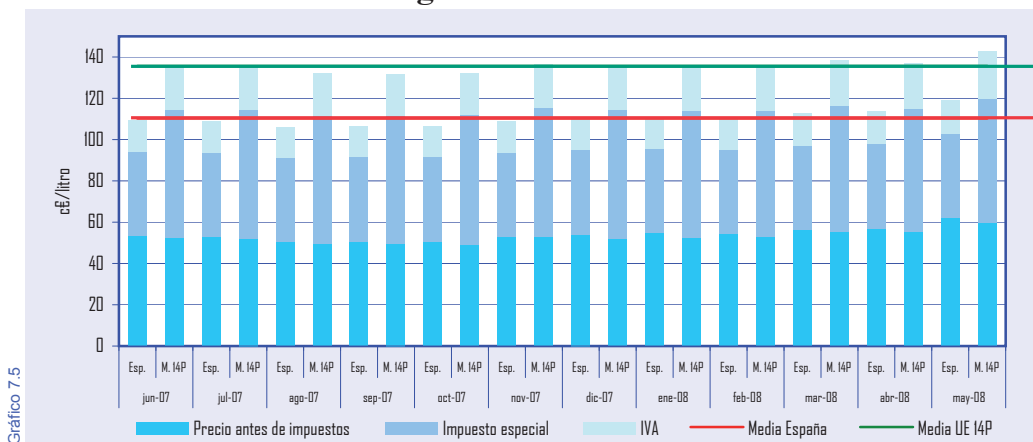


Gráfico 7.4



### Evolución de PVP de la gasolina de 95 I.O.



**Media Últimos 12 Meses**  
 UE 14P.....135,63  
 España.....110,23

En este gráfico, se ofrece la evolución en el año móvil de los precios de las gasolinas de 95 I.O. en España y en los países de la UE 14. Las líneas representan los precios medios del año móvil. En el recuadro se pueden consultar los precios medios y sus diferencias.

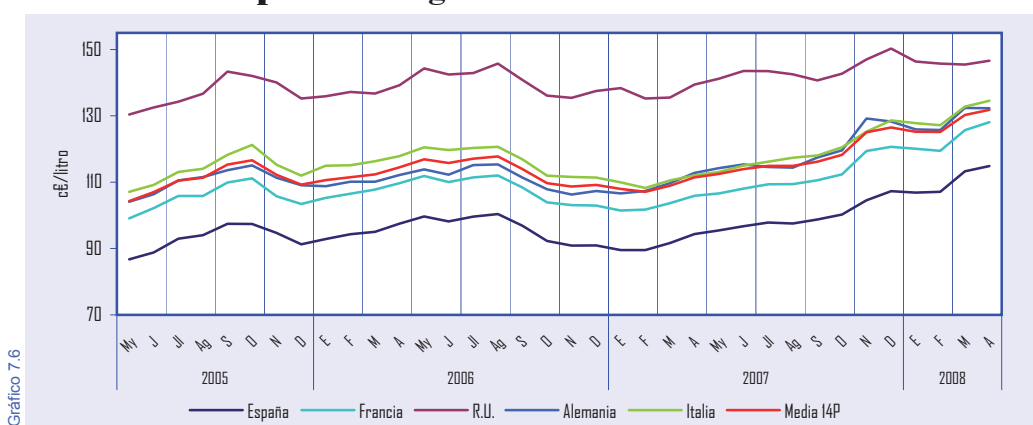
### Comparativa de PVP del gasóleo de automoción

	España	Holanda	Alemania	Francia	Reino Unido	Italia	Portugal	Dinamarca	MEDIA UE 14 Ponderada	Diferencia vs. España
PVP	123,95	140,60	141,74	137,23	154,47	144,32	133,89	141,20	140,96	-17,01
IVA	17,10	22,45	22,63	18,93	23,01	24,05	23,24	22,55	22,55	-5,46
IE	31,14	38,03	47,04	46,35	63,66	42,08	36,44	42,34	45,12	-13,99
PAI	75,71	80,12	72,07	71,95	67,81	78,18	74,21	76,32	73,28	2,44

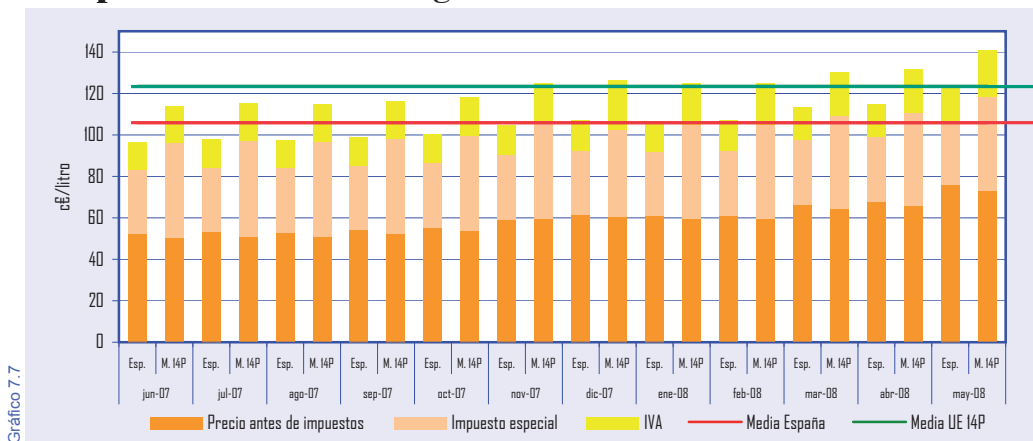
Unidad: c€/litro

Al igual que sucede con la gasolina -aunque de forma menos acusada-, en el gasóleo de automoción, existe una apreciable diferencia de precio en España con respecto a la media ponderada del precio en el resto de los 14 países considerados de la UE. En el mes de mayo, esta diferencia fue de 17,01 c€/litro más baja, lo que representa un precio un 12,1% menor. El impuesto especial sobre los hidrocarburos es en el caso del gasóleo casi un 31,0% inferior en España con respecto a la media europea. La presión fiscal total sobre el gasóleo de automoción es, en España un 28,7% menor que en los 14 países de la U.E. considerados.

### Evolución del precio del gasóleo de automoción



### Comparativa de PVP del gasóleo automoción



**Media Últimos 12 Meses**  
 UE 14P.....123,59  
 España.....105,75

En este gráfico, se ofrece la evolución en el año móvil de los precios de los gasóleos de automoción en España y en los países de la UE 14. Las líneas representan los precios medios del año móvil. En el recuadro se pueden consultar los precios medios.

### Comparativa del precio medio de venta del gas natural (uso doméstico/comercial)

En la tabla 7.6, se han tomado tres consumidores tipo de gas natural para usos domésticos y comerciales. Para estos consumidores tipo, los precios en España son inferiores a la media comunitaria. En el caso del consumidor D1 el precio es en España un 6,1% inferior a la media europea; para el consumidor D2 el precio es un 4,5% inferior a la media y en el caso del consumidor D3 el precio es un 5,5% más bajo en España que en la media europea.

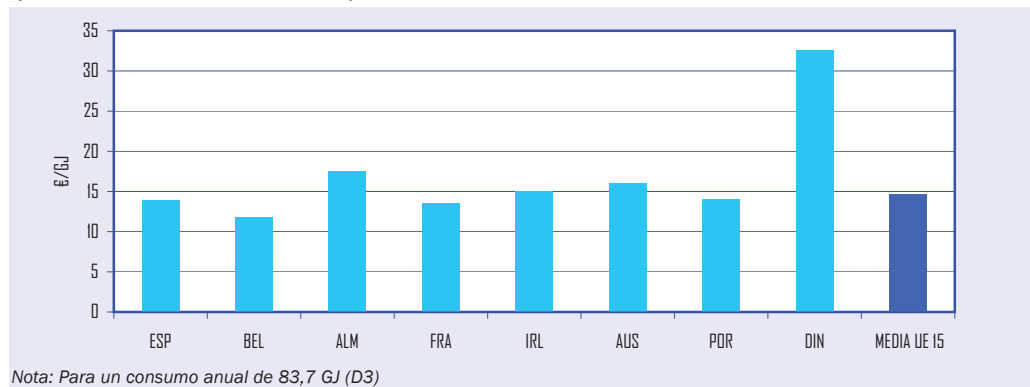
Datos referidos al 2º semestre de 2007

Consumidor tipo	España	Bélgica	Alemania	Francia	Irlanda	Austria	Portugal	Dinamarca	MEDIA UE 15
D1	19,34	20,45	27,74	20,94	35,90	24,10	22,20	47,80	20,59
D2	17,34	16,86	23,60	18,79	29,80	19,86	18,73	32,56	18,16
D3	13,84	11,78	17,48	13,46	15,06	15,99	13,96	32,56	14,65

Nota: D1: Consumo anual 8,37 GJ; D2: Consumo anual 16,74 GJ; D3: Consumo anual 83,7 GJ. Fuente: Eurostat.

Tabla 7.6

### Precio medio de venta del gas natural (D3) (uso doméstico/comercial)



Nota: Para un consumo anual de 83,7 GJ (D3)

Gráfico 7.8

### Comparativa del precio medio de venta del gas natural (usos industriales)

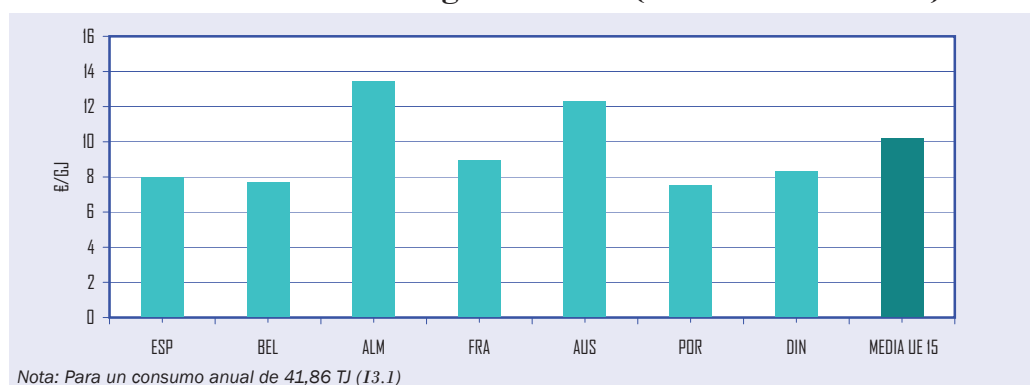
Datos referidos al 2º semestre de 2007

Consumidor tipo	España	Bélgica	Alemania	Francia	Irlanda	Austria	Portugal	Dinamarca	MEDIA UE 15
I1	11,35	10,81	15,45	11,94	15,37	14,32	11,45	19,29	13,26
I2	8,36	10,58	14,04	10,57	12,26	13,24	9,86	16,27	11,98
I3.1	7,99	7,72	13,48	8,96	-	12,33	7,55	8,36	10,24
I4.1	7,73	7,42	11,21	8,03	-	-	5,43	7,18	8,8

Nota: I1: Consumo anual 0,4186 TJ; I2: Consumo anual 4,186 TJ; I3.1: Consumo anual 41,86 TJ; I4.1: Consumo anual 418,6 TJ. Fuente: Eurostat.

Tabla 7.7

### Precio medio de venta del gas natural (I3.1 usos industriales)



Nota: Para un consumo anual de 41,86 TJ (I3.1)

Gráfico 7.9

## Evolución de las cotizaciones internacionales de los crudos y productos petrolíferos

### Precio crudo Brent (dated)

		FOB \$/Bbl	\$/€
2005	2t	51,68	1,2594
	3t	61,58	1,2199
	4t	56,89	1,1884
2006	1t	61,79	1,2023
	2t	69,59	1,2582
	3t	69,60	1,2743
	4t	59,60	1,2887
2007	1t	57,76	1,3106
	2t	68,76	1,3481
	3t	74,72	1,3738
	4t	88,45	1,4486
2008	Enero	92,00	1,4718
	Febrero	95,04	1,4748
	Marzo	103,66	1,5527
	Abril	108,97	1,5751
	Mayo	122,73	1,5557

Tabla 7.8

### Evolución precio crudo Brent (\$/Bbl)



Gráfico 7.10

### Diferencial Futuro (3 meses)-Dated Crudo Brent

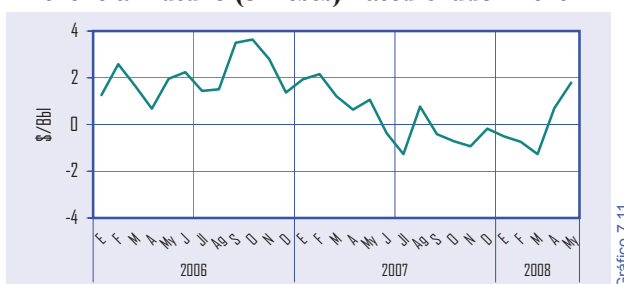


Gráfico 7.11

### Evolución de los precios Spot de Crudos (\$/Bbl)

Crudos	°API	Cotizaciones a fin de mes					Cotizaciones medias última semana del mes											
		Enero					2007					2008						
		2002	2004	2005	2006	2007	J	Jl	Ag	S	O	N	D	E	F	M	A	My
<b>Cercano Oriente</b>																		
Arabia Ligero	33,4	17,39	28,03	39,57	60,22	48,23	66,16	72,59	67,69	75,77	81,43	89,94	91,00	88,33	95,07	100,20	110,52	126,63
Qatar (Dukhan)	41,2	19,20	29,92	44,26	64,01	54,46	69,74	74,27	72,37	78,22	81,17	91,86	91,96	90,48	96,88	100,51	112,50	129,97
Abu Dhabi (Murban)	39,6	19,71	30,65	44,65	64,33	54,98	71,11	75,25	71,66	79,40	83,52	92,49	92,24	91,05	97,94	101,21	113,99	131,00
Kuwait	32,0	18,10	28,53	38,02	58,42	47,46	63,99	68,64	65,38	73,97	77,72	87,46	86,16	85,48	90,46	94,44	104,92	121,69
Irán (ligero)	33,9	19,18	28,48	42,65	60,48	48,68	68,85	74,12	68,83	76,91	81,10	91,19	91,51	88,12	95,64	98,40	110,38	124,75
Irán (pesado)	31,0	18,88	27,23	40,45	58,33	46,98	67,55	72,67	67,53	75,37	79,40	89,39	89,31	86,22	93,74	96,25	107,88	121,85
<b>Mediterráneo/África</b>																		
Irak (Kirkuk)	36,2	-	26,44	38,79	59,83	48,72	66,84	73,13	68,03	73,94	79,63	89,74	89,06	87,60	93,47	95,64	108,01	122,64
Argelia (Saharan)	45,0	19,63	30,74	46,81	65,77	55,58	72,24	78,62	72,06	80,09	85,49	95,32	95,09	93,10	100,14	104,67	116,31	130,77
Egipto(Suez)	31,1	15,82	25,37	37,48	58,38	47,08	65,76	71,51	66,61	72,43	78,17	88,46	88,19	86,20	92,06	94,33	106,84	121,91
Libia (Es Sider)	37,0	19,60	29,90	43,47	63,26	52,51	70,05	76,02	70,73	77,00	83,37	93,33	93,63	90,69	96,10	100,43	112,78	126,74
Nigeria (Bonny)	36,7	19,73	30,47	46,73	65,74	56,17	73,56	79,06	73,62	80,96	86,12	95,99	95,16	94,04	101,40	105,23	118,10	133,71
<b>América del Norte</b>																		
E.E.U.U.(Texas Int.)	43,6	19,61	33,97	48,86	66,93	52,94	68,84	74,94	72,49	82,15	88,92	94,40	95,28	91,42	100,38	103,87	118,05	129,51
México (Maya)	22,0	13,68	25,09	31,21	49,26	40,75	59,52	64,49	59,95	66,60	72,04	78,26	80,17	77,14	82,25	85,15	95,34	107,94
<b>Mar del Norte</b>																		
Ekofisk	42,0	19,37	30,47	46,27	64,84	54,51	74,96	77,54	71,73	79,20	84,92	94,43	95,01	93,30	100,01	104,30	116,14	131,81
Forties	36,4	19,53	30,61	46,64	65,47	54,65	74,29	77,11	69,94	77,91	83,82	93,70	94,03	91,85	98,20	101,69	113,27	129,32
Brent	37,0	19,60	30,53	46,16	63,87	54,36	74,29	77,11	69,94	77,91	83,64	93,70	94,02	91,85	98,20	101,69	113,27	129,33

Tabla 7.9

Fuentes: Platt's Oilgram Price y C.P.D.P.

**Cotizaciones internacionales de productos petrolíferos FOB media NWE/Italia (\$/t)**

En la tabla 7.10 y los gráficos siguientes, se ofrece la evolución de las cotizaciones internacionales FOB de los productos petrolíferos en los mercados del noroeste de Europa y de Italia en \$/t. En mayo, todos los productos han experimentado incrementos muy apreciables en sus cotizaciones reflejo de las tensiones de los mercados.

La gasolina Premium ha incrementado su cotización media con respecto a enero de 2008 en un 32,2% y con respecto al mes de abril, lo hace un 10,9%; el queroseno ve aumentar su cotización media un 48,6% desde enero y un 11,8% desde finales de abril.

Periodo	Prem Unl 50 ppm	Jet Kerosene	ULSD 50 ppm	Gasoil 0,2	1% Fuel Oil	
2005	2t	500,8	545,3	520,1	473,8	246,0
	3t	621,4	622,8	592,3	562,2	291,0
	4t	522,4	578,6	550,2	525,2	289,8
2006	1t	550,1	594,7	558,9	539,1	316,7
	2t	694,9	676,4	637,6	615,6	315,9
	3t	667,5	679,2	634,4	609,4	308,1
2007	4t	522,9	588,1	554,3	537,5	254,9
	1t	546,4	573,4	528,8	510,3	248,3
	2t	727,6	653,6	618,4	593,7	324,6
2008	3t	695,0	703,1	673,0	651,1	376,6
	4t	775,4	848,6	810,9	777,3	461,5
	Enero	796,4	854,9	813,1	787,9	477,1
	Febrero	829,8	910,6	869,7	846,7	473,2
	Marzo	877,0	1.045,9	991,8	946,0	505,7
Abril	949,6	1.136,4	1.059,8	1.010,1	546,7	
Mayo	1052,9	1.270,3	1.211,5	1.162,2	600,7	

Fuente: Platt's Oilgram Price

Tabla 7.10

**Prem Unl 50 ppm**

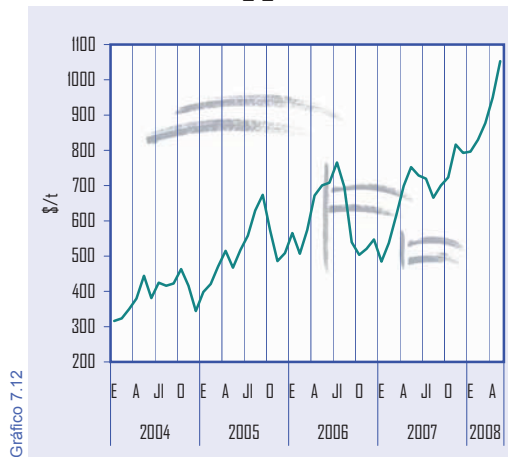


Gráfico 7.12

**Jet Kerosene**

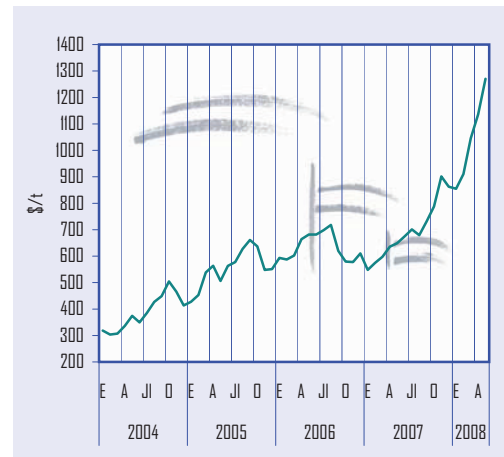


Gráfico 7.13

**ULSD 50 ppm**

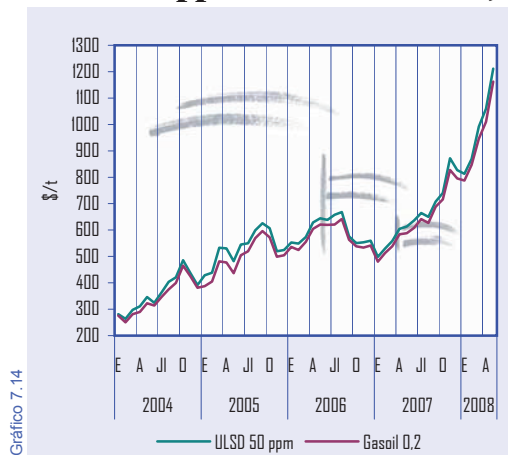


Gráfico 7.14

**Gasoil 0,2**

**1% Fuel Oil**

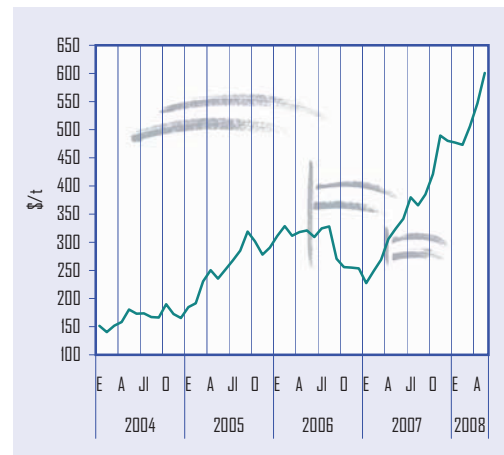


Gráfico 7.15

## Legislación Española

### MARZO 2008

- **Real Decreto** 326/2008, de 29 de febrero, por el que se establece la retribución de la actividad de transporte de gas natural para instalaciones con puesta en servicio a partir del 1 de enero de 2008.
- **Resolución** de 13 de marzo de 2008, de la Dirección General de Política Energética y Minas, por la que se hacen públicos los nuevos precios de venta, antes de impuestos, de los gases licuados del petróleo por canalización.
- **Resolución** de 3 de marzo de 2008, de la Secretaría General de Energía, por la que se precisan determinados aspectos relativos a la gestión de los almacenamientos.

### ABRIL 2008

- **Resolución** del 27 de marzo de 2008, de la Dirección General de Política Energética y Minas, por la que se establecen determinados aspectos relacionados con la asignación de la capacidad de los almacenamientos subterráneos para el período comprendido entre el 1 de abril de 2008 y el 31 de marzo de 2009.
- **Corrección** de errores de la Resolución de 14 de marzo de 2008, de la Secretaría General de Energía, por la que se precisan determinados aspectos relativos a la gestión de los almacenamientos subterráneos de la red básica y se establecen las reglas para la subasta de su capacidad.
- **Resolución** de 11 de marzo de 2008, de la Comisión Nacional de Energía, por la que se establece la aplicación del procedimiento para la gestión de la liquidación y las condiciones para el pago de la tasa establecida en la disposición adicional duodécima 2, primera, de la Ley 34/1998, de 7 de octubre, en relación con el sector de hidrocarburos líquidos.
- **Resolución** de 3 de abril de 2008, de la Dirección General de Política Energética y Minas, por la que se publica la tarifa integral de suministro de gas natural, el coste unitario de la materia prima y el precio de cesión.
- **Resolución** de 3 de abril de 2008, de la Dirección General de Política Energética y Minas, por la que se hacen públicos los nuevos precios de venta, antes de impuestos, de los gases licuados del petróleo por canalización.
- **Resolución** de 11 de abril de 2008, de la Dirección General de Política Energética y Minas, por la que se anota el cambio de denominación social en la autorización e inscripción definitivas de Naturgas Comercializadora, S.A., en el Registro Administrativo de Distribuidores, Comercializadores y Consumidores Directos en Mercado, sección de comercializadores, a favor de Naturgas Energía Comercializadora, S.A.U.

### MAYO 2008

- **Resolución** de 7 de mayo de 2008, de la Dirección General de Política Energética y Minas, por la que se hacen públicos los nuevos precios de venta, antes de impuestos, de los gases licuados del petróleo por canalización.

# 8. INFORMACIÓN LEGISLATIVA

- **Resolución** de 8 de mayo de 2008, de la Dirección General de Política Energética y Minas, por la que se acuerda la extinción de la autorización de la compañía Soket, S.L. para desarrollar la actividad de distribución al por mayor de carburantes y combustibles petrolíferos.
- **Resolución** de 19 de mayo de 2008, de la Secretaría General de Energía, por la que se establece el procedimiento de subasta para la adquisición de gas natural destinado a la operación y al nivel mínimo de llenado de las instalaciones de transporte, regasificación y almacenamiento subterráneo.

## UNIDADES Y FACTORES DE CONVERSIÓN UTILIZADOS

**Prefijos:** Mega (M):  $10^6$  Giga (G):  $10^9$  Tera (T):  $10^{12}$

### Unidades y factores de conversión para energía:

A:	TJ	Gcal	Mtermias	Mtep	GWh
De:	Multiplicar por:				
TJ	1	238,8	0,2388	$2,388 \times 10^{-5}$	0,2778
Gcal	$4,1868 \times 10^{-3}$	1	$10^{-3}$	$10^{-7}$	$1,163 \times 10^{-3}$
Mtermias	4,1868	$10^3$	1	$10^{-4}$	1,163
Mtep	$4,1868 \times 10^4$	$10^7$	$10^4$	1	11630
GWh	3,6	860	0,86	$8,6 \times 10^{-5}$	1

### Unidades y factores de conversión para volumen:

A:	Galones (US)	Barriles	Pie cúbico	Litro	Metro cúbico
De:	Multiplicar por:				
Galones (US)	1	0,02381	0,1337	3,785	0,0038
Barriles	42	1	5,615	159	0,159
Pie cúbico	7,48	0,1781	1	28,3	0,0283
Litro	0,2642	0,0063	0,0353	1	0,001
Metro cúbico	264,2	6,289	35,3147	1000	1

### Características de las tarifas de consumo a efectos de precios de gas natural:

#### ESPAÑA

Uso doméstico /comercial (Tabla 7.3) Presión de suministro $\leq 4$ bar	
Consumos (kWh/año)	
Tarifa T1	$\leq 5.000$
Tarifa T2	$> 5.000 \leq 50.000$

#### U.E.

Uso doméstico /comercial (Tabla 7.6)		
	GJ	kWh
D1	8,37	2.325
D2	16,74	4.650
D3	83,7	23.250

#### Usos industriales (Tabla 7.7)

	TJ	kWh
I1	0,4186	116
I2	4,19	1.163
I3.1	41,86	11.628
I4.1	418,6	116.278



CORPORACIÓN DE RESERVAS ESTRATÉGICAS DE PRODUCTOS PETROLÍFEROS

C/ Agastia, 80  
28043 Madrid  
España

Teléfono: +34 91 360 09 10  
Fax: +34 91 420 39 45  
e-mail: [cores@cores.es](mailto:cores@cores.es)  
<http://www.cores.es/>

Diseño y Producción:  
[azira.com](http://azira.com)

Dep. Legal: M-12466-1998



# CORPORACIÓN DE RESERVAS ESTRATÉGICAS DE PRODUCTOS PETROLÍFEROS