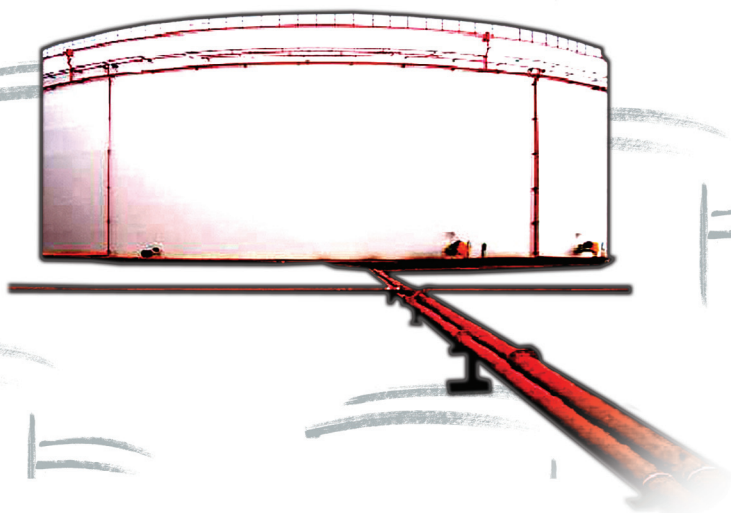


# **BOLETÍN** **BH** ESTADÍSTICO DE **HIDROCARBUROS**

Junio 2008 - N° 127



MINISTERIO  
DE INDUSTRIA, TURISMO  
Y COMERCIO

**CORES**  
CORPORACION DE RESERVAS ESTRATEGICAS  
DE PRODUCTOS PETROLIFEROS

**SUMARIO**

<b>1.</b>	<b>Aspectos de actualidad</b>	<b>1</b>
<b>2.</b>	<b>Consumo de productos petrolíferos</b>	<b>2</b>
<b>3.</b>	<b>Consumo y balance de gas natural</b>	<b>10</b>
<b>4.</b>	<b>Comercio exterior de hidrocarburos</b>	<b>13</b>
<b>5.</b>	<b>Producción y exploración de hidrocarburos</b>	<b>17</b>
<b>6.</b>	<b>Refino, stocks y balance de productos petrolíferos</b>	<b>18</b>
<b>7.</b>	<b>Precios de hidrocarburos</b>	<b>21</b>
<b>8.</b>	<b>Información legislativa</b>	<b>27</b>

### Consumo de energía primaria en España y grado de autoabastecimiento 2007-2006

	(Unidad: ktep)					
	Año 2007	Estructura (%)	Año 2006	Estructura (%)	Autoabastecimiento	
					2007	2006
Carbón	20.236	13,8	18.477	12,8	29,1	33,8
Petróleo	70.848	48,3	70.759	49,1	0,2	0,2
Gas natural	31.602	21,5	30.298	21,0	0,0	0,2
Nuclear	14.360	9,8	15.669	10,9	100,0	100,0
Hidráulica	2.341	1,6	2.200	1,5	100,0	100,0
Otras energías renovables	7.887	5,4	7.011	4,9	100,0	100,0
Saldo eléctrico	-495	-0,3	-282	-0,2		
<b>Total</b>	<b>146.779</b>	<b>100,0</b>	<b>144.132</b>	<b>100,0</b>	<b>20,9</b>	<b>21,7</b>

Tabla 0.1

### Consumo de energía final en España

	(Unidad: ktep)				
	Año 2007	Estructura (%)	Año 2006	Estructura (%)	% 2007/2006
Carbón	2.498	2,3	2.265	2,2	10,3
Productos petrolíferos	55.174	51,0	54.056	51,6	2,1
Gas	17.302	16,0	15.989	15,3	8,2
Electricidad	22.122	20,4	21.540	20,6	2,7
Renovables	3.972	3,7	3.612	3,4	9,9
<b>Total consumo final energético</b>	<b>101.068</b>	<b>93,4</b>	<b>97.463</b>	<b>93,0</b>	<b>3,7</b>
<i>Usos no energéticos:</i>					
Productos petrolíferos	6.652	6,1	6.863	6,6	-3,1
Gas	477	0,4	441	0,4	8,2
<b>Total consumo final</b>	<b>108.197</b>	<b>100,0</b>	<b>104.767</b>	<b>100,0</b>	<b>3,3</b>

Tabla 0.2

### Intensidad energética

	(Unidad: ktep/M€ ctes.2000)		
	2007	2006	% 2007/2006
Consumo de energía primaria/PIB	184,27	187,82	-1,9
Consumo de energía final/PIB	135,83	136,52	-0,5

Tabla 0.3

Metodología: A.I.E.

Fuente: Dirección General de Política Energética y Minas. Actualización julio 2008.

# 1. ASPECTOS DE ACTUALIDAD

## Indicadores y tendencia

Indicadores	Fuente	Unidades	Penúltimo dato	Último dato	Periodo último dato	Tendencia	Observaciones <sup>(4)</sup>
<b>Consumo y demanda</b>							
Total productos petrolíferos	CORES	kt	5.946	5.710	Junio 08	↓	Se mantiene la tendencia bajista en la demanda
G.L.P.'s	CORES	kt	143	118	Junio 08	↓	En el primer semestre baja el 4,3%
Gasolinas	CORES	kt	529	521	Junio 08	↓	Acusado descenso en el mes de junio
Querosenos	CORES	kt	503	491	Junio 08	↑	Mantiene la tendencia positiva del año
Gasóleo automoción	CORES	kt	2.138	1.990	Junio 08	↓	Notable baja. Puede afectar huelga transporte
Gas natural	CORES	GWh	35.832	34.761	Junio 08	↑	Demanda muy dinámica: +18,1% en 1er. Stre.
<b>Comercio exterior</b>							
Importación de crudo	CORES	kt	4.964	4.747	Junio 08	↑	Crece en el mes. Atonía en el acumulado anual
Importación de gas natural	CORES	GWh	39.346	38.943	Junio 08	↑	Fuerte demanda. Crecimientos sostenidos
Coste CIF del crudo importado	CORES	€/Bbl	76,97	82,54	Junio 08	↑	Fuerte escalada en los costes. +63,1% en el mes
Saldo productos petrolíferos	CORES	kt	947	1.135	Junio 08	↑	Caída apreciable de importación y exportación
Saldo balanza energética	DGA	M€	-4.954	-3.952	Abril 08	↓	Mejora el déficit en el mes coyunturalmente
Petróleo/S. balanza comercial	DGA	%	23,51	31,15	Abril 08	↑	Fuerte incidencia del peso del petróleo en la balanza
<b>Refino y stocks de petróleo</b>							
Materia prima procesada	CORES	kt	5.434	4.895	Junio 08	↓	Caída mensual en la actividad
Utilización de la capacidad de refino	CORES	%	94,6	88,1	Junio 08	↓	Disminuye respecto a mayo. En la medid anual
Stocks de crudo y productos	CORES	kt	18.606	18.626	Junio 08	↑	Ligero incremento de stocks en el mes de mayo
<b>Producción interior</b>							
Crudo de petróleo	CORES	kt	11	11	Junio 08	↑	Incremento en el mes y en el acumulado anual
Gas natural	CORES	GWh	17	12	Junio 08	↓	Continúa la tendencia muy negativa
Grado de autoabastecimiento (petróleo)	CORES	%	0,19	0,20	Junio 08	=	Inapreciable
Grado de autoabastecimiento (gas)	CORES	%	0,03	0,03	Junio 08	=	Inapreciable
<b>Precios crudos y productos</b>							
Precio Brent (cotización media)	PLATT'S	\$/Bbl	122,73	132,44	Junio 08	↑	Fuerte subida. Llegó a los 140\$/Bbl el 6 de junio
Cotización media mensual	BCE	\$/€	1,5557	1,5553	Junio 08	=	Se mantiene prácticamente invariable
PVP gasolina 95 I.O.	MITYC	c€/litro	119,33	124,45	Junio 08	↑	Mantiene la senda alcista de los crudos
PVP gasóleo auto	MITYC	c€/litro	123,95	129,70	Junio 08	↑	Mantiene la senda alcista de los crudos
PVP botella de butano 12,5 kg	MITYC	€/bombona	14,10	14,10	Junio 08	=	Sin variaciones en el mes
Tarifa GN T1 doméstico y comercial	MITYC	c€/kWh	7,3168	7,3168	Junio 08	=	Sin variaciones en el mes
<b>Indicadores de actividad</b>							
PIB	INE	(%) Var. inter.	2,7	1,8	2º.Tr.2008	↓	Avance. Se acentúa la tendencia del 1er.Trim.
Indicador sintético de Actividad	MEH	(%) Var. inter.	1,7	n.d.	Junio 08	n.d.	n.d.
Índice producción industrial <sup>(1)</sup>	INE	(%) Var. inter.	-5,5	-9,0	Junio 08	↓	Se incrementa la tendencia a la baja
Consumo energía eléctrica <sup>(2)</sup>	REE	(%) Var. inter.	1,7	3,5	Junio 08	↑	Se frena la caída de los meses precedentes
Consumo aparente de cemento <sup>(3)</sup>	OFICEMEN	(%) Var. inter.	-14,8	-14,9	Junio 08	↓	Se mantiene la caída de actividad del sector
Matriculación de automóviles	DGT	(%) Var. inter.	-24,0	-30,5	Junio 08	↑	Se agudiza la caída de actividad del sector
Días inhábiles en el mes	MTAS	días	5	5	Junio 08	—	Calendario Oficial Estatal

### Climatología del mes de Junio:

La temperatura media de junio para la península tuvo un carácter normal próximo a cálido. Una amplia franja formada por la casi totalidad de las dos mesetas y Aragón, Cáceres, así como en puntos del litoral mediterráneo tuvo carácter normal; ello incidió a la baja en el conjunto a pesar del carácter cálido o superior registrado en el cuarto sur peninsular, Galicia, Vertiente Cantábrica y áreas del litoral norte mediterráneo. En Baleares dominó el carácter normal, aunque en puntos de Mallorca se alcanzó carácter cálido. En las Islas Canarias, dominando el carácter cálido o superior, hubo áreas de Tenerife que tuvieron carácter frío. En Fuerteventura se estableció nueva efeméride de junio con una temperatura media de 24,7 °C.

En junio las precipitaciones han tenido una distribución muy irregular espacial y temporalmente. Los totales mensuales tuvieron carácter predominantemente húmedo o superior en Baleares y en la mitad nordeste peninsular, incluyendo las cuencas medias de Duero y Tajo.

En la mitad sudoeste de Galicia, Andalucía y una franja intermedia que une ambas zonas de las cuencas atlánticas fue seco con áreas de muy seco. En el resto del área peninsular, en extensiones relativamente pequeñas dominó el carácter normal.

Fuente: Agencia Estatal de Meteorología

Tabla 1.1

Notas: (1) Filtrado calendario. (2) Corregido efecto temperatura y calendario. (3) Ajustado de calendario. (4) Las observaciones están fundamentadas en los organismos-fuente.

# 1. ASPECTOS DE ACTUALIDAD

- Al cumplirse el primer semestre del año, la demanda interior de productos petrolíferos experimenta un descenso del 1,6% con respecto al mismo período del año anterior. La caída de la demanda se produce con crecimientos positivos en el PIB.
- Continúa la fuerte demanda de los mercados del gas natural. En junio se incrementa la demanda un 8,8%. En el acumulado de la primera mitad del año el crecimiento es del 18,1%, alcanzando los 234.553 GWh. Por mercados, es destacable el fuerte incremento de la demanda para generación eléctrica que crece en el acumulado del año el 55,2%. En la estructura de los últimos doce meses, el consumo de gas natural para generación eléctrica supone el 39,3% del total.
- El precio medio del crudo Brent en junio se situó en 132,4 \$/Bbl, batiendo todos los records anteriores y con una diferencia con respecto al mismo mes del año 2007 de 60,9 \$/Bbl. Esta escalada de precios hizo que se alcanzaran los 140\$/Bbl el día 6 de junio. Las cotizaciones de los productos petrolíferos en los mercados internacionales han seguido el mismo comportamiento y experimentan alzas muy importantes.
- Como consecuencia directa de todas estas subidas, y aún descontando la fortaleza del euro con respecto al dólar, los precios de los combustibles de automoción, experimentaron alzas moderadas durante el mes de junio. Así, con respecto al mes de mayo la gasolina de 95 I.O. incrementó su precio en un 4,3% en el mes y el gasóleo de automoción lo hizo un 4,6%.

## 2. CONSUMO DE PRODUCTOS PETROLÍFEROS

El consumo de productos petrolíferos en junio disminuye un 7,9%, manteniéndose la a tonía de los últimos meses. En los doce últimos meses el incremento del consumo ha sido del 0,2%. Estas tasas de variación tan discretas se sitúan en concordancia con el débil incremento experimentado en el crecimiento de la economía, como demuestran la cantidad de datos desfavorables que se están conociendo y entre los que destacan la caída del índice de producción industrial (IPI) de junio, probablemente afectado por la huelga de transportes que se desarrolló a lo largo de varios días del mes.

El consumo de productos petrolíferos asciende a 5,71 millones de toneladas, destacando la caída del consumo de gasolinas y gasóleos y el crecimiento de los querosenos en el mes.

El consumo de biocombustibles supone en el acumulado anual el 2,42% en las gasolinas y el 1,69% en los gasóleos.

	Mes		Acumulado anual		Últimos doce meses		
	kt	Tv (%) (*)	kt	Tv (%) (*)	kt	Tv (%) (*)	Estructura (%)
Gases licuados del petróleo (G.L.P.'s)	118	-3,0	1.109	-4,3	2.010	-0,4	2,7
Gasolinas	521	-10,2	3.078	-6,2	6.492	-4,8	8,7
Querosenos	491	3,7	2.797	6,7	5.885	6,6	7,9
Gasóleos	2.682	-10,1	17.854	-2,6	36.291	1,0	48,8
Fuelóleos	943	-6,4	5.708	-0,9	11.693	-3,0	15,7
Otros productos (**)	955	-7,4	5.802	0,4	11.981	0,7	16,1
<b>Total (***)</b>	<b>5.710</b>	<b>-7,9</b>	<b>36.348</b>	<b>-1,6</b>	<b>74.353</b>	<b>0,2</b>	<b>100,0</b>

(\*) Tasas de variación con respecto al mismo período del año anterior.

(\*\*) Incluye lubricantes, productos asfálticos, coque y otros.

(\*\*\*) Para obtener el consumo total nacional deben sumarse las mermas y autoconsumos que figuran en el balance de producción y consumo (Pág. 20)

Biocombustibles:  
2,42 %

Biocombustibles:  
1,69 %

Tabla 2.1

### Evolución del consumo de productos petrolíferos

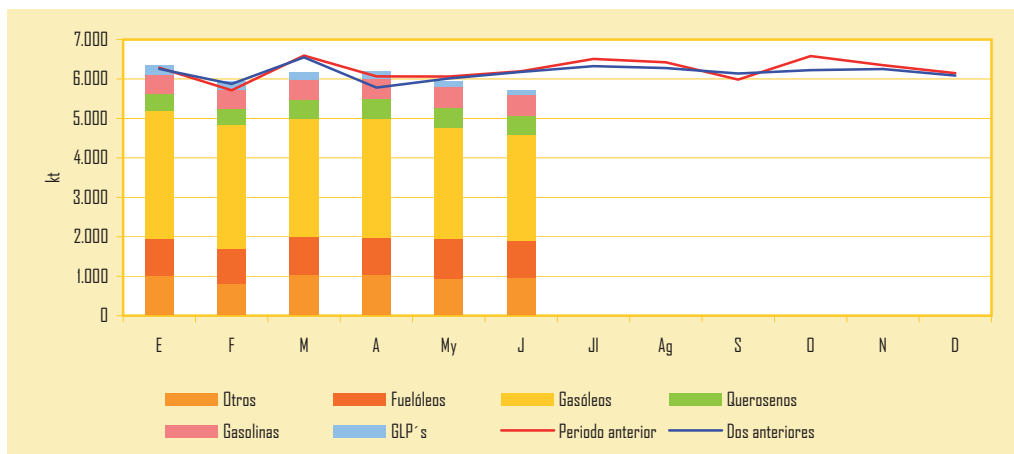


Gráfico 2.1

### Distribución del consumo de productos petrolíferos

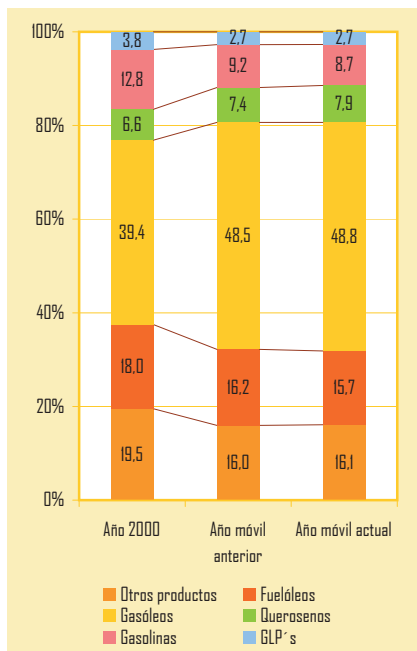


Gráfico 2.2

### Indicadores de consumo de productos petrolíferos

	Mes anterior	En el mes	Período último dato
<b>Transporte</b>			
Transporte urbano total (*)	-4,90	-2,58	Junio 08
Transporte interurbano total (*)	-1,90	-3,47	Junio 08
Transporte por carretera (*)	-0,34	-3,15	Junio 08
Transporte ferrocarril (*)	-5,00	-4,14	Junio 08
Transporte aéreo (interior) (*)	-5,32	-6,17	Junio 08
Marítimo (cabotaje) (*)	-4,90	6,35	Junio 08
<b>Producción Industrial</b>			
Índice Producción Industrial (1)	-5,8	-9,0	Junio 08
Bienes de consumo	-7,6	-8,9	Junio 08
▶ B. consumo duradero	-10,6	-20,2	Junio 08
▶ B. consumo no duradero	-7,0	-6,7	Junio 08
Bienes de equipo	-3,6	-10,2	Junio 08
Bienes intermedios	-7,5	-11,9	Junio 08
Energía	0,2	2,1	Junio 08

(\*) Tasa de variación (%)  
(1) Tasas corregidas de efecto de calendario.

Fuente: INE.

Tabla 2.2

Durante los doce últimos meses, se aprecia la importancia cada vez mayor de los destilados medios en la estructura del consumo. Los productos intermedios representan el 56,7% del consumo. El índice de producción industrial, que se considera un buen indicador del consumo de productos petrolíferos, experimenta en el mes una fuerte caída del 9,0%, una vez corregido el efecto calendario. La estadística del transporte de viajeros en junio también refleja una apreciable caída de la actividad en el sector.

## Gases licuados del petróleo

### Consumo de gases licuados del petróleo

	Mes		Acumulado anual		Últimos doce meses		
	kt	Tv (%) (*)	kt	Tv (%) (*)	kt	Tv (%) (*)	Estructura (%)
Envasado	73	-7,1	624	-7,8	1.206	-3,4	60,0
Granel	44	4,6	479	0,8	793	5,5	39,4
Automoción (envasado y granel)	1	-2,4	6	-4,1	12	-4,4	0,6
Otros	-	-	-	-	-	-	-
<b>Total</b>	<b>118</b>	<b>-3,0</b>	<b>1.109</b>	<b>-4,3</b>	<b>2.010</b>	<b>-0,4</b>	<b>100,0</b>

(\*) Tasas de variación con respecto al mismo periodo del año anterior.

En junio, el consumo de GLP's ha descendido un 3,0% con respecto al mismo mes del año anterior, consecuencia del descenso que experimentan los gases envasados, el 7,1%. En el acumulado del año, se produce un descenso del 4,3% y en los doce últimos meses del 0,4%. La estructura del consumo de GLP's en el año móvil, está constituida por un 60,0% de gases envasados, un 39,4% de granel y un 0,6% de GLP's de automoción.

Tabla 2.3

### Evolución del consumo y tipos de suministro

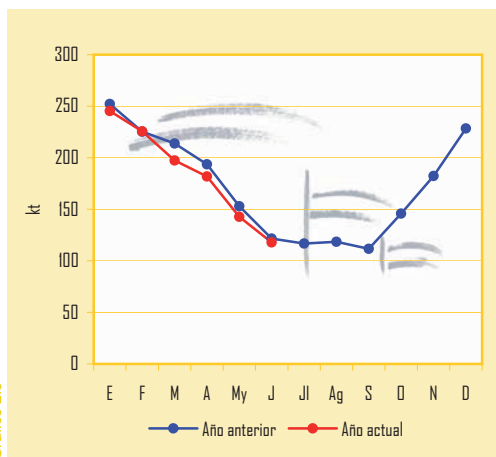


Gráfico 2.3

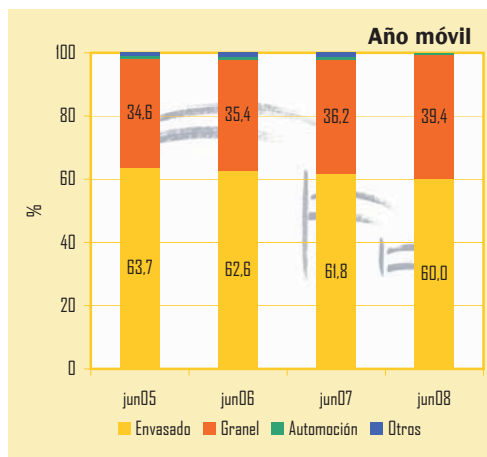


Gráfico 2.4

# 2 CONSUMO DE PRODUCTOS PETROLÍFEROS

## Gasolinas

### Consumo de gasolinas

La demanda de gasolinas en junio vuelve a experimentar una apreciable disminución del 10,2% con respecto al mismo mes de 2007. Esta caída se puede considerar afectada, por la huelga del transporte. **Continúa, por tanto, el proceso de disminución en el consumo de gasolinas como consecuencia de la continua dieselización del parque móvil español.**

En el acumulado de los doce últimos meses el consumo asciende a 6,49 millones de toneladas un 4,8% menos que en el año móvil anterior. En el acumulado anual, la caída es aún mayor: el 6,2%.

	Mes		Acumulado anual		Últimos doce meses		
	kt	Tv (%) (*)	kt	Tv (%) (*)	kt	Tv (%) (*)	Estructura (%)
95 I.O.	456	-10,0	2.709	-5,5	5.689	-4,5	87,6
98 I.O.	63	-11,7	365	-10,9	794	-6,7	12,2
Subtotal gasolinas auto	520	-10,2	3.074	-6,2	6.483	-4,8	99,9
Otras gasolinas	1	-6,7	4	-9,1	9	-3,8	0,1
<b>Total</b>	<b>521</b>	<b>-10,2</b>	<b>3.078</b>	<b>-6,2</b>	<b>6.492</b>	<b>-4,8</b>	<b>100,0</b>

(\*) Tasas de variación con respecto al mismo periodo del año anterior.

Tabla 2.4

### Evolución del consumo de gasolinas auto

En el mes de junio, el contenido en bioetanol de las gasolinas es del 3,17 %.

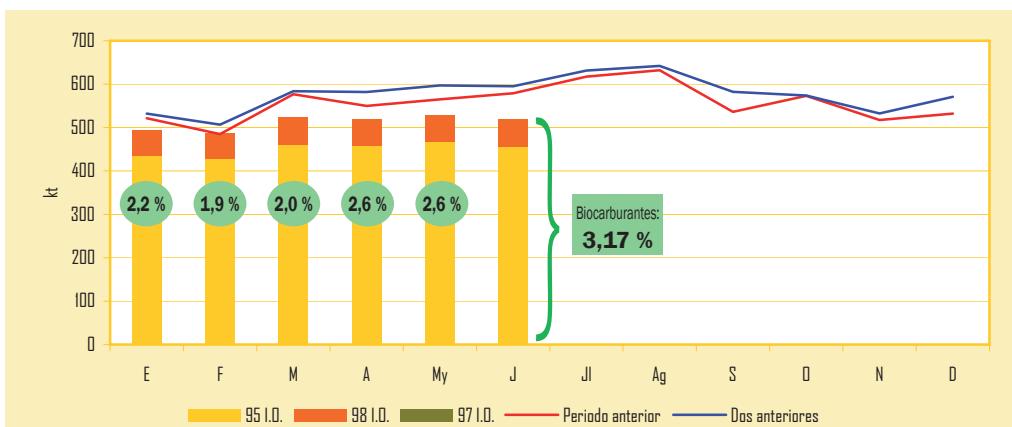


Gráfico 2.5

### Distribución del consumo de gasolinas auto

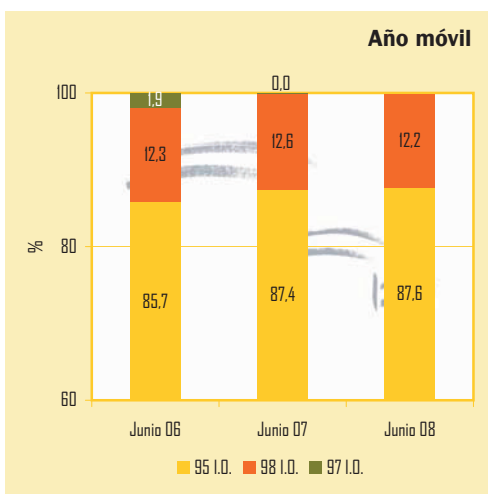


Gráfico 2.6

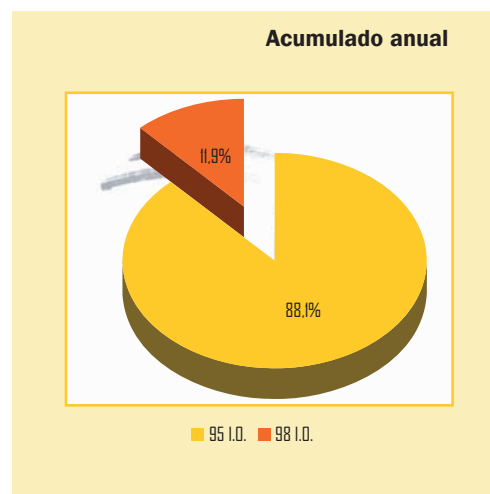


Gráfico 2.7

## Gasóleos

### Consumo de gasóleos

	Mes		Acumulado anual		Últimos doce meses		
	kt	Tv (%) (*)	kt	Tv (%) (*)	kt	Tv (%) (*)	Estructura (%)
Automoción (A)	1.990	-10,9	12.551	-1,8	25.553	1,4	<b>70,4</b>
Agrícola y pesca (B)	398	-10,5	2.928	-3,3	5.994	2,5	<b>16,5</b>
Calefacción (C)	139	0,9	1.450	-5,7	2.800	3,1	<b>7,7</b>
Otros gasóleos (**)	156	-7,5	926	-5,9	1.944	-10,1	<b>5,4</b>
<b>Total</b>	<b>2.682</b>	<b>-10,1</b>	<b>17.854</b>	<b>-2,6</b>	<b>36.291</b>	<b>1,0</b>	<b>100,0</b>

Tabla 2.5

(\*) Tasas de variación con respecto al mismo periodo del año anterior

(\*\*) Incluye bunkers para la navegación marítima internacional

En junio, vuelve a caer el consumo de gasóleos que se había recuperado el pasado mes de abril. La demanda del total de gasóleos en junio experimenta una disminución del 10,1% respecto a la del mismo mes del año 2007. El gasóleo de automoción disminuyó el 10,9%, como consecuencia de la caída de actividad del transporte por carretera y de los efectos directos de la huelga mientras que el gasóleo B de usos agrícolas y pesqueros lo hacía el 10,5%.

En la primera mitad del año, el consumo de gasóleos totaliza 17,85 millones de toneladas y representa el 49,1% del total de productos petrolíferos. En los doce últimos meses, el consumo de gasóleos asciende a 36,29 millones de toneladas y representa el 48,8% del total.

En el mes de junio, el contenido en biodiesel de los gasóleos es del 1,89%.

### Evolución del consumo de gasóleos

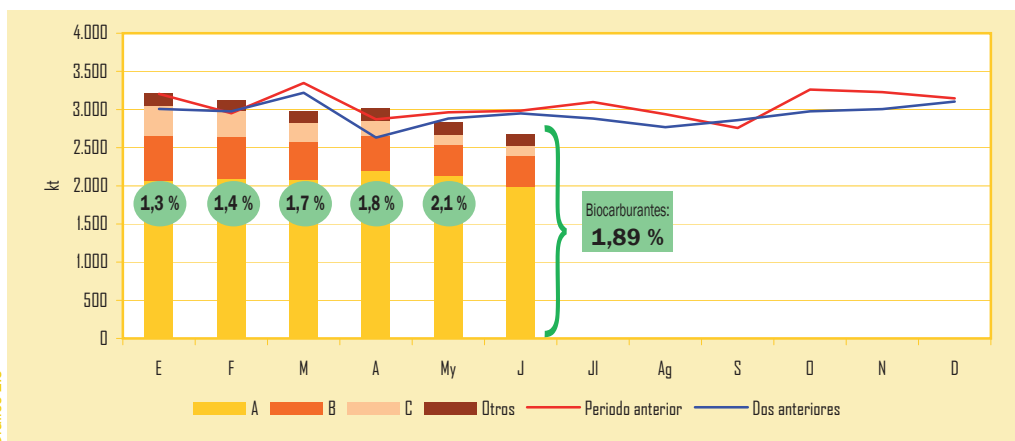


Gráfico 2.8

### Distribución del consumo de gasóleos

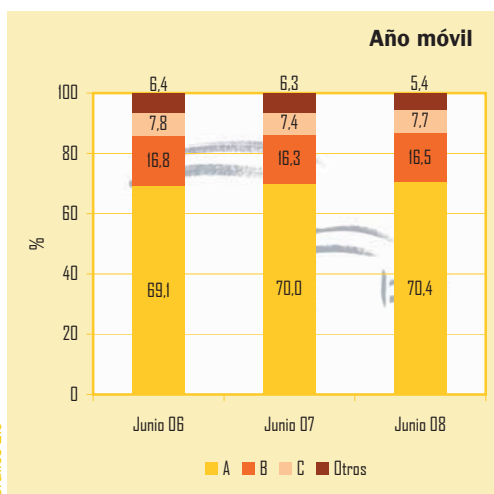


Gráfico 2.9

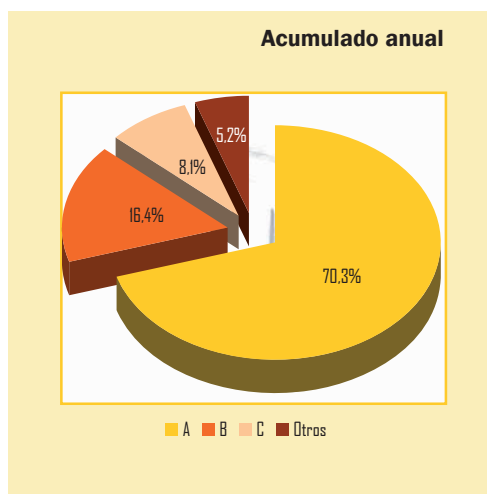


Gráfico 2.10

## 2. CONSUMO DE PRODUCTOS PETROLÍFEROS

### Consumo de combustibles de automoción

#### Consumo de combustibles de automoción (gasolinas+gasóleo auto)

En los últimos doce meses el consumo de los combustibles de automoción asciende a 32,04 millones de toneladas. El gasóleo de automoción representa el 79,8%, lo que supone 1,2 puntos porcentuales más que en el inmediato año móvil anterior y las gasolinas representan el 20,2% del consumo de combustibles y, en consecuencia, bajan 1,2 puntos porcentuales en la estructura del consumo.

Continúa creciendo el peso relativo de los combustibles de automoción en la estructura del consumo de productos petrolíferos en España representando, en junio, el 44,0% del total del consumo de productos petrolíferos.

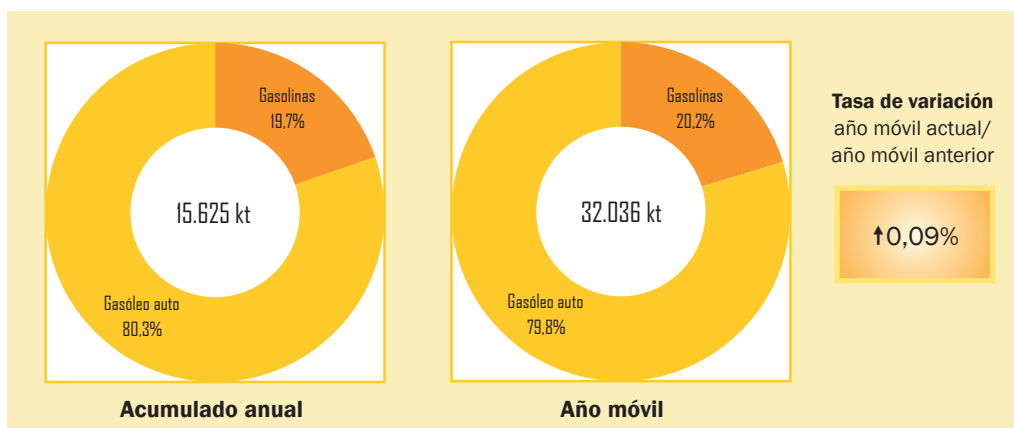


Gráfico 2.11

#### Evolución del consumo de combustibles de automoción (gasolinas+gasóleo auto)

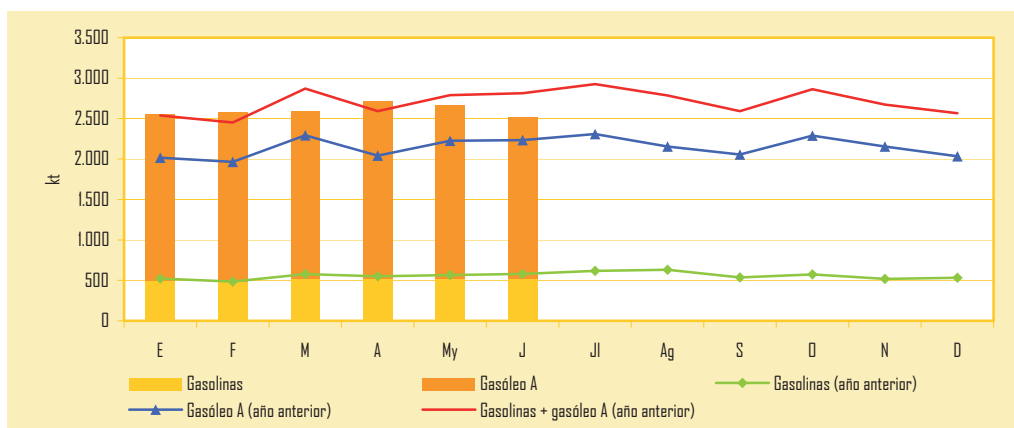


Gráfico 2.12

#### Evolución del consumo de combustibles de automoción (gasolinas+gasóleo auto)

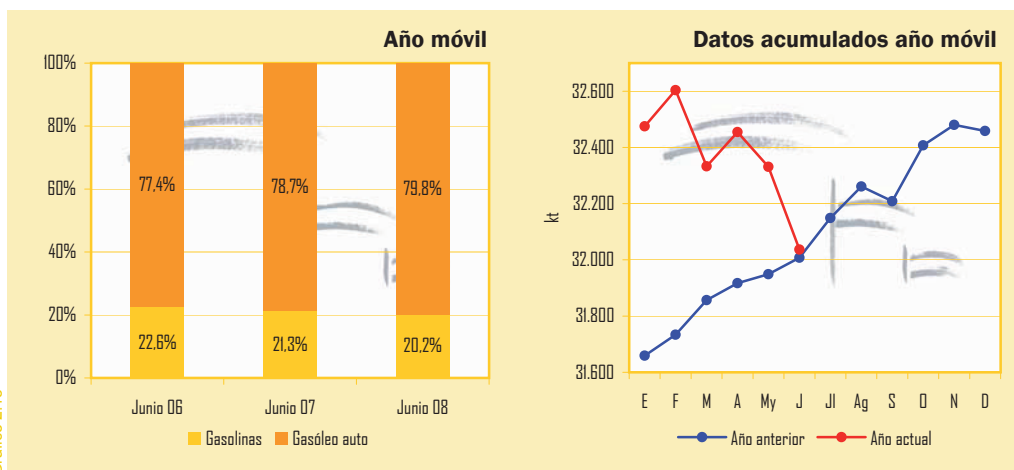


Gráfico 2.13

Gráfico 2.14



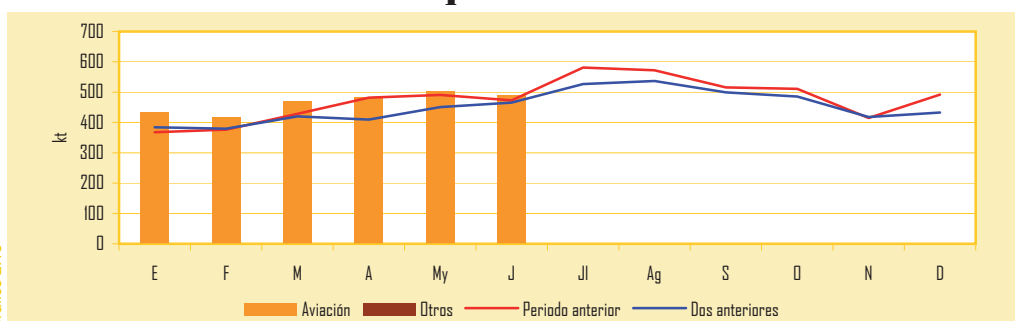
## Querosenos

### Consumo de querosenos

	Mes		Acumulado anual		Últimos doce meses		
	kt	Tv (%) (*)	kt	Tv (%) (*)	kt	Tv (%) (*)	Estructura (%)
Aviación	491	3,7	2.797	6,7	5.884	6,6	<b>99,98</b>
Otros	-	-	1	-20,2	1	-21,5	<b>0,02</b>
<b>Total</b>	<b>491</b>	<b>3,7</b>	<b>2.797</b>	<b>6,7</b>	<b>5.885</b>	<b>6,6</b>	<b>100,00</b>

(\*) Tasas de variación con respecto al mismo periodo del año anterior

### Evolución del consumo de querosenos



El consumo de querosenos de aviación es el único producto petrolífero que crece en junio -el 3,7%- alcanzando las 491 kt y continuando de esta forma la tónica de fortaleza en el consumo de este producto en los últimos tiempos. En el año móvil, el consumo de querosenos se eleva a 5,89 millones de toneladas, un 6,6% más que en el año móvil anterior, en línea con la fuerte actividad habida en el transporte aéreo interior durante los doce últimos meses, aunque moderándose esta actividad de forma significativa en los últimos meses.

## Fuelóleos y otros productos

### Consumo de fuelóleos y otros productos

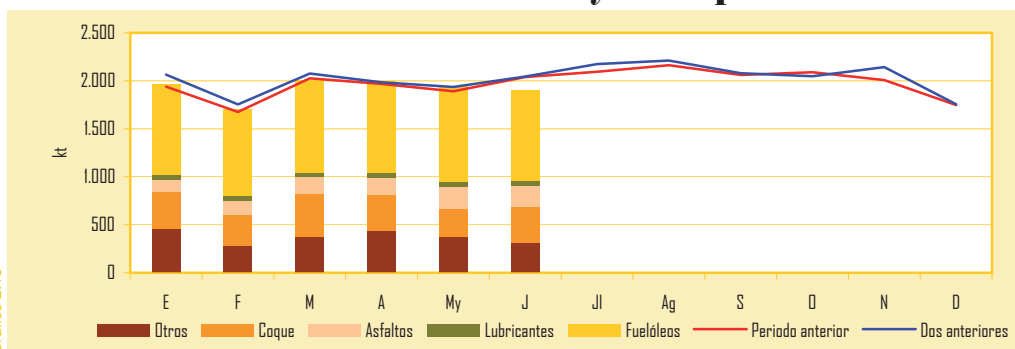
	Mes		Acumulado anual		Últimos doce meses		
	kt	Tv (%) (*)	kt	Tv (%) (*)	kt	Tv (%) (*)	Estructura (%)
Fuelóleo BIA	289	-11,8	1.938	0,5	3.935	8,8	<b>16,6</b>
Otros fuelóleos	653	-3,8	3.770	-1,6	7.758	-8,1	<b>32,8</b>
<b>Total fuelóleos(**)</b>	<b>943</b>	<b>-6,4</b>	<b>5.708</b>	<b>-0,9</b>	<b>11.693</b>	<b>-3,0</b>	<b>49,4</b>
<b>Otros productos</b>							
Lubricantes	44	-8,5	262	-4,8	537	-2,0	<b>2,3</b>
Asfaltos	222	-9,4	1.112	-0,3	2.406	1,8	<b>10,2</b>
Coque	375	-5,3	2.182	0,5	4.498	0,4	<b>19,0</b>
Otros(***)	314	-8,2	2.246	1,3	4.541	0,8	<b>19,2</b>
<b>Total otros productos</b>	<b>955</b>	<b>-7,4</b>	<b>5.802</b>	<b>0,4</b>	<b>11.981</b>	<b>0,7</b>	<b>50,6</b>
<b>Total fuelóleos y otros</b>	<b>1.898</b>	<b>-6,9</b>	<b>11.510</b>	<b>-0,3</b>	<b>23.675</b>	<b>-1,2</b>	<b>100,0</b>

(\*) Tasas de variación con respecto al mismo periodo del año anterior.

(\*\*) Incluye bunkers para la navegación marítima internacional.

(\*\*\*) Incluye naftas, condensados, parafinas, disolventes y otros.

### Evolución del consumo de fuelóleos y otros productos



En junio, el consumo de fuelóleos y otros productos experimenta una notable caída de la demanda del 6,9%, agudizada por la huelga del transporte que ha propiciado una sensible disminución de actividad en el sector industrial. En el primer semestre del año, se ha producido una caída del consumo de fuelóleos del 0,9% y en el año móvil es del 3,0%. Esta debilidad se explica por la menor actividad de la industria en el presente año y por la mejora de la situación hidráulica de las cuencas en el final de la primavera, que permitió la generación de electricidad de origen hidráulico.

En los últimos doce meses los asfaltos crecen a tasas del 1,8% contrastando con el resto de productos, aunque moderándose en los últimos meses.

# 2. CONSUMO DE PRODUCTOS PETROLÍFEROS

## Consumo de gasolinas y gasóleos por Comunidades Autónomas (kt)

	Mes actual						Últimos doce meses					
	Gasolinas			Gasóleos			Gasolinas			Gasóleos		
	95 I.O.	98 I.O.	Total	A+B	C	Total A+B+C	95 I.O.	98 I.O.	Total	A+B	C	Total A+B+C
Andalucía	76	7	83	386	8	394	949	81	1.029	4.957	174	5.131
Aragón	14	1	15	99	4	102	173	17	190	1.336	144	1.480
Asturias	9	1	10	51	3	54	113	15	129	691	70	761
Baleares	19	2	22	46	52	98	222	27	249	496	528	1.024
Canarias	27	16	44	57	13	70	339	227	567	772	141	913
Cantabria	6	1	6	31	-	31	69	8	77	432	12	444
Castilla y León	28	3	31	215	7	222	365	39	404	3.097	261	3.358
Castilla la Mancha	19	2	21	158	3	161	252	25	277	2.270	145	2.414
Cataluña	74	11	85	342	15	357	926	128	1.054	4.630	275	4.905
Ceuta	1	-	1	2	-	2	10	1	12	24	-	24
C. Valenciana	50	5	56	236	6	242	638	60	698	3.066	140	3.206
Extremadura	11	1	12	66	1	67	142	9	151	853	31	884
Galicia	26	3	29	170	9	179	315	35	350	2.139	267	2.406
La Rioja	3	-	3	18	1	18	34	4	38	250	33	283
Madrid	55	6	61	217	11	228	655	67	722	2.681	405	3.087
Melilla	1	-	1	1	-	1	7	-	7	16	-	16
Murcia	13	2	15	102	1	103	165	18	183	1.273	29	1.302
Navarra	7	-	7	55	1	56	86	7	92	781	48	829
País Vasco	18	2	20	139	3	142	228	26	254	1.784	98	1.881
<b>Totales</b>	<b>456</b>	<b>63</b>	<b>520</b>	<b>2.388</b>	<b>139</b>	<b>2.527</b>	<b>5.689</b>	<b>794</b>	<b>6.483</b>	<b>31.547</b>	<b>2.800</b>	<b>34.347</b>

Tabla 2.8

### Combustibles automoción (%) (Gasolinas + gasóleo auto)

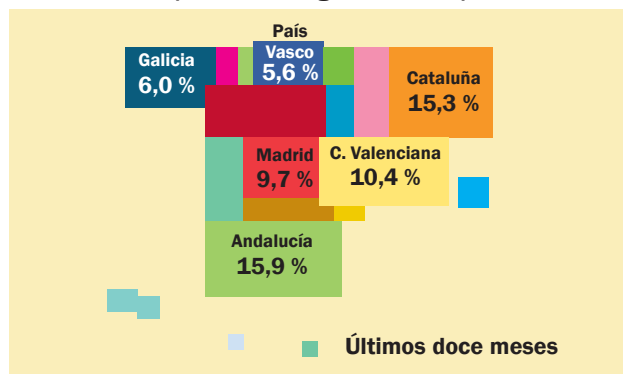


Gráfico 2.17

### Gasolinas + gasóleos (%) (Gasolinas + gasóleos A+B+C)

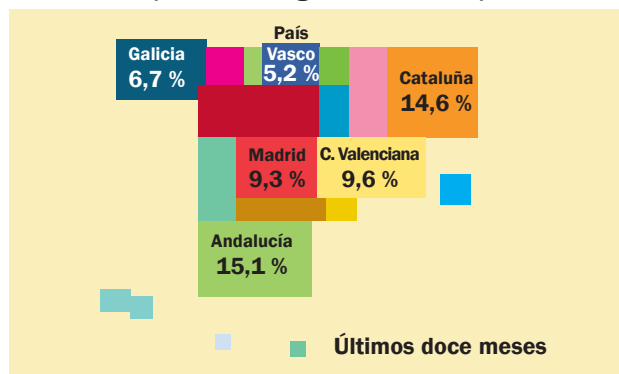


Gráfico 2.18

## Evolución de las ventas de productos petrolíferos

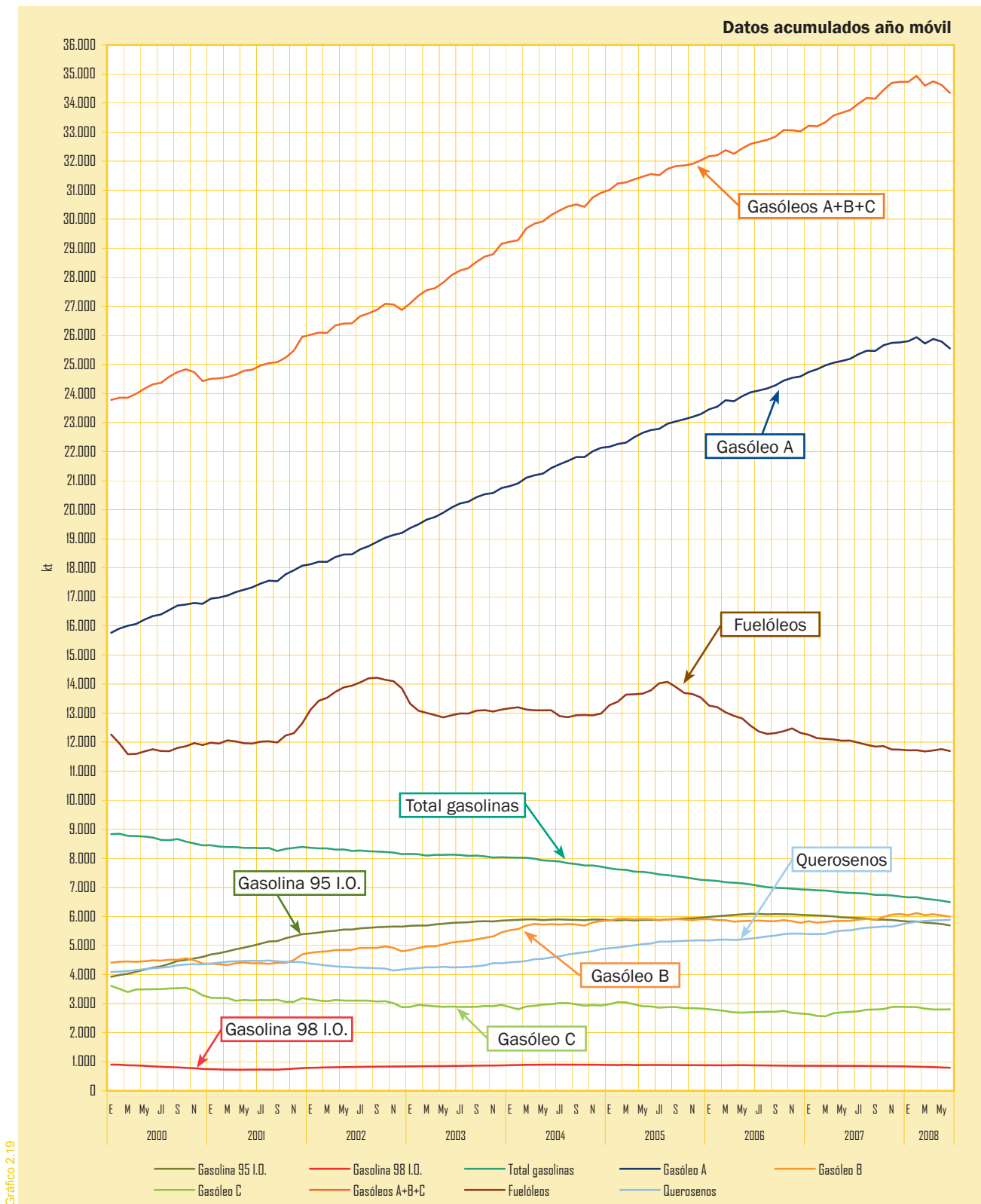


Gráfico 2.19

# 3. CONSUMO Y BALANCE DE GAS NATURAL

En la primera mitad del año, el consumo de gas natural ha alcanzado los 234.553 GWh, con un crecimiento del 18,1% con respecto al mismo período del año 2007. En el año móvil, los continuados incrementos de los últimos meses, hacen que el crecimiento sea muy importante, el 15,5%. La mala situación hidroeléctrica durante prácticamente todo el otoño y el invierno, así como el carácter frío de grandes zonas del país durante los meses de febrero y marzo, han producido una fuerte demanda en el consumo de gas natural para generación eléctrica que en el acumulado del año experimenta un crecimiento del 55,2%. En el año móvil, el consumo de gas natural para generación eléctrica crece un 36,6% y representa el 39,3% del total.

## Consumo de gas natural por mercados

	Mes		Acumulado anual		Últimos doce meses		
	GWh	Tv (%) (*)	GWh	Tv (%) (*)	GWh	Tv (%) (*)	Estructura (%)
<b>Mercado regulado</b>							
Consumo convencional	985	-55,9	18.729	-37,3	35.376	-31,6	<b>8,0</b>
Generación eléctrica	-	-	-	-	-	-	-
<b>Total mercado regulado</b>	<b>985</b>	<b>-55,9</b>	<b>18.729</b>	<b>-37,3</b>	<b>35.376</b>	<b>-31,6</b>	<b>8,0</b>
<b>Mercado liberalizado</b>							
Consumo convencional(**)	17.885	7,5	122.792	12,9	233.225	14,2	<b>52,7</b>
Generación eléctrica	15.891	21,4	93.032	55,2	173.693	36,6	<b>39,3</b>
<b>Total mercado liberalizado</b>	<b>33.776</b>	<b>13,7</b>	<b>215.824</b>	<b>28,0</b>	<b>406.918</b>	<b>22,8</b>	<b>92,0</b>
<b>TOTAL</b>	<b>34.761</b>	<b>8,8</b>	<b>234.553</b>	<b>18,1</b>	<b>442.294</b>	<b>15,5</b>	<b>100,0</b>
GNL de consumo directo(**)	627	-28,3	4.241	-4,8	8.187	-0,1	1,9

(\*) Tasas de variación con respecto al mismo período del año anterior.  
 (\*\*) GNL de consumo directo incluido en consumo convencional del mercado liberalizado.

Tabla 3.1

## Consumo de gas natural por grupos (GWh)

	Grupo 1 (*)	Grupo 2	Grupo 3	GNL	Total
	(Presión >60 bares)	(Presión >4 bares ≤60 bares)	(Presión ≤4 bares)	Consumo directo	General
<b>Mercado regulado</b>					
Mes	-	-	985	-	<b>985</b>
Últimos doce meses	3.031	154	32.192	-	<b>35.376</b>
<b>Mercado liberalizado</b>					
Mes	18.495	13.365	1.288	627	<b>33.776</b>
Últimos doce meses	200.941	169.726	28.065	8.187	<b>406.918</b>

(\*) Incluido gas natural para materia prima.

Tabla 3.2

## Consumo por grupos (Últimos doce meses)

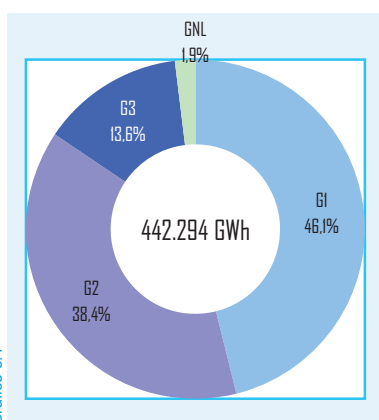


Gráfico 3.1

## Consumo por mercados (Últimos doce meses)

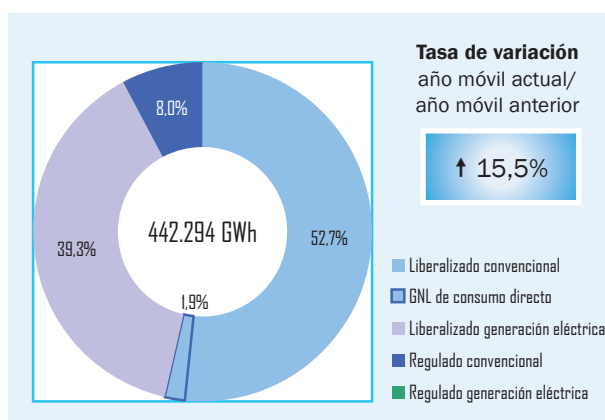
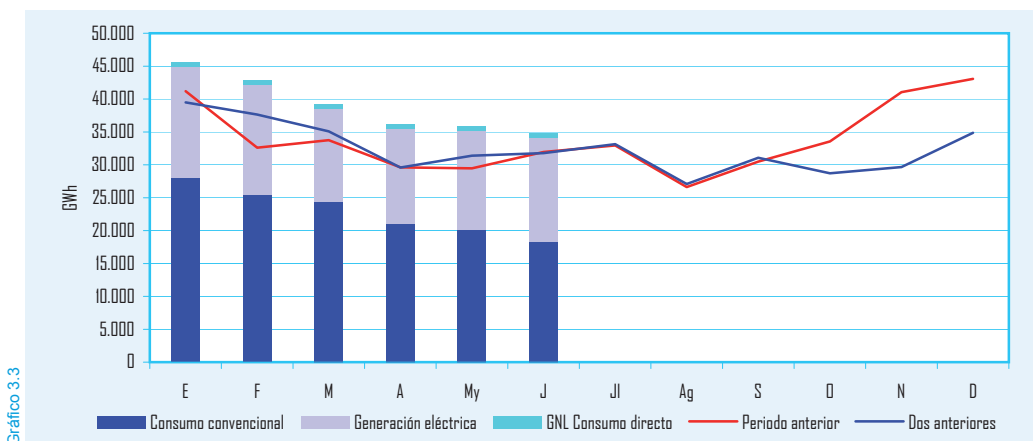


Gráfico 3.2

### Evolución del consumo de gas natural



### Consumos de gas natural por Comunidades Autónomas (GWh)

Comunidad	Mes				Acumulado anual				Últimos doce meses				Estructura (%)
	Grupo 1	Grupo 2	Grupo 3	Total	Grupo 1	Grupo 2	Grupo 3	Total	Grupo 1	Grupo 2	Grupo 3	Total	
Andalucía	5.527	930	101	6.559	31.429	5.411	1.049	37.889	64.355	11.948	1.846	78.149	18,0
Aragón	1.489	707	57	2.252	9.295	4.757	1.360	15.412	14.333	9.071	2.381	25.785	5,9
Asturias	199	313	110	621	266	1.935	1.198	3.399	266	3.776	1.826	5.868	1,4
Cantabria	437	199	43	679	2.333	1.221	560	4.115	4.420	2.314	993	7.727	1,8
Castilla y León	351	874	187	1.413	2.648	5.964	3.455	12.068	5.031	11.900	5.726	22.657	5,2
Castilla La Mancha	918	522	56	1.496	5.611	3.589	1.249	10.449	10.989	6.947	2.044	19.980	4,6
Cataluña	1.317	3.842	591	5.750	8.455	24.473	9.375	42.304	18.213	49.188	16.368	83.769	19,3
Comunidad Valenciana	1.938	2.172	129	4.239	11.262	13.872	1.581	26.716	20.364	26.766	2.699	49.830	11,5
Extremadura	217	33	31	281	367	410	333	1.110	446	781	553	1.780	0,4
Galicia	955	462	70	1.487	2.849	2.863	829	6.541	3.672	5.623	1.435	10.731	2,5
La Rioja	655	70	31	757	3.786	475	544	4.805	7.771	910	901	9.582	2,2
Madrid	180	509	570	1.259	1.189	3.613	10.091	14.893	2.390	6.909	16.684	25.983	6,0
Murcia	3.142	218	23	3.383	18.927	1.337	254	20.517	32.411	2.667	399	35.477	8,2
Navarra	229	377	79	685	3.611	2.717	1.205	7.533	7.550	5.004	2.017	14.571	3,4
País Vasco	941	2.136	194	3.272	6.346	13.253	2.963	22.562	11.755	26.066	4.401	42.221	9,7
<b>Total general</b>	<b>18.495</b>	<b>13.365</b>	<b>2.273</b>	<b>34.134</b>	<b>108.374</b>	<b>85.891</b>	<b>36.047</b>	<b>230.312</b>	<b>203.967</b>	<b>169.871</b>	<b>60.272</b>	<b>434.110</b>	<b>100,0</b>

Nota: GNL consumo directo no incluido.  
Debido a desajustes en la información remitida pueden encontrarse pequeñas diferencias entre los datos de consumos desglosados por escalones de presión y los desglosados por comunidades autónomas.

# 3. CONSUMO Y BALANCE DE GAS NATURAL

## Balance de producción y consumo de gas natural (GWh)

Entradas		Salidas	
<b>Entradas de gas natural</b>	<b>41.479</b>	<b>Salidas de gas natural</b>	<b>2.903</b>
Producción interior de gas	12	Exportaciones	422
Importaciones GNL	27.731	Tránsitos de salida	2.481
Importaciones GN	11.212		
Tránsitos de entrada	2.524		
		<b>Distribución y consumo</b>	<b>34.761</b>
<b>Variación de existencias</b>	<b>-3.755</b>	Consumo convencional	18.243
		Generación eléctrica	15.891
		GNL consumo directo	627
		<b>Pérdidas y diferencias estadísticas</b>	<b>60</b>
<b>Total</b>	<b>37.724</b>	<b>Total</b>	<b>37.724</b>

Tabla 3.4

## Balance de gas natural

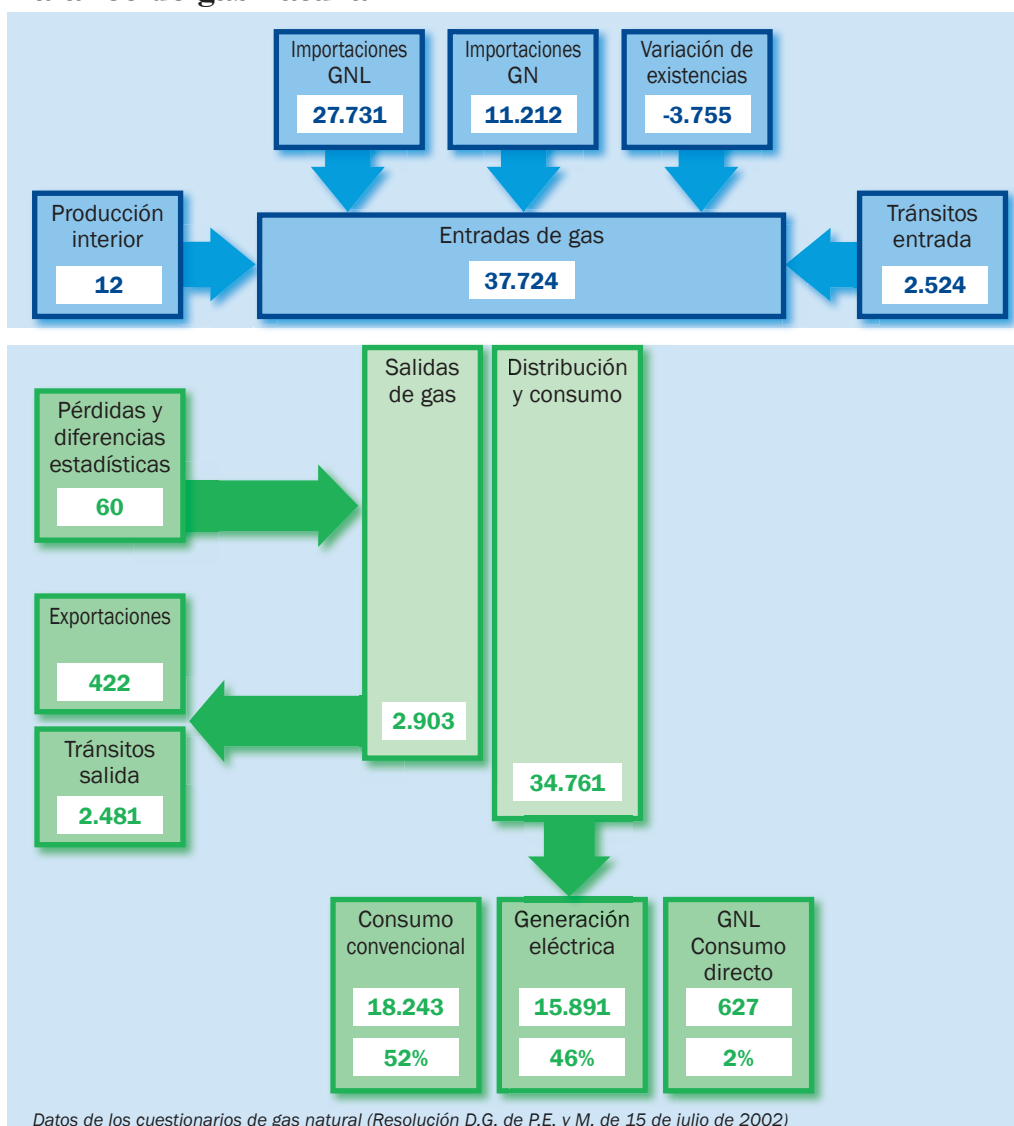


Gráfico 3.4

# 4. COMERCIO EXTERIOR DE HIDROCARBUROS

## Importaciones de crudo

### Importaciones por países y áreas económicas

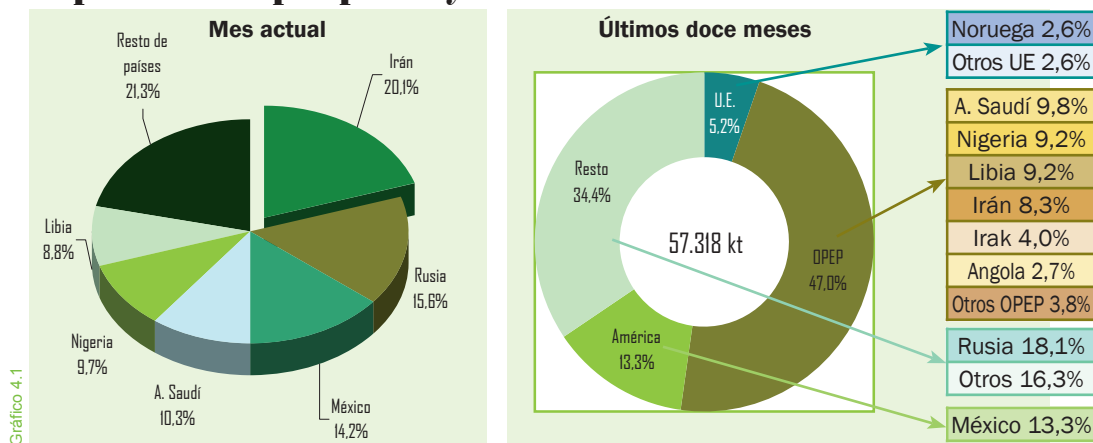


Gráfico 4.1

Gráfico 4.2

La industria refinadora española importó en junio un total de 4.747 kt de crudos de petróleo, un 4,6% más que en el mismo mes del año 2007. Vuelve a ser notable el incremento de las importaciones procedentes de los países de la OPEP, un 5,7%, mientras que descienden de forma acusada las importaciones procedentes de Rusia. En la primera mitad del año, las importaciones procedentes de los países de la OPEP suponen un 48,2% del total, las procedentes de Rusia el 18,0% y las de México el 14,0%.

### Evolución de las importaciones por áreas geográficas

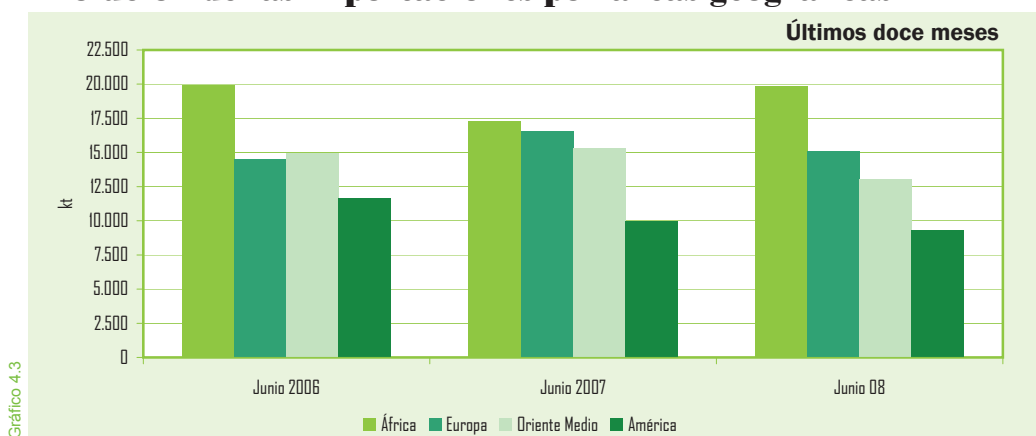


Gráfico 4.3

En los últimos doce meses, las importaciones de crudo ascienden a 57,32 millones de toneladas, un 3,0% menos que en el año móvil anterior. La OPEP es el principal suministrador, con una apreciable diversificación dentro de los países miembros, México suministra el 13,3% y Rusia el 18,1% lo que supone una deseable diversificación tanto geográfica, como por países y zonas económicas de influencia ante la difícil situación geopolítica actual.

### Importaciones por países y zonas económicas

Crudo	Mes		Acumulado anual		Últimos doce meses		
	kt	Tv (%) (*)	kt	Tv (%) (*)	kt	Tv (%) (*)	Estructura (%)
OPEP (**)	2.727	5,7	13.885	-0,4	26.961	-10,3	<b>47,0</b>
A. Saudí	489	2,1	2.969	5,9	5.634	-2,2	<b>9,8</b>
Nigeria	462	-10,5	2.730	17,9	5.274	-7,0	<b>9,2</b>
Libia	416	-28,4	2.749	15,7	5.271	3,4	<b>9,2</b>
Irán	955	37,0	2.748	10,6	4.776	-14,3	<b>8,3</b>
Irak	135	-6,3	909	-52,1	2.266	-39,2	<b>4,0</b>
Otros	270	66,7	1.780	-13,8	3.740	-11,2	<b>6,5</b>
Rusia	741	-37,0	5.172	-31,1	10.402	4,2	<b>18,1</b>
México	675	26,6	4.016	12,5	7.627	-20,5	<b>13,3</b>
U. Europea	-	-	1.497	2,3	2.985	3,8	<b>5,2</b>
Otros países	604	178,3	4.217	68,8	9.343	61,6	<b>16,3</b>
<b>Total</b>	<b>4.747</b>	<b>4,6</b>	<b>28.787</b>	<b>-0,7</b>	<b>57.318</b>	<b>-3,0</b>	<b>100,0</b>

Tabla 4.1

(\*) Tasas de variación con respecto al mismo periodo del año anterior  
 (\*\*) A partir del 1 de enero de 2007 entra Angola a formar parte de la OPEP

# 4. COMERCIO EXTERIOR DE HIDROCARBUROS

## Crudos y productos petrolíferos

En junio el coste medio CIF del crudo importado, se ha situado en 82,54 €/Bbl, un 63,1% más que en junio de 2007. En la primera mitad del año, la media del coste CIF del crudo importado se ha situado en 69,35 €/Bbl, un 54,5% más que en el mismo período del año anterior.

En el año móvil, la media del coste CIF del crudo importado se ha situado en 62,58 €/Bbl, un 35,2% más que en año móvil anterior.

En junio, la tasa media de cambio del euro con respecto al dólar se sitúa un 15,90% más alta que en junio de 2007; en el acumulado del año el incremento es casi del 15,15%.

### Coste CIF del crudo importado en España

	Mes		Media acumulado anual		Media últimos doce meses	
	€/Bbl	Tv (%) (*)	€/Bbl	Tv (%) (*)	€/Bbl	Tv (%) (*)
Coste CIF	82,54	63,1	69,35	54,5	62,58	35,2

(\*) Tasas de variación con respecto al mismo periodo del año anterior

Tabla 4.2

### Cotización \$/€

	Mes		Acumulado anual		Últimos doce meses	
	\$/€	Tv (%) (*)	\$/€	Tv (%) (*)	\$/€	Tv (%) (*)
Media	1,5553	15,90	1,5304	15,15	1,4700	12,64

(\*) Tasas de variación con respecto al mismo periodo del año anterior

Tabla 4.3

### Evolución del coste CIF del crudo importado en España

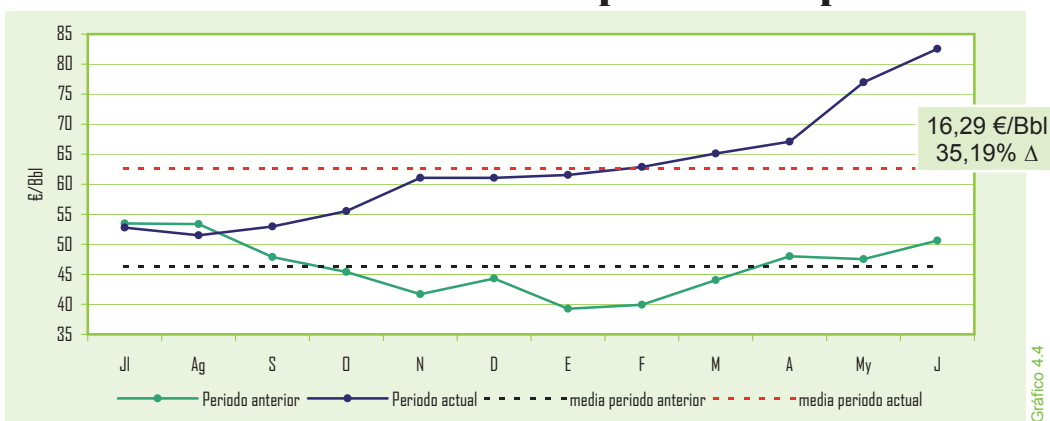


Gráfico 4.4

### Factura petrolera (M€)

a mes de: abril 2008

	Mes	Acumulado anual	Últimos doce meses
Pagos compra de crudo	2.507	9.245	24.253
a la OPEP(%)	45,3	51,6	52,5
resto países(%)	54,7	48,4	47,5

Tabla 4.4

### Saldo de la balanza comercial y energética (M€)

a mes de: abril 2008

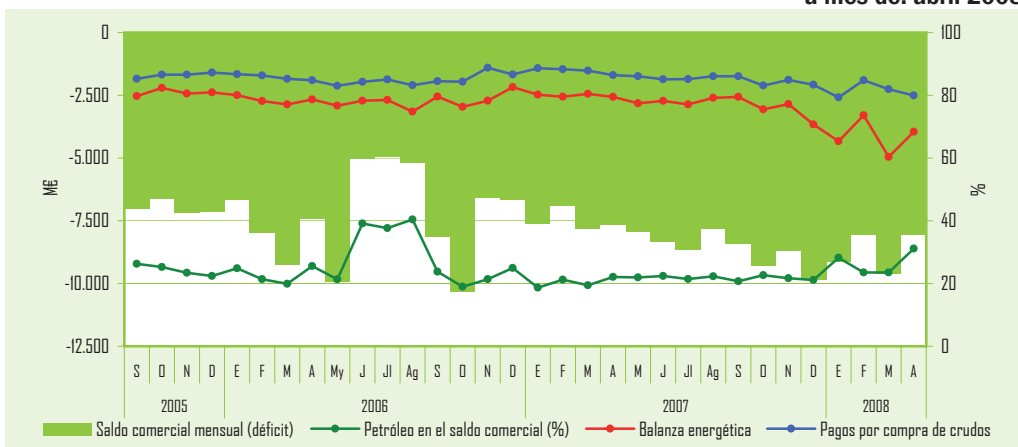


Gráfico 4.5

Nota: Arancel de Aduanas. Capítulo 27 (Combustibles minerales, aceites minerales y productos de su destilación; materias bituminosas; ceras minerales). Datos provisionales

En esta tabla se pueden consultar los pagos al exterior -en euros- por compra de crudos de abril (últimos datos disponibles) según el avance de datos de la Dirección General de Aduanas. En los doce últimos meses, los pagos a los países de la OPEP supusieron el 52,5% del total.

En el gráfico adjunto, se representa el déficit comercial, la balanza energética, así como el peso que el petróleo tiene en la balanza comercial.



### Importaciones de productos petrolíferos

	Mes		Acumulado anual		Últimos doce meses		
	kt	Tv (%) (*)	kt	Tv (%) (*)	kt	Tv (%) (*)	Estructura (%)
GLP´s	80	66,7	568	25,7	1.117	33,3	<b>3,7</b>
Gasolinas	49	-66,0	236	-51,7	512	-36,8	<b>1,7</b>
Querosenos	258	155,4	1.325	55,2	2.725	42,4	<b>9,1</b>
Gasóleos	814	-32,7	6.490	-12,3	13.503	-7,3	<b>45,3</b>
Fuelóleos	209	-28,7	1.777	29,6	3.785	14,7	<b>12,7</b>
Otros productos	505	-31,7	3.501	-16,0	8.154	3,6	<b>27,4</b>
<b>Total</b>	<b>1.915</b>	<b>-24,4</b>	<b>13.897</b>	<b>-5,7</b>	<b>29.796</b>	<b>1,7</b>	<b>100,0</b>

(\*) Tasas de variación con respecto al mismo periodo del año anterior

En junio la balanza de productos petrolíferos asciende a 1.135 kt, equivalente al 19,9% del total del consumo. La atonía del comercio exterior de productos petrolíferos durante el mes ha sido muy acusada. Las exportaciones disminuyeron un 25,9% y las importaciones un 24,4%, continuando la debilidad mostrada en los meses precedentes.

En el año móvil, el saldo neto importador de productos petrolíferos es de 19,62 millones de toneladas.

En el caso de los gasóleos el saldo neto importador, en los doce últimos meses, es de 12,48 millones de toneladas, equivalente al 34,4% del consumo total de este producto. En el caso de los querosenos, el saldo neto importador es de 2,56 millones de toneladas y equivale al 43,5% del total del consumo de querosenos.

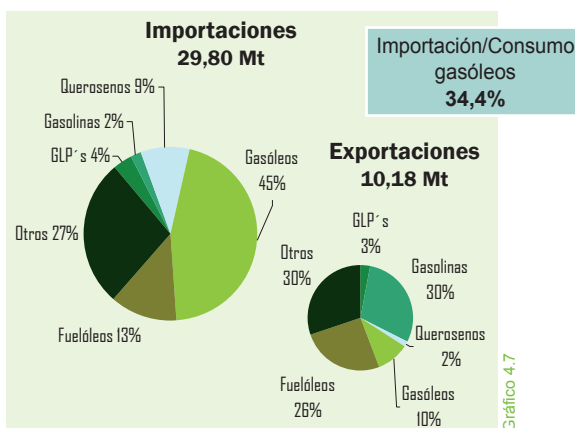
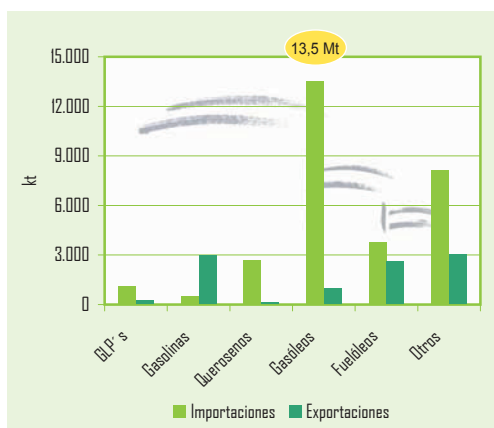
En el año móvil, sólo tienen saldo neto exportador las gasolinas con 2,49 millones de toneladas.

### Exportaciones de productos petrolíferos

	Mes		Acumulado anual		Últimos doce meses		
	kt	Tv (%) (*)	kt	Tv (%) (*)	kt	Tv (%) (*)	Estructura (%)
GLP´s	24	33,3	178	24,5	299	4,5	<b>2,9</b>
Gasolinas	230	-34,3	1.647	-12,2	3.003	-14,5	<b>29,5</b>
Querosenos	3	-85,7	73	-17,0	165	10,7	<b>1,6</b>
Gasóleos	53	-26,4	522	15,0	1.019	0,9	<b>10,0</b>
Fuelóleos	207	-31,2	1.252	-18,8	2.615	11,2	<b>25,7</b>
Otros productos	263	-9,6	1.532	-6,6	3.076	-4,0	<b>30,2</b>
<b>Total</b>	<b>780</b>	<b>-25,9</b>	<b>5.204</b>	<b>-9,4</b>	<b>10.177</b>	<b>-3,2</b>	<b>100,0</b>

(\*) Tasas de variación con respecto al mismo periodo del año anterior

### Últimos doce meses



### Saldo de la balanza energética (M€)

	Mes		Acumulado anual		Últimos doce meses	
	M€	Tv (%) (*)	M€	Tv (%) (*)	M€	Tv (%) (*)
Ingresos por exportaciones	1.068	82,6	3.579	58,2	9.739	30,8
Pagos por importaciones	5.020	59,5	20.111	63,5	49.416	26,0
Saldo	-3.952	54,2	-16.532	64,7	-39.677	24,9
<b>Grado de cobertura (%)</b>	<b>21,3</b>	<b>-</b>	<b>17,8</b>	<b>-</b>	<b>19,7</b>	<b>-</b>

(\*) Tasas de variación con respecto al mismo periodo del año anterior  
Nota: Arancel de Aduanas. Capítulo 27.

# 4. COMERCIO EXTERIOR DE HIDROCARBUROS

## Gas natural

En junio, las importaciones de gas natural han continuado la tendencia, experimentado un incremento del 22,0% y totalizando 38.943 GWh.

En el primer semestre del año, las importaciones han alcanzado los 236.963 GWh, un 20,0% más que en el mismo periodo del año 2007.

En la estructura de las importaciones en el año móvil, Argelia es el principal suministrador con un 35,2% del total, creciendo, el 22,2%, con respecto al año móvil anterior. Nigeria, que representa un 22,7% del total, incrementó sus exportaciones un 18,9%. Se incrementan de nuevo de forma muy notable –el 53,1%– las importaciones procedentes de Trinidad y Tobago y en menor medida las procedentes de Libia.

Se sigue manteniendo una deseable política de diversificación de los suministros, tanto desde el punto de vista geográfico como de zonas económicas y de influencia, mejorando la seguridad en el abastecimiento.

### Importaciones por países y áreas geográficas

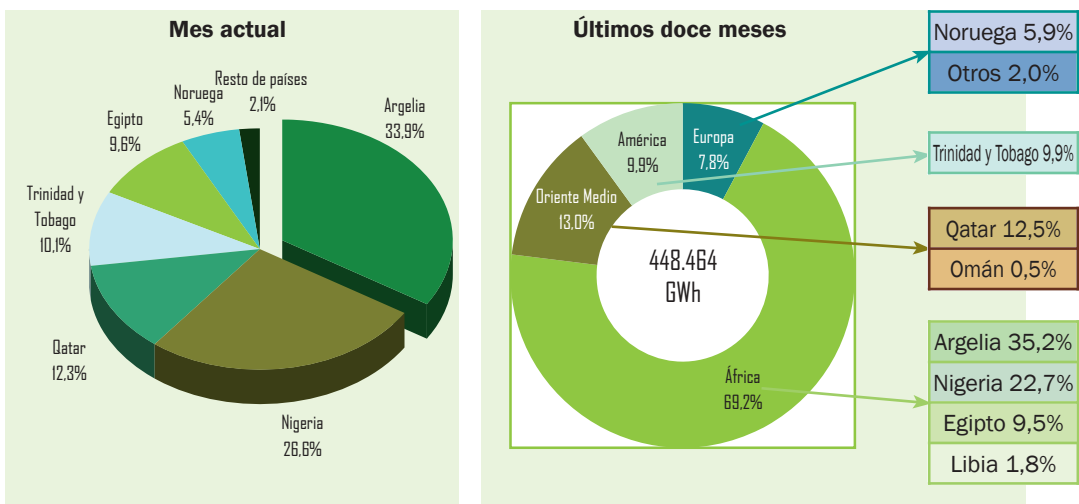


Gráfico 4.8

Gráfico 4.9

### Importaciones de gas natural por países

	Mes		Acumulado anual		Últimos doce meses		
	GWh	Tv (%) (*)	GWh	Tv (%) (*)	GWh	Tv (%) (*)	Estructura (%)
Argelia	13.207	14,7	82.208	25,2	157.787	22,2	<b>35,2</b>
GN	8.777	13,6	54.307	15,3	103.047	8,6	<b>23,0</b>
GNL	4.430	16,9	27.900	50,2	54.740	59,9	<b>12,2</b>
Nigeria	10.360	50,3	50.065	10,0	101.942	18,9	<b>22,7</b>
Qatar	4.791	16,1	29.557	12,5	55.950	-7,3	<b>12,5</b>
Trinidad y Tobago	3.915	179,0	30.234	162,8	44.582	53,1	<b>9,9</b>
Egipto	3.747	7,9	24.439	-10,6	42.729	-11,2	<b>9,5</b>
Noruega	2.118	-3,4	13.060	0,3	26.263	4,9	<b>5,9</b>
Libia	489	-33,1	3.658	-16,6	8.030	6,8	<b>1,8</b>
Omán	-	-	-	-	2.361	-63,6	<b>0,5</b>
Otros	317	-9,8	3.743	68,0	8.818	294,2	<b>2,0</b>
<b>Total</b>	<b>38.943</b>	<b>22,0</b>	<b>236.963</b>	<b>20,0</b>	<b>448.464</b>	<b>13,9</b>	<b>100,0</b>

(\*) Tasas de variación con respecto al mismo periodo del año anterior

Tabla 4.8

### Factura de gas natural (M€)

a mes de: abril 2008

	Mes	Acumulado anual	Últimos doce meses
Pagos compra de gas natural	878	3.319	7.881
Argelia (%)	39,0	39,5	39,2
Nigeria (%)	20,8	20,3	20,3
Qatar (%)	11,3	12,9	12,9
Egipto (%)	10,9	9,8	11,2
Trinidad Tobago (%)	11,6	11,1	7,8
Noruega (%)	4,7	4,8	6,3
Otros (%)	1,7	1,6	2,3

Nota: Arancel Aduanas. Capítulo 27

Tabla 4.9

# 5. PRODUCCIÓN Y EXPLORACIÓN DE HIDROCARBUROS

## Producción interior de crudo

	Mes		Acumulado anual		Últimos doce meses	
	kt	Tv (%) (*)	kt	Tv (%) (*)	kt	Tv (%) (*)
Ayoluengo	-	-	3	11,3	6	7,0
Boquerón	3	1,2	15	-9,7	31	-6,2
Casablanca	7	55,2	42	32,8	94	52,1
Rodaballo	2	-2,3	10	-5,2	20	-14,3
<b>Total</b>	<b>11</b>	<b>26,0</b>	<b>70</b>	<b>13,9</b>	<b>151</b>	<b>21,8</b>

La producción interior de petróleo crudo en España crece en el mes el 26,0%, mientras que en el acumulado del año lo hace a tasas del 13,9%.

La producción interior de crudo en el mes de junio fue de 11 kt y en los doce últimos meses, alcanzó las 151 kt, un 21,8% más que en el año móvil anterior.

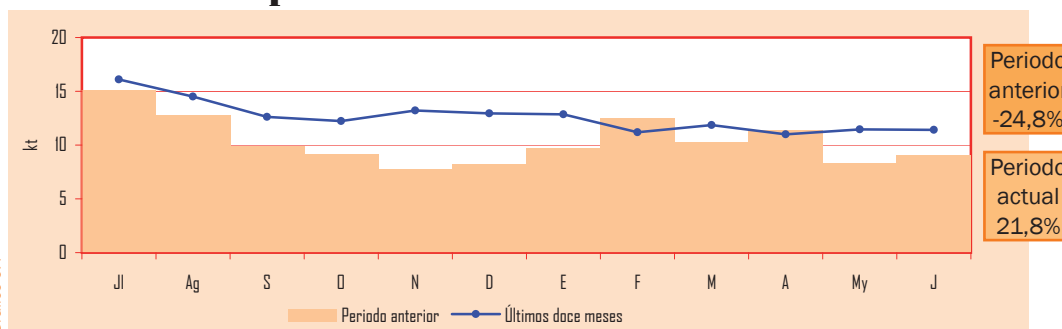
Entre los yacimientos en producción en junio, todos excepto Rodaballo experimentaron un comportamiento positivo, mientras que Ayoluengo se mantuvo inactivo.

La producción interior de crudo en los doce últimos meses sólo cubrió el 0,20% de las necesidades.

En junio, la producción interior de gas natural fue de 12 GWh, con un descenso del 29,9% con respecto al mismo mes del año anterior y manteniendo la misma debilidad de los últimos meses.

La producción interior de gas natural -prácticamente testimonial- en el actual año móvil representa el 0,04% del total de las necesidades.

## Evolución de la producción interior de crudo



Período anterior  
-24,8%

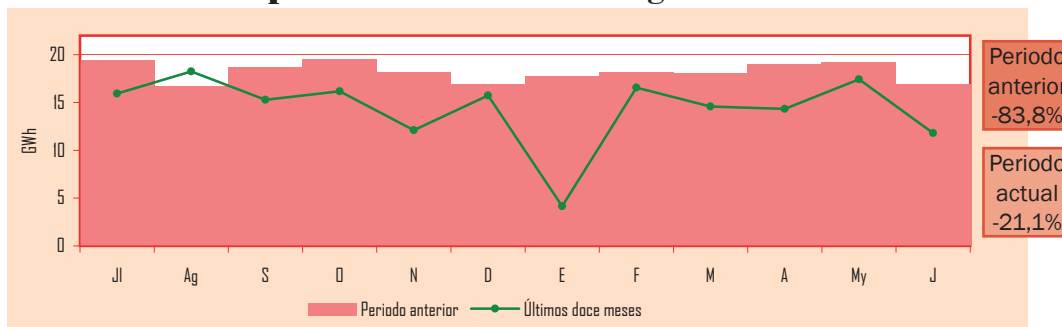
Período actual  
21,8%

## Producción interior de gas natural

	Mes		Acumulado anual		Últimos doce meses	
	GWh	Tv (%) (*)	GWh	Tv (%) (*)	GWh	Tv (%) (*)
El Romeral	10	-13,6	60	-21,6	133	-12,4
El Ruedo	-	-	7	-61,3	11	-67,4
Las Barreras	2	-23,0	12	-19,9	27	-12,8
<b>Total</b>	<b>12</b>	<b>-29,9</b>	<b>79</b>	<b>-27,6</b>	<b>172</b>	<b>-21,1</b>

(\*) Tasas de variación con respecto al mismo periodo del año anterior

## Evolución de la producción interior de gas natural



Período anterior  
-83,8%

Período actual  
-21,1%

## Grado de autoabastecimiento (%)

	Mes	Acumulado anual	Últimos doce meses
Crudo	0,20%	0,19%	0,20%
Gas natural	0,03%	0,03%	0,04%

Tabla 5.3

# 6. REFINO, STOCKS Y BALANCE DE PRODUCTOS PETROLÍFEROS

Durante junio, el crudo de petróleo y las materias primas procesadas por la industria española de refino, fue de 4,90 millones de toneladas, un 4,6% menos que en el mismo mes del año anterior. En el primer semestre del año, el crudo procesado ha sido un 0,5% inferior al del mismo período del año anterior.

En el año móvil, el total de crudo y materia prima procesada por la industria española asciende a 60,46 millones de toneladas, un 1,2% menos que en el año móvil anterior, manteniéndose la situación de debilidad en el sector del refino.

La utilización de la capacidad de refino en junio fue del 88,1%, unos 6,5 puntos porcentuales inferior a la del pasado mes de mayo. La tasa de utilización de la capacidad de refino en el mes, se sitúa en línea con la media de utilización de los doce últimos meses que es del 89,2%.

En los países de la OCDE la utilización de la capacidad de refino fue, en junio, de 84,6%.

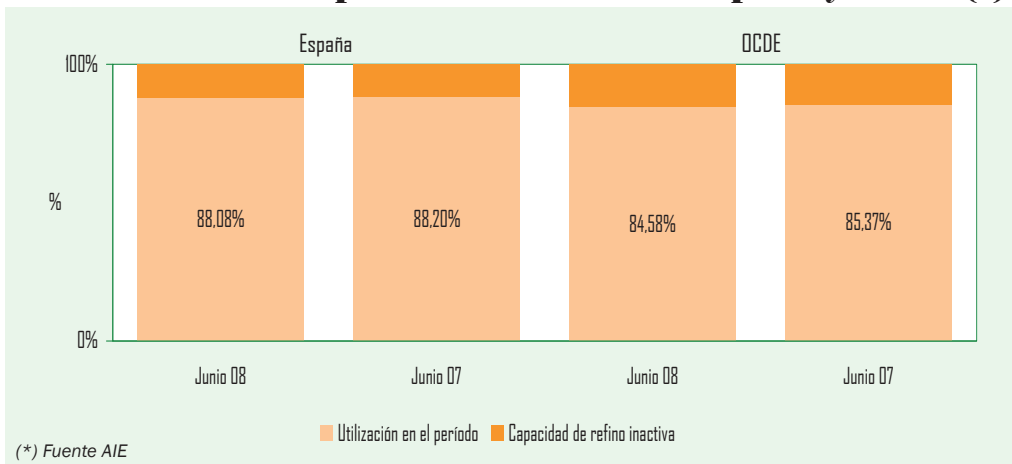
## Crudo y materia prima procesada

	Mes		Acumulado anual		Últimos doce meses	
	kt	Tv (%) (*)	kt	Tv (%) (*)	kt	Tv (%) (*)
<b>Total</b>	<b>4.895</b>	<b>-4,6</b>	<b>30.345</b>	<b>-0,5</b>	<b>60.464</b>	<b>-1,2</b>

(\*) Tasas de variación con respecto al mismo período del año anterior

Tabla 6.1

## Utilización de la capacidad de refino en España y OCDE (\*)



(\*) Fuente AIE

Gráfico 6.1

## Crudo y materia prima procesada Grado de utilización de la capacidad de refino

En el gráfico 6.2, se aprecian la evolución de las cantidades de crudo y materia prima procesada en miles de toneladas, el grado de utilización de la capacidad de refino mensual y la media de utilización de la capacidad de refino, que se sitúa para los últimos doce meses en el 89,2%.

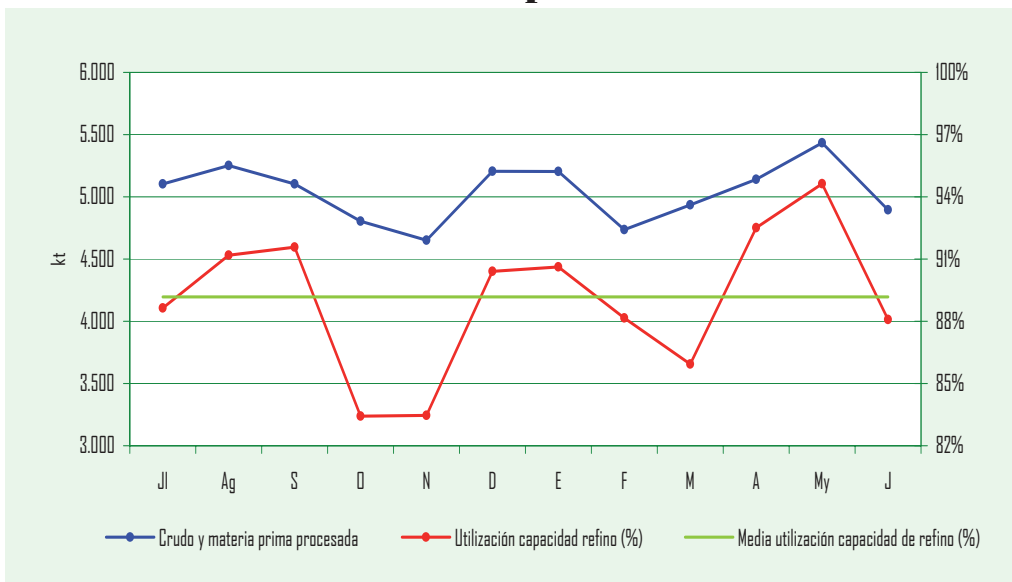


Gráfico 6.2

### Stocks de crudo, materias primas y productos petrolíferos

	Junio-07		Mayo-08		Junio-08		Tasa de variación (%)	
	kt	(%)	kt	(%)	kt	(%)	mes anterior	mes año anterior
Crudos y mat. primas	6.832	37,8	6.986	37,5	7.071	38,0	1,2	3,5
Productos petrolíferos	11.240	62,2	11.620	62,5	11.555	62,0	-0,6	2,8
<b>Total</b>	<b>18.072</b>	<b>100,0</b>	<b>18.606</b>	<b>100,0</b>	<b>18.626</b>	<b>100,0</b>	<b>0,1</b>	<b>3,1</b>

A finales de junio el nivel de stocks de crudo de petróleo, materias primas y productos petrolíferos en España, estaba situado en 18.626 kt, un 3,1% superior al del mismo mes del año anterior y el 0,1% más que el nivel de stocks registrado a finales del pasado mes de mayo. La media de los últimos doce meses, se sitúa en 18,35 millones de toneladas.

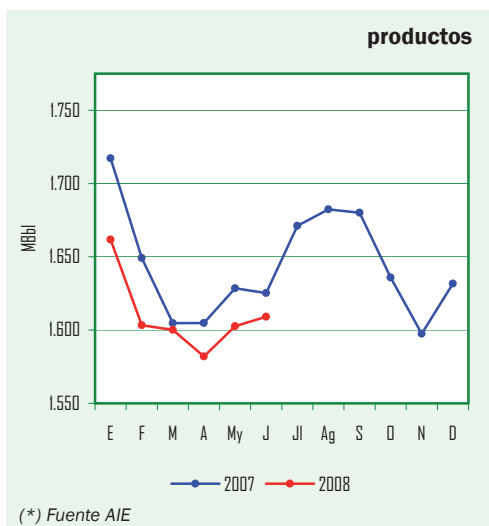
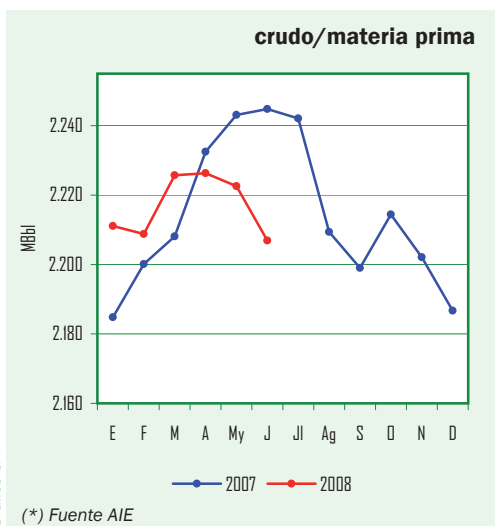
La estructura de los stocks a finales de junio está compuesta por un 38,0% de crudos y materias primas y un 62,0% de productos petrolíferos.

En este gráfico, se representa la evolución de los stocks, tanto en cantidad como en composición. Se observa como éstos, en la actualidad, se mantienen ligeramente por encima de la media del periodo considerado.

### Evolución de los stocks



### Evolución stocks de crudo y productos petrolíferos OCDE (\*)



En los gráficos de evolución de los stocks de crudos y productos petrolíferos en la OCDE, se puede apreciar que los stocks de crudos se mantienen a finales de junio apreciablemente por debajo de los stocks del mismo mes de 2007 y registrando una ligera y continuada disminución. Mientras tanto, los stocks de productos se sitúan también ligeramente por debajo de los stocks existentes a finales de junio del pasado año.

Gráfico 6.4

Gráfico 6.5

(\*) Fuente AIE

(\*) Fuente AIE

# 6. REFINO, STOCKS Y BALANCE DE PRODUCTOS PETROLÍFEROS

## Balance mensual de producción y consumo de productos petrolíferos (kt)

Producción interior de crudo	11	<b>Producción de refinерías</b>	<b>4.852</b>
Importaciones de crudo	4.747	Consumos propios	-328
Productos intermedios y mat. aux.	222	Traspasos / dif. estadísticas	-14
Variación de existencias de mat. primas	-85	Importaciones de productos petrolíferos	1.915
<b>Materia prima procesada</b>	<b>4.895</b>	Exportaciones de productos petrolíferos	-780
Pérdidas de refino	-43	Variación de existencias	65
<b>Producción de refinерías</b>	<b>4.852</b>	<b>Consumo interior de P. Petrolíferos</b>	<b>5.710</b>

Tabla 6.3

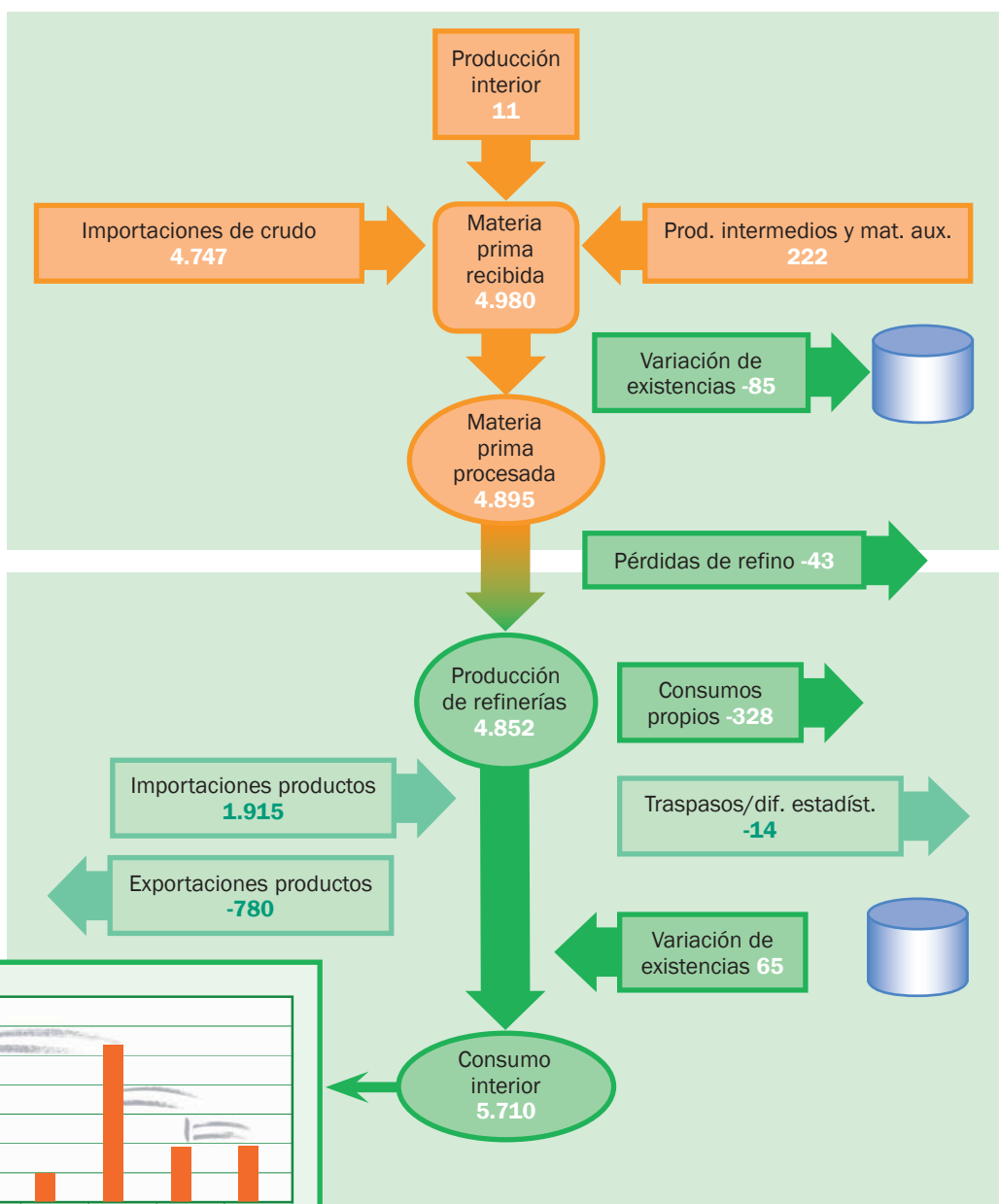
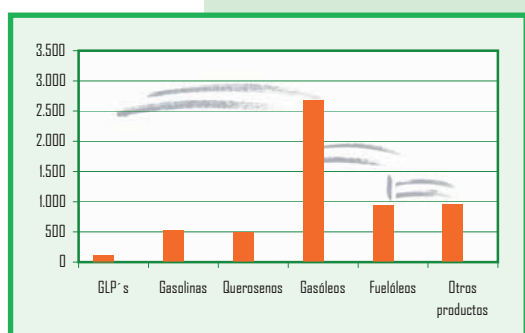


Gráfico 6.6



## Evolución de los precios de venta en España

### PVP gasolina y gasóleo de automoción (c€/litro)

	Precio de venta al público			Tasa de variación (%)	
	Jun-07	May-08	Jun-08	mes anterior	mes año anterior
PVP Gasolina 95 I.O. (c€/litro)	109,28	119,33	124,45	4,3	<b>13,9</b>
PVP Gasóleo automoción (c€/litro)	96,73	123,95	129,70	4,6	<b>34,1</b>

Tabla 7.1

### Evolución de precios de gasolina y gasóleo de automoción Valores actuales y deflactados según IPC interanual

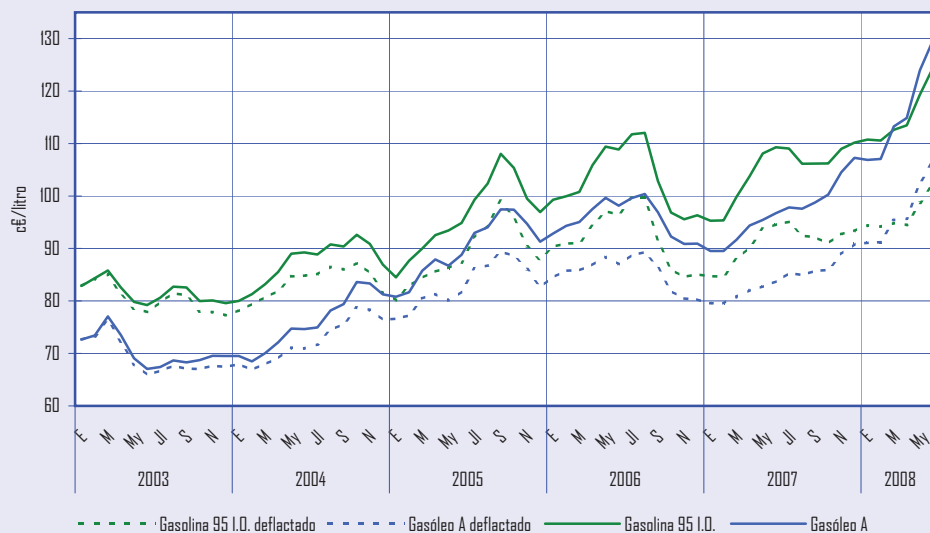


Gráfico 7.1

Nota: Base Enero 2003=100.

Continúa la escalada de los precios medios de venta al público de los combustibles de automoción en junio, creciendo con respecto a mayo y con respecto al mismo mes del año anterior, continuando así la tónica de los últimos meses. El crecimiento con respecto a junio de 2007 fue del 13,9% para las gasolinas y del 34,1% para el gasóleo.

Si se comparan los precios de los combustibles de automoción con los del mes anterior, la gasolina de 95 I.O. ha crecido el 4,3% y el gasóleo el 4,6%. Estos incrementos han sido consecuencia directa de la creciente evolución al alza de las cotizaciones internacionales y la evolución del cambio \$/€.

En el gráfico 7.1, se puede analizar la evolución de los precios de la gasolina de 95 I.O. y del gasóleo de automoción desde enero de 2003 hasta el presente, tanto en céntimos de euro corrientes, como en céntimos de euro constantes. De esta forma, se aprecia la evolución de los precios una vez descontada la inflación. Se puede observar que, lógicamente, en términos reales las fluctuaciones de los precios son más atenuadas que en términos corrientes.

### PVP máximo bombona de butano (12,5 kg)

Fecha	€/bombona	% Δ
1 Abril 2006	12,35	9,88
1 Julio 2006	12,13	-1,78
1 Octubre 2006	11,77	-2,97
1 Enero 2007	11,78	0,08
1 Abril 2007	11,53	-2,12
5 Julio 2007	11,64	0,95
1 Octubre 2007	12,29	5,58
1 Enero 2008	12,94	5,29
1 Abril 2008	14,10	8,96

Tabla 7.2

### Evolución precio bombona (12,5 kg)

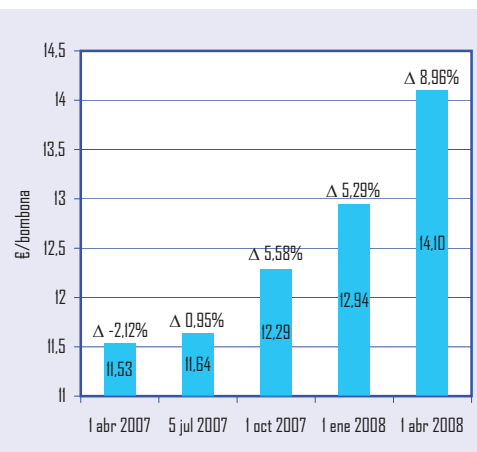


Gráfico 7.2

En el gráfico 7.2, se representa la evolución del precio de la bombona de butano de 12,5 kg. El día uno de abril de 2008, el precio se incrementó 1,16 €/bombona, equivalente al 8,96%. Desde primeros de abril de 2007, el precio de la botella de butano se ha incrementado en 2,57 €/bombona, representando una subida del 22,29%.

**PVP máximo de gas natural doméstico/comercial (c€/kWh)**

En la tabla 7.3, así como en el gráfico adjunto que lo representa, se aprecian las evoluciones de los precios de las tarifas tipo T1 y T2 para los consumidores domésticos y comerciales. Estas tarifas experimentaron variaciones el día doce de abril del presente año: la tarifa T1 se incrementó el 1,5% y la tarifa T2 el 1,8%.

Fecha		Consumidor Tipo			
		Tarifa T1	% Δ	Tarifa T2	% Δ
2007	1 Enero	6,8563	2,2	5,5174	2,2
	12 Abril	6,7116	-2,1	5,3728	-2,6
	12 Octubre	6,8729	2,4	5,5340	3,0
2008	1 Enero	7,2116	4,9	5,8012	4,8
	12 Abril	7,3168	1,5	5,9064	1,8

Nota: Tarifa T1: consumo estimado de 3.000 kWh/año. Tarifa T2: consumo estimado de 12.000 kWh/año

Tabla 7.3

**Evolución del precio de gas natural doméstico/comercial**

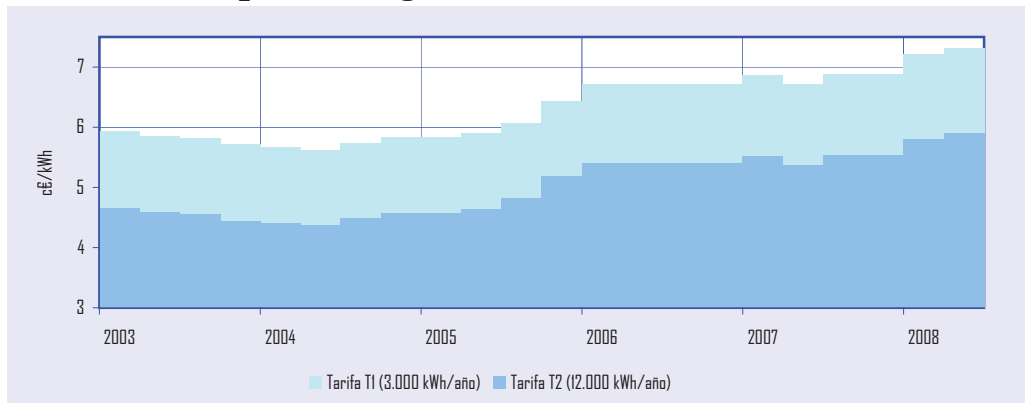


Gráfico 7.3

**Situación comparativa de precios en los países de la U.E.**

**Comparativa de PVP de la gasolina 95 I.O.**

										media mensual	
	España	Holanda	Alemania	Francia	Reino Unido	Italia	Portugal	Dinamarca	MEDIA UE 14 Ponderada	Diferencia vs. España	
PVP	124,45	167,62	150,78	148,40	147,92	151,21	149,56	152,07	148,48	-24,04	
IVA	17,17	26,76	24,07	24,32	22,03	25,20	25,96	30,41	23,91	-6,74	
IE	40,75	66,50	65,45	60,61	63,57	56,40	58,30	55,01	60,06	-19,32	
PAI	66,54	74,36	61,25	63,47	62,32	69,61	65,31	66,65	64,51	2,02	

Unidad: c€/litro

Tabla 7.4

**Evolución del precio de la gasolina 95 I.O.**

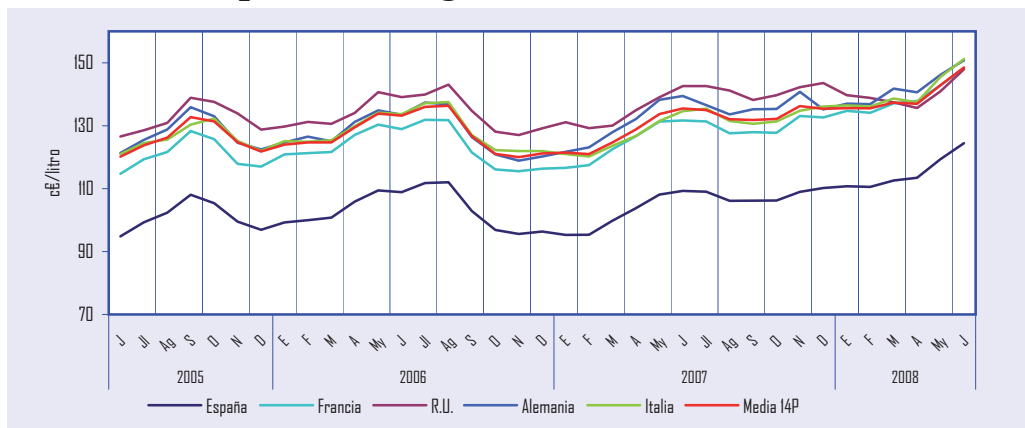


Gráfico 7.4



### Evolución de PVP de la gasolina de 95 I.O.

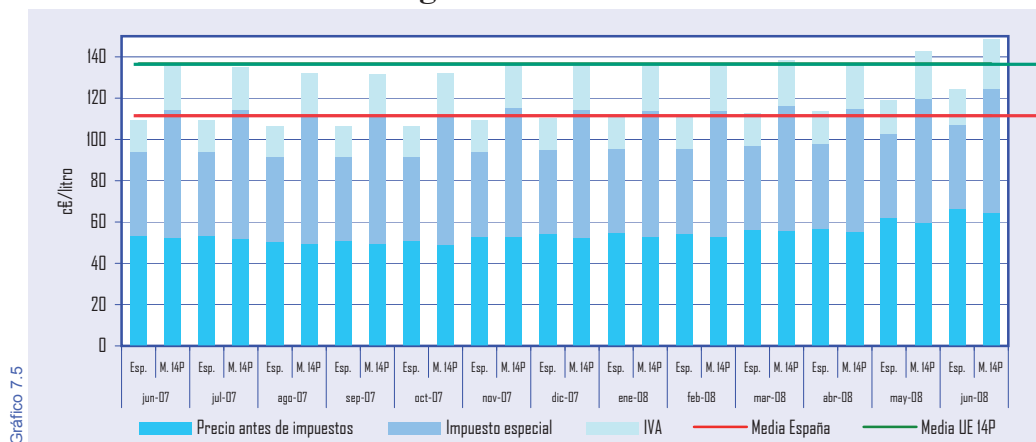


Gráfico 7.5

**Media Últimos 12 Meses**  
 UE 14P.....136,71  
 España.....111,49

En este gráfico, se ofrece la evolución en el año móvil de los precios de las gasolinas de 95 I.O. en España y en los países de la UE 14. Las líneas representan los precios medios del año móvil. En el recuadro se pueden consultar los precios medios y sus diferencias.

### Comparativa de PVP del gasóleo de automoción

	España	Holanda	Alemania	Francia	Reino Unido	Italia	Portugal	Dinamarca	MEDIA UE 14 Ponderada	Diferencia vs. España
PVP	129,70	144,42	148,30	144,25	164,16	150,72	141,35	144,92	147,80	-18,10
IVA	17,89	23,06	23,68	23,64	24,45	25,12	24,53	28,98	23,56	-5,67
IE	31,13	38,04	47,04	42,79	63,57	42,30	36,44	36,65	45,25	-14,12
PAI	80,68	83,32	77,58	77,82	76,15	83,30	80,37	79,28	78,99	1,69

Tabla 7.5

Unidad: c€/litro

Los precios medios de venta al público de la gasolina de 95 I.O. en los principales países europeos, mantienen fuertes diferencias con respecto al precio en España. En junio, se ha mantenido sensiblemente por debajo de la media ponderada del precio en el resto de los 14 países considerados de la UE. Así, el PVP final es en España 24,04 c€/litro más bajo que la media europea, es decir, un 16,2% menor que en el resto de países considerados, y disminuyendo muy ligeramente la diferencia respecto al mes anterior. Esta situación viene dada por la menor imposición indirecta que tienen los combustibles de automoción en España. La presión fiscal total (impuesto especial + IVA) en España para la gasolina de 95 I.O. es un 31,0% menor que en la media europea.

### Evolución del precio del gasóleo de automoción

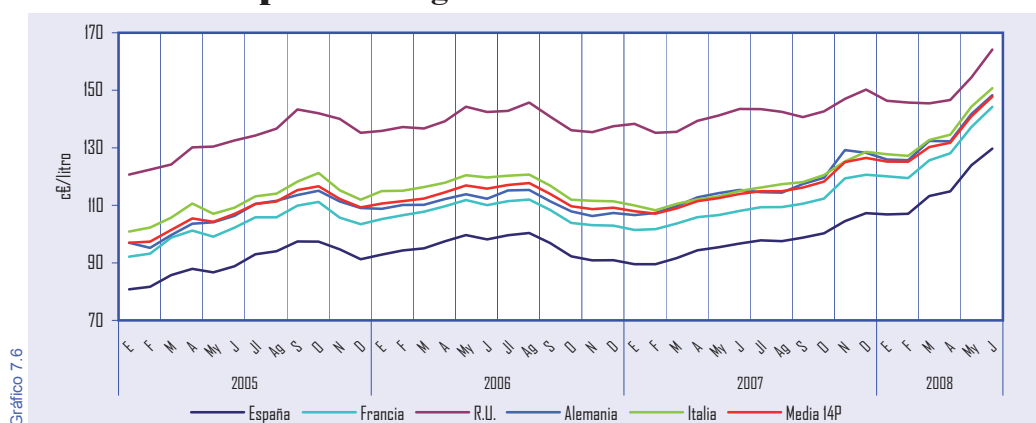


Gráfico 7.6

### Comparativa de PVP del gasóleo automoción

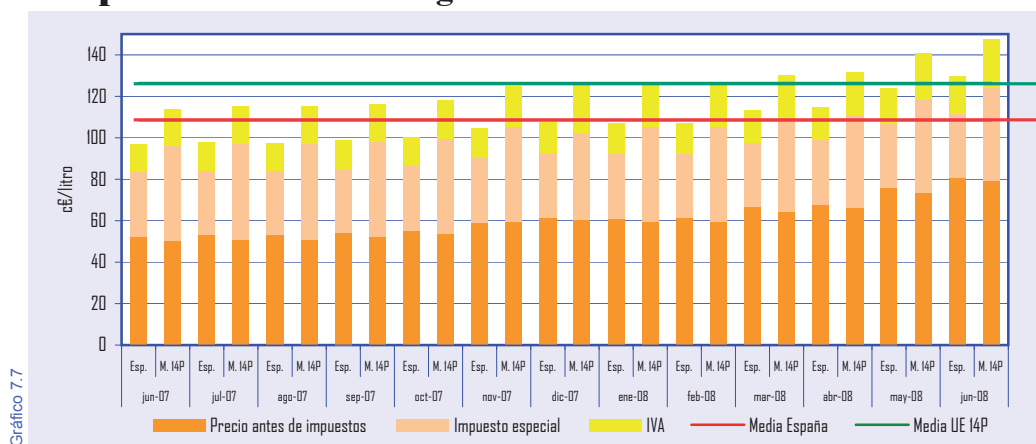


Gráfico 7.7

**Media Últimos 12 Meses**  
 UE 14P.....126,41  
 España.....108,49

En este gráfico, se ofrece la evolución en el año móvil de los precios de los gasóleos de automoción en España y en los países de la UE 14. Las líneas representan los precios medios del año móvil. En el recuadro se pueden consultar los precios medios.

Al igual que sucede con la gasolina -aunque de forma menos acusada-, también en el gasóleo de automoción, existe una apreciable diferencia de precio en España con respecto a la media ponderada del precio en el resto de los 14 países considerados de la UE. En junio, esta diferencia fue de 18,10 c€/litro más baja. El impuesto especial sobre los hidrocarburos es en el caso del gasóleo un 31,2% inferior en España con respecto a la media europea. La presión fiscal total sobre el gasóleo de automoción es, en media, en España un 28,8% menor que en los 14 países de la U.E. considerados.

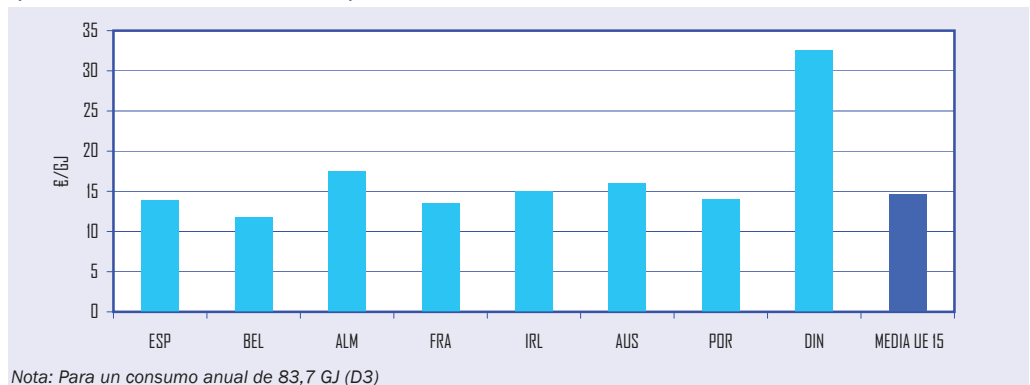
### Comparativa del precio medio de venta del gas natural (uso doméstico/comercial)

Datos referidos al 2º semestre de 2007									€/GJ
Consumidor tipo	España	Bélgica	Alemania	Francia	Irlanda	Austria	Portugal	Dinamarca	MEDIA UE 15
D1	19,34	20,45	27,74	20,94	35,90	24,10	22,20	47,80	20,59
D2	17,34	16,86	23,60	18,79	29,80	19,86	18,73	32,56	18,16
D3	13,84	11,78	17,48	13,46	15,06	15,99	13,96	32,56	14,65

Nota: D1: Consumo anual 8,37 GJ; D2: Consumo anual 16,74 GJ; D3: Consumo anual 83,7 GJ. Fuente: Eurostat.

Tabla 7.6

### Precio medio de venta del gas natural (D3) (uso doméstico/comercial)



Nota: Para un consumo anual de 83,7 GJ (D3)

Gráfico 7.8

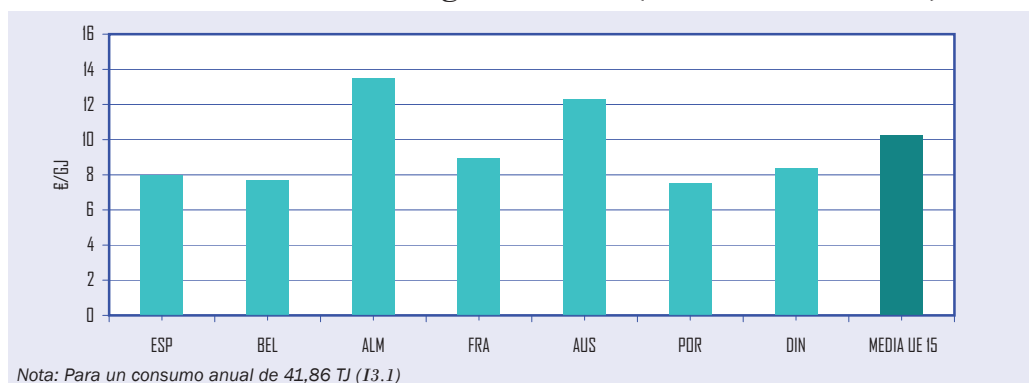
### Comparativa del precio medio de venta del gas natural (usos industriales)

Datos referidos al 2º semestre de 2007									€/GJ
Consumidor tipo	España	Bélgica	Alemania	Francia	Irlanda	Austria	Portugal	Dinamarca	MEDIA UE 15
I1	11,35	10,81	15,45	11,94	15,37	14,32	11,45	19,29	13,26
I2	8,36	10,58	14,04	10,57	12,26	13,24	9,86	16,27	11,98
I3.1	7,99	7,72	13,48	8,96	-	12,33	7,55	8,36	10,24
I4.1	7,73	7,42	11,21	8,03	-	-	5,43	7,18	8,8

Nota: I1: Consumo anual 0,4186 TJ; I2: Consumo anual 4,186 TJ; I3.1: Consumo anual 41,86 TJ; I4.1: Consumo anual 418,6 TJ. Fuente: Eurostat.

Tabla 7.7

### Precio medio de venta del gas natural (I3.1 usos industriales)



Nota: Para un consumo anual de 41,86 TJ (I3.1)

Gráfico 7.9

## Evolución de las cotizaciones internacionales de los crudos y productos petrolíferos

### Precio crudo Brent (dated)

		FOB \$/Bbl	\$/€
2005	2t	51,68	1,2594
	3t	61,58	1,2199
	4t	56,89	1,1884
2006	1t	61,79	1,2023
	2t	69,59	1,2582
	3t	69,60	1,2743
2007	4t	59,60	1,2887
	1t	57,76	1,3106
	2t	68,76	1,3481
	3t	74,72	1,3738
2008	4t	88,45	1,4486
	Enero	92,00	1,4718
	Febrero	95,04	1,4748
	Marzo	103,66	1,5527
	Abril	108,97	1,5751
	Mayo	122,73	1,5757
Junio	132,44	1,5553	

Tabla 7.8

### Evolución precio crudo Brent (\$/Bbl)



Gráfico 7.10

### Diferencial Futuro (3 meses)-Dated Crudo Brent

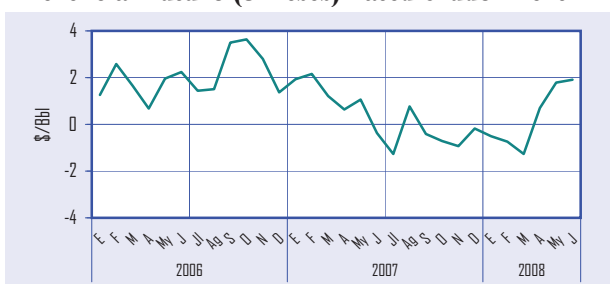


Gráfico 7.11

### Evolución de los precios Spot de Crudos (\$/Bbl)

Crudos	°API	Cotizaciones a fin de mes					Cotizaciones medias última semana del mes											
		Enero					2007					2008						
		2002	2004	2005	2006	2007	Jl	Ag	S	O	N	D	E	F	M	A	My	J
<b>Cercano Oriente</b>																		
Arabia Ligero	33,4	17,39	28,03	39,57	60,22	48,23	72,59	67,69	75,77	81,43	89,94	91,00	88,33	95,07	100,20	110,52	126,63	130,90
Qatar (Dukhan)	41,2	19,20	29,92	44,26	64,01	54,46	74,27	72,37	78,22	81,17	91,86	91,96	90,48	96,88	100,51	112,50	129,97	135,72
Abu Dhabi (Murban)	39,6	19,71	30,65	44,65	64,33	54,98	75,25	71,66	79,40	83,52	92,49	92,24	91,05	97,94	101,21	113,99	131,00	136,07
Kuwait	32,0	18,10	28,53	38,02	58,42	47,46	68,64	65,38	73,97	77,72	87,46	86,16	85,48	90,46	94,44	104,92	121,69	125,92
Irán (ligero)	33,9	19,18	28,48	42,65	60,48	48,68	74,12	68,83	76,91	81,10	91,19	91,51	88,12	95,64	98,40	110,38	124,75	130,03
Irán (pesado)	31,0	18,88	27,23	40,45	58,33	46,98	72,67	67,53	75,37	79,40	89,39	89,31	86,22	93,74	96,25	107,88	121,85	126,73
<b>Mediterráneo/África</b>																		
Irak (Kirkuk)	36,2	-	26,44	38,79	59,83	48,72	73,13	68,03	73,94	79,63	89,74	89,06	87,60	93,47	95,64	108,01	122,64	128,16
Argelia (Saharan)	45,0	19,63	30,74	46,81	65,77	55,58	78,62	72,06	80,09	85,49	95,32	95,09	93,10	100,14	104,67	116,31	130,77	136,67
Egipto(Suez)	31,1	15,82	25,37	37,48	58,38	47,08	71,51	66,61	72,43	78,17	88,46	88,19	86,20	92,06	94,33	106,84	121,91	126,87
Libia (Es Sider)	37,0	19,60	29,90	43,47	63,26	52,51	76,02	70,73	77,00	83,37	93,33	93,63	90,69	96,10	100,43	112,78	126,74	132,32
Nigeria (Bonny)	36,7	19,73	30,47	46,73	65,74	56,17	79,06	73,62	80,96	86,12	95,99	95,16	94,04	101,40	105,23	118,10	133,71	140,30
<b>América del Norte</b>																		
E.E.U.U.(Texas Int.)	43,6	19,61	33,97	48,86	66,93	52,94	74,94	72,49	82,15	88,92	94,40	95,28	91,42	100,38	103,87	118,05	129,51	136,13
México (Maya)	22,0	13,68	25,09	31,21	49,26	40,75	64,49	59,95	66,60	72,04	78,26	80,17	77,14	82,25	85,15	95,34	107,94	116,54
<b>Mar del Norte</b>																		
Ekofisk	42,0	19,37	30,47	46,27	64,84	54,51	77,54	71,73	79,20	84,92	94,43	95,01	93,30	100,01	104,30	116,14	131,81	137,69
Forties	36,4	19,53	30,61	46,64	65,47	54,65	77,11	69,94	77,91	83,82	93,70	94,03	91,85	98,20	101,69	113,27	129,32	134,70
Brent	37,0	19,60	30,53	46,16	63,87	54,36	77,11	69,94	77,91	83,64	93,70	94,02	91,85	98,20	101,69	113,27	129,33	134,71

Tabla 7.9

Fuentes: Platt's Oilgram Price y C.P.D.P.

**Cotizaciones internacionales de productos petrolíferos FOB media NWE/Italia (\$/t)**

En la tabla 7.10 y los gráficos siguientes, se ofrece la evolución de las cotizaciones internacionales FOB de los productos petrolíferos (medias) en los mercados del noroeste de Europa y de Italia en \$/t. En junio todos los productos han experimentado incrementos muy notables en sus cotizaciones, aunque inferiores a las de mayo, reflejo de las tensiones habidas en los mercados.

La gasolina Premium ha incrementado su cotización media con respecto a enero de 2008 en un 42,2% y con respecto al mes de mayo, lo hace un 7,5%; el queroseno ve incrementar su cotización media un 51,8% desde enero y un 2,2% desde finales de mayo. Por su parte, el gasoil 0,2 incrementa su cotización en un 2,8% en el mes y un 51,6% desde enero. El producto que más intensamente ha incrementado su precio en junio, ha sido el Fuel Oil que experimenta un incremento mensual del 11,1%.

Periodo	Prem Unl 50 ppm	Jet Kerosene	ULSD 50 ppm	Gasoil 0,2	1% Fuel Oil	
2005	2t	500,8	545,3	520,1	473,8	246,0
	3t	621,4	622,8	592,3	562,2	291,0
	4t	522,4	578,6	550,2	525,2	289,8
2006	1t	550,1	594,7	558,9	539,1	316,7
	2t	694,9	676,4	637,6	615,6	315,9
	3t	667,5	679,2	634,4	609,4	308,1
2007	4t	522,9	588,1	554,3	537,5	254,9
	1t	546,4	573,4	528,8	510,3	248,3
	2t	727,6	653,6	618,4	593,7	324,6
2008	3t	695,0	703,1	673,0	651,1	376,6
	4t	775,4	848,6	810,9	777,3	461,5
	Enero	796,4	854,9	813,1	787,9	477,1
	Febrero	829,8	910,6	869,7	846,7	473,2
	Marzo	877,0	1.045,9	991,8	946,0	505,7
	Abril	949,6	1.136,4	1.059,8	1.010,1	546,7
Mayo	1.052,9	1.270,3	1.211,5	1.162,2	600,7	
Junio	1.132,4	1.297,9	1.246,6	1.194,6	667,3	

Fuente: Platt's Oilgram Price

Tabla 7.10

**Prem Unl 50 ppm**

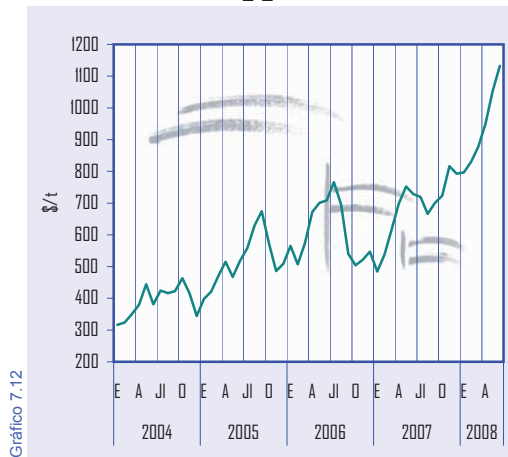


Gráfico 7.12

**Jet Kerosene**

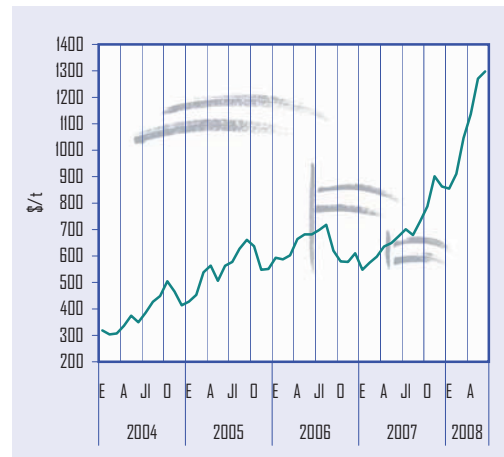


Gráfico 7.13

**ULSD 50 ppm**

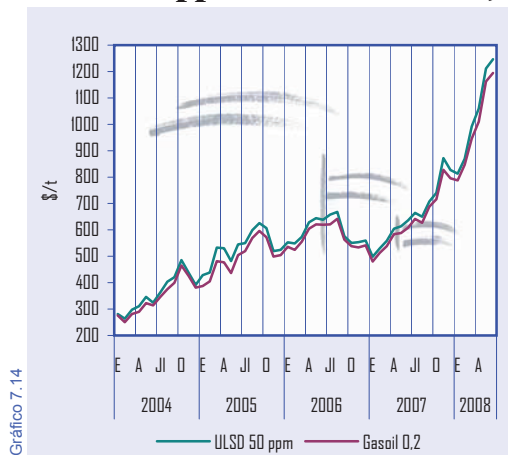


Gráfico 7.14

**Gasoil 0,2**

**1% Fuel Oil**

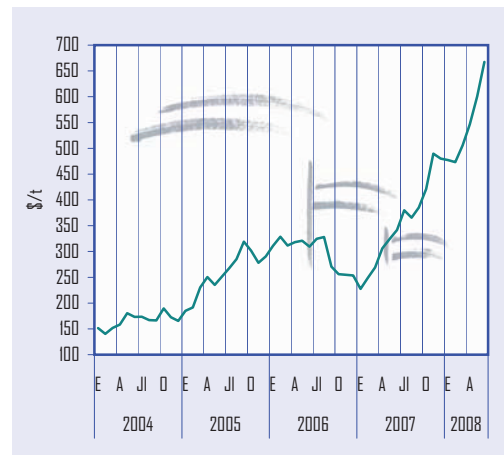


Gráfico 7.15

## Legislación Española

### ABRIL 2008

- **Resolución** del 27 de marzo de 2008, de la Dirección General de Política Energética y Minas, por la que se establecen determinados aspectos relacionados con la asignación de la capacidad de los almacenamientos subterráneos para el período comprendido entre el 1 de abril de 2008 y el 31 de marzo de 2009.
- **Corrección** de errores de la Resolución de 14 de marzo de 2008, de la Secretaría General de Energía, por la que se precisan determinados aspectos relativos a la gestión de los almacenamientos subterráneos de la red básica y se establecen las reglas para la subasta de su capacidad.
- **Resolución** de 11 de marzo de 2008, de la Comisión Nacional de Energía, por la que se establece la aplicación del procedimiento para la gestión de la liquidación y las condiciones para el pago de la tasa establecida en la disposición adicional duodécima 2, primera, de la Ley 34/1998, de 7 de octubre, en relación con el sector de hidrocarburos líquidos.
- **Resolución** de 3 de abril de 2008, de la Dirección General de Política Energética y Minas, por la que se publica la tarifa integral de suministro de gas natural, el coste unitario de la materia prima y el precio de cesión.
- **Resolución** de 3 de abril de 2008, de la Dirección General de Política Energética y Minas, por la que se hacen públicos los nuevos precios de venta, antes de impuestos, de los gases licuados del petróleo por canalización.
- **Resolución** de 11 de abril de 2008, de la Dirección General de Política Energética y Minas, por la que se anota el cambio de denominación social en la autorización e inscripción definitivas de Naturgas Comercializadora, S.A., en el Registro Administrativo de Distribuidores, Comercializadores y Consumidores Directos en Mercado, sección de comercializadores, a favor de Naturgas Energía Comercializadora, S.A.U.

### MAYO 2008

- **Resolución** de 7 de mayo de 2008, de la Dirección General de Política Energética y Minas, por la que se hacen públicos los nuevos precios de venta, antes de impuestos, de los gases licuados del petróleo por canalización.
- **Resolución** de 8 de mayo de 2008, de la Dirección General de Política Energética y Minas, por la que se acuerda la extinción de la autorización de la compañía Soket, S.L. para desarrollar la actividad de distribución al por mayor de carburantes y combustibles petrolíferos.
- **Resolución** de 19 de mayo de 2008, de la Secretaría General de Energía, por la que se establece el procedimiento de subasta para la adquisición de gas natural destinado a la operación y al nivel mínimo de llenado de las instalaciones de transporte, regasificación y almacenamiento subterráneo.

### JUNIO 2008

- **Resolución** de 4 de junio de 2008, de la Dirección General de Política Energética y Minas, por la que se hacen públicos los nuevos precios de venta, antes de impuestos, de los gases licuados del petróleo por canalización.



# 8. INFORMACIÓN LEGISLATIVA

■ **Orden** ITC/1858/2008, de 26 de junio, por la que se actualiza el sistema de determinación automática de precios máximos de venta, antes de impuestos, de los gases licuados del petróleo envasados.

## UNIDADES Y FACTORES DE CONVERSIÓN UTILIZADOS

**Prefijos:** Mega (M):  $10^6$  Giga (G):  $10^9$  Tera (T):  $10^{12}$

### Unidades y factores de conversión para energía:

A:	TJ	Gcal	Mtermias	Mtep	GWh
De:	Multiplicar por:				
TJ	1	238,8	0,2388	$2,388 \times 10^{-5}$	0,2778
Gcal	$4,1868 \times 10^{-3}$	1	$10^{-3}$	$10^{-7}$	$1,163 \times 10^{-3}$
Mtermias	4,1868	$10^3$	1	$10^{-4}$	1,163
Mtep	$4,1868 \times 10^4$	$10^7$	$10^4$	1	11630
GWh	3,6	860	0,86	$8,6 \times 10^{-5}$	1

### Unidades y factores de conversión para volumen:

A:	Galones (US)	Barriles	Pie cúbico	Litro	Metro cúbico
De:	Multiplicar por:				
Galones (US)	1	0,02381	0,1337	3,785	0,0038
Barriles	42	1	5,615	159	0,159
Pie cúbico	7,48	0,1781	1	28,3	0,0283
Litro	0,2642	0,0063	0,0353	1	0,001
Metro cúbico	264,2	6,289	35,3147	1000	1

### Características de las tarifas de consumo a efectos de precios de gas natural:

#### ESPAÑA

Uso doméstico /comercial (Tabla 7.3) Presión de suministro $\leq 4$ bar	
Consumos (kWh/año)	
Tarifa T1	$\leq 5.000$
Tarifa T2	$> 5.000 \leq 50.000$

#### U.E.

Uso doméstico /comercial (Tabla 7.6)		
	GJ	kWh
D1	8,37	2.325
D2	16,74	4.650
D3	83,7	23.250

#### Usos industriales (Tabla 7.7)

	TJ	kWh
I1	0,4186	116
I2	4,19	1.163
I3.1	41,86	11.628
I4.1	418,6	116.278

# CORPORACIÓN DE RESERVAS ESTRATÉGICAS DE PRODUCTOS PETROLÍFEROS



CORPORACIÓN DE RESERVAS ESTRATÉGICAS DE PRODUCTOS PETROLÍFEROS

C/ Agastia, 80  
28043 Madrid  
España

Teléfono: +34 91 360 09 10  
Fax: +34 91 420 39 45  
e-mail: [cores@cores.es](mailto:cores@cores.es)  
<http://www.cores.es/>

Diseño y Producción:  
[azira.com](http://azira.com)

Dep. Legal: M-12466-1998

