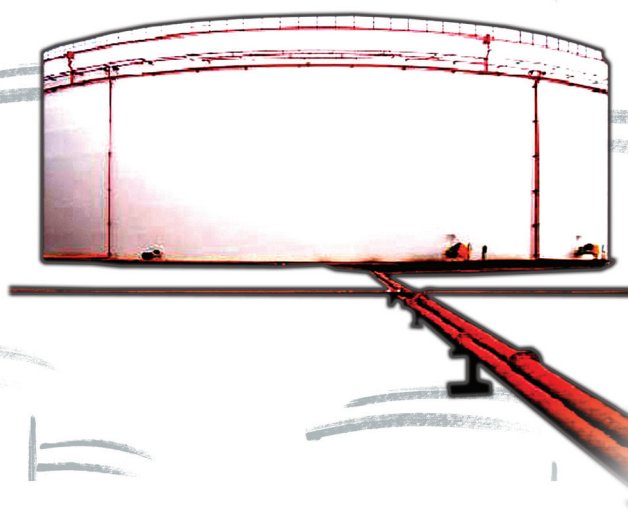


BOLETÍN **BH** ESTADÍSTICO DE **HIDROCARBUROS**

Febrero 2009 - Nº 135



MINISTERIO
DE INDUSTRIA, TURISMO
Y COMERCIO

CORES
CORPORACION DE RESERVAS ESTRATEGICAS
DE PRODUCTOS PETROLIFEROS

1. Aspectos de actualidad	1
2. Consumo de productos petrolíferos	2
3. Consumo y balance de gas natural	11
4. Comercio exterior de hidrocarburos	14
5. Producción y exploración de hidrocarburos	19
6. Refino, stocks y balance de productos petrolíferos	20
7. Precios de hidrocarburos	23
8. Información legislativa	31

Consumo de energía primaria en España y grado de autoabastecimiento 2007-2006

(Unidad: ktep)

	Año 2007	Estructura (%)	Año 2006	Estructura (%)	Autoabastecimiento	
					2007	2006
Carbón	20.236	13,8	18.477	12,8	29,1	33,8
Petróleo	70.848	48,3	70.759	49,1	0,2	0,2
Gas natural	31.602	21,5	30.298	21,0	0,0	0,2
Nuclear	14.360	9,8	15.669	10,9	100,0	100,0
Hidráulica	2.341	1,6	2.200	1,5	100,0	100,0
Otras energías renovables	7.887	5,4	7.011	4,9	100,0	100,0
Saldo eléctrico	-495	-0,3	-282	-0,2		
Total	146.779	100,0	144.132	100,0	20,9	21,7

Tabla 0.1

Consumo de energía final en España

(Unidad: ktep)

	Año 2007	Estructura (%)	Año 2006	Estructura (%)	% 2007/2006
Productos petrolíferos	55.174	51,0	54.056	51,6	2,1
Gas	17.302	16,0	15.989	15,3	8,2
Electricidad	22.122	20,4	21.540	20,6	2,7
Renovables	3.972	3,7	3.612	3,4	9,9
Total consumo final energético	101.068	93,4	97.463	93,0	3,7
<i>Usos no energéticos:</i>					
Productos petrolíferos	6.652	6,1	6.863	6,6	-3,1
Gas	477	0,4	441	0,4	8,2
Total consumo final	108.197	100,0	104.767	100,0	3,3

Tabla 0.2

Intensidad energética

(Unidad: ktep/M€ ctes.2000)

	2007	2006	% 2007/2006
Consumo de energía primaria/PIB	184,27	187,82	-1,9
Consumo de energía final/PIB	135,83	136,52	-0,5

Metodología: A.I.E.

Fuente: Dirección General de Política Energética y Minas. Actualización julio 2008.

Tabla 0.3

Indicadores y tendencia

Indicadores	Fuente	Unidades	Penúltimo dato	Último dato	Periodo último dato	Tendencia	Observaciones ⁽⁴⁾
Consumo y demanda							
Total productos petrolíferos	CORES	kt	5.981	5.472	Febrero 2009	↓	Se intensifica la debilidad de la demanda
G.L.P.'s	CORES	kt	251	217	Febrero 2009	↓	Cae la demanda el 3,6% respecto a feb.2008
Gasolinas	CORES	kt	462	445	Febrero 2009	↓	Intenso descenso del consumo: -8,8%
Querosenos	CORES	kt	335	368	Febrero 2009	↓	Fuerte caída en línea con meses anteriores
Gasóleos de automoción	CORES	kt	1.824	1.831	Febrero 2009	↓	Notable debilidad de la demanda: -13,1%
Gas natural	CORES	GWh	39.856	33.247	Febrero 2009	↓	Desplome de la demanda en febrero: -22,4%
Comercio exterior							
Importación de crudo	CORES	kt	4.688	4.851	Febrero 2009	↑	Recuperación de las importaciones en febrero
Importación de gas natural	CORES	GWh	37.146	31.733	Febrero 2009	↓	Continúa la debilidad en las importaciones
Coste CIF del crudo importado	CORES	€/Bbl	31,54	33,07	Febrero 2009	↑	Recuperación respecto a enero
Saldo productos petrolíferos	CORES	kt	1.020	1.371	Febrero 2009	↑	Incremento del saldo importador de productos
Saldo balanza energética	DGA	M€	-2.508	-2.835	Diciembre 08	↑	Incremento del déficit respecto a noviembre
Petróleo/S. balanza comercial	DGA	%	21,07	21,49	Diciembre 08	↑	Ligero incremento del petróleo en la balanza
Refino y stocks de petróleo							
Materia prima procesada	CORES	kt	5.344	4.880	Febrero 2009	↑	Crece en febrero el 3,0% respecto a 2008
Utilización de la capacidad de refino	CORES	%	92,8	93,8	Febrero 2009	↑	Continúa la ocupación óptima en febrero
Stocks de crudo y productos	CORES	kt	18.327	18.906	Febrero 2009	↑	Importante incremento de stocks en febrero
Producción interior							
Crudo de petróleo	CORES	kt	9	8	Febrero 2009	↓	Debilidad de la producción en el mes
Gas natural	CORES	GWh	16	15	Febrero 2009	↓	Debilidad de la producción en el mes
Grado de autoabastecimiento (petróleo)	CORES	%	0,15	0,14	Febrero 2009	=	Inapreciable
Grado de autoabastecimiento (gas)	CORES	%	0,04	0,05	Febrero 2009	=	Inapreciable
Precios crudos y productos							
Cotización media mensual	BCE	\$/€	1,3239	1,2785	Febrero 2009	↓	Notable descenso del euro frente al dólar
PVP gasolina 95 l.O.	MITYC	c€/litro	86,08	90,91	Febrero 2009	↑	Subida respecto a enero del 5,6%
PVP gasóleos de automoción	MITYC	c€/litro	86,46	86,63	Febrero 2009	↑	Incremento del 0,2% respecto a enero
PVP botella de butano 12,5 kg	MITYC	€/bombona	13,50	13,50	Febrero 2009	=	Inalterable el precio en febrero
Tarifa GN T1 doméstico y comercial	MITYC	c€/kWh	7,7359	7,7359	Febrero 2009	=	Inalterable el precio en febrero
Indicadores de actividad							
PIB	INE	(%) Var. inter.	0,9	-0,7	4º Tr. 2008	↓	Se acentúa la tendencia de contracción
Indicador sintético de Actividad	MEH	(%) Var. inter.	-1,9	-2,2	Enero 2009	↓	Acusada debilidad. Mantiene tendencia
Índice producción industrial ⁽¹⁾	INE	(%) Var. inter.	-20,2	-22,0	Feb 2009	↓	Se mantiene la caída de la actividad industrial
Consumo energía eléctrica ⁽²⁾	REE	(%) Var. inter.	-7,2	-9,2	Feb 2009	↓	Refuerza tendencia bajista
Consumo aparente de cemento ⁽³⁾	OFICEMEN	(%) Var. inter.	-49,9	-43,4	Feb 2009	↓	Se mantiene la caída de actividad en el sector
Matriculación de automóviles	DGT	(%) Var. inter.	-42,2	-49,3	Feb 2009	↓	Se mantiene la debilidad del sector
Días inhábiles en el mes	MTAS	días	6	4	Feb 2009	—	Calendario Oficial Estatal

Climatología del mes de Febrero:

Las temperaturas medias del mes de febrero han tenido carácter normal para el conjunto del país. Sin embargo, dominó el carácter frío en la Vertiente Cantábrica, en Baleares y en gran parte de la Vertiente Mediterránea, excepto Málaga donde fue normal. Llegó a ser un mes muy frío en Cantabria, Almería y en las Baleares menores. Se alcanzaron valores de carácter cálido en áreas de Castilla - La Mancha y puntos más aislados del Sudoeste y Centro peninsular.

Las precipitaciones registradas durante febrero fueron de carácter normal para el conjunto de España Peninsular y Baleares, y de carácter húmedo en el Archipiélago de Canarias. El carácter húmedo o superior se alcanzó en gran parte de Andalucía, en el Alto Ebro y MedioTajo, en las Baleares más orientales y pequeñas áreas dispersas del nordeste peninsular. El carácter seco o inferior del mes se observó en Galicia, en buena parte de la Vertiente Cantábrica y de la Cuenca del Duero, y en Levante. Puntualmente fue muy seco en áreas de las Rías Bajas.

Fuente: Agencia Estatal de Meteorología

Tabla 1.1

Notas: (1) Filtrado calendario. (2) Corregido efecto temperatura y calendario. (3) Ajustado de calendario. (4) Las observaciones están fundamentadas en los organismos-fuente.

- Continúa la debilidad de la demanda de productos petrolíferos. En febrero, el consumo se situó en 5,47 millones de toneladas, un 8,2% menos que en el mismo mes de 2008. Se mantiene la caída de la demanda de combustibles de automoción, que desciende en el mes el 12,7%. En los doce últimos meses, el consumo de productos petrolíferos asciende a 71,62 millones de toneladas, casi 3,6 millones menos que en el año móvil anterior.
- El consumo de gas natural del mercado español se ha comportado con una gran atonía en febrero, totalizando 33.247 GWh y con un descenso del 22,4%. La demanda de gas natural para generación eléctrica ha experimentado un importante descenso, con una caída del 42,3%. El consumo convencional, también muestra signos de debilidad, como consecuencia de la baja actividad económica de sectores industriales (cerámico, metálico, etc.) intensamente consumidores de gas.
- Las importaciones de crudos han totalizado 4.851 kt, con un incremento del 8,8% con respecto al mismo mes de 2008, retomándose en febrero la línea alcista de las importaciones de los últimos meses. En productos las importaciones netas alcanzan 1.371 kt, con un ratio de cobertura del 25,1% respecto al total del consumo.
- Los precios de los crudos se han mantenido en febrero en un rango entre los 41/46 \$/Bbl, tomando la referencia del crudo Brent, ligeramente por debajo de las cotizaciones de enero. No obstante, la caída de la cotización del euro respecto al dólar ha supuesto un encarecimiento real de los abastecimientos. Los precios interiores de los productos petrolíferos acusaron esta circunstancia y se encarecieron un 5,6% la gasolina de 95 I.O. y un 0,2% el gasóleo de automoción.

2. CONSUMO DE PRODUCTOS PETROLÍFEROS

En febrero la demanda de productos petrolíferos mantiene en España la misma tendencia de debilidad de los últimos meses, descendiendo el 8,2% como consecuencia de la crisis de la economía. Prácticamente todos los indicadores económicos muestran una tendencia negativa.

El consumo de productos petrolíferos asciende a 5,47 millones de toneladas, disminuyendo el consumo de todos los productos.

En el año móvil el consumo muestra un descenso del 4,8%, en línea con la evolución de la economía española. En este período, el consumo de productos petrolíferos asciende a 71,62 millones de toneladas.

	Mes		Acumulado anual		Últimos doce meses		
	kt	Tv (%) (*)	kt	Tv (%) (*)	kt	Tv (%) (*)	Estructura (%)
Gases licuados del petróleo (G.L.P.'s)	217	-3,6	467	-0,4	1.978	-3,7	2,8
Gasolinas	445	-8,8	908	-7,6	6.221	-6,7	8,7
Querosenos	368	-11,6	703	-17,2	5.485	-5,6	7,7
Gasóleos	2.799	-10,6	5.777	-9,0	34.758	-6,0	48,5
Fuelóleos	886	-2,1	1.897	2,7	11.687	-0,3	16,3
Otros productos (**)	758	-5,2	1.702	-6,5	11.491	-4,5	16,0
Total (***)	5.472	-8,2	11.454	-7,0	71.619	-4,8	100,0

(*) Tasas de variación con respecto al mismo período del año anterior.

(**) Incluye lubricantes, productos asfálticos, coque y otros.

(***) Para obtener el consumo total nacional deben sumarse las mermas y autoconsumos que figuran en el balance de producción y consumo (Pág. 22)

Tabla 2.1

Evolución del consumo de productos petrolíferos

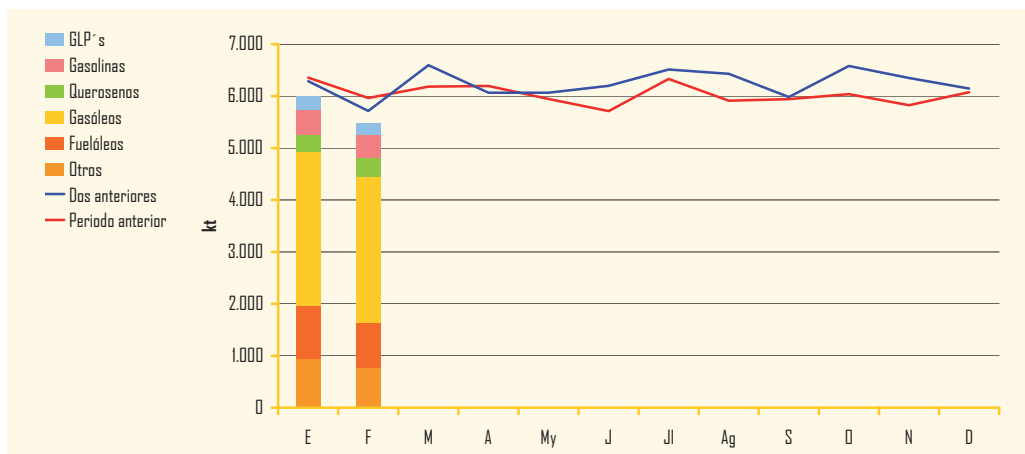


Gráfico 2.1

Distribución del consumo de productos petrolíferos

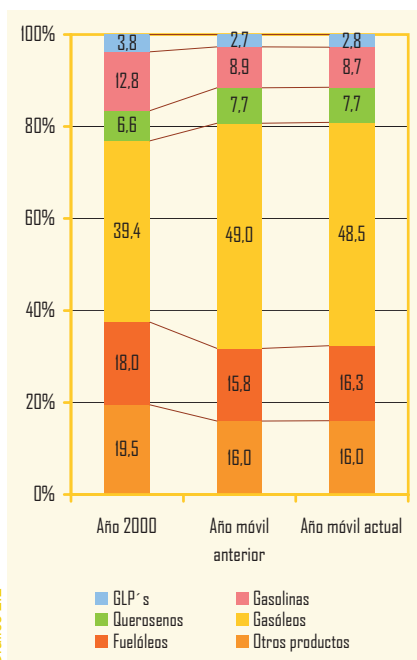


Gráfico 2.2

Indicadores de consumo de productos petrolíferos

	Mes anterior	En el mes	Período último dato
Transporte			
Transporte urbano total (*)	-5,67	-5,0	Feb 09
Transporte interurbano total (*)	-4,07	-4,1	Feb 09
Transporte por carretera (*)	-2,93	-1,2	Feb 09
Transporte ferrocarril (*)	-5,16	-9,2	Feb 09
▶ AVE - Larga distancia (*) ⁽²⁾	14,40	4,9	Feb 09
Transporte aéreo (interior) (*)	-23,15	-19,0	Feb 09
Marítimo (cabotaje) (*)	-6,94	3,9	Feb 09
Producción Industrial			
Índice Producción Industrial ⁽¹⁾	-20,9	-22,0	Feb 09
Bienes de consumo	-12,9	-11,0	Feb 09
▶ B. consumo duradero	-29,4	-29,7	Feb 09
▶ B. consumo no duradero	-10,0	-7,7	Feb 09
Bienes de equipo	-30,6	-30,2	Feb 09
Bienes intermedios	-29,1	-29,6	Feb 09
Energía	-2,4	-9,0	Feb 09

(*) Tasa de variación (%) Fuente: INE.
 (1) Tasas corregidas de efecto de calendario.
 (2) Corresponde a alta velocidad de larga distancia y el largo recorrido.

En los doce últimos meses, la distribución del consumo de productos petrolíferos, refleja una contracción de 0,5 puntos porcentuales en el peso de los destilados medios, como consecuencia de la caída del consumo de gasóleos.

Los indicadores del transporte en España reflejan en febrero unas disminuciones notables: el 5,0% en el transporte urbano y el 4,1% en el transporte interurbano, con la única excepción del transporte en alta velocidad, que continúa ganando cuota de mercado, y el cabotaje marítimo.

Se intensifica la debilidad del índice de producción industrial, IPI, con una caída en febrero del 22,0% en tasa interanual, después de corregido el efecto calendario.

Tabla 2.2

Gases licuados del petróleo

Consumo de gases licuados del petróleo

	Mes		Acumulado anual		Últimos doce meses		
	kt	Tv (%) (*)	kt	Tv (%) (*)	kt	Tv (%) (*)	Estructura (%)
Envasado	110	-8,2	250	-2,8	1.173	-5,6	59,3
Granel	105	1,7	215	2,4	792	-0,7	40,0
Automoción (envasado y granel)	1	8,0	2	16,4	13	6,8	0,7
Otros	-	-	-	-	-	-	-
Total	217	-3,6	467	-0,4	1.978	-3,7	100,0

(*) Tasas de variación con respecto al mismo periodo del año anterior.

Se rompe la tendencia, de los dos meses anteriores, de repunte en el consumo de GLP's, con un descenso del 3,6% con respecto al mismo mes del año anterior. Las temperaturas medias del mes se pueden considerar normales, mientras que la de los meses anteriores mantuvieron el carácter de frías o muy frías. En el año móvil, el comportamiento del consumo es, igualmente negativo.

Evolución del consumo y tipos de suministro

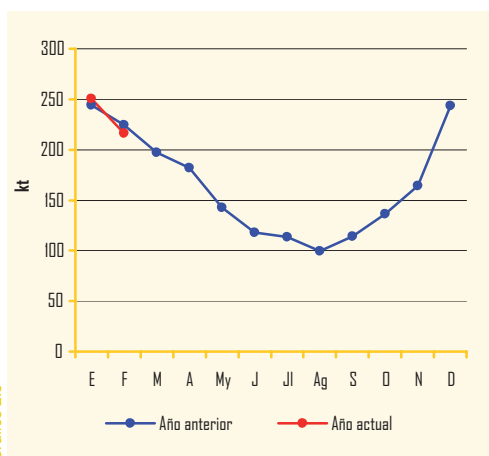


Gráfico 2.3

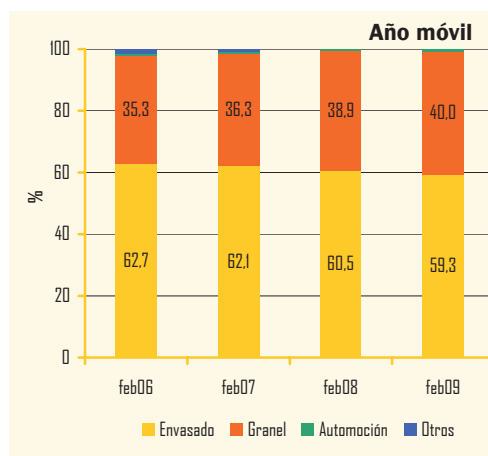


Gráfico 2.4

Gasolinas

En febrero, la demanda de gasolinas fue de 445 kt, con un descenso del 8,8% con respecto al mismo mes del año anterior.

En los doce últimos meses el consumo asciende a 6,22 millones de toneladas un 6,7% menos que en el año móvil anterior.

Consumo de gasolinas

	Mes		Acumulado anual		Últimos doce meses		
	kt	Tv (%) (*)	kt	Tv (%) (*)	kt	Tv (%) (*)	Estructura (%)
95 I.O.	398	-7,3	811	-6,2	5.524	-5,2	88,8
98 I.O.	47	-19,3	96	-17,9	688	-17,4	11,1
Gasolinas Mezcla	-	-	-	-	-	-	-
Subtotal gasolinas auto	445	-8,8	907	-7,6	6.213	-6,7	99,9
Otras gasolinas	-	-	1	-21,5	8	-13,8	0,1
Total	445	-8,8	908	-7,6	6.221	-6,7	100,0

Tabla 2.4

(*) Tasas de variación con respecto al mismo periodo del año anterior.

Evolución del consumo de gasolinas auto

En febrero, el contenido en bioetanol de las gasolinas es del 3,01%.

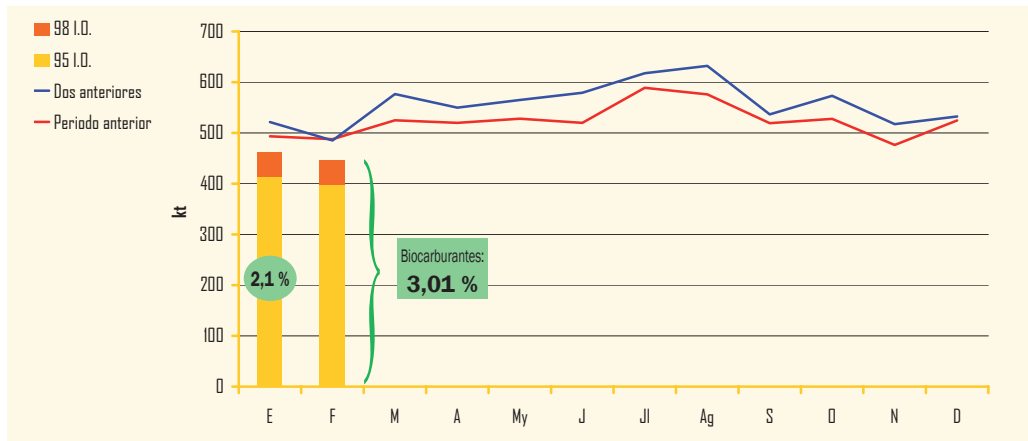


Gráfico 2.5

Distribución del consumo de gasolinas auto

En este gráfico de distribución del consumo de gasolinas auto, se incrementa de forma continuada y sostenida la importancia de la gasolina eurogrado, disminuyendo la de 98 I.O. y desapareciendo la gasolina de 97 I.O. en el consumo del año móvil.

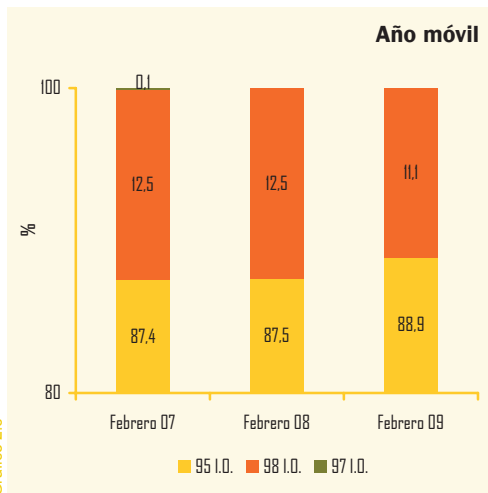


Gráfico 2.6

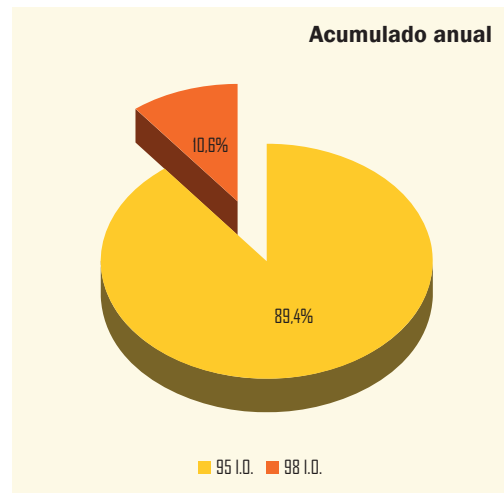


Gráfico 2.7

Gasóleos

Consumo de gasóleos

	Mes		Acumulado anual		Últimos doce meses		
	kt	Tv (%) (*)	kt	Tv (%) (*)	kt	Tv (%) (*)	Estructura (%)
Gasóleo A	1.815	-13,3	3.627	-12,7	24.293	-6,4	69,9
Biodiesel	3	-66,7	5	-66,7	90	20,9	0,3
Biodiesel Mezcla	13	-22,4	24	-27,6	165	-17,3	0,5
Subtotal gasóleos auto	1.831	-13,6	3.656	-13,1	24.547	-6,4	70,6
Agrícola y pesca (B)	532	-4,5	1.143	-1,7	5.879	-3,9	16,9
Calefacción (C)	319	-6,5	734	1,3	2.792	-3,1	8,0
Otros gasóleos (**)	117	2,8	244	-6,0	1.539	-11,0	4,4
Total	2.799	-10,6	5.777	-9,0	34.758	-6,0	100,0

Tabla 2.5

(*) Tasas de variación con respecto al mismo periodo del año anterior
 (**) Incluye bunkers para la navegación marítima internacional

En febrero la demanda de gasóleos experimentó una caída, el 10,6%, con respecto al mismo mes del año anterior. Es destacable el descenso experimentado en la demanda de los gasóleos de automoción, que cayó en el mes el 13,6%; el gasóleo B de usos agrícolas y pesqueros descendió el 4,5% y el de calefacción el 6,5%.

El consumo de gasóleos en el mes de referencia totaliza 2,80 millones de toneladas y representa el 51,2% del total del consumo de productos petrolíferos en el mes.

En el año móvil, el consumo de gasóleos asciende a 34,76 millones de toneladas, y representa el 48,5% del total del consumo de productos petrolíferos en España, perdiendo peso ligeramente en los últimos meses en la estructura del consumo.

Evolución del consumo de gasóleos

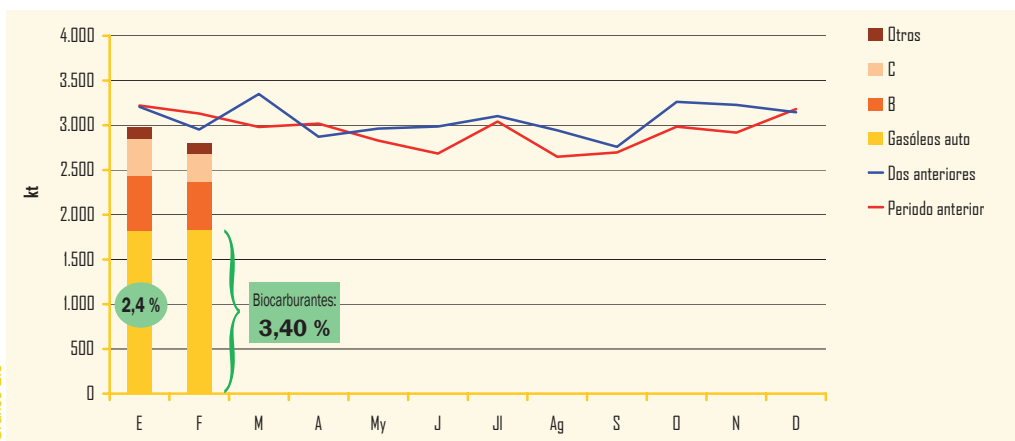


Gráfico 2.8

En febrero, el contenido en biodiesel de los gasóleos es del 3,40%.

Distribución del consumo de gasóleos

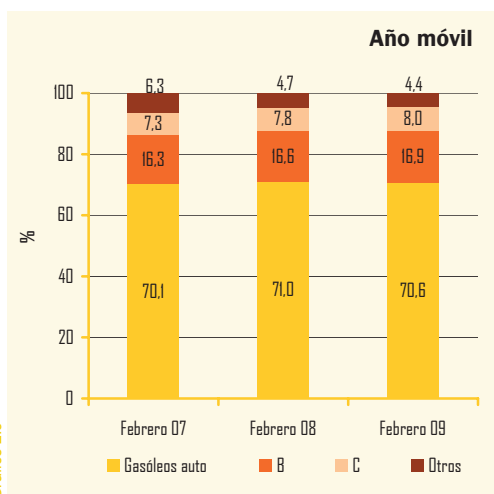


Gráfico 2.9

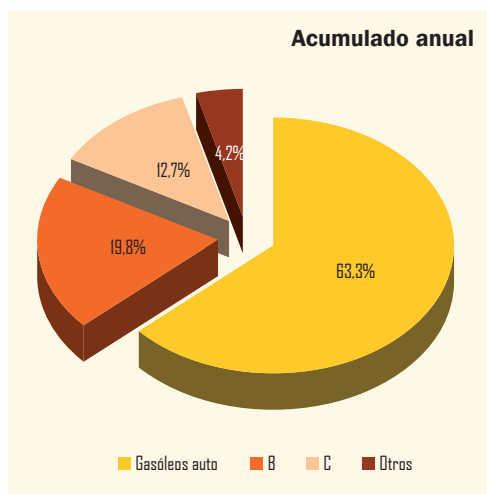


Gráfico 2.10

Consumo de combustibles de automoción

Consumo de combustibles de automoción

El consumo de combustibles de automoción en febrero, ha mantenido la línea de debilidad de los últimos meses, con un descenso del 12,7% y alcanzado un total de 2,28 millones de toneladas.

Los combustibles de automoción en los últimos doce meses, con un total de 30,76 millones de toneladas presentan una tasa interanual negativa del 6,5%.

En los doce últimos meses los combustibles de automoción han representado, el 42,9% del total del consumo de productos petrolíferos. El gasóleo de automoción supone el 79,8% y las gasolinas el 20,2%.

	Mes		Acumulado anual		Últimos doce meses		
	kt	Tv (%) (*)	kt	Tv (%) (*)	kt	Tv (%) (*)	Estructura (%)
Gasolinas 95 I.O.	398	-7,3	811	-6,2	5.524	-5,2	18,0
Gasolinas 98 I.O.	47	-19,3	96	-17,9	688	-17,4	2,2
Gasolinas Mezcla	-	-	-	-	-	-	-
Subtotal gasolinas auto	445	-8,8	907	-7,6	6.213	-6,7	20,2
Gasóleo A	1.815	-13,3	3.627	-12,7	24.293	-6,4	79,0
Otros gasóleos de automoción (**)	16	-36,6	29	-40,3	255	20,9	0,8
Subtotal gasóleos auto	1.831	-13,6	3.656	-13,1	24.547	-6,9	79,8
Total Combustibles auto	2.276	-12,7	4.562	-12,0	30.760	-6,5	100,0

Tabla 2.6

(*) Tasas de variación con respecto al mismo periodo del año anterior.
 (**) Biodiesel puro + biodiesel mezcla

Evolución del consumo de combustibles de automoción

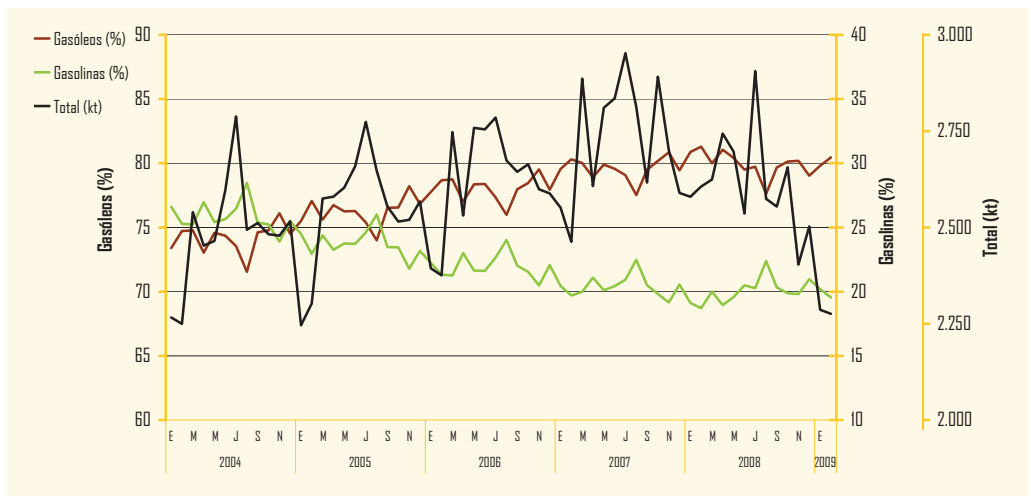


Gráfico 2.11

Distribución del consumo de combustibles de automoción

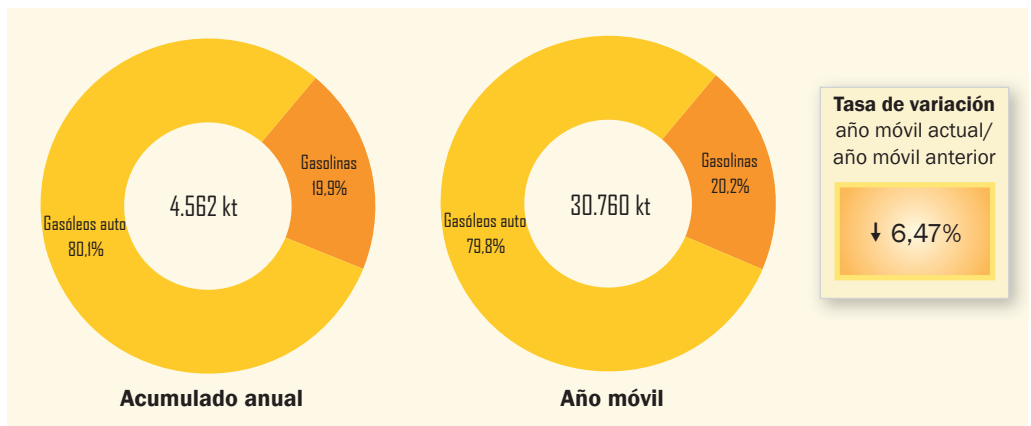


Gráfico 2.12

Evolución del consumo de combustibles de automoción

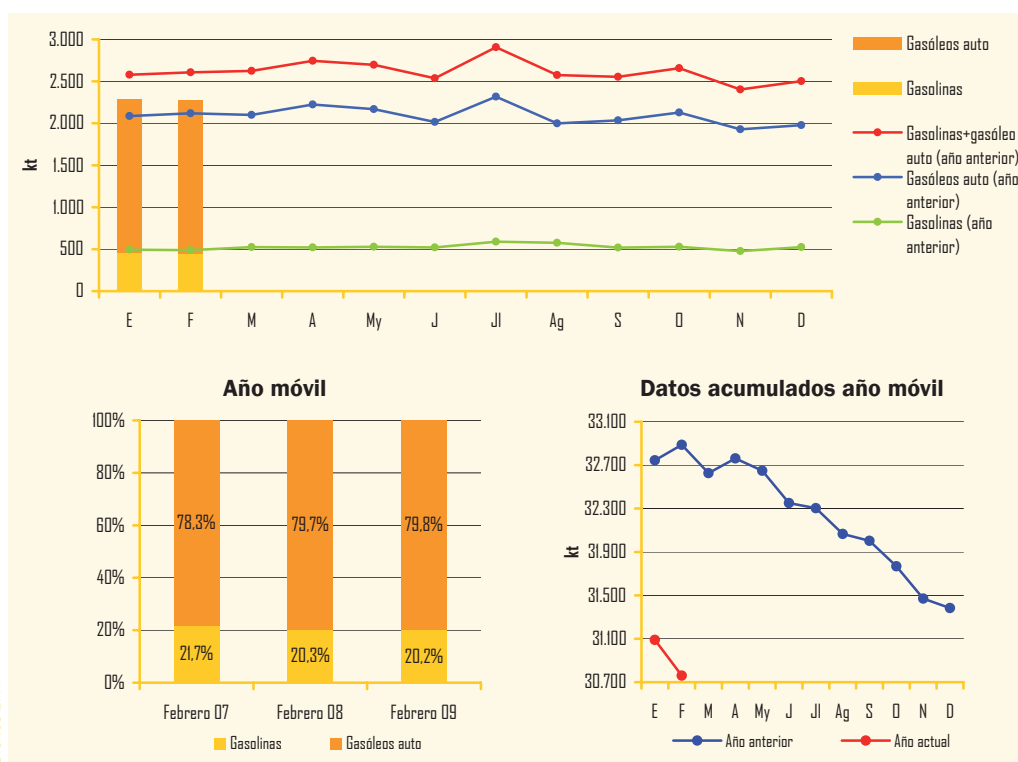


Gráfico 2.13

Gráfico 2.15

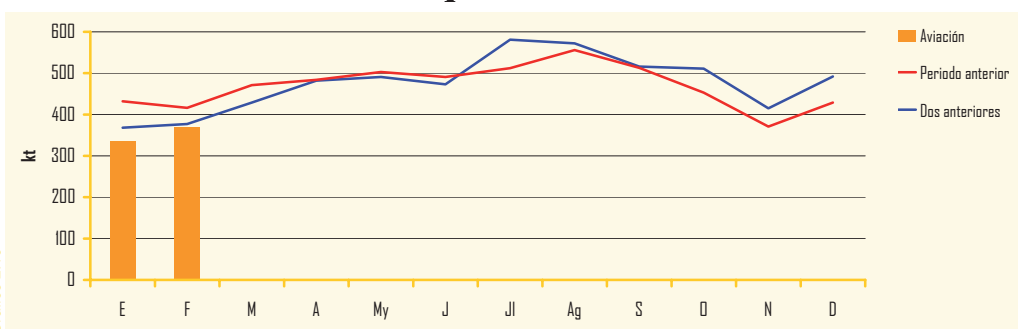
Querosenos

Consumo de querosenos

	Mes		Acumulado anual		Últimos doce meses		
	kt	Tv (%) (*)	kt	Tv (%) (*)	kt	Tv (%) (*)	Estructura (%)
Aviación	368	-11,6	703	-17,2	5.484	-5,6	99,98
Otros	-	-	-	-	1	-13,9	0,02
Total	368	-11,6	703	-17,2	5.485	-5,6	100,00

(*) Tasas de variación con respecto al mismo período del año anterior

Evolución del consumo de querosenos



Continúa en febrero el descenso en el consumo de querosenos que ha sido del 11,6%, alcanzando un consumo total de 368 kt. En el año móvil, la demanda de querosenos se sitúa 5,49 millones de toneladas, un 5,6% menos que en el año móvil anterior. Esta disminución, es consecuencia de la fuerte caída que está experimentando el transporte aéreo interior, por menor actividad y por efecto de sustitución de la alta velocidad ferroviaria, y se refleja en los indicadores de la actividad del sector del transporte.

Gráfico 2.14

Gráfico 2.16

Tabla 2.7

Fuelóleos y otros productos

El consumo de fuelóleos en febrero ascendió a 886 kt, con un descenso del 2,1%. Un mes más, continúa disminuyendo la demanda del fuelóleo BIA mientras crece el consumo del resto de fuelóleos.

En el año móvil, el consumo de fuelóleos alcanza 11,69 millones de toneladas con un descenso del 0,3% con respecto al año móvil anterior, y representa el 16,3% del consumo total de productos.

Consumo de fuelóleos

	Mes		Acumulado anual		Últimos doce meses		
	kt	Tv (%) (*)	kt	Tv (%) (*)	kt	Tv (%) (*)	Estructura (%)
BIA	302	-15,4	618	-11,6	3.719	-6,4	31,8
Otros fuelóleos	585	6,5	1.279	11,4	7.968	2,8	68,2
Total fuelóleos(**)	886	-2,1	1.897	2,7	11.687	-0,3	100,0

(*) Tasas de variación con respecto al mismo período del año anterior.
 (**) Incluye bunkers para la navegación marítima internacional.

Tabla 2.8

Evolución del consumo de fuelóleos

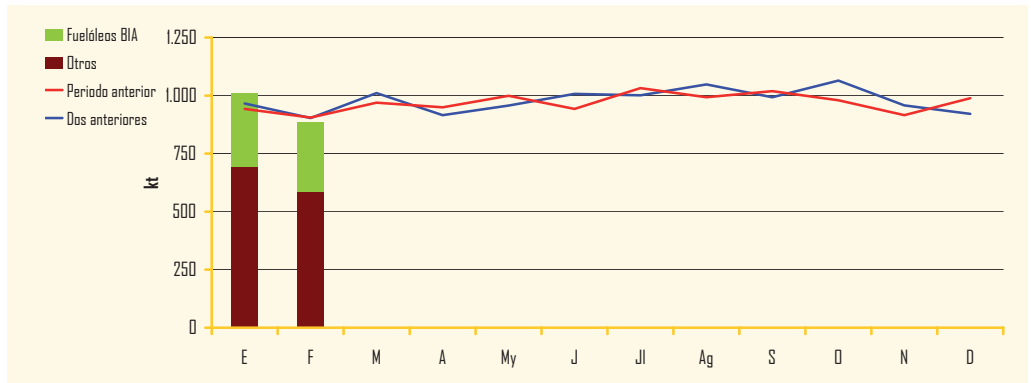


Gráfico 2.17

La demanda del resto de productos asciende a 758 kt, disminuyendo el 5,2% con respecto a febrero de 2008. Continúa el descenso del consumo de lubricantes, el 21,7% en el mes, y el de los asfaltos que es del 13,7%. En el año móvil, el descenso de la demanda de este grupo de productos es del 4,5%. Esta debilidad, se explica por la disminución de la actividad industrial y de la economía en general.

Consumo de otros productos

	Mes		Acumulado anual		Últimos doce meses		
	kt	Tv (%) (*)	kt	Tv (%) (*)	kt	Tv (%) (*)	Estructura (%)
Lubricantes	35	-21,7	70	-25,1	457	-17,5	4,0
Asfaltos	132	-13,7	240	-16,3	2.275	-6,4	19,8
Coque	307	-2,5	678	-2,3	4.422	-1,8	38,5
Otros(**)	284	-1,0	714	-4,3	4.337	-4,6	37,7
Total otros productos	758	-5,2	1.702	-6,5	11.491	-4,5	100,0

(*) Tasas de variación con respecto al mismo período del año anterior.
 (**) Incluye naftas, condensados, parafinas, disolventes y otros.

Tabla 2.9

Evolución del consumo de otros productos

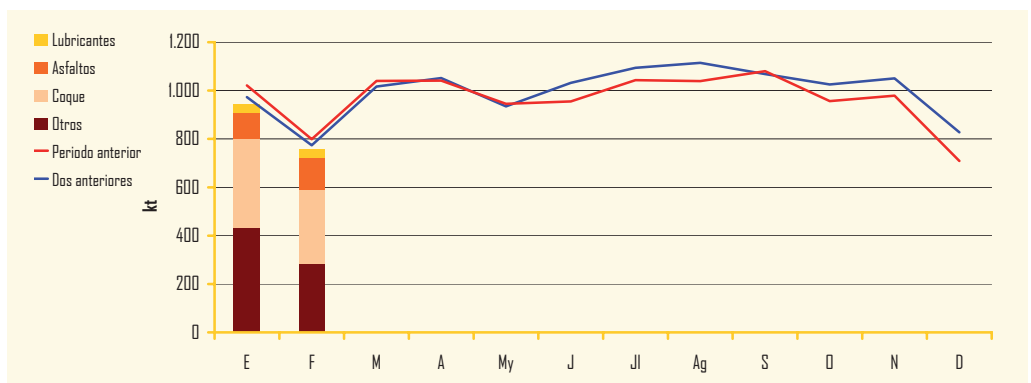


Gráfico 2.18

Consumo de gasolinas y gasóleos por Comunidades Autónomas (kt)

	Mes actual							Últimos doce meses						
	Gasolinas			Gasóleos				Gasolinas			Gasóleos			
	95 I.O.	98 I.O.	Subtotal	A(*)	B	C	Subtotal	95 I.O.	98 I.O.	Subtotal	A(*)	B	C	Subtotal
Andalucía	67	4	71	286	65	22	373	912	67	979	3.859	860	186	4.905
Aragón	11	1	12	68	30	20	118	165	15	180	932	319	142	1.393
Asturias	8	1	9	39	13	9	60	112	14	126	518	155	74	747
Baleares	14	1	15	27	6	27	60	214	23	238	409	73	445	928
Canarias	27	15	41	52	-	13	65	347	203	550	708	-	162	869
Cantabria	5	-	5	24	8	2	33	69	7	76	329	82	12	423
Castilla y León	23	2	25	149	77	35	261	351	34	385	2.113	842	267	3.222
Castilla la Mancha	16	1	18	104	66	20	191	241	21	262	1.467	660	150	2.277
Cataluña	64	7	72	286	78	33	396	893	109	1.001	3.659	781	282	4.722
Ceuta	1	-	1	2	-	-	2	9	1	11	22	-	-	22
C. Valenciana	43	3	47	186	37	14	236	614	50	663	2.480	436	129	3.046
Extremadura	10	1	10	49	13	4	67	140	8	148	668	168	32	868
Galicia	22	2	24	114	47	34	195	310	30	341	1.537	575	287	2.399
La Rioja	2	-	2	13	6	5	24	32	3	36	176	60	35	271
Madrid	48	4	53	177	29	58	263	645	59	704	2.326	284	415	3.025
Melilla	1	-	1	1	-	-	1	7	-	7	15	-	-	15
Murcia	11	1	12	76	20	3	99	160	15	175	997	209	26	1.233
Navarra	6	-	6	48	12	7	67	83	6	89	617	126	48	792
País Vasco	17	2	19	116	24	14	154	219	23	242	1.460	248	101	1.808
Totales	398	47	445	1.815	532	319	2.666	5.524	688	6.213	24.293	5.879	2.792	32.964

Tabla 2.10

(*) No incluye otros gasóleos de automoción.

Gasolinas (%)

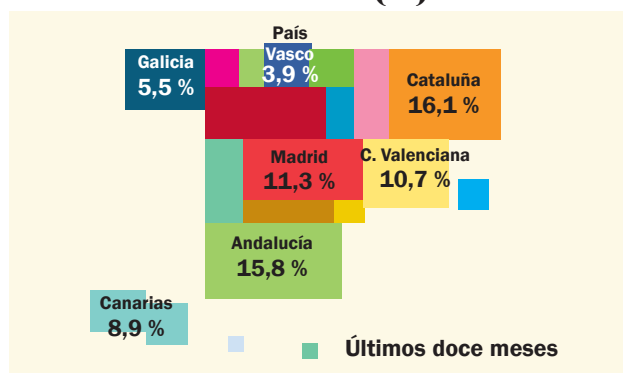


Gráfico 2.19

Gasóleos (%)

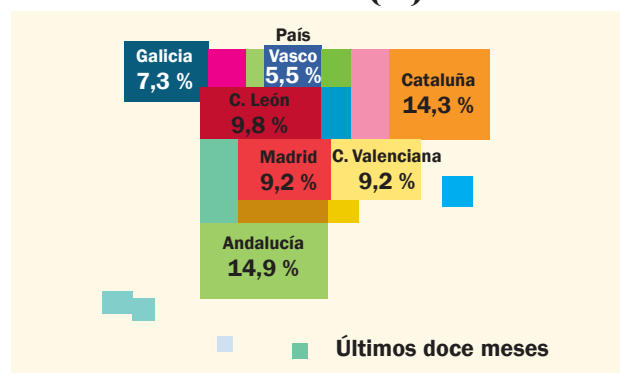
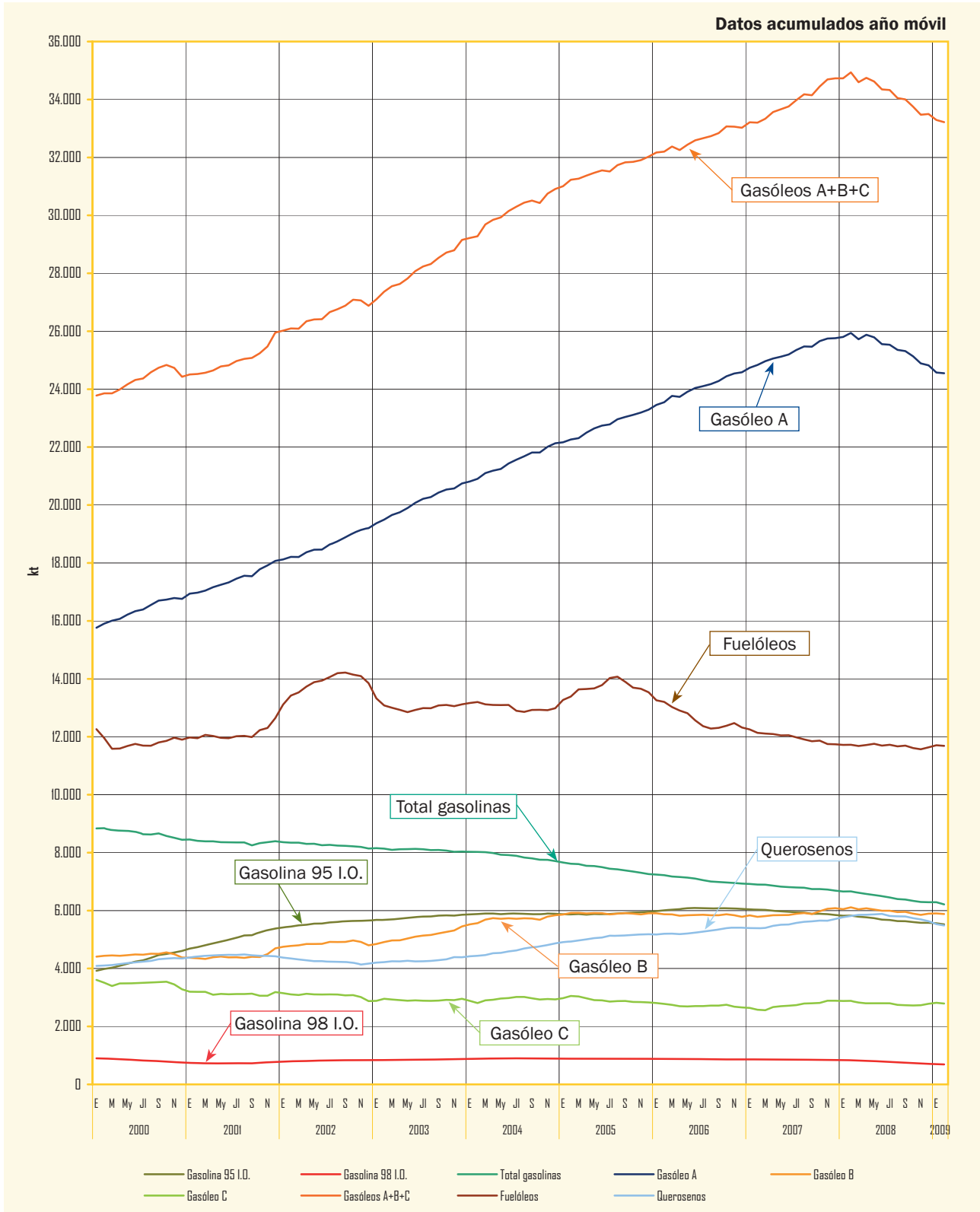


Gráfico 2.20

Evolución de las ventas de productos petrolíferos



Consumo de gas natural

	Mes		Acumulado anual		Últimos doce meses		
	GWh	Tv (%) (*)	GWh	Tv (%) (*)	GWh	Tv (%) (*)	Estructura (%)
Consumo convencional	23.649	-9,7	50.752	-7,8	259.833	-3,0	59,7
Generación eléctrica	9.599	-42,3	22.351	-33,1	175.510	14,6	40,3
GNL de consumo directo (**)	716	1,5	1.435	-2,5	8.391	-0,2	1,9
TOTAL	33.247	-22,4	73.103	-17,4	435.343	3,4	100,0

Tabla 3.1

(*) Tasas de variación con respecto al mismo período del año anterior.

(**) GNL de consumo directo incluido en consumo convencional del mercado liberalizado.

La demanda de gas natural del mercado español ha totalizado 33.247 GWh, con un descenso del 22,4% con respecto al mismo mes de 2008. Esta situación, es consecuencia, en parte, de la buena situación hidrológica que atraviesan la mayor parte de las cuencas del país; motivo por el que la demanda de gas natural para generación eléctrica está experimentando caídas, el 42,3% en febrero. Los fuertes incrementos de la demanda de gas natural habidos hasta el mes de noviembre pasado, motiva que el año móvil registre un crecimiento positivo del 3,4%. El consumo de gas natural para generación eléctrica crece un 14,6% y representa el 40,3% del total en la estructura de la demanda.

Consumo de gas natural por grupos (GWh)

Mes	Grupo 1 (*)	Grupo 2	Grupo 3	GNL	Total
	(Presión >60 bares)	(Presión >4 bares ≤60 bares)	(Presión ≤4 bares)	Consumo directo	General
Mes	11.725	11.489	9.317	716	33.247
Acumulado anual	27.203	23.342	21.123	1.435	73.103
Últimos doce meses	207.577	154.319	65.056	8.391	435.343

Tabla 3.2

(*) Includido gas natural para materia prima.

Evolución del consumo de gas natural

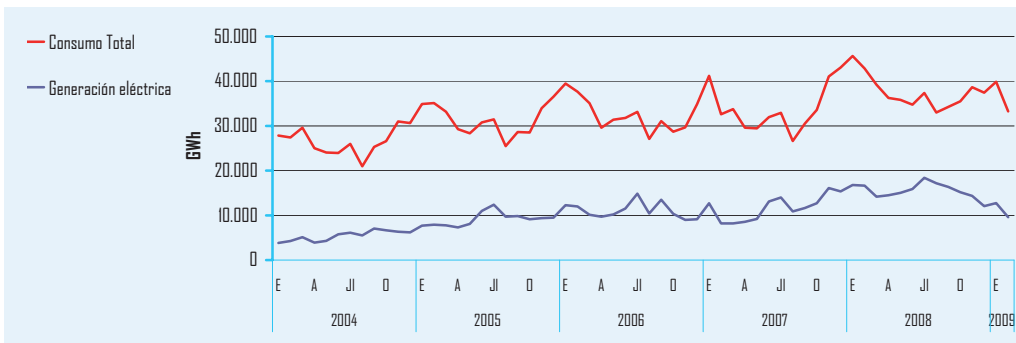


Gráfico 3.1

Consumo por grupos (Últimos doce meses)

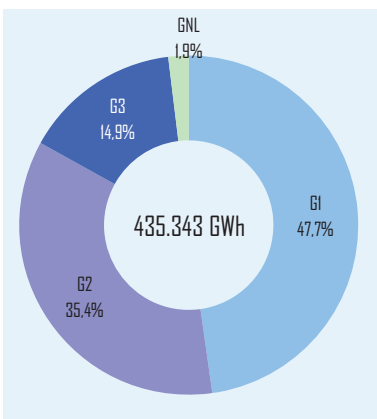


Gráfico 3.2

Consumo de gas natural (Últimos doce meses)

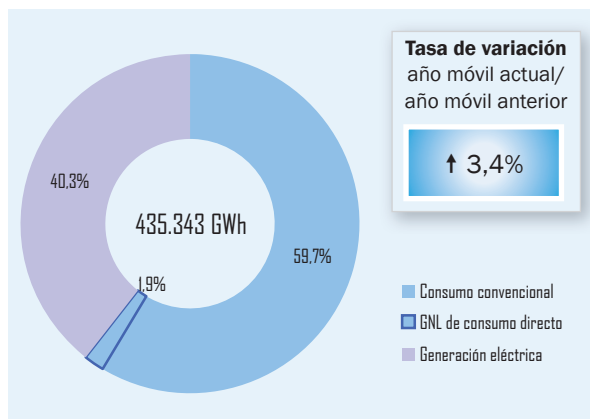


Gráfico 3.3

Evolución del consumo de gas natural

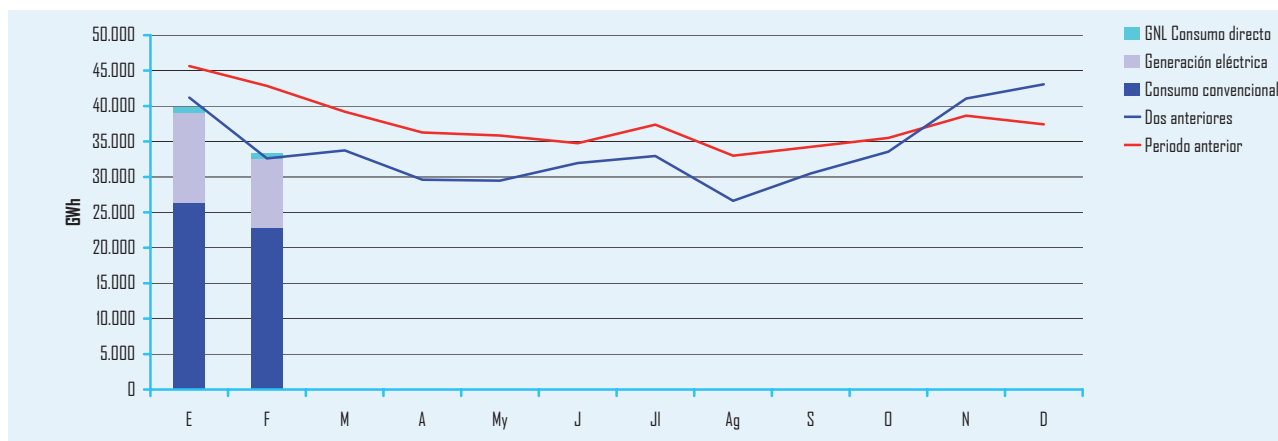


Gráfico 3.4

Consumos de gas natural por Comunidades Autónomas (GWh)

Comunidad	Mes				Acumulado anual				Últimos doce meses					Estructura (%)
	Grupo 1	Grupo 2	Grupo 3	Total	Grupo 1	Grupo 2	Grupo 3	Total	Grupo 1	Grupo 2	Grupo 3	Total		
Andalucía	3.449	580	226	4.255	7.714	1.278	525	9.517	61.560	8.791	1.950	72.301	16,9	
Aragón	832	606	397	1.835	1.801	1.252	841	3.894	15.121	8.072	2.476	25.669	6,0	
Asturias	15	246	266	527	151	513	542	1.206	1.816	3.307	1.801	6.924	1,6	
Cantabria	371	168	147	686	869	338	324	1.531	4.757	2.230	1.125	8.112	1,9	
Castilla y León	334	963	864	2.161	920	1.917	2.011	4.847	4.941	10.992	6.315	22.248	5,2	
Castilla La Mancha	754	381	286	1.421	1.539	774	672	2.985	10.087	5.873	1.989	17.949	4,2	
Cataluña	440	3.730	2.321	6.490	1.004	7.602	5.406	14.011	12.581	47.489	16.903	76.973	18,0	
Comunidad Valenciana	1.342	1.531	391	3.264	3.654	2.952	895	7.501	24.070	22.581	2.866	49.518	11,6	
Extremadura	101	50	80	231	516	122	172	811	3.300	987	613	4.901	1,1	
Galicia	-	352	210	562	214	740	473	1.427	6.352	5.210	1.613	13.176	3,1	
La Rioja	312	50	136	498	698	98	318	1.114	6.428	708	1.002	8.138	1,9	
Madrid	207	471	2.814	3.492	448	1.017	6.545	8.010	2.719	5.995	19.185	27.898	6,5	
Murcia	2.392	161	59	2.613	4.949	361	134	5.444	34.146	2.455	486	37.087	8,7	
Navarra	123	391	298	812	510	720	688	1.918	7.578	4.906	2.203	14.687	3,4	
País Vasco	1.054	1.810	821	3.684	2.218	3.659	1.576	7.452	12.121	24.722	4.528	41.371	9,7	
Total	11.725	11.489	9.317	32.531	27.203	23.342	21.123	71.668	207.577	154.319	65.056	426.952	100,0	

Tabla 3.3

Nota: GNL consumo directo no incluido.

Debido a desajustes en la información remitida pueden encontrarse pequeñas diferencias entre los datos de consumos desglosados por escalones de presión y los desglosados por comunidades autónomas.

Balance de producción y consumo de gas natural (GWh)

Entradas		Salidas	
Entradas de gas natural	33.075	Salidas de gas natural	1.623
Producción interior de gas	15	Exportaciones	300
Importaciones GNL	23.743	Tránsitos de salida	1.323
Importaciones GN	7.990		
Tránsitos de entrada	1.327		
Variación de existencias	1.299	Salidas a distribución y consumo	33.247
		Consumo convencional	22.932
		Generación eléctrica	9.599
		GNL consumo directo	716
		Pérdidas y diferencias	-496
Total	34.374	Total	34.374

Tabla 3.4

Balance de gas natural

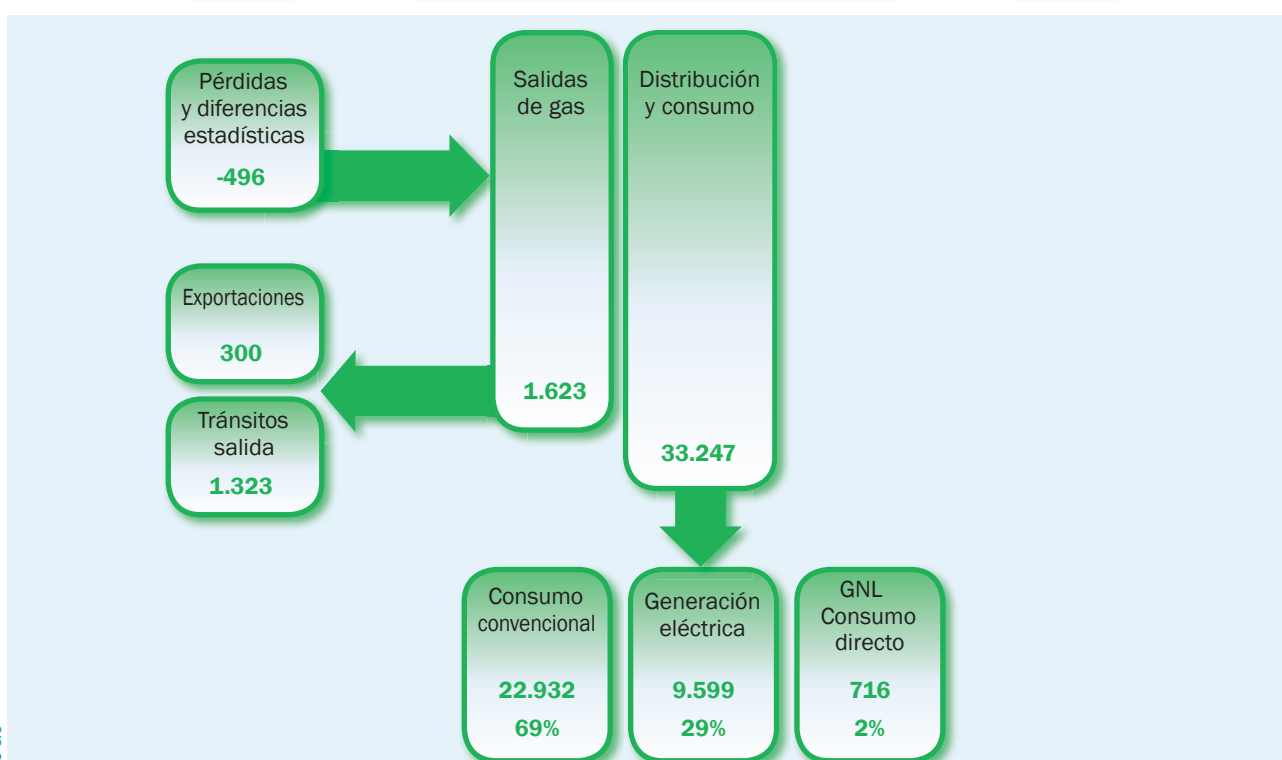


Gráfico 3.5

Datos de los cuestionarios de gas natural (Resolución D.G. de P.E. y M. de 15 de julio de 2002)

Importaciones de crudo

En febrero, las refinerías españolas importaron un total de 4.851 kt de crudos de petróleo, con un incremento del 8,8% con respecto al mismo mes de 2008 y 163 kt más que las importaciones habidas en el pasado mes de enero. Se mantienen los crecimientos de las importaciones procedentes de los países de la OPEP, un 55,2%.

Las importaciones de crudo en el año móvil, se elevan a 58,42 millones de toneladas, un 1,4% más que en el año móvil anterior; las importaciones procedentes de la OPEP se han incrementado un 21,4% y representan el 55,4% del total con una fuerte diversificación entre sus miembros.

En los doce últimos meses, las importaciones procedentes de Rusia disminuyen un 33,9%, aunque aún continúa como el principal suministrador.

Importaciones por países y áreas económicas

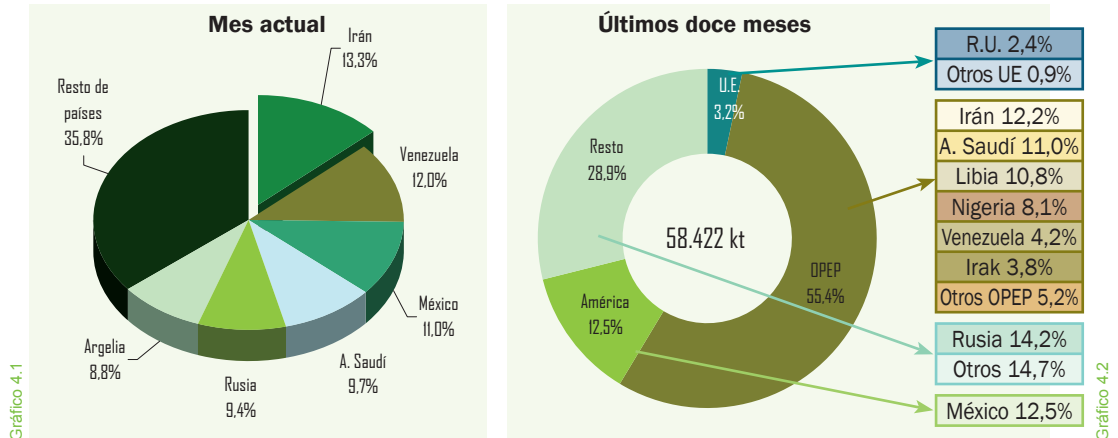


Gráfico 4.1

Gráfico 4.2

Evolución de las importaciones por áreas geográficas

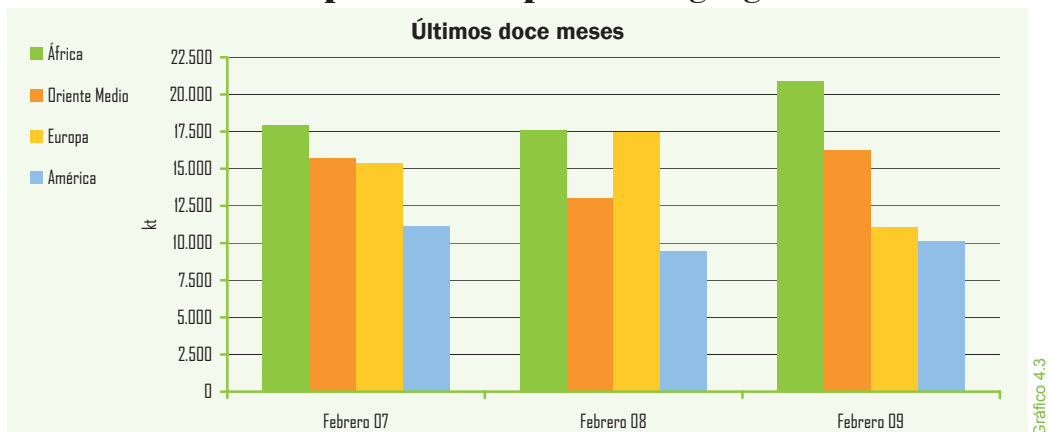


Gráfico 4.3

Importaciones por países y zonas económicas

Crudo	Mes		Acumulado anual		Últimos doce meses		
	kt	Tv (%) (*)	kt	Tv (%) (*)	kt	Tv (%) (*)	Estructura (%)
OPEP	3.322	55,2	6.098	42,2	32.347	21,4	55,4
Irán	643	53,1	1.136	36,7	7.108	56,7	12,2
A. Saudí	471	-1,7	1.002	2,1	6.418	13,2	11,0
Libia	401	-12,4	1.129	46,2	6.314	28,1	10,8
Nigeria	386	2,4	640	-31,6	4.749	-8,1	8,1
Irak	277	103,7	684	146,9	2.241	-12,4	3,8
Otros	1.144	322,1	1.507	206,9	5.517	45,8	9,4
Rusia	455	-56,7	1.476	-24,9	8.321	-33,9	14,2
México	534	-26,6	956	-31,3	7.275	-1,5	12,5
U. Europea	240	189	318	-57,5	1.891	-39,5	3,2
Otros países	300	-34,5	691	-43,9	8.588	9,0	14,7
Total	4.851	8,8	9.539	-0,9	58.422	1,4	100,0

(*) Tasas de variación con respecto al mismo periodo del año anterior

Tabla 4.1

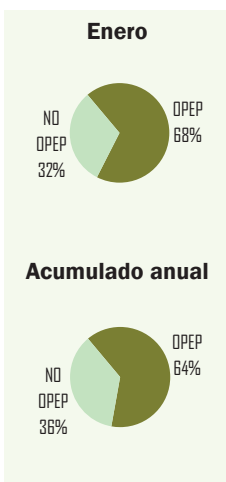


Gráfico 4.4

Crudos y productos petrolíferos

Coste CIF del crudo importado en España

	Mes		Media acumulado anual		Media últimos doce meses	
	€/Bbl	Tv (%) (*)	€/Bbl	Tv (%) (*)	€/Bbl	Tv (%) (*)
Coste CIF	33,07	-47,4	32,30	-48,1	59,03	9,1

Tabla 4.2

(*) Tasas de variación con respecto al mismo periodo del año anterior

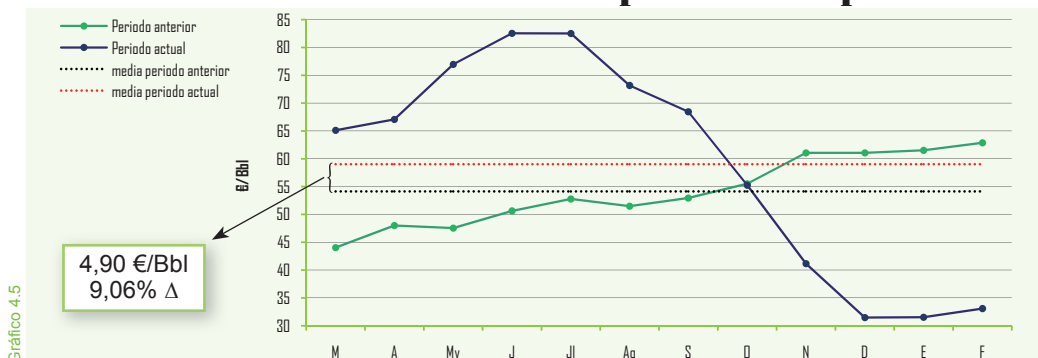
Cotización \$/€

	Mes		Acumulado anual		Últimos doce meses	
	\$/€	Tv (%) (*)	\$/€	Tv (%) (*)	\$/€	Tv (%) (*)
Media	1,2785	-13,31	1,3017	-11,64	1,4430	3,17

Tabla 4.3

(*) Tasas de variación con respecto al mismo periodo del año anterior

Evolución del coste CIF del crudo importado en España



El coste medio CIF del crudo importado en febrero, que incluye el coste del crudo, se ha situado en 33,07 €/Bbl, un 47,4% menos que en febrero del pasado año y ligeramente más elevado que en enero. En el año móvil, la media del coste CIF del crudo importado se ha situado en 59,03 €/Bbl, un 9,1% superior al del año móvil anterior.

Continúa la reducción del coste CIF del crudo importado que tiene su efecto en la disminución del déficit de la balanza energética y comercial.

En febrero, la tasa media de cambio del euro con respecto al dólar se sitúa en 1,2785 \$/€, un 13,31% más baja que en el mismo mes del pasado año; en los doce últimos meses, el incremento de la tasa de cambio es del 3,17%.

Factura petrolera €a mes de: diciembre 2008

	Mes	Acumulado anual	Últimos doce meses
Pagos compra de crudo	1.489	28.134	28.134
a la OPEP(%)	57,4	56,1	56,1
resto países(%)	42,6	43,9	43,9

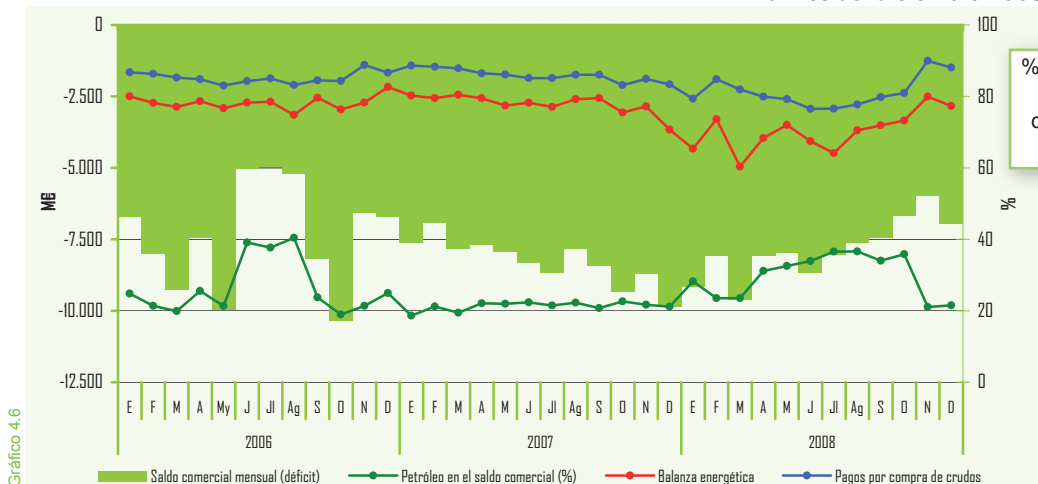
Tabla 4.4

En esta tabla se pueden consultar los pagos al exterior por compra de crudos durante el mes de diciembre pasado (últimos datos disponibles) según el avance de datos de la Dirección General de Aduanas.

En el gráfico adjunto, se representa el déficit comercial, la balanza energética, así como el peso que el petróleo tiene en la balanza comercial.

Saldo de la balanza comercial y energética (M€)

a mes de: diciembre 2008



Nota: Arancel de Aduanas. Capítulo 27 (Combustibles minerales, aceites minerales y productos de su destilación; materias bituminosas; ceras minerales). Datos provisionales

El saldo neto importador de la balanza comercial de productos petrolíferos en febrero, asciende a 1,37 millones de toneladas. Las importaciones mantuvieron la tendencia de caídas continuadas, el 2,9% en febrero. Las exportaciones crecen el 14,3%, continuando la tendencia positiva de los últimos meses.

En los doce últimos meses, las importaciones descienden el 15,4%. Por su parte, las exportaciones mantienen una actividad más positiva, lo que permite un crecimiento del 0,6%. Del total de las exportaciones, las gasolinas con 3,53 millones de toneladas, representan el 33,5% y los fuelóleos con 2,44 millones de toneladas, el 23,1%.

Importaciones de productos petrolíferos

	Mes		Acumulado anual		Últimos doce meses		
	kt	Tv (%) (*)	kt	Tv (%) (*)	kt	Tv (%) (*)	Estructura (%)
GLP´s	112	-20,0	225	-18,5	919	-12,5	3,5
Gasolinas	28	-20,0	55	-39,6	450	-39,3	1,7
Querosenos	192	-3,5	289	-28,1	2.472	3,1	9,5
Gasóleos	1.044	-8,2	2.130	-13,9	11.922	-16,4	45,8
Fuelóleos	286	-15,1	517	-19,6	3.355	-2,5	12,9
Otros productos	622	23,4	1.144	0,3	6.899	-22,1	26,5
Total	2.284	-2,9	4.360	-13,3	26.017	-15,4	100,0

(*) Tasas de variación con respecto al mismo periodo del año anterior

Tabla 4.5

Exportaciones de productos petrolíferos

	Mes		Acumulado anual		Últimos doce meses		
	kt	Tv (%) (*)	kt	Tv (%) (*)	kt	Tv (%) (*)	Estructura (%)
GLP´s	17	-52,8	42	-31,1	284	-2,1	2,7
Gasolinas	279	19,7	733	43,4	3.534	14,2	33,5
Querosenos	2	-77,8	5	-91,7	88	-61,4	0,8
Gasóleos	43	-44,9	110	-30,4	955	5,2	9,0
Fuelóleos	189	6,2	343	-7,5	2.435	-13,1	23,1
Otros productos	383	44,5	736	53,7	3.264	2,8	30,9
Total	913	14,3	1.969	20,1	10.560	0,6	100,0

(*) Tasas de variación con respecto al mismo periodo del año anterior

Tabla 4.6

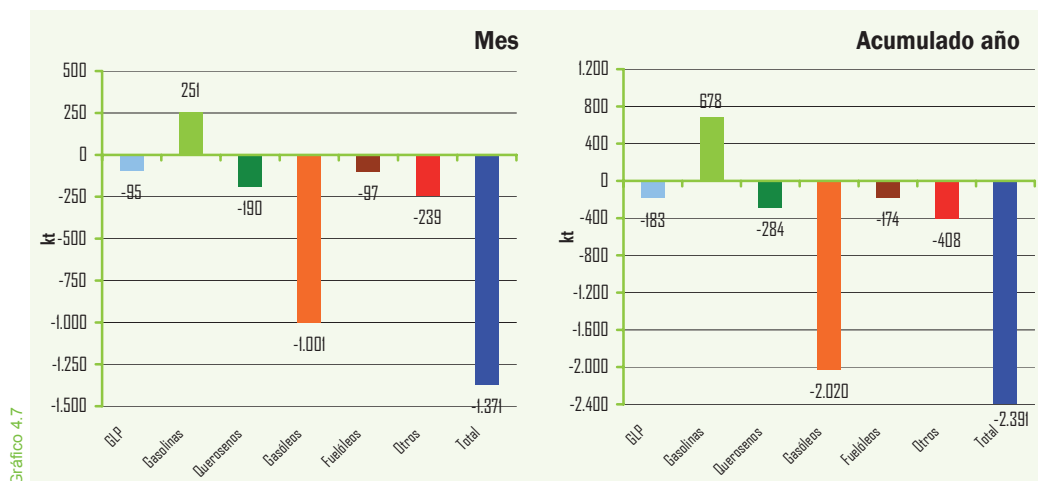
Saldo físico del comercio de productos petrolíferos

	Últimos doce meses			
	Importaciones (kt)	Exportaciones (kt)	Saldo físico (kt)	Grado de cobertura (*)
GLP	919	284	-635	31,97
Gasolinas	450	3.534	3.084	-49,57
Querosenos	2.472	88	-2.384	43,47
Gasóleos	11.922	955	-10.967	31,55
Fuelóleos	3.355	2.435	-920	7,87
Otros	6.899	3.264	-3.635	31,63
Total	26.017	10.560	-15.457	21,58

(*) Parte del consumo que es cubierto por las importaciones netas

Tabla 4.7

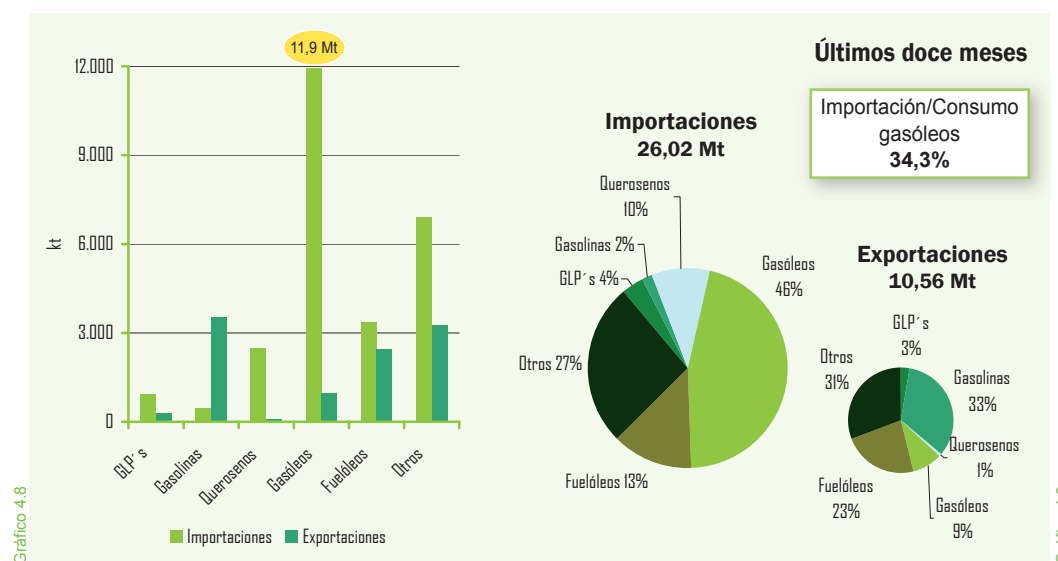
Saldo físico del comercio exterior de productos petrolíferos



El saldo neto importador de productos petrolíferos en los doce últimos meses, se eleva a 15,46 millones de toneladas; el ratio de importaciones netas de productos petrolíferos con respecto al consumo total, se sitúa en el 21,6%, disminuyendo de forma continuada en los últimos meses.

En el caso de los gasóleos, el saldo neto importador del comercio exterior en los últimos doce meses es de 10,97 millones de toneladas y equivale al 31,6% del consumo total.

Comercio exterior de productos petrolíferos



Saldo de la balanza energética €

a mes de: diciembre 2008

	Mes		Acumulado anual		Últimos doce meses	
	M€	Tv (%) (*)	M€	Tv (%) (*)	M€	Tv (%) (*)
Ingresos por exportaciones	791	-5,5	12.087	43,5	12.087	43,5
Pagos por importaciones	3.626	-19,4	56.563	36,0	56.563	36,0
Saldo	-2.835	-22,6	-44.476	34,0	-44.476	34,0
Grado de cobertura (%)	21,8	-	21,4	-	21,4	-

(*) Tasas de variación con respecto al mismo periodo del año anterior
Nota: Arancel de Aduanas. Capítulo 27.

Gas natural

En febrero, las importaciones de gas natural han sufrido un descenso del 17,5%, con respecto al mismo mes del año anterior y totalizando 31.733 GWh. Este descenso, viene propiciado por dos factores fundamentalmente: por un lado, la buena situación hidrológica que ha caracterizado la climatología de amplias zonas de la Península, y por otra, la caída de actividad de la economía que se profundiza en los últimos meses.

En el año móvil, las importaciones han alcanzado los 445.060 GWh, un 6,1% más que en el año móvil anterior.

Argelia es el principal suministrador con un 33,1% del total, con una disminución del 3,9% con respecto al año móvil anterior. Otros importantes suministradores son Nigeria, Trinidad y Tobago, Egipto y Noruega. Se mejora sensiblemente la seguridad en el abastecimiento y se multiplican las fuentes de suministro, evitando la excesiva dependencia de algún suministrador.

Importaciones por países y áreas geográficas

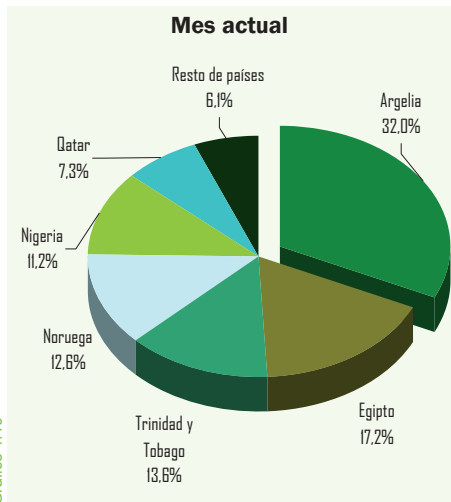


Gráfico 4.10

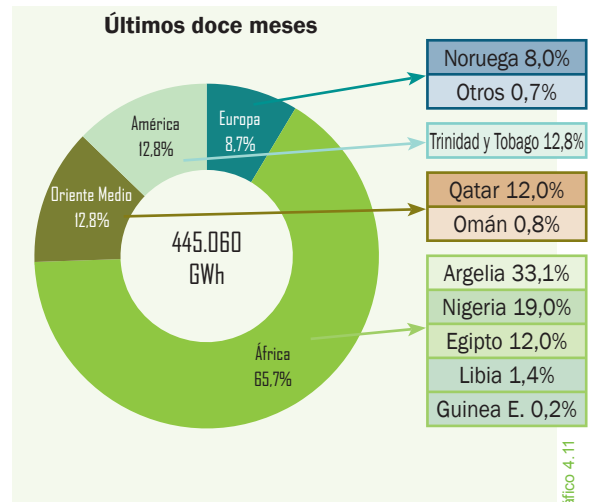


Gráfico 4.11

Importaciones de gas natural por países

	Mes		Acumulado anual		Últimos doce meses		Estructura (%)
	GWh	Tv (%) (*)	GWh	Tv (%) (*)	GWh	Tv (%) (*)	
Argelia	10.155	-27,3	20.689	-27,3	147.099	-3,9	33,1
GN	5.945	-41,1	13.949	-31,1	97.355	-6,6	21,9
GNL	4.209	8,2	6.740	-17,6	49.743	1,7	11,2
Nigeria	3.569	-56,5	7.608	-55,6	84.535	-15,0	19,0
Trinidad y Tobago	4.316	-1,0	11.180	4,3	57.136	89,7	12,8
Egipto	5.447	19,2	12.747	49,0	53.355	16,6	12,0
Qatar	2.321	-48,6	6.268	-34,4	53.306	-1,5	12,0
Noruega	3.994	108,9	6.920	88,0	35.517	37,7	8,0
Libia	730	49,8	1.459	20,1	6.334	-25,6	1,4
Omán	988	-	1.795	-	3.710	289,4	0,8
Guinea Ecuatorial	-	-	-	-	945	-	0,2
Otros	213	-53,6	213	-90,3	3.123	99,4	0,7
Total	31.733	-17,5	68.880	-15,5	445.060	6,1	100,0

(*) Tasas de variación con respecto al mismo período del año anterior

Tabla 4.9

Factura de gas natural (M€)

a mes de: diciembre 2008

	Mes	Acumulado anual	Últimos doce meses
Pagos compra de gas natural	1.253	10.574	10.574
Argelia (%)	31,2	39,5	39,5
Nigeria (%)	16,2	18,6	18,6
Qatar (%)	12,6	12,1	12,1
Egipto (%)	8,6	10,8	10,8
Trinidad Tobago (%)	12,8	10,0	10,0
Noruega (%)	14,6	6,6	6,6
Otros (%)	4,0	2,4	2,4

Nota: Arancel Aduanas. Capítulo 27

Tabla 4.10

Producción interior de crudo

	Mes		Acumulado anual		Últimos doce meses	
	kt	Tv (%) (*)	kt	Tv (%) (*)	kt	Tv (%) (*)
Ayoluengo	1	55,7	2	80,5	7	21,2
Boquerón	1	-43,9	3	-44,8	25	-23,1
Casablanca	4	-39,0	9	-37,2	70	-18,8
Rodaballo	1	-11,1	3	-10,3	18	-11,0
Total	8	-31,8	17	-30,2	120	-17,0

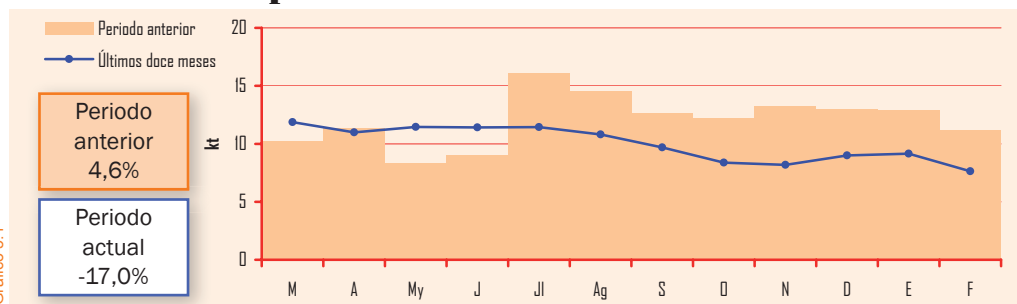
(*) Tasas de variación con respecto al mismo periodo del año anterior

De nuevo en febrero la producción de crudos, vuelve a caer con respecto al mismo mes del año anterior. La producción interior de petróleo crudo en España disminuye en el mes el 31,8%, alcanzando las 8 kt. En los últimos doce meses, la producción interior de crudo ha sido de 120 kt, un 17,0% menos que en el año móvil anterior, y tan sólo cubrió el 0,17% de las necesidades.

La producción interior de gas natural en el mes fue de 15 GWh, con una caída del 8,8% con respecto al mes de febrero de 2008.

La producción interior de gas natural -prácticamente testimonial- tan sólo representó en el año móvil el 0,04% del total de las necesidades.

Evolución de la producción interior de crudo

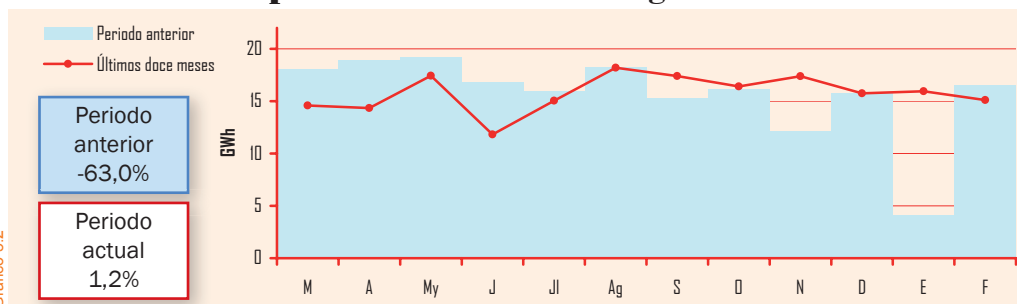


Producción interior de gas natural

	Mes		Acumulado anual		Últimos doce meses	
	GWh	Tv (%) (*)	GWh	Tv (%) (*)	GWh	Tv (%) (*)
El Romeral	12	-4,9	25	99,2	147	7,2
El Ruedo	2	0,2	4	-5,9	19	-6,9
Las Barreras	1	-36,9	3	-36,9	24	-19,7
Total	15	-8,8	31	50,0	189	1,2

(*) Tasas de variación con respecto al mismo periodo del año anterior

Evolución de la producción interior de gas natural



Grado de autoabastecimiento (%)

	Mes	Acumulado anual	Últimos doce meses
Crudo	0,14%	0,15%	0,17%
Gas natural	0,05%	0,04%	0,04%

Crudo y materia prima procesada

La cantidad de crudo y materias primas procesadas por la industria española de refino fue de 4,88 millones de toneladas, un 3,0% más que en el mismo mes de 2008. En el año móvil, se ha refinado un total de 61,38 millones de toneladas de crudos y materias primas, un 1,0% más que en año móvil anterior.

El grado de utilización de la capacidad de refino en España durante el mes de referencia ascendió al 93,8%, por encima del grado medio de utilización de la capacidad de refino en los doce últimos meses, que ha sido del 90,8%.

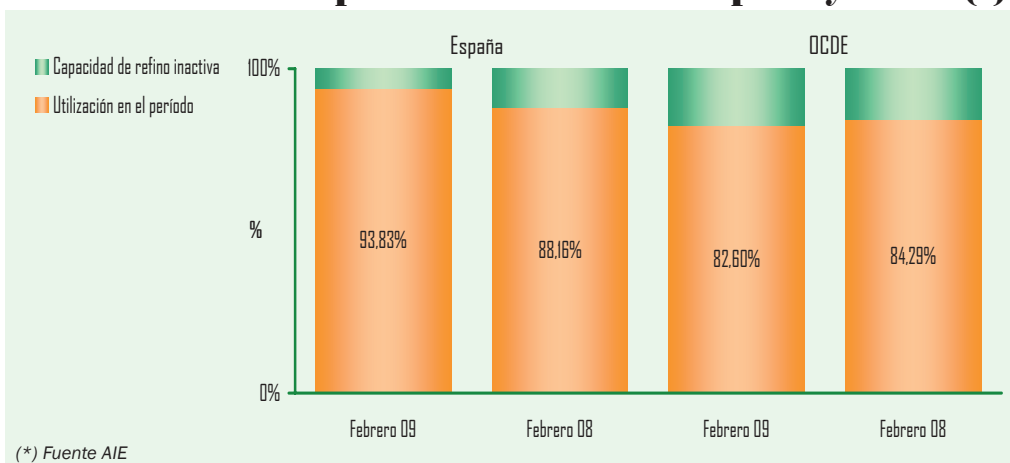
En los países de la OCDE la utilización media de la capacidad de refino en febrero, según los datos de la A.I.E., fue del 82,6%.

	Mes		Acumulado anual		Últimos doce meses	
	kt	Tv (%) (*)	kt	Tv (%) (*)	kt	Tv (%) (*)
Total	4.880	3,0	10.224	2,9	61.375	1,0

(*) Tasas de variación con respecto al mismo periodo del año anterior

Tabla 6.1

Utilización de la capacidad de refino en España y OCDE (*)



(*) Fuente AIE

Gráfico 6.1

Crudo y materia prima procesada Grado de utilización de la capacidad de refino

En este gráfico se aprecia la evolución de las cantidades de crudo y materia prima procesada en miles de toneladas, la evolución del grado de utilización de la capacidad de refino de la industria española y la media de su utilización, que para los últimos doce meses puede considerarse óptima y se sitúa en el 90,8%.

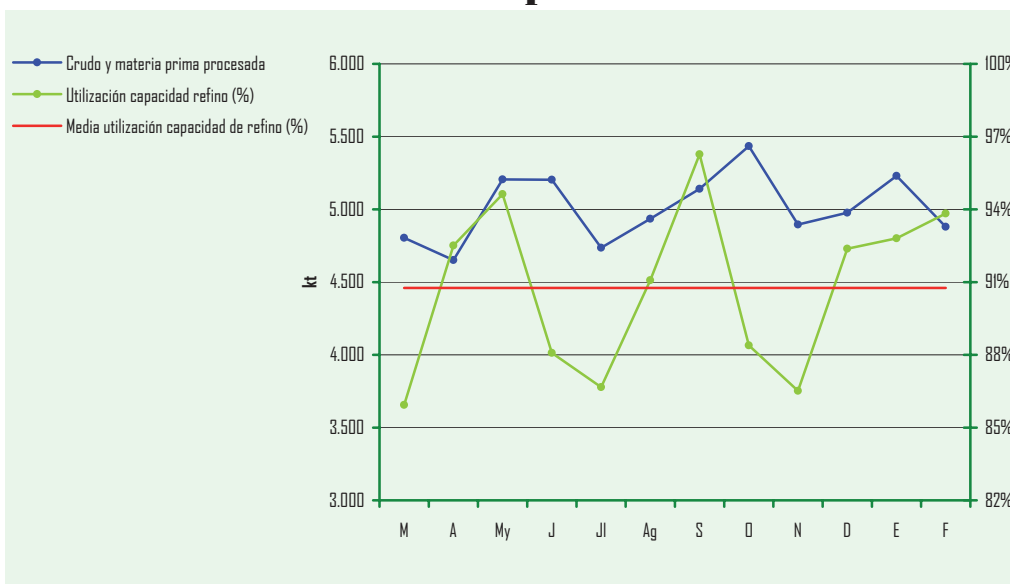


Gráfico 6.2

Stocks de crudo, materias primas y productos petrolíferos

	Enero-08		Diciembre-08		Enero-09		Tasa de variación (%)	
	kt	(%)	kt	(%)	kt	(%)	mes anterior	mes año anterior
Crudos y mat. primas	7.021	37,7	6.887	37,6	7.049	37,3	2,4	0,4
Productos petrolíferos	11.610	62,3	11.440	62,4	11.857	62,7	3,6	2,1
Total	18.631	100,0	18.327	100,0	18.906	100,0	3,2	1,5

Tabla 6.2

Al finalizar febrero, el nivel de stocks de crudo de petróleo, materias primas y productos petrolíferos, se situó en 18,91 millones de toneladas, un 1,5% más que en febrero de 2008 y el 3,2% superior al de finales de enero.

La estructura de los stocks, a finales del mes de referencia, está compuesta por un 37,3% de crudos y materias primas y un 62,7% de productos petrolíferos.

Evolución de los stocks



Gráfico 6.3

En este gráfico, se representa la evolución de los stocks, tanto en cantidad como en composición. Se observa como éstos han evolucionado en los últimos meses y se mantienen actualmente por encima de la media del periodo considerado.

Evolución stocks de crudo y productos petrolíferos OCDE (*)

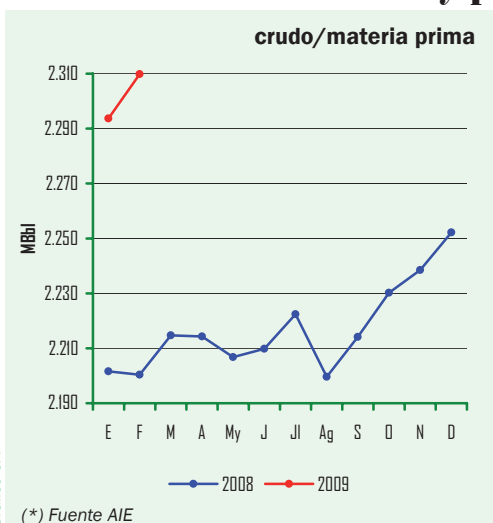


Gráfico 6.4

(*) Fuente AIE

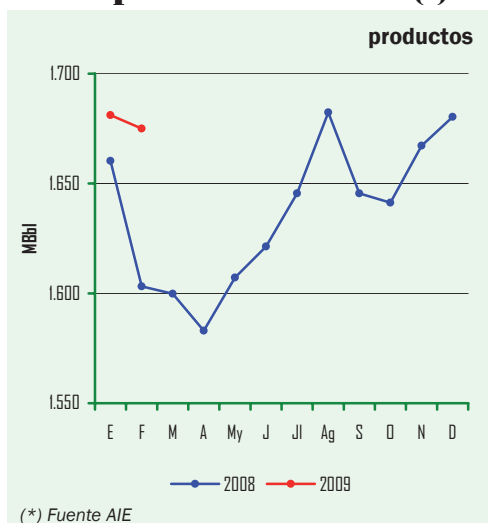


Gráfico 6.5

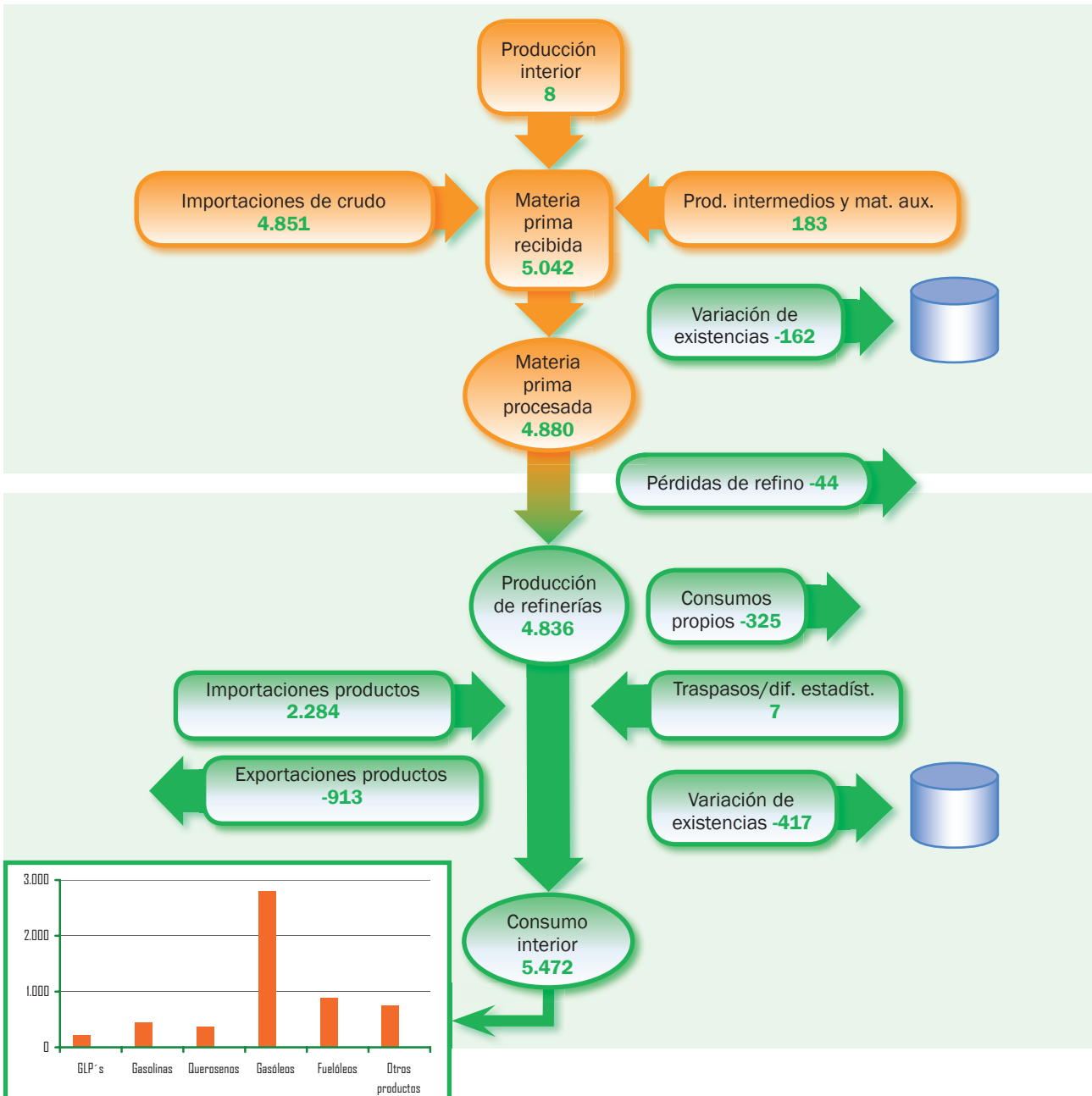
(*) Fuente AIE

En los gráficos de evolución de los stocks de crudos y productos petrolíferos en la OCDE, se puede apreciar que han mantenido altibajos a lo largo del año pasado, en los meses de enero y febrero de 2009, se han situado sensiblemente por encima de los del pasado año.

Balance mensual de producción y consumo de productos petrolíferos (kt)

Producción interior de crudo	8	Producción de refinерías	4.836
Importaciones de crudo	4.851	Consumos propios	-325
Productos intermedios y mat. aux.	183	Trasposos / dif. estadísticas	7
Variación de existencias de mat. primas	-162	Importaciones de productos petrolíferos	2.284
Materia prima procesada	4.880	Exportaciones de productos petrolíferos	-913
Pérdidas de refino	-44	Variación de existencias	-417
Producción de refinерías	4.836	Consumo interior de P. Petrolíferos	5.472

Tabla 6.3



Evolución de los precios de venta en España

PVP gasolina y gasóleo de automoción (c€/litro)

	Precio de venta al público			Tasa de variación (%)	
	Feb-08	Ene-09	Feb-09	mes anterior	mes año anterior
PVP Gasolina 95 I.O. (c€/litro)	110,56	86,08	90,91	5,6	-17,8
PVP Gasóleo automoción (c€/litro)	107,07	86,46	86,63	0,2	-19,1

Tabla 7.1

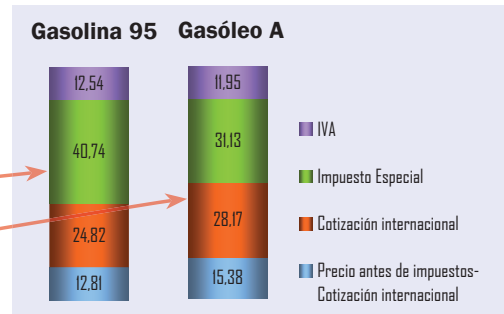


Gráfico 7.1

Evolución de precios de gasolina y gasóleo de automoción Valores actuales y deflactados según IPC interanual



Gráfico 7.2

En febrero, se produce un ligero repunte en los precios de los combustibles de automoción con respecto al pasado mes de enero, después de un semestre consecutivo de fuertes disminuciones de los precios medios de venta. No obstante, comparando los precios con febrero de 2008, los descensos son muy acusados. Este hecho, está teniendo una incidencia muy relevante en el comportamiento del IPC.

En este mes, el precio medio de la gasolina de 95 I.O. se ha incrementado el 5,6% y el del gasóleo el 0,2%. Este repunte de los precios, es consecuencia directa de la evolución de las cotizaciones internacionales de estos productos durante el período de referencia, así como de la evolución del cambio \$/€.

En este gráfico, se aprecia la evolución de los precios una vez descontada la inflación. Se observa que en términos reales las fluctuaciones de los precios son más atenuadas que en términos corrientes y que en la actualidad los precios se encuentran, en términos constantes, a niveles del año 2003.

En este gráfico se representa la evolución del precio de la bombona de butano de 12,5 kg. El precio de la botella de butano, que estaba fijado en 13,76 €/bombona desde el día 1 de julio de 2008, bajó el día 1 de enero de 2009 en 0,26 €/bombona, equivalente al 1,89%.

PVP máximo bombona de butano (12,5 kg)

Fecha	€/bombona	% Δ
1 Octubre 2006	11,77	-2,97
1 Enero 2007	11,78	0,08
1 Abril 2007	11,53	-2,12
5 Julio 2007	11,64	0,95
1 Octubre 2007	12,29	5,58
1 Enero 2008	12,94	5,29
1 Abril 2008	14,10	8,96
1 Julio 2008	13,76	-2,41
1 Enero 2009	13,50	-1,89

Tabla 7.2

Evolución precio bombona (12,5 kg)

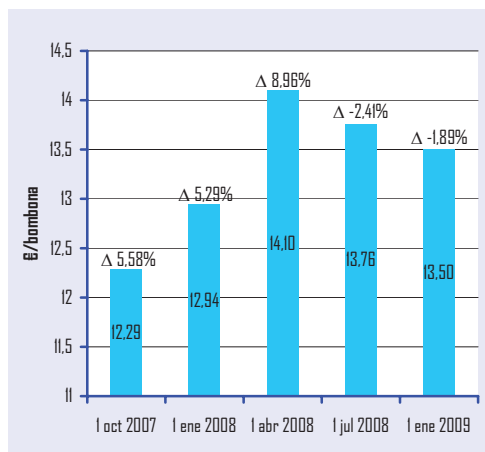


Gráfico 7.3

En esta tabla, así como en el gráfico adjunto que la representa, se aprecian las evoluciones de los precios de las tarifas tipo T1 y T2 para los consumidores domésticos y comerciales. Estas tarifas experimentaron variaciones a la baja el día 1 de enero de 2009: la tarifa T1 disminuyó respecto al precio establecido en octubre de 2008 el 3,8% y la tarifa T2 el 3,6%.

PVP máximo de gas natural doméstico/comercial (c€/kWh)

Fecha	Consumidor Tipo				
	Tarifa T1	% Δ	Tarifa T2	% Δ	
2007	1 Enero	6,8563	2,2	5,5174	2,2
	12 Abril	6,7116	-2,1	5,3728	-2,6
	12 Octubre	6,8729	2,4	5,5340	3,0
2008	1 Enero	7,2116	4,9	5,8012	4,8
	12 Abril	7,3168	1,5	5,9064	1,8
	12 Julio	7,4767	2,2	6,0663	2,7
	12 Octubre	8,0428	7,6	6,6323	9,3
2009	1 Enero	7,7359	-3,8	6,3960	-3,6

Tabla 7.3

Nota: Tarifa T1: consumo estimado de 3.000 kWh/año. Tarifa T2: consumo estimado de 12.000 kWh/año

Evolución del precio de gas natural doméstico/comercial

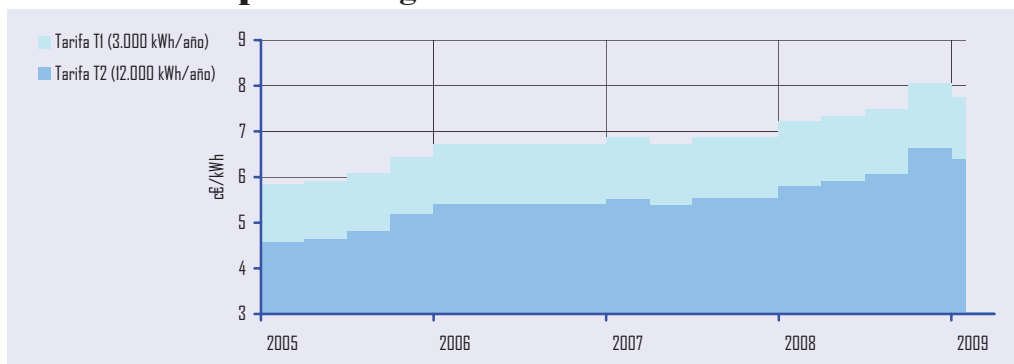


Gráfico 7.4

Situación comparativa de precios en los países de la U.E.

Si se comparan los precios medios de venta al público de la gasolina de 95 l.O. en los principales países europeos, el precio en España, durante el mes de febrero se mantiene muy por debajo de la media ponderada del precio en los países de la UE. El PVP final es en España 18,98 c€/litro más bajo que la media europea, es decir, un 17,27% menor que en el resto de países considerados.

PVP de la gasolina 95 l.O.

	España	Holanda	Alemania	Francia	Reino Unido	Italia	Portugal	Dinamarca	MEDIA UE 14 Ponderada	Diferencia vs. España
PVP	90,91	129,64	116,91	113,62	100,58	114,08	95,55	114,14	109,90	-18,98
IVA	12,54	20,70	18,67	18,62	14,98	19,01	15,92	19,81	17,70	-5,16
IE	40,74	69,89	65,45	60,61	57,05	56,40	48,53	57,51	58,50	-17,76
PAI	37,63	39,06	32,79	34,39	28,55	38,67	31,09	36,82	33,70	3,93

Unidad: c€/litro

Tabla 7.4

Evolución de PVP de la gasolina 95 l.O.

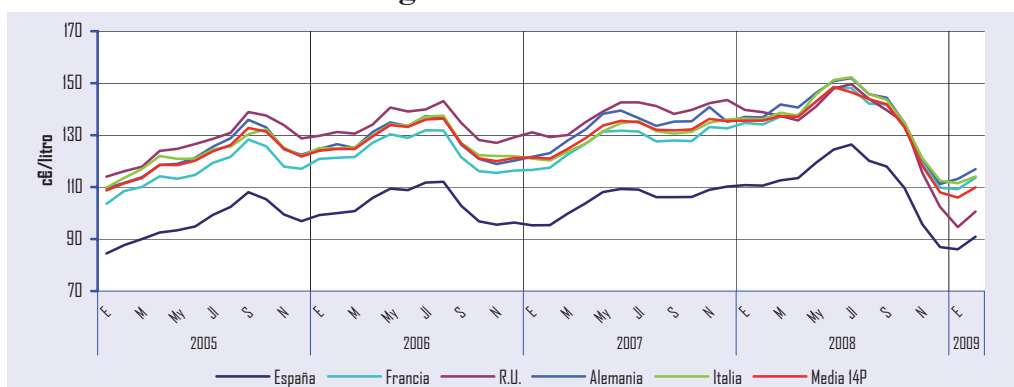
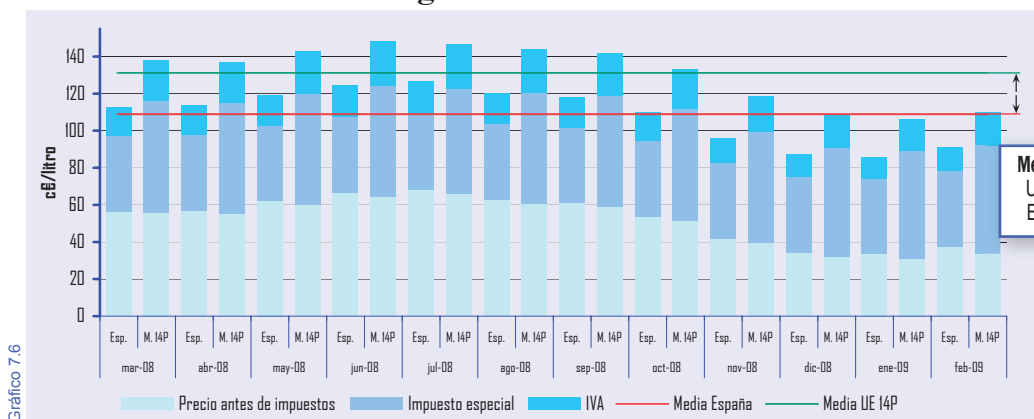


Gráfico 7.5

Evolución de PVP de la gasolina de 95 I.O.



Media Últimos 12 Meses
 UE 14P.....131,19
 España.....108,63

Gráfico 7.6

PVP de la gasolina de 95 I.O. por países (€/l)

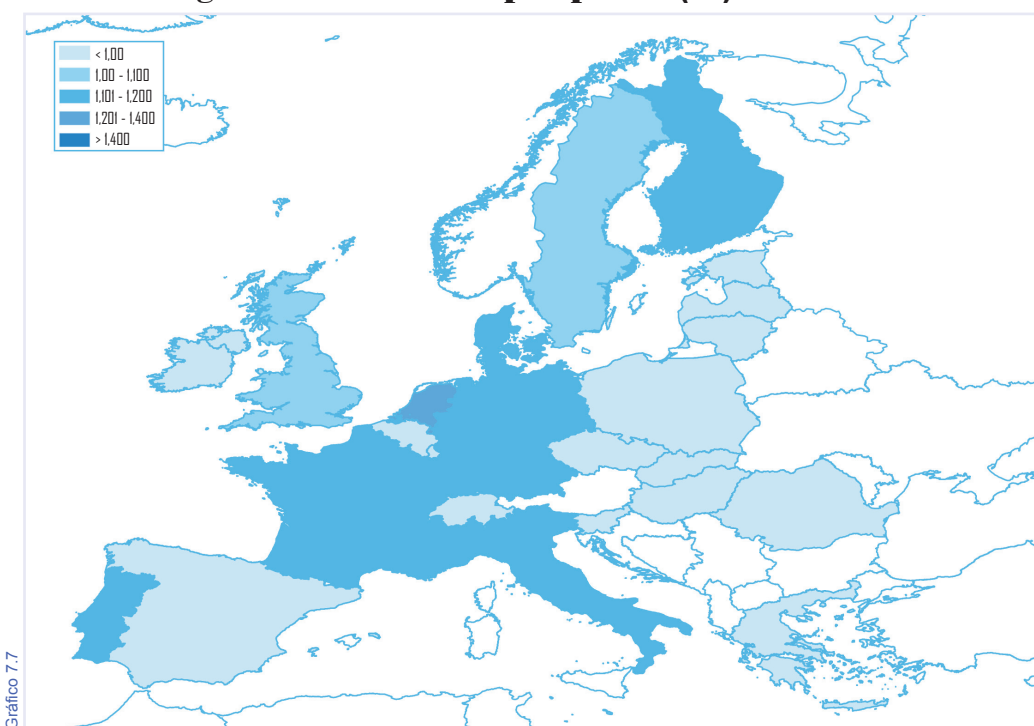


Gráfico 7.7

En este mapa se aprecian los precios de la gasolina de 95 I.O. en los países pertenecientes a la Unión Europea. Las diferencias son acusadas como consecuencia, fundamentalmente, de las diversas fiscalidades.

PVP del gasóleo de automoción

	España	Holanda	Alemania	Francia	Reino Unido	Italia	Portugal	Dinamarca	media mensual	
									MEDIA UE 14 Ponderada	Diferencia vs. España
PVP	86,63	98,89	103,15	97,52	112,99	105,67	97,16	99,62	101,77	-15,14
IVA	11,95	15,79	16,47	15,98	16,83	17,61	16,86	19,92	16,22	-4,27
IE	31,13	41,28	47,04	42,79	56,82	42,30	35,77	38,24	44,30	-13,17
PAI	43,55	41,82	39,64	38,75	39,34	45,76	44,52	41,45	41,25	2,30

Tabla 7.5

Unidad: c€/litro

En el caso del gasóleo de automoción, también existe una apreciable diferencia de precio en España con respecto a la media ponderada del precio en el resto de los 14 países considerados de la UE.

En febrero, la diferencia con la media U.E. fue de 15,14 c€/litro, y continúa reduciéndose con respecto a los meses anteriores. El impuesto especial sobre los hidrocarburos, es en el caso del gasóleo, un 29,7% inferior en España con respecto a la media europea. La presión fiscal total sobre el gasóleo de automoción fue en el mes en España un 28,8% menor que en los 14 países de la U.E. considerados.

Evolución de PVP del gasóleo de automoción

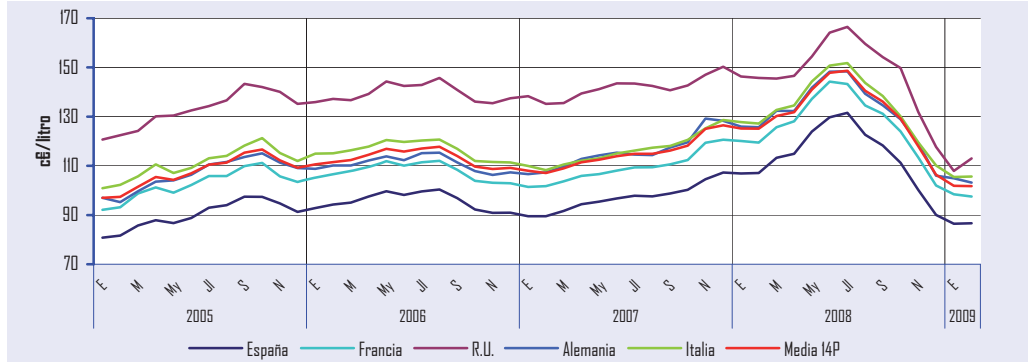
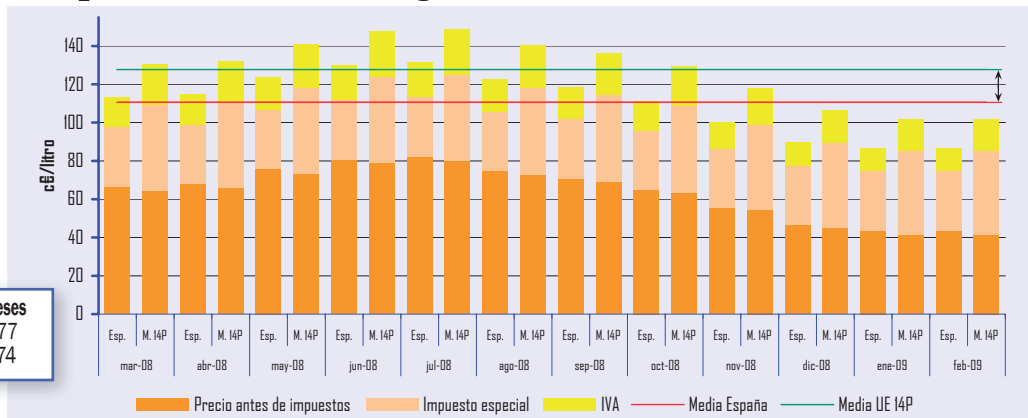


Gráfico 7.8

Comparativa de PVP del gasóleo automoción

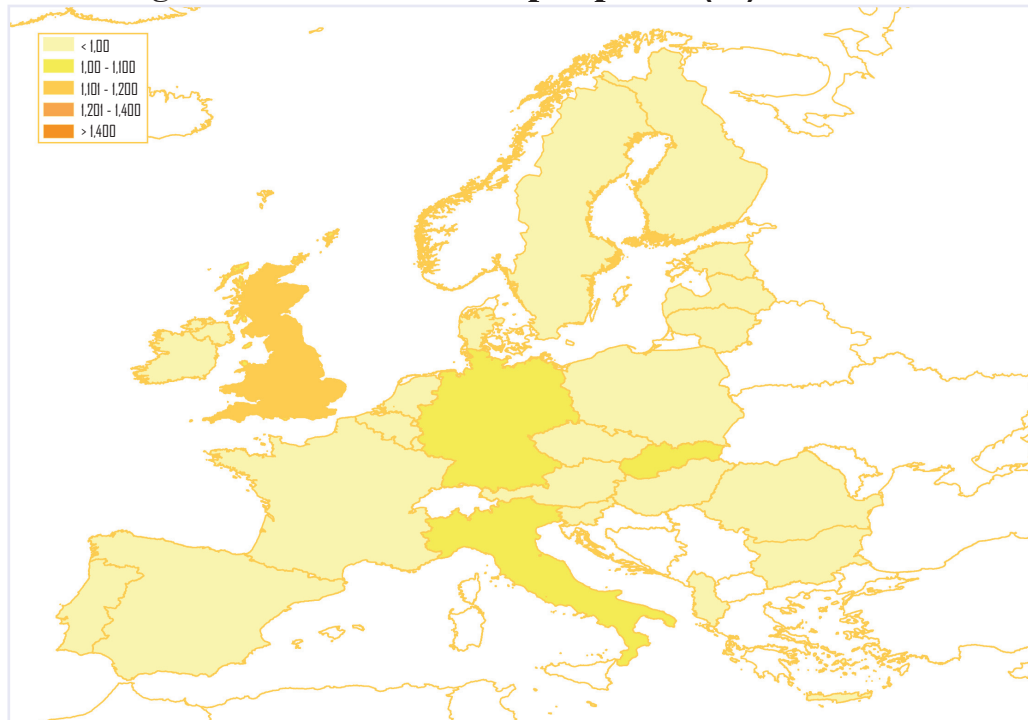
En este gráfico, se ofrece la evolución en el año móvil de los precios de los gasóleos de automoción en España y en los países de la UE 14. Las líneas representan los precios medios del año móvil.



Media Últimos 12 Meses
 UE 14P.....127,77
 España.....110,74

Gráfico 7.9

PVP del gasóleo de automoción por países (€/l)



En este mapa se aprecian los precios del gasóleo de automoción en los países pertenecientes a la Unión Europea. Las diferencias son acusadas como consecuencia, fundamentalmente, de las diversas fiscalidades.

Gráfico 7.10

PVP del gasóleo de calefacción

	España	Holanda	Alemania	Francia	Reino Unido	Italia	Portugal	Dinamarca	MEDIA UE 14 Ponderada	Dif Esp
PVP	52,82	62,32	53,38	57,33	46,47	101,27	65,83	88,01	56,98	-4,16
PAI	36,88	27,43	38,72	42,27	32,92	44,07	41,16	41,21	39,43	-2,54

Tabla 7.6

Unidad: c€/l.

En esta tabla comparativa de los precios del gasóleo calefacción en los distintos países de la UE, se aprecia la diferencia entre los precios en España y la media de los 14 países de la UE. El precio del gasóleo calefacción era un 7,3% más barato que en la media ponderada del resto de países considerados.

Evolución de PVP del gasóleo de calefacción

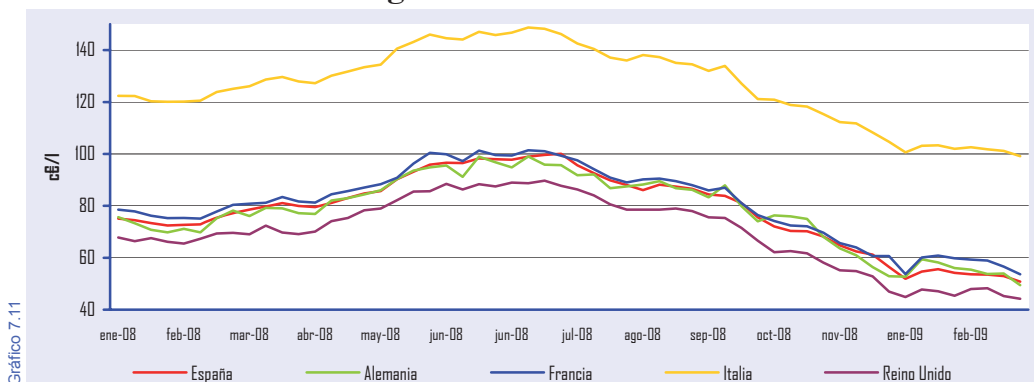


Gráfico 7.11

Evolución de las cotizaciones internacionales de los crudos y productos petrolíferos

Precio crudo Brent (dated)

	FOB \$/Bbl	\$/€
2004	38,27	1,2432
2005	54,52	1,2448
2006	65,14	1,2556
2007	72,39	1,3705
2008	Enero	92,00
	Febrero	95,04
	Marzo	103,66
	Abril	108,97
	Mayo	122,73
	Junio	132,44
	Julio	133,18
	Agosto	113,03
	Septiembre	98,13
	Octubre	71,87
	Noviembre	52,51
	Diciembre	40,35
2009	Enero	43,59
	Febrero	—

Tabla 7.7

Evolución precio crudo Brent (\$/Bbl)



Gráfico 7.12

Diferencial Futuro (3 meses)-Dated Crudo Brent



Gráfico 7.13

La publicación de cotizaciones Platt's se interrumpe por demanda del editor.

Evolución del precio del crudo Brent

Trimestres	2008	2009
1T	96,72	—
2T	121,26	—
3T	115,09	—
4T	55,48	—

Máx-Mín en 12 últimos meses	US\$/Bbl
Max 3-Julio-2008	144,22
Mín 24-Diciembre-2008	33,66

Tabla 7.8

(1) Variación sobre mes anterior y año anterior

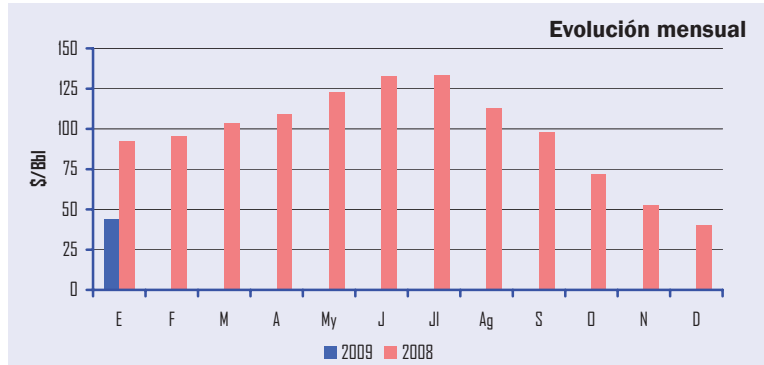


Gráfico 7.14



Gráfico 7.15

Evolución del precio del crudo Brent

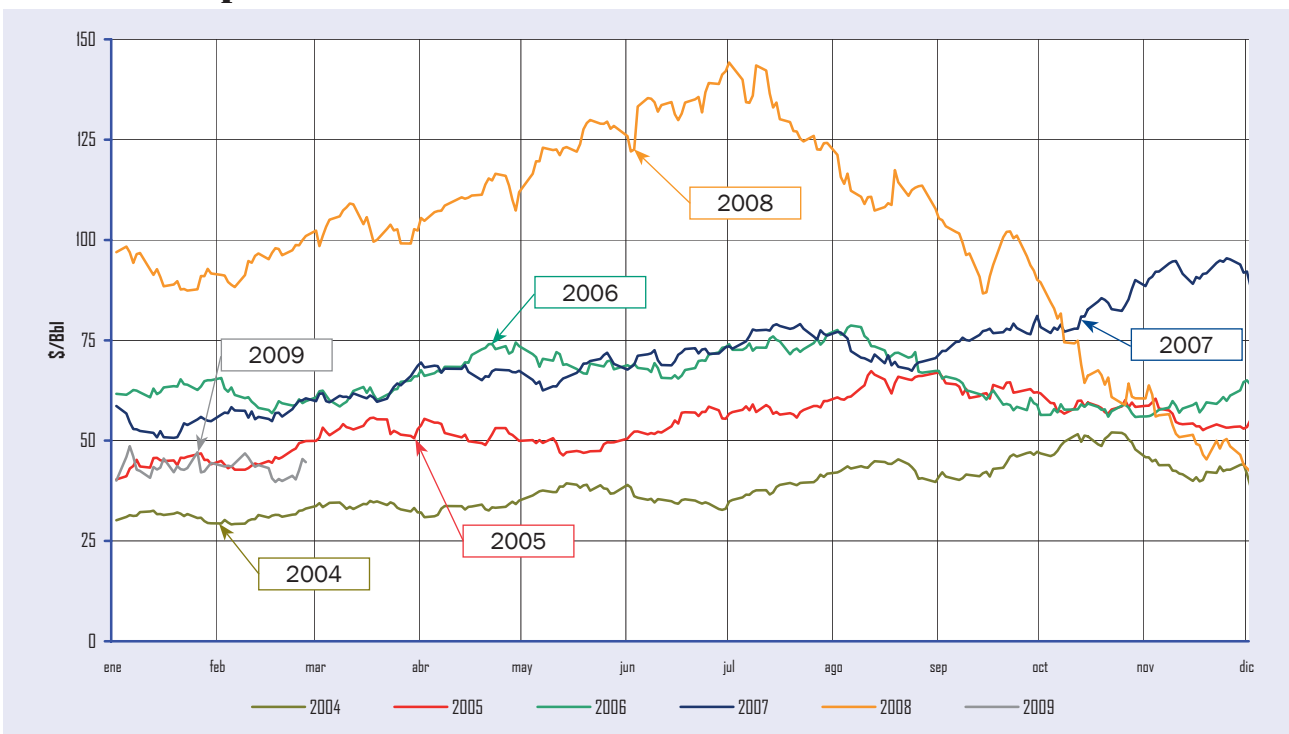


Gráfico 7.16

Evolución de los precios Spot de Crudos (\$/Bbl)

Crudos	°API	Cotizaciones a fin de mes					Cotizaciones medias última semana del mes											
		Enero					2008											2009
		2002	2005	2006	2007	2008	F	M	A	My	J	Jl	Ag	S	O	N	D	E
Cercano Oriente																		
Arabia Ligero	33,4	17,39	39,57	60,22	48,23	88,33	95,07	100,20	110,52	126,63	130,90	118,99	110,32	97,60	58,26	43,36	35,21	40,09
Qatar (Dukhan)	41,2	19,20	44,26	64,01	54,46	90,48	96,88	100,51	112,50	129,97	135,72	128,19	117,72	99,60	56,69	45,65	37,13	44,24
Abu Dhabi (Murban)	39,6	19,71	44,65	64,33	54,98	91,05	97,94	101,21	113,99	131,00	136,07	128,62	118,93	99,85	60,51	46,75	38,97	44,76
Kuwait	32,0	18,10	38,02	58,42	47,46	85,48	90,46	94,44	104,92	121,69	125,92	119,53	108,09	90,93	54,60	40,87	32,86	39,21
Irán (ligero)	33,9	19,18	42,65	60,48	48,68	88,12	95,64	98,40	110,38	124,75	130,03	117,93	111,65	98,96	59,71	47,17	35,31	41,94
Irán (pesado)	31,0	18,88	40,45	58,33	46,98	86,22	93,74	96,25	107,88	121,85	126,73	115,13	108,75	96,85	57,91	42,22	33,16	40,49
Mediterráneo/África																		
Irak (Kirkuk)	36,2	-	38,79	59,83	48,72	87,60	93,47	95,64	108,01	122,64	128,16	118,86	110,78	97,50	59,75	47,01	35,60	42,74
Argelia (Saharan)	45,0	19,63	46,81	65,77	55,58	93,10	100,14	104,67	116,31	130,77	136,67	124,53	115,05	101,44	62,75	49,38	37,44	45,02
Egipto(Suez)	31,1	15,82	37,48	58,38	47,08	86,20	92,06	94,33	106,84	121,91	126,87	117,86	109,30	96,49	59,63	44,47	32,67	39,70
Libia (Es Sider)	37,0	19,60	43,47	63,26	52,51	90,69	96,10	100,43	112,78	126,74	132,32	123,48	113,99	100,90	61,76	48,24	36,66	43,64
Nigeria (Bonny)	36,7	19,73	46,73	65,74	56,17	94,04	101,40	105,23	118,10	133,71	140,30	126,85	116,69	104,46	65,12	51,42	39,85	47,44
América del Norte																		
E.E.U.U.(Texas Int.)	43,6	19,61	48,86	66,93	52,94	91,42	100,38	103,87	118,05	129,51	136,13	124,05	115,75	108,88	64,52	50,82	38,89	43,28
México (Maya)	22,0	13,68	31,21	49,26	40,75	77,14	82,25	85,15	95,34	107,94	116,54	113,90	106,38	95,63	49,59	35,21	29,53	39,33
Mar del Norte																		
Ekofisk	42,0	19,37	46,27	64,84	54,51	93,30	100,01	104,30	116,14	131,81	137,69	126,04	113,51	101,45	64,20	49,43	37,22	46,34
Forties	36,4	19,53	46,64	65,47	54,65	91,85	98,20	101,69	113,27	129,32	134,70	123,94	112,86	99,82	60,87	47,76	35,76	43,61
Brent	37,0	19,60	46,16	63,87	54,36	91,85	98,20	101,69	113,27	129,33	134,71	123,94	112,85	99,82	60,87	47,76	35,75	43,61

Tabla 7.9

Fuentes: Platt's Oilgram Price y C.P.D.P. La publicación de cotizaciones Platt's se interrumpe por demanda del editor.

Cotizaciones internacionales de productos petrolíferos FOB media NWE/Italia (\$/t)

Periodo	Prem Unl (*)	Jet Kerosene	ULSD (*)	Gasoil 0,2	1% Fuel Oil	
2007	1t	546,4	573,4	528,8	510,3	248,3
	2t	727,6	653,6	618,4	593,7	324,6
	3t	695,0	703,1	673,0	651,1	376,6
	4t	775,4	848,6	810,9	777,3	461,5
2008	Enero	796,4	854,9	813,1	787,9	477,1
	Febrero	829,8	910,6	869,7	846,7	473,2
	Marzo	877,0	1.045,9	991,8	946,0	505,7
	Abril	949,6	1.136,4	1.059,8	1.010,1	546,7
	Mayo	1.052,9	1.270,3	1.211,5	1.162,2	600,7
	Junio	1.132,4	1.297,9	1.246,6	1.194,6	667,3
	Julio	1.092,6	1.336,0	1.239,3	1.195,9	732,4
	Agosto	971,8	1.120,7	1.037,3	1.007,5	636,6
	Septiembre	885,2	1.013,0	947,9	904,3	543,7
	Octubre	624,0	762,5	736,3	688,4	399,3
	Noviembre	426,9	620,5	587,7	545,0	286,5
	Diciembre	337,5	471,4	453,9	406,2	229,4
2009	Enero	395,9	476,8	466,8	424,4	244,2
	Febrero	-	-	-	-	-

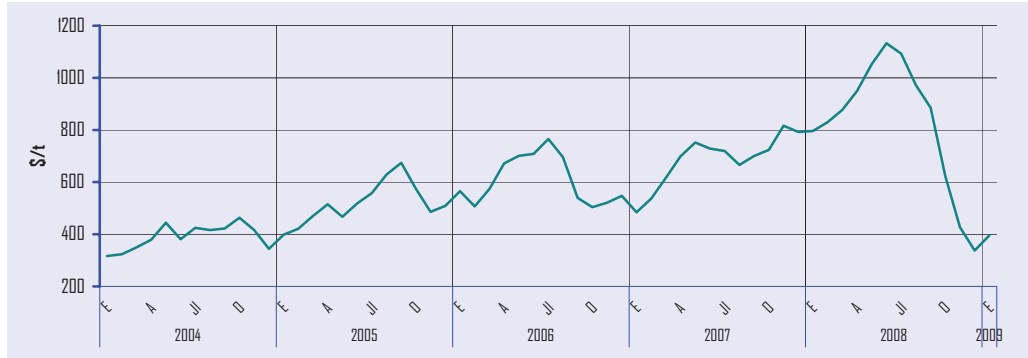
Tabla 7.10

Fuente: Platt's Oilgram Price. La publicación de cotizaciones Platt's se interrumpe por demanda del editor.

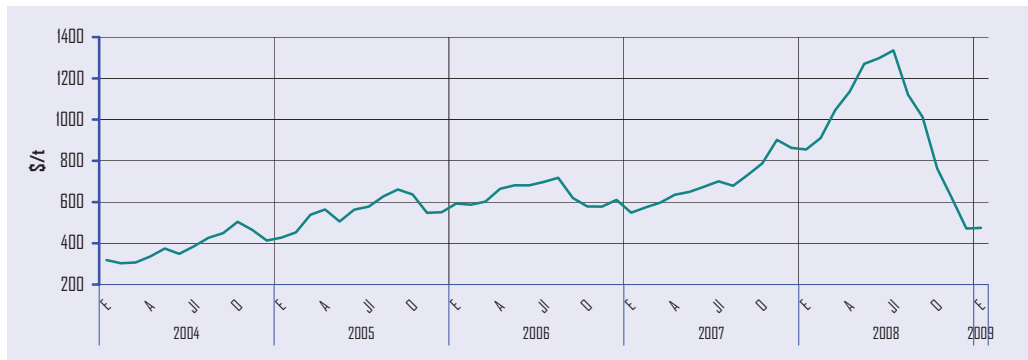
(*) Hasta diciembre 2008, inclusive, las medias son de productos con 50 partes por millón (ppm) de azufre. A partir de enero de 2009 son de productos de 10 ppm.

En febrero todos los productos excepto las gasolinas han experimentado descensos en sus cotizaciones. Estas variaciones se trasladan posteriormente a los precios interiores de los distintos países aunque con un ligero desfase temporal.

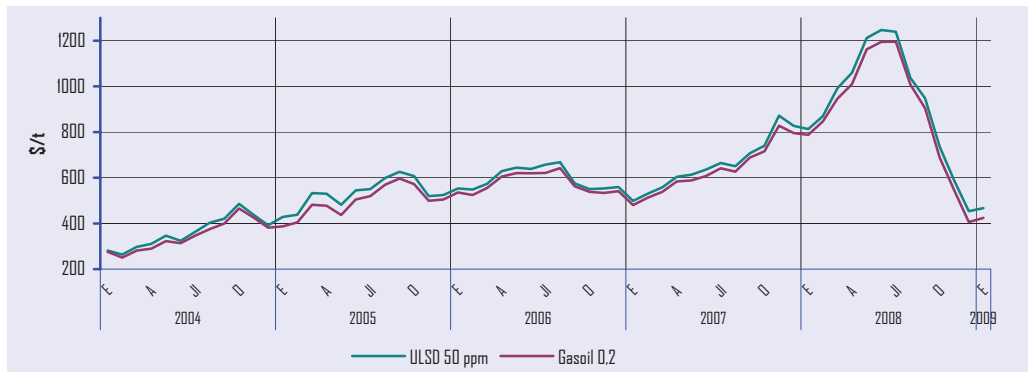
Prem Unl (*)



Jet Kerosene

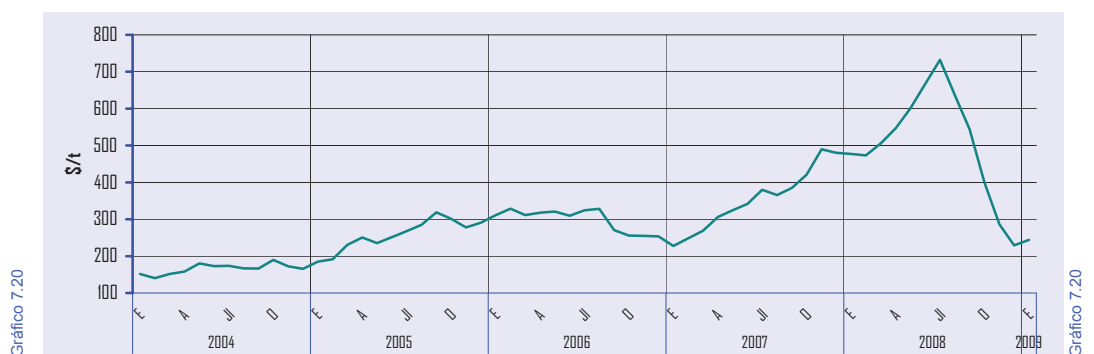


ULSD (*)



Gasoil 0,2

1% Fuel Oil



(*) Hasta diciembre 2008, inclusive, las medias son de productos con 50 partes por millón (ppm) de azufre. A partir de enero de 2009 son de productos de 10 ppm.

Legislación Española

DICIEMBRE 2008

■ **Resolución** de 3 de diciembre de 2008, de la Dirección General de Política Energética y Minas, por la que se hacen públicos los nuevos precios de venta, antes de impuestos, de los gases licuados del petróleo por canalización. (B.O.E de 15 de Diciembre de 2008).

■ **Resolución** de 12 de diciembre de 2008, de la Dirección General de Política Energética y Minas, por la que se hacen públicos los nuevos precios máximos de venta, antes de impuestos, de los gases licuados del petróleo envasados, en envases de capacidad igual o superior a 8 kg., excluidos los envases de mezcla para usos de los gases licuados del petróleo como carburante. (B.O.E de 30 de Diciembre de 2008).

■ **Orden** ITC/3802/2008, de 26 de diciembre, por la que se establecen los peajes y cánones asociados al acceso de terceros a las instalaciones gasistas, la tarifa de último recurso, y determinados aspectos relativos a las actividades reguladas del sector gasista. (B.O.E de 31 de Diciembre de 2008).

ENERO 2009

■ **Orden** ITC/3837/2008, de 26 de diciembre, por la que se aprueban las cuotas de la Corporación de Reservas Estratégicas de Productos Petrolíferos correspondientes al ejercicio 2009. (B.O.E de 2 de Enero de 2009).

■ **Resolución** de 31 de diciembre, de la Dirección General de Política Energética y Minas, por la que se publican la retribución de actividades reguladas, los derechos de acometida y las tarifas de alquiler de contadores y equipos de teled medida para el año 2009. (B.O.E de 16 de Enero de 2009).

■ **Resolución** de 9 de enero de 2009, de la Dirección General de Política Energética y

Minas, por la que se hacen públicos los nuevos precios de venta, antes de impuestos, de los gases licuados del petróleo por canalización. (B.O.E de 19 de Enero de 2009).

■ **Resolución** de 15 de diciembre de 2008, de la Dirección General de Política Energética y Minas, por la que se establecen formularios para la remisión de información de los sujetos del sistema de gas natural. (B.O.E de 21 de Enero de 2009).

FEBRERO 2009

■ **Circular** 4/2008, de 22 de diciembre, de la Comisión Nacional de Energía, para la petición de precios de aprovisionamiento del mercado mayorista español de gas. (B.O.E de 12 de Febrero de 2009).

■ **Circular** 5/2008, de 22 de diciembre, de la Comisión Nacional de Energía, de información para el mercado minorista español de gas natural. (B.O.E. de 12 de Febrero de 2009).

■ **Resolución** de 4 de febrero de 2009, de la Dirección General de Política Energética y Minas, por la que se hacen públicos los nuevos precios de venta, antes de impuestos, de los gases licuados del petróleo por canalización. (B.O.E de 16 de Febrero de 2009).



UNIDADES Y FACTORES DE CONVERSIÓN UTILIZADOS

Prefijos: Mega (M): 10^6 Giga (G): 10^9 Tera (T): 10^{12}

Unidades y factores de conversión para energía:

A:	TJ	Gcal	Mtermias	Mtep	GWh
De:	Multiplicar por:				
TJ	1	238,8	0,2388	$2,388 \times 10^{-5}$	0,2778
Gcal	$4,1868 \times 10^{-3}$	1	10^{-3}	10^{-7}	$1,163 \times 10^{-3}$
Mtermias	4,1868	10^3	1	10^{-4}	1,163
Mtep	$4,1868 \times 10^4$	10^7	10^4	1	11630
GWh	3,6	860	0,86	$8,6 \times 10^{-5}$	1

Unidades y factores de conversión para volumen:

A:	Galones (US)	Barriles	Pie cúbico	Litro	Metro cúbico
De:	Multiplicar por:				
Galones (US)	1	0,02381	0,1337	3,785	0,0038
Barriles	42	1	5,615	159	0,159
Pie cúbico	7,48	0,1781	1	28,3	0,0283
Litro	0,2642	0,0063	0,0353	1	0,001
Metro cúbico	264,2	6,289	35,3147	1000	1

Características de las tarifas de consumo a efectos de precios de gas natural:

ESPAÑA

Uso doméstico /comercial (Tabla 7.3)
Presión de suministro ≤ 4 bar

Consumos (kWh/año)

Tarifa T1	≤ 5.000
Tarifa T2	$> 5.000 \leq 50.000$

Países miembros de la OPEP: Argelia, Angola, Ecuador, Irán, Iraq, Kuwait, Libia, Nigeria, Qatar, Arabia Saudí, Emiratos Árabes Unidos, Venezuela.

Países miembros de la AIE: Australia, Austria, Bélgica, Canadá, República Checa, Dinamarca, Finlandia, Francia, Alemania, Grecia, Hungría, Irlanda, Italia, Japón, Corea del Sur, Luxemburgo, Holanda, Nueva Zelanda, Noruega, Portugal, España, Suecia, Suiza, Turquía, Reino Unido, Estados Unidos.

Países miembros de la OCDE: Alemania, Australia, Austria, Bélgica, Canadá, Corea del Sur, Dinamarca, España, Estados Unidos, Finlandia, Francia, Grecia, Hungría, Islandia, Irlanda, Italia, Japón, Luxemburgo, México, Noruega, Nueva Zelanda, Holanda, Polonia, Portugal, República Eslovaca, República Checa, Reino Unido, Suecia, Suiza, Turquía.

Países del grupo Unión Europea 15: Alemania, Austria, Bélgica, Dinamarca, España, Finlandia, Francia, Gran Bretaña, Grecia, Irlanda, Italia, Luxemburgo, Holanda, Portugal y Suecia.



CORPORACIÓN DE RESERVAS ESTRATÉGICAS DE PRODUCTOS PETROLÍFEROS

C/ Agastia, 80
28043 Madrid
España

Teléfono: +34 91 360 09 10
Fax: +34 91 420 39 45
e-mail: cores@cores.es
<http://www.cores.es/>

Diseño y Producción:
azira.com

Dep. Legal: M-12466-1998



CORPORACIÓN DE RESERVAS ESTRATÉGICAS DE PRODUCTOS PETROLÍFEROS