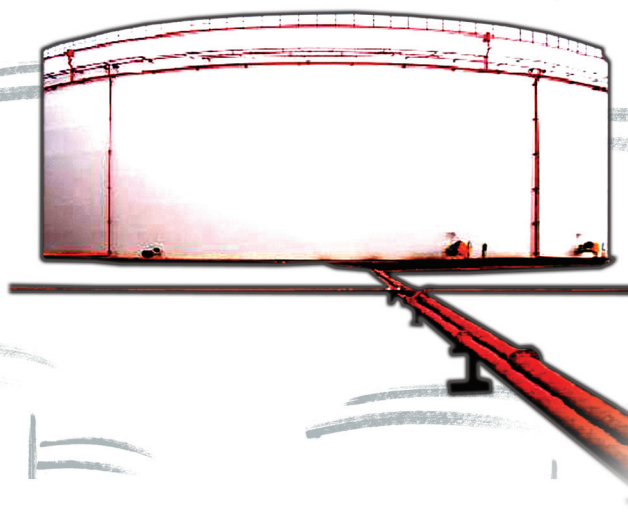


# **BOLETÍN** **BH** ESTADÍSTICO DE **HIDROCARBUROS**

••••• Abril 2009 - Nº 137



GOBIERNO  
DE ESPAÑA

MINISTERIO  
DE INDUSTRIA, TURISMO  
Y COMERCIO

**CORES**  
CORPORACION DE RESERVAS ESTRATEGICAS  
DE PRODUCTOS PETROLIFEROS

<b>1.</b>	<b>Aspectos de actualidad</b>	<b>1</b>
<b>2.</b>	<b>Consumo de productos petrolíferos</b>	<b>2</b>
<b>3.</b>	<b>Consumo y balance de gas natural</b>	<b>11</b>
<b>4.</b>	<b>Comercio exterior de hidrocarburos</b>	<b>14</b>
<b>5.</b>	<b>Producción y exploración de hidrocarburos</b>	<b>19</b>
<b>6.</b>	<b>Refino, stocks y balance de productos petrolíferos</b>	<b>20</b>
<b>7.</b>	<b>Precios de hidrocarburos</b>	<b>23</b>
<b>8.</b>	<b>Información legislativa</b>	<b>31</b>

### Consumo de energía primaria en España y grado de autoabastecimiento 2008-2007

(Unidad: ktep)

	Año 2008	Estructura (%)	Año 2007	Estructura (%)	Autoabastecimiento	
					2008	2007
Carbón	13.974	9,8	20.360	13,9	31,0	28,8
Petróleo	68.110	47,9	70.848	48,2	0,2	0,2
Gas natural	34.783	24,5	31.602	21,5	0,0	0,0
Nuclear	15.368	10,8	14.360	9,8	100,0	100,0
Hidráulica	1.991	1,4	2.341	1,6	100,0	100,0
Otras energías renovables	8.855	6,2	7.916	5,4	100,0	100,0
Saldo eléctrico	-949	-0,7	-495	-0,3		
<b>Total</b>	<b>142.131</b>	<b>100,0</b>	<b>146.932</b>	<b>100,0</b>	<b>21,6</b>	<b>20,9</b>

Tabla 0.1

### Consumo de energía final en España

(Unidad: ktep)

	Año 2008	Estructura (%)	Año 2007	Estructura (%)	% 2008/2007
Productos petrolíferos	52.944	50,1	55.277	51,0	-4,2
Gas	17.138	16,2	17.279	16,0	-0,8
Electricidad	22.088	20,9	22.154	20,5	-0,3
Renovables	4.303	4,1	3.972	3,7	8,3
<b>Total consumo final energético</b>	<b>98.817</b>	<b>93,5</b>	<b>101.180</b>	<b>93,4</b>	<b>-2,3</b>
<i>Usos no energéticos:</i>					
Productos petrolíferos	6.719	6,4	6.652	6,1	1,0
Gas	143	0,1	477	0,4	-70,0
<b>Total consumo final</b>	<b>105.679</b>	<b>100,0</b>	<b>108.309</b>	<b>100,0</b>	<b>-2,4</b>

Tabla 0.2

### Intensidad energética

(Unidad: ktep/M€ ctes.2000)

	2008	2007	% 2008/2007
Consumo de energía primaria/PIB	177,46	184,27	-3,7
Consumo de energía final/PIB	132,55	135,83	-2,4

Metodología: A.I.E.

Fuente: Dirección General de Política Energética y Minas. Actualización mayo 2009.

Tabla 0.3

## Indicadores y tendencia

Indicadores	Fuente	Unidades	Penúltimo dato	Último dato	Periodo último dato	Tendencia	Observaciones <sup>(4)</sup>
<b>Consumo y demanda</b>							
Total productos petrolíferos	CORES	kt	6.005	5.703	Abril 2009	↓	Fuerte debilidad de la demanda: -8,0% en abril
G.L.P.'s	CORES	kt	187	190	Abril 2009	↑	Recuperación del consumo en abril:+4,4%
Gasolinas	CORES	kt	496	511	Abril 2009	↓	Caída menos acusada en el mes de abril
Querosenos	CORES	kt	398	401	Abril 2009	↓	Fuerte caída en línea con meses anteriores
Gasóleos de automoción	CORES	kt	1.990	1.986	Abril 2009	↓	Se mantiene la debilidad de la demanda
Gas natural	CORES	GWh	32.951	32.303	Abril 2009	↓	Acusada debilidad en abril: -10,9%
<b>Comercio exterior</b>							
Importación de crudo	CORES	kt	4.572	4.242	Abril 2009	↓	Desplome de las importaciones: -16,1%
Importación de gas natural	CORES	GWh	33.444	30.621	Abril 2009	↓	Continúa la debilidad en las importaciones
Coste CIF del crudo importado	CORES	€/Bbl	34,12	38,00	Abril 2009	↑	Notable incremento en el mes del coste CIF
Saldo productos petrolíferos	CORES	kt	1.497	1.214	Abril 2009	↓	Disminuye el saldo importador de productos
Saldo balanza energética	DGA	M€	-2.538	-2.069	Marzo 2009	↓	Caída notable del déficit en el mes de marzo
Petróleo/S. balanza comercial	DGA	%	22,41	32,28	Marzo 2009	↑	El peso del petróleo en la balanza es el 32,3%
<b>Refino y stocks de petróleo</b>							
Materia prima procesada	CORES	kt	4.756	5.392	Abril 2009	↑	Incremento en el mes de abril del 4,9%
Utilización de la capacidad de refino	CORES	%	82,6	96,8	Abril 2009	↑	Óptima utilización en abril de la industria
Stocks de crudo y productos	CORES	kt	18.850	18.538	Abril 2009	↓	Ligero descenso respecto al mes anterior
<b>Producción interior</b>							
Crudo de petróleo	CORES	kt	7	8	Abril 2009	↓	Debilidad de la producción.
Gas natural	CORES	GWh	20	15	Abril 2009	↓	Debilidad de la producción.
Grado de autoabastecimiento (petróleo)	CORES	%	0,12	0,14	Abril 2009	=	Inapreciable
Grado de autoabastecimiento (gas)	CORES	%	0,06	0,05	Abril 2009	=	Inapreciable
<b>Precios crudos y productos</b>							
Cotización media mensual	BCE	\$/€	1,3050	1,3190	Abril 2009	↑	Apreciación del euro frente al dólar
PVP gasolina 95 l.O.	MITYC	c€/litro	90,97	94,74	Abril 2009	↑	Subida de precio del 4,1% respecto a marzo
PVP gasóleos de automoción	MITYC	c€/litro	84,00	86,49	Abril 2009	↑	Subida de precio del 3,0% respecto a marzo
PVP botella de butano 12,5 kg	MITYC	€/bombona	13,50	10,50	Abril 2009	↓	El precio de la botella descendiendo el 22,2%
Tarifa GN T1 doméstico y comercial	MITYC	c€/kWh	7,7359	6,9971	Abril 2009	↓	Descenso del 9,55% el día 1 de abril
<b>Indicadores de actividad</b>							
PIB	INE	(%) Var. inter.	-0,7	-3,0	1er.Tr. 2009	↓	Se acentúa la tendencia de contracción
Indicador sintético de Actividad	MEH	(%) Var. inter.	-2,2	-1,9	Marzo 2009	↓	Acusada debilidad. Mantiene tendencia
Índice producción industrial <sup>(1)</sup>	INE	(%) Var. inter.	-24,4	-19,7	Abril 2009	↓	Se mantiene la caída de la actividad industrial
Consumo energía eléctrica <sup>(2)</sup>	REE	(%) Var. inter.	-10,2	-11,0	Abril 2009	↓	Se mantiene y acusa la tendencia bajista
Consumo aparente de cemento <sup>(3)</sup>	OFICEMEN	(%) Var. inter.	-44,5	-39,6	Abril 2009	↓	Se mantiene la caída de actividad en el sector
Matriculación de automóviles	DGT	(%) Var. inter.	-39,0	-46,0	Abril 2009	↓	Se mantiene la debilidad del sector
Días inhábiles en el mes	MTAS	días	5	6	Abril 2009	—	Calendario Oficial Estatal

### Climatología del mes de Abril:

Las temperaturas medias de abril se han mantenido en la mayor parte de las regiones en valores próximos a los normales del mes. No obstante, cabe reseñar que el mes ha sido algo más frío de lo normal en el oeste de Galicia y amplias áreas de Andalucía y Murcia, mientras que por el contrario, en ambas mesetas y Cataluña, las temperaturas han superado ligeramente los valores normales. Las temperaturas más bajas, se registraron en los primeros dos días del mes y en el período comprendido entre los días 10 y 12, en el que se registraron precipitaciones en forma de nieve en áreas montañosas, especialmente en la mitad norte peninsular. En Baleares las temperaturas se han mantenido en torno a sus valores normales, en tanto que en Canarias el mes ha sido, en la mayor parte de las zonas, más cálido de lo normal.

El mes ha resultado húmedo a muy húmedo en las regiones del nordeste peninsular, Baleares y parte de Valencia, en tanto que en el resto de España ha sido normal o seco, siendo el déficit de precipitaciones más acusado en zonas del centro peninsular. La precipitación media acumulada en abril a nivel nacional ha sido en torno a un 20% inferior al valor medio para este mes.

Fuente: Agencia Estatal de Meteorología

Notas: (1) Filtrado calendario. (2) Corregido efecto temperatura y calendario. (3) Ajustado de calendario. (4) Las observaciones están fundamentadas en los organismos-fuente.

- Una vez finalizado el primer cuatrimestre del año, el consumo de productos petrolíferos totaliza 23.152 kt, con una tasa de variación interanual negativa del 6,3%. En abril, la caída del consumo ha sido del 8,0%. La demanda de combustibles de automoción en el primer tercio del año disminuye un 9,7%.
- En abril, se modera ligeramente la caída de la demanda de gas natural, totalizando 32.303 GWh y con una tasa negativa del 10,9%. En el primer cuatrimestre del año, la caída de la demanda alcanza el 15,6%, mientras que la demanda para generación eléctrica disminuye el 28,9%.
- Los precios medios de venta al público de los combustibles de automoción en España en abril, han mantenido un comportamiento ligeramente alcista, incrementándose el precio de la gasolina de 95 I.O. el 4,1% y el del gasóleo de automoción el 3,0% con respecto al mes pasado.
- En este mes, el PVP medio de la gasolina de 95 I.O. fue en España 19,10 c€/litro más bajo que la media europea, es decir, un 16,8% menor que en los 14 países de la U.E. considerados. La presión fiscal total (impuesto especial + IVA) en España para la gasolina de 95 I.O. es un 30,08% menor que la media europea.
- El precio de la botella de butano, que estaba fijado en 13,50 €/bombona desde el día 1 de enero de 2009, bajó el día 1 de abril en 3,0 €/bombona, equivalente al 22,22%. Desde abril de 2008 hasta abril de 2009, la bombona de butano ha experimentado un descenso de precio del 25,53%. Las tarifas T1 y T2 para consumidores domésticos y comerciales de gas natural, descienden a partir del 12 de abril un 9,6% y un 11,5% respectivamente.

## 2. CONSUMO DE PRODUCTOS PETROLÍFEROS

Abril 2009

Al finalizar el primer tercio del año, el consumo de productos petrolíferos mantiene una tendencia de debilidad, en consonancia con la situación económica. La demanda de productos disminuye el 6,3%, duplicando la tasa de caída experimentada por el PIB durante el primer trimestre del año.

En abril, el consumo de productos petrolíferos asciende a 5,70 millones de toneladas, un 8,0% menos que en el mismo mes de 2008. Tan sólo el consumo de GLP's se comporta positivamente. Hay que destacar, que la Semana Santa se celebró este año en abril, mientras que en el pasado año fue en el mes de marzo.

En el año móvil el consumo de productos petrolíferos desciende el 5,4%, totalizando 70,97 millones de toneladas.

	Mes		Acumulado anual		Últimos doce meses		
	kt	Tv (%) (*)	kt	Tv (%) (*)	kt	Tv (%) (*)	Estructura (%)
Gases licuados del petróleo (G.L.P.'s)	190	4,4	844	-0,4	1.976	-2,4	2,8
Gasolinas	511	-1,8	1.914	-5,6	6.182	-6,2	8,7
Querosenos	401	-17,1	1.503	-16,7	5.330	-9,0	7,5
Gasóleos	2.769	-8,4	11.454	-7,4	34.460	-6,3	48,6
Fuelóleos	883	-7,0	3.748	-0,5	11.618	-0,8	16,4
Otros productos (**)	949	-8,9	3.689	-5,5	11.400	-5,4	16,1
<b>Total (***)</b>	<b>5.703</b>	<b>-8,0</b>	<b>23.152</b>	<b>-6,3</b>	<b>70.966</b>	<b>-5,4</b>	<b>100,0</b>

(\*) Tasas de variación con respecto al mismo período del año anterior.

(\*\*) Incluye lubricantes, productos asfálticos, coque y otros.

(\*\*\*) Para obtener el consumo total nacional deben sumarse las mermas y autoconsumos que figuran en el balance de producción y consumo (Pág. 22)

Tabla 2.1

### Evolución del consumo de productos petrolíferos

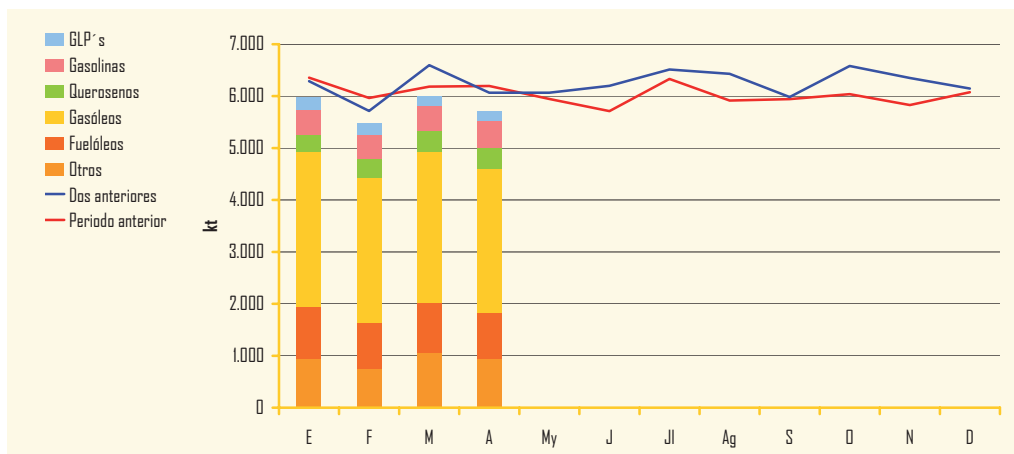


Gráfico 2.1

### Distribución del consumo de productos petrolíferos

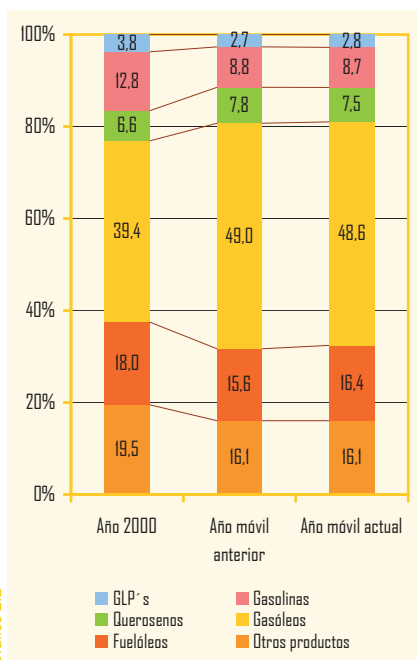


Gráfico 2.2

### Indicadores de consumo de productos petrolíferos

	Mes anterior	En el mes	Período último dato
<b>Transporte</b>			
Transporte urbano total (*)	8,0	-11,5	Abril 09
Transporte interurbano total (*)	3,2	-7,0	Abril 09
Transporte por carretera (*)	6,6	-7,6	Abril 09
Transporte ferrocarril (*)	-1,4	-5,9	Abril 09
▶ AVE - Larga distancia (*) <sup>(2)</sup>	-6,1	16,4	Abril 09
Transporte aéreo (interior) (*)	-18,2	-9,3	Abril 09
Marítimo (cabotaje) (*)	-35,5	22,7	Abril 09
<b>Producción Industrial</b>			
Índice Producción Industrial <sup>(1)</sup>	-24,4	-19,7	Abril 09
Bienes de consumo	-13,3	-11,9	Abril 09
▶ B. consumo duradero	-37,3	-26,7	Abril 09
▶ B. consumo no duradero	-9,1	-9,0	Abril 09
Bienes de equipo	-29,8	-22,7	Abril 09
Bienes intermedios	-31,6	-27,9	Abril 09
Energía	-18,4	-5,4	Abril 09

(\*) Tasa de variación (%) Fuente: INE.  
 (1) Tasas corregidas de efecto de calendario.  
 (2) Corresponde a alta velocidad de larga distancia y el largo recorrido.

La estructura del consumo de productos petrolíferos en los doce últimos meses, muestra una ligera contracción de los destilados medios con respecto al año móvil anterior.

Los indicadores del transporte en España reflejan en abril unas caídas notables en relación al mismo mes del año anterior, pero son, en parte, consecuencia del efecto de la Semana Santa, que en el año 2008 se celebró en el mes de marzo.

El índice de producción industrial, obtiene una tasa negativa de crecimiento en abril, una vez descontado el efecto calendario, del 19,7%. En la media del primer cuatrimestre del año, la tasa disminuye 21,9%, mostrando la gran debilidad de la industria en este período.

Tabla 2.2

## Gases licuados del petróleo

### Consumo de gases licuados del petróleo

	Mes		Acumulado anual		Últimos doce meses		
	kt	Tv (%) (*)	kt	Tv (%) (*)	kt	Tv (%) (*)	Estructura (%)
Envasado	115	15,6	459	-1,8	1.172	-3,9	59,3
Granel	74	-9,3	381	1,0	791	-0,2	40,0
Automoción (envasado y granel)	1	10,1	5	19,9	13	11,5	0,7
Otros	—	—	—	—	—	—	—
<b>Total</b>	<b>190</b>	<b>4,4</b>	<b>844</b>	<b>-0,4</b>	<b>1.976</b>	<b>-2,4</b>	<b>100,0</b>

(\*) Tasas de variación con respecto al mismo periodo del año anterior.

En abril, el consumo de GLP's se incrementa en un 4,4% en tasa interanual. Esta variación viene motivada por los cambios en los precios regulados y en la introducción de nuevas modalidades de envasados, junto con el efecto Semana Santa

En el acumulado del año, se produce un descenso del consumo del 0,4%; mientras que en el año móvil, el descenso es del 2,4% como consecuencia, fundamentalmente, de la caída del GLP envasado.

### Evolución del consumo y tipos de suministro

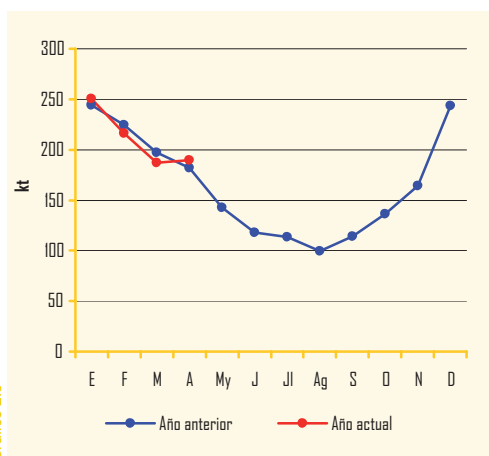


Gráfico 2.3

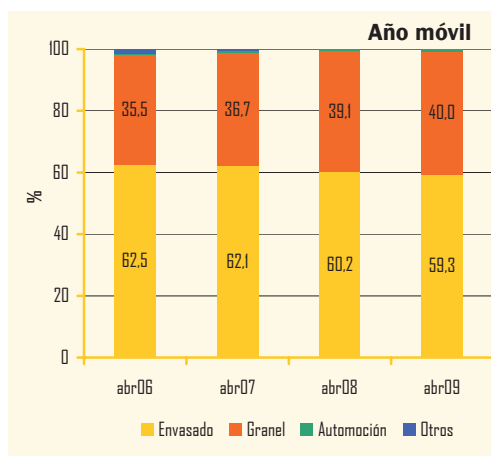


Gráfico 2.4

## Gasolinas

En abril, la demanda de gasolinas vuelve a caer, si bien de forma más suave que en meses precedentes, el 1,8%. El efecto Semana Santa ha moderado las caídas de los meses precedentes.

En el primer cuatrimestre del año, la demanda de gasolinas desciende un 5,6%, con una especial incidencia en el consumo de gasolina de 98 I.O. que disminuye, en el período, el 15,3%.

En los doce últimos meses el consumo asciende a 6,18 millones de toneladas un 6,2% menos que en el año móvil anterior.

### Consumo de gasolinas

	Mes		Acumulado anual		Últimos doce meses		
	kt	Tv (%) (*)	kt	Tv (%) (*)	kt	Tv (%) (*)	Estructura (%)
95 I.O.	456	-0,8	1.708	-4,3	5.501	-4,6	<b>89,0</b>
98 I.O.	55	-10,0	204	-15,3	673	-17,3	<b>10,9</b>
Gasolinas Mezcla	—	—	—	—	—	—	—
Subtotal gasolinas auto	510	-1,8	1.912	-5,6	6.174	-6,2	<b>99,9</b>
Otras gasolinas	1	-10,2	2	-13,6	8	-13,1	<b>0,1</b>
<b>Total</b>	<b>511</b>	<b>-1,8</b>	<b>1.914</b>	<b>-5,6</b>	<b>6.182</b>	<b>-6,2</b>	<b>100,0</b>

Tabla 2.4

(\*) Tasas de variación con respecto al mismo período del año anterior.

### Evolución del consumo de gasolinas auto

En abril, el contenido en bioetanol de las gasolinas es del 3,53%.

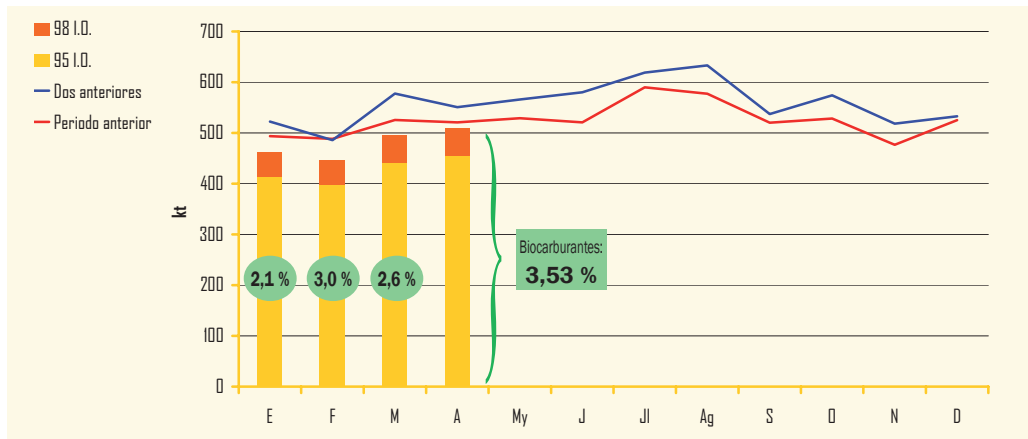


Gráfico 2.5

### Distribución del consumo de gasolinas auto

En el gráfico de distribución del consumo de gasolinas auto, se aprecia como se incrementa de forma continuada y sostenida la importancia de la gasolina eurogrado, y disminuyendo notablemente la de 98 I.O.

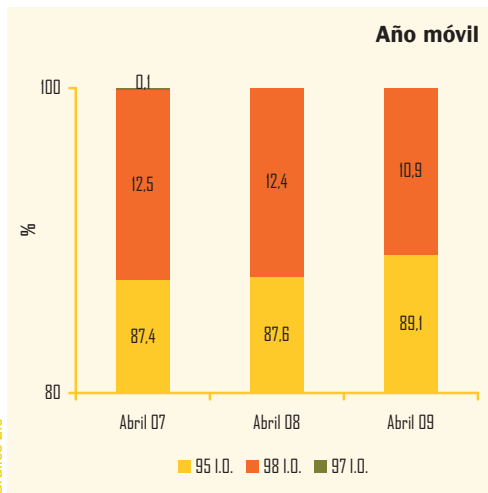


Gráfico 2.6

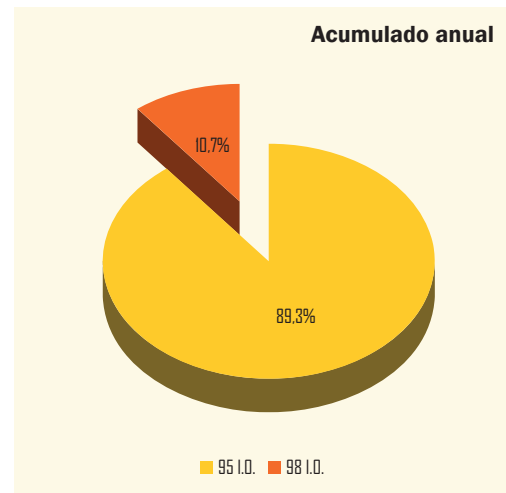


Gráfico 2.7

## Gasóleos

### Consumo de gasóleos

	Mes		Acumulado anual		Últimos doce meses		
	kt	Tv (%) (*)	kt	Tv (%) (*)	kt	Tv (%) (*)	Estructura (%)
Gasóleo A	1.970	-10,4	7.570	-10,3	23.983	-7,5	69,6
Biodiesel	3	-70,8	12	-64,6	79	-9,4	0,2
Biodiesel Mezcla	13	-32,5	50	-28,4	154	-26,5	0,4
Subtotal gasóleos auto	1.986	-10,8	7.633	-10,7	24.216	-7,7	70,3
Agrícola y pesca (B)	449	-3,8	2.118	-1,1	5.891	-3,4	17,1
Calefacción (C)	223	11,7	1.211	2,9	2.817	0,8	8,2
Otros gasóleos (**)	110	-14,7	493	-3,4	1.537	-8,3	4,5
<b>Total</b>	<b>2.769</b>	<b>-8,4</b>	<b>11.454</b>	<b>-7,4</b>	<b>34.460</b>	<b>-6,3</b>	<b>100,0</b>

Tabla 2.5

(\*) Tasas de variación con respecto al mismo periodo del año anterior  
 (\*\*) Incluye bunkers para la navegación marítima internacional

En abril, vuelve a caer con fuerza el consumo de gasóleos, el 8,4%, multiplicando la tasa de caída del mes de marzo y reflejando la baja actividad de la Semana Santa. La demanda de los gasóleos de automoción disminuyó el 10,8%, mientras creció el 11,7% el gasóleo de calefacción y el gasóleo B, de usos agrícolas y pesqueros, disminuyó el 3,8%.

En el primer cuatrimestre del año, el consumo de gasóleos totaliza 11,45 millones de toneladas con un descenso del 7,4% con respecto al primer tercio de 2008.

En los doce últimos meses, el consumo de gasóleos, asciende a 34,46 millones de toneladas, y representa el 48,6% del total del consumo de productos petrolíferos en España.

### Evolución del consumo de gasóleos

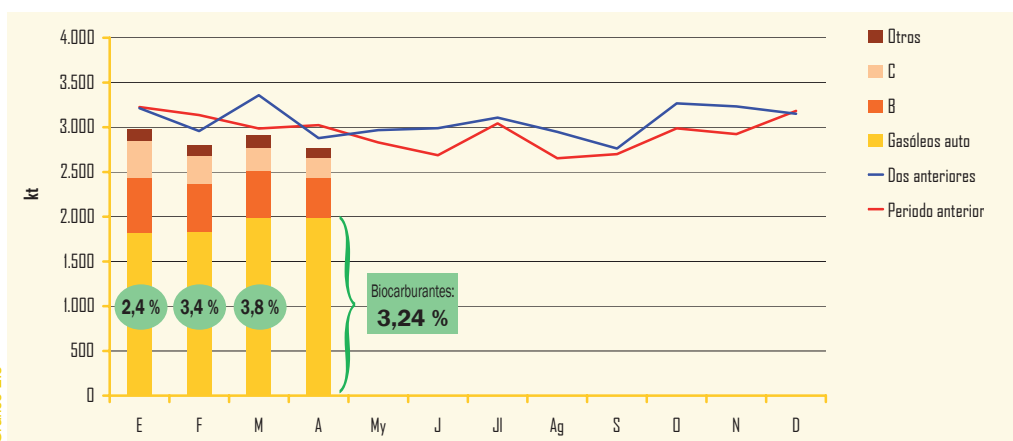


Gráfico 2.8

El contenido en biodiesel de los gasóleos de automoción fue del 3,24 % en abril.

### Distribución del consumo de gasóleos

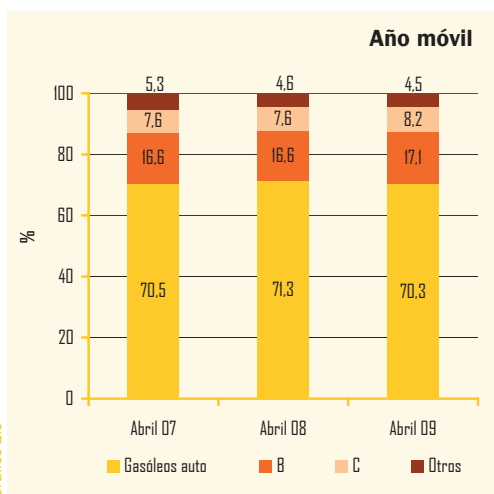


Gráfico 2.9

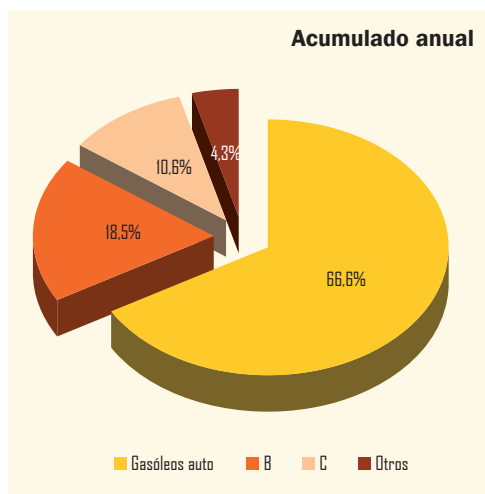


Gráfico 2.10

## Consumo de combustibles de automoción

La demanda de los combustibles de automoción ha ascendido a 2,49 millones de toneladas, un 9,1% menos que en el mismo mes del pasado año.

En el primer tercio del año, la debilidad de la demanda ha sido muy notable, cayendo un 9,7% el conjunto de los combustibles.

En el año móvil la demanda totaliza 30,39 millones de toneladas con un descenso del 7,4%. Del total del consumo, los gasóleos de automoción representan el 79,7% y la gasolina el 20,3% y subiendo este porcentaje ligeramente, como consecuencia de la caída más intensa del consumo de los gasóleos en los últimos meses.

Los gasóleos de automoción representan en el año móvil, el 34,1% del total de la demanda de productos petrolíferos en España y disminuyendo ligeramente su peso.

En este gráfico, se aprecia el ligero repunte, en términos relativos, del consumo de gasolinas y la caída de los gasóleos. En términos absolutos se aprecia la caída en los últimos meses de los combustibles de automoción.

### Consumo de combustibles de automoción

	Mes		Acumulado anual		Últimos doce meses		
	kt	Tv (%) (*)	kt	Tv (%) (*)	kt	Tv (%) (*)	Estructura (%)
Gasolinas 95 I.O.	55	-10,0	204	-15,3	673	-17,3	2,2
Gasolinas 98 I.O.	456	-0,8	1.708	-4,3	5.501	-4,6	18,1
Gasolinas Mezcla	—	—	—	—	—	—	—
Subtotal gasolinas auto	510	-1,8	1.912	-5,6	6.174	-6,2	20,3
Gasóleo A	1.970	-10,4	7.570	-10,3	23.983	-7,5	78,9
Otros gasóleos de automoción (**)	16	-45,3	62	-40,0	233	-21,5	0,8
Subtotal gasóleos auto	1.986	-10,8	7.633	-10,7	24.216	-7,7	79,7
<b>Total Combustibles auto</b>	<b>2.496</b>	<b>-9,1</b>	<b>9.545</b>	<b>-9,7</b>	<b>30.389</b>	<b>-7,4</b>	<b>100,0</b>

(\*) Tasas de variación con respecto al mismo periodo del año anterior.  
(\*\*) Biodiesel puro + biodiesel mezcla

Tabla 2.6

### Evolución del consumo de combustibles de automoción

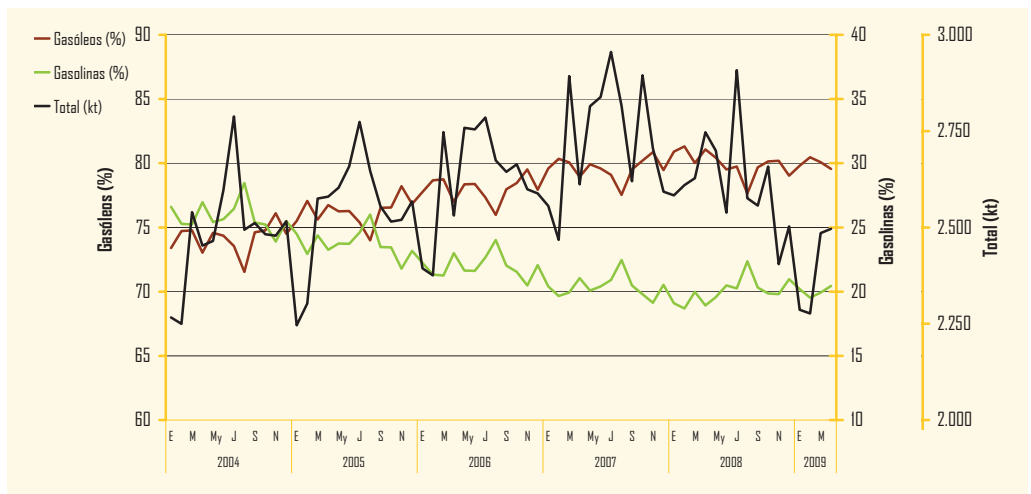


Gráfico 2.11

### Distribución del consumo de combustibles de automoción

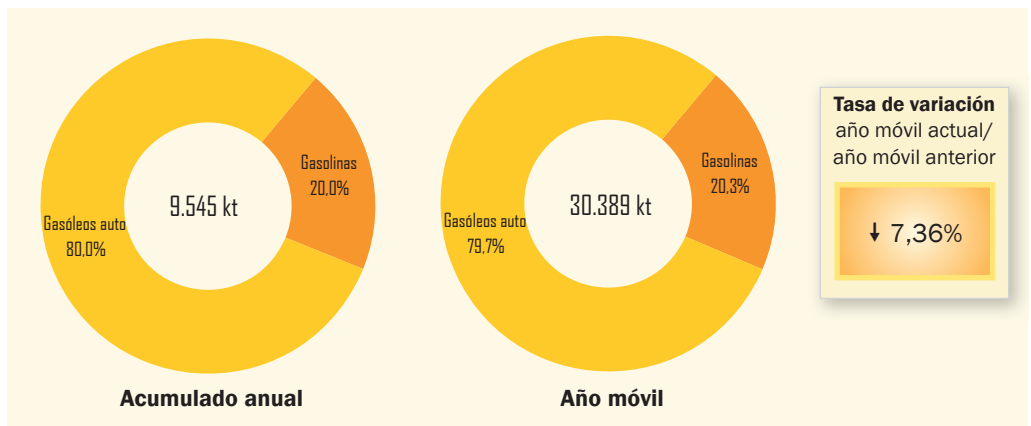


Gráfico 2.12



## Evolución del consumo de combustibles de automoción

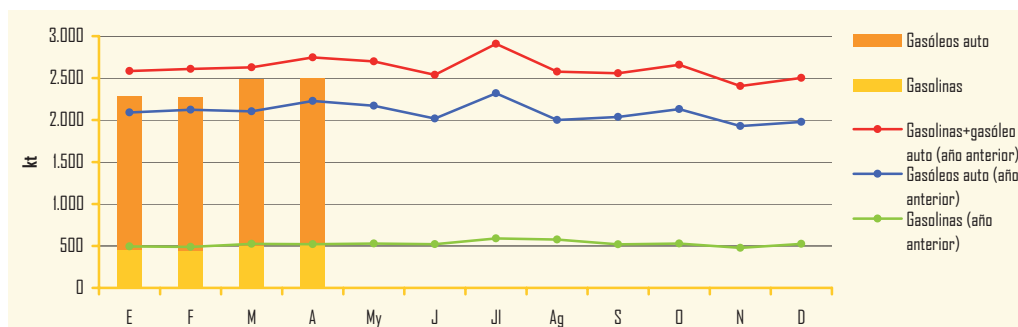


Gráfico 2.13

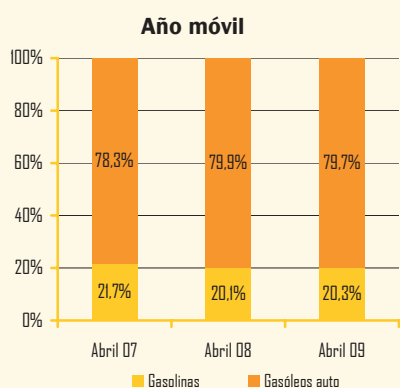


Gráfico 2.14

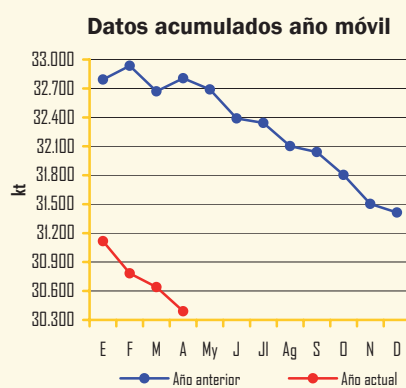


Gráfico 2.15

## Querosenos

### Consumo de querosenos

	Mes		Acumulado anual		Últimos doce meses		
	kt	Tv (%) (*)	kt	Tv (%) (*)	kt	Tv (%) (*)	Estructura (%)
Aviación	401	-17,1	1.502	-16,7	5.329	-9,0	99,99
Otros	—	—	—	—	1	-29,4	0,01
<b>Total</b>	<b>401</b>	<b>-17,1</b>	<b>1.503</b>	<b>-16,7</b>	<b>5.330</b>	<b>-9,0</b>	<b>100,00</b>

Tabla 2.7

(\*) Tasas de variación con respecto al mismo período del año anterior

En abril, la debilidad que caracteriza en los últimos meses el consumo de querosenos se acentúa ligeramente; el descenso del consumo, ha sido del 17,1% alcanzando un total de 401 kt.

En el primer cuatrimestre del año, la caída de la demanda se sitúa en el 16,7%.

En los doce últimos meses, la demanda de querosenos se eleva a 5,33 millones de toneladas, un 9,0% menos que en el año móvil anterior, como consecuencia de la debilidad del sector del transporte aéreo.

### Evolución del consumo de querosenos

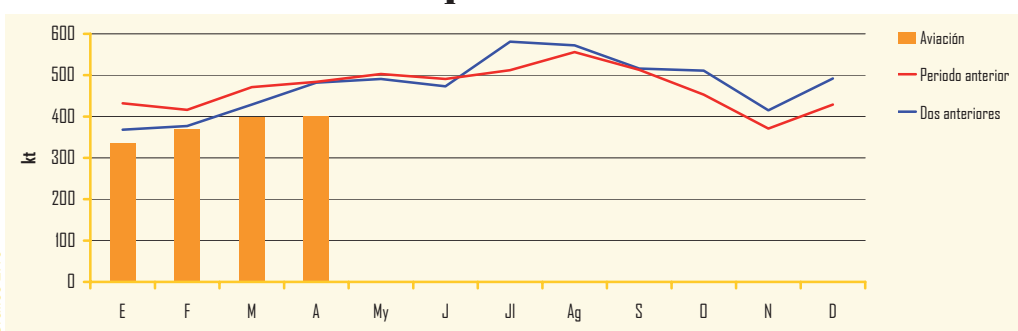


Gráfico 2.16

## Fuelóleos y otros productos

Como consecuencia del efecto de la Semana Santa y de la escasa actividad económica en abril, la demanda de fuelóleos experimenta un notable descenso del 7,0%.

Durante el primer tercio del año, el consumo se ha situado en 3,75 millones de toneladas, con una caída en la demanda del 0,5%.

En el año móvil, el descenso del consumo ha sido del 0,8%, alcanzando un total de 11,62 millones de toneladas.

### Consumo de fuelóleos

	Mes		Acumulado anual		Últimos doce meses		
	kt	Tv (%) (*)	kt	Tv (%) (*)	kt	Tv (%) (*)	Estructura (%)
BIA	265	-18,1	1.181	-11,7	3.644	-8,2	31,4
Otros fuelóleos	618	-1,2	2.567	5,6	7.974	3,0	68,6
<b>Total fuelóleos(**)</b>	<b>883</b>	<b>-7,0</b>	<b>3.748</b>	<b>-0,5</b>	<b>11.618</b>	<b>-0,8</b>	<b>100,0</b>

(\*) Tasas de variación con respecto al mismo período del año anterior.  
 (\*\*) Incluye bunkers para la navegación marítima internacional.

Tabla 2.8

### Evolución del consumo de fuelóleos

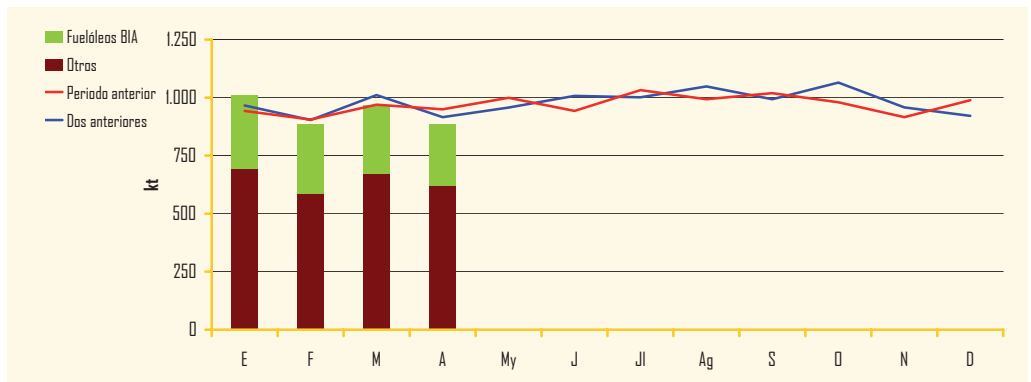


Gráfico 2.17

### Consumo de otros productos

	Mes		Acumulado anual		Últimos doce meses		
	kt	Tv (%) (*)	kt	Tv (%) (*)	kt	Tv (%) (*)	Estructura (%)
Lubricantes	32	-29,1	122	-31,5	430	-21,6	3,8
Asfaltos	188	3,4	625	-4,2	2.294	-5,6	20,1
Coque	366	-1,9	1.480	-2,1	4.406	-2,2	38,6
Otros(**)	363	-17,8	1.462	-6,3	4.271	-6,4	37,5
<b>Total otros productos</b>	<b>949</b>	<b>-8,9</b>	<b>3.689</b>	<b>-5,5</b>	<b>11.400</b>	<b>-5,4</b>	<b>100,0</b>

(\*) Tasas de variación con respecto al mismo período del año anterior.  
 (\*\*) Incluye naftas, condensados, parafinas, disolventes y otros.

Tabla 2.9

### Evolución del consumo de otros productos

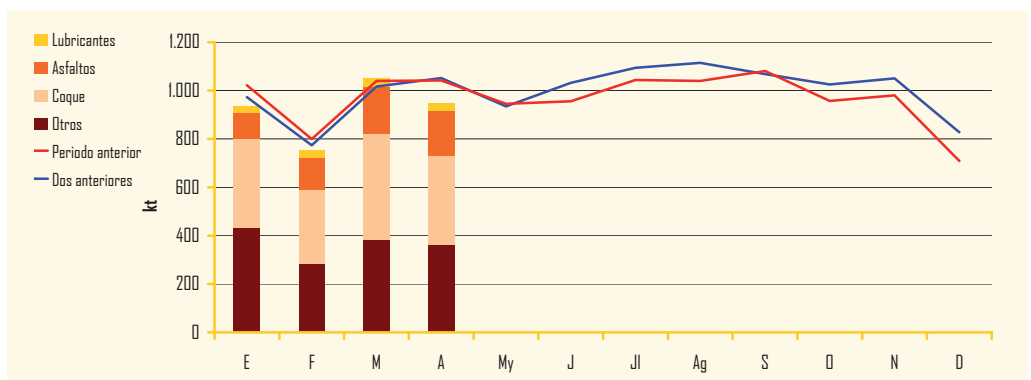


Gráfico 2.18

El resto de productos petrolíferos, ascienden en el mes a 949 kt, con un descenso del 8,9% con respecto a abril de 2008. Continúa cayendo el consumo de lubricantes, el 29,1% en el mes, mientras que los asfaltos se incrementan en un 3,4%.

Transcurrido ya el primer tercio del año, la demanda de estos productos desciende un 5,5%. Esta debilidad, se explica por la fuerte disminución de actividad industrial que se refleja en el IPI, y que para el conjunto de la industria alcanza en el primer cuatrimestre, una vez descontado el efecto calendario, el 21,9%.

## Consumo de gasolinas y gasóleos por Comunidades Autónomas (kt)

	Mes actual							Últimos doce meses						
	Gasolinas			Gasóleos				Gasolinas			Gasóleos			
	95 I.O.	98 I.O.	Subtotal	A(*)	B	C	Subtotal	95 I.O.	98 I.O.	Subtotal	A(*)	B	C	Subtotal
Andalucía	75	5	80	316	66	13	396	905	66	971	3.813	853	187	4.853
Aragón	14	1	15	72	24	11	107	164	14	178	909	321	143	1.373
Asturias	9	1	10	43	13	7	62	113	14	126	514	156	74	744
Baleares	17	2	18	31	6	45	83	214	22	236	406	74	479	958
Canarias	30	17	46	57	—	13	70	349	199	548	698	—	167	865
Cantabria	6	1	6	27	7	1	35	70	7	77	326	82	12	420
Castilla y León	30	3	33	173	67	23	263	350	34	384	2.078	853	263	3.194
Castilla la Mancha	21	2	22	117	49	9	176	239	20	259	1.430	669	147	2.245
Cataluña	72	8	80	301	59	16	377	888	106	993	3.627	790	276	4.693
Ceuta	1	—	1	2	—	—	2	10	1	11	23	—	—	23
C. Valenciana	49	4	53	196	30	10	236	608	48	656	2.432	427	127	2.986
Extremadura	12	1	13	57	14	2	73	140	8	148	663	169	31	863
Galicia	25	3	28	126	42	21	189	311	30	341	1.529	564	286	2.380
La Rioja	3	—	3	14	5	3	22	32	3	35	173	61	34	269
Madrid	52	5	56	185	21	32	238	638	58	696	2.299	277	414	2.990
Melilla	1	—	1	2	—	—	2	7	—	7	15	—	—	15
Murcia	14	1	15	80	14	2	96	160	15	175	982	205	27	1.214
Navarra	7	—	7	52	11	5	67	83	6	88	622	140	48	810
País Vasco	19	2	21	118	21	9	148	222	23	245	1.444	251	102	1.796
<b>Totales</b>	<b>456</b>	<b>55</b>	<b>510</b>	<b>1.970</b>	<b>449</b>	<b>223</b>	<b>2.642</b>	<b>5.501</b>	<b>673</b>	<b>6.174</b>	<b>23.983</b>	<b>5.891</b>	<b>2.817</b>	<b>32.690</b>

Tabla 2.10

(\*) No incluye otros gasóleos de automoción.

### Gasolinas (%)

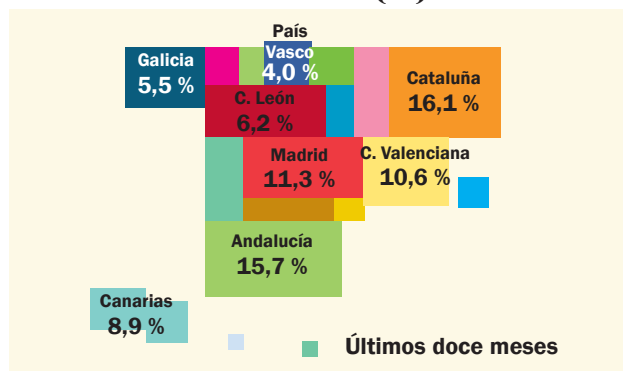


Gráfico 2.19

### Gasóleos (%)

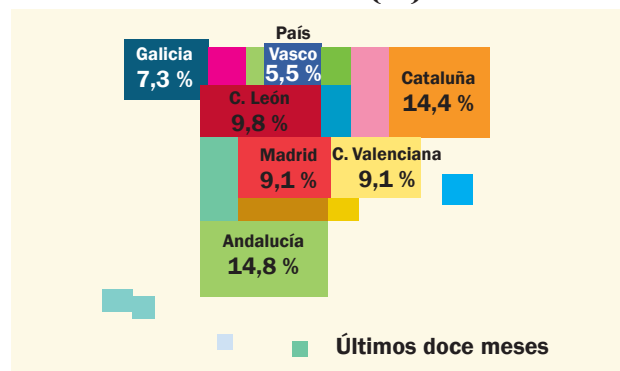
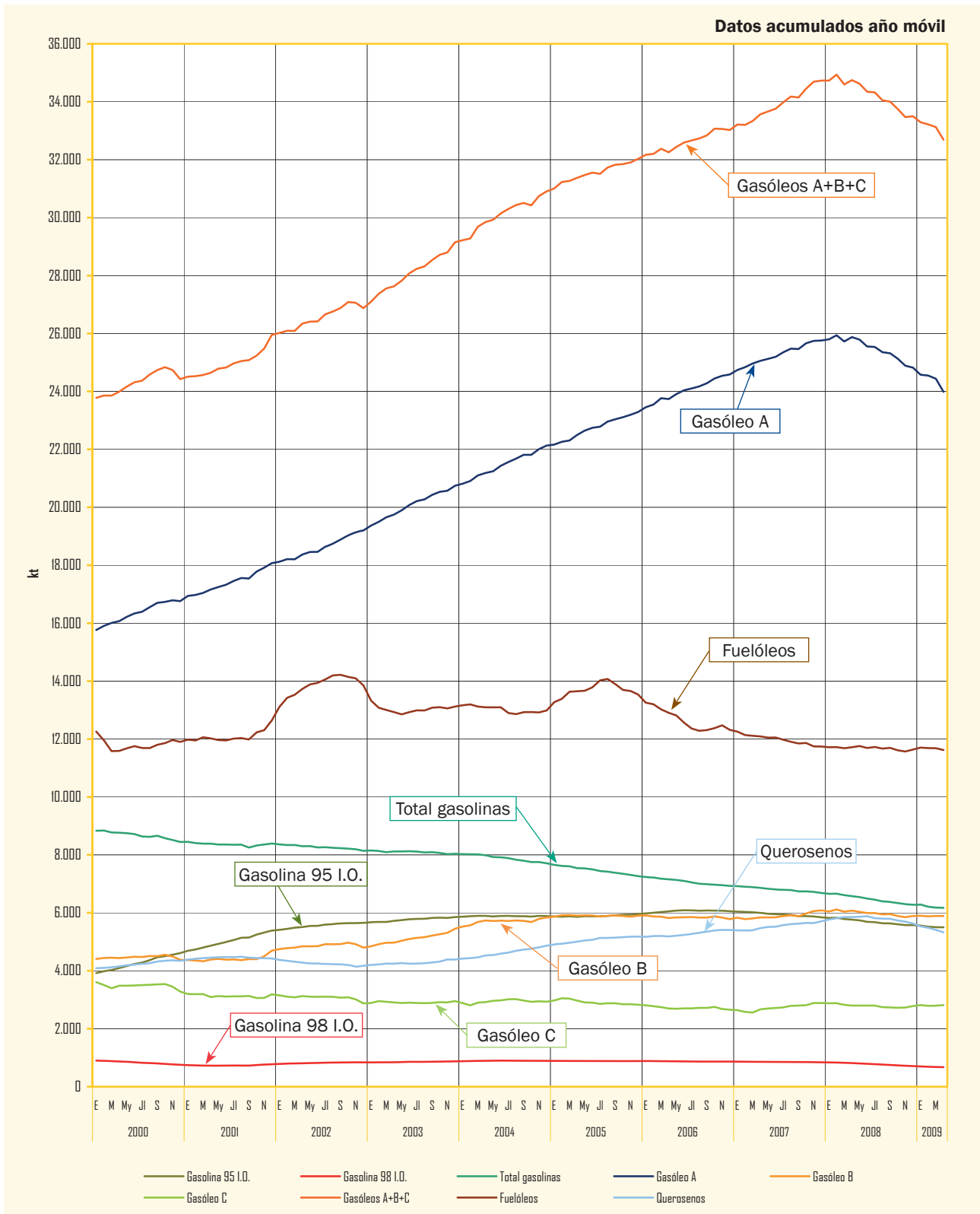


Gráfico 2.20

## Evolución de las ventas de productos petrolíferos



## Consumo de gas natural

	Mes		Acumulado anual		Últimos doce meses		
	GWh	Tv (%) (*)	GWh	Tv (%) (*)	GWh	Tv (%) (*)	Estructura (%)
Consumo convencional	21.140	-2,8	94.207	-7,5	256.494	-4,3	<b>60,3</b>
Generación eléctrica	11.163	-23,1	44.159	-28,9	168.638	2,2	<b>39,7</b>
GNL de consumo directo (**)	836	12,4	3.063	4,8	8.569	1,3	<b>2,0</b>
<b>TOTAL</b>	<b>32.303</b>	<b>-10,9</b>	<b>138.366</b>	<b>-15,6</b>	<b>425.132</b>	<b>-1,8</b>	<b>100,0</b>

Tabla 3.1

(\*) Tasas de variación con respecto al mismo período del año anterior.  
 (\*\*) GNL de consumo directo incluido en consumo convencional.

## Consumo de gas natural por grupos (GWh)

	Grupo 1 (*)	Grupo 2	Grupo 3	GNL	Total
	(Presión >60 bares)	(Presión >4 bares ≤60 bares)	(Presión ≤4 bares)	Consumo directo	General
Mes	14.163	10.974	6.330	836	<b>32.303</b>
Acumulado anual	54.658	46.422	34.223	3.063	<b>138.366</b>
Últimos doce meses	201.558	149.000	66.005	8.569	<b>425.132</b>

Tabla 3.2

(\*) Includido gas natural para materia prima.

## Evolución del consumo de gas natural

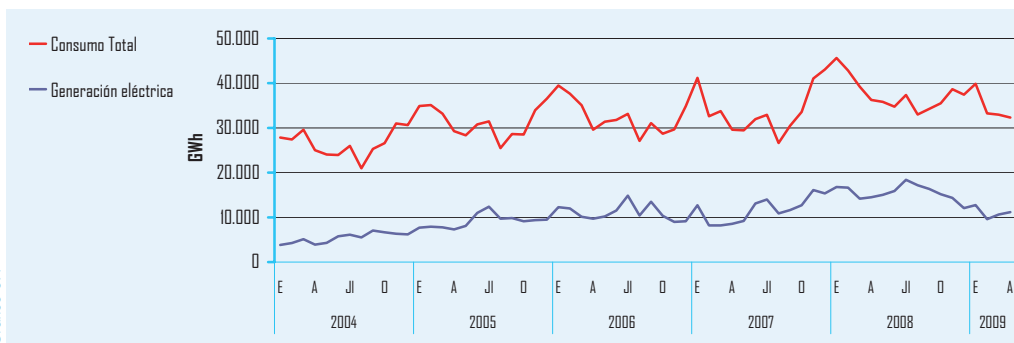


Gráfico 3.1

La demanda de gas natural del mercado español ha totalizado 32.303 GWh, con un descenso del 10,9% con respecto al mismo mes de 2008. Esta situación, es consecuencia de varios factores: la suave temperatura media de los últimos meses y la aceptable situación hidrológica. La demanda de gas natural para generación eléctrica está experimentando caídas: el 23,1% en abril. Igualmente, la demanda convencional de gas natural para la industria, también se ve afectada como consecuencia de la intensa disminución de la producción industrial.

En el primer cuatrimestre la demanda ha disminuido el 15,6%, totalizando 138.366 GWh.

En el año móvil se registra una ligera caída del 1,8%. El consumo de gas natural para generación eléctrica en el año móvil crece un 2,2% y representa el 39,7% del total en la estructura de la demanda.

## Consumo por grupos (Últimos doce meses)

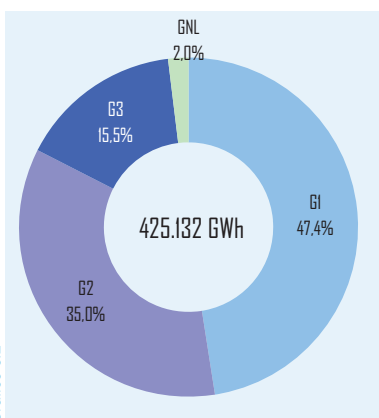


Gráfico 3.2

## Consumo de gas natural (Últimos doce meses)

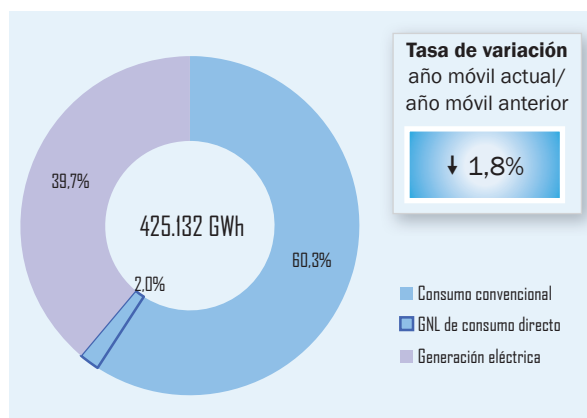
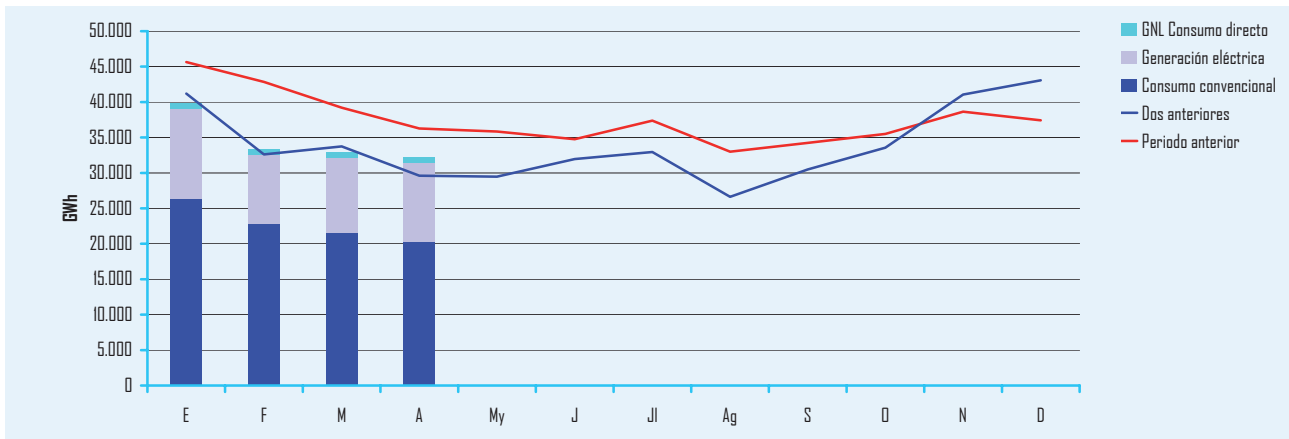


Gráfico 3.3

## Evolución del consumo de gas natural



## Consumos de gas natural por Comunidades Autónomas (GWh)

Comunidad	Mes				Acumulado anual				Últimos doce meses					Estructura (%)
	Grupo 1	Grupo 2	Grupo 3	Total	Grupo 1	Grupo 2	Grupo 3	Total	Grupo 1	Grupo 2	Grupo 3	Total		
Andalucía	3.545	598	161	4.304	14.523	2.515	871	17.908	58.091	8.256	1.956	68.303	16,4	
Aragón	668	535	200	1.403	3.860	2.422	1.352	7.634	14.177	7.682	2.512	24.371	5,9	
Asturias	288	333	259	880	439	1.201	1.073	2.713	2.088	3.341	1.907	7.336	1,8	
Cantabria	369	168	100	638	1.638	700	545	2.882	4.729	2.185	1.127	8.040	1,9	
Castilla y León	316	855	558	1.729	1.583	3.758	3.184	8.524	4.854	11.055	6.238	22.147	5,3	
Castilla La Mancha	826	417	201	1.445	3.157	1.612	1.058	5.826	10.114	5.535	1.959	17.608	4,2	
Cataluña	1.246	3.249	1.689	6.184	3.247	14.470	8.851	26.568	12.268	46.087	17.320	75.675	18,2	
Comunidad Valenciana	2.097	1.224	278	3.599	7.544	5.705	1.486	14.735	24.428	20.665	2.975	48.067	11,5	
Extremadura	–	59	53	113	726	235	289	1.249	3.510	993	616	5.119	1,2	
Galicia	582	447	152	1.181	845	1.554	777	3.175	6.703	5.059	1.621	13.383	3,2	
La Rioja	28	371	93	493	957	526	514	1.997	5.822	982	1.008	7.813	1,9	
Madrid	213	382	1.762	2.357	848	1.861	10.106	12.816	2.699	5.630	19.370	27.699	6,6	
Murcia	2.168	169	47	2.384	9.565	746	238	10.548	32.838	2.453	502	35.793	8,6	
Navarra	507	320	231	1.059	1.219	1.437	1.144	3.800	6.799	4.811	2.209	13.819	3,3	
País Vasco	1.309	1.847	544	3.700	4.509	7.681	2.736	14.926	12.439	24.265	4.684	41.388	9,9	
<b>Total</b>	<b>14.163</b>	<b>10.974</b>	<b>6.330</b>	<b>31.467</b>	<b>54.658</b>	<b>46.422</b>	<b>34.223</b>	<b>135.303</b>	<b>201.558</b>	<b>149.000</b>	<b>66.005</b>	<b>416.563</b>	<b>100,0</b>	

Tabla 3.3

Nota: GNL consumo directo no incluido.

Debido a desajustes en la información remitida pueden encontrarse pequeñas diferencias entre los datos de consumos desglosados por escalones de presión y los desglosados por comunidades autónomas.

### Balace de producción y consumo de gas natural (GWh)

Entradas		Salidas	
<b>Entradas de gas natural</b>	<b>32.725</b>	<b>Salidas de gas natural</b>	<b>3.317</b>
Producción interior de gas	15	Exportaciones	1.236
Importaciones GNL	22.382	Tránsitos de salida	2.081
Importaciones GN	8.239		
Tránsitos de entrada	2.089		
<b>Variación de existencias</b>	<b>1.761</b>	<b>Salidas a distribución y consumo</b>	<b>32.303</b>
		Consumo convencional	20.304
		Generación eléctrica	11.163
		GNL consumo directo	836
		<b>Pérdidas y diferencias</b>	<b>-1.134</b>
<b>Total</b>	<b>34.486</b>	<b>Total</b>	<b>34.486</b>

Tabla 3.4

### Balace de gas natural

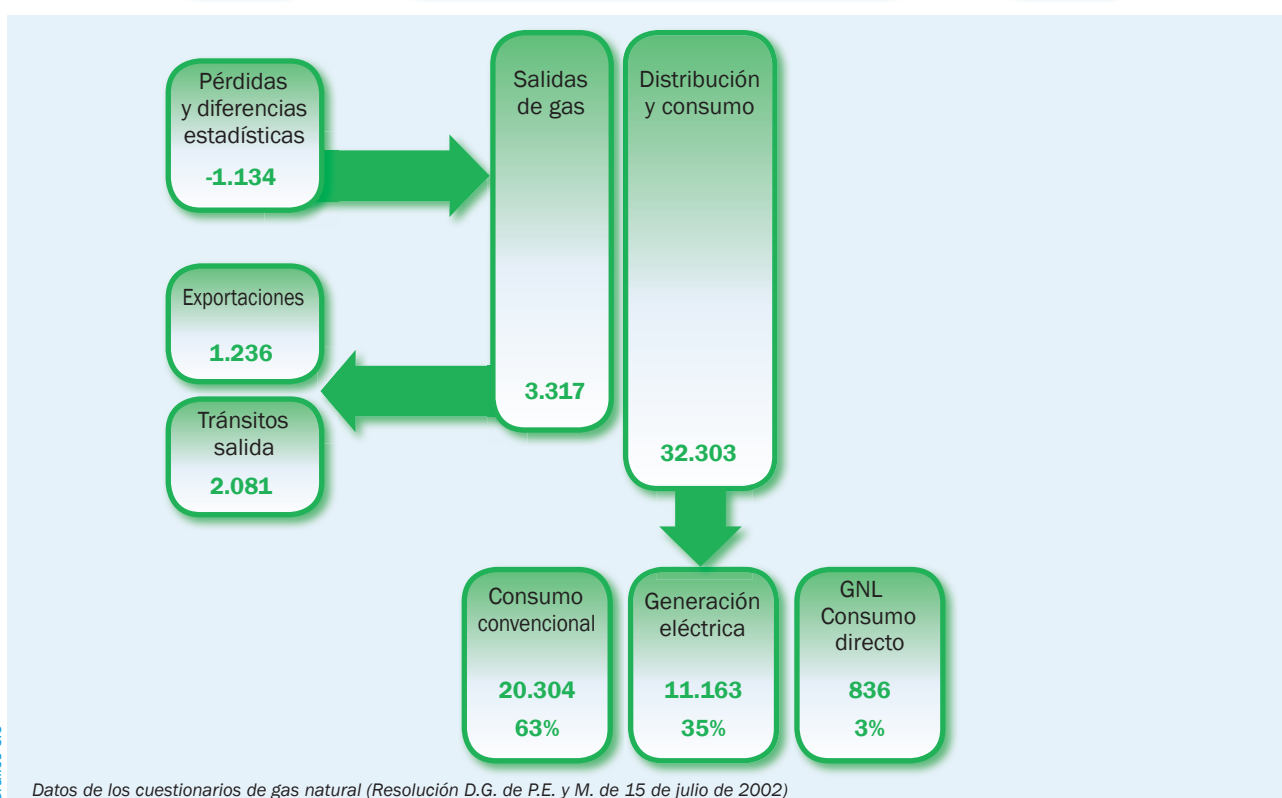


Gráfico 3.5

Datos de los cuestionarios de gas natural (Resolución D.G. de P.E. y M. de 15 de julio de 2002)

## Importaciones de crudo

La industria española de refino importó un total de 4.242 kt de crudos de petróleo, un 16,1% menos que en el mismo mes de 2008. En este mes, es destacable el fuerte incremento de las importaciones procedentes de los países de la OPEP, un 24,2%, mientras que en el acumulado del año lo hace un 25,5%.

En el año móvil las importaciones de crudo ascienden a 57,79 millones de toneladas, un 0,4% más que en el año móvil anterior.

Por áreas geográficas, en abril, África fue el principal suministrador, seguido de Oriente Medio y Europa.

Aunque siguen disminuyendo las importaciones procedentes de Rusia, se mantiene como el principal suministrador en los doce últimos meses, con un 14,0% del total.

### Importaciones por países y áreas económicas

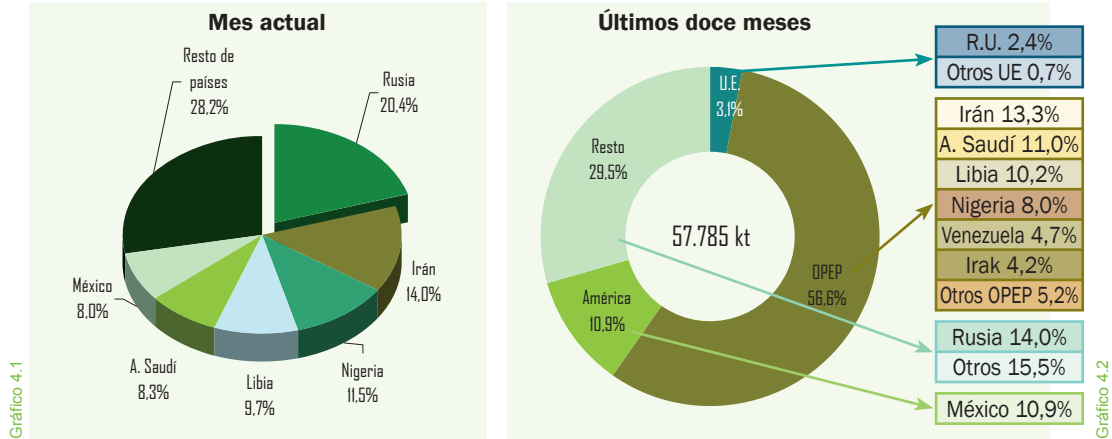


Gráfico 4.1

Gráfico 4.2

### Evolución de las importaciones por áreas geográficas

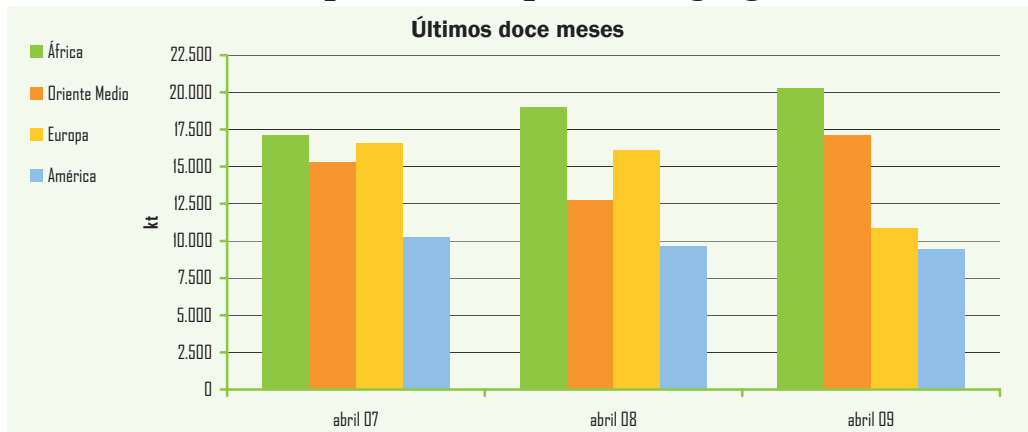


Gráfico 4.3

### Importaciones por países y zonas económicas

Crudo	Mes		Acumulado anual		Últimos doce meses		
	kt	Tv (%) (*)	kt	Tv (%) (*)	kt	Tv (%) (*)	Estructura (%)
OPEP	2.179	24,2	10.542	25,5	32.682	22,4	56,6
Irán	593	320,6	2.276	62,6	7.679	68,8	13,3
A. Saudí	351	-12,9	1.842	-1,7	6.365	15,6	11,0
Libia	411	-30,1	1.776	-3,8	5.887	11,6	10,2
Nigeria	488	17,6	1.478	-21,4	4.643	-14,9	8,0
Venezuela	202	206,1	1.094	302,2	2.694	77,1	4,7
Irak	134	-5,6	1.124	102,2	2.402	2,7	4,2
Resto OPEP	—	—	952	67,3	3.012	47,4	5,2
Rusia	865	-8	2.924	-19,4	8.107	-27,8	14,0
México	339	-63,7	1.541	-47,9	6.291	-20,6	10,9
U. Europea	203	-49,6	857	-39,3	1.765	-43,7	3,1
Otros países	656	-36,2	2.489	-7,1	8.940	4,2	15,5
<b>Total</b>	<b>4.242</b>	<b>-16,1</b>	<b>18.353</b>	<b>-3,8</b>	<b>57.785</b>	<b>0,4</b>	<b>100,0</b>

(\*) Tasas de variación con respecto al mismo periodo del año anterior

Tabla 4.1

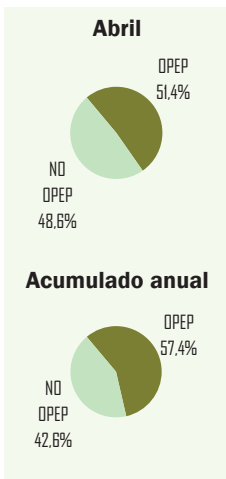


Gráfico 4.4



## Crudos y productos petrolíferos

### Coste CIF del crudo importado en España

	Mes		Media acumulado anual		Media últimos doce meses	
	€/Bbl	Tv (%) (*)	€/Bbl	Tv (%) (*)	€/Bbl	Tv (%) (*)
Coste CIF	38,00	-43,4	35,06	-46,1	54,02	-6,0

Tabla 4.2

(\*) Tasas de variación con respecto al mismo periodo del año anterior

### Cotización (\$/€)

	Mes		Acumulado anual		Últimos doce meses	
	\$/€	Tv (%) (*)	\$/€	Tv (%) (*)	\$/€	Tv (%) (*)
Media	1,3190	-16,25	1,3068	-13,91	1,4018	-2,33

Tabla 4.3

(\*) Tasas de variación con respecto al mismo periodo del año anterior

### Evolución del coste CIF del crudo importado en España

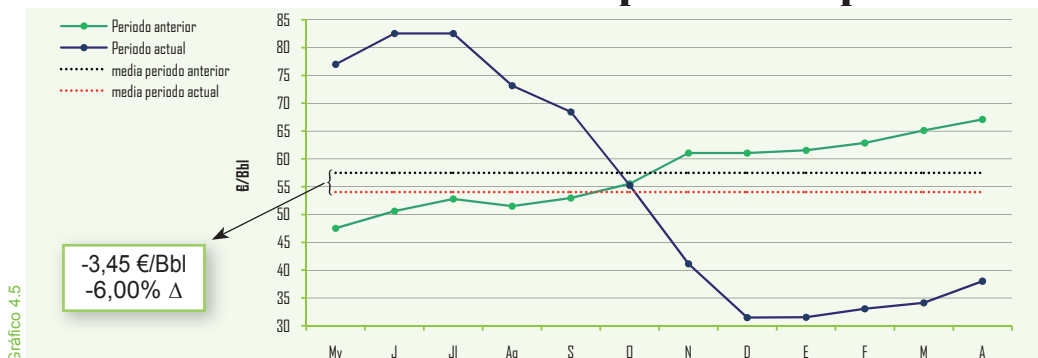


Gráfico 4.5

### Factura petrolera (M€)

a mes de: marzo 2009

	Mes	Acumulado anual	Últimos doce meses
Pagos compra de crudo	1.181	3.424	24.819
a la OPEP(%)	60,6	63,7	57,7
resto países(%)	39,4	36,3	42,3

Tabla 4.4

### Saldo de la balanza comercial y energética (M€)

a mes de: marzo 2009

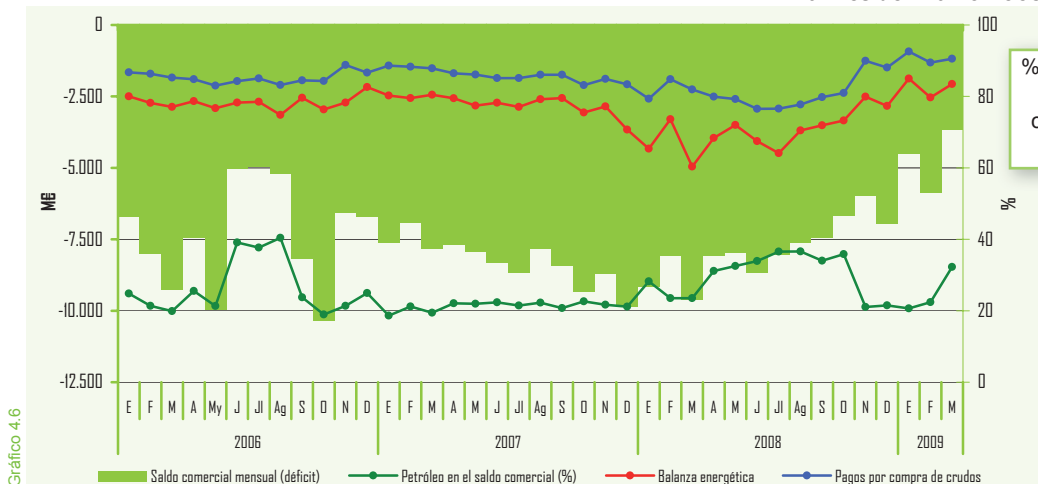


Gráfico 4.6

Nota: Arancel de Aduanas. Capítulo 27 (Combustibles minerales, aceites minerales y productos de su destilación; materias bituminosas; ceras minerales). Datos provisionales

El coste medio CIF del crudo importado se ha situado en abril en 38,0 €/Bbl, un 43,4% menos que en el mismo mes de 2008, continuando la tendencia de repunte desde el mes de diciembre pasado.

En el primer tercio del año, el coste medio CIF del crudo se sitúa un 46,1% por debajo del habido en el primer cuatrimestre de 2008. Esta notable reducción del coste CIF del crudo importado, tiene un reflejo en la disminución que se observa en el déficit de la balanza energética y comercial en los últimos meses.

En el año móvil, la media del coste CIF del crudo importado se ha situado en 54,02 €/Bbl, un 6,0% menos que el habido en el mismo periodo anterior.

En abril, la tasa media de cambio del euro con respecto al dólar se sitúa en 1,3190 \$/€, un 16,25% inferior a la de abril de 2008; en el primer tercio del año, la disminución de la tasa de cambio es del 13,91%. Este hecho, produce un encarecimiento relativo de las compras en el exterior, que se efectúan en dólares con respecto al primer cuatrimestre de 2008, encareciendo el precio interior de los productos petrolíferos.

En esta tabla se pueden consultar los pagos al exterior, en euros, por compra de crudos durante el mes de marzo (últimos datos disponibles) según el avance de datos de la Dirección General de Aduanas. En los doce últimos meses, los pagos a los países de la OPEP supusieron el 57,7% del total.

En el gráfico adjunto, se representa el déficit comercial, la balanza energética, así como el peso que el petróleo tiene en la balanza comercial.

El saldo neto importador de la balanza comercial de productos petrolíferos asciende a 1,21 millones de toneladas, equivalente al 21,3% del consumo del total de productos petrolíferos en el mes. Se ha experimentado, un incremento del 3,0% en las exportaciones de productos petrolíferos; por el contrario, las importaciones tuvieron un comportamiento negativo, cayendo en el mes el 4,5%.

Al finalizar el primer tercio del año, las importaciones disminuyen el 9,8%, mientras que las exportaciones se incrementan el 15,3%.

En el año móvil, el saldo neto importador de productos petrolíferos se eleva a 14,94 millones de toneladas, y el ratio de importaciones netas de productos petrolíferos con respecto al consumo total, se sitúa en el 21,1%. La importación neta de querosenos representa el 44,8% del total del consumo, y en el caso de los gasóleos, el saldo neto importador equivale al 30,6% del consumo de este producto.

En los doce últimos meses, las gasolinas representan el 34,6% del total de las exportaciones, mientras que se importan gasóleos.

## Importaciones de productos petrolíferos

	Mes		Acumulado anual		Últimos doce meses		
	kt	Tv (%) (*)	kt	Tv (%) (*)	kt	Tv (%) (*)	Estructura (%)
GLP´s	16	-79,2	275	-35,1	821	-20,9	<b>3,2</b>
Gasolinas	28	-26,3	123	-24,1	447	-35,6	<b>1,7</b>
Querosenos	172	9,6	720	-9,3	2.511	0,7	<b>9,8</b>
Gasóleos	1.005	-9,5	4.029	-16,8	11.453	-19,4	<b>44,6</b>
Fuelóleos	448	124,0	1.383	5,0	3.547	-5,4	<b>13,8</b>
Otros productos	561	-25,3	2.516	0,9	6.919	-18,2	<b>26,9</b>
<b>Total</b>	<b>2.230</b>	<b>-4,5</b>	<b>9.046</b>	<b>-9,8</b>	<b>25.698</b>	<b>-16,2</b>	<b>100,0</b>

(\*) Tasas de variación con respecto al mismo periodo del año anterior

Tabla 4.5

## Exportaciones de productos petrolíferos

	Mes		Acumulado anual		Últimos doce meses		
	kt	Tv (%) (*)	kt	Tv (%) (*)	kt	Tv (%) (*)	Estructura (%)
GLP´s	18	-45,5	83	-33,6	261	-12,7	<b>2,4</b>
Gasolinas	354	42,2	1.461	39,3	3.724	23,2	<b>34,6</b>
Querosenos	18	500,0	45	-31,8	122	-38,4	<b>1,1</b>
Gasóleos	102	-12,1	260	-23,8	922	-4,4	<b>8,6</b>
Fuelóleos	134	-57,5	651	-22,4	2.275	-19,2	<b>21,2</b>
Otros productos	390	44,4	1.444	44,3	3.450	9,8	<b>32,1</b>
<b>Total</b>	<b>1.016</b>	<b>3,0</b>	<b>3.944</b>	<b>15,3</b>	<b>10.754</b>	<b>3,0</b>	<b>100,0</b>

(\*) Tasas de variación con respecto al mismo periodo del año anterior

Tabla 4.6

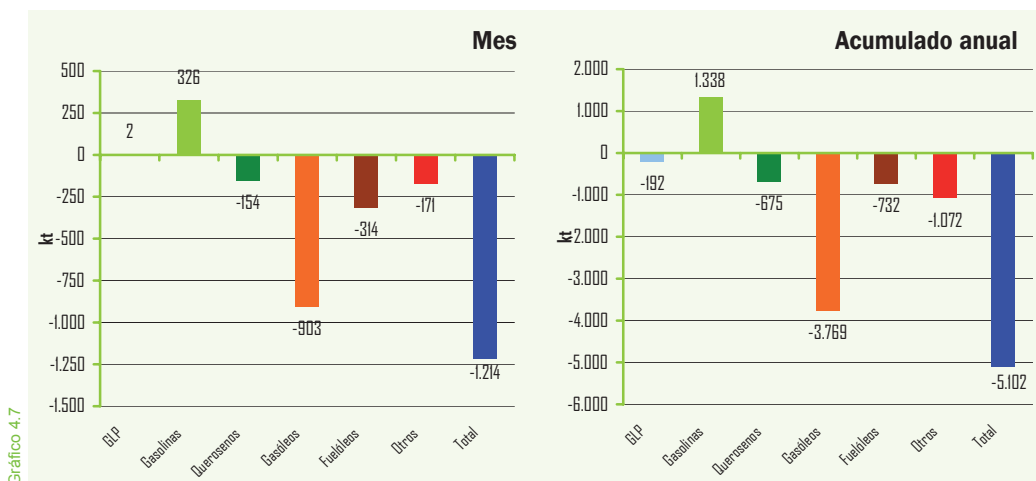
## Saldo físico del comercio de productos petrolíferos

	Últimos doce meses			
	Importaciones (kt)	Exportaciones (kt)	Saldo físico (kt)	Grado de cobertura (*)
GLP	821	261	-560	28,34
Gasolinas	447	3.724	3.277	-53,01
Querosenos	2.511	122	-2.389	44,82
Gasóleos	11.453	922	-10.531	30,56
Fuelóleos	3.547	2.275	-1.272	10,95
Otros	6.919	3.450	-3.469	30,43
<b>Total</b>	<b>25.698</b>	<b>10.754</b>	<b>-14.944</b>	<b>21,06</b>

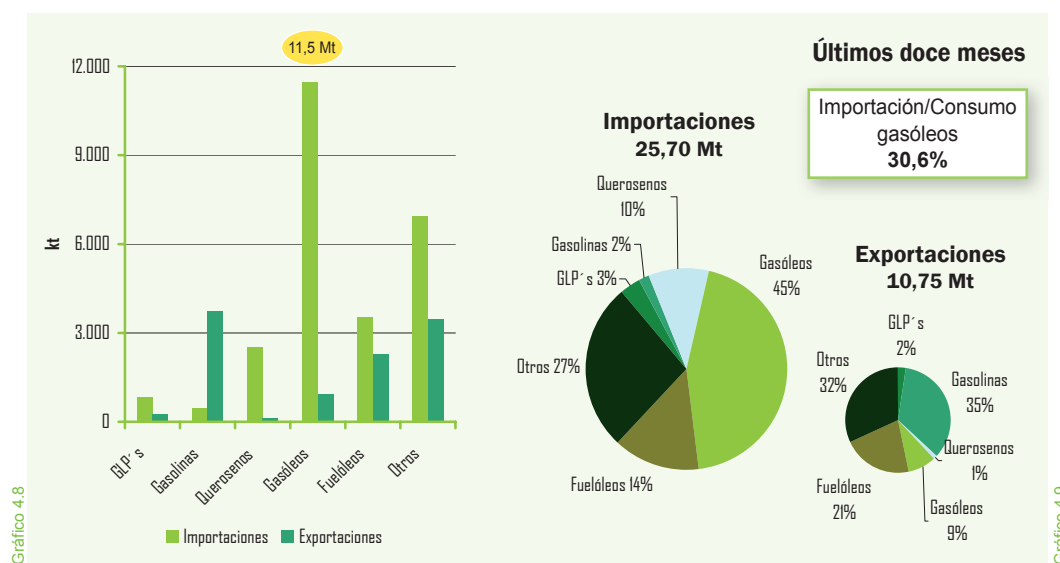
(\*) Parte del consumo que es cubierto por las importaciones netas

Tabla 4.7

### Saldo físico del comercio exterior de productos petrolíferos



### Comercio exterior de productos petrolíferos



### Saldo de la balanza energética (M€)

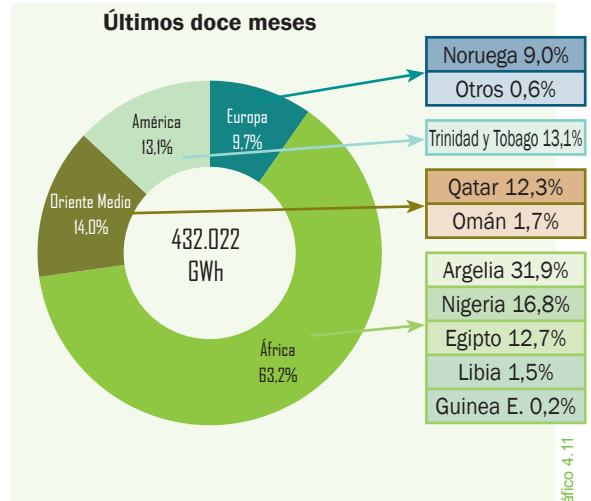
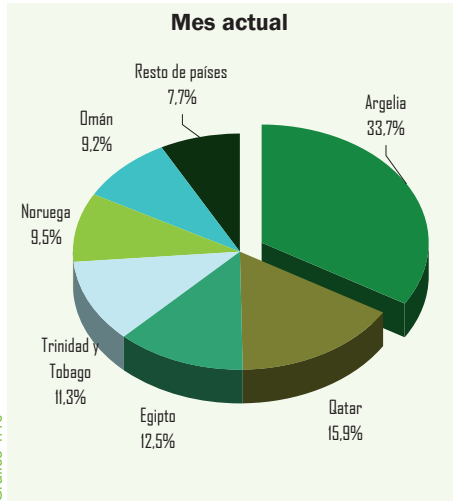
a mes de: marzo 2009

	Mes		Acumulado anual		Últimos doce meses	
	M€	Tv (%) (*)	M€	Tv (%) (*)	M€	Tv (%) (*)
Ingresos por exportaciones	523	-45,1	1.675	-33,3	11.251	21,6
Pagos por importaciones	2.592	-56,1	8.158	-45,9	49.630	4,4
Saldo	-2.069	-58,2	-6.483	-48,5	-38.379	0,2
<b>Grado de cobertura (%)</b>	20,2	—	20,5	—	22,7	—

En el primer trimestre del año, los saldos de la balanza energética, según los datos del avance de Aduanas, han experimentado descensos como consecuencia de las caídas de precios en los mercados internacionales y del volumen de las importaciones. En el primer trimestre, el saldo negativo de la balanza energética disminuye el 48,5%.

## Gas natural

### Importaciones por países y áreas geográficas



Se mantiene desde hace ya varios meses una apreciable debilidad en las importaciones de gas natural. En abril, se ha continuado esta tendencia con un descenso del 16,4%, con respecto al mismo mes del año 2008 y totalizando 30.621 GWh. Este descenso viene propiciado por dos factores fundamentalmente: la buena situación hidrológica, y la caída de actividad de la economía.

En el primer cuarto del año, las importaciones han alcanzado los 132.945 GWh, un 16,1% inferior al año anterior.

En la estructura de las importaciones de los últimos doce meses, como es habitual, Argelia se mantiene como el principal suministrador con un 31,9% del total, y disminuyendo el 13,9% con respecto al año móvil anterior. Las importaciones provenientes de Nigeria, que representan un 16,8% del total, cayeron en los doce últimos meses un 26,4%. Es destacable el incremento de las importaciones procedentes de Trinidad y Tobago y Egipto. Se mantiene una deseable política de diversificación de los suministros tanto desde el punto de vista geográfico como de zonas económicas y de influencia, mejorando la seguridad en el abastecimiento y las fuentes de suministro, y evitando la excesiva dependencia de algún país.

### Importaciones de gas natural por países

	Mes		Acumulado anual		Últimos doce meses		Estructura (%)
	GWh	Tv (%) (*)	GWh	Tv (%) (*)	GWh	Tv (%) (*)	
Argelia	10.328	-29,0	40.361	-30,1	137.935	-13,9	<b>31,9</b>
GN	6.248	-30,5	25.369	-34,8	90.120	-16,6	<b>20,9</b>
GNL	4.079	-26,7	14.992	-20,3	47.815	-8,5	<b>11,1</b>
Nigeria	1.590	-70,5	11.961	-62,5	72.714	-26,4	<b>16,8</b>
Trinidad y Tobago	3.470	-1,2	19.911	5,1	56.768	57,2	<b>13,1</b>
Egipto	3.838	-33,5	20.933	16,5	54.794	16,5	<b>12,7</b>
Qatar	4.881	23,6	15.947	-5,3	53.031	-5,4	<b>12,3</b>
Noruega	2.924	16,0	14.817	84,7	39.073	52,1	<b>9,0</b>
Omán	2.822	-	5.599	-	7.515	688,7	<b>1,7</b>
Libia	730	-0,2	3.164	18,2	6.577	-22,7	<b>1,5</b>
Guinea Ecuatorial	-	-	-	-	945	-	<b>0,2</b>
Otros	39	-80,1	252	-94,3	2.670	59,8	<b>0,6</b>
<b>Total</b>	<b>30.621</b>	<b>-16,4</b>	<b>132.945</b>	<b>-16,1</b>	<b>432.022</b>	<b>-0,7</b>	<b>100,0</b>

(\*) Tasas de variación con respecto al mismo periodo del año anterior

### Factura de gas natural (M€)

a mes de: marzo 2009

	Mes	Acumulado anual	Últimos doce meses
Pagos compra de gas natural	697	2.458	10.591
Argelia (%)	35,4	33,7	37,2
Nigeria (%)	11,7	11,3	17,3
Qatar (%)	8,2	8,5	11,1
Egipto (%)	9,0	15,8	11,6
Trinidad Tobago (%)	9,9	9,9	10,2
Noruega (%)	15,2	14,1	9,0
Otros (%)	10,6	6,7	3,6

Nota: Arancel Aduanas. Capítulo 27

Gráfico 4.10

Gráfico 4.11

Tabla 4.9

Tabla 4.10

## Producción interior de crudo

	Mes		Acumulado anual		Últimos doce meses	
	kt	Tv (%) (*)	kt	Tv (%) (*)	kt	Tv (%) (*)
Ayoluengo	1	-1,5	3	39,2	7	17,6
Boquerón	1	-58,1	5	-51,2	22	-31,0
Casablanca	5	-26,8	18	-38,0	65	-26,4
Rodaballo	2	-1,9	6	-5,7	18	-9,7
<b>Total</b>	<b>8</b>	<b>-28,8</b>	<b>32</b>	<b>-32,8</b>	<b>112</b>	<b>-23,3</b>

Tabla 5.1

(\*) Tasas de variación con respecto al mismo periodo del año anterior

## Evolución de la producción interior de crudo

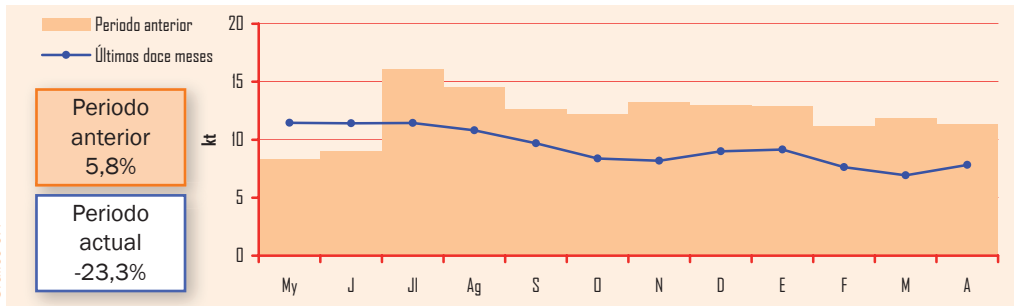


Gráfico 5.1

En abril, cayó el 28,8% la producción interior de petróleo crudo en España, con un total de 8 kt. En los doce últimos meses alcanzó las 112 kt, un 23,3% menos que en el año móvil anterior. Todos los yacimientos en producción experimentaron descensos en el mes de referencia.

La producción interior de crudo en los doce últimos meses, sólo cubrió el 0,16% de las necesidades.

La producción interior de gas natural en abril, fue de 15 GWh, con un incremento del 6,0% con respecto al mismo mes del año anterior. En los doce últimos meses, la producción de gas natural crece un 9,4%.

La producción interior de gas natural en el actual año móvil, representa el 0,05% del total de las necesidades.

## Producción interior de gas natural

	Mes		Acumulado anual		Últimos doce meses	
	GWh	Tv (%) (*)	GWh	Tv (%) (*)	GWh	Tv (%) (*)
El Romeral	12	20,5	49	38,8	148	10,9
El Ruedo	2	28,9	8	15,3	20	17,7
Las Barreras	1	-58,5	6	-23,3	24	-15,0
Marismas	—	—	4	—	4	—
<b>Total</b>	<b>15</b>	<b>6,0</b>	<b>67</b>	<b>34,2</b>	<b>196</b>	<b>9,4</b>

Tabla 5.2

(\*) Tasas de variación con respecto al mismo periodo del año anterior

## Evolución de la producción interior de gas natural

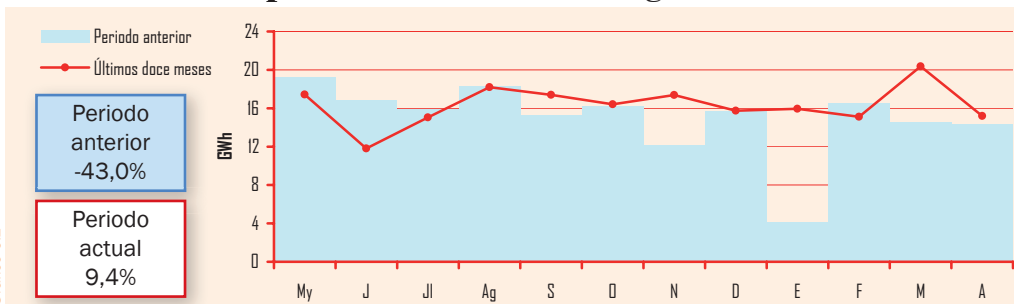


Gráfico 5.2

## Grado de autoabastecimiento (%)

	Mes	Acumulado anual	Últimos doce meses
Crudo	0,14%	0,14%	0,16%
Gas natural	0,05%	0,05%	0,05%

Tabla 5.3

La cantidad de crudo y materia prima procesada por la industria española en abril, fue de 5,39 millones de toneladas, un 4,9% más que en el mismo mes del año anterior. En el acumulado anual, el crudo procesado ha totalizado 20,37 millones de toneladas, un 1,8% más que en el mismo período del año anterior.

En el año móvil, el total de crudo y materia prima procesada por la industria española asciende a 61,45 millones de toneladas, un 2,1% más que en el año móvil anterior, manteniéndose la actividad en el sector como consecuencia del dinamismo exportador de productos.

La utilización de la capacidad de refino en España, fue en abril del 96,8%, algo más de cuatro puntos superior a la del mismo mes del año anterior.

En los países de la OCDE la utilización de la capacidad de refino fue, en abril del 80,5%.

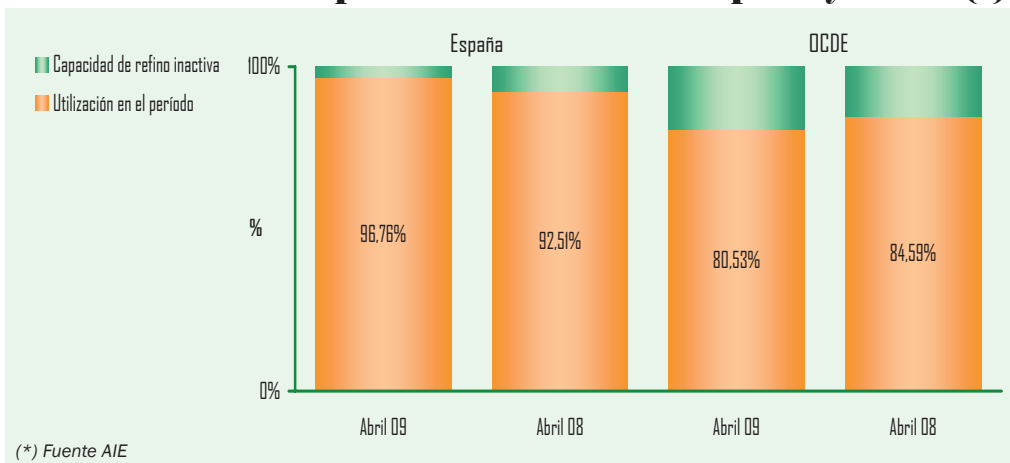
## Crudo y materia prima procesada

	Mes		Acumulado anual		Últimos doce meses	
	kt	Tv (%) (*)	kt	Tv (%) (*)	kt	Tv (%) (*)
<b>Total</b>	<b>5.392</b>	<b>4,9</b>	<b>20.372</b>	<b>1,8</b>	<b>61.447</b>	<b>2,1</b>

(\*) Tasas de variación con respecto al mismo periodo del año anterior

Tabla 6.1

## Utilización de la capacidad de refino en España y OCDE (\*)



(\*) Fuente AIE

Gráfico 6.1

## Crudo y materia prima procesada Grado de utilización de la capacidad de refino

En este gráfico se aprecia la evolución de las cantidades de crudo y materia prima procesada en miles de toneladas, la evolución del grado de utilización de la capacidad de refino de la industria española y la media de su utilización, para los últimos doce meses, situándose en el 90,8%.

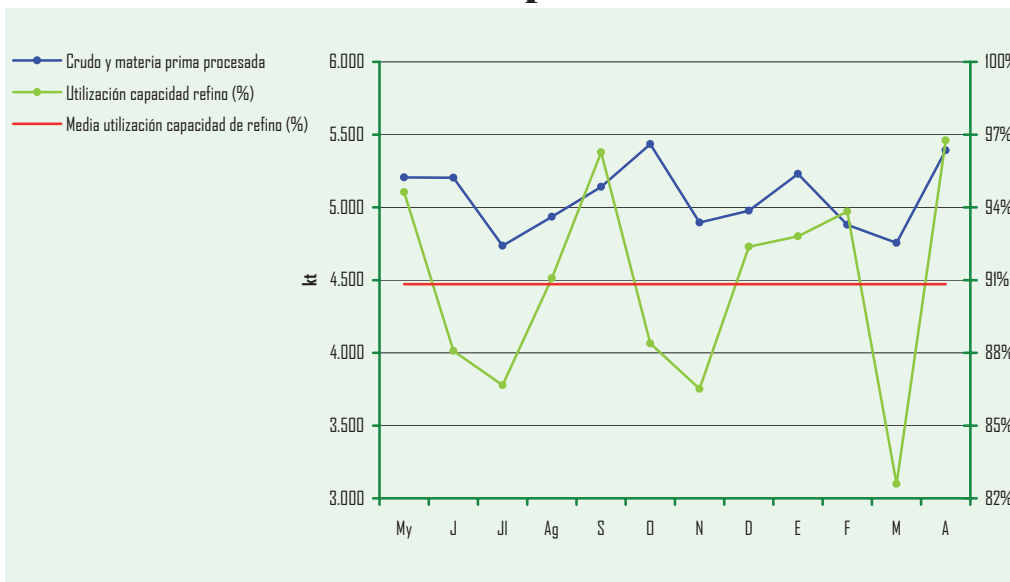


Gráfico 6.2

### Stocks de crudo, materias primas y productos petrolíferos

	Abril-08		Marzo-09		Abril-09		Tasa de variación (%)	
	kt	(%)	kt	(%)	kt	(%)	mes anterior	mes año anterior
Crudos y mat. primas	6.964	37,3	7.103	37,7	6.459	34,8	-9,1	-7,3
Productos petrolíferos	11.682	62,7	11.747	62,3	12.079	65,2	2,8	3,4
<b>Total</b>	<b>18.646</b>	<b>100,0</b>	<b>18.850</b>	<b>100,0</b>	<b>18.538</b>	<b>100,0</b>	<b>-1,7</b>	<b>-0,6</b>

Al finalizar el primer trimestre del año, el nivel de stocks de crudo de petróleo, materias primas y productos petrolíferos, se situó en 18,54 millones de toneladas, un 0,6% inferior a los habidos en la misma fecha del año anterior y un 1,7% inferior al nivel de stocks registrado a finales de marzo pasado.

La estructura de los stocks, a finales del mes, está compuesta por un 34,8% de crudos y materias primas y un 65,2% de productos petrolíferos.

Tabla 6.2

### Evolución de los stocks



Gráfico 6.3

En este gráfico, se representa la evolución de los stocks, tanto en cantidad como en composición. Se observa como éstos, en la actualidad, se mantienen ligeramente por encima de la media del periodo considerado.

### Evolución stocks de crudo y productos petrolíferos OCDE (\*)

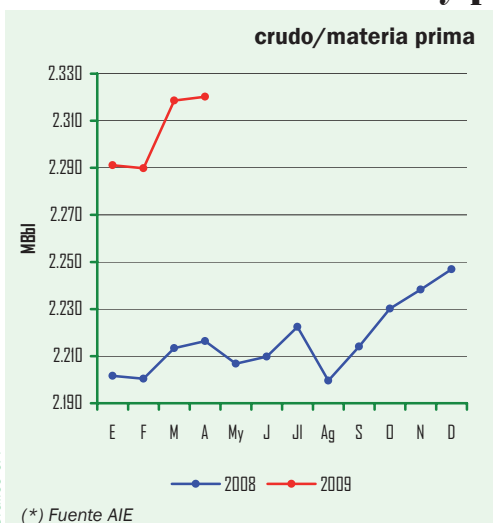


Gráfico 6.4

(\*) Fuente AIE

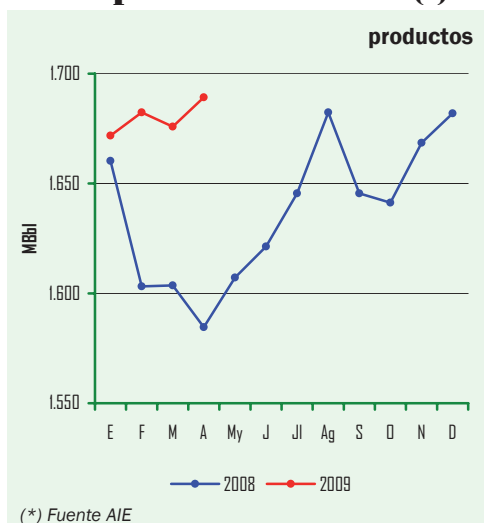


Gráfico 6.5

(\*) Fuente AIE

En los gráficos de evolución de los stocks de crudos y productos petrolíferos en la OCDE, se puede apreciar que los stocks de crudos se mantienen a finales del mes de abril notablemente por encima de los stocks del mismo mes de 2008. Igualmente, los stocks de productos se sitúan también por encima de los existentes a finales de abril del pasado el año.

## Balance mensual de producción y consumo de productos petrolíferos (kt)

Producción interior de crudo	8	<b>Producción de refinерías</b>	<b>5.344</b>
Importaciones de crudo	4.242	Consumos propios	-368
Productos intermedios y mat. aux.	498	Trasposos / dif. estadísticas	-155
Variación de existencias de mat. primas	644	Importaciones de productos petrolíferos	2.230
<b>Materia prima procesada</b>	<b>5.392</b>	Exportaciones de productos petrolíferos	-1.016
Pérdidas de refino	-48	Variación de existencias	-332
<b>Producción de refinерías</b>	<b>5.344</b>	<b>Consumo interior de P. Petrolíferos</b>	<b>5.703</b>

Tabla 6.3

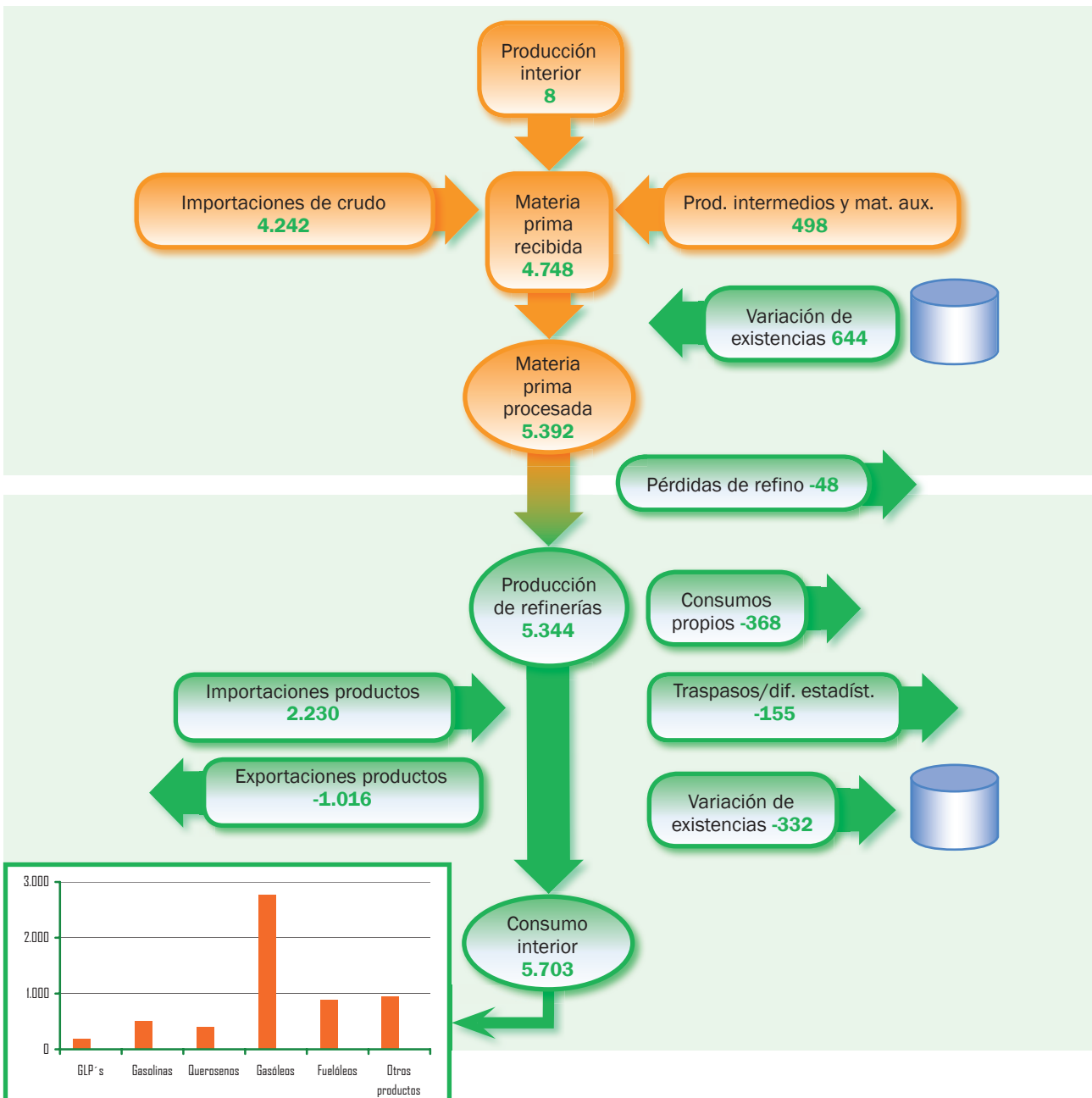


Gráfico 6.6



## Evolución de los precios de venta en España

### PVP gasolina y gasóleo de automoción (c€/litro)

	Precio de venta al público			Tasa de variación (%)	
	Abr-08	Mar-09	Abr-09	mes anterior	mes año anterior
PVP Gasolina 95 I.O. (c€/litro)	113,47	90,97	<b>94,74</b>	4,1	<b>-16,5</b>
PVP Gasóleo automoción (c€/litro)	114,87	84,00	<b>86,49</b>	3,0	<b>-24,7</b>

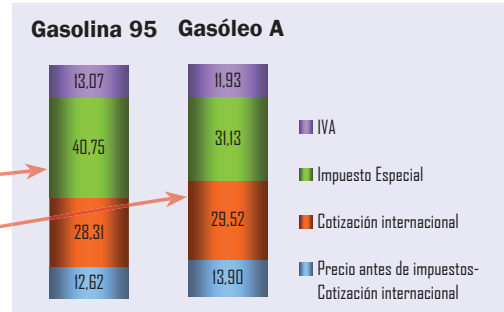


Tabla 7.1

Gráfico 7.1

### Evolución de precios de gasolina y gasóleo de automoción Valores actuales y deflactados según IPC interanual



Gráfico 7.2

Nota: Base Enero 2003=100.

Los precios medios de venta al público de los combustibles de automoción en España en abril, han mantenido un comportamiento ligeramente al alza, incrementándose el precio de las gasolinas el 4,1% las gasolinas y el del gasóleo de automoción el 3,0% con respecto al mes pasado. Si se comparan los precios de los combustibles con el mismo mes de 2008, la gasolina ha disminuido su precio un 16,5% y el gasóleo lo ha hecho un 24,7%. Estas variaciones, han sido consecuencia de la evolución de las cotizaciones internacionales de los productos petrolíferos y de la cotización del euro respecto al dólar.

En el gráfico 7.1, se puede analizar la evolución de los precios de la gasolina de 95 I.O. y del gasóleo de automoción desde enero de 2003 hasta el presente una vez descontada la inflación. Se puede observar que en términos reales las fluctuaciones de los precios son más atenuadas que en términos corrientes, y que en la actualidad, los precios se encuentran -en términos constantes- a niveles del año 2004.

En este gráfico se representa la evolución del precio de la bombona de butano de 12,5 kg. El precio de la botella de butano, que estaba fijado en 13,50 €/bombona desde el día 1 de enero de 2009, bajó el día 1 de abril en 3,0 €/bombona, equivalente al 22,22%. Desde abril de 2008 hasta abril de 2009, la bombona de butano ha experimentado un descenso de precio del 25,53%.

### PVP máximo bombona de butano (12,5 kg)

Fecha	€/bombona	% Δ
1 Enero 2007	11,78	0,08
1 Abril 2007	11,53	-2,12
5 Julio 2007	11,64	0,95
1 Octubre 2007	12,29	5,58
1 Enero 2008	12,94	5,29
1 Abril 2008	14,10	8,96
1 Julio 2008	13,76	-2,41
1 Enero 2009	13,50	-1,89
1 Abril 2009	10,50	-22,22

Tabla 7.2

### Evolución precio bombona (12,5 kg)

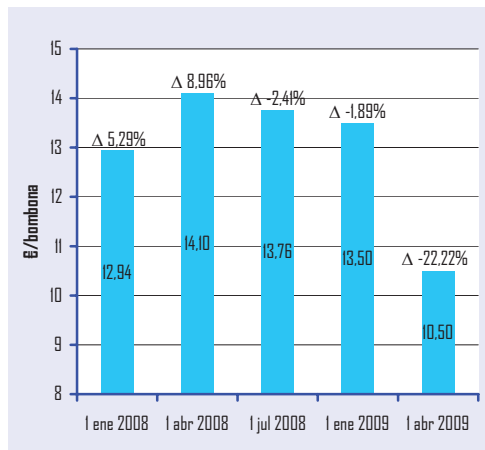


Gráfico 7.3

En esta tabla, así como en el gráfico adjunto que la representa, se aprecian las evoluciones de los precios de las tarifas tipo T1 y T2 para los consumidores domésticos y comerciales. Estas tarifas que ya experimentaron variaciones a la baja el día 1 de enero de 2009, han vuelto a bajar con fecha de 12 de abril: la tarifa T1 disminuyó respecto al precio establecido anteriormente el 13,0% y la tarifa T2 el 11,5%. Desde finales de diciembre de 2008, estas tarifas han descendido el 13,0% y del 14,7% respectivamente

### PVP máximo de gas natural doméstico/comercial (c€/kWh)

Año	Fecha	Consumidor Tipo			
		Tarifa T1	% Δ	Tarifa T2	% Δ
2008	1 Enero	7,2116	4,9	5,8012	4,8
	12 Abril	7,3168	1,5	5,9064	1,8
	12 Julio	7,4767	2,2	6,0663	2,7
	12 Octubre	8,0428	7,6	6,6323	9,3
2009	1 Enero	7,7359	-3,8	6,3960	-3,6
	12 Abril	6,9971	-9,6	5,6573	-11,5

Tabla 7.3

Nota: Tarifa T1: consumo estimado de 3.000 kWh/año. Tarifa T2: consumo estimado de 12.000 kWh/año

### Evolución del precio de gas natural doméstico/comercial

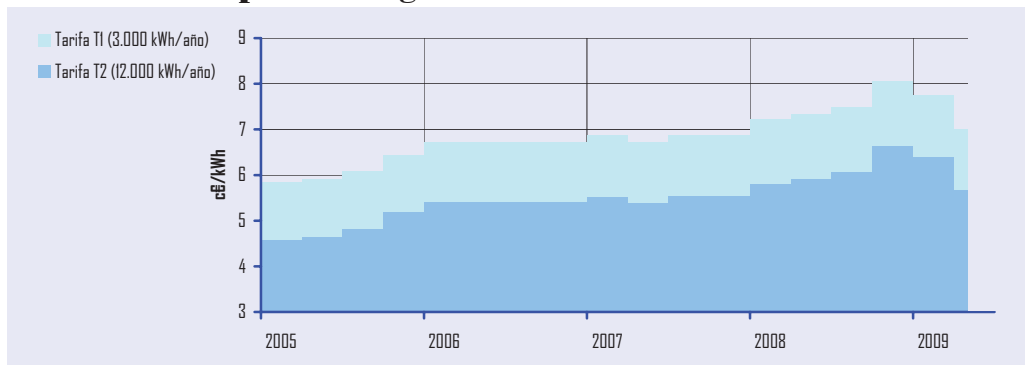


Gráfico 7.4

## Situación comparativa de precios en los países de la U.E.

En los precios medios de venta al público de la gasolina de 95 I.O. de los principales países europeos en abril, se aprecia que el precio en España se mantiene muy por debajo de la media ponderada del precio en el resto de los países de la UE. En efecto, el PVP final es en España 19,10 c€/litro más bajo que la media europea, es decir, un 16,7% menor que en el resto de países considerados.

Este hecho es consecuencia de la menor imposición que tienen los combustibles de automoción en España, sobre todo en los impuestos especiales. En abril, la diferencia era en total de 23,15 c€/litro, es decir, la presión fiscal total en España para la gasolina de 95 I.O. es un 30,08% menor que en la media europea.

### PVP de la gasolina 95 I.O.

	España	Holanda	Alemania	Francia	Reino Unido	Italia	Portugal	Dinamarca	MEDIA UE 14 Ponderada	Diferencia vs. España
PVP	94,74	130,04	122,27	116,76	103,62	118,82	118,53	124,54	113,84	-19,10
IVA	13,07	20,76	19,52	19,13	15,43	19,80	20,57	24,91	18,33	-5,26
IE	40,75	70,07	65,45	60,62	57,55	56,40	57,48	56,21	58,64	-17,89
PAI	40,93	39,21	37,30	37,01	30,64	42,61	40,48	43,42	36,87	4,06

Unidad: c€/litro

Tabla 7.4

### Evolución de PVP de la gasolina 95 I.O.

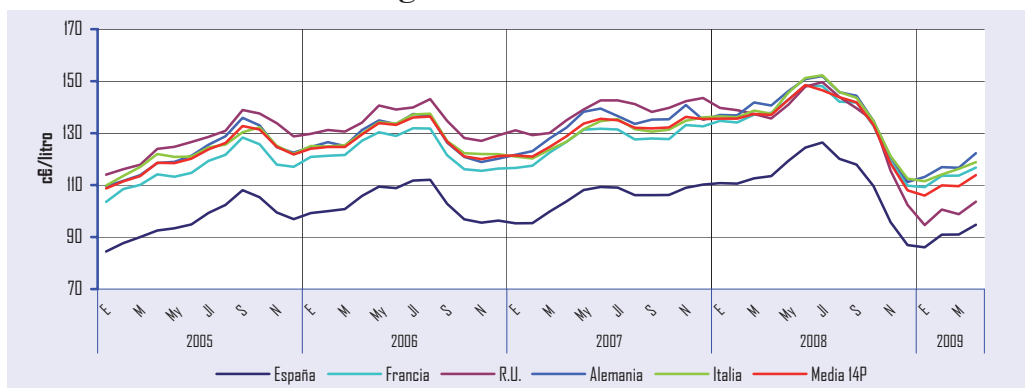
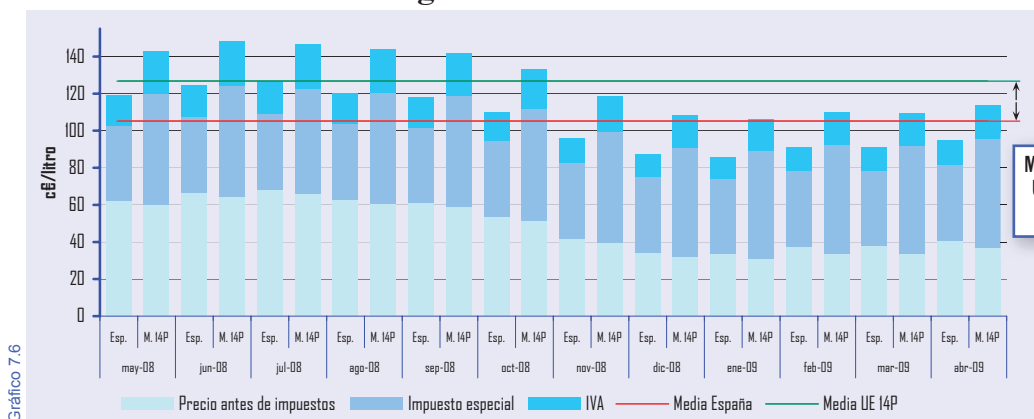


Gráfico 7.5

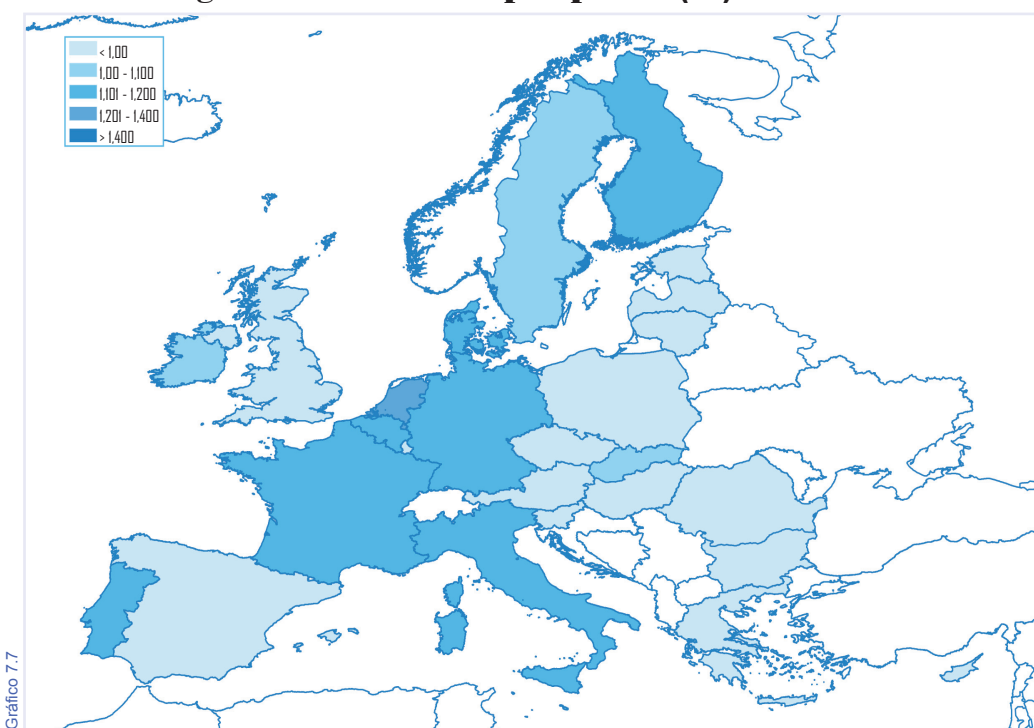
### Evolución de PVP de la gasolina de 95 I.O.



En este gráfico, se ofrece la evolución en el año móvil de los precios de las gasolinas de 95 I.O. en España y en los países de la UE 14. Las líneas representan los precios medios del año móvil. En el recuadro adjunto al gráfico se pueden consultar los precios medios y sus diferencias.

Gráfico 7.6

### PVP de la gasolina de 95 I.O. por países (€/l)



En este mapa que comprende los países pertenecientes a la Unión Europea, se aprecia la intensidad de los precios de la gasolina de 95 I.O. según los territorios. Las diferencias son muy acusadas entre los países como consecuencia, fundamentalmente, de las distintas fiscalidades.

Gráfico 7.7

### PVP del gasóleo de automoción

	España	Holanda	Alemania	Francia	Reino Unido	Italia	Portugal	Dinamarca	media mensual	
									MEDIA UE 14 Ponderada	Diferencia vs. España
PVP	86,49	96,18	103,63	97,10	112,73	104,42	96,24	102,54	101,37	-14,88
IVA	11,93	15,36	16,55	15,91	16,79	17,40	16,70	20,51	16,15	-4,23
IE	31,13	41,32	47,04	42,79	57,38	42,30	35,78	38,26	44,44	-13,30
PAI	43,42	39,50	40,05	38,40	38,55	44,72	43,76	43,77	40,77	2,65

Tabla 7.5

Unidad: c€/litro

En los gasóleos de automoción, al igual que sucede con la gasolina, también existe una apreciable diferencia de precio en España con respecto a la media ponderada del precio en el resto de los 14 países considerados de la UE. En abril, la diferencia con la media ponderada de la U.E. fue de 14,88 c€/litro.

El impuesto especial sobre los hidrocarburos, es en el caso del gasóleo, un 29,9% inferior en España con respecto a la media europea. La presión fiscal total sobre el gasóleo de automoción fue en el mes de referencia, en media, en España un 28,9% menor que en los 14 países de la U.E. considerados.

**Evolución de PVP del gasóleo de automoción**

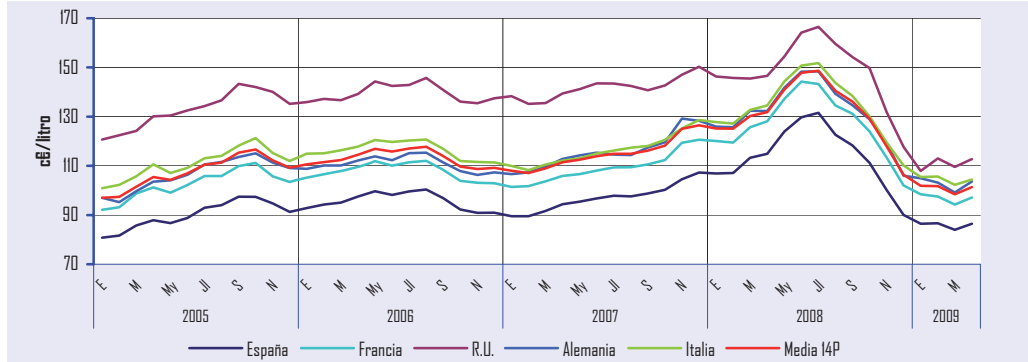
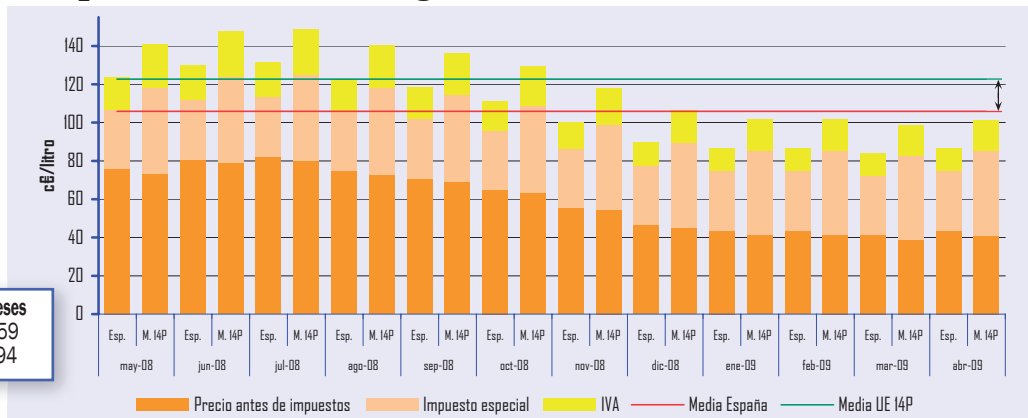


Gráfico 7.8

En este gráfico, se ofrece la evolución en el año móvil de los precios de los gasóleos de automoción en España y en los países de la UE 14. Las líneas representan los precios medios del año móvil. En el recuadro se pueden consultar los precios medios.

**Comparativa de PVP del gasóleo automoción**



**Media Últimos 12 Meses**  
 UE 14P.....122,59  
 España.....105,94

Gráfico 7.9

En este mapa que comprende los países pertenecientes a la Unión Europea, se aprecia la intensidad de los precios del gasóleo de automoción según los territorios. Las diferencias son acusadas como consecuencia, fundamentalmente, de las diversas fiscalidades.

**PVP del gasóleo de automoción por países (€/l)**

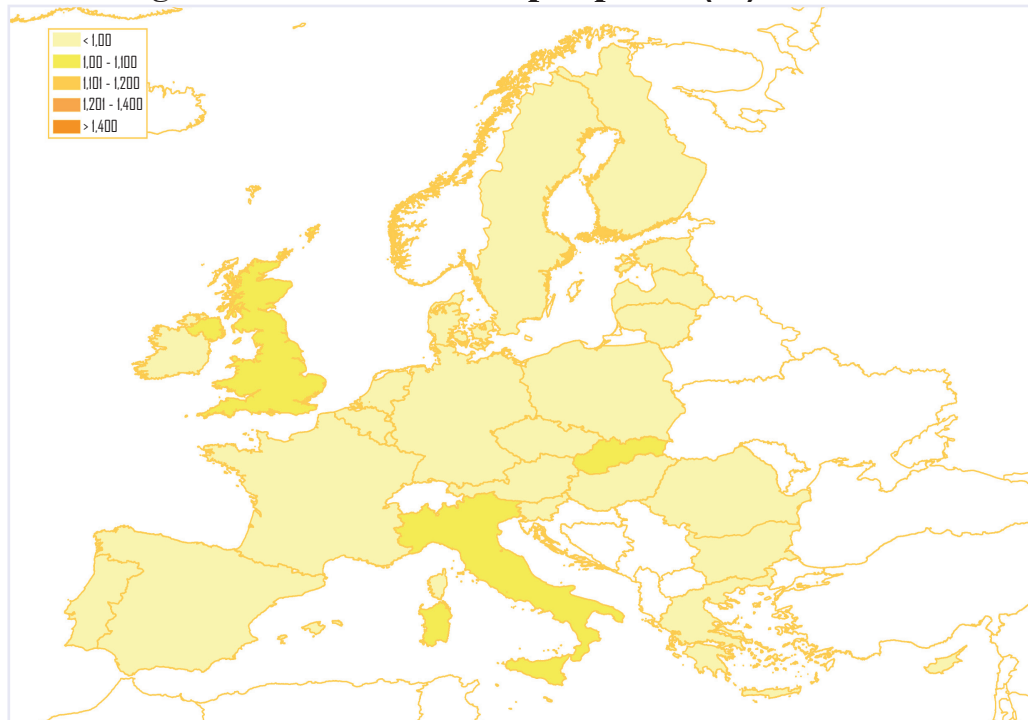


Gráfico 7.10

## PVP del gasóleo de calefacción

Tabla 7.6

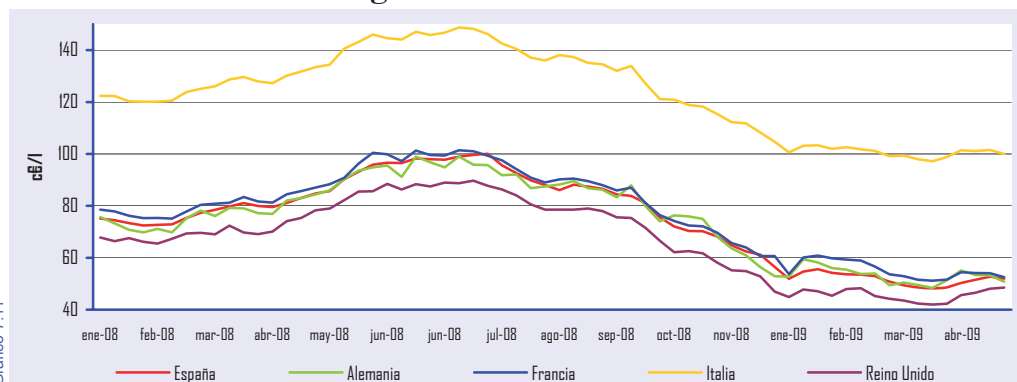
	España	Holanda	Alemania	Francia	Reino Unido	Italia	Portugal	Dinamarca	MEDIA UE 14 Ponderada	Dif Esp
PVP	51,66	63,38	53,28	53,93	47,00	101,10	64,14	84,18	56,23	-4,57
PAI	38,47	30,34	41,40	42,25	35,69	47,07	42,48	40,86	41,58	-3,11

Unidad: c€/litro

En España, en abril, el PVP del gasóleo de calefacción fue un 8,1% más barato que en la media ponderada del resto de países considerados.

## Evolución de PVP del gasóleo de calefacción

Gráfico 7.11



## Evolución de las cotizaciones internacionales de los crudos y productos petrolíferos

### Precio crudo Brent (dated)

	FOB \$/Bbl	\$/€
2006	65,14	1,2556
2007	72,39	1,3705
2008	Enero	92,00
	Febrero	95,04
	Marzo	103,66
	Abril	108,97
	Mayo	122,73
	Junio	132,44
	Julio	133,18
	Agosto	113,03
	Septiembre	98,13
	Octubre	71,87
	Noviembre	52,51
	Diciembre	40,35
2009	Enero	43,59
	Febrero	—
	Marzo	—
	Abril	—

Tabla 7.7

### Evolución precio crudo Brent (\$/Bbl)



Gráfico 7.12

### Diferencial Futuro (3 meses)-Dated Crudo Brent



Gráfico 7.13

La publicación de cotizaciones Platt's se interrumpe por demanda del editor.

**Evolución del precio del crudo Brent**

Trimestres	2008	2009
1T	96,72	—
2T	121,26	—
3T	115,09	—
4T	55,48	—

Máx-Mín en 12 últimos meses	US\$/Bbl
Max 3-Julio-2008	144,22
Mín 24-Diciembre-2008	33,66

Tabla 7.8

(1) Variación sobre mes anterior y año anterior

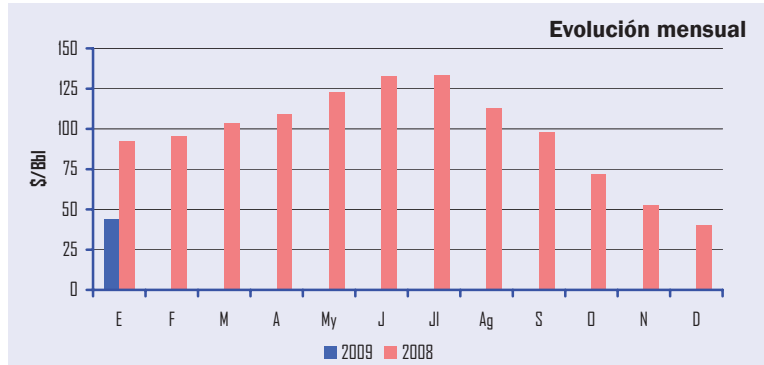


Gráfico 7.14

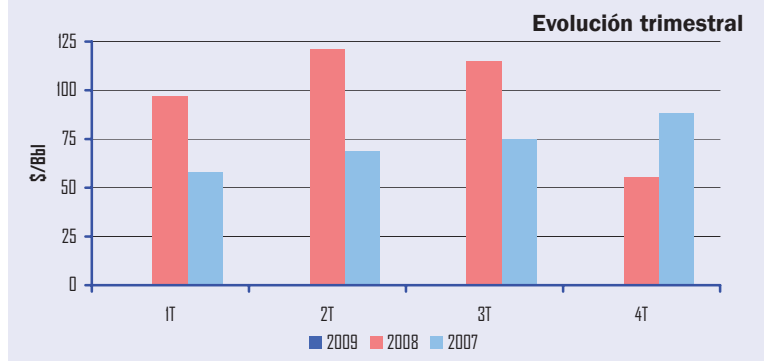


Gráfico 7.15

**Evolución del precio del crudo Brent**



Gráfico 7.16

## Evolución de los precios Spot de Crudos (\$/Bbl)

Crudos	°API	Cotizaciones a fin de mes					Cotizaciones medias última semana del mes											
		Enero					2008											2009
		2002	2005	2006	2007	2008	F	M	A	My	J	Jl	Ag	S	O	N	D	E
<b>Cercano Oriente</b>																		
Arabia Ligero	33,4	17,39	39,57	60,22	48,23	88,33	95,07	100,20	110,52	126,63	130,90	118,99	110,32	97,60	58,26	43,36	35,21	40,09
Qatar (Dukhan)	41,2	19,20	44,26	64,01	54,46	90,48	96,88	100,51	112,50	129,97	135,72	128,19	117,72	99,60	56,69	45,65	37,13	44,24
Abu Dhabi (Murban)	39,6	19,71	44,65	64,33	54,98	91,05	97,94	101,21	113,99	131,00	136,07	128,62	118,93	99,85	60,51	46,75	38,97	44,76
Kuwait	32,0	18,10	38,02	58,42	47,46	85,48	90,46	94,44	104,92	121,69	125,92	119,53	108,09	90,93	54,60	40,87	32,86	39,21
Irán (ligero)	33,9	19,18	42,65	60,48	48,68	88,12	95,64	98,40	110,38	124,75	130,03	117,93	111,65	98,96	59,71	47,17	35,31	41,94
Irán (pesado)	31,0	18,88	40,45	58,33	46,98	86,22	93,74	96,25	107,88	121,85	126,73	115,13	108,75	96,85	57,91	42,22	33,16	40,49
<b>Mediterráneo/África</b>																		
Irak (Kirkuk)	36,2	—	38,79	59,83	48,72	87,60	93,47	95,64	108,01	122,64	128,16	118,86	110,78	97,50	59,75	47,01	35,60	42,74
Argelia (Saharan)	45,0	19,63	46,81	65,77	55,58	93,10	100,14	104,67	116,31	130,77	136,67	124,53	115,05	101,44	62,75	49,38	37,44	45,02
Egipto(Suez)	31,1	15,82	37,48	58,38	47,08	86,20	92,06	94,33	106,84	121,91	126,87	117,86	109,30	96,49	59,63	44,47	32,67	39,70
Libia (Es Sider)	37,0	19,60	43,47	63,26	52,51	90,69	96,10	100,43	112,78	126,74	132,32	123,48	113,99	100,90	61,76	48,24	36,66	43,64
Nigeria (Bonny)	36,7	19,73	46,73	65,74	56,17	94,04	101,40	105,23	118,10	133,71	140,30	126,85	116,69	104,46	65,12	51,42	39,85	47,44
<b>América del Norte</b>																		
E.E.U.U.(Texas Int.)	43,6	19,61	48,86	66,93	52,94	91,42	100,38	103,87	118,05	129,51	136,13	124,05	115,75	108,88	64,52	50,82	38,89	43,28
México (Maya)	22,0	13,68	31,21	49,26	40,75	77,14	82,25	85,15	95,34	107,94	116,54	113,90	106,38	95,63	49,59	35,21	29,53	39,33
<b>Mar del Norte</b>																		
Ekofisk	42,0	19,37	46,27	64,84	54,51	93,30	100,01	104,30	116,14	131,81	137,69	126,04	113,51	101,45	64,20	49,43	37,22	46,34
Forties	36,4	19,53	46,64	65,47	54,65	91,85	98,20	101,69	113,27	129,32	134,70	123,94	112,86	99,82	60,87	47,76	35,76	43,61
Brent	37,0	19,60	46,16	63,87	54,36	91,85	98,20	101,69	113,27	129,33	134,71	123,94	112,85	99,82	60,87	47,76	35,75	43,61

Tabla 7.9

Fuentes: Platt's Oilgram Price y C.P.D.P. La publicación de cotizaciones Platt's se interrumpe por demanda del editor.

## Cotizaciones internacionales de productos petrolíferos FOB media NWE/Italia (\$/t)

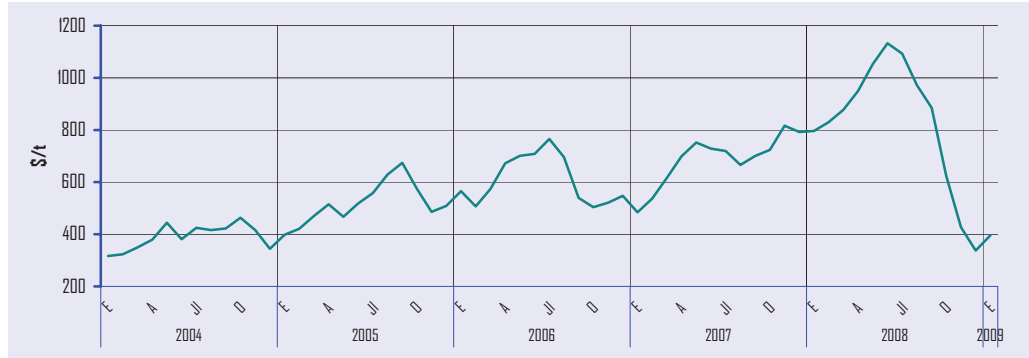
Periodo	Prem Unl (*)	Jet Kerosene	ULSD (*)	Gasoil 0,2	1% Fuel Oil	
2007	1t	546,4	573,4	528,8	510,3	248,3
	2t	727,6	653,6	618,4	593,7	324,6
	3t	695,0	703,1	673,0	651,1	376,6
	4t	775,4	848,6	810,9	777,3	461,5
2008	Enero	796,4	854,9	813,1	787,9	477,1
	Febrero	829,8	910,6	869,7	846,7	473,2
	Marzo	877,0	1.045,9	991,8	946,0	505,7
	Abril	949,6	1.136,4	1.059,8	1.010,1	546,7
	Mayo	1.052,9	1.270,3	1.211,5	1.162,2	600,7
	Junio	1.132,4	1.297,9	1.246,6	1.194,6	667,3
	Julio	1.092,6	1.336,0	1.239,3	1.195,9	732,4
	Agosto	971,8	1.120,7	1.037,3	1.007,5	636,6
	Septiembre	885,2	1.013,0	947,9	904,3	543,7
	Octubre	624,0	762,5	736,3	688,4	399,3
	Noviembre	426,9	620,5	587,7	545,0	286,5
	Diciembre	337,5	471,4	453,9	406,2	229,4
2009	Enero	395,9	476,8	466,8	424,4	244,2
	Febrero	—	—	—	—	—

Tabla 7.10

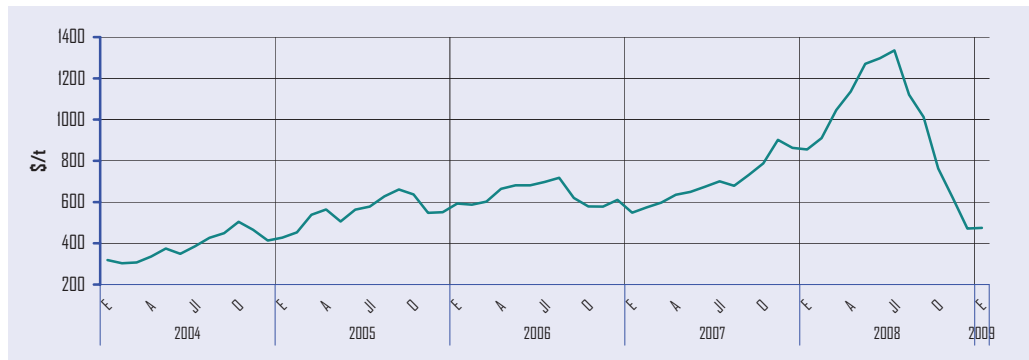
Fuente: Platt's Oilgram Price. La publicación de cotizaciones Platt's se interrumpe por demanda del editor.

(\*) Hasta diciembre 2008, inclusive, las medias son de productos con 50 partes por millón (ppm) de azufre. A partir de enero de 2009 son de productos de 10 ppm.

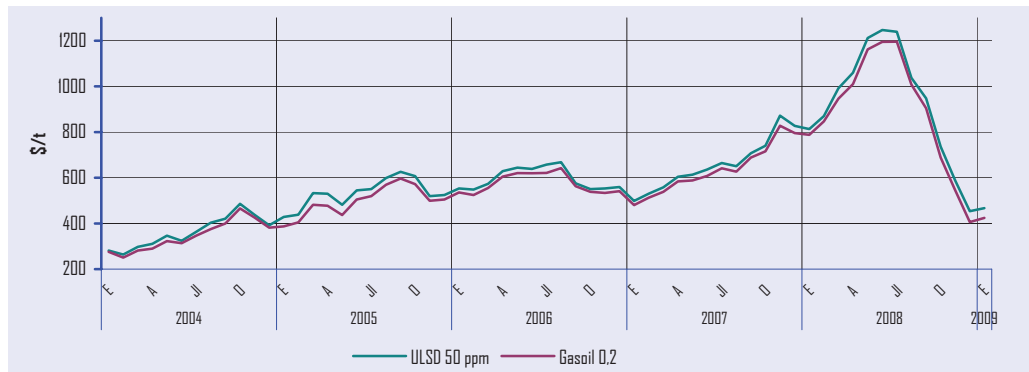
## Prem Unl (\*)



## Jet Kerosene

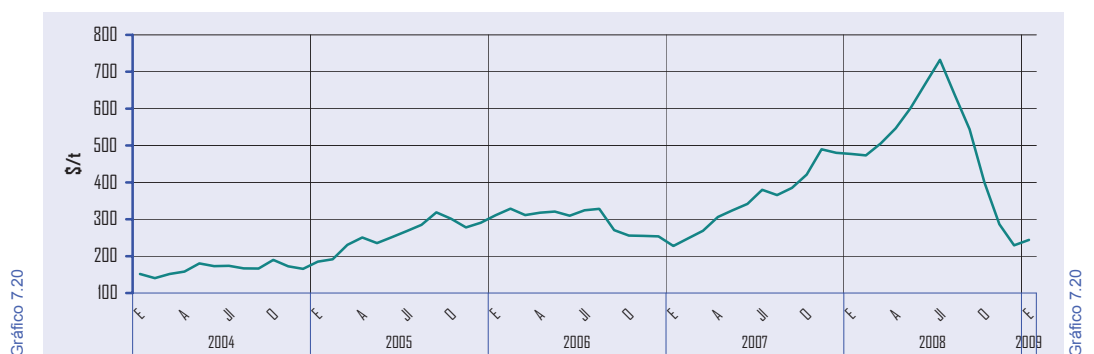


## ULSD (\*)



## Gasoil 0,2

## 1% Fuel Oil



(\*) Hasta diciembre 2008, inclusive, las medias son de productos con 50 partes por millón (ppm) de azufre. A partir de enero de 2009 son de productos de 10 ppm.



## Legislación UE

### ABRIL 2009

- **Directiva** 2009/30/CE del Parlamento Europeo y del Consejo de 23 de abril de 2009 por la que se modifica la Directiva 98/70/CE en relación con las especificaciones de la gasolina, el diesel y el gasóleo, se introduce un

mecanismo para controlar y reducir las emisiones de gases de efecto invernadero, se modifica la Directiva 1999/32/CE del Consejo en relación con las especificaciones del combustible utilizado por los buques de navegación interior y se deroga la Directiva 93/12/CEE.

## Legislación Española

### FEBRERO 2009

- **Circular** 4/2008, de 22 de diciembre, de la Comisión Nacional de Energía, para la petición de precios de aprovisionamiento del mercado mayorista español de gas. (B.O.E de 12 de Febrero de 2009).
- **Circular** 5/2008, de 22 de diciembre, de la Comisión Nacional de Energía, de información para el mercado minorista español de gas natural. (B.O.E. de 12 de Febrero de 2009).
- **Resolución** de 4 de febrero de 2009, de la Dirección General de Política Energética y Minas, por la que se hacen públicos los nuevos precios de venta, antes de impuestos, de los gases licuados del petróleo por canalización. (B.O.E de 16 de Febrero de 2009).

### MARZO 2009

- **Resolución** de 3 de marzo de 2009, la Dirección General de Política Energética y Minas, por la que se hacen públicos los nuevos precios de venta, antes de impuestos, de los gases licuados del petróleo por canalización. (B.O.E de 14 de Marzo de 2009).
- **Circular** 2/2009, de 26 de febrero, de la Comisión Nacional de Energía, por la que se regula la puesta en marcha y gestión del mecanismo de fomento del uso de biocombustibles y otros combustibles renovables con fines de transporte. (B.O.E de 24 de Marzo de 2009).
- **Orden** ITC/776/2009, de 30 de marzo, por la que se modifica la Orden ITC/1858/2008, de 26 de junio, por la que se actualiza el sistema de determinación automática de precios máximos de venta, antes de impuestos, de los gases licuados del petróleo envasados. (B.O.E de 31 de Marzo de 2009).

### ABRIL 2009

- **Orden** EHA/823/2009, de 31 de marzo, por la que se reconoce la procedencia de la devolución extraordinaria de las cuotas del Impuesto sobre Hidrocarburos soportadas por los agricultores y ganaderos por las adquisiciones de gasóleo en el periodo 2007-2008 y se establece el procedimiento para su tramitación. (B.O.E de 3 de Abril de 2009).
- Resolución de 30 de marzo de 2009, de la Dirección General de Política Energética y Minas, sobre las obligaciones de mantenimiento de existencias mínimas de seguridad de productos petrolíferos de la Corporación de Reservas Estratégicas de Productos Petrolíferos y de los sujetos obligados. (B.O.E de 3 de Abril de 2009).
- Orden ITC/863/2009, de 2 de abril, por la que se regulan las subastas para la adquisición de gas natural que se utilizarán como referencia para la fijación de la tarifa de último recurso. (B.O.E de 8 de Abril de 2009).
- Resolución de 26 de marzo de 2009, de la Dirección General de Política Energética y Minas, por la que se da publicidad a los anexos modificados de la Orden ITC/2308/2007, de 25 de julio, por la que se determina la forma de remisión de información al Ministerio de Industria, Turismo y Comercio, sobre las actividades de suministro de productos petrolíferos. (B.O.E de 10 de Abril de 2009).
- Resolución de 3 de abril de 2009, de la Dirección General de Política Energética y Minas, por la que se hace pública la tarifa de último recurso de gas natural. (B.O.E de 11 de Abril de 2009).
- Corrección de errores de la Orden ITC/863/2009, de 2 de abril, por la que se regulan las subastas para la adquisición de gas natural



que se utilizarán como referencia para la fijación de la tarifa de último recurso. (B.O.E de 14 de Abril de 2009).

- Resolución de 3 de abril de 2009, de la Dirección General de Política Energética y Minas, por la que se hacen públicos los nuevos precios de venta, antes de impuestos, de los gases licuados del petróleo por canalización. (B.O.E de 20 de Abril de 2009).

- Resolución de 17 de marzo de 2009, de la Comisión Nacional de Energía, por el que se procede a la revisión y modificación de las de 3 de julio de 2009, por las que, respectivamente, se establecen y hacen públicas las relaciones de operadores principales y dominantes de los sectores energéticos. (B.O.E de 20 de Abril de 2009).

## UNIDADES Y FACTORES DE CONVERSIÓN UTILIZADOS

**Prefijos:** Mega (M):  $10^6$  Giga (G):  $10^9$  Tera (T):  $10^{12}$

### Unidades y factores de conversión para energía:

A:	TJ	Gcal	Mtermias	Mtep	GWh
De:	Multiplicar por:				
TJ	1	238,8	0,2388	$2,388 \times 10^{-5}$	0,2778
Gcal	$4,1868 \times 10^{-3}$	1	$10^{-3}$	$10^{-7}$	$1,163 \times 10^{-3}$
Mtermias	4,1868	$10^3$	1	$10^{-4}$	1,163
Mtep	$4,1868 \times 10^4$	$10^7$	$10^4$	1	11630
GWh	3,6	860	0,86	$8,6 \times 10^{-5}$	1

### Unidades y factores de conversión para volumen:

A:	Galones (US)	Barriles	Pie cúbico	Litro	Metro cúbico
De:	Multiplicar por:				
Galones (US)	1	0,02381	0,1337	3,785	0,0038
Barriles	42	1	5,615	159	0,159
Pie cúbico	7,48	0,1781	1	28,3	0,0283
Litro	0,2642	0,0063	0,0353	1	0,001
Metro cúbico	264,2	6,289	35,3147	1000	1

### Características de las tarifas de consumo a efectos de precios de gas natural:

#### ESPAÑA

Uso doméstico /comercial (Tabla 7.3)  
Presión de suministro  $\leq 4$  bar

#### Consumos (kWh/año)

Tarifa T1	$\leq 5.000$
Tarifa T2	$> 5.000 \leq 50.000$

**Países miembros de la OPEP:** Argelia, Angola, Ecuador, Irán, Iraq, Kuwait, Libia, Nigeria, Qatar, Arabia Saudí, Emiratos Árabes Unidos, Venezuela.

**Países miembros de la AIE:** Australia, Austria, Bélgica, Canadá, República Checa, Dinamarca, Finlandia, Francia, Alemania, Grecia, Hungría, Irlanda, Italia, Japón, Corea del Sur, Luxemburgo, Holanda, Nueva Zelanda, Noruega, Portugal, España, Suecia, Suiza, Turquía, Reino Unido, Estados Unidos.

**Países miembros de la OCDE:** Alemania, Australia, Austria, Bélgica, Canadá, Corea del Sur, Dinamarca, España, Estados Unidos, Finlandia, Francia, Grecia, Hungría, Islandia, Irlanda, Italia, Japón, Luxemburgo, México, Noruega, Nueva Zelanda, Holanda, Polonia, Portugal, República Eslovaca, República Checa, Reino Unido, Suecia, Suiza, Turquía.

**Países del grupo Unión Europea 15:** Alemania, Austria, Bélgica, Dinamarca, España, Finlandia, Francia, Gran Bretaña, Grecia, Irlanda, Italia, Luxemburgo, Holanda, Portugal y Suecia.



CORPORACIÓN DE RESERVAS ESTRATÉGICAS DE PRODUCTOS PETROLÍFEROS

C/ Agastia, 80  
28043 Madrid  
España

Teléfono: +34 91 360 09 10  
Fax: +34 91 420 39 45  
e-mail: [cores@cores.es](mailto:cores@cores.es)  
<http://www.cores.es/>

Diseño y Producción:  
[azira.com](http://azira.com)

Dep. Legal: M-12466-1998



# CORPORACIÓN DE RESERVAS ESTRATÉGICAS DE PRODUCTOS PETROLÍFEROS