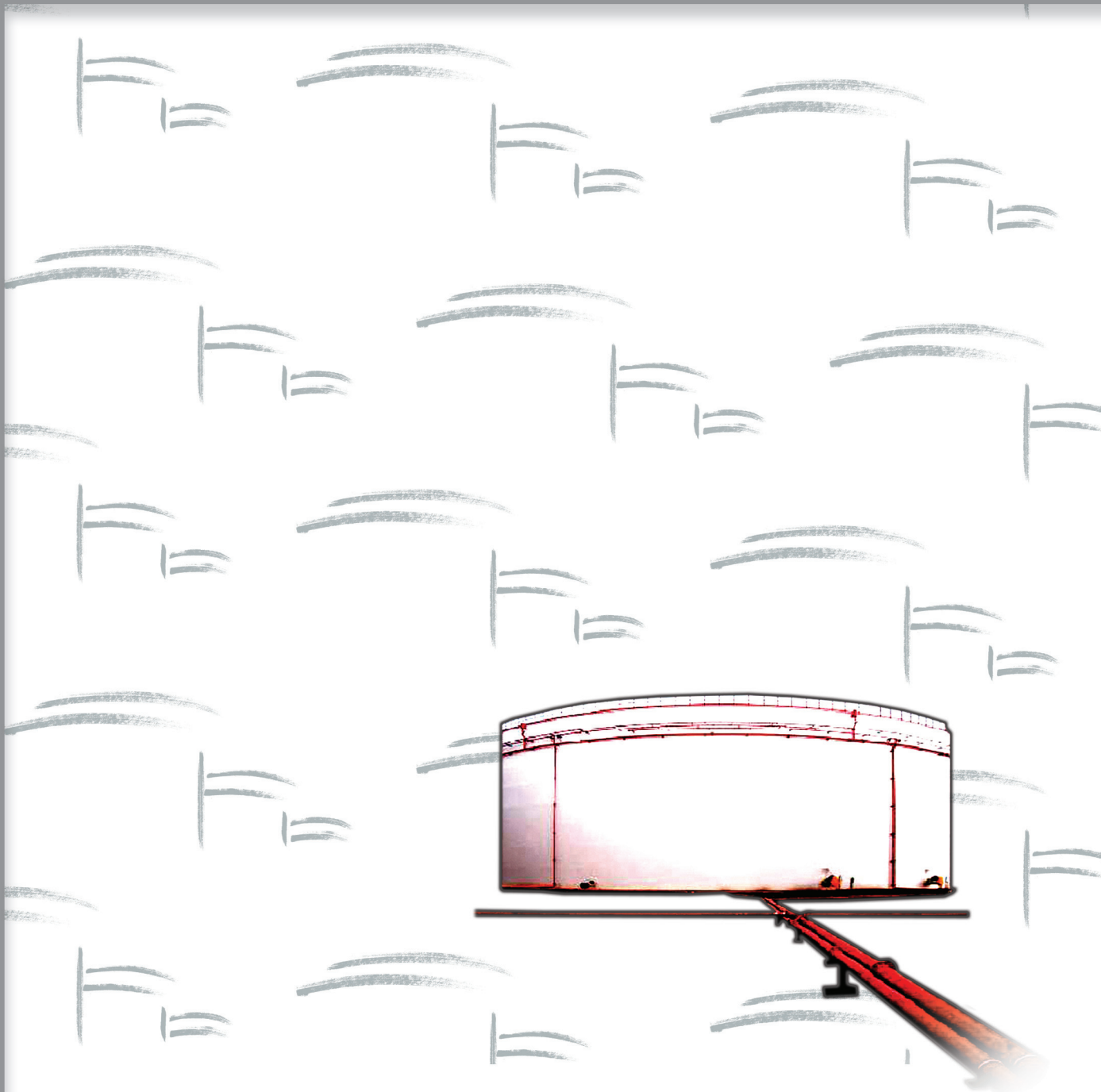


2010

BOLETÍN **BH** ESTADÍSTICO DE **HIDROCARBUROS**

..... Enero 2010 - Nº 146



GOBIERNO
DE ESPAÑA

MINISTERIO
DE INDUSTRIA, TURISMO
Y COMERCIO

em 2010.es

CORES

CORPORACION DE RESERVAS ESTRATEGICAS
DE PRODUCTOS PETROLIFEROS

1.	Aspectos de actualidad	1
2.	Consumo de productos petrolíferos	2
3.	Consumo y balance de gas natural	11
4.	Comercio exterior de hidrocarburos	14
5.	Producción y exploración de hidrocarburos	19
6.	Refino, stocks y balance de productos petrolíferos	20
7.	Precios de hidrocarburos	23
8.	Información legislativa	31

Consumo de energía primaria en España y grado de autoabastecimiento 2008-2007

(Unidad: ktep)

	Año 2008	Estructura (%)	Año 2007	Estructura (%)	Autoabastecimiento	
					2008	2007
Carbón	13.974	9,8	20.360	13,9	31,0	28,8
Petróleo	68.110	47,9	70.848	48,2	0,2	0,2
Gas natural	34.783	24,5	31.602	21,5	0,0	0,0
Nuclear	15.368	10,8	14.360	9,8	100,0	100,0
Hidráulica	1.991	1,4	2.341	1,6	100,0	100,0
Otras energías renovables	8.855	6,2	7.916	5,4	100,0	100,0
Saldo eléctrico	-949	-0,7	-495	-0,3		
Total	142.131	100,0	146.932	100,0	21,6	20,9

Tabla 0.1

Consumo de energía final en España

(Unidad: ktep)

	Año 2008	Estructura (%)	Año 2007	Estructura (%)	% 2008/2007
Productos petrolíferos	52.944	50,1	55.277	51,0	-4,2
Gas	17.138	16,2	17.279	16,0	-0,8
Electricidad	22.088	20,9	22.154	20,5	-0,3
Renovables	4.303	4,1	3.972	3,7	8,3
Total consumo final energético	98.817	93,5	101.180	93,4	-2,3
<i>Usos no energéticos:</i>					
Productos petrolíferos	6.719	6,4	6.652	6,1	1,0
Gas	143	0,1	477	0,4	-70,0
Total consumo final	105.679	100,0	108.309	100,0	-2,4

Tabla 0.2

Intensidad energética

(Unidad: ktep/M€ ctes.2000)

	2008	2007	% 2008/2007
Consumo de energía primaria/PIB	177,46	184,27	-3,7
Consumo de energía final/PIB	132,55	135,83	-2,4

Metodología: A.I.E.

Fuente: Dirección General de Política Energética y Minas. Actualización julio 2009.

Tabla 0.3

Indicadores y tendencia

Indicadores	Fuente	Unidades	Mes anterior	Mes actual	Año móvil anterior % (5)	Año móvil actual % (5)	Observaciones(4)
Consumo y demanda							
Total productos petrolíferos	CORES	kt	5.724	5.396	-5,7%	-6,0%	Atonía en la demanda. Mantiene debilidad
G.L.P. s	CORES	kt	209	216	-7,1%	-9,1%	Notable descenso mensual: -13,9%.
Gasolinas	CORES	kt	490	416	-4,5%	-4,7%	Acusada contracción de la demanda: -9,9%.
Querosenos	CORES	kt	415	355	-8,8%	-6,9%	Incremento notable en el mes: +5,8%.
Gasóleos de automoción	CORES	kt	1.947	1.707	-5,3%	-4,8%	Debilidad en la demanda mensual: -6,4%.
Gas natural	CORES	GWh	39.522	40.071	-10,2%	-9,0%	Ligera recuperación de la demanda en enero

Indicadores	Fuente	Unidades	Penúltimo dato	Último dato	Periodo último dato	Observaciones(4)
Comercio exterior						
Importación de crudo	CORES	kt	4.392	4.232	Enero 2010	Se mantiene la debilidad en la importación.
Importación de gas natural	CORES	GWh	34.379	39.031	Enero 2010	Notable crecimiento en enero: +5,1%.
Coste CIF del crudo importado	CORES	€/Bbl	51,81	52,30	Enero 2010	Ligero incremento en enero sobre diciembre.
Saldo productos petrolíferos	CORES	kt	1.271	1.460	Enero 2010	Destacado aumento del saldo importador
Saldo balanza energética	DGA	M€	-2.453	-2.341	Diciembre 2009	Descenso del déficit de la balanza energética
Petróleo/S. balanza comercial	DGA	%	31,9	34,5	Diciembre 2009	Incremento del peso del petróleo en el mes
Refino y stocks de petróleo						
Materia prima procesada	CORES	kt	4.711	4.729	Enero 2010	Acusado descenso interanual en enero: -11,5%
Utiliz. de la capacidad de refino	CORES	%	81,8	82,1	Enero 2010	Mejora la utilización de la capacidad de refino
Stocks de crudo y productos	CORES	kt	18.143	18.432	Enero 2010	Incremento mensual de los stocks
Producción interior						
Crudo de petróleo	CORES	kt	15	12	Enero 2010	Debilidad de la producción.
Gas natural	CORES	GWh	10	10	Enero 2010	Debilidad de la producción.
Autoabastecimiento (petróleo)	CORES	%	0,26	0,22	Enero 2010	Inapreciable
Grado de autoabastecimiento (gas)	CORES	%	0,02	0,02	Enero 2010	Inapreciable
Precios crudos y productos						
Cotización media mensual	BCE	\$/€	1,4614	1,4288	Enero 2010	Debilidad del euro frente al dólar
PVP gasolina 95 l.O.	MITYC	c€/litro	106,32	109,78	Enero 2010	Incremento mensual del precio: +3,3%.
PVP gasóleos de automoción	MITYC	c€/litro	96,13	99,56	Enero 2010	Incremento mensual del precio: +3,6%.
PVP botella de butano 12,5 kg	MITYC	€/bombona	10,69	11,06	Enero 2010	Sube el 3,46% el día 1 de enero.
Tarifa GN T1/TUR1	MITYC	c€/kWh	6,7845	6,7853	Enero 2010	Se mantiene prácticamente invariable.
Indicadores de actividad						
PIB	INE	(%) Var. inter.	-4,0	-3,1	4º Tr.2009	La actividad global modera su contracción
Indicador sintético de Actividad	MEH	(%) Var. inter.	-2,2	0,4	4º Tr.2009	Posible adelanto de mayor actividad futura
Índice producción industrial (1)	INE	(%) Var. inter.	-1,4	-2,5	Enero 2010	Ligero empeoramiento del dato mensual
Consumo energía eléctrica (2)	REE	(%) Var. inter.	0,6	0,7	Enero 2010	Mejora la demanda. Afecta climatología
Consumo aparente de cemento (3)	OFICEMEN	(%) Var. inter.	-20,0	-15,6	Enero 2010	Caidas acusadas de la demanda.
Matriculación de automóviles	DGT	(%) Var. inter.	26,6	17,5	Enero 2010	Importante incidencia de las ayudas al sector
Días inhábiles en el mes	MTAS	días	6	7	Enero 2010	Calendario Oficial Estatal

Climatología del mes de Enero: Un mes muy húmedo.

Las temperaturas de enero promediadas sobre el conjunto de España, se han situado en torno a su valor medio normal (Periodo de Referencia: 1971-2000). El mes resultó algo más frío de lo normal en la mayor parte de las zonas de la mitad noreste peninsular y de Baleares. En Canarias, enero resultó de muy cálido a extremadamente cálido. Las temperaturas más bajas del mes de Enero se registraron entre los días 7 y 11 cuando la Península Ibérica se vio afectada por una ola de frío procedente del interior del continente europeo, que dio lugar a intensas heladas que llegaron a afectar a zonas costeras del norte y este peninsular.

En cuanto a las precipitaciones, enero ha sido un mes muy húmedo en general, con un valor medio de la precipitación acumulada en el mes sobre el conjunto de España de 95 mm., lo que representa un 43% más que el valor normal del período de referencia 1971-2000. Por ello, este mes se sitúa como el segundo enero más húmedo desde que comenzó el siglo tras enero de 2001.

Fuente: Agencia Estatal de Meteorología

Notas: (1) Filtrado calendario. (2) Corregido efecto temperatura y calendario. (3) Ajustado de calendario. (4) Las observaciones están fundamentadas en los organismos-fuente. (5) Tasa de variación año móvil.

- Al comenzar el año 2010, se mantiene la tendencia de debilidad en la demanda de productos petrolíferos. En enero, el consumo se situó en 5,40 millones de toneladas, un 9,7% menos que en el mismo mes de 2009. Si bien, hay que hacer la salvedad que, en este mes, se contabiliza un día inhábil más que en enero del pasado año. En los últimos doce meses, febrero 2009 a enero 2010, la demanda alcanzó 67,85 millones de toneladas con una tasa negativa del 6,0% respecto al año móvil anterior.
- Continúa la caída de la demanda de combustibles de automoción. El consumo de gasolinas y gasóleos auto totalizan 2,12 millones de toneladas y disminuyen un 7,1% en el mes. No obstante, analizando el consumo en los últimos doce meses, la tasa de variación interanual, aunque continua negativa, en el 4,8%, se observa una cierta mejora respecto a los meses precedentes.
- La demanda de gas natural experimenta en enero un comportamiento positivo, crece el 0,5%, debido al incremento de la demanda convencional que se incrementa un 8,0%; por su parte, el consumo para generación eléctrica, cae el 15,3% como consecuencia de la aportación de las energías renovables. Asimismo, las tasas de variación del año móvil también mejoran en relación a los meses anteriores.
- La media del precio del crudo Brent en enero se ha situado en 75,96 \$/Bbl, frente a un precio medio en diciembre de 2009 de 74,33 \$/Bbl. En España, los precios de venta al público de los combustibles de automoción han crecido el 3,3% la gasolina de 95 l.O. y el 3,6% el gasóleo de automoción.
- El 1 de enero del presente año, el precio de la botella de butano de 12,5kg se incrementó un 3,46% hasta un total de 11,06 €/bombona. No obstante, si se compara con el precio que tenía el 1 de enero de 2009, la botella de butano ha bajado un 18,1%.

2. CONSUMO DE PRODUCTOS PETROLÍFEROS

Al iniciarse el año 2010, la demanda de productos petrolíferos mantiene en España la tendencia de debilidad, con un descenso de 9,7%, llegando a 5,40 millones de toneladas. En este mes hay que tener en cuenta además, que ha habido un día hábil menos que en enero del pasado año.

En el año móvil, el consumo de productos petrolíferos mantiene la tendencia de debilidad con un descenso del 6,0%, por debajo de la contracción de la economía española en ese período. En los doce últimos meses, el consumo de productos petrolíferos asciende a 67,85 millones de toneladas.

	Mes		Acumulado anual		Últimos doce meses		
	kt	Tv (%) (*)	kt	Tv (%) (*)	kt	Tv (%) (*)	Estructura (%)
Gases licuados del petróleo (G.L.P's)	216	-13,9	216	-13,9	1.805	-9,1	2,7
Gasolinas	416	-9,9	416	-9,9	5.967	-4,7	8,8
Querosenos	355	5,8	355	5,8	5.153	-6,9	7,6
Gasóleos	2.660	-10,8	2.660	-10,8	33.025	-6,0	48,7
Fuelóleos	846	-16,3	846	-16,3	10.981	-6,2	16,2
Otros productos (**)	903	-3,6	903	-3,6	10.917	-5,3	16,1
Total (***)	5.396	-9,7	5.396	-9,7	67.847	-6,0	100,0

(*) Tasas de variación con respecto al mismo período del año anterior.

(**) Incluye lubricantes, productos asfálticos, coque y otros.

(***) Para obtener el consumo total nacional deben sumarse las mermas y autoconsumos que figuran en el balance de producción y consumo (Pág. 22)

Tabla 2.1

Evolución del consumo de productos petrolíferos

Variación año móvil (%)

	2010	2009	2008	2007
Enero	-5,96%	-3,89%	1,44%	-0,73%
Diciembre	-5,66%	-3,29%	1,40%	-1,12%
Noviembre	-5,27%	-3,11%	0,94%	-0,86%

Ene. 2010	-5,96 %
Ene. 2009	-4,303 kt

En la evolución de estas tasas de variación se acentúa ligeramente la debilidad de la demanda en el último trimestre.

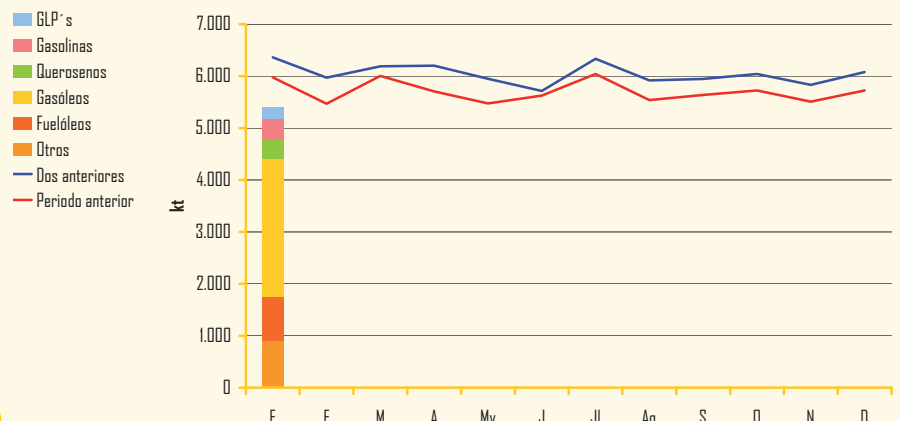


Gráfico 2.1

Distribución del consumo de productos petrolíferos

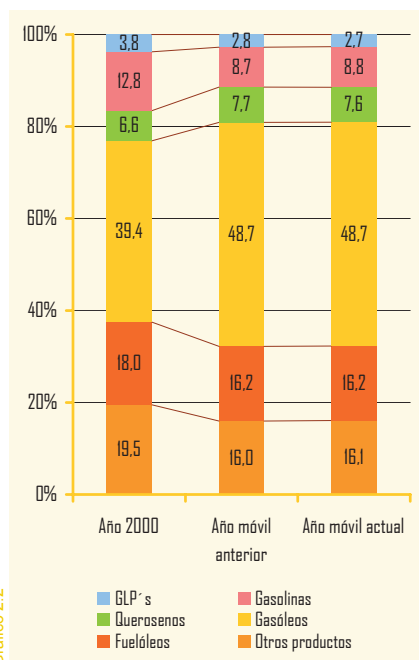


Gráfico 2.2

Indicadores de consumo de productos petrolíferos

	Mes anterior	En el mes	Periodo último dato
Transporte			
Transporte urbano (*)	-2,6	-4,3	Enero 10
Transporte interurbano (*)	-3,4	-5,6	Enero 10
Transporte autobús (*)	-	-5,4	Enero 10
Transporte ferrocarril (*)	-3,8	-6,5	Enero 10
▶ Cercanías (*)	-	-7,0	Enero 10
▶ Larga distancia (*)	3,6	2,3	Enero 10
Transporte aéreo (interior) (*)	3,8	6,4	Enero 10
Marítimo (cabotaje) (*)	2,3	0,5	Enero 10
Producción Industrial			
Índice Producción Industrial (1)	-1,4	-2,5	Enero 10
Bienes de consumo	1,0	-2,2	Enero 10
▶ B. consumo duradero	-6,2	-18,1	Enero 10
▶ B. consumo no duradero	2,0	-0,2	Enero 10
Bienes de equipo	-8,2	-3,5	Enero 10
Bienes intermedios	4,9	-1,0	Enero 10
Energía	-8,1	-4,7	Enero 10

(*) Tasa de variación (%)
(1) Tasas corregidas de efecto de calendario.

Fuente: INE.

Tabla 2.2

La distribución del consumo de productos petrolíferos en los doce últimos meses, refleja una ligera contracción del peso de los destilados medios y un mantenimiento de los productos ligeros.

En este mes se incluyen los indicadores del transporte de autobús y de cercanías.

El índice de producción industrial experimenta una tasa negativa del 2,5%.

Gases licuados del petróleo

Consumo de gases licuados del petróleo

	Mes		Acumulado anual		Últimos doce meses		
	kt	Tv (%) (*)	kt	Tv (%) (*)	kt	Tv (%) (*)	Estructura (%)
Envasado	122	-12,1	122	-12,1	1.080	-8,7	59,8
Granel	92	-16,4	92	-16,4	709	-10,3	39,3
Automoción (envasado y granel)	1	6,1	1	6,1	16	22,5	0,9
Otros	-	-	-	-	-	-	-
Total	216	-13,9	216	-13,9	1.805	-9,1	100,0

(*) Tasas de variación con respecto al mismo periodo del año anterior.

En enero, se mantiene la tendencia de contracción en el consumo de GLP's con un descenso del 13,9% con respecto al mismo mes del año anterior. En el año móvil, la caída fue del 9,1%, pese a las adversas condiciones que experimentó la climatología.

Tabla 2.3

Evolución del consumo y tipos de suministro

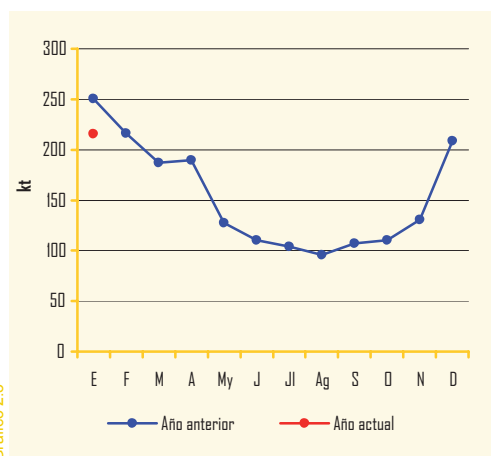


Gráfico 2.3

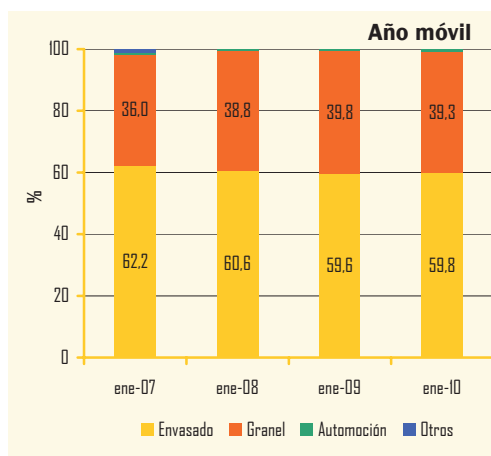


Gráfico 2.4

Gasolinas

La demanda de gasolinas en enero desciende un 9,9% con respecto al mismo mes del año anterior, continuando la tendencia observada en los meses precedentes. En los doce últimos meses el consumo asciende a 5,97 millones de toneladas, un 4,7% menos que en el año móvil anterior. En la estructura del consumo del año móvil, la gasolina de 98 I.O. pierde cinco décimas de punto.

Consumo de gasolinas

	Mes		Acumulado anual		Últimos doce meses		
	kt	Tv (%) (*)	kt	Tv (%) (*)	kt	Tv (%) (*)	Estructura (%)
95 I.O.	374	-9,4	374	-9,4	5.324	-4,2	89,2
98 I.O.	42	-14,3	42	-14,3	635	-9,2	10,6
Gasolinas Mezcla	—	—	—	—	—	—	—
Subtotal gasolinas auto	416	-9,9	416	-9,9	5.959	-4,7	99,9
Otras gasolinas	—	—	—	—	8	-3,2	0,1
Total	416	-9,9	416	-9,9	5.967	-4,7	100,0

(*) Tasas de variación con respecto al mismo periodo del año anterior.

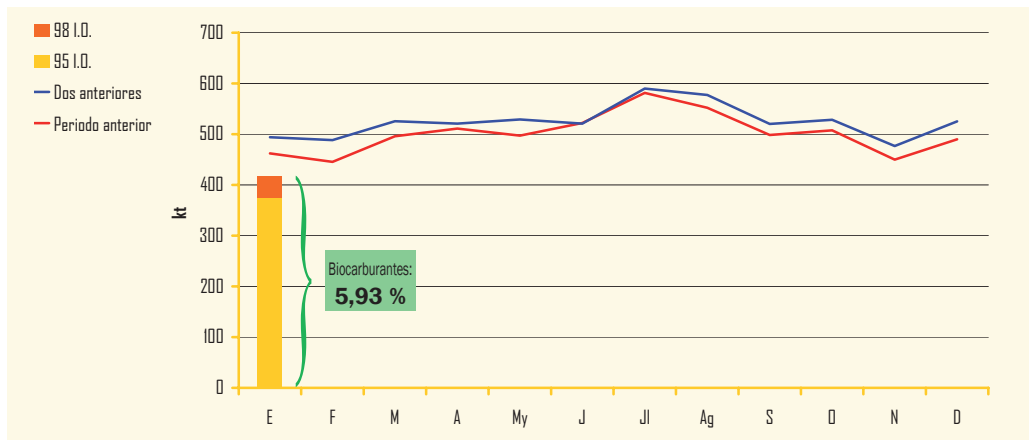
Tabla 2.4

Biocarburantes en gasolinas

Mes	F	M	A	My	J	Jl	Ag	S	O	N	D	E	Total
Total Bioetanol	15	17	20	22	19	22	20	18	23	21	25	25	248

Unidad: kt

Evolución del consumo de gasolinas auto



Nota: Los contenidos de biocarburantes se expresan en % en peso y los datos son provisionales.

Gráfico 2.5

Distribución del consumo de gasolinas auto

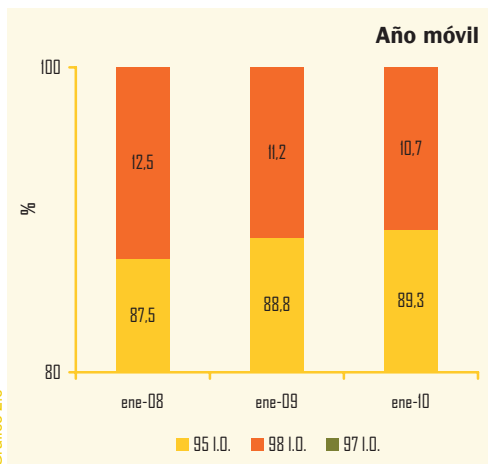


Gráfico 2.6

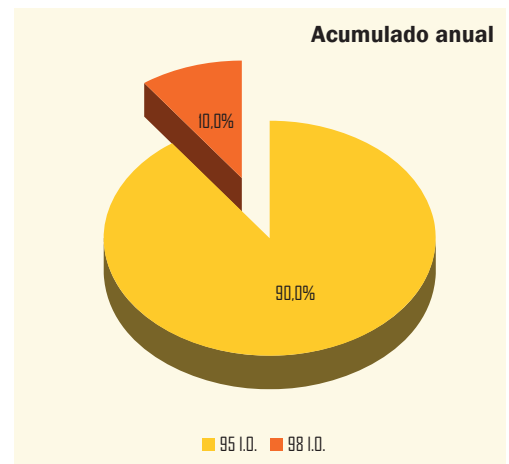


Gráfico 2.7

Se incrementa de forma continuada y sostenida la gasolina eurogrado y disminuye de forma ligera la de 98 I.O. Entre el año móvil que finalizaba en enero de 2009 y el de enero de 2010, la gasolina de 95 I.O. pasa del 88,8% al 89,3%.

Gasóleos

Consumo de gasóleos

	Mes		Acumulado anual		Últimos doce meses		
	kt	Tv (%) (*)	kt	Tv (%) (*)	kt	Tv (%) (*)	Estructura (%)
Gasóleo A	1.692	-6,6	1.692	-6,6	23.458	-4,6	71,0
Biodiesel	2	-25,8	2	-25,8	41	-57,6	0,1
Biodiesel Mezcla	13	21,0	13	21,0	169	0,2	0,5
Subtotal gasóleos auto	1.707	-6,4	1.707	-6,4	23.667	-4,8	71,7
Agrícola y pesca (B)	489	-20,3	489	-20,3	5.447	-8,0	16,5
Calefacción (C)	345	-16,9	345	-16,9	2.441	-13,3	7,4
Otros gasóleos (**)	118	-6,5	118	-6,5	1.469	-4,3	4,4
Total	2.660	-10,8	2.660	-10,8	33.025	-6,0	100,0

Tabla 2.5

(*) Tasas de variación con respecto al mismo periodo del año anterior
 (**) Incluye bunkers para la navegación marítima internacional

Biocarburantes en gasóleos													Unidad: kt
Mes	F	M	A	My	J	Jl	Ag	S	O	N	D	E	Total
Total Biodiesel	64	75	88	88	89	99	90	92	98	93	94	82	1.049

Evolución del consumo de gasóleos

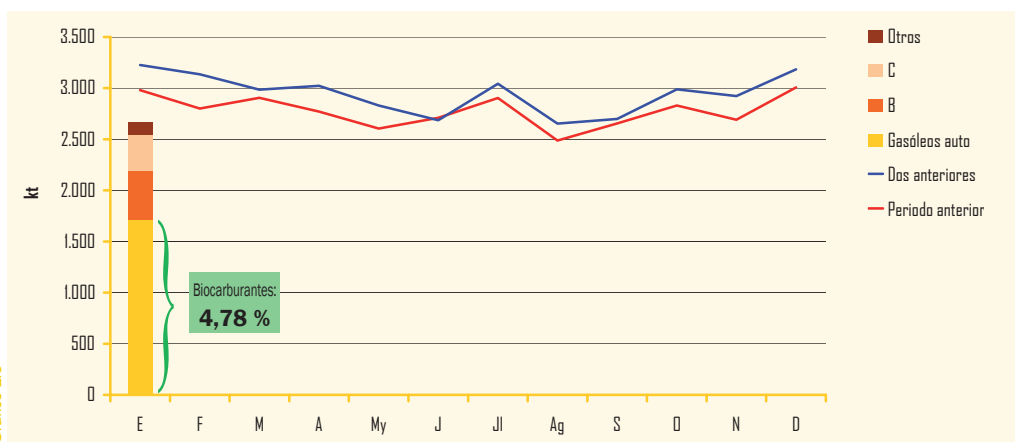


Gráfico 2.8

Nota: Los contenidos de biocarburantes se expresan en % en peso y los datos son provisionales.

Distribución del consumo de gasóleos

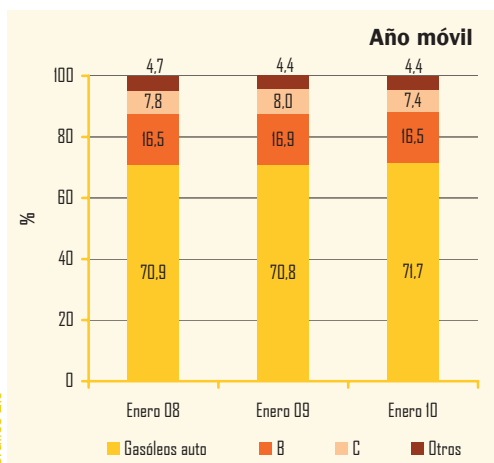


Gráfico 2.9

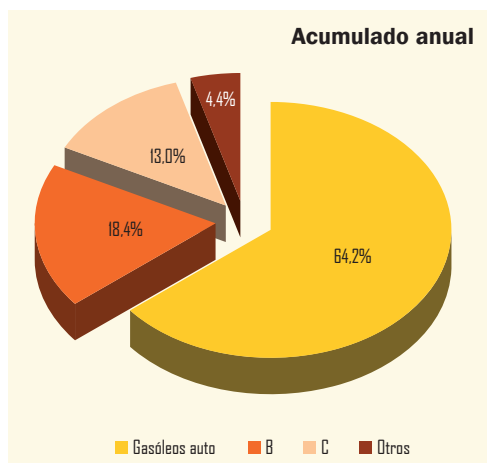


Gráfico 2.10

El consumo de gasóleos en enero de 2010 ha experimentado un descenso, el 10,8%, con respecto al mismo mes del año anterior. Especial importancia tuvo en enero, el descenso experimentado por el gasóleo agrícola, el 20,3%, así como el gasóleo de calefacción que lo hizo un 16,9%.

En enero, el consumo de gasóleos totaliza 2,66 millones de toneladas y representa el 49,3% del total del consumo de productos petrolíferos en el mes.

En los doce últimos meses, el consumo de gasóleos, asciende a 33,02 millones de toneladas, representa el 48,7% del total del consumo de productos petrolíferos en España.

Según datos provisionales, en enero, el contenido en biodiésel de los gasóleos de automoción es del 4,78% (en peso).

Consumo de combustibles de automoción

En enero, el consumo de combustibles de automoción ha mantenido la debilidad de los últimos meses, con un descenso del 7,1% y alcanzando un total de 2,12 millones de toneladas.

La demanda de los combustibles de automoción, gasolinas y los gasóleos auto, en los últimos doce meses asciende a 29,63 millones de toneladas, un 4,8% menos que en el mismo periodo del año anterior; suponiendo los gasóleos auto el 79,9% del total y las gasolinas el 20,1%. Los combustibles de automoción representan en España el 43,7% del total del consumo de productos petrolíferos.

Consumo de combustibles de automoción

	Mes		Acumulado anual		Últimos doce meses		
	kt	Tv (%) (*)	kt	Tv (%) (*)	kt	Tv (%) (*)	Estructura (%)
Gasolinas 95 I.O.	374	-9,4	374	-9,4	5.324	-4,2	18,0
Gasolinas 98 I.O.	42	-14,3	42	-14,3	635	-9,2	2,1
Gasolinas Mezcla	—	—	—	—	—	—	—
Subtotal gasolinas auto	416	-9,9	416	-9,9	5.959	-4,7	20,1
Gasóleo A	1.692	-6,6	1.692	-6,6	23.458	-4,6	79,2
Otros gasóleos de automoción (**)	15	11,7	15	11,7	210	-20,7	0,7
Subtotal gasóleos auto	1.707	-6,4	1.707	-6,4	23.667	-4,8	79,9
Total Combustibles auto	2.123	-7,1	2.123	-7,1	29.626	-4,8	100,0

(*) Tasas de variación con respecto al mismo periodo del año anterior.
(**) Biodiesel puro + biodiesel mezcla

Tabla 2.6

Evolución del consumo de combustibles de automoción

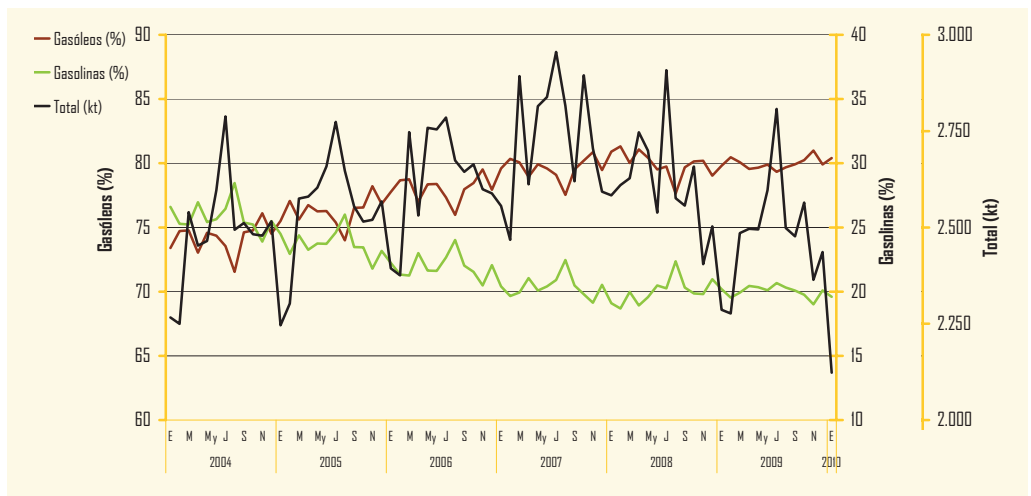


Gráfico 2.11

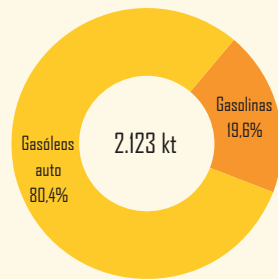
Distribución del consumo de combustibles de automoción

Variación año móvil (%)

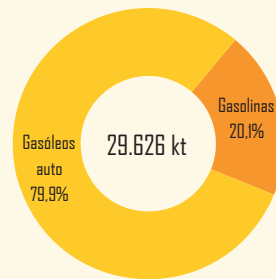
	2010	2009	2008	2007
Enero	-4,79%	-5,11%	3,52%	3,22%
Diciembre	-5,17%	-4,13%	3,65%	3,31%
Noviembre	-5,23%	-3,86%	3,74%	3,38%

Ene. 2010 -4,79%
Ene. 2009 -1.490 kt

Mejoran en los últimos meses las tasas del consumo de combustibles de automoción.



Acumulado anual



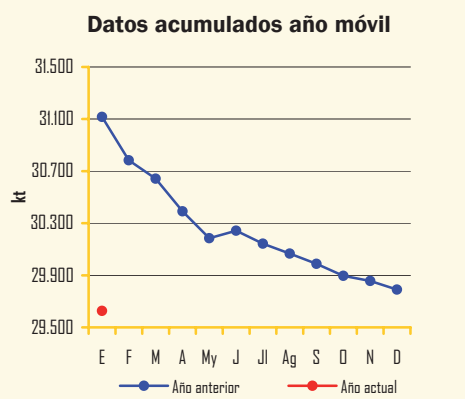
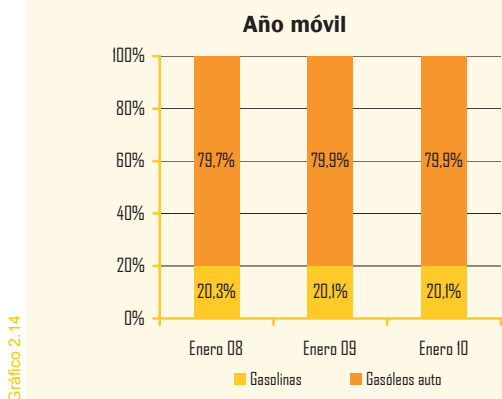
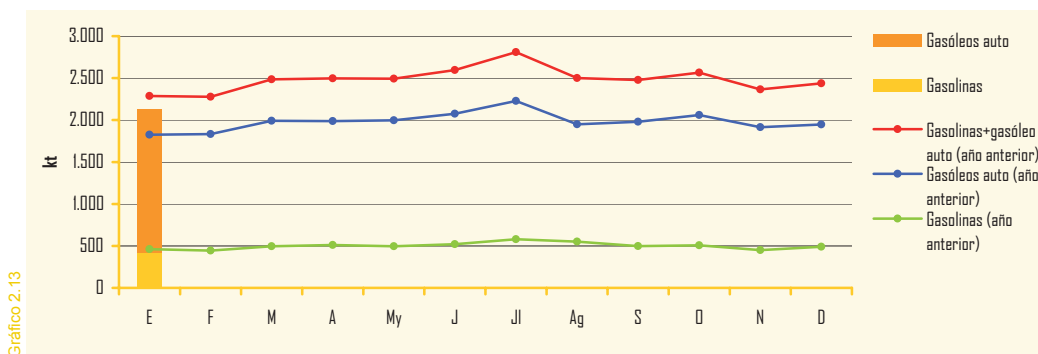
Año móvil

Tasa de variación año móvil actual/año móvil anterior

↓ 4,79%

Gráfico 2.12

Evolución del consumo de combustibles de automoción



Querosenos

Consumo de querosenos

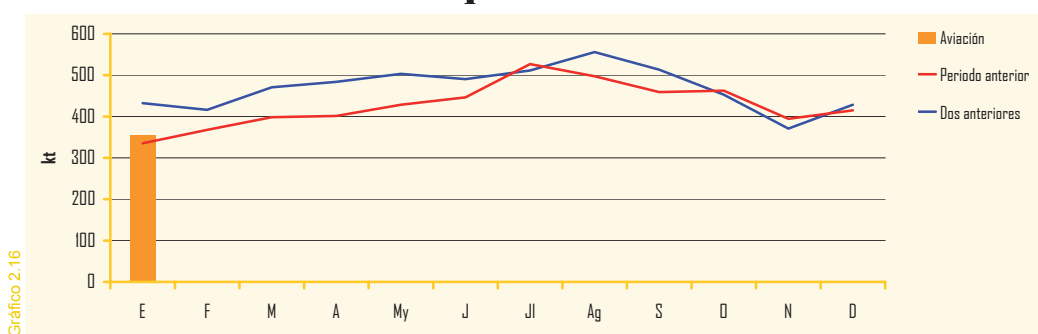
Tabla 2.7

	Mes		Acumulado anual		Últimos doce meses		
	kt	Tv (%) (*)	kt	Tv (%) (*)	kt	Tv (%) (*)	Estructura (%)
Aviación	355	5,9	355	5,9	5.152	-6,9	99,99
Otros	—	—	—	—	1	-35,6	0,01
Total	355	5,8	355	5,8	5.153	-6,9	100,00

(*) Tasas de variación con respecto al mismo período del año anterior

El consumo de querosenos de aviación en enero ha alcanzado las 355 kt, incrementándose un 5,8%, en consonancia con la mejora de actividad del transporte aéreo y contrastando con la debilidad que ha caracterizado la demanda en los últimos meses. En los doce últimos meses, la demanda totaliza 5,15 millones de toneladas y cae el 6,9% respecto al año móvil anterior.

Evolución del consumo de querosenos



Fuelóleos y otros productos

El consumo de fuelóleos durante enero de 2010 ascendió a 846 kt, con un descenso de 16,3%. El fuelóleo de bajo índice de azufre disminuyó el 9,7%, mientras que el resto lo hizo un 19,3%.

En el año móvil, la demanda de fuelóleos representa el 16,2% del total del consumo de productos petrolíferos y alcanza los 10,98 millones de toneladas, un 6,2% menos que el año móvil anterior.

Consumo de fuelóleos

	Mes		Acumulado anual		Últimos doce meses		
	kt	Tv (%) (*)	kt	Tv (%) (*)	kt	Tv (%) (*)	Estructura (%)
BIA	286	-9,7	286	-9,7	3.375	-10,6	30,7
Otros fuelóleos	560	-19,3	560	-19,3	7.606	-4,1	69,3
Total fuelóleos(**)	846	-16,3	846	-16,3	10.981	-6,2	100,0

(*) Tasas de variación con respecto al mismo período del año anterior.
(**) Incluye bunkers para la navegación marítima internacional.

Tabla 2.8

Evolución del consumo de fuelóleos

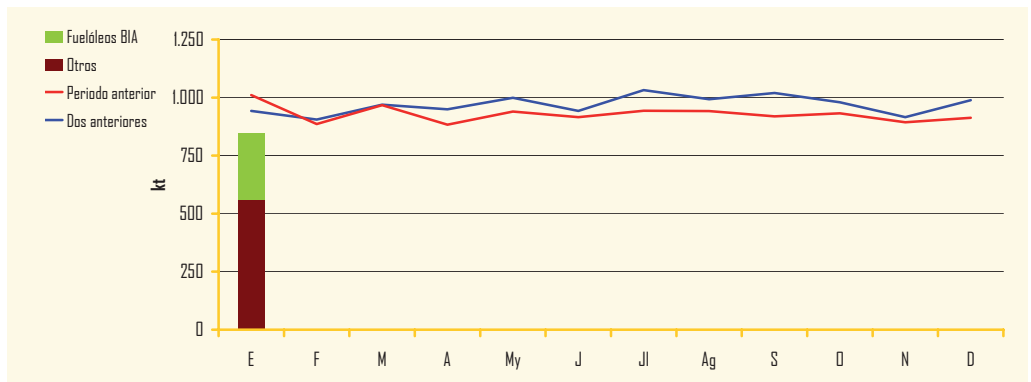


Gráfico 2.17

Consumo de otros productos

	Mes		Acumulado anual		Últimos doce meses		
	kt	Tv (%) (*)	kt	Tv (%) (*)	kt	Tv (%) (*)	Estructura (%)
Lubricantes	29	7,0	29	7,0	403	-13,1	3,7
Asfaltos	105	-3,2	105	-3,2	2.197	-4,3	20,1
Coque	362	-2,4	362	-2,4	4.294	-3,1	39,3
Otros(**)	408	-5,3	408	-5,3	4.023	-7,3	36,9
Total otros productos	903	-3,6	903	-3,6	10.917	-5,3	100,0

(*) Tasas de variación con respecto al mismo período del año anterior.
(**) Incluye naftas, condensados, parafinas, disolventes y otros.

Tabla 2.9

Evolución del consumo de otros productos

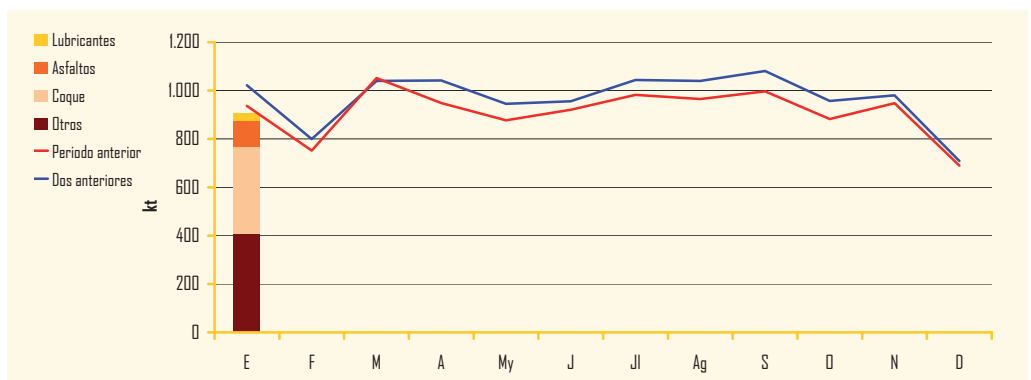


Gráfico 2.18

Consumo de gasolinas y gasóleos por Comunidades Autónomas (kt)

	Mes actual							Últimos doce meses						
	Gasolinas			Gasóleos				Gasolinas			Gasóleos			
	95 I.O.	98 I.O.	Subtotal	A(*)	B	C	Subtotal	95 I.O.	98 I.O.	Subtotal	A(*)	B	C	Subtotal
Andalucía	63	4	67	272	55	20	347	864	60	924	3.727	803	156	4.687
Aragón	11	1	12	64	29	21	114	160	14	174	893	323	128	1.344
Asturias	7	1	8	35	12	10	57	107	13	120	503	146	70	719
Baleares	13	1	14	23	5	28	56	208	21	229	397	70	423	890
Canarias	27	14	41	49	—	32	81	344	191	535	672	—	167	839
Cantabria	5	—	5	24	8	2	34	71	7	78	343	81	11	435
Castilla y León	22	2	24	143	73	33	249	341	33	374	2.050	802	221	3.073
Castilla la Mancha	16	1	17	98	71	24	193	236	20	256	1.414	626	132	2.173
Cataluña	61	6	67	265	73	28	366	863	98	961	3.648	718	196	4.563
Ceuta	1	—	1	2	—	—	2	10	1	11	24	—	—	24
C. Valenciana	41	3	43	165	31	13	209	584	43	627	2.304	359	106	2.769
Extremadura	10	—	10	47	10	4	62	135	8	142	663	158	27	848
Galicia	21	2	22	107	45	37	189	300	29	329	1.497	534	254	2.285
La Rioja	2	—	3	12	6	5	23	33	3	36	174	60	30	264
Madrid	46	4	49	166	24	65	255	615	56	671	2.218	234	364	2.816
Melilla	1	—	1	1	—	—	1	8	—	8	17	—	—	17
Murcia	10	1	11	67	14	3	84	150	13	163	926	172	24	1.122
Navarra	6	—	6	48	14	7	69	80	5	85	612	130	43	784
País Vasco	15	1	16	103	20	14	137	215	22	236	1.373	230	90	1.693
Totales	374	42	416	1.692	489	345	2.527	5.324	635	5.959	23.458	5.447	2.441	31.346

Tabla 2.10

(*) No incluye otros gasóleos de automoción.

Gasolinas (%)

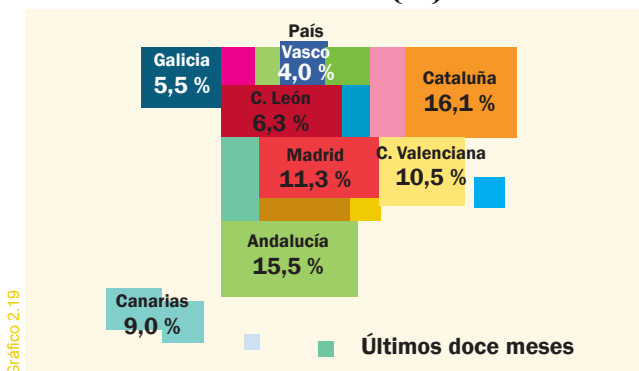


Gráfico 2.19

Gasóleos (%)

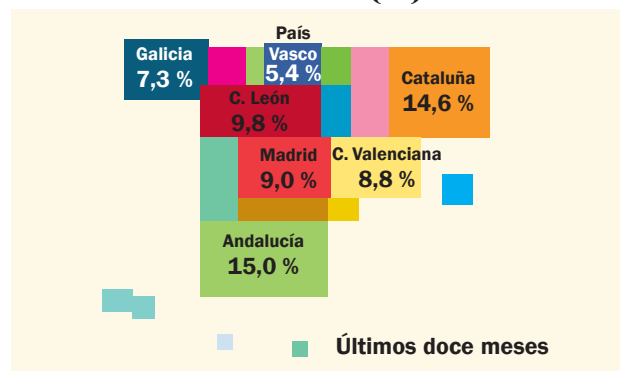
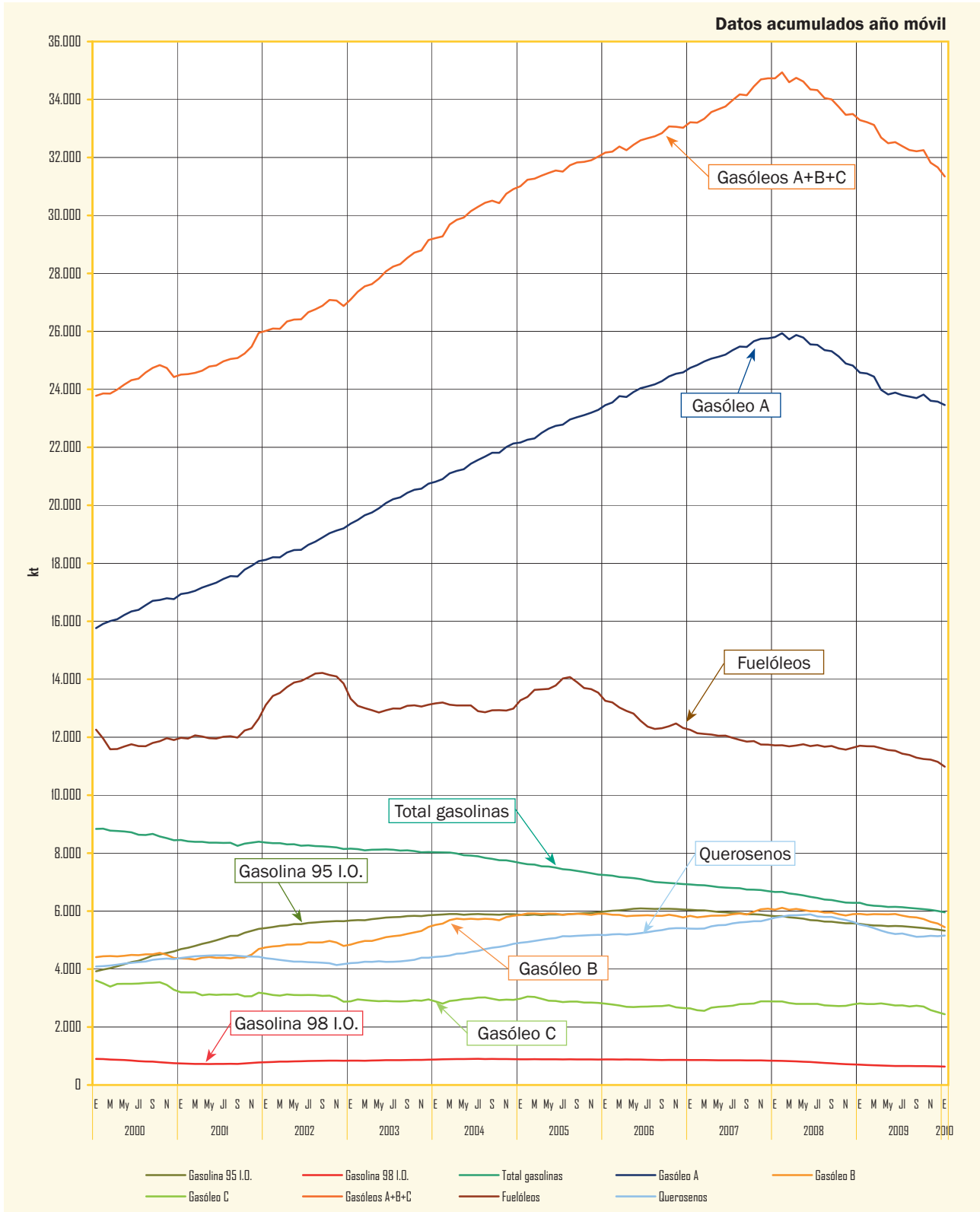


Gráfico 2.20

Evolución de las ventas de productos petrolíferos



Consumo de gas natural

	Mes		Acumulado anual		Últimos doce meses		
	GWh	Tv (%) (*)	GWh	Tv (%) (*)	GWh	Tv (%) (*)	Estructura (%)
Consumo convencional	29.269	8,0	29.269	8,0	248.790	-5,2	61,5
Generación eléctrica	10.802	-15,3	10.802	-15,3	155.981	-14,6	38,5
GNL de consumo directo (**)	819	14,0	819	14,0	10.104	20,6	2,5
TOTAL	40.071	0,5	40.071	0,5	404.770	-9,0	100,0

Tabla 3.1

(*) Tasas de variación con respecto al mismo período del año anterior.
 (**) GNL de consumo directo incluido en consumo convencional.

Consumo de gas natural por grupos (GWh)*

	Grupo 1 (**)	Grupo 2	Grupo 3	GNL	Total
	(Presión >60 bares)	(Presión >4 bares ≤60 bares)	(Presión ≤4 bares)	Consumo directo	General
Mes	13.892	12.030	13.331	819	40.071
Acumulado anual	13.892	12.030	13.331	819	40.071
Últimos doce meses	190.215	138.826	65.625	10.104	404.770

Tabla 3.2

(*) Distribución por grupos aproximada.
 (**) Includido gas natural para materia prima.

La demanda de gas natural del mercado español durante enero ha ascendido a 40.071 GWh, con un ligero incremento del 0,5% con respecto al mismo mes de 2009. Este débil crecimiento mensual es consecuencia de la buena situación de las energías renovables, motivo por el que cae en el mes el 15,3% la demanda de gas natural para generación eléctrica; mientras tanto, la demanda convencional de gas natural crece un 8,0%.

La demanda de gas natural en el año móvil, registra un descenso del 9,0%, totalizando 404.770 GWh.

Evolución del consumo de gas natural

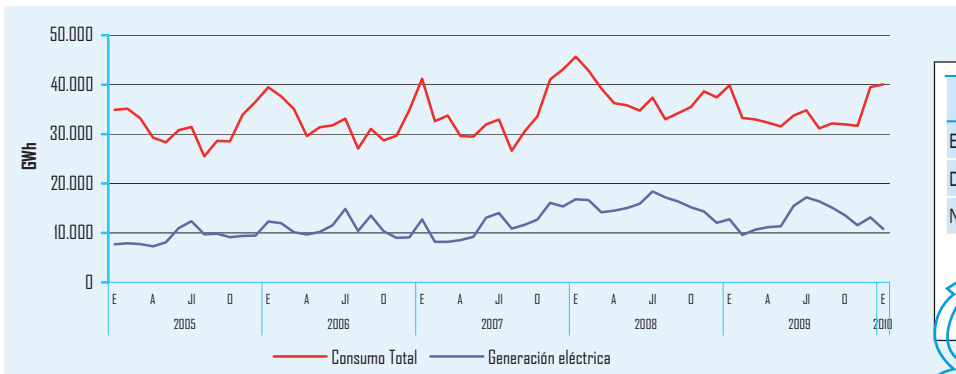


Gráfico 3.1

Variación año móvil (%)

	2010	2009	2008	2007
Enero	-9,03%	8,32%	5,02%	2,71%
Diciembre	-10,24%	10,93%	4,32%	3,16%
Noviembre	-11,81%	14,64%	1,78%	5,34%

Ene. 2010
 Ene. 2009 -9,03 %
 -40.165 GWh

La evolución de las tasas del consumo de gas natural, muestra en los últimos meses una mejora apreciable.

Consumo por grupos (Últimos doce meses)

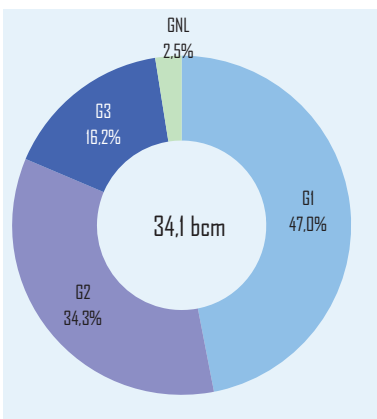


Gráfico 3.2

Consumo de gas natural (Últimos doce meses)

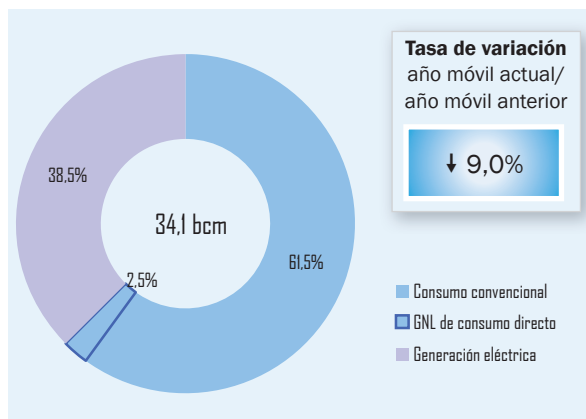


Gráfico 3.3

Tasa de variación año móvil actual/año móvil anterior

↓ 9,0%

Consumo convencional
 GNL de consumo directo
 Generación eléctrica

Evolución del consumo de gas natural

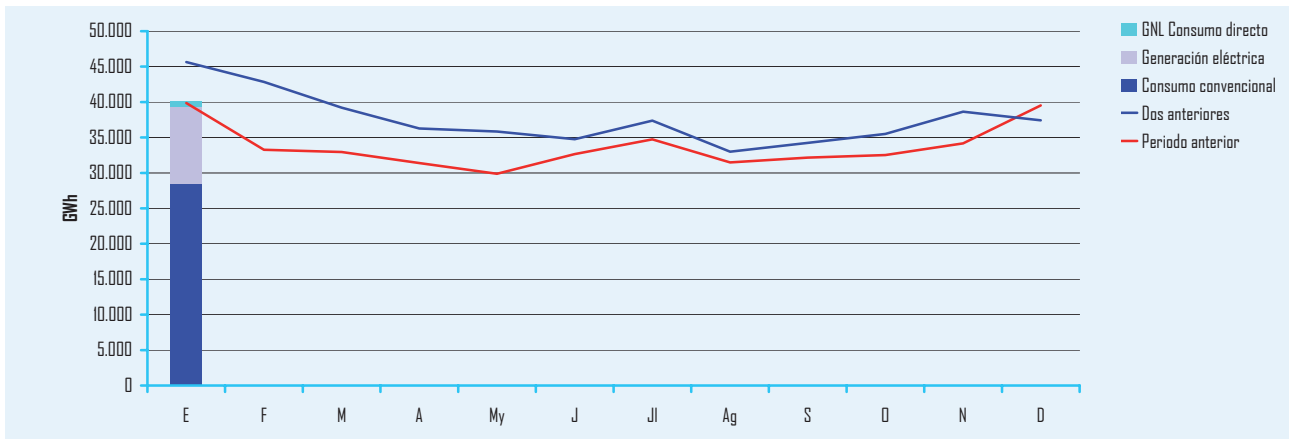


Gráfico 3.4

Consumos de gas natural por Comunidades Autónomas (GWh)

Comunidad	Mes				Acumulado anual				Últimos doce meses				
	Grupo 1	Grupo 2	Grupo 3	Total	Grupo 1	Grupo 2	Grupo 3	Total	Grupo 1	Grupo 2	Grupo 3	Total	Estructura (%)
Andalucía	3.736	639	318	4.693	3.736	639	318	4.693	51.549	7.842	1.979	61.370	15,5
Aragón	1.500	668	499	2.667	1.500	668	499	2.667	17.857	7.177	2.738	27.771	7,0
Asturias	223	224	463	909	223	224	463	909	2.867	3.495	2.116	8.478	2,1
Baleares	–	–	93	93	–	–	93	93	–	–	236	236	–
Cantabria	254	101	124	479	254	101	124	479	4.203	1.938	1.012	7.153	1,8
Castilla y León	537	1.092	1.242	2.870	537	1.092	1.242	2.870	4.523	11.243	6.018	21.784	5,5
Castilla La Mancha	1.014	458	455	1.928	1.014	458	455	1.928	12.057	4.977	2.063	19.097	4,8
Cataluña	703	4.038	3.565	8.305	703	4.038	3.565	8.305	12.369	44.837	17.241	74.447	18,9
Comunidad Valenciana	1.756	1.335	559	3.650	1.756	1.335	559	3.650	23.912	16.887	3.019	43.818	11,1
Extremadura	–	30	80	110	–	30	80	110	310	871	557	1.738	0,4
Galicia	297	426	306	1.029	297	426	306	1.029	6.079	4.854	1.646	12.579	3,2
La Rioja	516	57	224	797	516	57	224	797	3.760	719	1.021	5.500	1,4
Madrid	229	417	3.649	4.296	229	417	3.649	4.296	2.561	4.562	18.096	25.219	6,4
Murcia	1.907	162	75	2.144	1.907	162	75	2.144	25.800	2.047	509	28.357	7,2
Navarra	40	448	388	876	40	448	388	876	7.119	4.781	2.188	14.088	3,6
País Vasco	1.180	1.935	1.293	4.408	1.180	1.935	1.293	4.408	15.249	22.595	5.185	43.029	10,9
Total	13.892	12.030	13.331	39.252	13.892	12.030	13.331	39.252	190.215	138.826	65.625	394.666	100,0

Tabla 3.3

Nota: GNL consumo directo no incluido.

Debido a desajustes en la información remitida pueden encontrarse pequeñas diferencias entre los datos de consumos desglosados por escalones de presión y los desglosados por Comunidades Autónomas.

Balance de producción y consumo de gas natural (GWh)

Entradas		Salidas	
Entradas de gas natural	41.659	Salidas de gas natural	3.751
Producción interior de gas	10	Exportaciones	1.143
Importaciones GNL	28.243	Tránsitos de salida	2.608
Importaciones GN	10.788		
Tránsitos de entrada	2.618		
Variación de existencias	1.909	Salidas a distribución y consumo	40.071
		Consumo convencional	28.450
		Generación eléctrica	10.802
		GNL consumo directo	819
		Pérdidas y diferencias	-255
Total	43.568	Total	43.568

Tabla 3.4

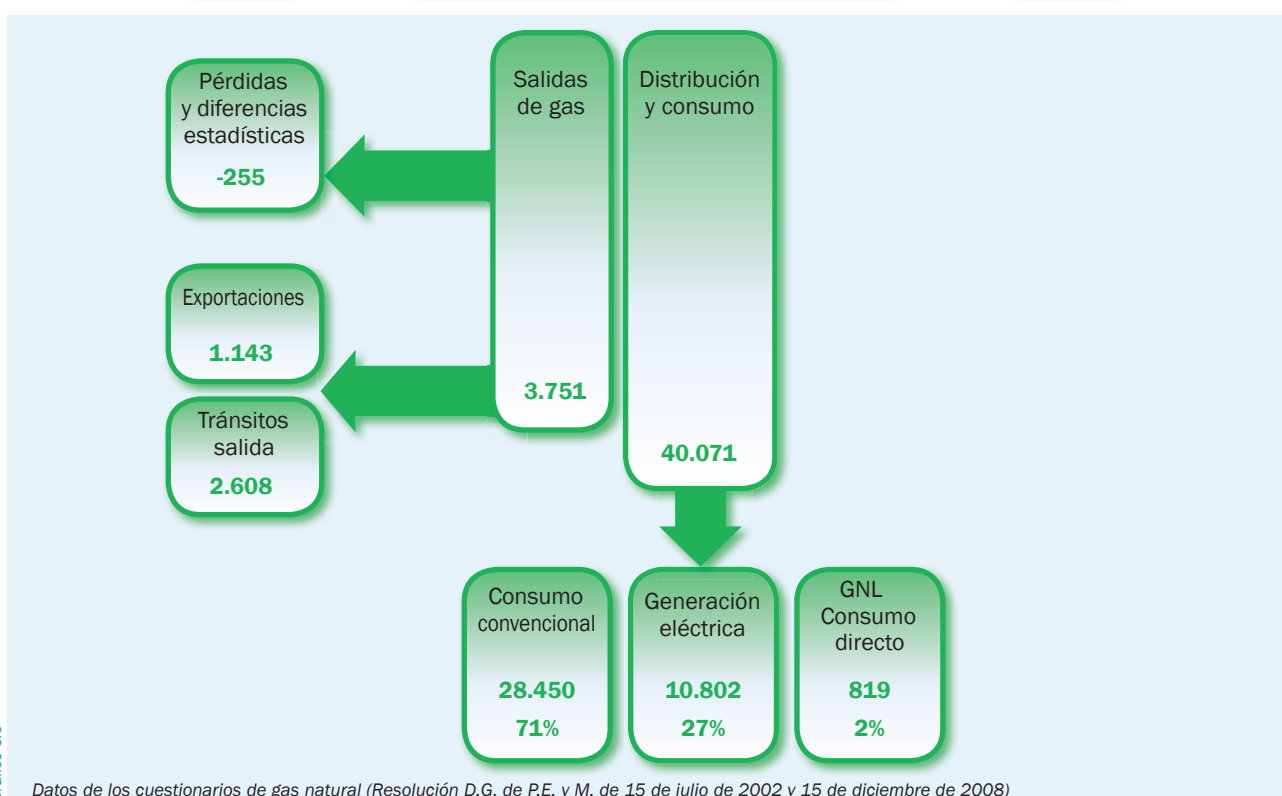
Balance de gas natural

Gráfico 3.5

Datos de los cuestionarios de gas natural (Resolución D.G. de P.E. y M. de 15 de julio de 2002 y 15 de diciembre de 2008)

Importaciones de crudo

La industria española de refino importó en enero un total de 4.232 kt de crudos de petróleo, con un descenso del 9,7% con respecto al mismo mes del pasado año.

Se mantiene una debilidad en las importaciones procedentes de los países de la OPEP que caen un 15,1% en enero.

En el año móvil, las importaciones se elevan a 51,84 millones de toneladas, un 10,7% menos que en el año móvil anterior. En este período de referencia, las importaciones procedentes de la OPEP han disminuido un 7,7% y suponen el 55,5% del total. Las importaciones procedentes de Rusia en los doce últimos meses, disminuyen un 13,4%, y continúa como el principal suministrador con un 14,9% del total.

Importaciones por países y áreas económicas

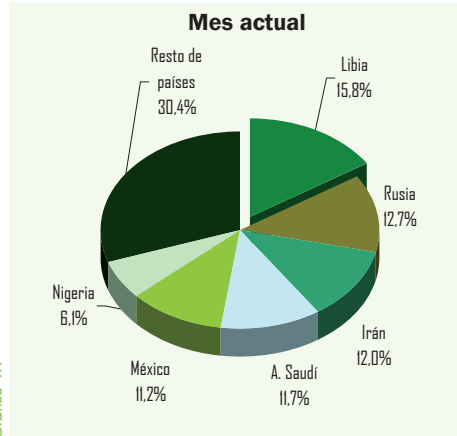


Gráfico 4.1

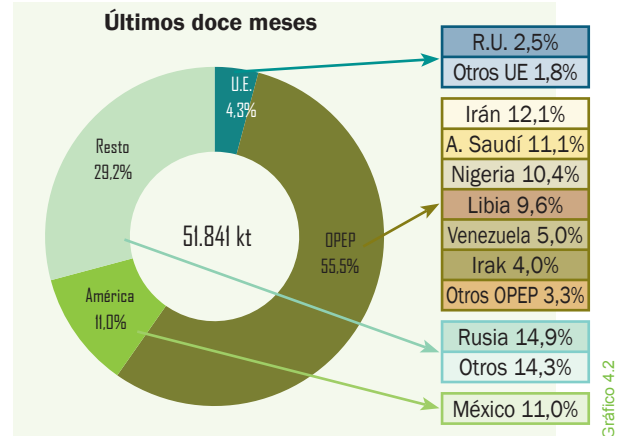


Gráfico 4.2

Evolución de las importaciones por áreas geográficas

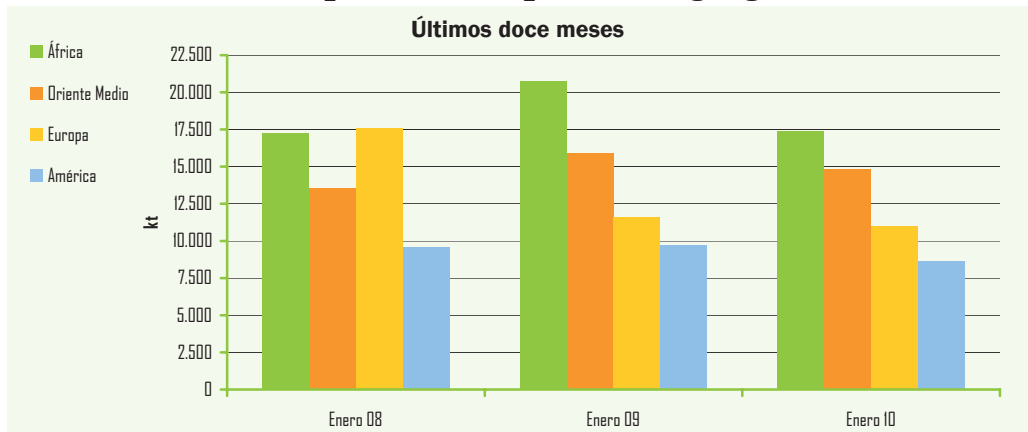


Gráfico 4.3

Importaciones por países y zonas económicas

Crudo	Mes		Acumulado anual		Últimos doce meses		
	kt	Tv (%) (*)	kt	Tv (%) (*)	kt	Tv (%) (*)	Estructura (%)
OPEP	2.358	-15,1	2.358	-15,1	28.781	-7,7	55,5
Irán	508	3,0	508	3,0	6.285	-8,7	12,1
A. Saudí	497	-6,4	497	-6,4	5.773	-10,2	11,1
Nigeria	259	2,0	259	2,0	5.403	14,0	10,4
Libia	668	-8,2	668	-8,2	4.981	-21,8	9,6
Venezuela	140	-38,9	140	-38,9	2.591	32,4	5,0
Irak	220	-45,9	220	-45,9	2.063	-1,8	4,0
Resto OPEP	66	-50,7	66	-50,7	1.685	-37,3	3,3
Rusia	538	-47,3	538	-47,3	7.718	-13,4	14,9
México	475	12,6	475	12,6	5.710	-23,6	11,0
U. Europea	349	347,4	349	347,4	2.207	27,3	4,3
Otros países	512	30,9	512	30,9	7.425	-15,1	14,3
Total	4.232	-9,7	4.232	-9,7	51.841	-10,7	100,0

(*) Tasas de variación con respecto al mismo período del año anterior

Tabla 4.1

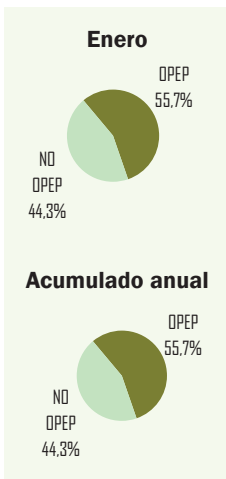


Gráfico 4.4

Crudos y productos petrolíferos

Coste CIF del crudo importado en España

	Mes		Media acumulado anual		Media últimos doce meses	
	€/Bbl	Tv (%) (*)	€/Bbl	Tv (%) (*)	€/Bbl	Tv (%) (*)
Coste CIF	52,30	65,8	52,30	65,8	44,72	-27,3

Tabla 4.2

(*) Tasas de variación con respecto al mismo periodo del año anterior

Cotización (\$/€)

	Mes		Acumulado anual		Últimos doce meses	
	\$/€	Tv (%) (*)	\$/€	Tv (%) (*)	\$/€	Tv (%) (*)
Media	1,4288	7,93	1,4288	7,93	1,4032	-3,80

Tabla 4.3

(*) Tasas de variación con respecto al mismo periodo del año anterior

Evolución del coste CIF del crudo importado en España

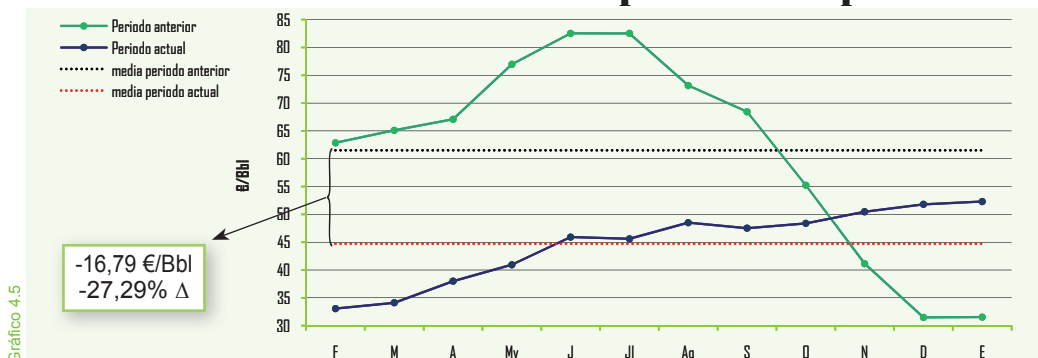


Gráfico 4.5

El coste medio CIF del crudo importado durante enero, que incluye el coste del crudo, más los fletes y el seguro de transporte, se ha situado en 52,30 €/Bbl, un 65,8% más que en enero de 2009, 20,8 euros más caro el barril que hace un año. En el año móvil, la media del coste CIF del crudo importado fue de 44,72 €/Bbl, un 27,3% menos que en año móvil anterior.

Continúa en enero el incremento del coste CIF del crudo importado y que tiene un efecto en el déficit de la balanza energética y comercial.

En enero, la tasa media de cambio del euro con respecto al dólar se sitúa en 1,4288 \$/€, un 7,93% superior a la de enero del pasado año; en los doce últimos meses, la tasa media de cambio ha sido de 1,4032 \$/€, con una disminución del 3,8%.

Factura petrolera (M€)

a mes de: diciembre 2009

	Mes	Acumulado anual	Últimos doce meses
Pagos compra de crudo	1.403	16.160	16.160
a la OPEP(%)	57,9	61,1	61,1
resto países(%)	42,1	38,9	38,9

Tabla 4.4

En esta tabla se pueden consultar los pagos al exterior, en euros, por compra de crudos durante diciembre (últimos datos disponibles) según el avance de datos de la Dirección General de Aduanas.

Saldo de la balanza comercial y energética (M€)

a mes de: diciembre 2009

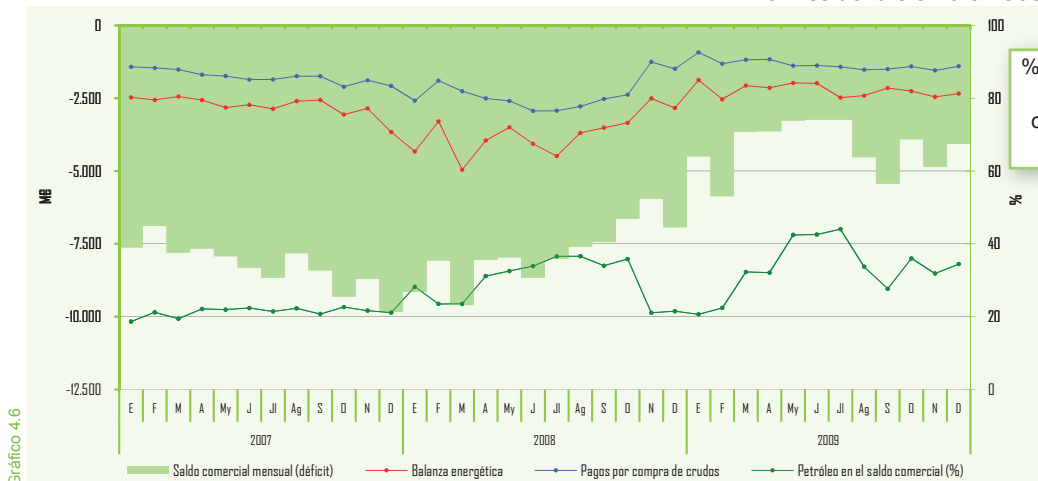


Gráfico 4.6

Nota: Arancel de Aduanas. Capítulo 27 (Combustibles minerales, aceites minerales y productos de su destilación; materias bituminosas; ceras minerales). Datos provisionales

En el gráfico adjunto, se representa el déficit comercial, la balanza energética, así como el peso que el petróleo tiene en la balanza comercial.

En enero, el saldo neto importador de la balanza comercial de productos petrolíferos asciende a 1,46 millones de toneladas, equivalente al 27,1% del total del consumo de productos petrolíferos en el mes. Las importaciones han mantenido una tendencia positiva con un crecimiento del 11,8%, mientras que las exportaciones han caído el 18,4%, continuando la tendencia del pasado mes de diciembre.

En el año móvil, las importaciones crecen el 2,0% y las exportaciones mantienen una actividad más positiva, con un incremento del 4,3%.

Importaciones de productos petrolíferos

	Mes		Acumulado anual		Últimos doce meses		
	kt	Tv (%) (*)	kt	Tv (%) (*)	kt	Tv (%) (*)	Estructura (%)
GLP´s	118	4,4	118	4,4	872	-7,9	3,3
Gasolinas	13	-51,9	13	-51,9	321	-29,8	1,2
Querosenos	140	44,3	140	44,3	2.516	1,5	9,5
Gasóleos	1.082	-0,4	1.082	-0,4	11.458	-4,6	43,1
Fuelóleos	390	68,8	390	68,8	4.414	29,6	16,6
Otros productos	579	10,9	579	10,9	7.031	3,7	26,4
Total	2.322	11,8	2.322	11,8	26.612	2,0	100,0

(*) Tasas de variación con respecto al mismo periodo del año anterior

Tabla 4.5

Exportaciones de productos petrolíferos

	Mes		Acumulado anual		Últimos doce meses		
	kt	Tv (%) (*)	kt	Tv (%) (*)	kt	Tv (%) (*)	Estructura (%)
GLP´s	25	—	25	—	245	-19,1	2,2
Gasolinas	263	-42,1	263	-42,1	3.622	3,8	33,2
Querosenos	2	-33,3	2	-33,3	119	25,3	1,1
Gasóleos	62	-7,5	62	-7,5	772	-22,0	7,1
Fuelóleos	170	10,4	170	10,4	1.870	-22,9	17,2
Otros productos	340	-3,7	340	-3,7	4.267	35,6	39,2
Total	862	-18,4	862	-18,4	10.895	4,3	100,0

(*) Tasas de variación con respecto al mismo periodo del año anterior

Tabla 4.6

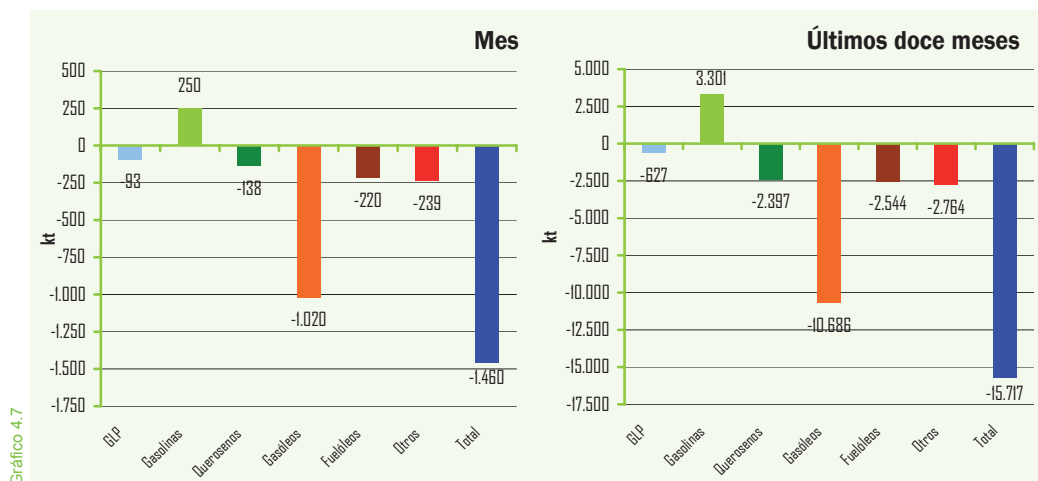
Saldo físico del comercio de productos petrolíferos

	Últimos doce meses			
	Importaciones (kt)	Exportaciones (kt)	Saldo físico (kt)	Grado de cobertura (*)
GLP	872	245	-627	34,74
Gasolinas	321	3.622	3.301	-55,32
Querosenos	2.516	119	-2.397	46,52
Gasóleos	11.458	772	-10.686	32,36
Fuelóleos	4.414	1.870	-2.544	23,17
Otros	7.031	4.267	-2.764	25,32
Total	26.612	10.895	-15.717	23,17

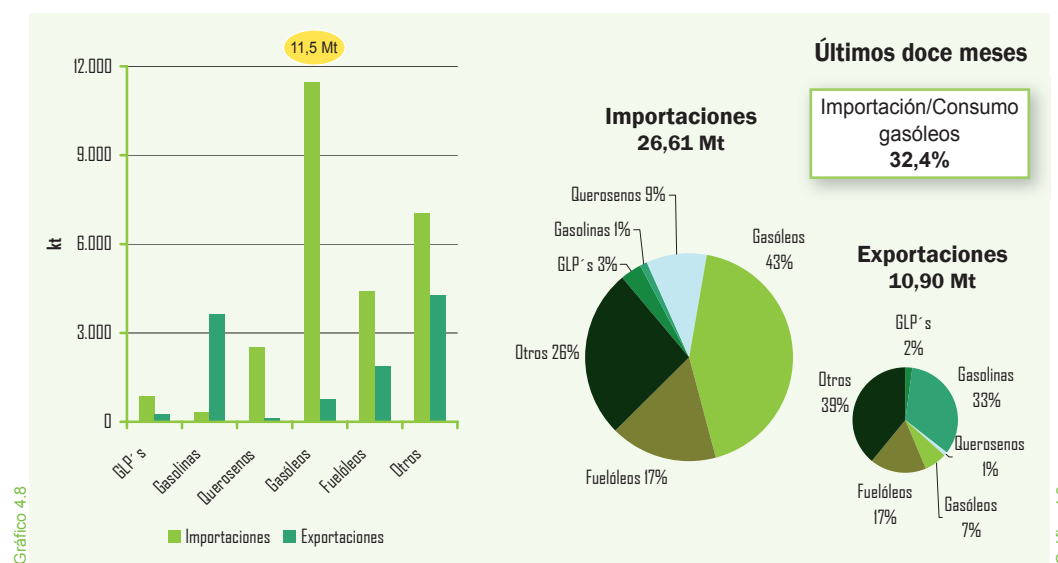
(*) Parte del consumo que es cubierto por las importaciones netas

Tabla 4.7

Saldo físico del comercio exterior de productos petrolíferos



Comercio exterior de productos petrolíferos



El saldo neto importador del comercio exterior de gasoleos, en los últimos doce meses, es de 10,69 millones de toneladas, equivalente al 32,4% del consumo total en España de este producto.

Las gasolinas con 3,62 millones de toneladas exportadas, representan el 33,2% del total de las ventas al exterior, mientras que los gasoleos suponen el 43,1% del total de las importaciones.

En el caso de los querosenos, el saldo importador en el año móvil es de 2,40 millones de toneladas y representa el 46,5% del consumo.

Saldo de la balanza energética (M€)

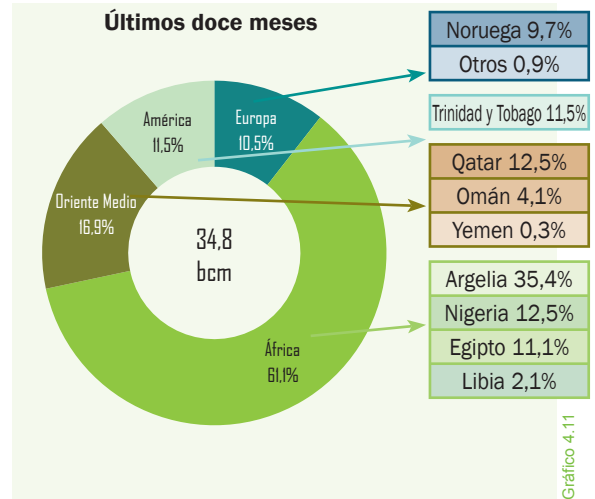
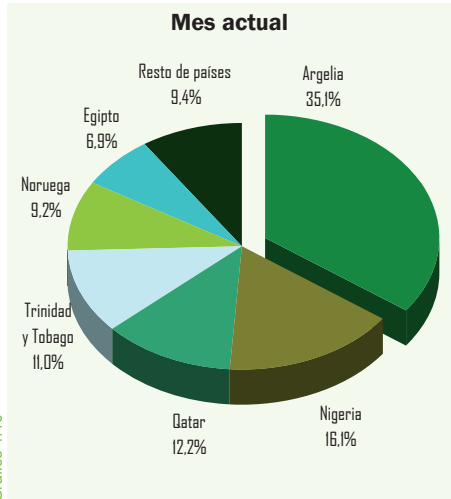
a mes de: diciembre 2009

	Mes		Acumulado anual		Últimos doce meses	
	M€	Tv (%) (*)	M€	Tv (%) (*)	M€	Tv (%) (*)
Ingresos por exportaciones	609	-23,0	7.141	-40,9	7.141	-40,9
Pagos por importaciones	2.950	-18,6	33.819	-40,2	33.819	-40,2
Saldo	-2.341	-17,4	-26.678	-40,0	-26.678	-40,0
Grado de cobertura (%)	20,6	—	21,1	—	21,1	—

(*) Tasas de variación con respecto al mismo periodo del año anterior
 Nota: Arancel de Aduanas. Capítulo 27.

Gas natural

Importaciones por países y áreas geográficas



Las importaciones de gas natural en enero, han experimentado un apreciable repunte positivo del 5,1%, con respecto al mismo mes del año anterior y han totalizado 39.031 GWh. Esta recuperación, viene propiciada por dos factores: por un lado la atenuación de la contracción de la actividad económica, y por otro, la climatología de enero con temperaturas normales para la época.

En los doce últimos meses, las importaciones han alcanzado los 412.595 GWh, un 8,7% menos que en el año móvil anterior. Argelia, como es habitual, continúa como el principal suministrador con un 35,4% del total, con una disminución, el 3,4%, con respecto al año móvil anterior. En enero se incrementaron notablemente las importaciones procedentes de éste país, el 30,1%.

Otros importantes suministradores son Nigeria, Qatar, Trinidad y Tobago y Egipto. En definitiva, se mantiene una deseable política de diversificación de los suministros tanto desde el punto de vista geográfico como de zonas económicas y de influencia, evitando así la excesiva dependencia de algún suministrador.

Importaciones de gas natural por países

	Mes		Acumulado anual		Últimos doce meses		Estructura (%)
	GWh	Tv (%) (*)	GWh	Tv (%) (*)	GWh	Tv (%) (*)	
Argelia	13.708	30,1	13.708	30,1	146.189	-3,4	35,4
GN	8.877	10,9	8.877	10,9	81.773	-19,4	19,8
GNL	4.831	90,9	4.831	90,9	64.416	29,2	15,6
Qatar	4.757	20,5	4.757	20,5	51.576	-5,8	12,5
Nigeria	6.290	55,7	6.290	55,7	51.466	-40,7	12,5
Trinidad y Tobago	4.309	-37,2	4.309	-37,2	47.389	-17,3	11,5
Egipto	2.681	-63,3	2.681	-63,3	45.967	-16,7	11,1
Noruega	3.599	23,0	3.599	23,0	39.921	19,4	9,7
Omán	1.898	135,3	1.898	135,3	17.037	525,9	4,1
Libia	727	-0,2	727	-0,2	8.494	39,4	2,1
Yemen	—	—	—	—	1.048	—	0,3
Otros	1.061	—	1.061	—	3.509	-15,1	0,9
Total	39.031	5,1	39.031	5,1	412.595	-8,7	100,0

(*) Tasas de variación con respecto al mismo periodo del año anterior

Factura de gas natural (M€)

a mes de: diciembre 2009

	Mes	Acumulado anual	Últimos doce meses
Pagos compra de gas natural	561,6	7.226	7.226
Argelia (%)	35,1	34,5	34,5
Nigeria (%)	23,7	12,2	12,2
Qatar (%)	11,1	11,1	11,1
Egipto (%)	7,2	13,2	13,2
Trinidad Tobago (%)	10,6	9,4	9,4
Noruega (%)	4,7	11,5	11,5
Otros (%)	7,6	8,1	8,1

Nota: Arancel Aduanas. Capítulo 27

Gráfico 4.10

Gráfico 4.11

Tabla 4.9

Tabla 4.10

Producción interior de crudo

	Mes		Acumulado anual		Últimos doce meses	
	kt	Tv (%) (*)	kt	Tv (%) (*)	kt	Tv (%) (*)
Ayoluengo	1	-38,7	1	-38,7	8	28,1
Boquerón	3	144,3	3	144,3	24	-4,6
Casablanca	7	30,1	7	30,1	59	-19,3
Rodaballo	1	-20,6	1	-20,6	18	-4,2
Total	12	31,5	12	31,5	109	-11,5

Tabla 5.1

(*) Tasas de variación con respecto al mismo periodo del año anterior

En enero, la producción de crudos alcanza las 12 kt y experimentó un incremento del 31,5%. En el año móvil, la producción interior de crudo ha sido de 109 kt, un 11,5% menos que en el año móvil anterior, y tan sólo cubrió el 0,16% de las necesidades.

Evolución de la producción interior de crudo

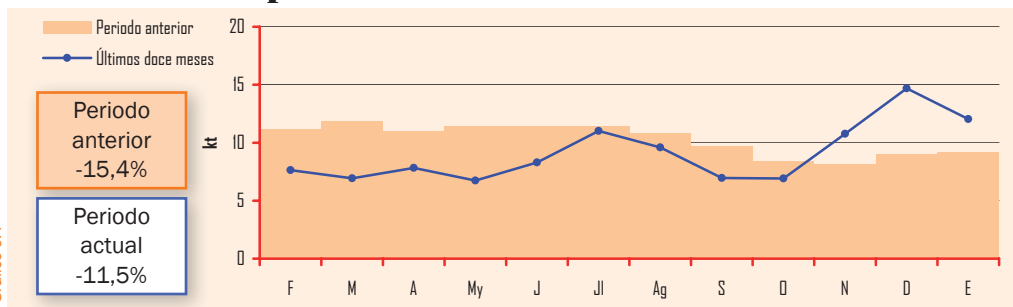


Gráfico 5.1

Producción interior de gas natural

	Mes		Acumulado anual		Últimos doce meses	
	GWh	Tv (%) (*)	GWh	Tv (%) (*)	GWh	Tv (%) (*)
El Romeral	8	-38,9	8	-38,9	116	-21,6
El Ruedo	2	14,7	2	14,7	25	32,0
Las Barreras	—	—	—	—	8	-69,0
Marismas	—	—	—	—	4	—
Total	10	-38,5	10	-38,5	152	-20,4

Tabla 5.2

(*) Tasas de variación con respecto al mismo periodo del año anterior

La producción interior de gas natural fue de 10 GWh, con un descenso del 38,5%, con respecto al mismo mes del pasado año. En el año móvil, la producción alcanzó los 152 GWh, con un descenso del 20,4%. La producción interior de gas natural tan sólo representó en el año móvil el 0,04% del total de las necesidades.

Evolución de la producción interior de gas natural

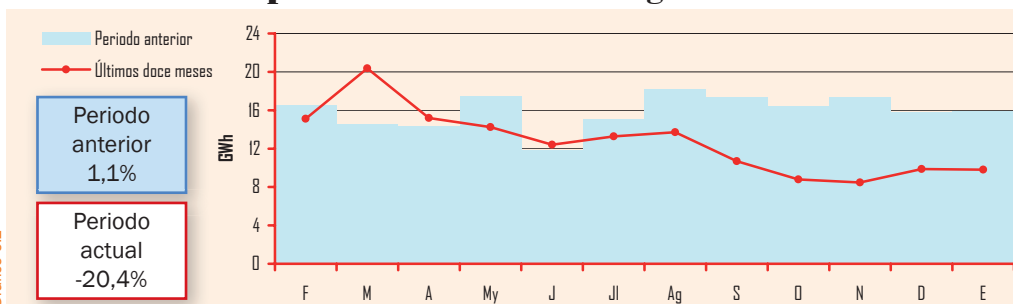


Gráfico 5.2

Grado de autoabastecimiento (%)

	Mes	Acumulado anual	Últimos doce meses
Crudo	0,22%	0,22%	0,16%
Gas natural	0,02%	0,02%	0,04%

Tabla 5.3

La cantidad de crudo y materias primas procesadas por la industria española de refino durante enero fue de 4,73 millones de toneladas, un 11,5% menos que en el mismo mes del año anterior. En el año móvil, se refinaron un total de 58,58 millones de toneladas de crudos y materias primas, un 4,3% menos que en año móvil anterior.

El grado de utilización de la capacidad de refino en España durante enero fue del 82,1%.

En los países de la OCDE la utilización media de la capacidad de refino durante enero fue del 78,97%.

Crudo y materia prima procesada

	Mes		Acumulado anual		Últimos doce meses	
	kt	Tv (%) (*)	kt	Tv (%) (*)	kt	Tv (%) (*)
Total	4.729	-11,5	4.729	-11,5	58.581	-4,3

(*) Tasas de variación con respecto al mismo periodo del año anterior

Tabla 6.1

Crudo y materia prima procesada Grado de utilización de la capacidad de refino

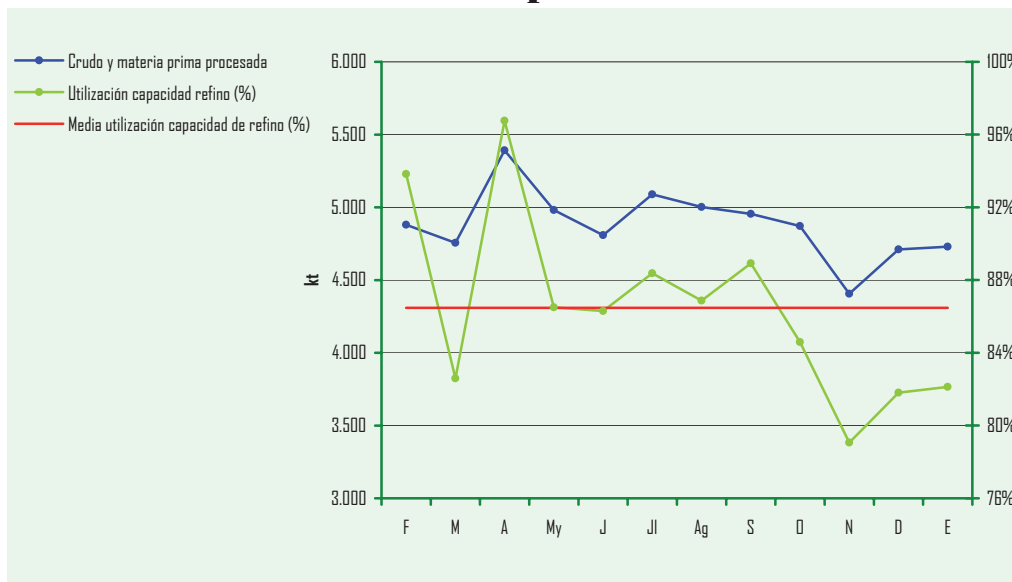
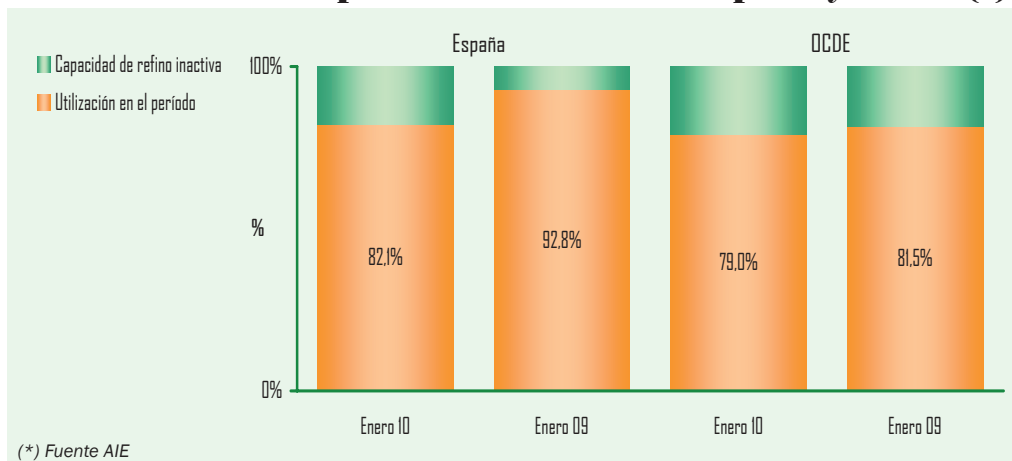


Gráfico 6.1

Utilización de la capacidad de refino en España y OCDE (*)

En el gráfico 6.2, se aprecian la evolución de las cantidades de crudo y materia prima procesada en miles de toneladas, el grado de utilización de la capacidad de refino mensual y la media de utilización de la capacidad de refino, que para los últimos doce meses se sitúa en el 86,5 %.



(*) Fuente AIE

Gráfico 6.2

Stocks de crudo, materias primas y productos petrolíferos

	Enero-09		Diciembre-09		Enero-10		Tasa de variación (%)	
	kt	(%)	kt	(%)	kt	(%)	mes anterior	mes año anterior
Crudos y mat. primas	6.887	37,6	6.565	36,2	6.453	35,0	-1,7	-6,3
Productos petrolíferos	11.440	62,4	11.578	63,8	11.979	65,0	3,5	4,7
Total	18.327	100,0	18.143	100,0	18.432	100,0	1,6	0,6

A finales del pasado mes de enero, el nivel de stocks de crudo de petróleo, materias primas y productos petrolíferos se situó en 18,43 millones de toneladas, un 0,6% más que en el mismo mes del año anterior y el 1,6% superior al nivel de stocks registrado al finalizar el pasado mes de diciembre. Si se comparan los stocks con los habidos a comienzos del año 2009, estos se han incrementado en 105 kt, aunque se mantienen ligeramente por debajo de la media de los últimos doce meses que se sitúa en 18,57 millones de toneladas.

La estructura de los stocks, a finales de enero, está compuesta por un 35,0% de crudos y materias primas y un 65,0% de productos petrolíferos.

En este gráfico, se representa la evolución de los stocks, tanto en cantidad como en composición.

Evolución de los stocks

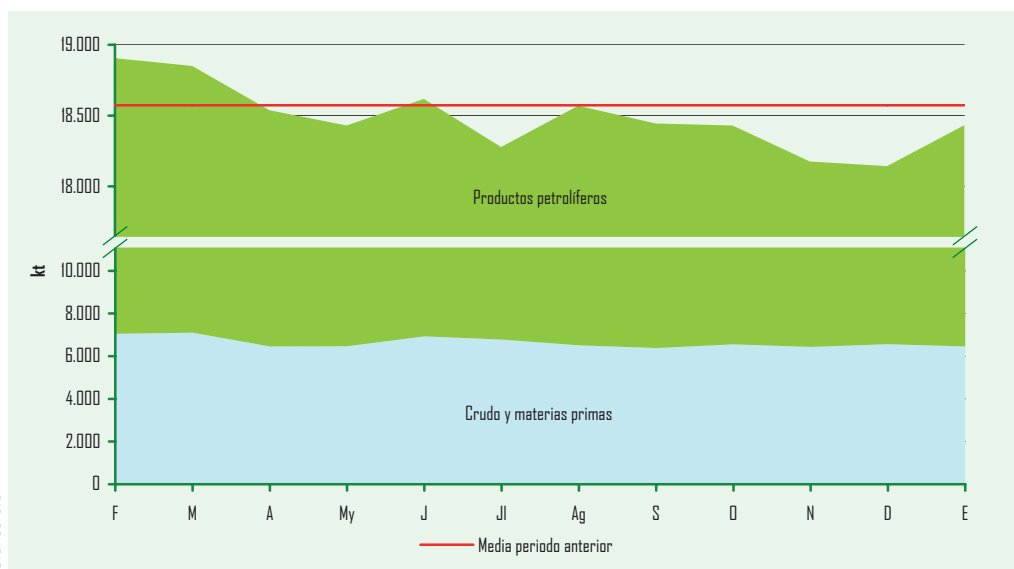
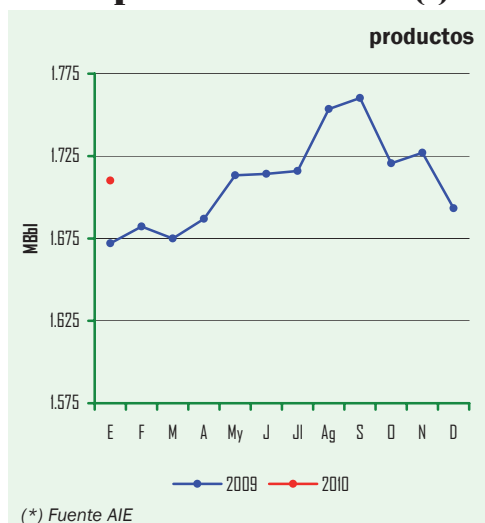
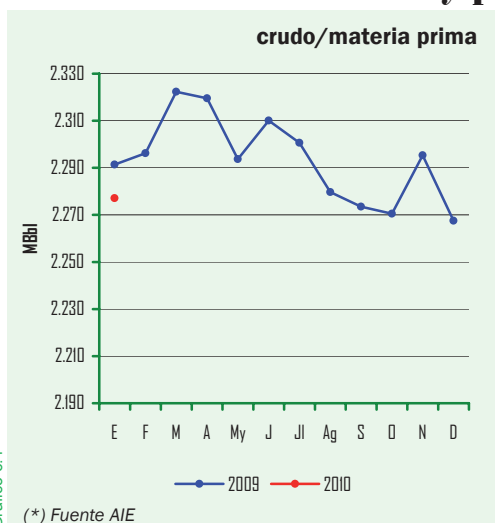


Gráfico 6.3

Evolución stocks de crudo y productos petrolíferos OCDE (*)



En los gráficos de evolución de los stocks de crudos y productos petrolíferos en la OCDE, se puede apreciar que los stocks de crudos y productos, que se han mantenido con altibajos a lo largo del año pasado, en enero se han situado ligeramente por debajo de los del mismo mes del pasado año para los crudos y materias primas y por encima para los stocks de productos.

Gráfico 6.4

Gráfico 6.5

(*) Fuente AIE

(*) Fuente AIE

Balance mensual de producción y consumo de productos petrolíferos (kt)

Producción interior de crudo	12	Producción de refinерías	4.687
Importaciones de crudo	4.232	Consumos propios	-319
Productos intermedios y mat. aux.	373	Trasposos / dif. estadísticas	-31
Variación de existencias de mat. primas	112	Importaciones de productos petrolíferos	2.322
Materia prima procesada	4.729	Exportaciones de productos petrolíferos	-862
Pérdidas de refino	-42	Variación de existencias	-401
Producción de refinерías	4.687	Consumo interior de P. Petrolíferos	5.396

Tabla 6.3

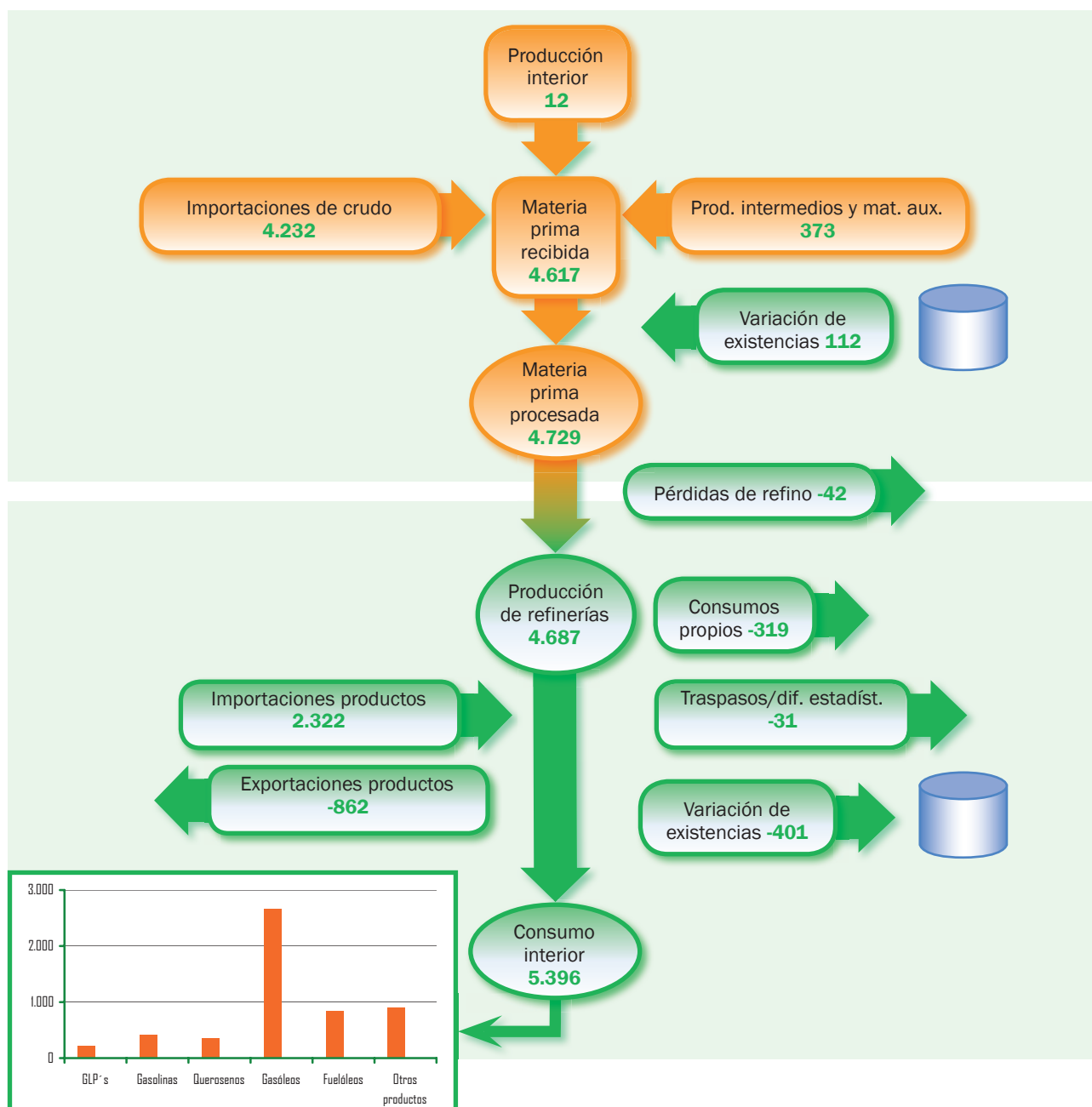


Gráfico 6.6

Evolución de los precios de venta en España

PVP gasolina y gasóleo de automoción (c€/litro)

	Precio de venta al público			Tasa de variación (%)	
	Ene-09	Dic-09	Ene-10	mes anterior	mes año anterior
PVP Gasolina 95 I.O. (c€/litro)	86,08	106,32	109,78	3,3	27,5
PVP Gasóleo automoción (c€/litro)	86,46	96,13	99,56	3,6	15,2

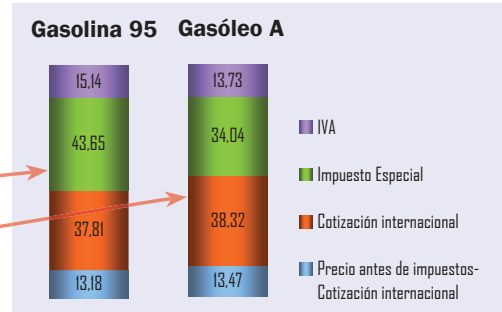


Tabla 7.1

Gráfico 7.1

Evolución de precios de gasolina y gasóleo de automoción Valores actuales y deflactados según IPC interanual

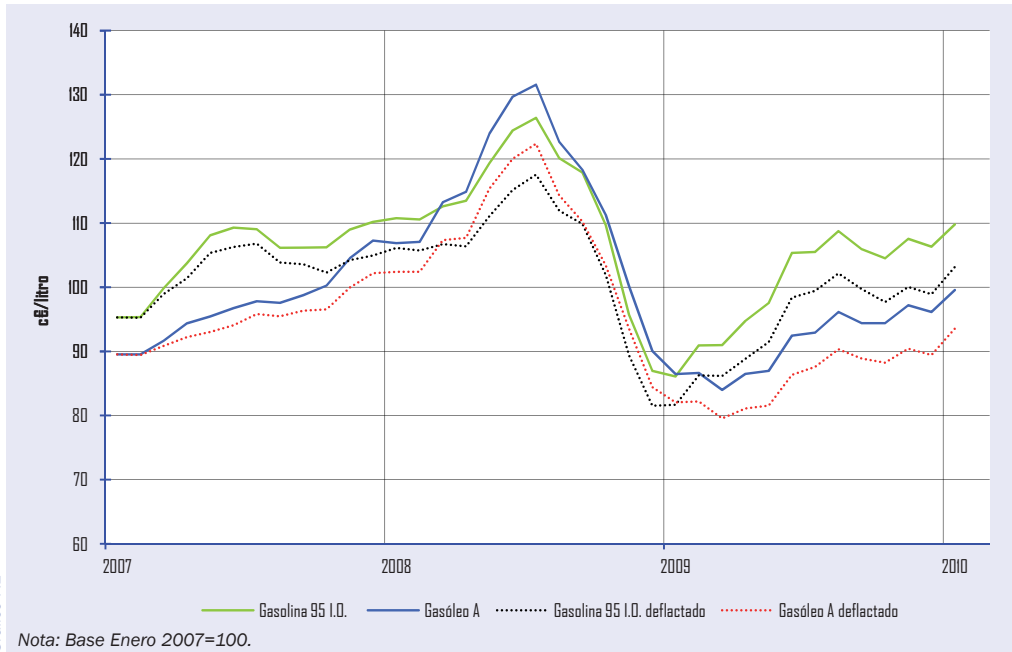


Gráfico 7.2

Los precios medios de venta al público de los combustibles de automoción se incrementan en enero sensiblemente, el 3,3% para gasolina y el 3,6% para el gasóleo, respecto al mes de diciembre pasado y situándose en niveles muy superiores a los de enero de 2009.

En el gráfico 7.2, se puede analizar la evolución de los precios de la gasolina de 95 I.O. y del gasóleo de automoción desde enero de 2007 hasta el presente, tanto en céntimos de euro corrientes, como en céntimos de euro constantes. Se puede observar que en términos reales las fluctuaciones de los precios son mucho más atenuadas que en términos corrientes

PVP máximo bombona de butano (12,5 kg)

Fecha	€/bombona	% Δ
1 Octubre 2007	12,29	5,58
1 Enero 2008	12,94	5,29
1 Abril 2008	14,10	8,96
1 Julio 2008	13,76	-2,41
1 Enero 2009	13,50	-1,89
1 Abril 2009	10,50	-22,22
1 Julio 2009	10,48	-0,19
1 Octubre 2009	10,69	2,00
1 Enero 2010	11,06	3,46

Tabla 7.2

Evolución precio bombona (12,5 kg)

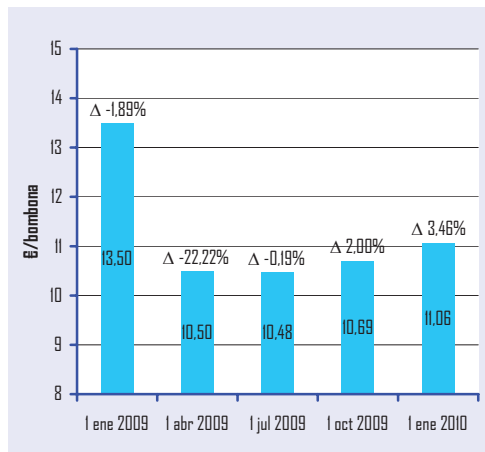


Gráfico 7.3

El precio de la botella de butano, que estaba fijado en 10,69 €/bombona desde el día 1 de octubre de 2009, se incrementó el día 1 de enero de 2010 en 0,37 €/bombona, equivalente al 3,46%. Desde el día 1 de enero de 2009 hasta el 1 de enero de 2010, la bombona de butano experimenta un descenso en su precio del 18,1%.

PVP máximo de las tarifas de último recurso de suministro de gas natural (c€/kWh)

En esta tabla, así como en el gráfico adjunto que lo representa, se aprecian las evoluciones de las tarifas tipo TUR1 y TUR2 para los consumidores domésticos y comerciales, que experimentaron ligerísimas variaciones al alza el día 1 de enero de 2010. Desde enero de 2009 hasta enero de 2010, el precio de estas tarifas ha descendido el 12,3% y del 18,2% respectivamente.

Fecha	Consumidor Tipo				
	Tarifa 1/TUR1	% Δ	Tarifa 2/TUR2	% Δ	
2009	1 Enero	7,7359	-3,8	6,3960	-3,6
	12 Abril	6,9971	-9,6	5,6573	-11,5
	1 Julio	6,8565	-2,0	5,3019	-6,3
	1 Octubre	6,7845	-1,1	5,2299	-1,4
2010	1 Enero	6,7853	—	5,2306	—

Tabla 7.3

Nota: Tarifa T1: consumo estimado de 3.000 kWh/año. Tarifa T2: consumo estimado de 12.000 kWh/año. A partir del 1 de julio de 2009 las tarifas T1 y T2 se denominan TUR1 y TUR2.

Evolución del PVP máximo de las tarifas TUR1 y TUR2

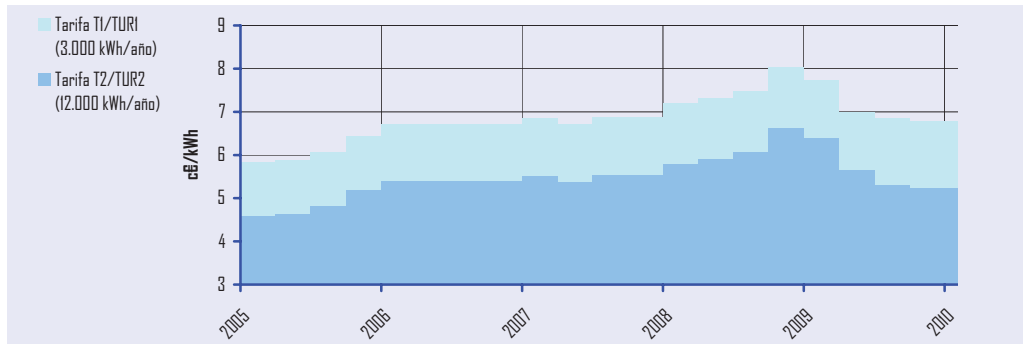


Gráfico 7.4

Situación comparativa de precios en los países de la U.E.

El precio en España, en enero se mantiene por debajo de la media ponderada del precio de los países de la U.E. considerados, y es 19,63 c€/litro más bajo que la media europea.

Esta situación viene dada por la menor imposición que tienen los combustibles de automoción en España, que es un 28,0% menor que en la media europea.

PVP de la gasolina 95 I.O.

	España	Holanda	Alemania	Francia	Reino Unido	Italia	Portugal	Dinamarca	MEDIA UE 14 Ponderada	Diferencia vs. España
PVP	109,78	144,03	134,90	129,01	125,06	130,86	131,98	139,14	129,41	-19,63
IVA	15,14	23,00	21,54	21,14	18,63	21,81	22,00	27,83	21,23	-6,09
IE	43,65	71,99	65,45	60,62	63,37	56,40	58,29	57,27	60,45	-16,79
PAI	50,99	49,04	47,91	47,25	43,06	52,65	51,68	54,04	47,73	3,25

Unidad: c€/litro

Tabla 7.4

Evolución de PVP de la gasolina 95 I.O.

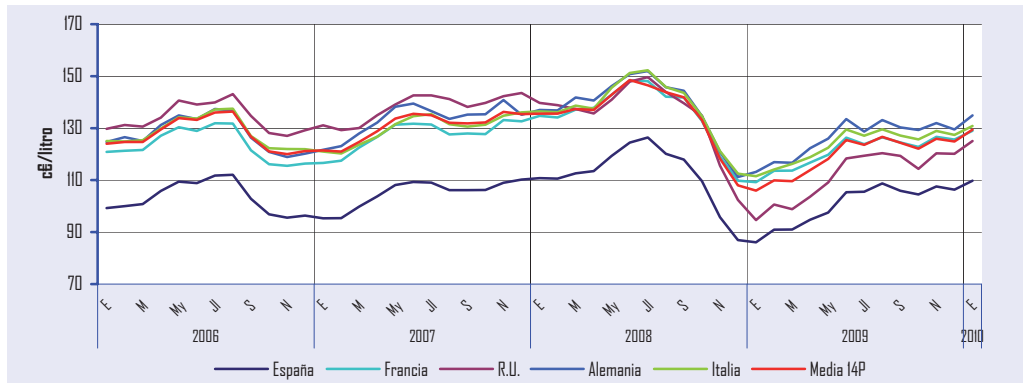
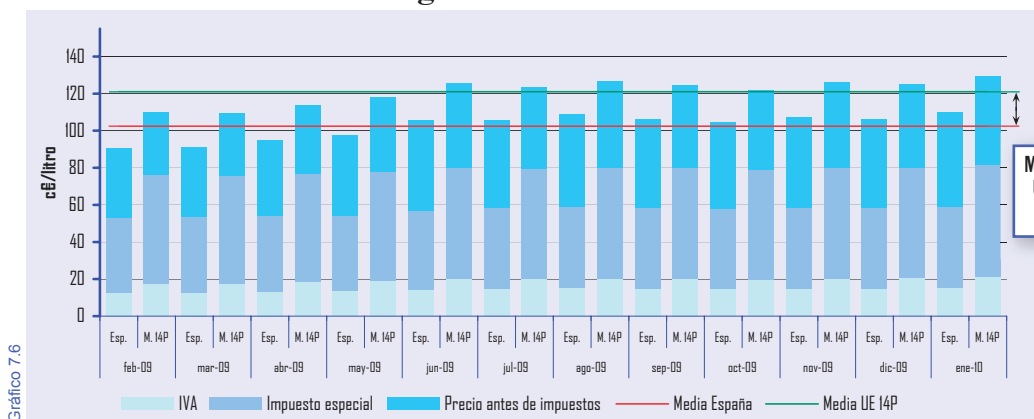


Gráfico 7.5

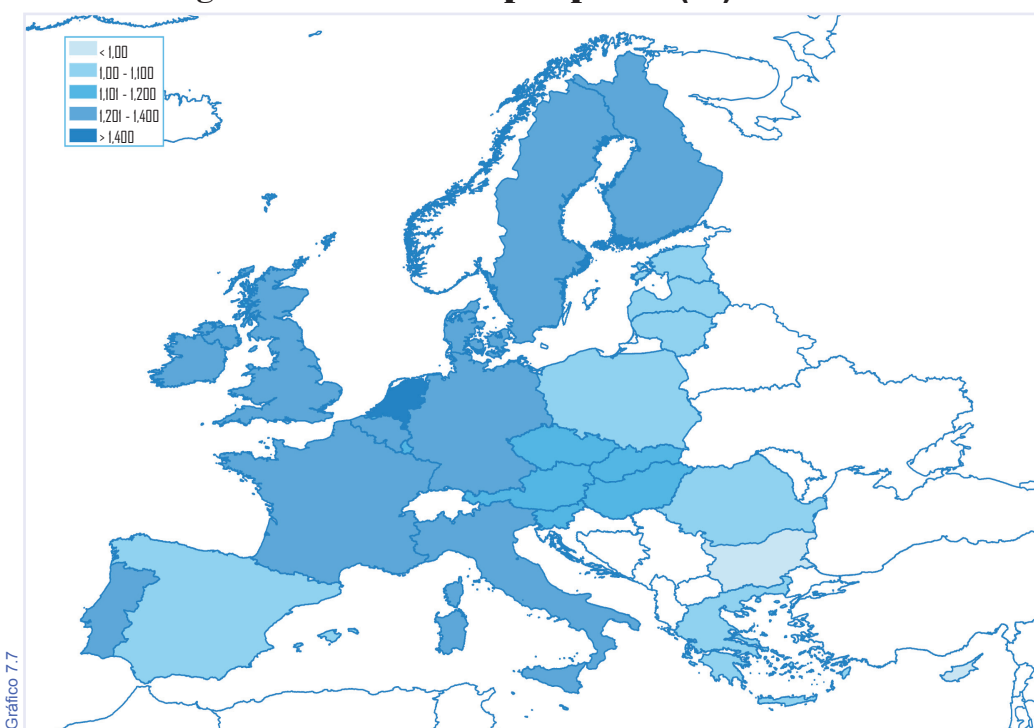
Evolución de PVP de la gasolina de 95 I.O.



En este gráfico, se ofrece la evolución de los precios de las gasolinas de 95 I.O. en España y en los países de la UE 14. Las líneas representan los precios medios del año móvil. En el recuadro se pueden consultar los precios medios y sus diferencias.

Gráfico 7.6

PVP de la gasolina de 95 I.O. por países (€/l)



En este mapa que comprende los países pertenecientes a la Unión Europea, se aprecia la intensidad de los precios de la gasolina de 95 I.O. según los territorios. Las diferencias son acusadas entre los países como consecuencia, fundamentalmente, de las distintas fiscalidades.

Gráfico 7.7

PVP del gasóleo de automoción

	España	Holanda	Alemania	Francia	Reino Unido	Italia	Portugal	Dinamarca	media mensual	
									MEDIA UE 14 Ponderada	Diferencia vs. España
PVP	99,56	108,65	113,85	107,72	127,10	114,83	107,90	113,84	112,33	-12,77
IVA	13,73	17,35	18,18	17,65	18,93	19,14	17,98	22,77	18,12	-4,38
IE	34,04	43,77	47,04	42,79	63,37	42,30	36,44	38,98	45,22	-11,19
PAI	51,79	47,53	48,63	47,27	44,80	53,39	53,48	52,09	49,00	2,80

En el caso del gasóleo de automoción, al igual que sucede con la gasolina, también existe una notable diferencia de precio en España con respecto a la media ponderada del precio en el resto de los 14 países considerados de la UE.

Tabla 7.5

Unidad: c€/litro

En enero, esta diferencia ha sido de 12,77 c€/litro, lo que representa un precio un 11,4% inferior. La presión fiscal total sobre el gasóleo de automoción fue en enero en España un 24,6% menor que en los 14 países de la U.E. considerados.

Evolución de PVP del gasóleo de automoción

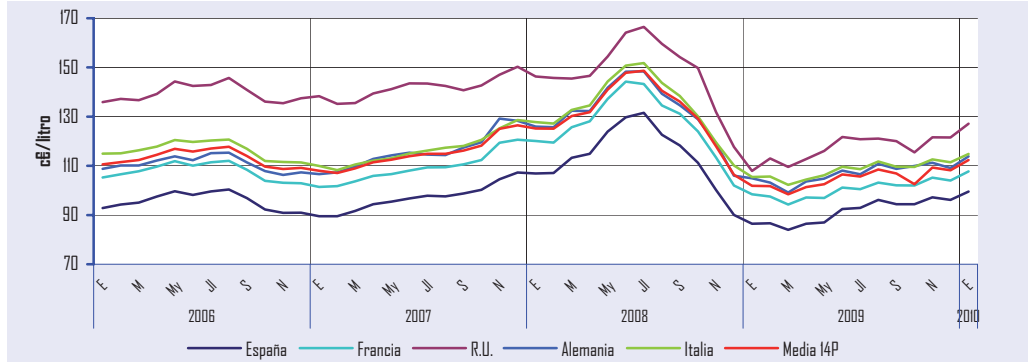
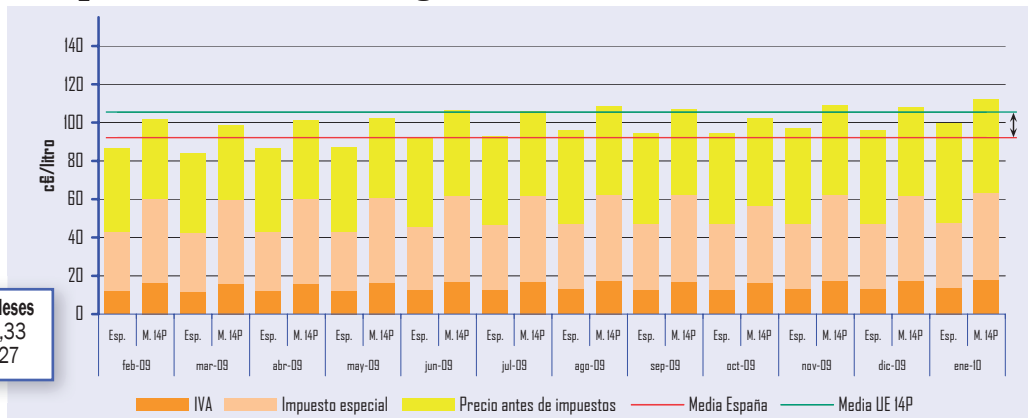


Gráfico 7.8

En este gráfico, se ofrece la evolución de los precios de los gasóleos de automoción en España y en los países de la UE 14. Las líneas representan los precios medios del año móvil. En el recuadro se pueden consultar los precios medios.

Comparativa de PVP del gasóleo automoción



Media Últimos 12 Meses
 UE 14P.....105,33
 España.....92,27

Gráfico 7.9

En este mapa que comprende los países pertenecientes a la Unión Europea, se aprecia la intensidad de los precios del gasóleo de automoción según los territorios. Las diferencias son acusadas como consecuencia, fundamentalmente, de las diversas fiscalidades.

PVP del gasóleo de automoción por países (€/l)

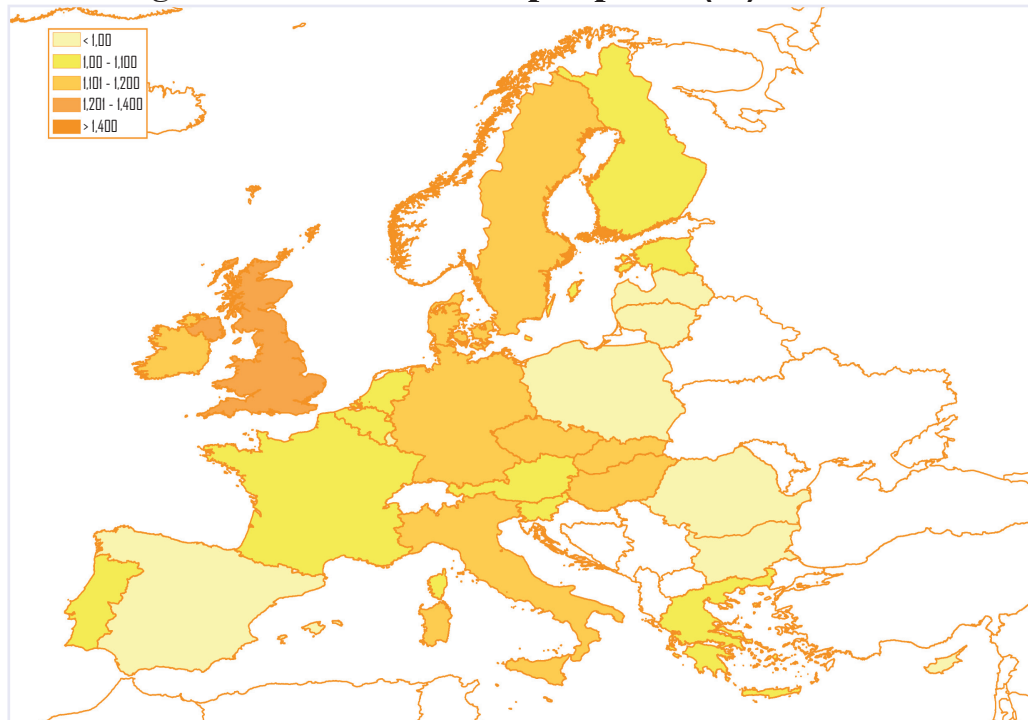


Gráfico 7.10

PVP del gasóleo de calefacción

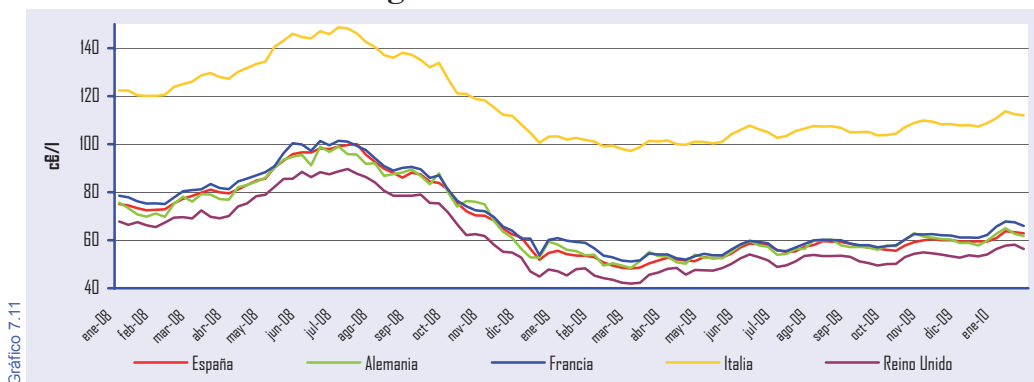
	media mensual									Diferencia vs. España
	España	Holanda	Alemania	Francia	Reino Unido	Italia	Portugal	Dinamarca	MEDIA UE 14 Ponderada	
PVP	62,37	74,76	62,70	66,28	56,84	111,93	74,13	107,43	66,83	-4,45
PAI	45,16	37,45	46,56	49,76	41,96	52,95	48,57	53,04	47,54	-2,38

Tabla 7.6

Unidad: c€/litro

En España, en enero de 2010, el PVP del gasóleo de calefacción fue un 6,7% más barato que en la media ponderada del resto de países considerados.

Evolución de PVP del gasóleo de calefacción



Evolución de las cotizaciones internacionales de los crudos y productos petrolíferos

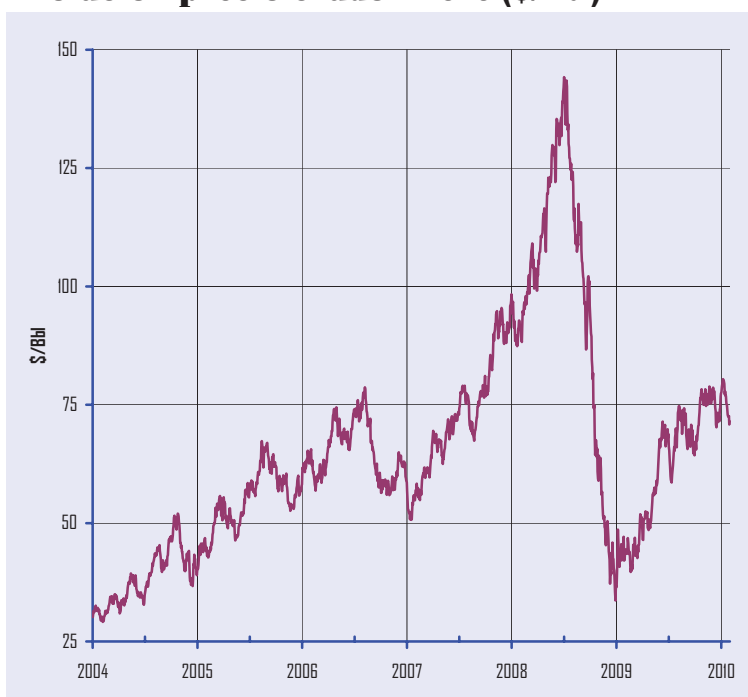
Precio crudo Brent (dated)

		FOB \$/Bbl	\$/€
2008	Julio	133,35	1,5770
	Agosto	113,32	1,4975
	Septiembre	98,51	1,4374
	Octubre	72,10	1,3322
	Noviembre	52,59	1,2732
	Diciembre	40,24	1,3449
2009	Enero	43,81	1,3239
	Febrero	43,05	1,2785
	Marzo	46,69	1,3050
	Abril	50,45	1,3190
	Mayo	57,66	1,3650
	Junio	68,61	1,4016
	Julio	64,70	1,4088
	Agosto	72,61	1,4268
	Septiembre	67,66	1,4562
	Octubre	73,10	1,4816
	Noviembre	76,73	1,4914
	Diciembre	74,33	1,4614
2010	Enero	75,96	1,4272

Tabla 7.7

Fuente: Reuters.

Evolución precio crudo Brent (\$/Bbl)



Evolución del precio del crudo Brent

Brent Date	\$/€	%Var(*)
Media Enero	75,96	84,7%
Media 2010	75,96	22,9%

Trimestres	2009	2010
1T	44,57	
2T	59,06	
3T	68,20	
4T	74,69	

Máx-Mín en 12 últimos meses	\$/€
Max 6-Enero-2010	80,83
Mín 17-Febrero-2009	38,66

Tabla 7.8

(*) Variación sobre mismo mes año anterior y año anterior
Fuente: Reuters

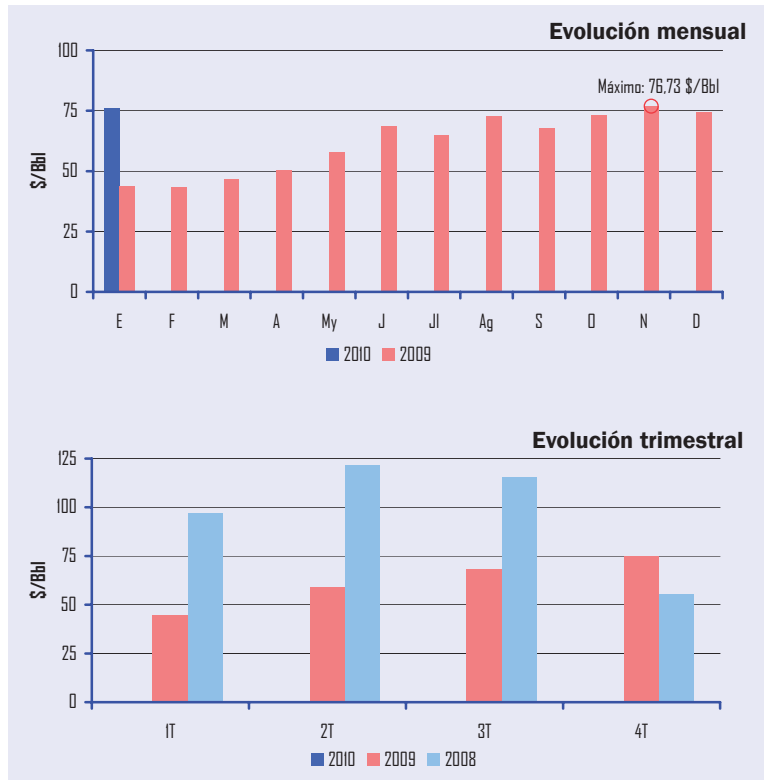


Gráfico 7.13

Gráfico 7.14

Evolución del precio del crudo Brent



Evolución de los precios Spot de Crudos (\$/Bbl)

Crudos	Cotizaciones medias última semana del mes												
	2009												2010
	E	F	M	A	My	J	Jl	Ag	S	O	N	D	E
Cercano Oriente													
Arabia Ligerio	40,2	38,7	43,6	48,9	54,2	66,5	63,9	71,2	65,9	72,0	75,9	73,6	74,9
Dubai	41,7	40,3	43,9	47,9	56,7	67,5	65,1	71,0	67,3	73,0	76,8	73,6	75,9
Kuwait	46,0	44,4	47,6	51,6	58,5	69,5	65,9	73,1	68,5	74,0	77,8	75,6	77,4
Irán (ligero)	40,0	38,7	43,9	49,6	54,9	66,5	63,9	71,2	65,9	71,9	75,7	73,4	74,4
Irán (pesado)	38,4	37,4	43,5	49,2	54,2	65,6	63,2	70,7	65,5	71,5	75,2	72,9	74,0
Mediterráneo/África													
Irak (Kirkuk)	39,6	41,1	44,8	48,6	55,6	67,3	63,2	71,9	67,1	72,4	76,3	73,9	75,3
Argelia (Saharan)	43,5	44,9	48,0	50,2	57,5	69,3	64,8	73,0	68,0	73,2	77,2	75,1	46,9
Libia (Es Sider)	42,3	42,2	46,3	50,1	57,0	68,2	64,4	72,6	67,6	72,8	76,5	74,3	76,2
Nigeria (Bonny)	45,1	46,4	48,5	51,0	58,5	70,2	65,3	74,3	69,2	74,0	78,1	75,7	77,7
Rusia													
Urals	41,9	42,2	45,4	48,7	56,5	68,2	64,3	72,2	67,0	72,4	76,0	73,6	75,7
América del Norte													
E.E.U.U.(Texas Int.)	41,7	39,1	47,9	49,6	59,0	69,6	64,2	71,0	69,4	75,7	78,0	74,5	78,9
México (Maya)	38,6	40,2	42,9	47,2	55,9	64,3	62,2	68,5	63,5	68,0	71,7	69,3	71,4
Mar del Norte													
Ekofisk	44,5	45,0	47,3	50,5	57,9	69,5	65,3	73,3	68,4	73,6	77,5	75,2	77,1
Forties	42,4	43,2	46,4	50,1	57,2	68,6	64,1	73,0	67,5	72,5	76,4	74,2	75,9
Brent	43,4	43,3	46,7	50,2	57,5	68,9	64,7	72,8	67,7	73,1	76,9	74,7	76,6
Cesta OPEP													
Cesta OPEP	41,5	41,3	45,8	50,1	57,0	68,6	64,6	71,3	67,2	72,6	76,2	74,0	76,1

Tabla 7.9

Fuente: Reuters.

Cotizaciones internacionales de productos petrolíferos FOB media NWE/Italia (\$/t)

Periodo	Prem Unl	Jet Kerosene	ULSD	1% Fuel Oil	
2009	Enero	396,8	488,2	481,9	224,7
	Febrero	412,4	430,4	450,7	239,4
	Marzo	441,3	435,3	452,7	229,1
	Abril	507,9	469,8	471,8	274,8
	Mayo	575,8	502,2	488,2	321,6
	Junio	668,2	598,4	574,2	385,3
	Julio	598,9	569,2	539,6	381,6
	Agosto	688,8	625,8	605,2	435,3
	Septiembre	638,5	589,8	565,2	417,7
	Octubre	652,9	642,1	616,4	433,1
	Noviembre	690,0	657,0	628,4	469,6
	Diciembre	656,6	644,5	614,5	445,0
2010	Enero	691,2	663,8	630,7	455,8

Tabla 7.10

Fuente: Reuters.

Prem Unl (*)

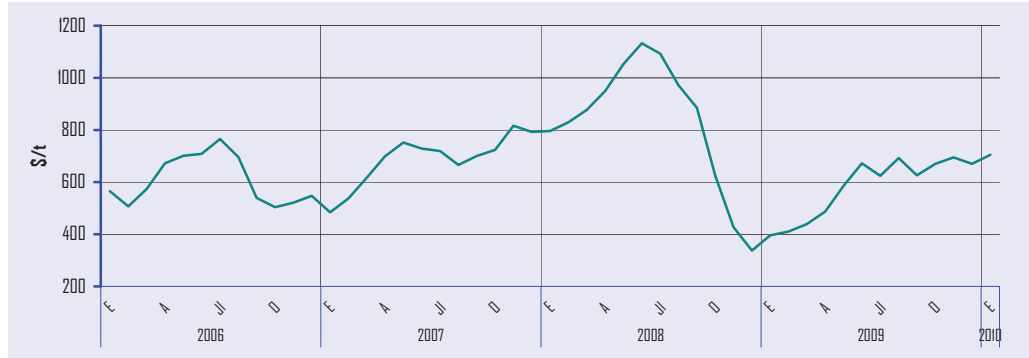


Gráfico 7.16

Jet Kerosene

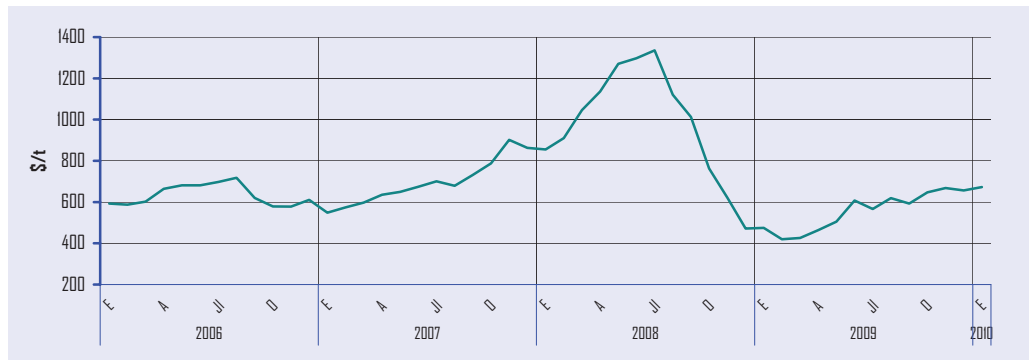


Gráfico 7.17

ULSD (*)

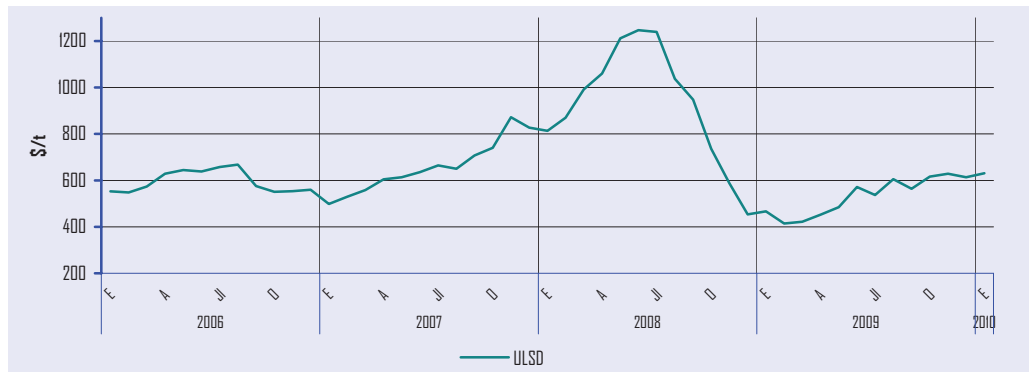


Gráfico 7.18

1% Fuel Oil



Gráfico 7.19

(*) Hasta diciembre 2008, inclusive, las medias son de productos con 50 partes por millón (ppm) de azufre. A partir de enero de 2009 son de productos de 10 ppm.

Legislación Española

DICIEMBRE 2009

- **Resolución** de 30 de noviembre de 2009, de la Dirección General de Política Energética y Minas, por la que se aprueba el Plan de Actuación Invernal para la operación del sistema gasista. (B.O.E de 3 de diciembre de 2009).
- **Resolución** de 11 de diciembre de 2009, de la Dirección General de Política Energética y Minas, por la que se hacen públicos los nuevos precios de venta, antes de impuestos, de los gases licuados del petróleo por canalización. (B.O.E de 14 de diciembre de 2009).
- **Resolución** de 26 de noviembre de 2009, de la Dirección General de Política Energética y Minas, por la que se autoriza a Hidrocantábrico Energía Último Recurso, S.A.U. a ejercer la actividad de comercialización de gas natural y se procede a su inscripción en la sección segunda del registro administrativo de distribuidores, comercializadores y consumidores directos en mercado de combustibles gaseosos por canalización. (B.O.E de 22 de diciembre de 2009).
- **Resolución** de 1 de diciembre de 2009, de la Dirección General de Política Energética y Minas, por la que se autoriza a Endesa Energía XXI, S.L. Unipersonal a ejercer la actividad de comercialización de gas natural y se procede a su inscripción en la sección segunda del registro administrativo de distribuidores, comercializadores y consumidores directos en mercado de combustibles gaseosos por canalización. (B.O.E de 22 de diciembre de 2009).
- **Resolución** de 2 de diciembre de 2009, de la Dirección General de Política Energética y Minas, por la que se actualiza la denominación social de Hidrocantábrico Energía Último Recurso, S.A.U. sustituyéndola por la de HC Naturgas Comercializadora de Último Recurso, S.A. en los registros administrativos de distribuidores, comercializadores y consumidores directos en mercado de energía eléctrica y de combustibles gaseosos por canalización y se autoriza la unificación de la comercialización de último recurso de gas natural y de electricidad del grupo EDP-Hidrocantábrico en la empresa HC Naturgas Comercializadora de Último Recurso, S.A. (B.O.E de 22 de diciembre de 2009).
- **Resolución** de 2 de diciembre de 2009, de la Dirección General de Política Energética y Minas, por la que se autoriza la unificación de la comercialización de último recurso de gas natu-

ral y de electricidad del grupo Endesa en la empresa Endesa Energía XXI, S.L. Unipersonal. (B.O.E de 22 de diciembre de 2009).

- **Enmiendas** de 2008 a las directrices sobre el programa mejorado de inspecciones durante los reconocimientos de graneleros y petroleros (publicado en el "Boletín Oficial del Estado" nº 122 de 22 de mayo de 1988), adoptadas el 16 de mayo de 2008, mediante Resolución MSC.261(84). (B.O.E de 23 de diciembre de 2009).
- **Real Decreto** 1917/2009, de 11 de diciembre, por el que se aprueba el Programa anual 2010 del Plan Estadístico Nacional 2009-2012. (B.O.E. de 24 de diciembre de 2009).
- **Orden** ITC/3510/2009, de 29 de diciembre, por la que se aprueban las cuotas de la Corporación de Reservas Estratégicas de Productos Petrolíferos correspondientes al ejercicio 2010. (B.O.E. de 30 de diciembre de 2009).
- **Real Decreto** 1901/2009, de 4 de diciembre, por el que se designa a determinadas empresas como suministradores de último recurso de gas natural. (B.O.E. de 30 de diciembre de 2009).
- **Orden** ITC/3520/2009, de 28 de diciembre, por la que se establecen los peajes y cánones asociados al acceso de terceros a las instalaciones gasistas para el año 2010 y se actualizan determinados aspectos relativos a la retribución de las actividades reguladas del sector gasista. (B.O.E. de 31 de diciembre de 2009).
- **Resolución** de 4 de diciembre de 2009, de la Dirección General de Política Energética y Minas, por la que se hacen públicos los nuevos precios máximos de venta, antes de impuestos, de los gases licuados del petróleo envasados, en envases de capacidad igual o superior a 8 kg., excluidos los envases de mezcla para usos de los gases licuados del petróleo como carburante. (B.O.E de 31 de diciembre de 2009).
- **Resolución** de 28 de diciembre de 2009, de la Dirección General de Política Energética y Minas, por la que se hace pública la tarifa de último recurso de gas natural. (B.O.E de 31 de diciembre de 2009).

ENERO 2010

- **Orden** ITC/3576/2009, de 29 de diciembre, por la que se cesa a don Antonio Moreno-Torres Gálvez y se nombra a don Alfonso González Aparicio



Vocal de la Junta Directiva de la Corporación de Reservas Estratégicas de Productos Petrolíferos. (B.O.E de 2 de enero de 2010).

■ **Resolución** de 11 de enero de 2010, de la Dirección General de Política Energética y Minas, por la que se hacen públicos los nuevos precios de venta, antes de impuestos, de los gases licuados del petróleo por canaliza-

ción. (B.O.E de 18 de enero de 2010).

■ **Resolución** de 22 de enero de 2010, de la Dirección General de Política Energética y Minas, por la que se publica la capacidad disponible en los almacenamientos básicos de gas natural para el período comprendido entre el 1 de abril de 2010 y 31 de marzo de 2011. (B.O.E de 29 de enero de 2010).

UNIDADES Y FACTORES DE CONVERSIÓN UTILIZADOS

Unidades y factores de conversión para energía:

A:	TJ	Gcal	Mtermias	Mtep	GWh
De:	Multiplicar por:				
TJ	1	238,8	0,2388	$2,388 \times 10^{-5}$	0,2778
Gcal	$4,1868 \times 10^{-3}$	1	10^{-3}	10^{-7}	$1,163 \times 10^{-3}$
Mtermias	4,1868	10^3	1	10^{-4}	1,163
Mtep	$4,1868 \times 10^4$	10^7	10^4	1	11630
GWh	3,6	860	0,86	$8,6 \times 10^{-5}$	1

Unidades y factores de conversión para volumen:

A:	Galones (US)	Barriles	Pie cúbico	Litro	Metro cúbico
De:	Multiplicar por:				
Galones (US)	1	0,02381	0,1337	3,785	0,0038
Barriles	42	1	5,615	159	0,159
Pie cúbico	7,48	0,1781	1	28,3	0,0283
Litro	0,2642	0,0063	0,0353	1	0,001
Metro cúbico	264,2	6,289	35,3147	1000	1

Características de las tarifas de consumo a efectos de precios de gas natural:

ESPAÑA

Uso doméstico /comercial (Tabla 7.3) Presión de suministro ≤ 4 bar	
Consumos (kWh/año)	
Tarifa 1/TUR1	≤ 5.000
Tarifa 2/TUR2	$>5.000 \leq 50.000$

A partir del 1 julio de 2009 las tarifas T1 y T2 se denominan TUR1 y TUR2 según Resolución de 29 de junio de 2009.

Países miembros de la OPEP: Angola, Arabia Saudí, Argelia, Ecuador, Emiratos Árabes Unidos, Indonesia, Iraq, Irán, Kuwait, Libia, Nigeria, Qatar, Venezuela.

Países miembros de la AIE: Australia, Austria, Bélgica, Canadá, República Checa, Dinamarca, España, Estados Unidos, Finlandia, Francia, Alemania, Grecia, Hungría, Irlanda, Italia, Japón, Corea del Sur, Luxemburgo, Holanda, Nueva Zelanda, Noruega, Portugal, Suecia, Suiza, Turquía, Reino Unido.

Países miembros de la OCDE: Alemania, Australia, Austria, Bélgica, Canadá, Corea del Sur, Dinamarca, España, Estados Unidos, Finlandia, Francia, Grecia, Holanda, Hungría, Irlanda, Islandia, Italia, Japón, Luxemburgo, México, Noruega, Nueva Zelanda, Polonia, Portugal, Reino Unido, República Checa, República Eslovaca, Suecia, Suiza, Turquía.

Países del grupo Unión Europea 15: Alemania, Austria, Bélgica, Dinamarca, España, Finlandia, Francia, Gran Bretaña, Grecia, Holanda, Irlanda, Italia, Luxemburgo, Portugal y Suecia.

Países de la Unión Europea 27: Alemania, Austria, Bélgica, Bulgaria, Chipre, Dinamarca, Eslovaquia, Eslovenia, España, Estonia, Finlandia, Francia, Grecia, Hungría, Irlanda, Italia, Letonia, Lituania, Luxemburgo, Malta, Países Bajos, Polonia, Portugal, Reino Unido, República Checa, Rumania y Suecia.





CORPORACIÓN DE RESERVAS ESTRATÉGICAS DE PRODUCTOS PETROLÍFEROS

C/ Agastia, 80
28043 Madrid
España

Teléfono: +34 91 360 09 10
Fax: +34 91 420 39 45
e-mail: cores@cores.es
<http://www.cores.es/>

Diseño y Producción:
azira.com

Dep. Legal: M-12466-1998



WWW.CODRES.ES

CORPORACIÓN DE RESERVAS ESTRATÉGICAS DE PRODUCTOS PETROLÍFEROS

