

2010

BOLETÍN **BH** ESTADÍSTICO DE **HIDROCARBUROS**

Marzo 2010 - N° 148



MINISTERIO
DE INDUSTRIA, TURISMO
Y COMERCIO

em 2010.es

CORES
CORPORACION DE RESERVAS ESTRATEGICAS
DE PRODUCTOS PETROLIFEROS

1. Aspectos de actualidad	1
2. Consumo de productos petrolíferos	2
3. Consumo y balance de gas natural	11
4. Comercio exterior de hidrocarburos	14
5. Producción y exploración de hidrocarburos	19
6. Refino, stocks y balance de productos petrolíferos	20
7. Precios de hidrocarburos	23
8. Información legislativa	31

Consumo de energía primaria en España y grado de autoabastecimiento 2009-2008

(Unidad: ktep)

	Año 2009	Estructura (%)	Año 2008	Estructura (%)	Autoabastecimiento	
					2009	2008
Carbón	10.583	8,1	13.983	9,8	35,7	31,3
Petróleo	63.674	48,8	68.182	47,9	0,2	0,2
Gas natural	31.078	23,8	34.782	24,5	0,0	0,0
Nuclear	13.742	10,5	15.368	10,8	100,0	100,0
Hidráulica	2.257	1,7	2.004	1,4	100,0	100,0
Otras energías renovables	9.921	7,6	8.872	6,2	100,0	100,0
Saldo eléctrico	-697	-0,5	-949	-0,7		
Total	130.557	100,0	142.241	100,0	22,8	21,6

Tabla 0.1

Consumo de energía final en España

(Unidad: ktep)

	Año 2009	Estructura (%)	Año 2008	Estructura (%)	% 2009/2008
Productos petrolíferos	48.948	49,9	52.867	50,1	-7,4
Gas	15.085	15,4	16.866	16,0	-10,6
Electricidad	20.989	21,4	22.252	21,1	-5,7
Renovables	4.746	4,8	4.432	4,2	7,1
Total consumo final energético	91.376	93,1	98.497	93,3	-7,2
<i>Usos no energéticos:</i>					
Productos petrolíferos	6.354	6,5	6.728	6,4	-5,6
Gas	377	0,4	390	0,4	-3,3
Total consumo final	98.107	100,0	105.615	100,0	-7,1

Tabla 0.2

Intensidad energética

(Unidad: ktep/M€ ctes.2000)

	2009	2008	% 2009/2008
Consumo de energía primaria/PIB	168,58	177,05	-4,8
Consumo de energía final/PIB	126,68	131,46	-3,6

Metodología: A.I.E.

Fuente: Dirección General de Política Energética y Minas.

Tabla 0.3

Indicadores y tendencia

Indicadores	Fuente	Unidades	Mes anterior	Mes actual	Año móvil anterior % (5)	Año móvil actual % (5)	Observaciones(4)
Consumo y demanda							
Total productos petrolíferos	CORES	kt	5.274	6.105	-5,5%	-5,2%	Mejora la tasa de variación en año móvil
G.L.P.'s	CORES	kt	220	224	-8,6%	-6,2%	Se incrementa en el mes: 19,6%
Gasolinas	CORES	kt	415	495	-4,6%	-4,1%	En marzo cae ligeramente el consumo: -0,2%
Querosenos	CORES	kt	355	373	-6,3%	-5,5%	Desciende el consumo en marzo el 6,4%
Gasóleos de automoción	CORES	kt	1.811	2.096	-3,7%	-2,9%	Incremento en marzo: 5,3%
Gas natural	CORES	GWh	36.572	35.285	-6,3%	-4,4%	Se mantiene la recuperación. Crece el 7,1%

Indicadores	Fuente	Unidades	Penúltimo dato	Último dato	Periodo último dato	Observaciones(4)
Comercio exterior						
Importación de crudo	CORES	kt	3.332	4.449	Marzo 2010	Ligera caída en marzo: -2,7%
Importación de gas natural	CORES	GWh	33.124	36.132	Marzo 2010	Segundo incremento consecutivo: el 8,0%
Coste CIF del crudo importado	CORES	€/Bbl	53,63	56,19	Marzo 2010	Se incrementa respecto a febrero el 4,8%
Saldo productos petrolíferos	CORES	kt	1.470	1.594	Marzo 2010	Incremento del saldo importador
Saldo balanza energética	DGA	M€	-2.522	-2.736	Febrero 2010	Incremento del déficit de la balanza energética
Petróleo/S. balanza comercial	DGA	%	33,5	45,7	Febrero 2010	Destacado incremento en el mes
Refino y stocks de petróleo						
Materia prima procesada	CORES	kt	3.673	4.507	Marzo 2010	Desciende respecto a marzo de 2009 el 5,2%
Utiliz. de la capacidad de refino	CORES	%	70,6	78,3	Marzo 2010	Recuperación en el mes de marzo
Stocks de crudo y productos	CORES	kt	18.049	18.047	Marzo 2010	Se mantiene teniendo en cuenta el consumo
Producción interior						
Crudo de petróleo	CORES	kt	12	12	Marzo 2010	Debilidad de la producción.
Gas natural	CORES	GWh	94	26	Marzo 2010	Debilidad de la producción.
Autoabastecimiento (petróleo)	CORES	%	0,22	0,19	Marzo 2010	Inapreciable
Grado de autoabastecimiento (gas)	CORES	%	0,26	0,07	Marzo 2010	Inapreciable
Precios crudos y productos						
Cotización media mensual	BCE	\$/€	1,3686	1,3569	Marzo 2010	Fuerte descenso del euro frente al dólar
PVP gasolina 95 l.O.	MITYC	c€/litro	110,18	114,50	Marzo 2010	Incremento mensual de precio: 3,9%.
PVP gasóleos de automoción	MITYC	c€/litro	99,37	103,11	Marzo 2010	Incremento mensual de precio: 3,8%.
PVP botella de butano 12,5 kg	MITYC	€/bombona	11,06	11,06	Marzo 2010	Sin variaciones en el mes
Tarifa GN T1/TUR1	MITYC	c€/kWh	6,7853	6,7853	Marzo 2010	Sin variaciones en el mes
Indicadores de actividad						
PIB	INE	(%) Var. inter.	-3,1	0,1	1er.Tr.2010	Salida de la recesión en el primer trimestre
Indicador sintético de Actividad	MEH	(%) Var. inter.	1,0	0,5	Febrero 2010	Actividad limitada.
Índice producción industrial (1)	INE	(%) Var. inter.	-1,9	5,4	Marzo 2010	Repunte de la actividad industrial.
Consumo energía eléctrica (2)	REE	(%) Var. inter.	3,4	4,5	Marzo 2010	Mejora la demanda. Afecta climatología
Consumo aparente de cemento (3)	OFICEMEN	(%) Var. inter.	-23,4	-17,0	Marzo 2010	Continúa la debilidad de la demanda
Matriculación de automóviles	DGT	(%) Var. inter.	47,0	64,3	Marzo 2010	Notable incidencia de las ayudas al sector
Días inhábiles en el mes	MTAS	días	4	4	Marzo 2010	Calendario Oficial Estatal

Climatología del mes de Marzo: Más frío y húmedo de lo normal.

El mes de marzo ha resultado más frío de lo normal en general, con una temperatura media promediada sobre el conjunto de España que se ha situado alrededor de 0,5 ° C por debajo de su valor medio (Periodo de Referencia: 1971-2000), lo que lo sitúa como el 11º mes de marzo más frío de los últimos 40 años. El mes tuvo no obstante carácter normal a cálido en el centro y sur de Andalucía, así como en el norte de Galicia, regiones de la vertiente cantábrica y Navarra. En Baleares el mes fue frío a muy frío y en Canarias, por el contrario, se mantuvo un mes más la acusada anomalía cálida que se viene observando en el archipiélago desde el pasado otoño.

Marzo ha sido húmedo a muy húmedo en la mayor parte de España, siendo la precipitación media del mes sobre el conjunto de España de 70 mm., valor que supera en más del 50 % a la media para marzo sobre el período de referencia 1971-2000. Tan sólo en las regiones de la vertiente cantábrica así como en el norte de Galicia y en Canarias el mes resultó seco a muy seco.

Tabla 1.1

Fuente: Agencia Estatal de Meteorología

Notas: (1) Filtrado calendario. (2) Corregido efecto temperatura y calendario. (3) Ajustado de calendario. (4) Las observaciones están fundamentadas en los organismos-fuente. (5) Tasa de variación año móvil.

- El avance del consumo de energía final en España en 2009, que acaba de ser publicado por el Ministerio Industria, Turismo y Comercio, refleja un consumo total de 98.107 ktep, un 7,1% menos que el año anterior, cifra que casi duplica la contracción del PIB, lo que conduce a que la intensidad energética disminuya un 3,6% respecto al año 2008. La participación de las energías renovables en 2009 alcanzó el 9,3% en la energía primaria, con un incremento del 12% respecto a 2008.
- En el mes de marzo, repunta la demanda de productos petrolíferos con un crecimiento del 1,6% y totalizando 6,11 millones de toneladas. Los GLP's y los gasóleos, que crecen, posibilitan este incremento. En el año móvil, el consumo alcanza 67,78 millones de toneladas y la tasa de variación continúa mejorando ligeramente al pasar de -5,9% en enero a -5,2% en marzo. Mejora sensiblemente la demanda de combustibles de automoción; totaliza 2,59 millones de toneladas con un crecimiento en el mes del 4,2%.
- De nuevo marzo, registra un comportamiento positivo en la demanda de gas natural creciendo un 7,1% en el mes. La demanda convencional de gas natural, se incrementa un 16,3% como consecuencia de las bajas temperaturas medias del mes y el claro repunte -el 5,4%- del sector industrial que refleja el IPI. En el primer trimestre del año, el crecimiento de la demanda es del 5,5%.
- En marzo, el precio medio del crudo Brent se ha situado en 78,96 \$/Bbl, registrando un incremento del 69,1% respecto a marzo de 2009; además, el euro se ha mantenido débil frente al dólar. En consecuencia, en España, los PVP medios de los combustibles de automoción han experimentado incrementos: la gasolina de 95 l.o. sube un 3,9% y el gasóleo de automoción un 3,8%.

2. CONSUMO DE PRODUCTOS PETROLÍFEROS

El consumo de productos petrolíferos en España mantiene, aunque menos acusada, la atonía de los últimos meses, como reflejo de la situación económica. En marzo, el consumo de productos petrolíferos asciende a 6,11 millones de toneladas, con un incremento del 1,6% respecto al mismo mes del año anterior; en el primer trimestre cae el 3,8%. En el año móvil mejoran mes a mes las tasas de variación negativas.

	Mes		Acumulado anual		Últimos doce meses		Estructura (%)
	kt	Tv (%) (*)	kt	Tv (%) (*)	kt	Tv (%) (*)	
Gases licuados del petróleo (G.L.P's)	224	19,6	659	0,8	1.845	-6,2	2,7
Gasolinas	495	-0,2	1.326	-5,5	5.935	-4,1	8,8
Querosenos	373	-6,4	1.083	-1,7	5.115	-5,5	7,5
Gasóleos	3.102	6,8	8.563	-1,4	33.221	-4,3	49,0
Fuelóleos	891	-7,9	2.495	-12,9	10.776	-7,8	15,9
Otros productos (**)	1.020	-3,1	2.665	-2,9	10.886	-5,3	16,1
Total (***)	6.105	1,6	16.791	-3,8	67.778	-5,2	100,0

(*) Tasas de variación con respecto al mismo período del año anterior.

(**) Incluye lubricantes, productos asfálticos, coque y otros.

(***) Para obtener el consumo total nacional deben sumarse las mermas y autoconsumos que figuran en el balance de producción y consumo (Pág. 22)

Tabla 2.1

Evolución del consumo de productos petrolíferos

Variación año móvil (%)

	2010	2009	2008
Marzo	-5,2%	-4,6%	1,3%
Febrero	-5,5%	-4,9%	2,0%
Enero	-5,9%	-3,9%	1,4%

Mar. 2010	-5,17%
Mar. 2009	-3.693 kt

Menor contracción en los últimos meses.

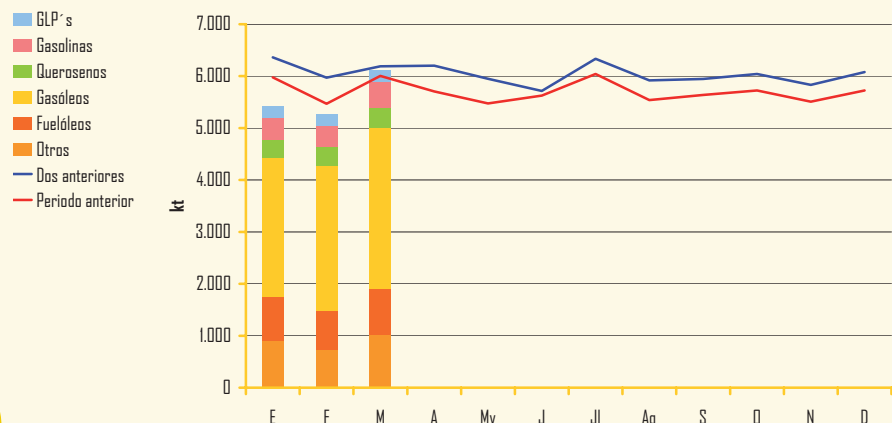


Gráfico 2.1

Distribución del consumo de productos petrolíferos

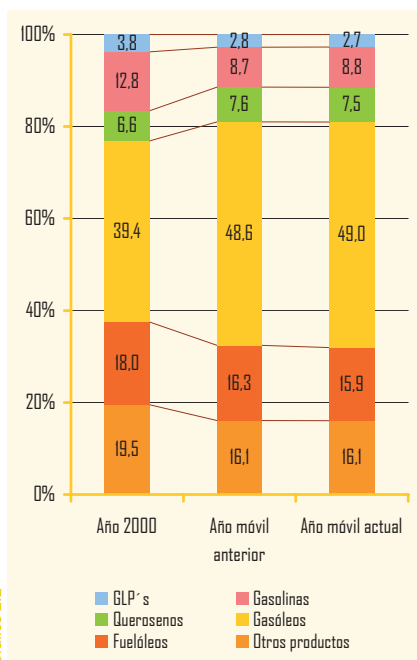


Gráfico 2.2

Indicadores de consumo de productos petrolíferos

	Mes anterior	En el mes	Periodo último dato
Transporte			
Transporte urbano (*)	-1,1	0,9	Marzo 10
Transporte interurbano (*)	-3,6	-2,5	Marzo 10
Transporte autobús (*)	-3,4	-2,5	Marzo 10
Transporte ferrocarril (*)	-4,1	-3,2	Marzo 10
▶ Cercanías (*)	-4,2	-3,6	Marzo 10
▶ Larga distancia (*)	-1,0	3,5	Marzo 10
Transporte aéreo (interior) (*)	1,8	5,4	Marzo 10
Marítimo (cabotaje) (*)	-6,0	21,1	Marzo 10
Producción Industrial			
Índice Producción Industrial ⁽¹⁾	-1,9	5,4	Marzo 10
Bienes de consumo	-3,1	6,6	Marzo 10
▶ B. consumo duradero	-12,2	-5,4	Marzo 10
▶ B. consumo no duradero	-1,9	8,1	Marzo 10
Bienes de equipo	-3,5	0,6	Marzo 10
Bienes intermedios	1,1	6,4	Marzo 10
Energía	-3,4	6,9	Marzo 10

(*) Tasa de variación (%)

(1) Tasas corregidas de efecto de calendario.

Fuente: INE.

Tabla 2.2

La distribución del consumo de productos petrolíferos en los doce últimos meses, denota un incremento de los destilados medios en la estructura del consumo con respecto al año móvil anterior.

Los indicadores del transporte en España reflejan en marzo variaciones negativas, si bien, el transporte urbano, y el aéreo y el ferrocarril de larga distancia, experimentan crecimientos positivos.

El índice de producción industrial presenta una tasa positiva del 5,4%, la primera en el año móvil.

Gases licuados del petróleo

Consumo de gases licuados del petróleo

	Mes		Acumulado anual		Últimos doce meses		
	kt	Tv (%) (*)	kt	Tv (%) (*)	kt	Tv (%) (*)	Estructura (%)
Envasado	121	27,8	362	5,3	1.115	-3,6	60,4
Granel	102	11,0	293	-4,5	713	-10,7	38,7
Automoción (envasado y granel)	2	33,8	4	24,1	17	24,3	0,9
Otros	—	—	—	100	—	100	—
Total	224	19,6	659	0,8	1.845	-6,2	100,0

(*) Tasas de variación con respecto al mismo periodo del año anterior.

Repunta el consumo de GLP's creciendo un 19,6% con respecto al mismo mes del año anterior. El hecho de que las temperaturas medias del mes hayan sido en general frías, tiene un efecto directo en el consumo de marzo.

En el acumulado anual se produce un incremento del 0,8%; mientras que en el año móvil, el descenso es del 6,2%.

Tabla 2.3

Evolución del consumo y tipos de suministro

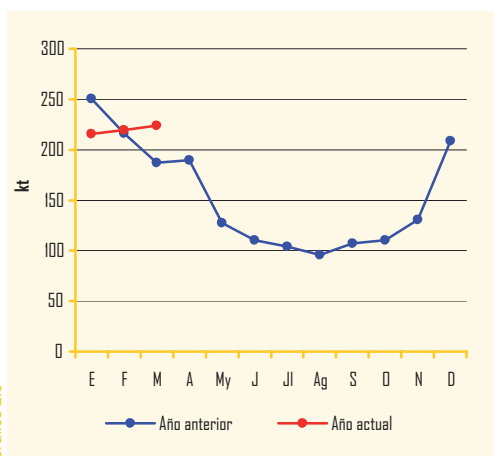


Gráfico 2.3

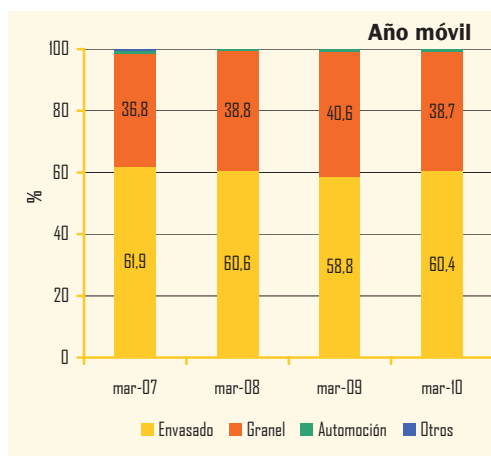


Gráfico 2.4

Gasolinas

Consumo de gasolinas

La demanda de gasolinas fue de 495 kt en marzo, con un ligero descenso del 0,2% respecto al mismo mes del pasado año, atenuándose la tendencia de los meses anteriores de continuas caídas en la demanda.

En el primer trimestre del año, la demanda de gasolinas descende un 5,5%, especialmente la gasolina de 98 I.O. que disminuye el 9,2%.

En el año móvil, el consumo asciende a 5,94 millones de toneladas un 4,1% menos que en el año móvil anterior.

	Mes		Acumulado anual		Últimos doce meses		
	kt	Tv (%) (*)	kt	Tv (%) (*)	kt	Tv (%) (*)	Estructura (%)
95 I.O.	442	—	1.189	-5,1	5.299	-3,7	89,3
98 I.O.	53	-2,3	136	-9,2	628	-7,4	10,6
Gasolinas Mezcla	—	—	—	—	1	0,7	—
Subtotal gasolinas auto	494	-0,2	1.325	-5,5	5.928	-4,1	99,9
Otras gasolinas	1	-6,9	1	-18,3	8	-5,5	0,1
Total	495	-0,2	1.326	-5,5	5.935	-4,1	100,0

(*) Tasas de variación con respecto al mismo periodo del año anterior.

Tabla 2.4

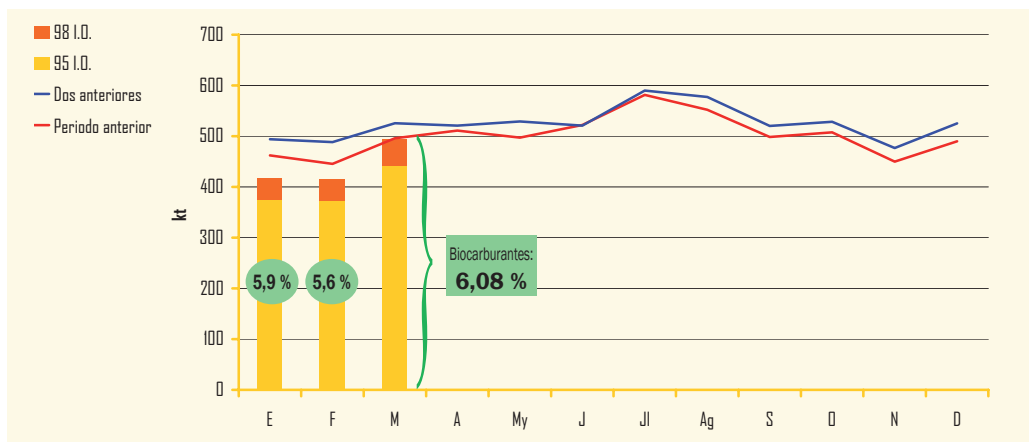
Biocarburantes en gasolinas

Mes	A	My	J	Jl	Ag	S	O	N	D	E	F	M	Total
Total Bioetanol	20	22	19	22	20	18	23	21	25	25	23	30	268

Unidad: kt

En marzo, el consumo de biocarburantes en las gasolinas fue de 30 kt.

Evolución del consumo de gasolinas auto



Nota: Los contenidos de biocarburantes se expresan en % en peso y los datos son provisionales.

Gráfico 2.5

Según datos provisionales, en marzo, el contenido en bioetanol de las gasolinas de automoción es del 6,08% (en peso).

Distribución del consumo de gasolinas auto

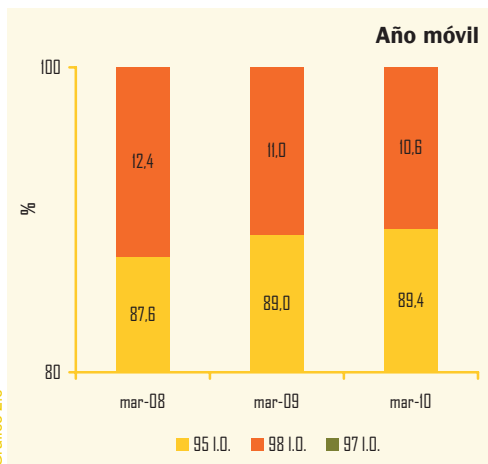


Gráfico 2.6

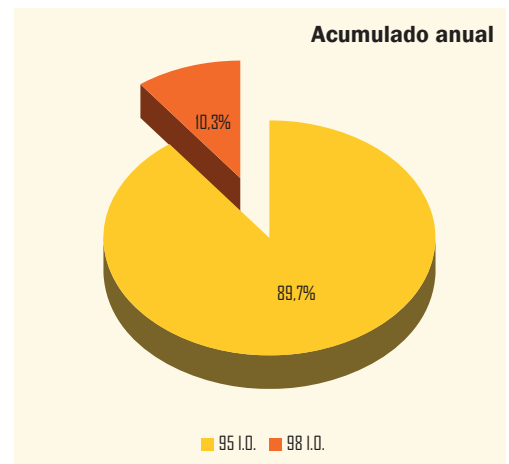


Gráfico 2.7

En este gráfico se aprecia como se incrementa de forma continuada y sostenida la importancia de la gasolina eurogrado, disminuyendo la de 98 I.O.

Gasóleos

Consumo de gasóleos

	Mes		Acumulado anual		Últimos doce meses		
	kt	Tv (%) (*)	kt	Tv (%) (*)	kt	Tv (%) (*)	Estructura (%)
Gasóleo A	2.074	5,1	5.565	-0,6	23.541	-2,8	70,9
Biodiesel	3	-17,0	7	-17,3	40	-54,2	0,1
Biodiesel Mezcla	19	38,7	46	22,5	175	9,1	0,5
Subtotal gasóleos auto	2.096	5,3	5.618	-0,5	23.756	-2,9	71,5
Agrícola y pesca (B)	559	7,0	1.580	-5,4	5.482	-7,2	16,5
Calefacción (C)	318	25,2	1.000	1,2	2.524	-9,7	7,6
Otros gasóleos (**)	129	-6,8	364	-4,6	1.460	-6,2	4,4
Total	3.102	6,8	8.563	-1,4	33.221	-4,3	100,0

Tabla 2.5

(*) Tasas de variación con respecto al mismo periodo del año anterior
 (**) Incluye bunkers para la navegación marítima internacional

Crece el consumo de gasóleos el 6,8% en marzo.

La demanda de gasóleos auto se incrementó el 5,3%, mientras que el gasóleo B de usos agrícolas y pesqueros creció un 7,0% y el de calefacción, un 25,2%, como consecuencia de las adversas condiciones climáticas generales de marzo.

En los doce últimos meses, el consumo de gasóleos, asciende a 33,22 millones de toneladas y representa el 49,0% del total del consumo de productos petrolíferos en España.

Biocarburantes en gasóleos													Unidad: kt
Mes	A	My	J	Jl	Ag	S	O	N	D	E	F	M	Total
Total Biodiesel	88	88	88	99	90	92	98	92	94	83	90	105	1.107

El total de biocarburantes en gasóleos en marzo asciende a 105 kt.

Evolución del consumo de gasóleos

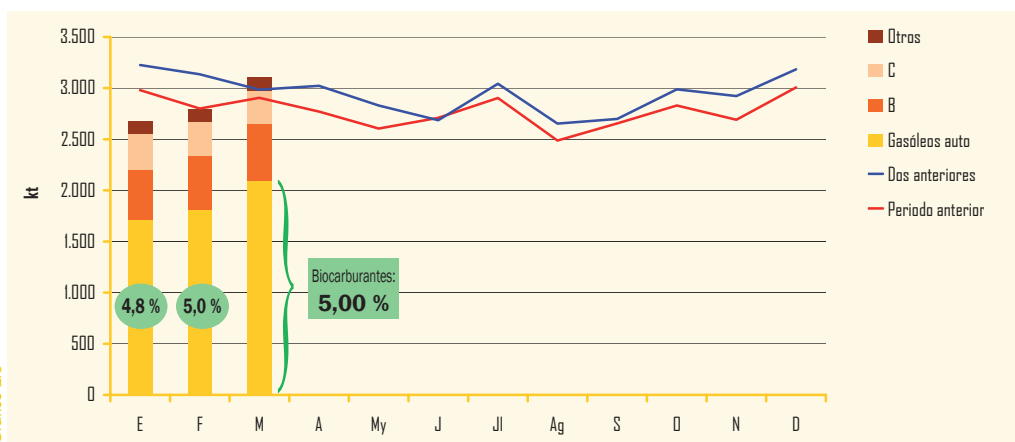


Gráfico 2.8

Nota: Los contenidos de biocarburantes se expresan en % en peso y los datos son provisionales.

Según datos provisionales, en marzo, el contenido en biodiesel de los gasóleos de automoción es del 5,0% (en peso).

Distribución del consumo de gasóleos

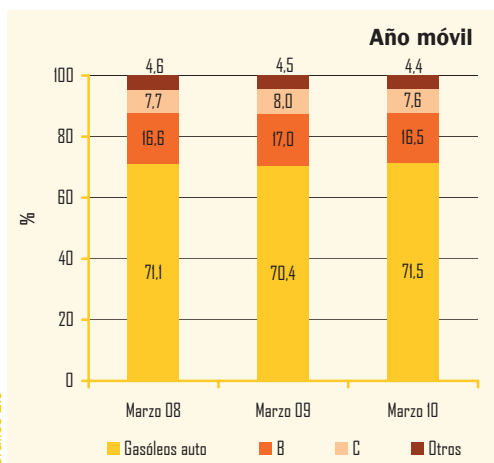


Gráfico 2.9

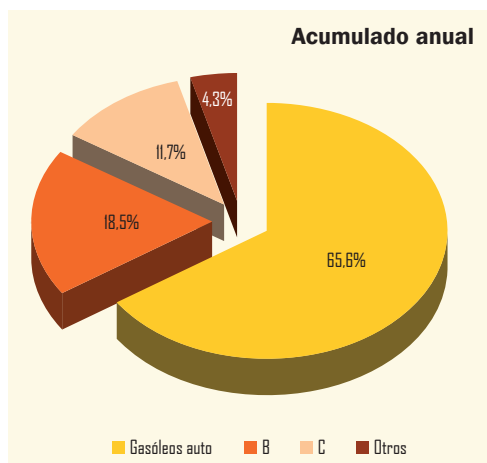


Gráfico 2.10

Consumo de combustibles de automoción

La demanda de combustibles de automoción, gasolinas y gasóleo auto, ha ascendido a 2,59 millones de toneladas en marzo, un 4,2% superior al pasado año.

En el primer trimestre del año, la demanda se ha comportado sensiblemente mejor y ha caído solamente un 1,5% frente al 9,9% del pasado año.

En el año móvil, el descenso es del 3,1%, totalizando 29,68 millones de toneladas.

Los combustibles de automoción representan en el año móvil considerado, el 43,8% del total de la demanda de productos petrolíferos en España.

Consumo de combustibles de automoción

	Mes		Acumulado anual		Últimos doce meses		
	kt	Tv (%) (*)	kt	Tv (%) (*)	kt	Tv (%) (*)	Estructura (%)
Gasolinas 95 I.O.	442	—	1.189	-5,1	5.299	-3,7	17,9
Gasolinas 98 I.O.	53	-2,3	136	-9,2	628	-7,4	2,1
Gasolinas Mezcla	—	—	—	—	1	0,7	—
Subtotal gasolinas auto	494	-0,2	1.325	-5,5	5.928	-4,1	20,0
Gasóleo A	2.074	5,1	5.565	-0,6	23.541	-2,8	79,3
Otros gasóleos de automoción (**)	22	26,6	53	14,7	215	-13,0	0,7
Subtotal gasóleos auto	2.096	5,3	5.618	-0,5	23.756	-2,9	80,0
Total Combustibles auto	2.590	4,2	6.943	-1,5	29.684	-3,1	100,0

Tabla 2.6

(*) Tasas de variación con respecto al mismo periodo del año anterior.
(**) Biodiesel puro + biodiesel mezcla

Evolución del consumo de combustibles de automoción

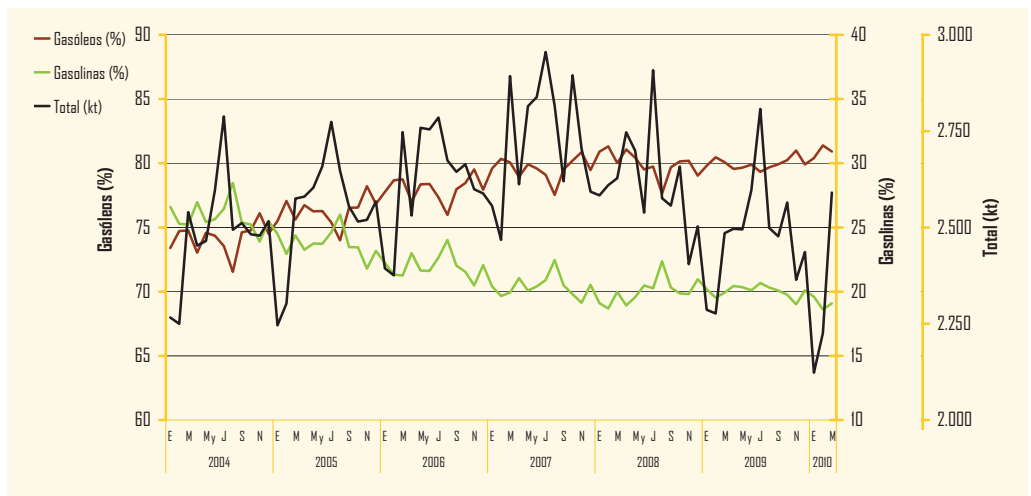


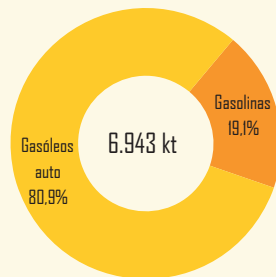
Gráfico 2.11

Distribución del consumo de combustibles de automoción

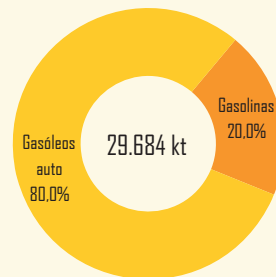
Variación año móvil (%)

	2010	2009	2008
Marzo	-3,1%	-6,2%	2,4%
Febrero	-3,9%	-6,5%	3,7%
Enero	-4,8%	-5,1%	3,5%

Mar. 2010 **-3,13%**
Mar. 2009 **-958 kt**



Acumulado anual



Año móvil

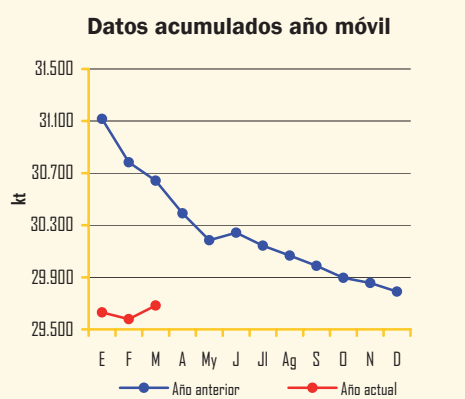
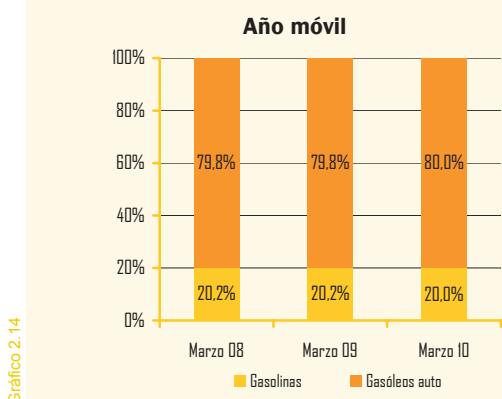
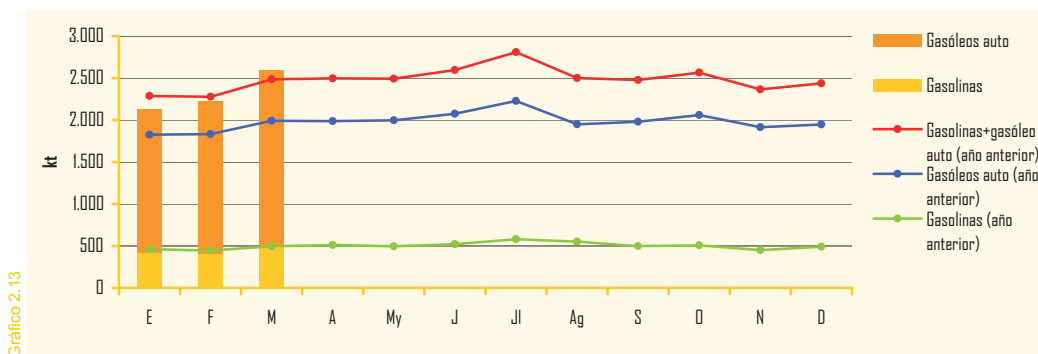
Tasa de variación año móvil actual/año móvil anterior

↓ 3,13%

Continúa la mejoría de las tasas en año móvil.

Gráfico 2.12

Evolución del consumo de combustibles de automoción



Querosenos

Consumo de querosenos

Tabla 2.7

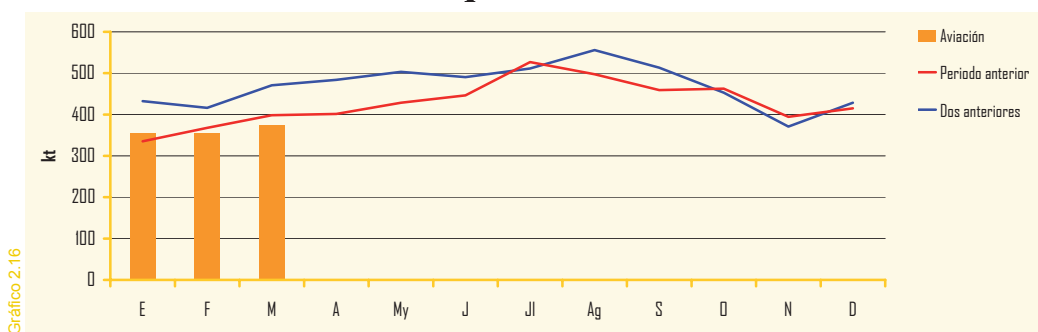
	Mes		Acumulado anual		Últimos doce meses		
	kt	Tv (%) (*)	kt	Tv (%) (*)	kt	Tv (%) (*)	Estructura (%)
Aviación	373	-6,4	1.082	-1,7	5.114	-5,5	99,99
Otros	—	—	—	—	1	-31,0	0,01
Total	373	-6,4	1.083	-1,7	5.115	-5,5	100,00

(*) Tasas de variación con respecto al mismo período del año anterior

Se mantiene por segundo mes consecutivo, la debilidad del consumo de querosenos; el descenso ha sido del 6,4%.

En el año móvil, la demanda se eleva a 5,12 millones de toneladas, un 5,5% menos que en el año móvil anterior.

Evolución del consumo de querosenos



Fuelóleos y otros productos

La demanda de fuelóleos en marzo experimenta una caída del 7,9%. En el primer trimestre del año, el consumo se ha situado en 2,49 millones de toneladas, con un descenso del 12,9%.

En el año móvil se alcanzan 10,78 millones de toneladas y desciende el 7,8% con respecto al año móvil anterior; el consumo de fuelóleos representa el 15,9% del consumo total de productos.

Consumo de fuelóleos

	Mes		Acumulado anual		Últimos doce meses		
	kt	Tv (%) (*)	kt	Tv (%) (*)	kt	Tv (%) (*)	Estructura (%)
BIA	276	-7,0	797	-12,9	3.288	-11,2	30,5
Otros fuelóleos	615	-8,3	1.698	-12,9	7.488	-6,2	69,5
Total fuelóleos(**)	891	-7,9	2.495	-12,9	10.776	-7,8	100,0

(*) Tasas de variación con respecto al mismo período del año anterior.
(**) Incluye bunkers para la navegación marítima internacional.

Tabla 2.8

Evolución del consumo de fuelóleos

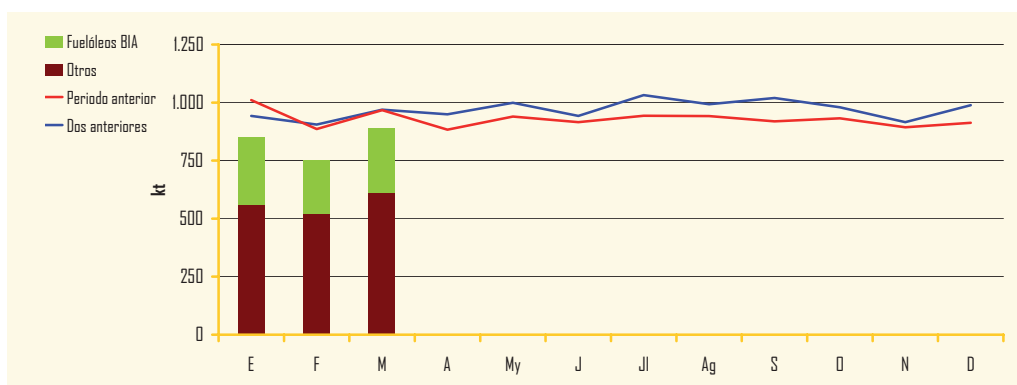


Gráfico 2.17

Consumo de otros productos

	Mes		Acumulado anual		Últimos doce meses		
	kt	Tv (%) (*)	kt	Tv (%) (*)	kt	Tv (%) (*)	Estructura (%)
Lubricantes	41	16,0	104	10,7	426	-4,7	3,9
Asfaltos	192	-2,8	427	-2,3	2.190	-4,3	20,1
Coque	430	-1,4	1.092	-2,0	4.281	-3,0	39,3
Otros(**)	358	-6,9	1.041	-5,2	3.988	-8,3	36,6
Total otros productos	1.020	-3,1	2.665	-2,9	10.886	-5,3	100,0

(*) Tasas de variación con respecto al mismo período del año anterior.
(**) Incluye naftas, condensados, parafinas, disolventes y otros.

Tabla 2.9

Evolución del consumo de otros productos

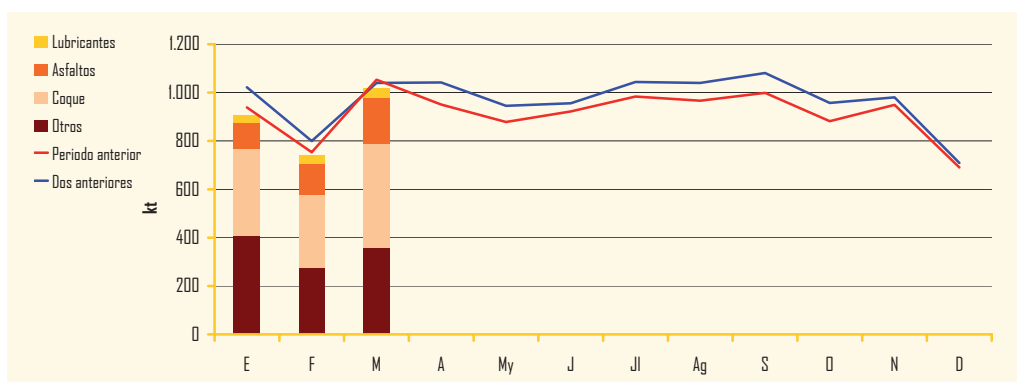


Gráfico 2.18

En marzo, la demanda del resto de productos asciende a 1.020 kt, con un descenso del 3,1% con respecto a marzo del pasado año. Se incrementa el consumo de lubricantes, el 16,0%, mientras disminuyen el resto de productos.

En el primer trimestre del año, la demanda de estos productos desciende un 2,9%. En el año móvil, el descenso de la demanda es del 5,3% y asciende a 10,89 millones de toneladas, representando el 16,1% del total del consumo de productos.

Consumo de gasolinas y gasóleos por Comunidades Autónomas (kt)

	Mes actual							Últimos doce meses						
	Gasolinas			Gasóleos				Gasolinas			Gasóleos			
	95 I.O.	98 I.O.	Subtotal	A(*)	B	C	Subtotal	95 I.O.	98 I.O.	Subtotal	A(*)	B	C	Subtotal
Andalucía	71	5	75	324	69	19	413	856	58	914	3.728	795	156	4.679
Aragón	14	1	15	83	35	19	137	161	14	175	904	329	135	1.368
Asturias	9	1	10	43	14	8	65	105	13	118	501	147	71	719
Baleares	16	2	17	30	8	37	75	207	21	228	396	71	434	901
Canarias	32	17	49	63	—	18	81	345	190	535	677	—	175	852
Cantabria	6	1	6	31	8	1	40	71	7	78	349	82	11	442
Castilla y León	28	3	31	182	87	33	302	341	33	374	2.076	814	226	3.115
Castilla la Mancha	20	2	22	126	69	21	216	237	20	256	1.427	639	142	2.208
Cataluña	70	8	78	321	77	23	422	858	96	954	3.659	732	192	4.584
Ceuta	1	—	1	2	—	—	2	10	1	11	24	—	—	24
C. Valenciana	48	3	51	200	38	14	251	582	42	624	2.302	359	110	2.771
Extremadura	11	1	12	58	14	4	76	134	7	141	667	154	29	850
Galicia	24	2	27	130	54	36	220	298	29	327	1.501	540	267	2.308
La Rioja	3	—	3	16	8	4	27	34	3	37	176	62	31	269
Madrid	53	5	57	195	24	59	278	614	55	669	2.220	230	387	2.837
Melilla	1	—	1	2	—	—	2	8	—	8	17	—	—	17
Murcia	12	1	13	80	16	3	99	148	13	161	921	168	24	1.112
Navarra	7	—	7	61	15	6	82	80	5	85	623	132	44	800
País Vasco	18	2	20	128	24	12	165	211	21	232	1.372	229	91	1.691
Totales	442	53	494	2.074	559	318	2.951	5.299	628	5.927	23.541	5.482	2.524	31.546

Tabla 2.10

(*) No incluye otros gasóleos de automoción.

Gasolinas (%)

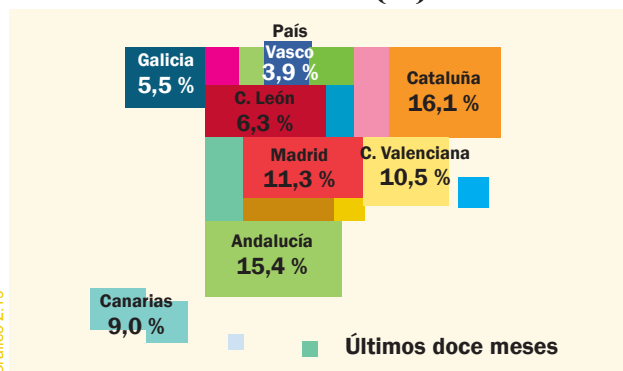


Gráfico 2.19

Gasóleos (%)

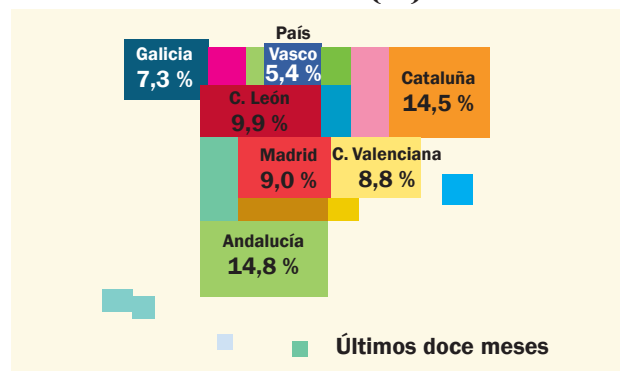
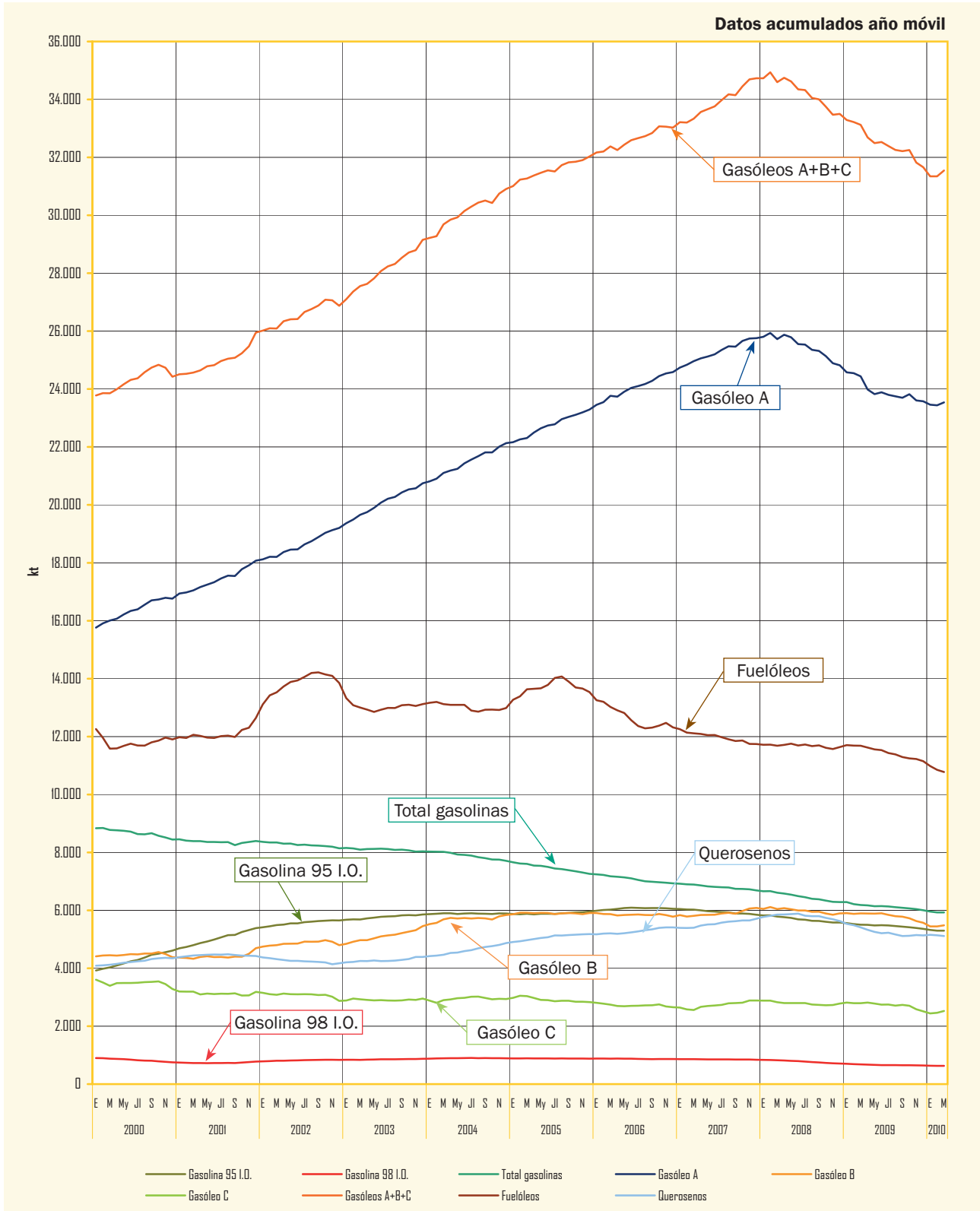


Gráfico 2.20

Evolución de las ventas de productos petrolíferos



Consumo de gas natural

	Mes		Acumulado anual		Últimos doce meses		
	GWh	Tv (%) (*)	GWh	Tv (%) (*)	GWh	Tv (%) (*)	Estructura (%)
Consumo convencional	25.949	16,3	80.750	10,5	254.308	-1,1	62,0
Generación eléctrica	9.336	-12,3	31.178	-5,5	156.112	-9,2	38,0
GNL de consumo directo (**)	954	21,6	2.589	16,3	10.366	22,3	2,5
TOTAL	35.285	7,1	111.928	5,5	410.420	-4,4	100,0

Tabla 3.1

(*) Tasas de variación con respecto al mismo período del año anterior.
 (**) GNL de consumo directo incluido en consumo convencional.

Consumo de gas natural por grupos (GWh)*

	Grupo 1 (**)	Grupo 2	Grupo 3	GNL	Total
	(Presión >60 bares)	(Presión >4 bares ≤60 bares)	(Presión ≤4 bares)	Consumo directo	General
Mes	12.438	12.632	9.261	954	35.285
Acumulado anual	40.202	36.838	32.299	2.589	111.928
Últimos doce meses	191.507	140.041	68.507	10.366	410.420

Tabla 3.2

(*) Distribución por grupos aproximada.
 (**) Incluido gas natural para materia prima.

En marzo, la demanda de gas natural del mercado español ha totalizado 35.285 GWh, con un incremento del 7,1% con respecto a marzo de 2009, continuando así la recuperación desde comienzos de año. La demanda convencional se ve afectada por el crecimiento de la producción industrial, así como por las bajas temperaturas del mes. El consumo para generación eléctrica disminuye en el mes como consecuencia del fuerte incremento de producción de electricidad mediante energías renovables: hidráulica, eólica y fotovoltaica.

En el año móvil se registra un descenso del 4,4% en la demanda, 410.420 GWh. El consumo de gas natural para generación eléctrica disminuye un 9,2% y representa el 38,0% en la estructura de la demanda.

Evolución del consumo de gas natural

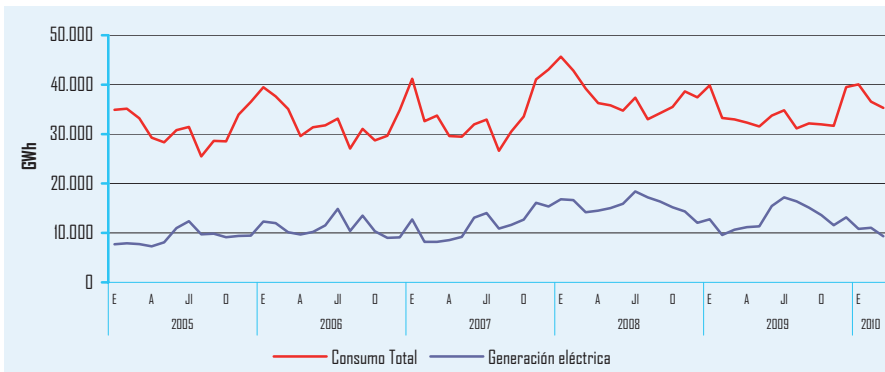


Gráfico 3.1

Variación año móvil (%)

	2010	2009	2008
Marzo	-4,4%	0,6%	8,1%
Febrero	-6,3%	3,4%	8,1%
Enero	-9,0%	8,3%	5,0%

Mar. 2010
 Mar. 2009 -18.669 GWh
 -4,35%

La evolución de las tasas en año móvil muestran en el trimestre una notable mejora.

Consumo por grupos (Últimos doce meses)

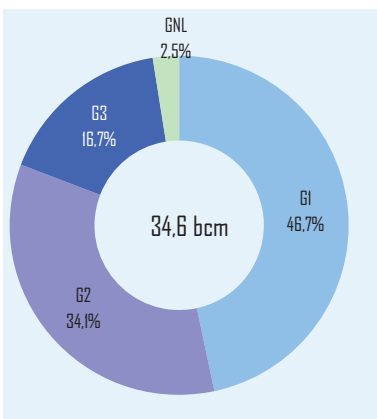


Gráfico 3.2

Consumo de gas natural (Últimos doce meses)

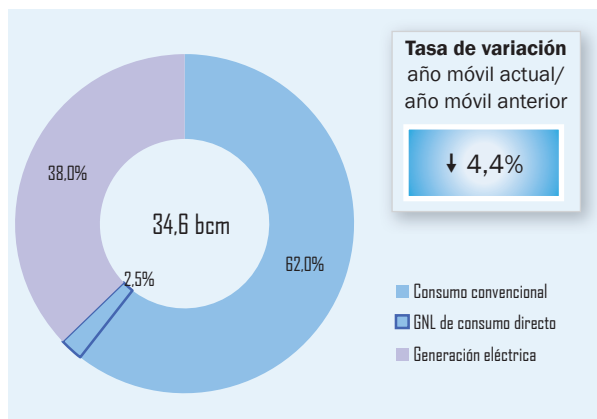


Gráfico 3.3

Tasa de variación año móvil actual/año móvil anterior

↓ 4,4%

Consumo convencional
 GNL de consumo directo
 Generación eléctrica

Evolución del consumo de gas natural

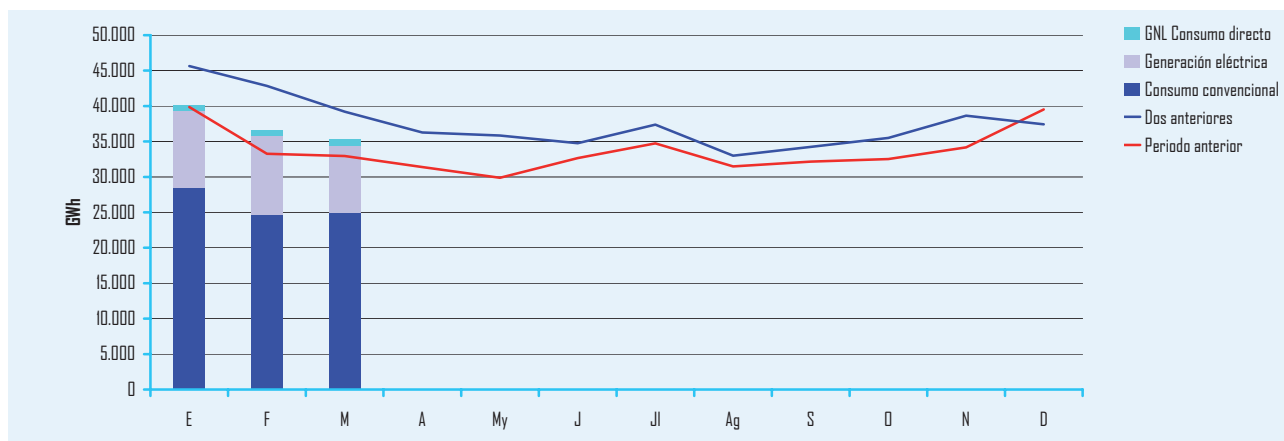


Gráfico 3.4

Consumos de gas natural por Comunidades Autónomas (GWh)

Comunidad	Mes				Acumulado anual				Últimos doce meses					Estructura (%)
	Grupo 1	Grupo 2	Grupo 3	Total	Grupo 1	Grupo 2	Grupo 3	Total	Grupo 1	Grupo 2	Grupo 3	Total		
Andalucía	3.223	678	228	4.128	10.526	1.978	787	13.291	51.627	7.962	2.037	61.627	15,4	
Aragón	1.352	615	331	2.298	4.285	1.972	1.239	7.497	18.418	7.240	2.770	28.429	7,1	
Asturias	214	205	339	758	650	684	1.000	2.335	3.280	3.353	2.116	8.749	2,2	
Baleares	—	—	51	51	—	—	214	214	—	—	357	358	0,1	
Cantabria	238	142	40	420	923	363	352	1.638	4.101	1.839	973	6.913	1,7	
Castilla y León	433	1.032	828	2.292	1.385	3.174	2.989	7.548	4.690	11.376	6.287	22.353	5,6	
Castilla La Mancha	974	512	349	1.835	2.935	1.454	1.183	5.571	12.431	5.171	2.319	19.922	5,0	
Cataluña	909	4.011	2.542	7.462	2.270	11.797	8.674	22.741	12.499	45.248	18.273	76.020	19,0	
Comunidad Valenciana	1.598	1.733	437	3.768	5.198	4.679	1.431	11.308	24.219	17.171	3.188	44.578	11,1	
Extremadura	—	62	61	123	—	170	208	378	—	908	541	1.449	0,4	
Galicia	419	464	228	1.110	1.132	1.313	749	3.194	6.866	5.022	1.727	13.615	3,4	
La Rioja	399	70	136	605	1.307	196	499	2.002	4.007	751	1.059	5.816	1,5	
Madrid	262	458	2.608	3.329	733	1.331	9.230	11.294	2.670	4.542	19.064	26.277	6,6	
Murcia	1.515	183	30	1.728	5.136	506	189	5.830	24.190	2.014	508	26.712	6,7	
Navarra	328	482	254	1.065	1.305	1.368	974	3.647	8.060	4.915	2.251	15.225	3,8	
País Vasco	575	1.985	798	3.358	2.416	5.852	2.581	10.848	14.448	22.527	5.036	42.011	10,5	
Total	12.438	12.632	9.261	34.331	40.202	36.838	32.299	109.338	191.507	140.041	68.506	400.054	100,0	

Tabla 3.3

Nota: GNL consumo directo no incluido.

Debido a desajustes en la información remitida pueden encontrarse pequeñas diferencias entre los datos de consumos desglosados por escalones de presión y los desglosados por Comunidades Autónomas.

Balance de producción y consumo de gas natural (GWh)

Entradas		Salidas	
Entradas de gas natural	38.716	Salidas de gas natural	3.666
Producción interior de gas	26	Exportaciones	1.117
Importaciones GNL	25.170	Tránsitos de salida	2.549
Importaciones GN	10.963		
Tránsitos de entrada	2.558		
Variación de existencias	696	Salidas a distribución y consumo	35.285
		Consumo convencional	24.995
		Generación eléctrica	9.336
		GNL consumo directo	954
		Pérdidas y diferencias	461
Total	39.412	Total	39.412

Tabla 3.4

Balance de gas natural

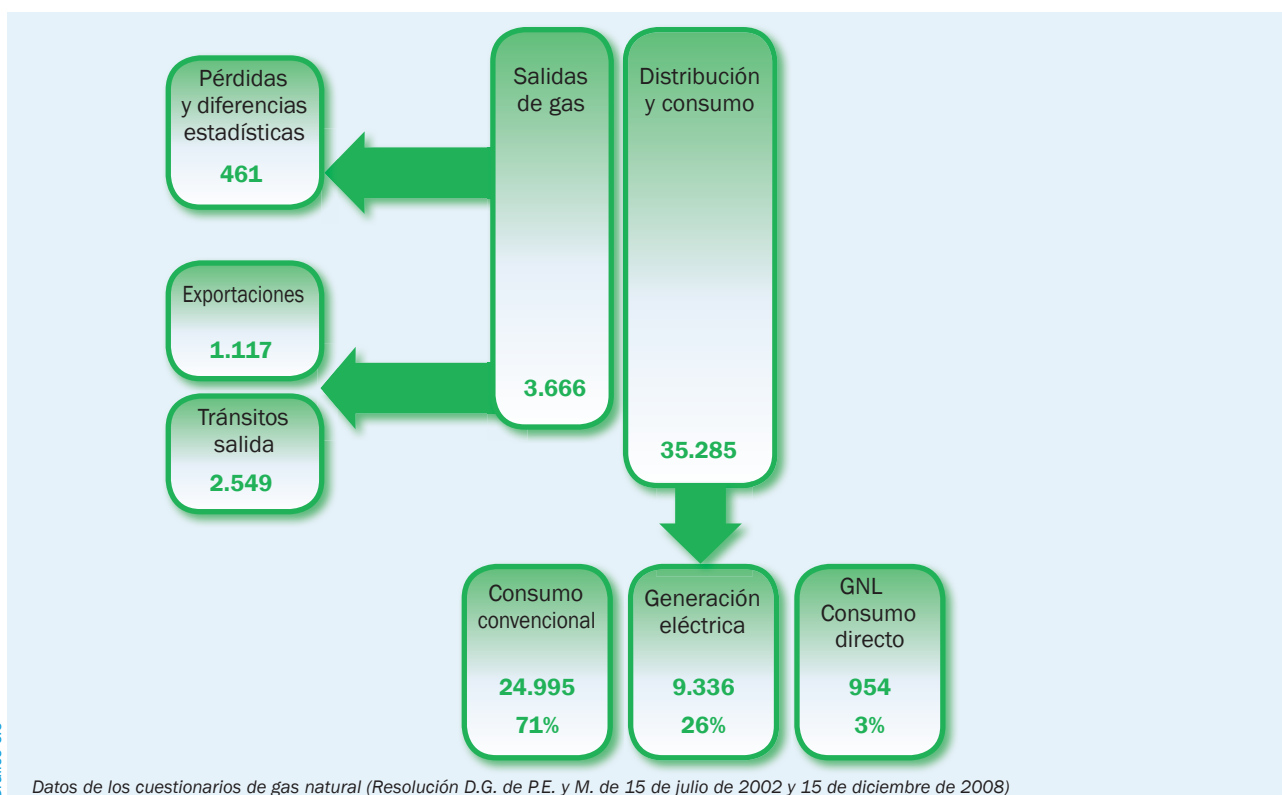


Gráfico 3.5

Datos de los cuestionarios de gas natural (Resolución D.G. de P.E. y M. de 15 de julio de 2002 y 15 de diciembre de 2008)

Importaciones de crudo

Las refinерías españolas importaron en marzo 4.449 kt de crudos de petróleo, con un descenso del 2,7% con respecto al mismo mes de 2009. En el primer trimestre del año, las importaciones de crudo han disminuido un 14,9%.

En el año móvil, las importaciones se elevan a 50,20 millones de toneladas, un 14,3% menos que en el año móvil anterior; las importaciones procedentes de la OPEP y de Rusia han disminuido.

Importaciones por países y áreas económicas

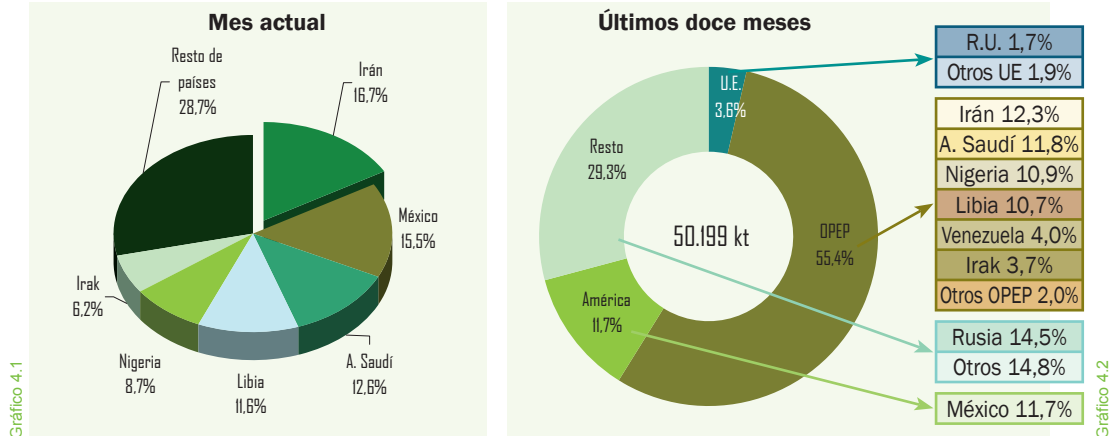


Gráfico 4.1

Gráfico 4.2

Evolución de las importaciones por áreas geográficas

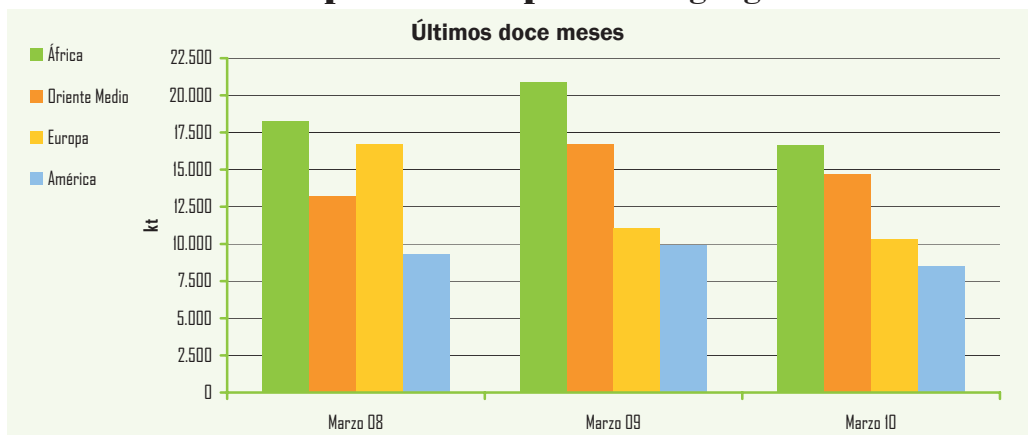


Gráfico 4.3

Importaciones por países y zonas económicas

Crudo	Mes		Acumulado anual		Últimos doce meses		
	kt	Tv (%) (*)	kt	Tv (%) (*)	kt	Tv (%) (*)	Estructura (%)
OPEP	2.562	13,1	6.956	-16,8	27.792	-13,8	55,4
Irán	742	35,6	1.602	-4,8	6.189	-14,4	12,3
A. Saudí	562	14,9	1.606	7,7	5.922	-7,7	11,8
Nigeria	388	10,9	1.050	6,1	5.458	19,4	10,9
Libia	514	117,8	1.690	23,8	5.366	-11,5	10,7
Venezuela	—	—	202	-77,4	1.990	-22,2	4,0
Irak	276	-9,8	580	-41,4	1.840	-23,7	3,7
Resto OPEP	80	-69,0	226	-76,3	1.027	-65,9	2,0
Rusia	224	-61,6	1.126	-45,3	7.268	-11,1	14,5
México	690	180,5	1.443	20,0	5.898	-14,3	11,7
U. Europea	175	-47,9	524	-19,9	1.806	-8,1	3,6
Otros países	798	-30,1	1.964	7,1	7.435	-20,2	14,8
Total	4.449	-2,7	12.013	-14,9	50.199	-14,3	100,0

(*) Tasas de variación con respecto al mismo periodo del año anterior

Tabla 4.1

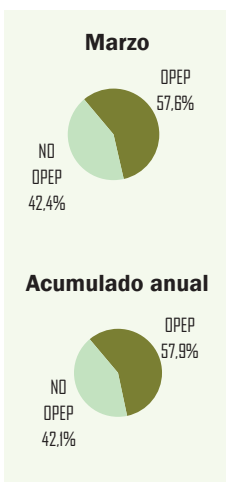


Gráfico 4.4

Crudos y productos petrolíferos

Coste CIF del crudo importado en España

	Mes		Media acumulado anual		Media últimos doce meses	
	€/Bbl	Tv (%) (*)	€/Bbl	Tv (%) (*)	€/Bbl	Tv (%) (*)
Coste CIF	56,19	64,7	54,04	64,2	48,27	-14,5

Tabla 4.2

(*) Tasas de variación con respecto al mismo periodo del año anterior

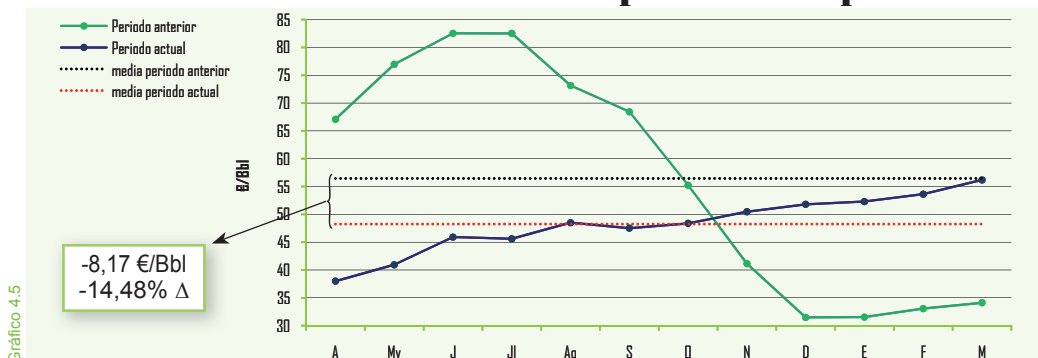
Cotización (\$/€)

	Mes		Acumulado anual		Últimos doce meses	
	\$/€	Tv (%) (*)	\$/€	Tv (%) (*)	\$/€	Tv (%) (*)
Media	1,3569	3,97	1,3827	6,16	1,4146	-0,63

Tabla 4.3

(*) Tasas de variación con respecto al mismo periodo del año anterior

Evolución del coste CIF del crudo importado en España



El coste medio CIF del crudo importado, que incluye el coste del crudo, más los fletes y el seguro de transporte, se ha situado en marzo en 56,19 €/Bbl, un 64,7% más que en el mismo mes de 2009 y 2,56 €/Bbl más caro que en el pasado mes de febrero.

En el primer trimestre del año, el coste medio CIF del crudo se sitúa en 54,04 €/Bbl, un 64,2% superior al de 2009. Este incremento que se está experimentando en los últimos meses, tiene su efecto en el déficit de la balanza energética y comercial.

En los doce últimos meses, la media del coste CIF del crudo importado se ha situado en 48,27 €/Bbl, un 14,5% menor que en año móvil anterior.

En marzo, la tasa media de cambio del euro con respecto al dólar se sitúa en 1,3569 \$/€, un 3,97% superior a la de marzo del pasado año; en el primer trimestre, el incremento de la de la tasa de cambio es del 6,16%.

Factura petrolera (M€)

a mes de: febrero 2010

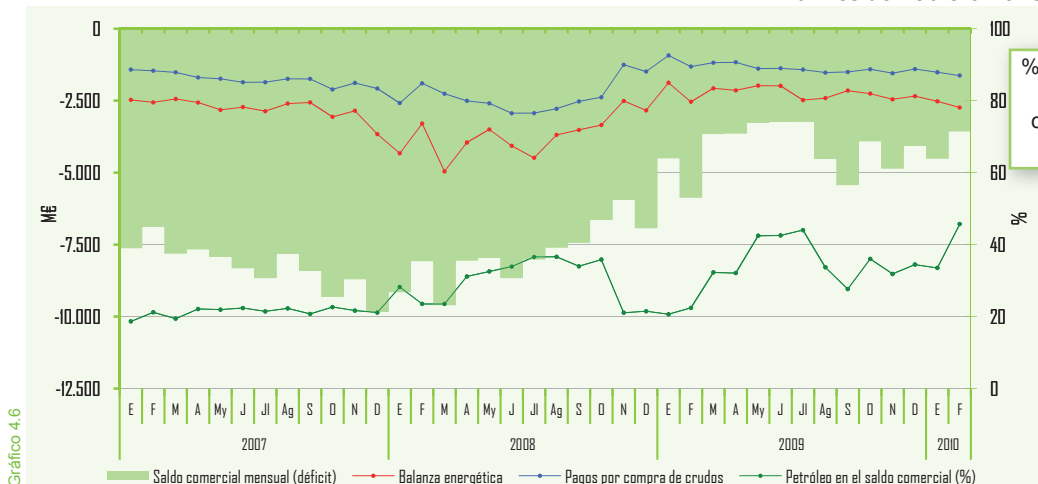
	Mes	Acumulado anual	Últimos doce meses
Pagos compra de crudo	1.628	3.140	17.056
a la OPEP(%)	62,3	53,1	59,1
resto países(%)	37,7	46,9	40,9

Tabla 4.4

En esta tabla se pueden consultar los pagos al exterior -en euros- por compra de crudos durante febrero (últimos datos disponibles) según el avance de datos de la Dirección General de Aduanas.

Saldo de la balanza comercial y energética (M€)

a mes de: febrero 2010



En el gráfico adjunto, se representa el déficit comercial, la balanza energética de, así como el peso que el petróleo tiene en la balanza comercial.

Nota: Arancel de Aduanas. Capítulo 27 (Combustibles minerales, aceites minerales y productos de su destilación; materias bituminosas; ceras minerales). Datos provisionales

En marzo, el saldo neto importador de la balanza comercial de productos petrolíferos asciende a 1,59 millones de toneladas, equivalente al 26,1% del consumo del total de productos petrolíferos en el mes. En marzo las exportaciones de productos petrolíferos caen el 29,0%, y las importaciones el 7,4%, con respecto al mismo mes del año anterior.

Transcurrido el primer cuarto del año, las importaciones descienden un 0,1%, mientras que las exportaciones se muestran muy débiles, disminuyendo el 22,1%.

En el año móvil, el saldo neto importador de productos petrolíferos se eleva a 15,91 millones de toneladas y el ratio de importaciones netas de productos petrolíferos con respecto al consumo total, se sitúa en el 23,5%.

Importaciones de productos petrolíferos

	Mes		Acumulado anual		Últimos doce meses		
	kt	Tv (%) (*)	kt	Tv (%) (*)	kt	Tv (%) (*)	Estructura (%)
GLP´s	94	176,5	347	34,0	955	8,3	3,6
Gasolíneas	8	-80,0	32	-66,3	272	-40,5	1,0
Querosenos	175	-32,4	516	-5,8	2.441	-2,2	9,3
Gasóleos	991	10,9	3.244	7,3	11.682	1,1	44,3
Fuelóleos	387	-7,4	1.024	9,5	4.344	31,7	16,5
Otros productos	620	-23,6	1.643	-16,0	6.662	-6,3	25,3
Total	2.275	-7,4	6.806	-0,1	26.356	2,1	100,0

(*) Tasas de variación con respecto al mismo periodo del año anterior

Tabla 4.5

Exportaciones de productos petrolíferos

	Mes		Acumulado anual		Últimos doce meses		
	kt	Tv (%) (*)	kt	Tv (%) (*)	kt	Tv (%) (*)	Estructura (%)
GLP´s	3	-87,0	51	-21,5	231	-16,3	2,2
Gasolíneas	183	-51,1	637	-42,5	3.343	-7,6	32,0
Querosenos	6	-72,7	17	-37,0	110	2,8	1,1
Gasóleos	55	14,6	170	7,6	789	-15,7	7,6
Fuelóleos	104	-40,2	338	-34,6	1.675	-31,8	16,0
Otros productos	330	3,8	1.069	1,4	4.295	29,0	41,1
Total	681	-29,0	2.282	-22,1	10.443	-2,6	100,0

(*) Tasas de variación con respecto al mismo periodo del año anterior

Tabla 4.6

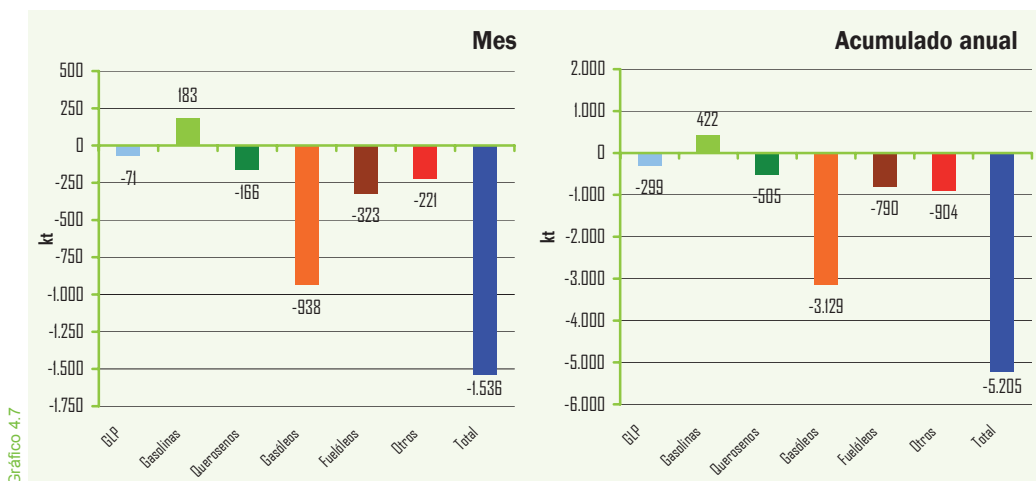
Saldo físico del comercio de productos petrolíferos

	Últimos doce meses			
	Importaciones (kt)	Exportaciones (kt)	Saldo físico (kt)	Grado de cobertura (*)
GLP	955	231	-724	39,25
Gasolíneas	272	3.343	3.071	-51,74
Querosenos	2.441	110	-2.331	45,57
Gasóleos	11.682	789	-10.893	32,79
Fuelóleos	4.344	1.675	-2.669	24,77
Otros	6.662	4.295	-2.367	21,74
Total	26.356	10.443	-15.913	23,48

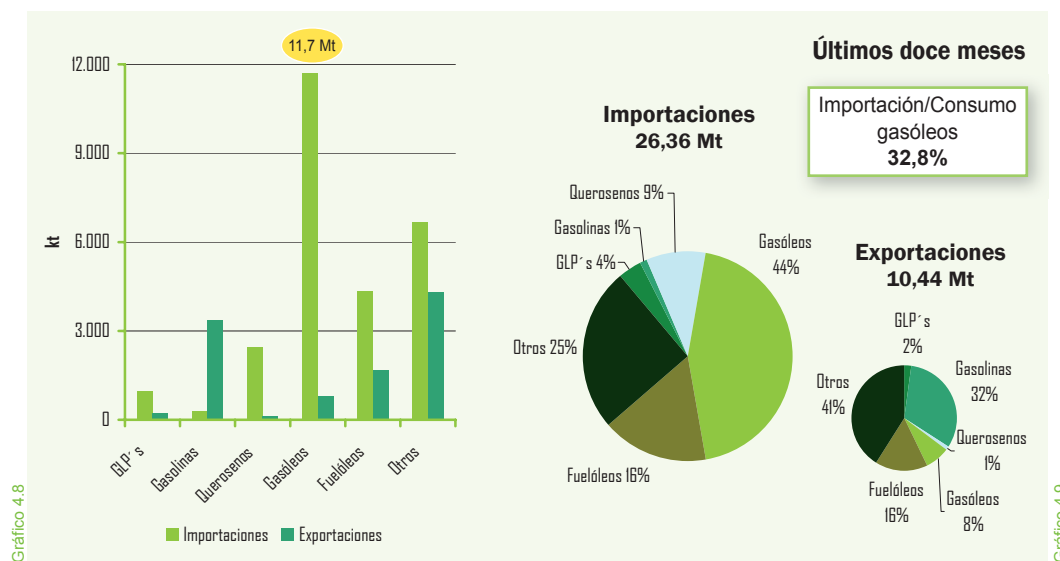
(*) Parte del consumo que es cubierto por las importaciones netas

Tabla 4.7

Saldo físico del comercio exterior de productos petrolíferos



Comercio exterior de productos petrolíferos



El saldo neto importador del comercio exterior de gasóleos en los últimos doce meses, es de 10,89 millones de toneladas, equivalente al 32,8% del consumo total de este producto.

Las gasolinas con 3,34 millones de toneladas exportadas, representan el 32,0% del total de las ventas al exterior, mientras que los gasóleos suponen el 44,3% del total de las importaciones.

Saldo de la balanza energética (M€)

a mes de: febrero 2010

	Mes		Acumulado anual		Últimos doce meses	
	M€	Tv (%) (*)	M€	Tv (%) (*)	M€	Tv (%) (*)
Ingresos por exportaciones	437	-29,5	970	-21,8	6.900	-41,4
Pagos por importaciones	3.173	2,4	6.227	11,9	34.479	-35,1
Saldo	-2.736	10,3	-5.257	21,5	-27.579	-33,3
Grado de cobertura (%)	13,8	-	15,6	-	20,0	-

En el acumulado de enero y febrero, el saldo de la balanza energética, según los datos del avance de Aduanas, ha sufrido un incremento, el 21,5%, como consecuencia de los incrementos de precios en los mercados internacionales y de la cotización del euro frente al dólar.

Tabla 4.8

(*) Tasas de variación con respecto al mismo periodo del año anterior
Nota: Arancel de Aduanas. Capítulo 27.

Gas natural

Importaciones por países y áreas geográficas

Las importaciones de gas natural en marzo continúan la tendencia, experimentando un incremento del 8,0% y totalizando 36.132 GWh.

En el primer cuarto del año, las importaciones han alcanzado los 108.287 GWh, un 6,0% superior al del mismo periodo del pasado año.

Argelia es el principal suministrador con un 36,7% del total, y con un incremento del 7,6% con respecto al año móvil anterior.

Se mantiene una gran diversidad de países suministradores, siendo los principales: Nigeria, Qatar, Trinidad y Tobago, Egipto y Noruega.

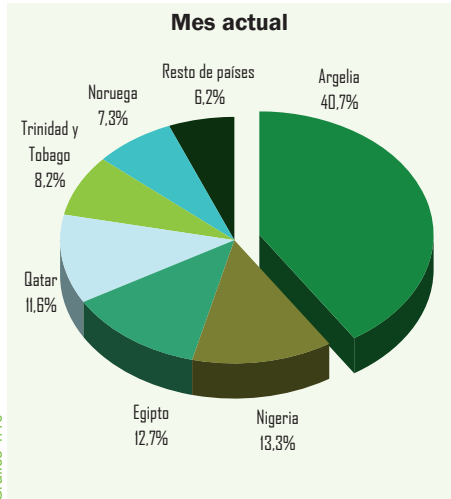


Gráfico 4.10

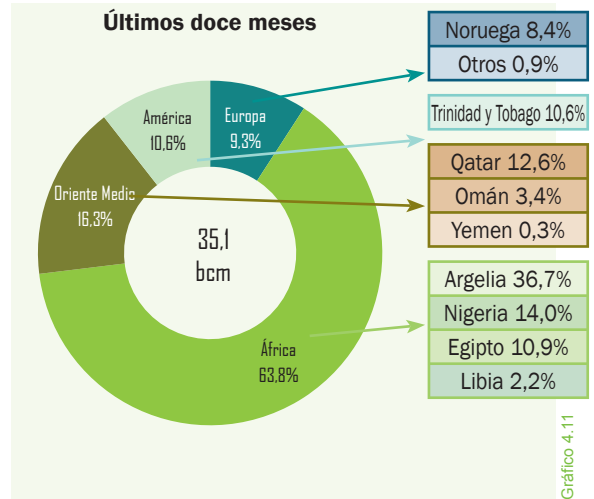


Gráfico 4.11

Importaciones de gas natural por países

	Mes		Acumulado anual		Últimos doce meses		Estructura (%)
	GWh	Tv (%) (*)	GWh	Tv (%) (*)	GWh	Tv (%) (*)	
Argelia	14.722	57,6	40.812	35,9	152.974	7,6	36,7
GN	9.048	75,0	25.683	34,3	87.462	-5,8	21,0
GNL	5.674	36,0	15.129	38,6	65.513	32,9	15,7
Nigeria	4.793	72,8	18.574	65,8	58.252	-24,7	14,0
Qatar	4.192	-12,7	12.912	8,1	52.611	-0,7	12,6
Egipto	4.584	5,4	10.032	-41,3	45.390	-20,0	10,9
Trinidad y Tobago	2.964	-43,6	10.733	-31,0	44.237	-20,9	10,6
Noruega	2.631	-47,1	8.581	-26,8	34.977	-9,1	8,4
Omán	—	—	1.898	-3,7	14.144	263,9	3,4
Libia	1.993	104,5	3.203	31,6	9.264	40,8	2,2
Yemen	—	—	—	—	1.048	—	0,3
Otros	253	—	1.543	623,2	3.777	0,1	0,9
Total	36.132	8,0	108.287	6,0	416.674	-4,8	100,0

(*) Tasas de variación con respecto al mismo periodo del año anterior

Tabla 4.9

Factura de gas natural (M€)

a mes de: enero 2010

	Mes	Acumulado anual	Últimos doce meses
Pagos compra de gas natural	583,0	583,0	6.913
Argelia (%)	44,7	44,7	35,8
Nigeria (%)	13,4	13,4	12,9
Qatar (%)	16,5	16,5	11,6
Egipto (%)	6,6	6,6	11,5
Trinidad Tobago (%)	6,0	6,0	9,2
Noruega (%)	5,1	5,1	10,4
Otros (%)	7,7	7,7	8,6

Nota: Arancel Aduanas. Capítulo 27

Tabla 4.10

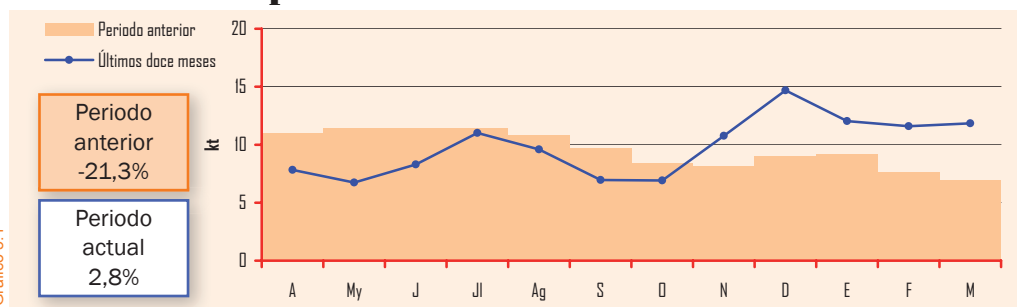
Producción interior de crudo

	Mes		Acumulado anual		Últimos doce meses	
	kt	Tv (%) (*)	kt	Tv (%) (*)	kt	Tv (%) (*)
Ayoluengo	—	—	1	-44,1	8	13,1
Boquerón	4	255,4	11	195,7	30	28,0
Casablanca	6	74,6	19	48,3	63	-4,7
Rodaballo	1	-22,4	4	-17,0	17	-5,8
Total	12	70,9	35	49,6	118	2,8

(*) Tasas de variación con respecto al mismo periodo del año anterior

En marzo, la producción de crudos alcanza las 12 kt, con un incremento del 70,9% con respecto al mismo mes del año anterior. En el primer trimestre, el incremento es del 49,6%. En los últimos doce meses la producción interior de crudo ha sido de 118 kt, un 2,8% más que en el año móvil anterior, y tan sólo cubrió el 0,17% de las necesidades.

Evolución de la producción interior de crudo



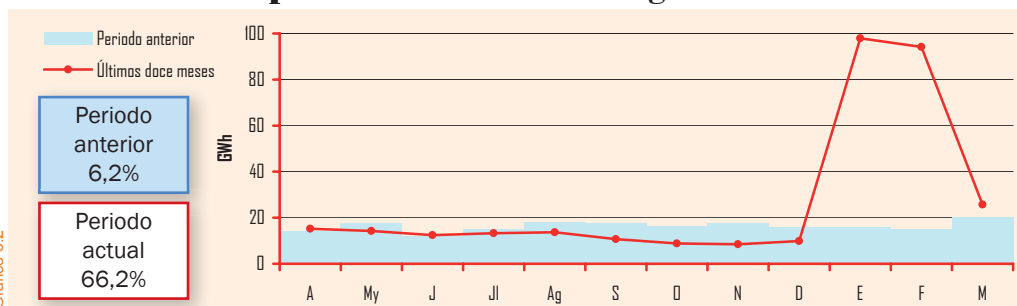
Producción interior de gas natural

	Mes		Acumulado anual		Últimos doce meses	
	GWh	Tv (%) (*)	GWh	Tv (%) (*)	GWh	Tv (%) (*)
El Romeral	9	-25,7	25	-32,6	108	-25,9
El Ruedo	—	—	4	-35,7	22	15,0
Las Barreras	—	—	—	—	5	-82,0
Poseidón	16	—	189	—	189	—
Total	26	26,4	218	323,5	324	66,2

(*) Tasas de variación con respecto al mismo periodo del año anterior

La producción interior de gas natural en el mes fue de 26 GWh, con un incremento del 26,4% con respecto al mes de marzo de 2009. La producción interior de gas natural tan sólo representó en el año móvil el 0,08% del total de las necesidades.

Evolución de la producción interior de gas natural



Grado de autoabastecimiento (%)

	Mes	Acumulado anual	Últimos doce meses
Crudo	0,19%	0,21%	0,17%
Gas natural	0,07%	0,19%	0,08%

En marzo, la cantidad de crudo y materias primas procesadas por la industria española de refino fue de 4,51 millones de toneladas, un 5,2% menos que en el mismo mes de 2009.

En el año móvil, se han refinado 57,13 millones de toneladas de crudos y materias primas, un 6,7% menos que en año móvil anterior, consecuencia de la debilidad del sector industrial y el descenso del consumo.

El grado de utilización de la capacidad de refino en España en este mes ascendió al 78,3%.

En los países de la OCDE la utilización media de la capacidad de refino en marzo, según los datos de la A.I.E., fue del 79,0%.

En este gráfico se aprecia la evolución de las cantidades de crudo y materia prima procesada en miles de toneladas, la evolución del grado de utilización de la capacidad de refino de la industria española y la media de su utilización, que para los últimos doce meses se sitúa en el 84,2%.

Crudo y materia prima procesada

	Mes		Acumulado anual		Últimos doce meses	
	kt	Tv (%) (*)	kt	Tv (%) (*)	kt	Tv (%) (*)
Total	4.507	-5,2	12.909	-13,8	57.125	-6,7

(*) Tasas de variación con respecto al mismo periodo del año anterior

Tabla 6.1

Crudo y materia prima procesada Grado de utilización de la capacidad de refino

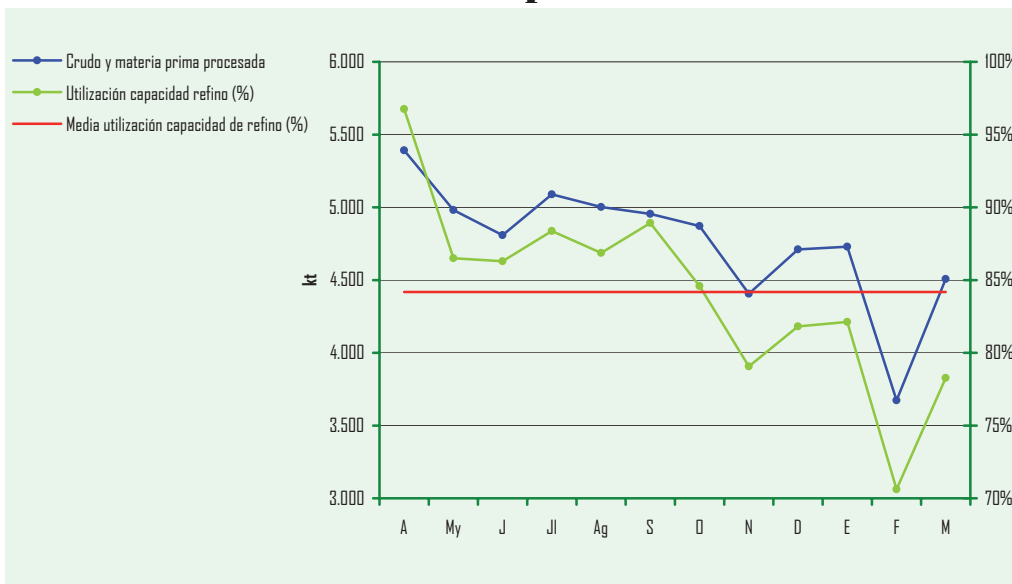
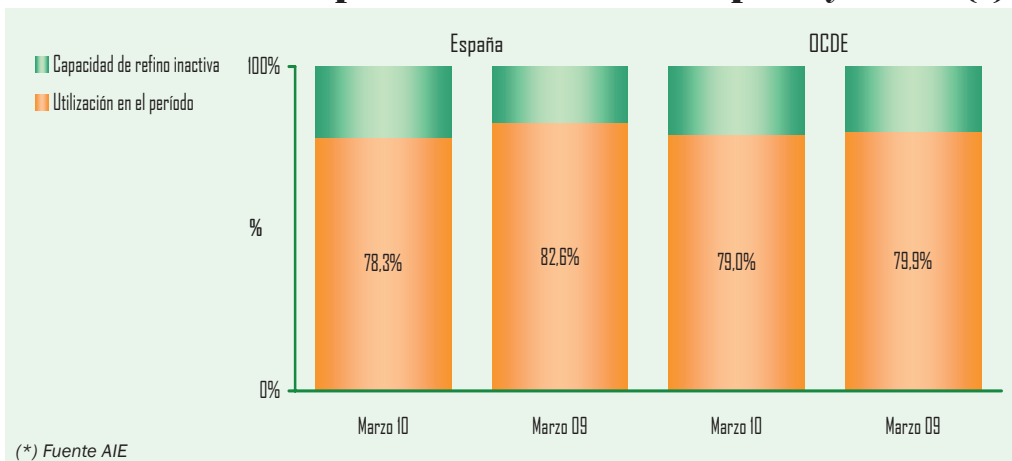


Gráfico 6.1

Utilización de la capacidad de refino en España y OCDE (*)



(*) Fuente AIE

Gráfico 6.2

Stocks de crudo, materias primas y productos petrolíferos

	Marzo-09		Febrero-09		Marzo-10		Tasa de variación (%)	
	kt	(%)	kt	(%)	kt	(%)	mes anterior	mes año anterior
Crudos y mat. primas	7.103	37,7	6.420	35,6	6.718	37,2	4,6	-5,4
Productos petrolíferos	11.747	62,3	11.629	64,4	11.329	62,8	-2,6	-3,6
Total	18.850	100,0	18.049	100,0	18.047	100,0	0,0	-4,3

A finales de marzo, el nivel de stocks de crudo de petróleo, materias primas y productos petrolíferos, se situó en 18,05 millones de toneladas, un 4,3% inferior a los del año anterior.

La estructura de los stocks está compuesta por un 37,2% de crudos y materias primas y un 62,8% de productos petrolíferos.

Tabla 6.2

Evolución de los stocks

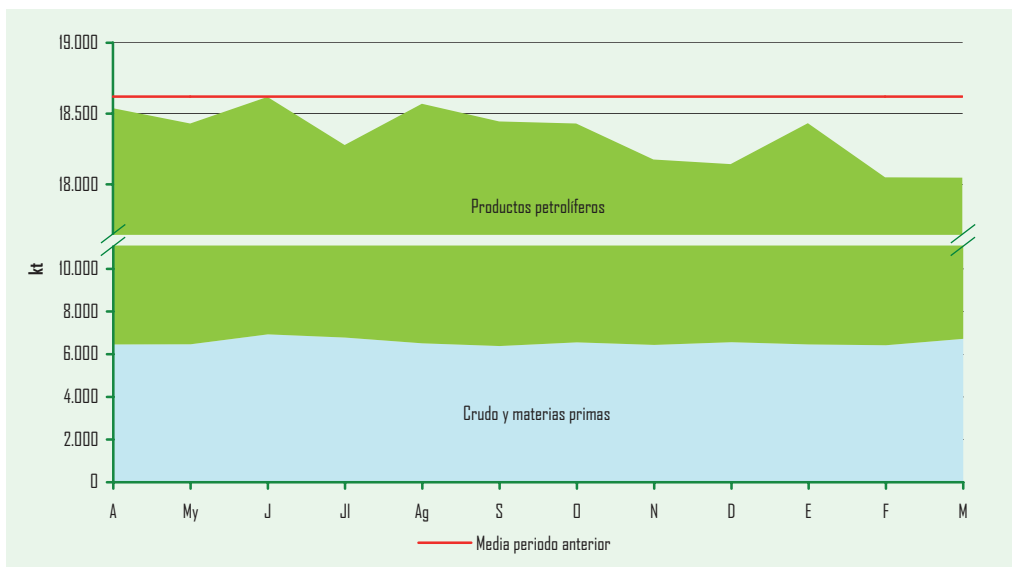


Gráfico 6.3

En este gráfico, se representa la evolución de los stocks, tanto en cantidad como en composición.

Evolución stocks de crudo y productos petrolíferos OCDE (*)

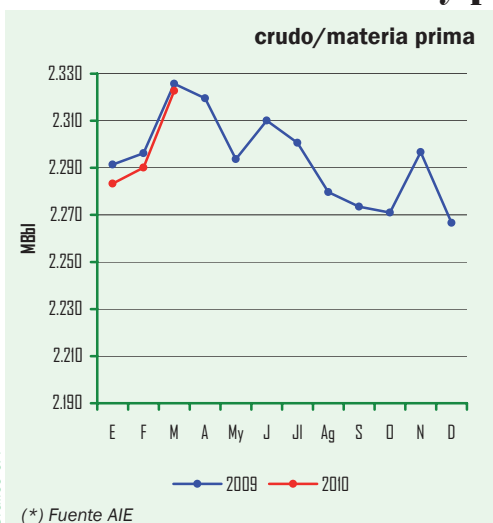


Gráfico 6.4

(*) Fuente AIE

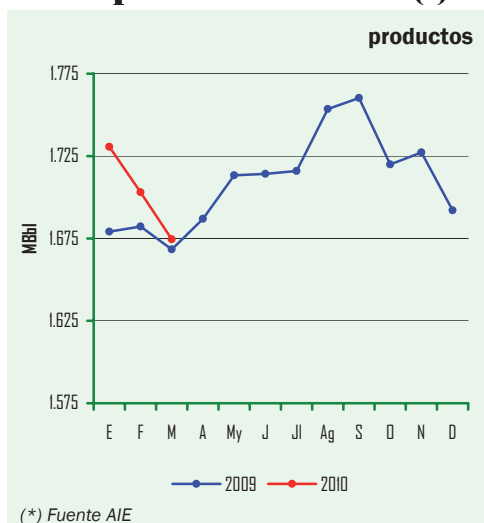


Gráfico 6.5

(*) Fuente AIE

En los gráficos de evolución de los stocks de crudos y productos petrolíferos en la OCDE, se puede apreciar que los stocks de crudos se mantienen a finales de marzo ligeramente por debajo de los stocks de crudos del mismo mes del pasado año. Los stocks de productos se sitúan, por el contrario, por encima de los existentes a finales de marzo del pasado año.

Balance mensual de producción y consumo de productos petrolíferos (kt)

Producción interior de crudo	12	Producción de refinерías	4.468
Importaciones de crudo	4.449	Consumos propios	-303
Productos intermedios y mat. aux.	344	Trasposos / dif. estadísticas	46
Variación de existencias de mat. primas	-298	Importaciones de productos petrolíferos	2.275
Materia prima procesada	4.507	Exportaciones de productos petrolíferos	-681
Pérdidas de refino	-39	Variación de existencias	300
Producción de refinерías	4.468	Consumo interior de P. Petrolíferos	6.105

Tabla 6.3

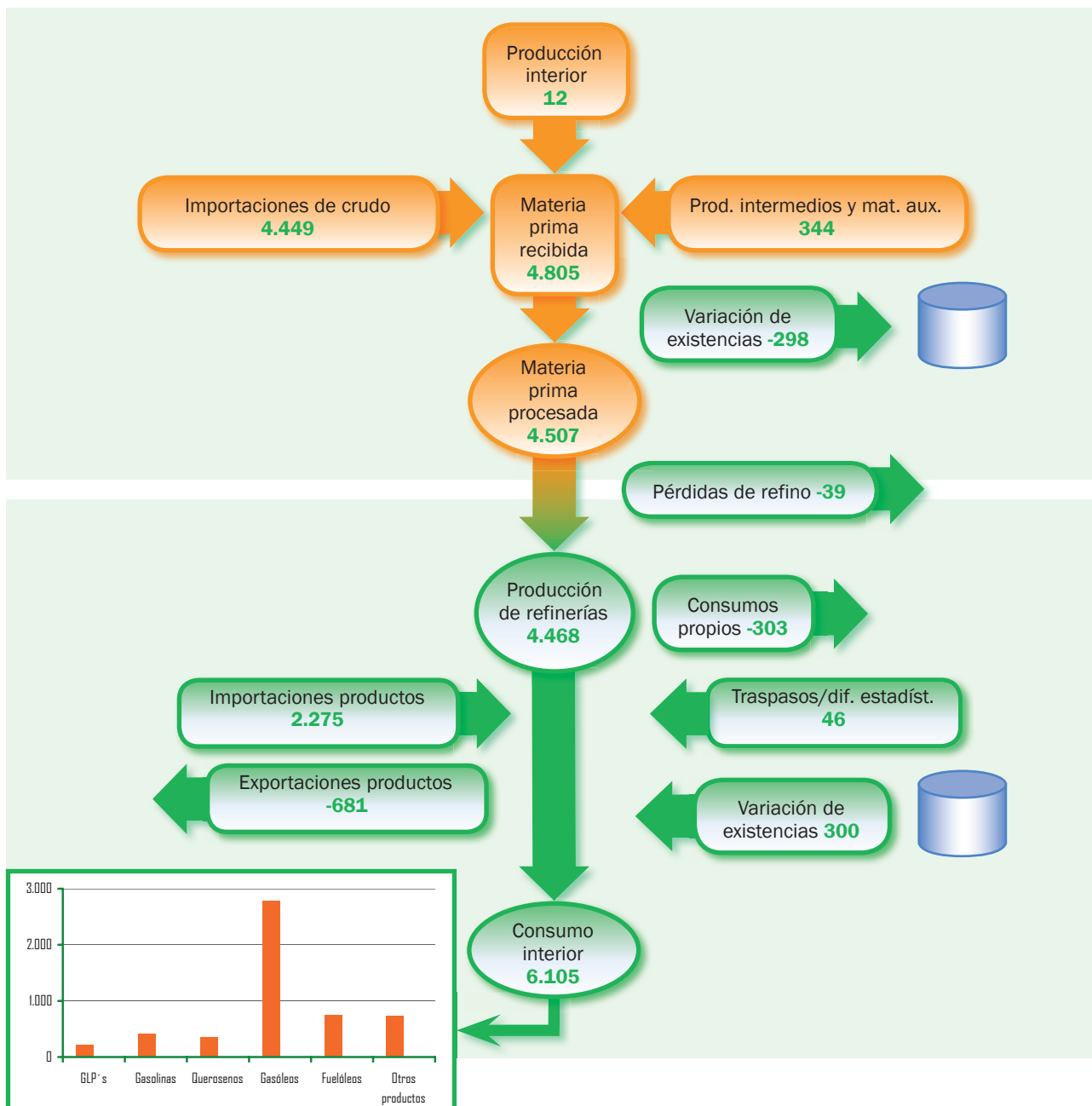


Gráfico 6.6

Evolución de los precios de venta en España

PVP gasolina y gasóleo de automoción (c€/litro)

Datos mensuales	Precio de venta al público			Tasa de variación (%)	
	Mar-09	Feb-10	Mar-10	mes anterior	mes año anterior
PVP Gasolina 95 I.O. (c€/litro)	90,91	110,18	114,50	3,9	25,9
PVP Gasóleo automoción (c€/litro)	86,63	99,37	103,11	3,8	19,0

Tabla 7.1

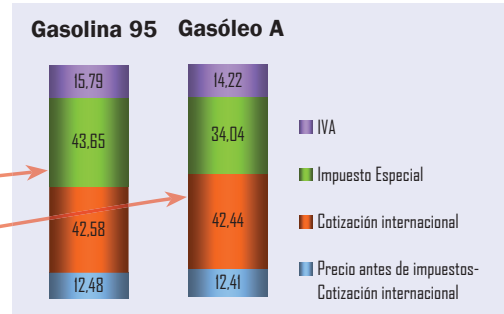


Gráfico 7.1

Datos anuales	Precio de venta al público			Tasa de variación
	2007	2008	2009	2009/2008
PVP Gasolina 95 I.O. (c€/l)	104,86	112,33	100,34	-10,7
PVP Gasóleo automoción (c€/l)	96,96	114,14	91,18	-20,1

Tabla 7.2

En marzo, se produce una subida del 3,9% en el precio de la gasolina de automoción, y del 3,8% para el gasóleo de automoción con respecto al pasado mes de febrero; comparando los precios con marzo de 2009, los incrementos son acusados.

Evolución de precios de gasolina y gasóleo de automoción Valores actuales y deflactados según IPC interanual

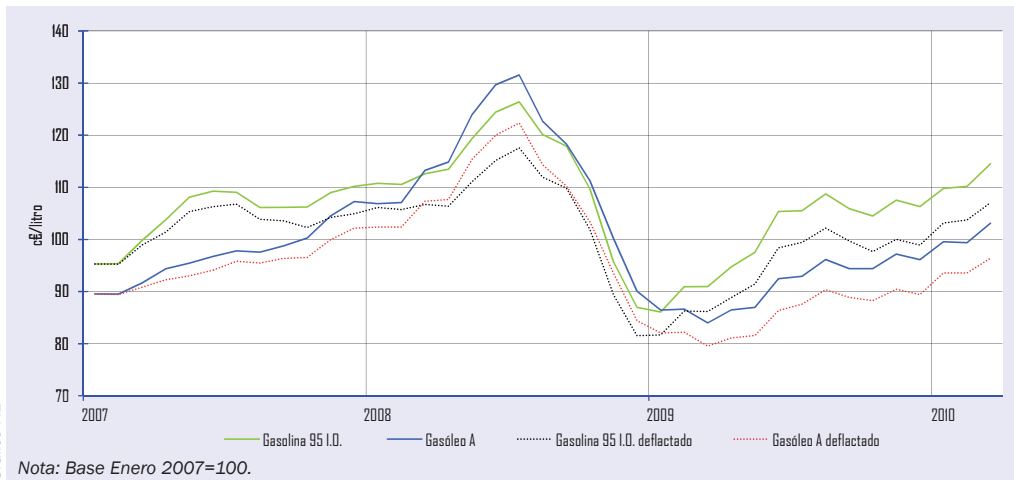


Gráfico 7.2

Nota: Base Enero 2007=100.

En la tabla y el gráfico 7.2, se puede analizar la evolución de los precios de la gasolina de 95 I.O. y del gasóleo de automoción desde enero de 2007 hasta el presente, tanto en céntimos de euro corrientes, como en céntimos de euro constantes. Se aprecia la evolución de los precios una vez descontada la inflación.

PVP máximo bombona de butano (12,5 kg)

Fecha	€/bombona	% Δ
1 Octubre 2007	12,29	5,58
1 Enero 2008	12,94	5,29
1 Abril 2008	14,10	8,96
1 Julio 2008	13,76	-2,41
1 Enero 2009	13,50	-1,89
1 Abril 2009	10,50	-22,22
1 Julio 2009	10,48	-0,19
1 Octubre 2009	10,69	2,00
1 Enero 2010	11,06	3,46

Tabla 7.3

Evolución precio bombona (12,5 kg)

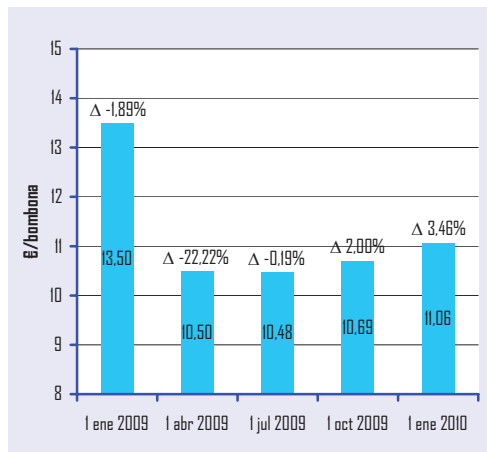


Gráfico 7.3

El precio de la botella de butano se incrementó el día 1 de enero de 2010 en 0,37 €/bombona, equivalente al 3,46%. Desde el día 1 de enero de 2009 hasta finales de marzo de 2010, la bombona de butano experimenta un descenso en su precio del 18,1%.

PVP máximo de las tarifas de último recurso de suministro de gas natural (c€/kWh)

En esta tabla, así como en el gráfico adjunto que lo representa, se aprecian las evoluciones de los precios de las tarifas tipo TUR1 y TUR2 para los consumidores domésticos y comerciales, que experimentaron ligeras variaciones al alza el día 1 de enero de 2010. Desde enero de 2009 hasta finales de marzo de 2010, el precio de estas tarifas ha descendido el 12,3% y del 18,2% respectivamente.

Fecha	Consumidor Tipo				
	Tarifa 1/TUR1	% Δ	Tarifa 2/TUR2	% Δ	
2009	1 Enero	7,7359	-3,8	6,3960	-3,6
	12 Abril	6,9971	-9,6	5,6573	-11,5
	1 Julio	6,8565	-2,0	5,3019	-6,3
	1 Octubre	6,7845	-1,1	5,2299	-1,4
2010	1 Enero	6,7853	—	5,2306	—

Tabla 7.4

Nota: Tarifa T1: consumo estimado de 3.000 kWh/año. Tarifa T2: consumo estimado de 12.000 kWh/año. A partir del 1 de julio de 2009 las tarifas T1 y T2 se denominan TUR1 y TUR2.

Evolución del PVP máximo de las tarifas TUR1 y TUR2

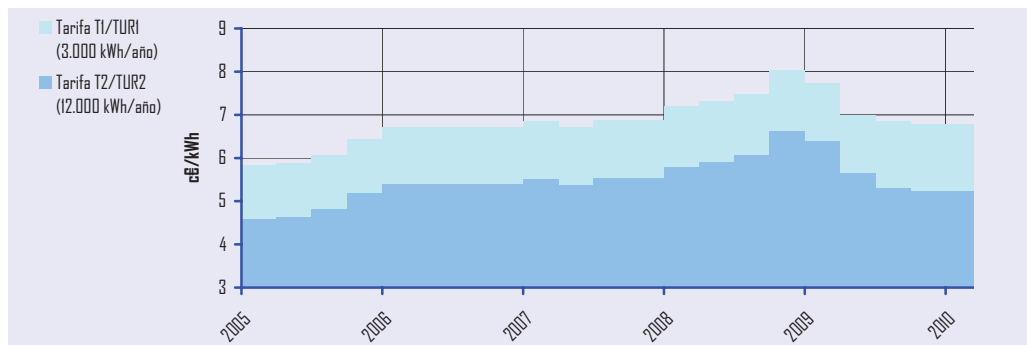


Gráfico 7.4

Situación comparativa de precios en los países de la U.E.

En España, el precio de la gasolina en marzo se mantiene por debajo de la media ponderada del precio en los países de la UE considerados. El PVP final es en España 20,21 c€/litro más bajo que la media europea, es decir, un 15,0% menor.

La presión fiscal total (Impuesto Especial + IVA) en España para la gasolina de 95 l.O. es un 28,8% menor que la media europea.

PVP de la gasolina 95 l.O.

	España	Holanda	Alemania	Francia	Reino Unido	Italia	Portugal	Dinamarca	MEDIA UE 14 Ponderada	Diferencia vs. España
PVP	114,50	149,12	138,68	134,77	126,99	135,84	135,94	144,06	134,71	-20,21
IVA	15,79	23,81	22,14	22,09	18,91	22,64	22,66	28,81	22,10	-6,31
IE	43,65	71,99	65,45	60,62	62,15	56,40	58,30	57,27	61,34	-17,68
PAI	55,06	53,32	51,09	52,07	45,93	56,80	54,99	57,97	51,27	3,78

Tabla 7.5

Unidad: c€/litro

Evolución de PVP de la gasolina 95 l.O.

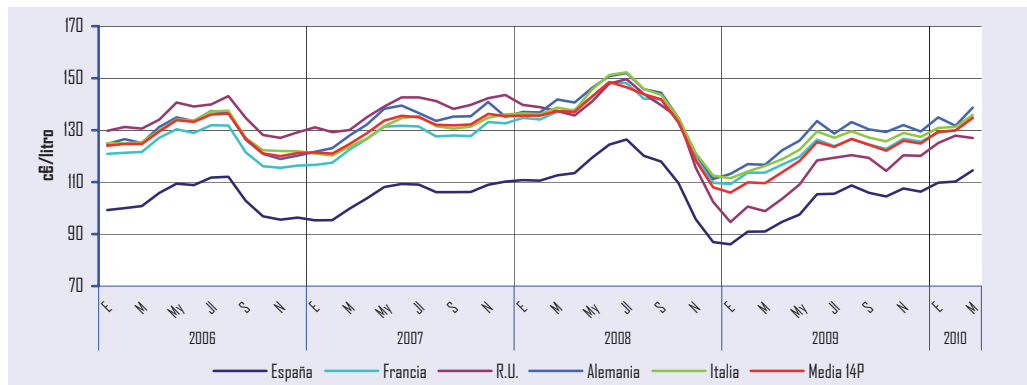
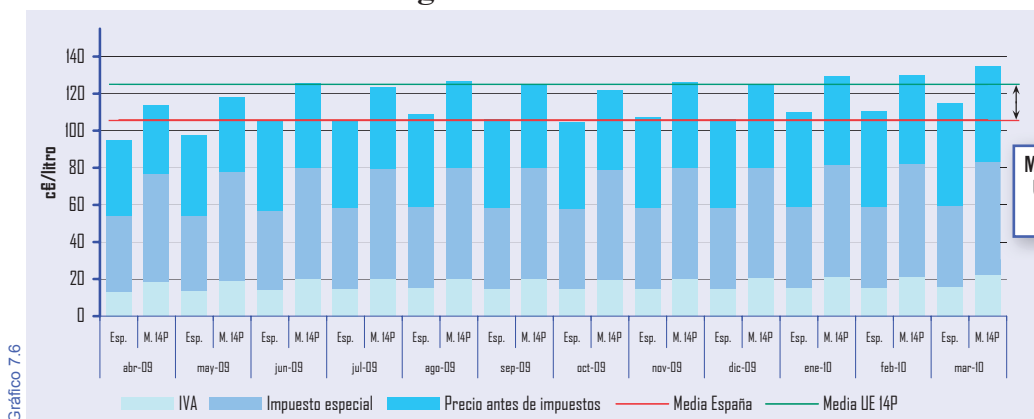


Gráfico 7.5

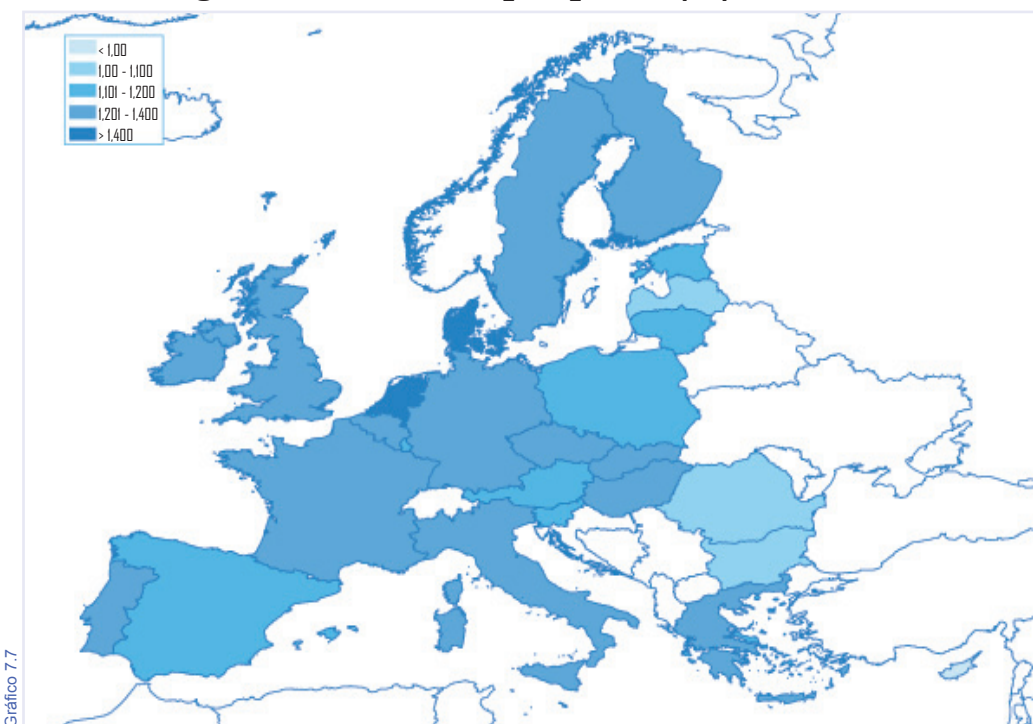
Evolución de PVP de la gasolina de 95 I.O.



En este gráfico, se ofrece la evolución en el año móvil de los precios de las gasolinas de 95 I.O. en España y en los países de la UE 14. Las líneas representan los precios medios del año móvil. En el recuadro se pueden consultar los precios medios y sus diferencias.

Gráfico 7.6

PVP de la gasolina de 95 I.O. por países (€/l)



En este mapa que comprende los países de la Unión Europea, se aprecia la intensidad de los precios de la gasolina de 95 I.O. según los territorios. Las diferencias son acusadas entre los países como consecuencia, fundamentalmente, de las distintas fiscalidades.

Gráfico 7.7

PVP del gasóleo de automoción

	España	Holanda	Alemania	Francia	Reino Unido	Italia	Portugal	Dinamarca	media mensual	
									MEDIA UE 14 Ponderada	Diferencia vs. España
PVP	103,11	112,05	117,56	111,71	127,94	118,96	111,48	118,38	116,33	-13,22
IVA	14,22	17,89	18,77	18,31	19,05	19,83	18,58	23,68	18,76	-4,54
IE	34,04	43,77	47,04	42,79	62,15	42,30	36,44	38,98	45,47	-11,43
PAI	54,85	50,39	51,75	50,62	46,73	56,83	56,46	55,72	52,10	2,75

En el caso del gasóleo de automoción, al igual que sucede con la gasolina, también existe una diferencia de precio en España con respecto a la media ponderada del precio del resto de los 14 países considerados de la UE.

Tabla 7.6

Unidad: c€/litro

Esta diferencia fue en marzo de 13,22 c€/litro, lo que representa un precio un 11,4% menor. La presión fiscal total sobre el gasóleo de automoción fue en España un 24,9% menor que en los 14 países de la U.E. considerados.

Evolución de PVP del gasóleo de automoción

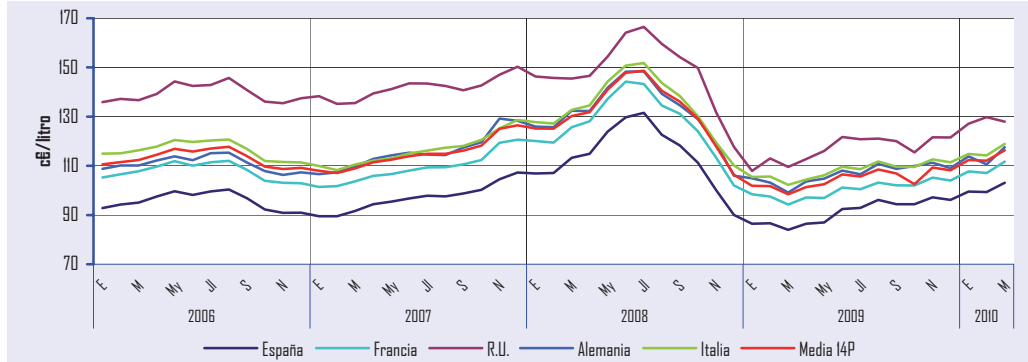
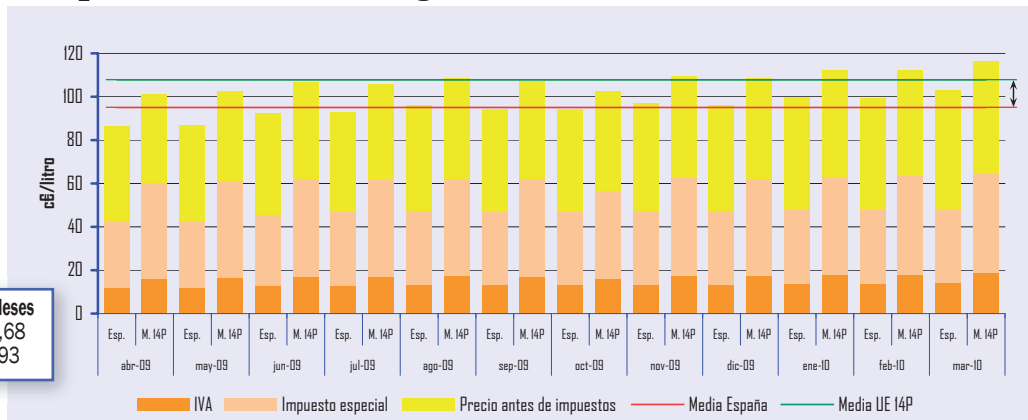


Gráfico 7.8

En este gráfico, se ofrece la evolución en el año móvil de los precios de los gasóleos de automoción en España y en los países de la UE 14. Las líneas representan los precios medios del año móvil. En el recuadro se pueden consultar los precios medios.

Comparativa de PVP del gasóleo automoción



Media Últimos 12 Meses
 UE 14P.....107,68
 España.....94,93

Gráfico 7.9

En este mapa que comprende los países pertenecientes a la Unión Europea, se aprecia la intensidad de los precios del gasóleo de automoción según los territorios. Las diferencias son acusadas como consecuencia, fundamentalmente, de las diversas fiscalidades.

PVP del gasóleo de automoción por países (€/l)

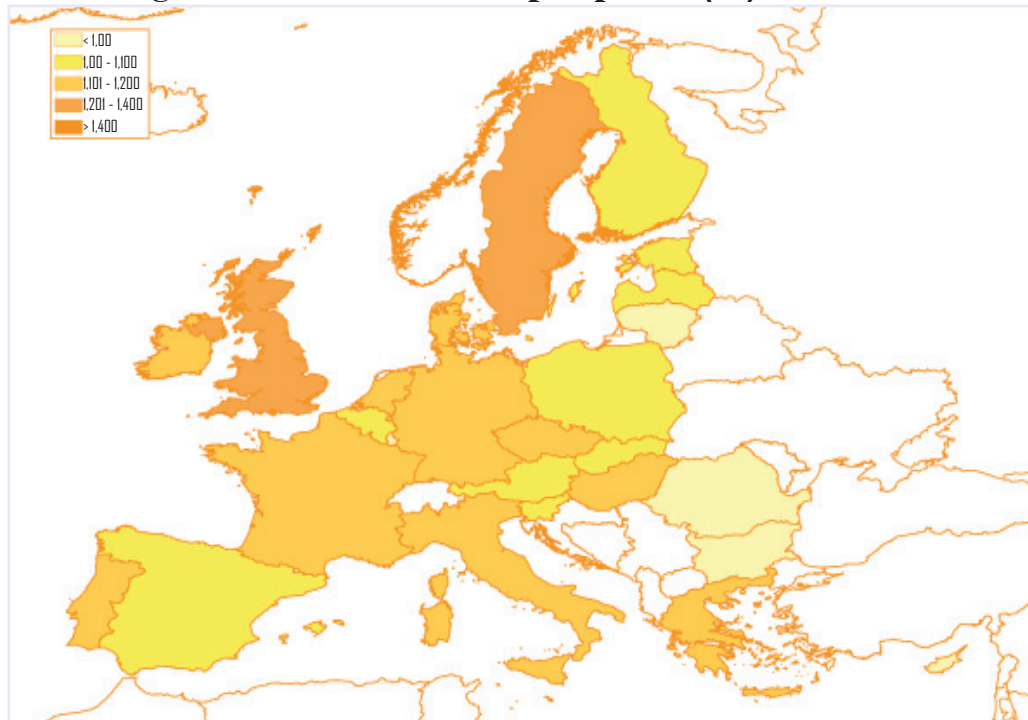


Gráfico 7.10

PVP del gasóleo de calefacción

	media mensual									Diferencia vs. España
	España	Holanda	Alemania	Francia	Reino Unido	Italia	Portugal	Dinamarca	MEDIA UE 14 Ponderada	
PVP	65,49	78,75	66,43	69,25	59,31	114,91	77,51	111,97	70,56	-5,07
PAI	47,89	40,75	49,69	52,25	44,54	55,44	51,58	56,28	50,60	-2,71

Tabla 7.7

Unidad: c€/litro

En España, en marzo, el PVP del gasóleo de calefacción fue un 7,2% más barato que el PVP medio ponderado del resto de países considerados de la Unión Europea.

Evolución de PVP del gasóleo de calefacción

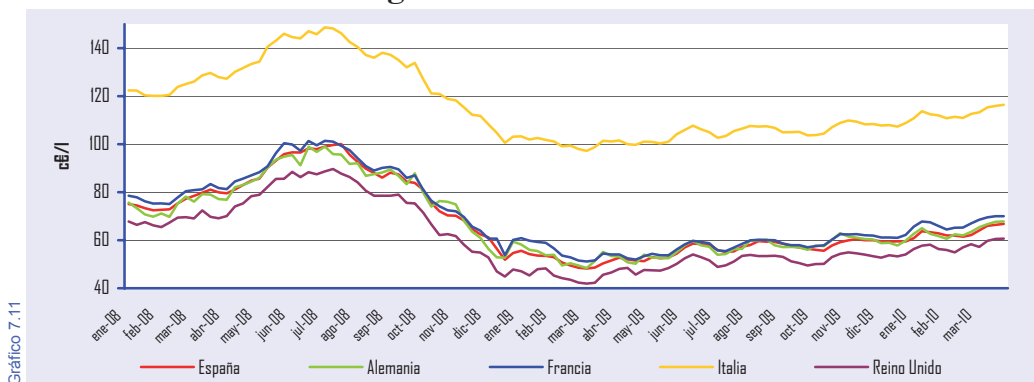


Gráfico 7.11

Evolución de las cotizaciones internacionales de los crudos y productos petrolíferos

Precio crudo Brent (dated)

		FOB \$/Bbl	\$/€
2008	Septiembre	98,51	1,4374
	Octubre	72,10	1,3322
	Noviembre	52,59	1,2732
	Diciembre	40,24	1,3449
2009	Enero	43,81	1,3239
	Febrero	43,05	1,2785
	Marzo	46,69	1,3050
	Abril	50,45	1,3190
	Mayo	57,66	1,3650
	Junio	68,61	1,4016
	Julio	64,70	1,4088
	Agosto	72,61	1,4268
	Septiembre	67,66	1,4562
	Octubre	73,10	1,4816
	Noviembre	76,73	1,4914
	Diciembre	74,33	1,4614
2010	Enero	75,96	1,4272
	Febrero	72,10	1,3686
	Marzo	78,96	1,3569

Tabla 7.8

Fuente: Reuters.

Evolución precio crudo Brent (\$/Bbl)

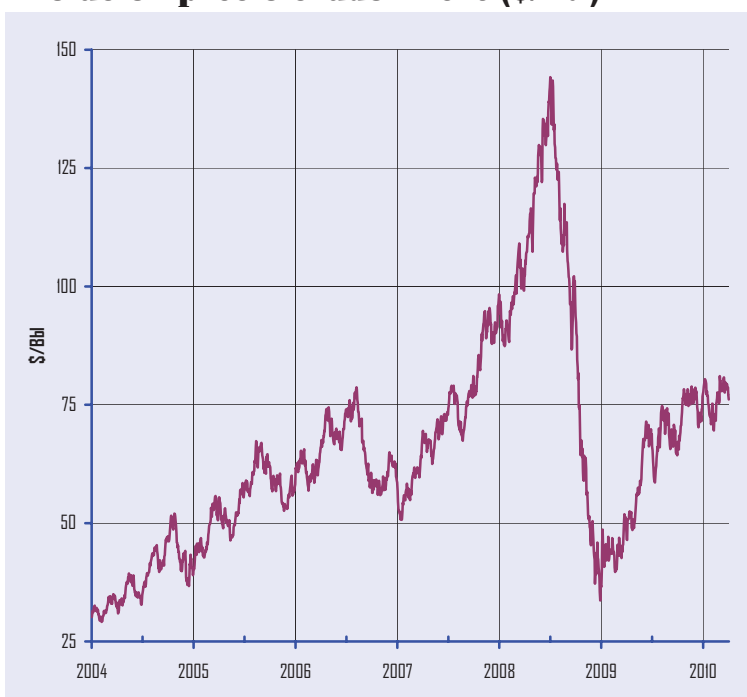


Gráfico 7.12

Evolución del precio del crudo Brent

Brent Date	\$/Bbl	%Var(*)
Media Marzo 2010	78,96	69,1%
Media 2010	76,46	23,7%
Trimestres		
	2009	2010
1T	44,57	76,46
2T	59,06	
3T	68,20	
4T	74,69	
Máx-Mín en 12 últimos meses		
	\$/Bbl	
Max 31-Marzo-2010	81,07	
Mín 1-Abril-2009	47,41	

Tabla 7.9

(*) Variación sobre mismo mes año anterior y año anterior
Fuente: Reuters

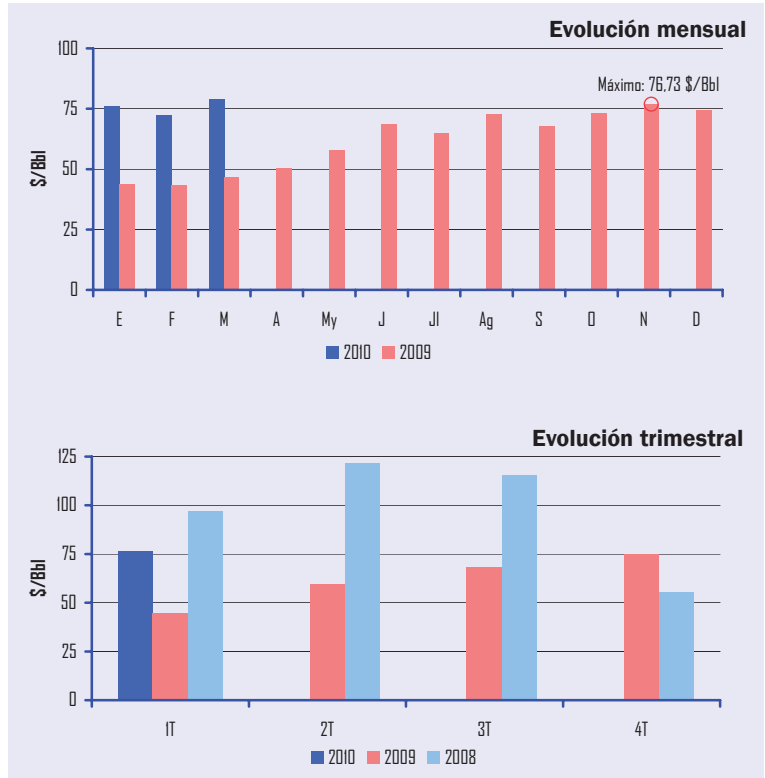


Gráfico 7.13

Gráfico 7.14

Evolución del precio del crudo Brent



Gráfico 7.15

Evolución de los precios Spot de Crudos (\$/Bbl)

Crudos	Cotizaciones medias última semana del mes														
	2009											2010			
	E	F	M	A	My	J	Jl	Ag	S	O	N	D	E	F	M
Cercano Oriente															
Arabia Ligerio	40,2	38,7	43,6	48,9	54,2	66,5	63,9	71,2	65,9	72,0	75,9	73,6	74,9	72,7	78,1
Dubai	41,7	40,3	43,9	47,9	56,7	67,5	65,1	71,0	67,3	73,0	76,8	73,6	75,9	73,6	78,2
Kuwait	46,0	44,4	47,6	51,6	58,5	69,5	65,9	73,1	68,5	74,0	77,8	75,6	77,4	74,8	80,0
Irán (ligero)	40,0	38,7	43,9	49,6	54,9	66,5	63,9	71,2	65,9	71,9	75,7	73,4	74,4	72,1	77,5
Irán (pesado)	38,4	37,4	43,5	49,2	54,2	65,6	63,2	70,7	65,5	71,5	75,2	72,9	74,0	71,6	77,2
Mediterráneo/África															
Irak (Kirkuk)	39,6	41,1	44,8	48,6	55,6	67,3	63,2	71,9	67,1	72,4	76,3	73,9	75,3	72,2	77,4
Argelia (Saharan)	43,5	44,9	48,0	50,2	57,5	69,3	64,8	73,0	68,0	73,2	77,2	75,1	76,9	74,4	79,3
Libia (Es Sider)	42,3	42,2	46,3	50,1	57,0	68,2	64,4	72,6	67,6	72,8	76,5	74,3	76,2	73,6	78,7
Nigeria (Bonny)	45,1	46,4	48,5	51,0	58,5	70,2	65,3	74,3	69,2	74,0	78,1	75,7	77,7	75,1	80,3
Rusia															
Urales	41,9	42,2	45,4	48,7	56,5	68,2	64,3	72,2	67,0	72,4	76,0	73,6	75,7	71,1	76,4
América del Norte															
E.E.U.U.(Texas Int.)	41,7	39,1	47,9	49,6	59,0	69,6	64,2	71,0	69,4	75,7	78,0	74,5	78,9	76,4	81,2
México (Maya)	38,6	40,2	42,9	47,2	55,9	64,3	62,2	68,5	63,5	68,0	71,7	69,3	71,4	66,8	71,1
Mar del Norte															
Ekofisk	44,5	45,0	47,3	50,5	57,9	69,5	65,3	73,3	68,4	73,6	77,5	75,2	77,1	74,5	79,4
Forties	42,4	43,2	46,4	50,1	57,2	68,6	64,1	73,0	67,5	72,5	76,4	74,2	75,9	73,4	78,6
Brent	43,4	43,3	46,7	50,2	57,5	68,9	64,7	72,8	67,7	73,1	76,9	74,7	76,6	74,1	78,9
Cesta OPEP															
Cesta OPEP	41,5	41,3	45,8	50,1	57,0	68,6	64,6	71,3	67,2	72,6	76,2	74,0	76,1	71,5	77,2

Tabla 7.10

Fuente: Reuters.

Cotizaciones internacionales de productos petrolíferos FOB media NWE/Italia (\$/t)

	Periodo	Prem Unl	Jet Kerosene	ULSD	1% Fuel Oil
2009	Febrero	412,4	430,4	450,7	239,4
	Marzo	441,3	435,3	452,7	229,1
	Abril	507,9	469,8	471,8	274,8
	Mayo	575,8	502,2	488,2	321,6
	Junio	668,2	598,4	574,2	385,3
	Julio	598,9	569,2	539,6	381,6
	Agosto	688,8	625,8	605,2	435,3
	Septiembre	638,5	589,8	565,2	417,7
	Octubre	652,9	642,1	616,4	433,1
	Noviembre	690,0	657,0	628,4	469,6
Diciembre	656,6	644,5	614,5	445,0	
2010	Enero	691,2	663,8	630,7	455,8
	Febrero	673,2	647,7	616,5	441,8
	Marzo	758,1	698,4	669,5	457,5

Tabla 7.11

Fuente: Reuters.

Prem Unl (*)

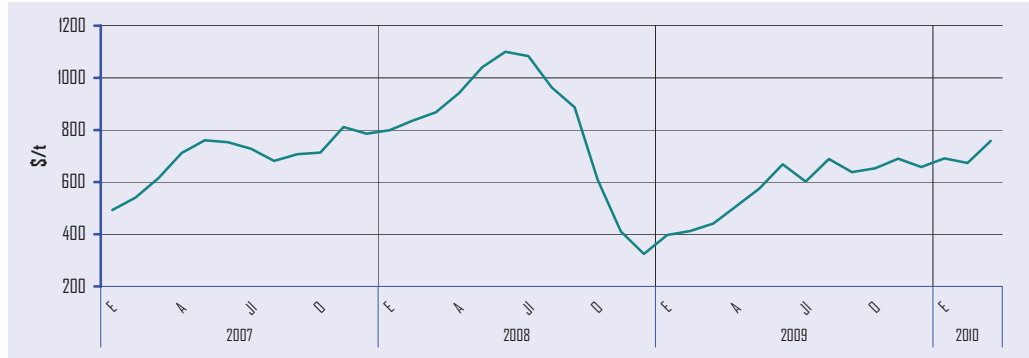


Gráfico 7.16

Jet Kerosene



Gráfico 7.17

ULSD (*)

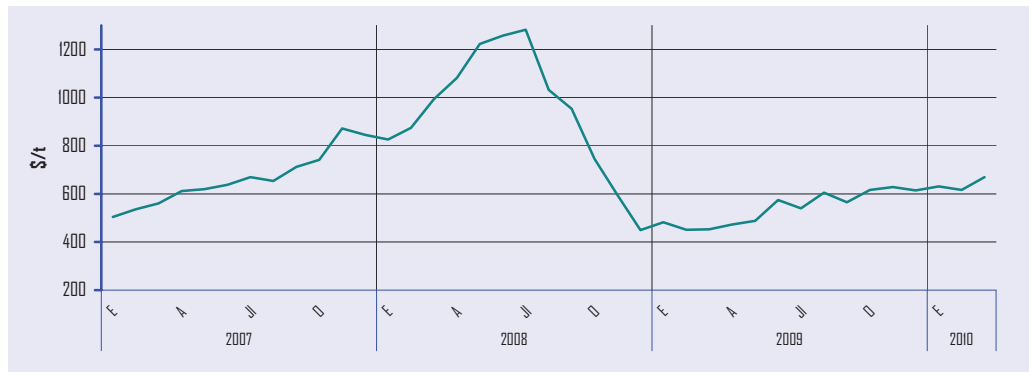


Gráfico 7.18

1% Fuel Oil

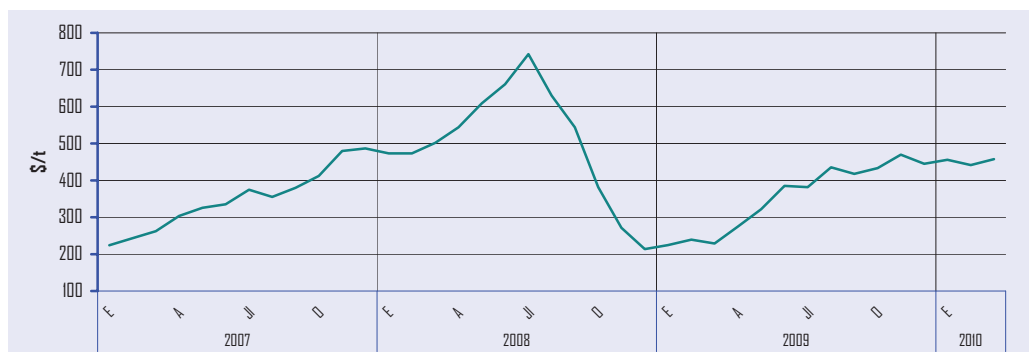


Gráfico 7.19

(*) Hasta diciembre 2008, inclusive, las medias son de productos con 50 partes por millón (ppm) de azufre. A partir de enero de 2009 son de productos de 10 ppm.

Legislación Española

ENERO 2010

- **Orden** ITC/3576/2009, de 29 de diciembre, por la que se cesa a don Antonio Moreno-Torres Gálvez y se nombra a don Alfonso González Aparicio Vocal de la Junta Directiva de la Corporación de Reservas Estratégicas de Productos Petrolíferos. (B.O.E de 2 de enero de 2010).
- **Resolución** de 11 de enero de 2010, de la Dirección General de Política Energética y Minas, por la que se hacen públicos los nuevos precios de venta, antes de impuestos, de los gases licuados del petróleo por canalización. (B.O.E de 18 de enero de 2010).
- **Resolución** de 22 de enero de 2010, de la Dirección General de Política Energética y Minas, por la que se publica la capacidad disponible en los almacenamientos básicos de gas natural para el período comprendido entre el 1 de abril de 2010 y 31 de marzo de 2011. (B.O.E de 29 de enero de 2010).

FEBRERO 2010

- **Resolución** de 22 de diciembre de 2009, de la Comisión Nacional de Energía, por la que se modifica la de 26 de febrero de 2004, modificada por la de 7 de abril de 2006, por la que se establece la aplicación del procedimiento para la presentación de la autoliquidación y las condiciones para el pago de las tasas establecidas en la disposición adicional duodécima.2, segundo y tercero, de la Ley 34/1998, de 7 de octubre, en relación con el sector eléctrico y de hidrocarburos gaseosos. (B.O.E de 2 de febrero de 2010).
- **Resolución** de 4 de febrero de 2010, de la Dirección General de Política Energética y Minas, por la que se hacen públicos los nuevos precios de venta, antes de impuestos, de los gases licuados del petróleo por canalización. (B.O.E de 15 de febrero de 2010).
- **Resolución** de 26 de enero de 2010, de la Dirección General de Política Energética y Minas, por la que se autoriza a ENOI S.p.A.

a ejercer la actividad de comercialización de gas natural. (B.O.E de 18 de febrero de 2010).

- **Real Decreto** 104/2010, de 5 de febrero, por el que se regula la puesta en marcha del suministro de último recurso en el sector del gas natural. (B.O.E de 26 de febrero de 2010).

MARZO 2010

- **Resolución** de 1 de marzo de 2010, de la Secretaría de Estado de Energía, por la que se modifica la de 14 de marzo de 2008, de la Secretaría General de Energía, por la que se precisan determinados aspectos relativos a la gestión de los almacenamientos subterráneos de la red básica y se establecen las reglas para la subasta de su capacidad. (B.O.E de 5 de marzo de 2010).
- **Resolución** de 3 de marzo de 2010, de la Dirección General de Política Energética y Minas, por la que se hacen públicos los nuevos precios de venta, antes de impuestos, de los gases licuados del petróleo por canalización. (B.O.E de 13 de marzo de 2010).
- **Real Decreto** 197/2010, de 26 de febrero, por el que se adaptan determinadas disposiciones relativas al sector de hidrocarburos a lo dispuesto en la Ley 25/2009, de 22 de diciembre, de modificación de diversas leyes para su adaptación a la Ley sobre el libre acceso a las actividades de servicios y su ejercicio. (B.O.E de 18 de marzo de 2010).
- **Orden** ITC/734/2010, de 24 de marzo, por la que se inicia el procedimiento para efectuar propuestas de desarrollo de la red de transporte de energía eléctrica, de la red de transporte de gas natural y de las instalaciones de almacenamiento de reservas estratégicas de productos petrolíferos. (B.O.E de 26 de marzo de 2010).
- **Resolución** de 22 de marzo de 2010, de la Dirección General de Política Energética y Minas, por la que se hace pública la tarifa de último recurso de gas natural. (B.O.E de 31 de marzo de 2010).



UNIDADES Y FACTORES DE CONVERSIÓN UTILIZADOS

Unidades y factores de conversión para energía:

A:	TJ	Gcal	Mtermias	Mtep	GWh
De:	Multiplicar por:				
TJ	1	238,8	0,2388	$2,388 \times 10^{-5}$	0,2778
Gcal	$4,1868 \times 10^{-3}$	1	10^{-3}	10^{-7}	$1,163 \times 10^{-3}$
Mtermias	4,1868	10^3	1	10^{-4}	1,163
Mtep	$4,1868 \times 10^4$	10^7	10^4	1	11630
GWh	3,6	860	0,86	$8,6 \times 10^{-5}$	1

Unidades y factores de conversión para volumen:

A:	Galones (US)	Barriles	Pie cúbico	Litro	Metro cúbico
De:	Multiplicar por:				
Galones (US)	1	0,02381	0,1337	3,785	0,0038
Barriles	42	1	5,615	159	0,159
Pie cúbico	7,48	0,1781	1	28,3	0,0283
Litro	0,2642	0,0063	0,0353	1	0,001
Metro cúbico	264,2	6,289	35,3147	1000	1

Características de las tarifas de consumo a efectos de precios de gas natural:

ESPAÑA

Uso doméstico /comercial (Tabla 7.3) Presión de suministro ≤ 4 bar	
Consumos (kWh/año)	
Tarifa 1/TUR1	≤ 5.000
Tarifa 2/TUR2	$> 5.000 \leq 50.000$

A partir del 1 julio de 2009 las tarifas T1 y T2 se denominan TUR1 y TUR2 según Resolución de 29 de junio de 2009.

Países miembros de la OPEP: Angola, Arabia Saudí, Argelia, Ecuador, Emiratos Árabes Unidos, Indonesia, Iraq, Irán, Kuwait, Libia, Nigeria, Qatar, Venezuela.

Países miembros de la AIE: Australia, Austria, Bélgica, Canadá, República Checa, Dinamarca, España, Estados Unidos, Finlandia, Francia, Alemania, Grecia, Hungría, Irlanda, Italia, Japón, Corea del Sur, Luxemburgo, Holanda, Nueva Zelanda, Noruega, Portugal, Suecia, Suiza, Turquía, Reino Unido.

Países miembros de la OCDE: Alemania, Australia, Austria, Bélgica, Canadá, Corea del Sur, Dinamarca, España, Estados Unidos, Finlandia, Francia, Grecia, Holanda, Hungría, Irlanda, Islandia, Italia, Japón, Luxemburgo, México, Noruega, Nueva Zelanda, Polonia, Portugal, Reino Unido, República Checa, República Eslovaca, Suecia, Suiza, Turquía.

Países del grupo Unión Europea 15: Alemania, Austria, Bélgica, Dinamarca, España, Finlandia, Francia, Gran Bretaña, Grecia, Holanda, Irlanda, Italia, Luxemburgo, Portugal y Suecia.

Países de la Unión Europea 27: Alemania, Austria, Bélgica, Bulgaria, Chipre, Dinamarca, Eslovaquia, Eslovenia, España, Estonia, Finlandia, Francia, Grecia, Hungría, Irlanda, Italia, Letonia, Lituania, Luxemburgo, Malta, Países Bajos, Polonia, Portugal, Reino Unido, República Checa, Rumania y Suecia.



CORPORACIÓN DE RESERVAS ESTRATÉGICAS DE PRODUCTOS PETROLÍFEROS

C/ Agastia, 80
28043 Madrid
España

Teléfono: +34 91 360 09 10
Fax: +34 91 420 39 45
e-mail: cores@cores.es
<http://www.cores.es/>

Diseño y Producción:
azira.com

Dep. Legal: M-12466-1998



WWW.CODRES.ES

CORPORACIÓN DE RESERVAS ESTRATÉGICAS DE PRODUCTOS PETROLÍFEROS

