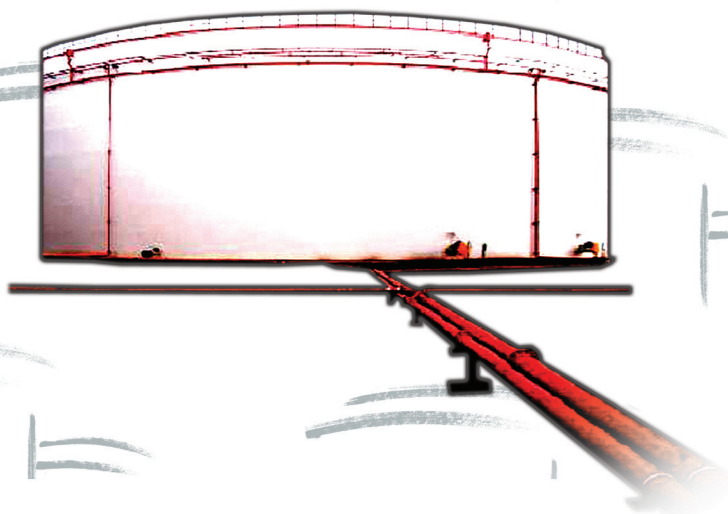


2010

BOLETÍN **BH** ESTADÍSTICO DE **HIDROCARBUROS**

Octubre 2010 - N° 155



GOBIERNO
DE ESPAÑA

MINISTERIO
DE INDUSTRIA, TURISMO
Y COMERCIO

CORES

CORPORACION DE RESERVAS ESTRATEGICAS
DE PRODUCTOS PETROLIFEROS

1. Aspectos de actualidad	1
2. Consumo de productos petrolíferos	2
3. Consumo y balance de gas natural	11
4. Comercio exterior de hidrocarburos	14
5. Producción y exploración de hidrocarburos	19
6. Refino, stocks y balance de productos petrolíferos	20
7. Precios de hidrocarburos	23
8. Información legislativa	31

Consumo de energía primaria en España y grado de autoabastecimiento 2009-2008

(Unidad: ktep)

	Año 2009	Estructura (%)	Año 2008	Estructura (%)	Autoabastecimiento	
					2009	2008
Carbón	10.583	8,1	13.983	9,8	35,7	31,3
Petróleo	63.674	48,8	68.182	47,9	0,2	0,2
Gas natural	31.078	23,8	34.782	24,5	0,0	0,0
Nuclear	13.742	10,5	15.368	10,8	100,0	100,0
Hidráulica	2.257	1,7	2.004	1,4	100,0	100,0
Otras energías renovables	9.921	7,6	8.872	6,2	100,0	100,0
Saldo eléctrico	-697	-0,5	-949	-0,7		
Total	130.557	100,0	142.241	100,0	22,8	21,6

Tabla 0.1

Consumo de energía final en España

(Unidad: ktep)

	Año 2009	Estructura (%)	Año 2008	Estructura (%)	% 2009/2008
Productos petrolíferos	48.948	49,9	52.867	50,1	-7,4
Gas	15.085	15,4	16.866	16,0	-10,6
Electricidad	20.989	21,4	22.252	21,1	-5,7
Renovables	4.746	4,8	4.432	4,2	7,1
Total consumo final energético	91.376	93,1	98.497	93,3	-7,2
<i>Usos no energéticos:</i>					
Productos petrolíferos	6.354	6,5	6.728	6,4	-5,6
Gas	377	0,4	390	0,4	-3,3
Total consumo final	98.107	100,0	105.615	100,0	-7,1

Tabla 0.2

Intensidad energética

(Unidad: ktep/M€ ctes.2000)

	2009	2008	% 2009/2008
Consumo de energía primaria/PIB	168,58	177,05	-4,8
Consumo de energía final/PIB	126,68	131,46	-3,6

Metodología: A.I.E.

Fuente: Dirección General de Política Energética y Minas.

Tabla 0.3

Indicadores y tendencia

Indicadores	Fuente	Unidades	Mes anterior	Mes actual	Año móvil anterior% ⁽⁵⁾	Año móvil actual % ⁽⁵⁾	Observaciones ⁽⁴⁾
Consumo y demanda							
Total productos petrolíferos	CORES	kt	5.466	5.656	-3,3%	-3,0%	Atonía. Mejora de la tasa en año móvil
G.L.P. s	CORES	kt	100	119	-6,8%	-5,1%	Mejora sensible de la tasa de variación en año móvil
Gasolinas	CORES	kt	484	467	-5,6%	-5,9%	Se mantiene la debilidad de la demanda en año móvil
Querosenos	CORES	kt	462	476	1,7%	1,7%	Se mantiene inalterable la demanda en año móvil
Gasóleos de automoción	CORES	kt	1.952	1.971	-1,1%	-1,1%	Se mantiene inalterable la demanda en año móvil
Gas natural	CORES	GWh	31.510	31.279	-2,1%	-1,7%	Mejora sensible de la demanda. Afecta climatología

Indicadores	Fuente	Unidades	Penúltimo dato	Último dato	Periodo último dato	Observaciones ⁽⁴⁾
Comercio exterior						
Importación de crudo	CORES	kt	3.563	4.814	Octubre 2010	Incremento de importaciones en octubre: +9,7%
Importación de gas natural	CORES	GWh	31.801	35.088	Octubre 2010	Recuperación en octubre: +9,1%
Coste CIF del crudo importado	CORES	€/Bbl	58,08	58,20	Octubre 2010	Aumento de coste en acumulado anual: +38,9%
Saldo productos petrolíferos	CORES	kt	813	725	Octubre 2010	Continúa la fortaleza de las exportaciones
Saldo balanza energética	DGA	M€	-2.647	-2.650	Sept 2010	Se mantiene el nivel del déficit energético
Petróleo/S. balanza comercial	DGA	%	43,2	41,4	Sept 2010	Desciende la participación del petróleo en el saldo
Refino y stocks de petróleo						
Materia prima procesada	CORES	kt	4.952	4.939	Octubre 2010	Ligero incremento la actividad:+1,4%
Utiliz. de la capacidad de refino	CORES	%	85,4	82,5	Octubre 2010	Disminuye en octubre
Stocks de crudo y productos	CORES	kt	18.156	18.233	Octubre 2010	Incremento de los stocks en octubre
Producción interior						
Crudo de petróleo	CORES	kt	9	10	Octubre 2010	Debilidad de la producción
Gas natural	CORES	GWh	112	15	Octubre 2010	Debilidad de la producción
Autoabastecimiento (petróleo)	CORES	%	0,16	0,17	Octubre 2010	Inapreciable
Grado de autoabastecimiento (gas)	CORES	%	0,36	0,05	Octubre 2010	Inapreciable
Precios crudos y productos						
Cotización media mensual	BCE	\$/€	1,3067	1,3898	Octubre 2010	Apreciación del euro en octubre
PVP gasolina 95 l.O.	MITYC	c€/litro	116,63	116,74	Octubre 2010	Incremento respecto a octubre 2009:+11,7
PVP gasóleos de automoción	MITYC	c€/litro	109,17	109,57	Octubre 2010	Incremento respecto a octubre 2009:+16,1
PVP botella de butano 12,5 kg	MITYC	€/bombona	12,45	12,79	Octubre 2010	El 1 de octubre se incrementó el 2,73%
Tarifa GN T1/TUR1	MITYC	c€/kWh	7,4569	7,3808	Octubre 2010	El 1 de octubre disminuye el 1,0%
Indicadores de actividad						
PIB	INE	(%) Var. inter.	0,0	0,2	3er.Tr.2010	Mejora en cómputo interanual
Índice producción industrial ⁽¹⁾	INE	(%) Var. inter.	-1,6	-1,9	Octubre 2010	Nueva caída en la producción industrial
Índice Sentimiento Económico ⁽⁶⁾	MEH	Índice	90,7	90,5	Octubre 2010	Ligera caída en el mes
Indicador Confianza Consumidor ⁽⁷⁾	MEH	(%)	-19,0	-19,6	Octubre 2010	Ligera caída en el mes
Consumo energía eléctrica ⁽²⁾	REE	(%) Var. inter.	1,0	3,0	Octubre 2010	Crece la demanda. Afecta clima
Consumo aparente de cemento ⁽³⁾	OFICEMEN	(%) Var. inter.	-15,2	-12,4	Octubre 2010	Se mantiene la marcada debilidad del sector
Matriculación de automóviles	DGT	(%) Var. inter.	-35,4	-37,9	Octubre 2010	Afectada por fin de ayudas al sector
Días inhábiles en el mes	MTAS	días	4	6	Octubre 2010	Calendario Oficial Estatal

Climatología del mes de Octubre: Un mes frío y húmedo.

El mes de octubre ha resultado ligeramente más frío de lo normal, con unas temperaturas medias mensuales que han quedado en promedio en torno a 0,3 °C por debajo del valor medio del mes (Periodo de Referencia: 1971-2000). Se trata del segundo octubre más frío de los últimos 10 años. A lo largo del mes de octubre se produjo un descenso gradual y rápido de las temperaturas, de forma que mientras la primera decena fue relativamente cálida, la segunda y la tercera fueron algo más frías de lo normal.

En octubre las precipitaciones han sido superiores a los valores normales de este mes, de forma que la precipitación media sobre España, que alcanzó los 86 mm., se ha situado en torno a un 25% por encima de su valor medio normal. Sin embargo, en el extremo sureste peninsular resultó seco, con precipitaciones por debajo del 50% de los valores normales en la mitad sur de Valencia, Murcia y provincia de Almería.

Fuente: Agencia Estatal de Meteorología

Tabla 1.1

Notas: (1) Filtrado calendario. (2) Corregido efecto temperatura y calendario. (3) Ajustado de calendario. (4) Las observaciones están fundamentadas en los organismos-fuente. (5) Tasa de variación año móvil. (6) (1990-2009=100). (7) Saldos de respuestas en %.

- Una vez transcurridos los diez primeros meses del año, la demanda de productos petrolíferos experimenta un descenso del 2,4% con respecto al mismo período del año anterior: 3,3 puntos porcentuales menos que en 2009. En octubre, el descenso ha sido de un 1,2%, la mitad de la media anual. En el año móvil, la contracción de la demanda es del 3,0%, mejorando 0,5 puntos en el último trimestre.
- La climatología del mes de octubre ha sido fría y húmeda en la generalidad del país. Como consecuencia de ello, y del hecho que octubre de 2009 fue anormalmente caluroso, los consumos de GLP's y gasóleo de calefacción han experimentado en este mes fuertes tasas de crecimiento: el 7,9% y el 14,8% respectivamente.
- La demanda de gas natural alcanza en octubre los 31.279 GWh, con un descenso del 3,8%, como consecuencia de la notable contracción, el 21,5%, de la demanda para generación eléctrica, mientras que el consumo convencional, afectado en parte por la climatología, crece un 8,9%. En el acumulado del año, la demanda para generación eléctrica se reduce un 17,7% respecto al mismo período de 2009, como consecuencia, fundamentalmente, de la fuerte penetración de las energías renovables.
- El día 1 de octubre, entró en vigor el nuevo precio de la botella de butano de 12,5kg, que se situó en 12,79 €/bomba, con un incremento del 2,73%. En la misma fecha, las tarifas de gas natural para uso doméstico y comercial, experimentaron un descenso del 1,0% la TUR1 y del 1,3% la TUR2.
- Continúan encareciéndose los crudos de petróleo: el precio medio del crudo Brent se situó en octubre en 82,53 \$/Bbl, un 12,9% más que en octubre de 2009. Los precios interiores de los productos se han encarecido un 0,1% la gasolina eurogrado y un 0,4% el gasóleo auto.

2. CONSUMO DE PRODUCTOS PETROLÍFEROS

En el acumulado del año, el consumo de productos petrolíferos en España desciende un 2,4%, mejorando la situación de crecimientos negativos de los últimos meses. En octubre el descenso ha sido del 1,2% frente al descenso del 5,2% del mismo mes de 2009. En los doce últimos meses, el consumo ha disminuido el 3,0%, una tasa mayor que el descenso de la actividad económica.

	Mes		Acumulado anual		Últimos doce meses		Estructura (%)
	kt	Tv (%) (*)	kt	Tv (%) (*)	kt	Tv (%) (*)	
Gases licuados del petróleo (G.L.P's)	119	7,9	1.472	-1,9	1.812	-5,1	2,7
Gasolinas	467	-8,0	4.776	-5,9	5.715	-5,9	8,5
Querosenos	476	2,8	4.402	1,8	5.212	1,7	7,8
Gasóleos	2.807	-0,8	27.365	-1,0	33.064	-2,0	49,3
Fuelóleos	911	-2,4	8.708	-6,8	10.514	-6,5	15,7
Otros productos (**)	877	-0,8	9.106	-2,4	10.746	-2,5	16,0
Total (***)	5.656	-1,2	55.829	-2,4	67.063	-3,0	100,0

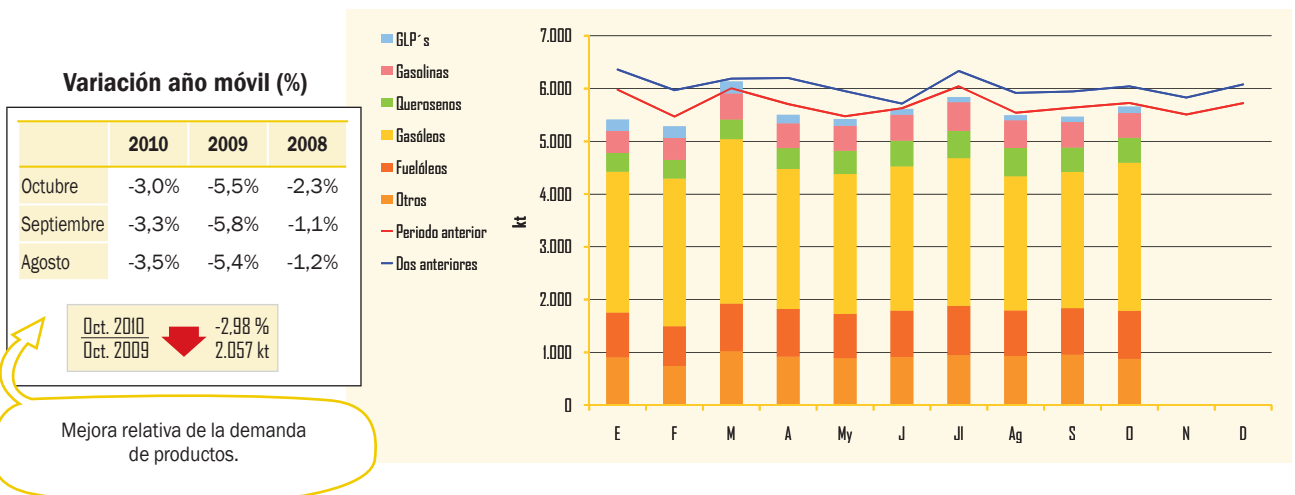
(*) Tasas de variación con respecto al mismo período del año anterior.

(**) Incluye lubricantes, productos asfálticos, coque y otros.

(***) Para obtener el consumo total nacional deben sumarse las mermas y autoconsumos que figuran en el balance de producción y consumo (Pág. 22)

Tabla 2.1

Evolución del consumo de productos petrolíferos



Distribución del consumo de productos petrolíferos

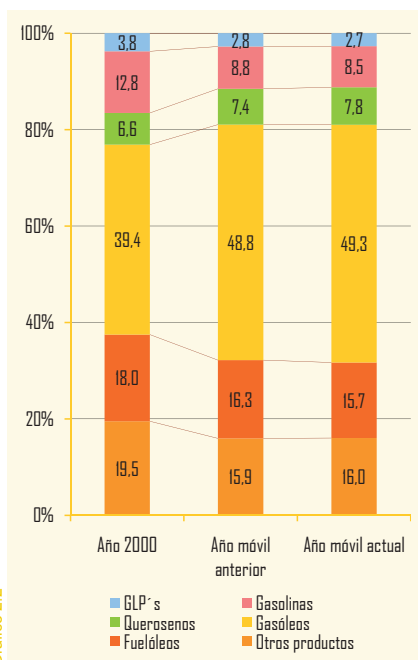


Gráfico 2.2

Indicadores de consumo de productos petrolíferos

	Mes anterior	En el mes	Periodo último dato
Transporte			
Transporte urbano (*)	0,0	-1,9	Octubre 2010
Transporte interurbano (*)	0,3	-1,4	Octubre 2010
Transporte autobús (*)	0,4	-1,2	Octubre 2010
Transporte ferrocarril (*)	0,0	-2,0	Octubre 2010
▶ Cercanías (*)	0,4	-3,8	Octubre 2010
▶ Larga distancia (*)	-9,3	-4,6	Octubre 2010
Transporte aéreo (interior) (*)	2,4	6,5	Octubre 2010
Marítimo (cabotaje) (*)	0,9	-2,0	Octubre 2010
Producción Industrial			
Índice Producción Industrial (1)	-1,6	-1,9	Octubre 2010
Bienes de consumo	-1,0	-1,5	Octubre 2010
▶ B. consumo duradero	-10,4	-11,5	Octubre 2010
▶ B. consumo no duradero	0,2	-0,1	Octubre 2010
Bienes de equipo	-7,0	-7,5	Octubre 2010
Bienes intermedios	-0,5	-1,0	Octubre 2010
Energía	2,6	3,6	Octubre 2010

(*) Tasa de variación (%)
(1) Tasas corregidas de efecto de calendario.

Fuente: INE.

En la estructura del consumo del último año móvil se produce un incremento, 0,9 puntos, en los destilados medios. **Hace una década el peso de los destilados medios, era 11,1 puntos porcentuales más bajo que en la actualidad.**

Los indicadores del transporte en España reflejan atonía en octubre, con una contracción para el transporte urbano del 1,9% y del 1,4% para el transporte interurbano.

El índice de producción industrial, mantiene la inflexión experimentada en el pasado mes y desciende el 1,9% frente a un descenso del 1,6% en septiembre; en bienes de consumo, la caída es del 11,5% y en bienes de equipo del 7,5%.

Tabla 2.2

Gases licuados del petróleo

Consumo de gases licuados del petróleo

	Mes		Acumulado anual		Últimos doce meses		
	kt	Tv (%) (*)	kt	Tv (%) (*)	kt	Tv (%) (*)	Estructura (%)
Envasado	76	10,6	864	-1,5	1.083	-4,0	59,8
Granel	42	2,8	593	-2,8	710	-7,1	39,2
Automoción (envasado y granel)	2	19,3	15	19,8	18	20,7	1,0
Otros	—	—	—	—	—	—	—
Total	119	7,9	1.472	-1,9	1.812	-5,1	100,0

(*) Tasas de variación con respecto al mismo periodo del año anterior.

En octubre, el consumo de GLP's ha crecido un 7,9% con respecto al mismo mes del año anterior, como consecuencia de las bajas temperaturas medias experimentadas en el país. El suministro de gases envasados crece el 10,6% y el de gases licuados a granel lo hace un 2,8%. **En el acumulado del año se produce un descenso del 1,9% y en los doce últimos meses el 5,1%.**

Tabla 2.3

Evolución del consumo y tipos de suministro

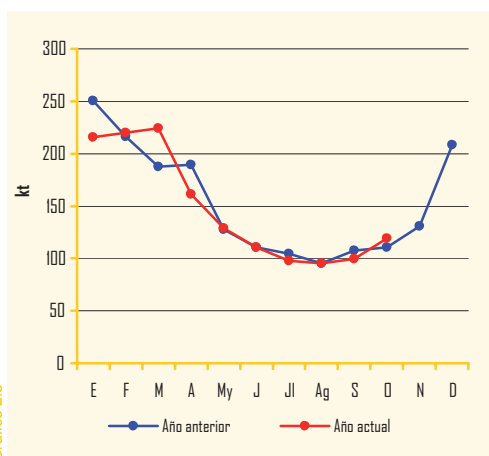


Gráfico 2.3

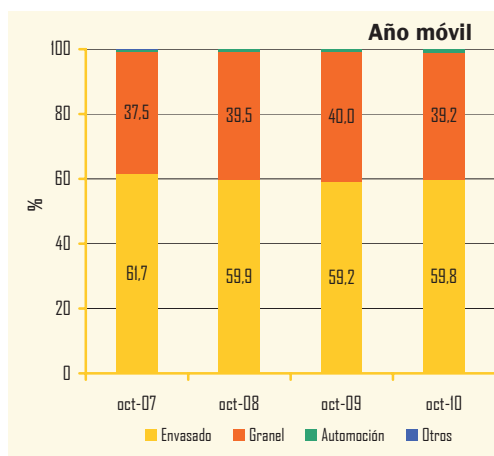


Gráfico 2.4

Gasolinas

En octubre, el consumo de gasolinas se contrae un 8,0% con respecto al mismo mes del año anterior, alcanzando un total de 467 kt. En el acumulado del año, el consumo se sitúa en 4,78 millones de toneladas, un 5,9% menos que en el mismo período del año anterior, siendo el descenso de las gasolinas de 98 l.o. más del doble que las eurogrado.

En los doce últimos meses el consumo alcanza 5,72 millones de toneladas un 5,9% menos que en el año móvil anterior. En la estructura del consumo la gasolina eurogrado representa el 89,7% del total y continúa incrementando su peso al igual que en los últimos meses.

En octubre, el consumo de biocarburantes en las gasolinas fue de 30 kt.

En octubre, el contenido en bioetanol de las gasolinas auto es, provisionalmente, del 6,53% en peso.

Consumo de gasolinas

	Mes		Acumulado anual		Últimos doce meses		
	kt	Tv (%) (*)	kt	Tv (%) (*)	kt	Tv (%) (*)	Estructura (%)
95 l.o.	421	-6,9	4.287	-5,2	5.127	-5,3	89,7
98 l.o.	46	-17,2	481	-11,5	579	-11,0	10,1
Gasolinas Mezcla	—	—	2	387	2	328,7	—
Subtotal gasolinas auto	466	-8,0	4.770	-5,9	5.709	-5,9	99,9
Otras gasolinas	1	-20,9	6	-15,8	7	-14,7	0,1
Total	467	-8,0	4.776	-5,9	5.715	-5,9	100,0

(*) Tasas de variación con respecto al mismo periodo del año anterior.

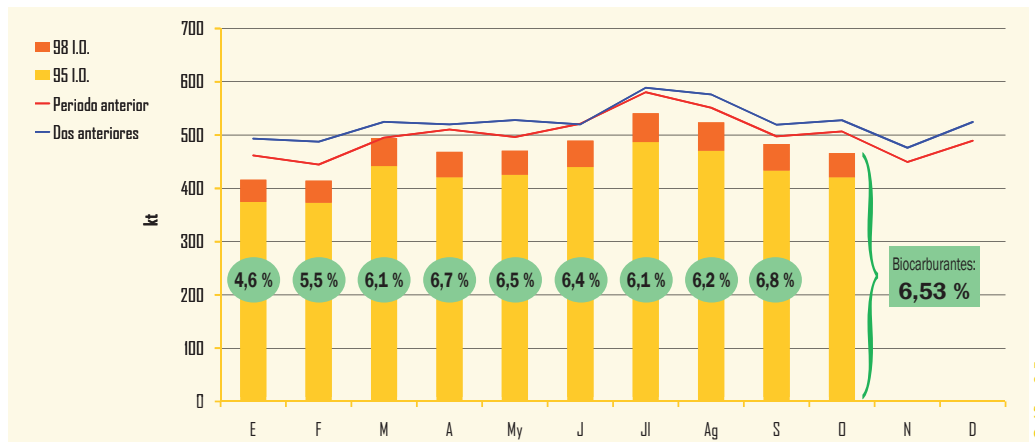
Tabla 2.4

Biocarburantes en gasolinas

Mes	N	D	E	F	M	A	My	J	Jl	Ag	S	O	TOTAL
Total Bioetanol	21	25	19	23	30	31	31	32	33	33	33	30	340

Unidad: kt

Evolución del consumo de gasolinas auto



Nota: Los contenidos de biocarburantes se expresan en % en peso y los datos son provisionales.

Gráfico 2.5

Distribución del consumo de gasolinas auto

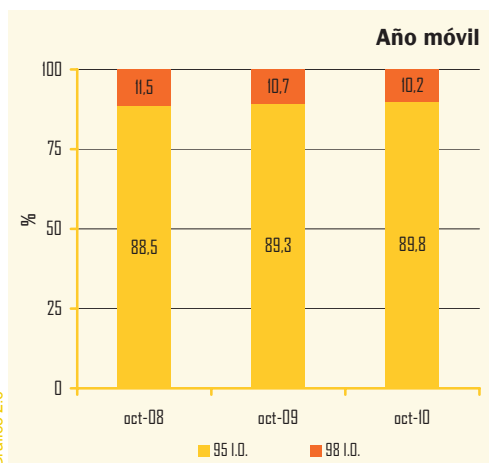


Gráfico 2.6

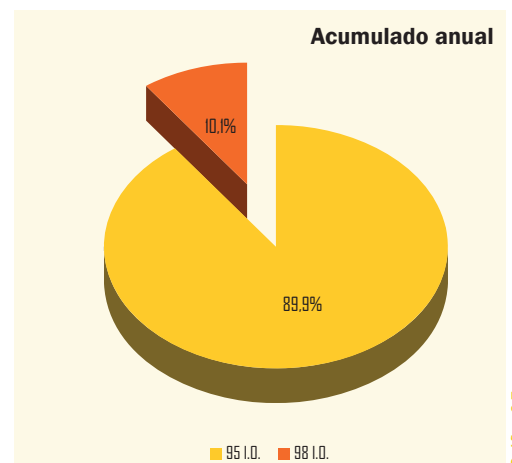


Gráfico 2.7

En el gráfico de distribución del consumo de gasolinas auto, se aprecia como se incrementa de forma continuada y sostenida la importancia de la gasolina eurogrado y disminuye de forma apreciable la de 98 l.o.

Gasóleos

Consumo de gasóleos

	Mes		Acumulado anual		Últimos doce meses		
	kt	Tv (%) (*)	kt	Tv (%) (*)	kt	Tv (%) (*)	Estructura (%)
Gasóleo A	1.940	-4,9	19.457	-1,5	23.284	-1,5	70,4
Biodiesel	3	1,0	35	-2,4	40	-9,8	0,1
Biodiesel Mezcla	27	62,7	202	47,6	232	48,1	0,7
Subtotal gasóleos auto	1.971	-4,3	19.693	-1,1	23.556	-1,1	71,2
Agrícola y pesca (B)	507	6,5	4.479	-1,4	5.507	-3,9	16,7
Calefacción (C)	196	14,8	1.979	0,8	2.527	-6,7	7,6
Otros gasóleos (**)	133	7,3	1.213	-0,3	1.474	-0,8	4,5
Total	2.807	-0,8	27.365	-1,0	33.064	-2,0	100,0

Tabla 2.5

(*) Tasas de variación con respecto al mismo periodo del año anterior

(**) Incluye bunkers para la navegación marítima internacional

Biocarburantes en gasóleos													Unidad: kt
Mes	N	D	E	F	M	A	My	J	Jl	Ag	S	O	TOTAL
Total Biodiesel	92	94	82	90	105	102	105	112	114	107	124	133	1.261

Evolución del consumo de gasóleos

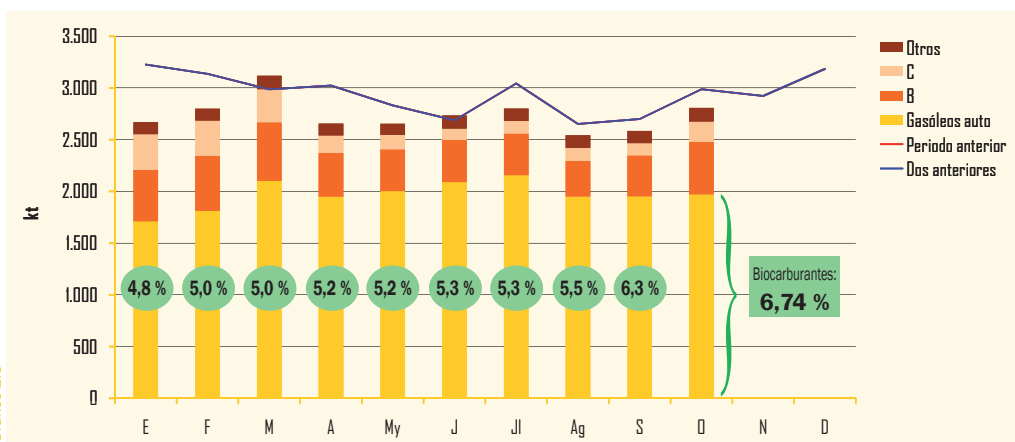


Gráfico 2.8

Nota: Los contenidos de biocarburantes se expresan en % en peso y los datos son provisionales.

En octubre, vuelve a caer el consumo de gasóleos un 0,8%. El comportamiento de la demanda de los distintos tipos de gasóleos es dispar durante el mes. Así, el gasóleo de calefacción se incrementa un 14,8%, como consecuencia de la climatología reinante en el mes; el gasóleo B de usos agrícolas y pesqueros crece un 6,5%, mientras el gasóleo de automoción disminuye un 4,3%.

El consumo de gasóleos en el acumulado del año totaliza 27,36 millones de toneladas y representa el 49,0% del total del consumo de productos petrolíferos. En los doce últimos meses, la demanda desciende un 2,0%.

El total de biocarburantes en gasóleos en octubre asciende a 133 kt.

En octubre, según datos provisionales, el contenido en biodiesel de los gasóleos de automoción ha sido del 6,74 % en peso.

Distribución del consumo de gasóleos

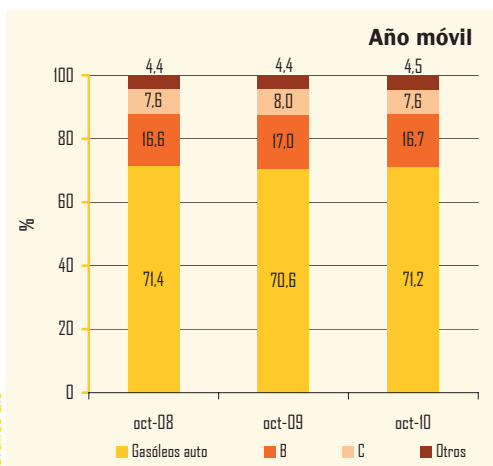


Gráfico 2.9

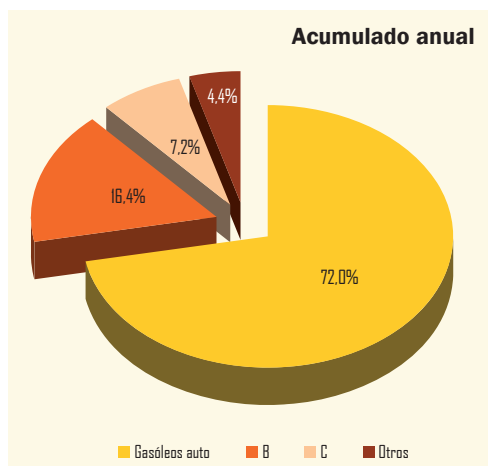


Gráfico 2.10

Consumo de combustibles de automoción

Consumo de combustibles de automoción

	Mes		Acumulado anual		Últimos doce meses		
	kt	Tv (%) (*)	kt	Tv (%) (*)	kt	Tv (%) (*)	Estructura (%)
Gasolinas 95 I.O.	421	-6,9	4.287	-5,2	5.127	-5,3	17,5
Gasolinas 98 I.O.	46	-17,2	481	-11,5	579	-11,0	2,0
Gasolinas Mezcla	—	—	2	386,9	2	328,7	—
Subtotal gasolinas auto	466	-8,0	4.770	-5,9	5.709	-5,9	19,5
Gasóleo A	1.940	-4,9	19.457	-1,5	23.284	-1,5	79,6
Otros gasóleos de automoción (**)	31	52,2	236	37,3	272	35,2	0,9
Subtotal gasóleos auto	1.971	-4,3	19.693	-1,1	23.556	-1,1	80,5
Total Combustibles auto	2.437	-5,0	24.463	-2,1	29.265	-2,1	100,0

Tabla 2.6

La demanda de los combustibles de automoción, gasolinas y gasóleo auto, en octubre, ha totalizado 2,44 millones de toneladas, un 5,0% menos que en el mismo mes de 2009. En el período enero-octubre del presente año, la demanda se ha comportado con una cierta atonía contrayéndose un 2,1%, las gasolinas auto han disminuido un 5,9% mientras que el gasóleo de automoción se ha comportado con mayor fortaleza, cayendo únicamente un 1,1%.

La caída de la demanda de los combustibles auto en el año móvil con respecto al año anterior, alcanza el 2,1%, totalizando 29,26 millones de toneladas.

Del total del consumo, el gasóleo de automoción representa el 80,5% y la gasolina el 19,5%.

(*) Tasas de variación con respecto al mismo periodo del año anterior.
(**) Biodiesel puro + biodiesel mezcla

Evolución del consumo de combustibles de automoción

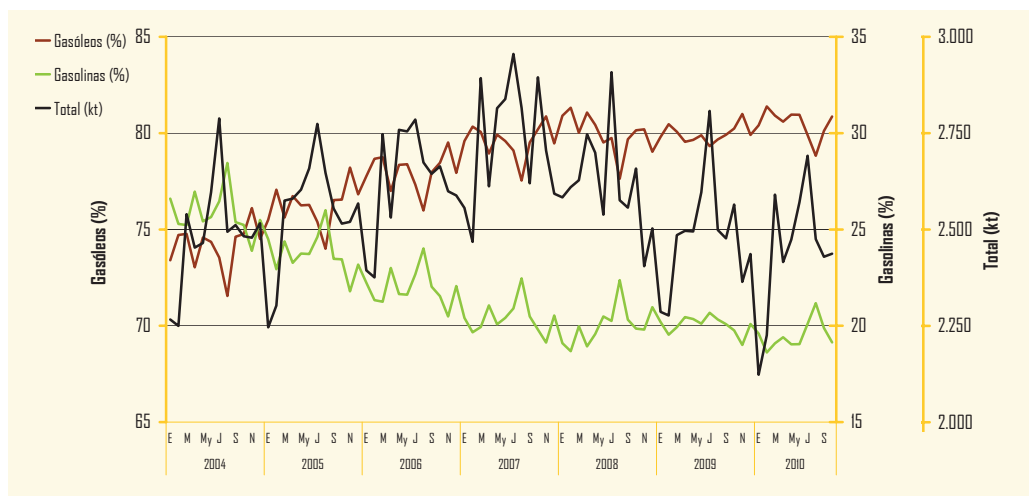


Gráfico 2.11

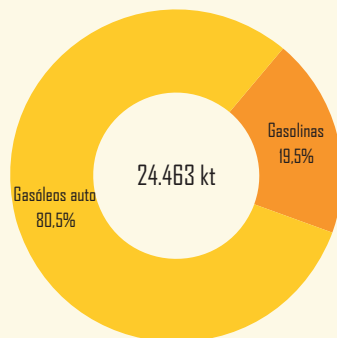
Distribución del consumo de combustibles de automoción

Variación año móvil (%)

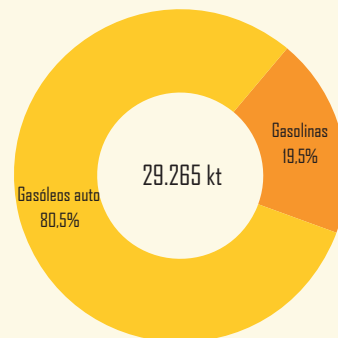
	2010	2009	2008
Octubre	-2,1%	-6,0%	-2,6%
Septiembre	-2,0%	-6,4%	-1,2%
Agosto	-2,1%	-6,3%	-1,1%

Oct. 2010 ↓ -2,1%
Oct. 2009 ↓ -6,31 kt

Se mantienen las tasas negativas.



Acumulado anual



Año móvil

Gráfico 2.12

Evolución del consumo de combustibles de automoción

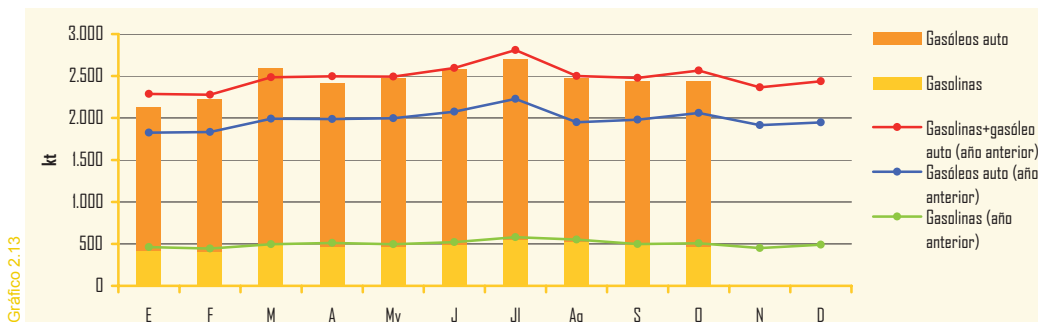


Gráfico 2.13

Año móvil

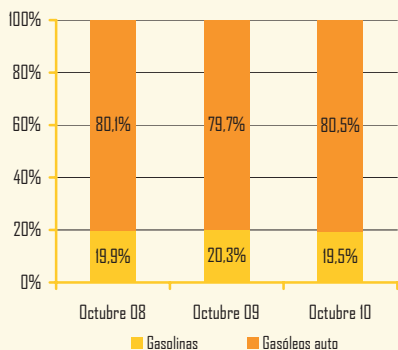


Gráfico 2.14

Datos acumulados año móvil

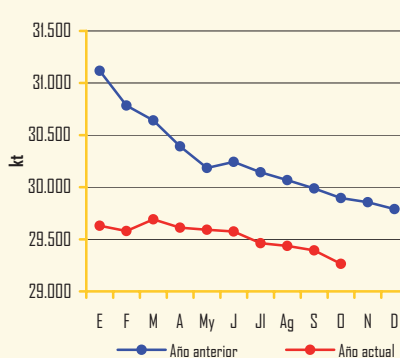


Gráfico 2.15

Querosenos

Consumo de querosenos

	Mes		Acumulado anual		Últimos doce meses		
	kt	Tv (%) (*)	kt	Tv (%) (*)	kt	Tv (%) (*)	Estructura (%)
Aviación	475	2,8	4.402	1,8	5.212	1,7	99,99
Otros	—	—	—	—	1	-13,3	0,01
Total	476	2,8	4.402	1,8	5.212	1,7	100,0

Tabla 2.7

(*) Tasas de variación con respecto al mismo período del año anterior

La demanda de querosenos de aviación, crece un 2,8% en octubre, totalizando 476 kt. En el año móvil, el consumo de querosenos se eleva a 5,21 millones de toneladas, un 1,7% más que en el año móvil anterior, en línea con la mejora de las tasas del transporte aéreo interior.

Evolución del consumo de querosenos

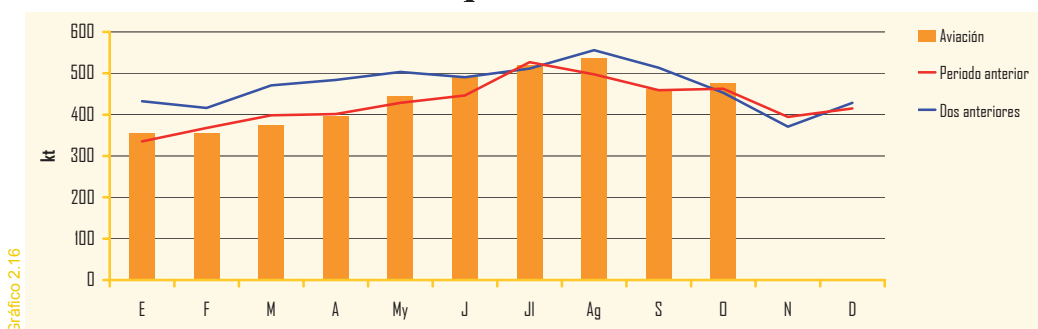


Gráfico 2.16

Fuelóleos y otros productos

La demanda de fuelóleos alcanzó 911 kt en octubre, con un descenso del 2,4% respecto al mismo mes del año anterior. En el acumulado del año, la demanda de fuelóleos experimenta un descenso del 6,8%, ocasionado por la caída de la actividad industrial que se refleja en el Índice de Producción Industrial y muy especialmente en los bienes de consumo duradero y en los bienes de equipo. El fuel BIA descende un 9,6%, mientras el resto de fuelóleos lo hace el 5,5%.

En los últimos doce meses, el consumo alcanza 10,51 millones de toneladas con un descenso del 6,5% con respecto al año móvil anterior, y representa el 15,7% del consumo total de productos en el país.

Consumo de fuelóleos

	Mes		Acumulado anual		Últimos doce meses		
	kt	Tv (%) (*)	kt	Tv (%) (*)	kt	Tv (%) (*)	Estructura (%)
BIA	254	-11,2	2.609	-9,6	3.130	-10,0	29,8
Otros fuelóleos	657	1,6	6.098	-5,5	7.384	-4,9	70,2
Total fuelóleos(**)	911	-2,4	8.708	-6,8	10.514	-6,5	100,0

(*) Tasas de variación con respecto al mismo período del año anterior.
 (**) Incluye bunkers para la navegación marítima internacional.

Tabla 2.8

Evolución del consumo de fuelóleos

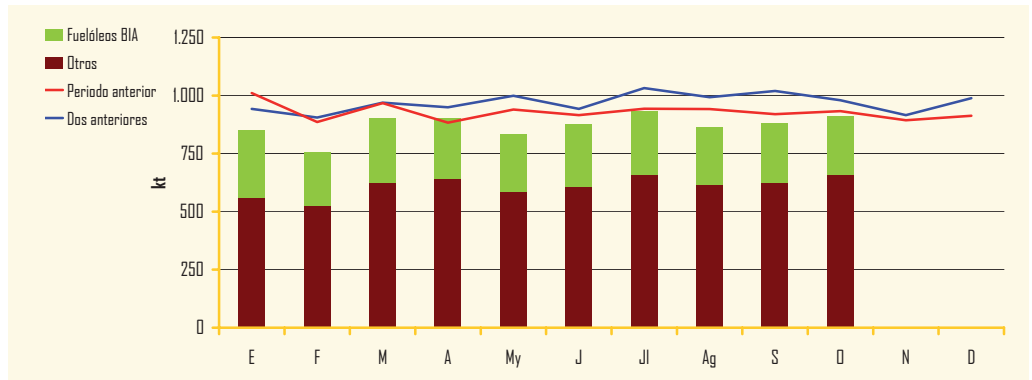


Gráfico 2.17

Consumo de otros productos

	Mes		Acumulado anual		Últimos doce meses		
	kt	Tv (%) (*)	kt	Tv (%) (*)	kt	Tv (%) (*)	Estructura (%)
Lubricantes	37	-4,7	361	3,9	432	6,3	4,0
Asfaltos	194	-0,1	1.798	-3,3	2.140	-3,1	19,9
Coque	355	-0,6	3.727	-1,1	4.263	-1,2	39,7
Otros(**)	291	-1,0	3.221	-4,0	3.912	-4,3	36,4
Total otros productos	877	-0,8	9.106	-2,4	10.746	-2,5	100,0

(*) Tasas de variación con respecto al mismo período del año anterior.
 (**) Incluye naftas, condensados, parafinas, disolventes y otros.

Tabla 2.9

Evolución del consumo de otros productos

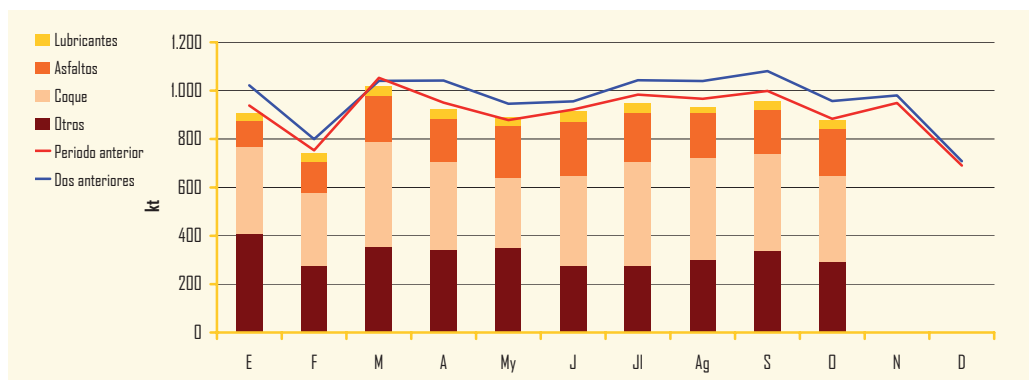


Gráfico 2.18

En octubre, el consumo del resto de productos ha sido de 877 kt y ha experimentando un descenso del 0,8%.

En el acumulado anual, la demanda de estos productos asciende a 9,11 millones de toneladas, experimentando un descenso del 2,4% con respecto al mismo período de 2009 como consecuencia de la debilidad de la producción industrial.

El consumo de lubricantes cae en octubre, el 4,7%, mientras que en el acumulado del año mantiene una tasa positiva de crecimiento del 3,9%. En el año móvil, el descenso de la demanda de estos productos es del 2,5%.

Consumo de gasolinas y gasóleos por Comunidades Autónomas (kt)

	Mes actual							Últimos doce meses						
	Gasolinas			Gasóleos				Gasolinas			Gasóleos			
	95 I.O.	98 I.O.	Subtotal	A(*)	B	C	Subtotal	95 I.O.	98 I.O.	Subtotal	A(*)	B	C	Subtotal
Andalucía	67	4	71	301	73	11	385	826	54	880	3.673	806	151	4.630
Aragón	13	1	14	77	33	11	121	155	13	167	900	326	134	1.361
Asturias	8	1	9	39	10	5	55	102	12	114	487	140	69	696
Baleares	17	1	18	32	6	24	62	204	19	224	391	71	402	863
Canarias	29	14	43	56	—	17	74	344	177	520	670	—	215	885
Cantabria	6	1	6	29	6	1	37	69	7	76	349	81	11	441
Castilla y León	27	2	30	178	84	18	281	328	30	359	2.069	845	221	3.136
Castilla la Mancha	19	1	20	121	65	12	198	227	17	244	1.417	647	145	2.209
Cataluña	68	7	75	304	69	19	392	834	88	922	3.624	738	205	4.567
Ceuta	1	—	1	2	—	—	2	9	1	10	21	—	—	21
C. Valenciana	46	3	49	186	27	9	222	566	39	604	2.259	349	114	2.722
Extremadura	10	1	11	57	18	2	77	128	7	135	669	164	28	861
Galicia	23	2	25	124	45	23	192	288	26	315	1.495	530	262	2.287
La Rioja	3	—	3	15	5	3	22	33	3	36	172	63	30	264
Madrid	50	4	53	174	18	28	220	586	50	636	2.159	220	386	2.765
Melilla	—	—	—	1	—	—	1	7	—	7	15	—	—	15
Murcia	12	1	13	74	15	1	90	141	12	152	906	173	21	1.100
Navarra	7	—	7	54	13	4	71	78	5	83	639	131	44	814
País Vasco	17	2	19	116	18	7	141	203	20	223	1.370	223	88	1.682
Totales	421	46	466	1.940	507	196	2.643	5.127	579	5.707	23.284	5.507	2.527	31.318

Tabla 2.10

(*) No incluye otros gasóleos de automoción.

Gasolinas (%)

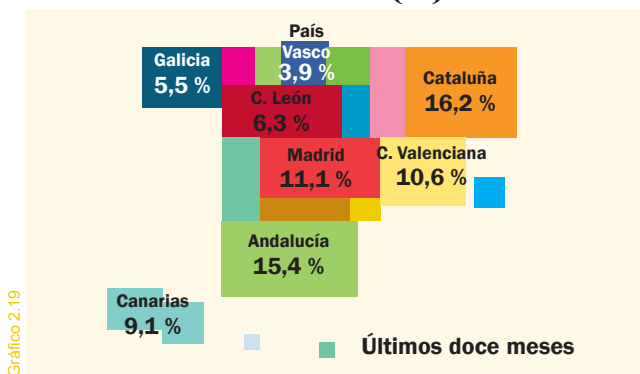


Gráfico 2.19

Gasóleos (%)

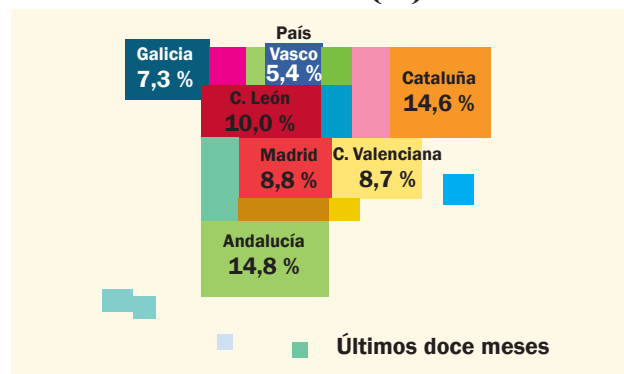
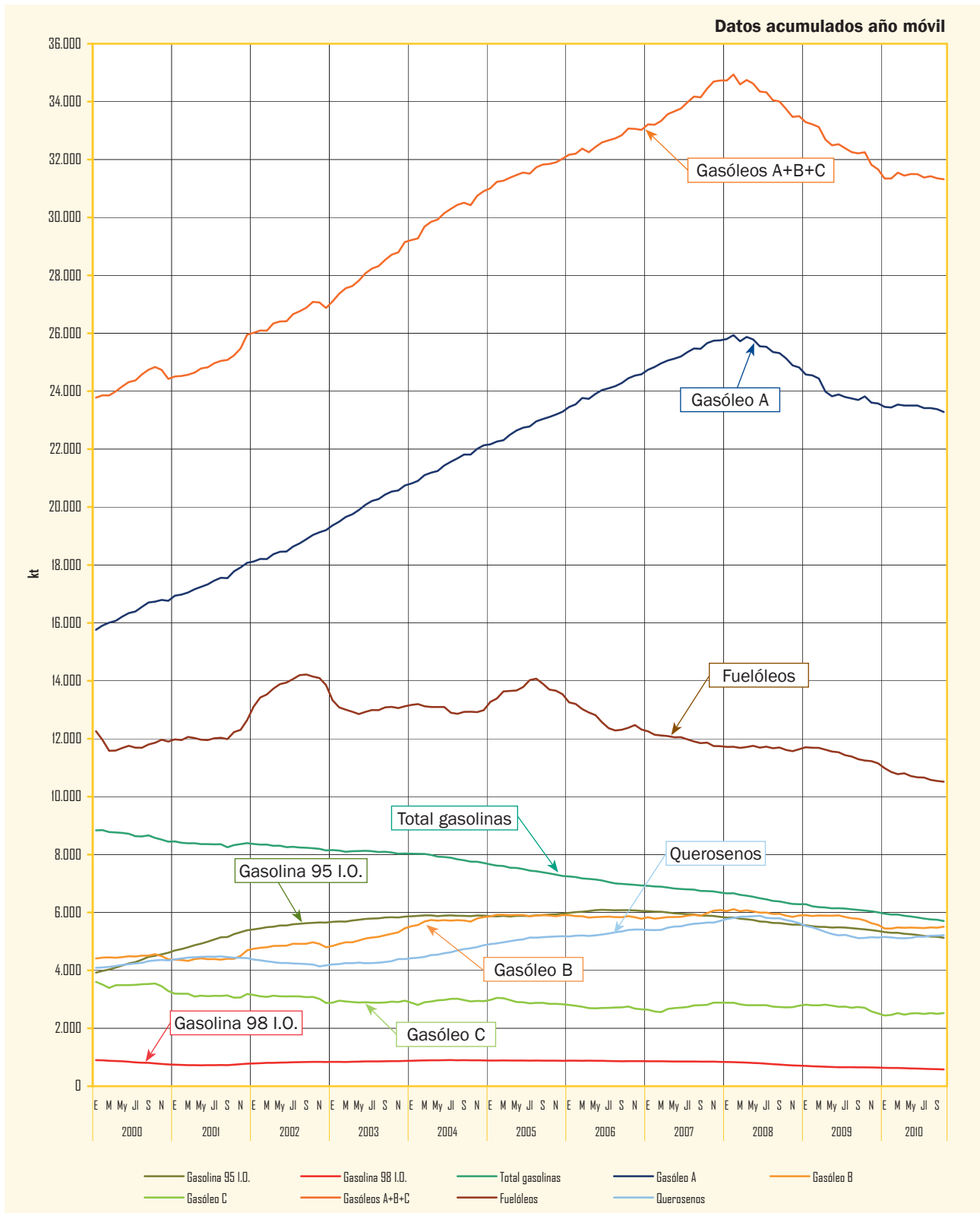


Gráfico 2.20

Evolución de las ventas de productos petrolíferos



Consumo de gas natural

	Mes		Acumulado anual		Últimos doce meses		
	GWh	Tv (%) (*)	GWh	Tv (%) (*)	GWh	Tv (%) (*)	Estructura (%)
Consumo convencional	20.606	8,9	216.451	9,5	265.443	7,3	66,4
Generación eléctrica	10.674	-21,5	109.708	-17,7	134.413	-15,8	33,6
GNL de consumo directo (**)	880	1,1	8.983	9,5	10.781	13,8	2,7
TOTAL	31.279	-3,8	326.159	-1,4	399.856	-1,7	100,0

Tabla 3.1

(*) Tasas de variación con respecto al mismo período del año anterior.
 (**) GNL de consumo directo incluido en consumo convencional.

Consumo de gas natural por grupos (GWh)*

	Grupo 1 (**)	Grupo 2	Grupo 3	GNL	Total
	(Presión >60 bares)	(Presión >4 bares ≤60 bares)	(Presión ≤4 bares)	Consumo directo	General
Mes	14.789	11.400	4.211	880	31.279
Acumulado anual	143.074	118.807	55.295	8.983	326.159
Últimos doce meses	173.836	142.772	72.467	10.781	399.856

Tabla 3.2

(*) Distribución por grupos aproximada.
 (**) Incluido gas natural para materia prima.

En octubre, la demanda de gas natural ascendió a 31.279 GWh, un 3,8% menos que en el mismo mes del pasado año; la demanda convencional crece en el mes el 8,9%, mientras la demanda para generación eléctrica cae el 21,5%.

En el acumulado del año, el consumo de gas natural ha experimentado una caída del 1,4% con respecto al mismo período del pasado año; en estos meses, la demanda convencional crece el 9,5% mientras que la demanda para generación eléctrica disminuye un 17,7% como consecuencia principalmente del consumo de energías renovables para cubrir la demanda eléctrica.

El consumo de gas natural para generación eléctrica representa el 33,6% del total en la estructura del consumo.

Evolución del consumo de gas natural

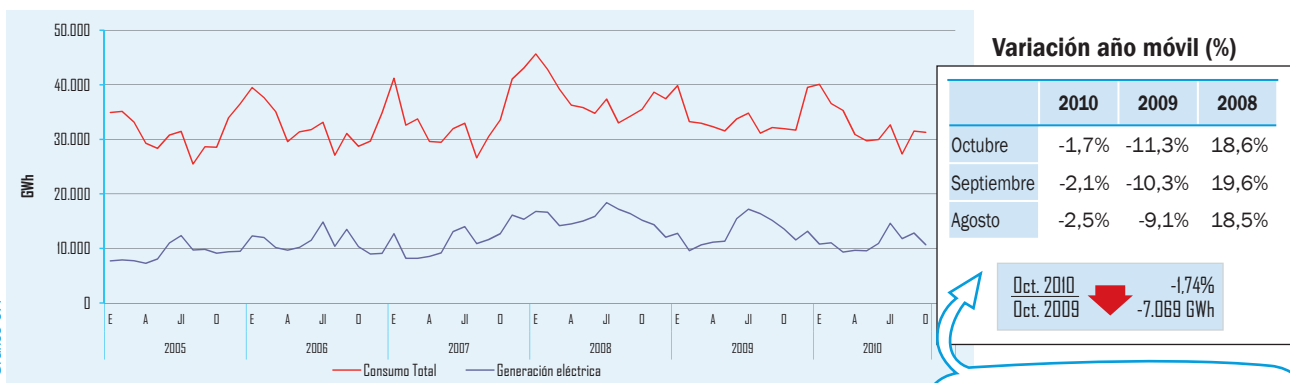


Gráfico 3.1

Muestra una mejoría de cuatro décimas respecto al mes de septiembre.

Consumo por grupos (Últimos doce meses)

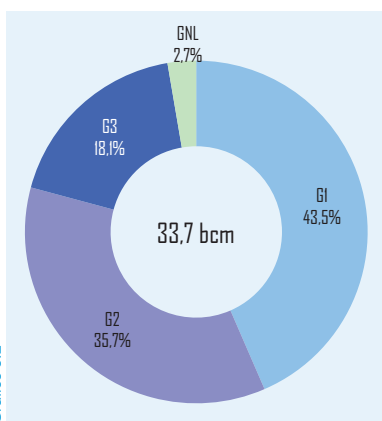


Gráfico 3.2

Consumo de gas natural (Últimos doce meses)

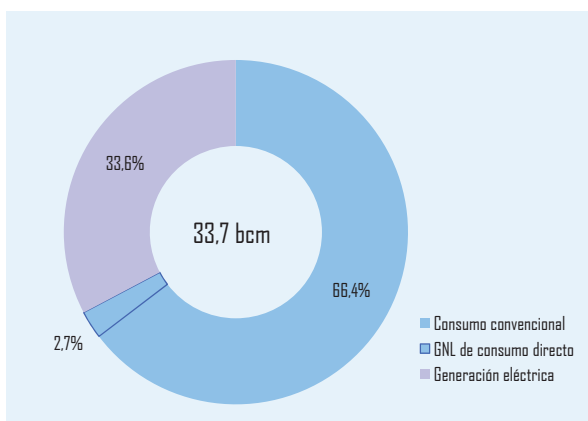
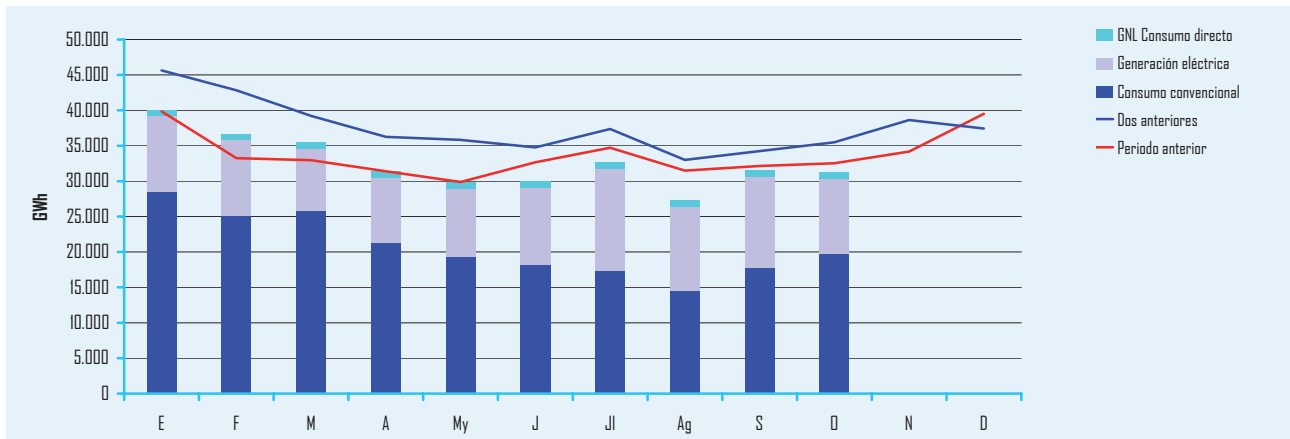


Gráfico 3.3

Evolución del consumo de gas natural



Consumos de gas natural por Comunidades Autónomas (GWh)

Comunidad	Mes				Acumulado anual				Últimos doce meses				
	Grupo 1	Grupo 2	Grupo 3	Total	Grupo 1	Grupo 2	Grupo 3	Total	Grupo 1	Grupo 2	Grupo 3	Total	Estructura (%)
Andalucía	4.797	654	160	5.611	42.112	6.608	1.572	50.293	49.936	7.795	2.112	59.843	15,4
Aragón	1.278	622	160	2.060	13.245	6.231	2.067	21.544	17.022	7.467	2.834	27.322	7,0
Asturias	229	234	217	681	2.430	2.847	2.176	7.453	2.821	3.478	2.474	8.773	2,3
Baleares	89	1	57	147	157	3	438	598	157	3	572	732	0,2
Cantabria	344	176	137	657	3.328	1.661	899	5.887	4.057	1.999	1.180	7.235	1,9
Castilla y León	267	983	344	1.593	3.838	9.678	4.891	18.407	4.780	11.896	6.650	23.326	6,0
Castilla La Mancha	1.146	508	83	1.737	11.032	4.903	1.793	17.727	13.355	5.884	2.408	21.647	5,6
Cataluña	1.245	3.876	1.142	6.264	8.118	37.736	14.607	60.461	10.209	45.214	18.981	74.404	19,1
Comunidad Valenciana	1.783	1.722	202	3.707	18.290	15.466	2.538	36.294	21.821	18.283	3.306	43.411	11,2
Extremadura	—	69	32	101	—	752	400	1.152	—	896	542	1.437	0,4
Galicia	132	415	111	658	3.644	4.254	1.343	9.242	4.379	5.085	1.809	11.273	2,9
La Rioja	163	42	52	257	2.490	647	790	3.927	3.344	762	1.097	5.203	1,3
Madrid	268	322	828	1.418	2.377	3.570	15.068	21.015	2.777	4.378	20.190	27.346	7,0
Murcia	1.622	166	82	1.870	17.657	1.652	522	19.832	21.291	1.994	664	23.949	6,2
Navarra	219	461	135	815	5.579	4.382	1.623	11.584	6.800	5.212	2.291	14.303	3,7
País Vasco	1.206	1.148	470	2.824	8.844	18.358	4.566	31.767	11.155	22.367	5.356	38.878	10,0
Total	14.789	11.400	4.211	30.399	143.141	118.749	55.294	317.184	173.903	142.713	72.466	389.082	100,0

Tabla 3.3

Nota: GNL consumo directo no incluido.

Debido a desajustes en la información remitida pueden encontrarse pequeñas diferencias entre los datos de consumos desglosados por escalones de presión y los desglosados por Comunidades Autónomas.

Balace de producción y consumo de gas natural (GWh)

Entradas		Salidas	
Entradas de gas natural	37.068	Salidas de gas natural	3.036
Producción interior de gas	15	Exportaciones	1.086
Importaciones GNL	26.238	Tránsitos de salida	1.950
Importaciones GN	8.850		
Tránsitos de entrada	1.965		
Variación de existencias	-1.737	Salidas a distribución y consumo	31.279
		Consumo convencional	19.726
		Generación eléctrica	10.674
		GNL consumo directo	880
		Pérdidas y diferencias	1.016
Total	35.331	Total	35.331

Tabla 3.4

Balace de gas natural

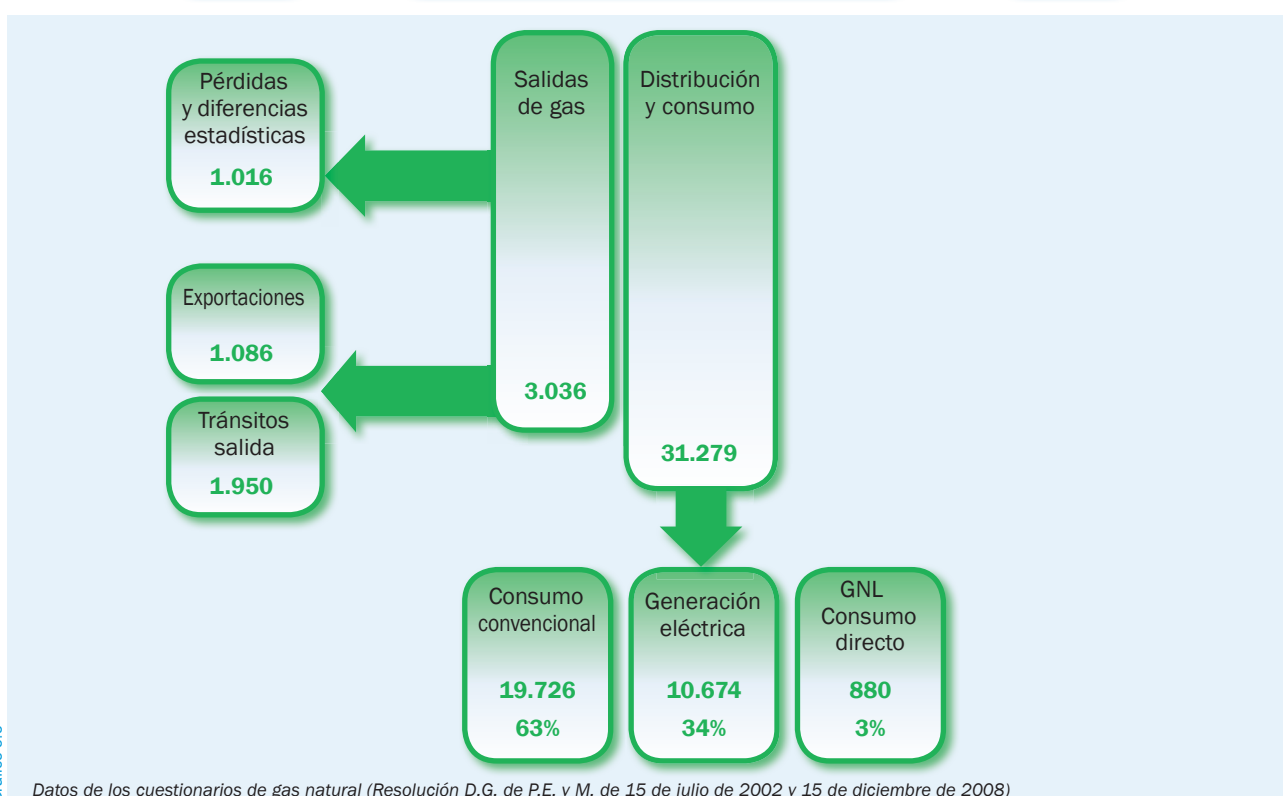


Gráfico 3.5

Datos de los cuestionarios de gas natural (Resolución D.G. de P.E. y M. de 15 de julio de 2002 y 15 de diciembre de 2008)

Importaciones de crudo

En octubre, la industria refinadora española, importó un total de 4.814 kt de crudos de petróleo, un 9,7% más que en el mismo mes de 2009. Destaca en este mes el incremento, un 25,1%, de las importaciones procedentes de los países de la OPEP; en el acumulado del año las importaciones procedentes del cártel petrolero se incrementan en un 6,5%. En el año móvil, las importaciones de crudo ascienden a 51,72 millones de toneladas, un 4,8% menos que en el año móvil anterior. Por países, Irán se mantiene un mes más como el principal suministrador, seguido de tres países: México, Arabia Saudí y Libia; esta diversificación de suministradores, supone seguridad en el abastecimiento.

Importaciones por países y áreas económicas

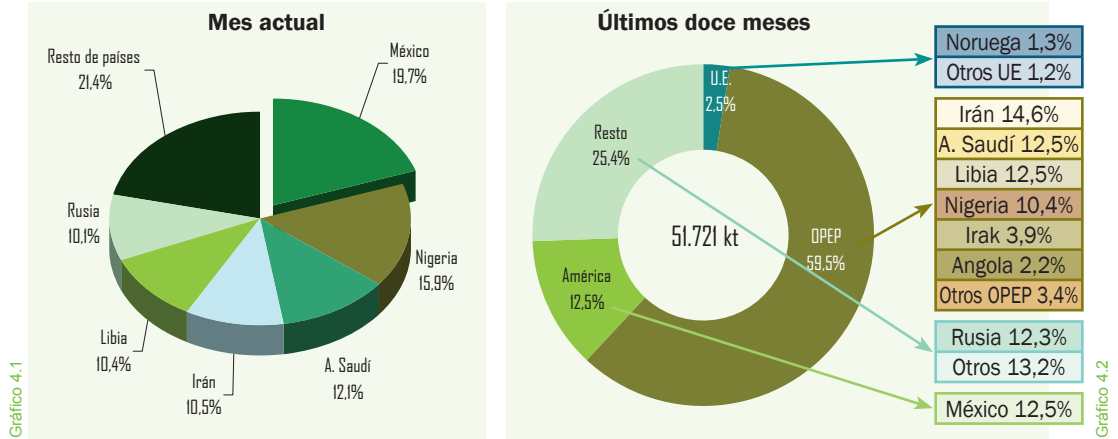


Gráfico 4.1

Gráfico 4.2

Evolución de las importaciones por áreas geográficas

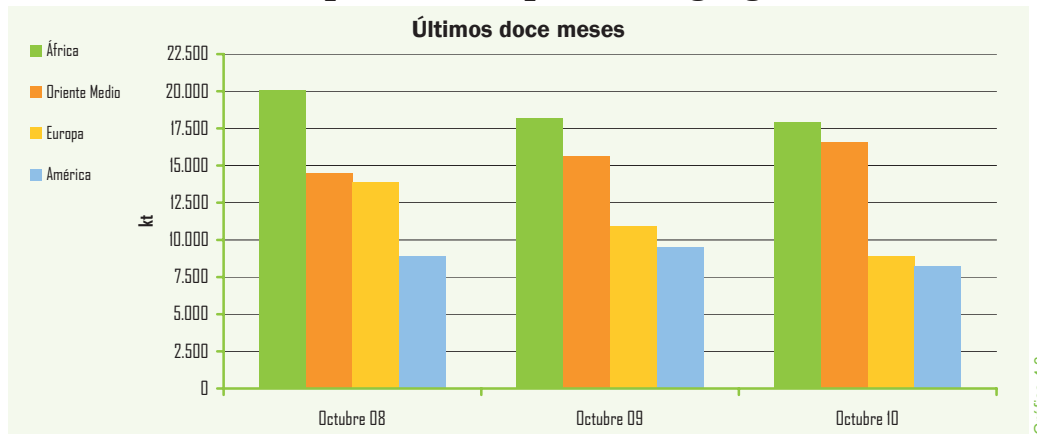


Gráfico 4.3

Importaciones por países y zonas económicas

Crudo	Mes		Acumulado anual		Últimos doce meses		
	kt	Tv (%) (*)	kt	Tv (%) (*)	kt	Tv (%) (*)	Estructura (%)
OPEP	2.810	25,1	25.872	6,5	30.783	0,7	59,5
Irán	505	82,3	6.481	25,1	7.571	10,4	14,6
A. Saudi	582	29,9	5.551	13,8	6.480	10,1	12,5
Libia	500	22,5	5.580	33,9	6.455	17,1	12,5
Nigeria	764	47,2	4.035	-0,4	5.382	9,4	10,4
Irak	218	-15,8	1.694	-13,1	1.995	-10,4	3,9
Angola	—	—	981	82,7	1.116	93,1	2,2
Venezuela	65	-80,7	663	-72,9	897	-69,4	1,7
Resto OPEP	176	—	887	-17,9	887	-46,9	1,7
México	947	141,6	5.375	17,7	6.467	5,2	12,5
Rusia	484	-46,6	5.337	-25,7	6.355	-21,9	12,3
U. Europea	104	-35,8	1.073	-36,7	1.314	-28,4	2,5
Otros países	469	-31,1	5.852	-7,9	6.802	-10,6	13,2
Total	4.814	9,7	43.509	-1,3	51.721	-4,8	100,0

(*) Tasas de variación con respecto al mismo período del año anterior

Tabla 4.1

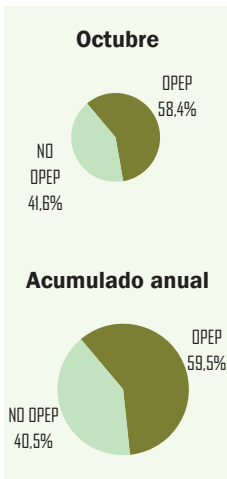


Gráfico 4.4

Crudos y productos petrolíferos

Coste CIF del crudo importado en España

	Mes		Media acumulado anual		Media últimos doce meses	
	€/Bbl	Tv (%) (*)	€/Bbl	Tv (%) (*)	€/Bbl	Tv (%) (*)
Coste CIF	58,20	20,3	57,44	38,9	56,39	39,2

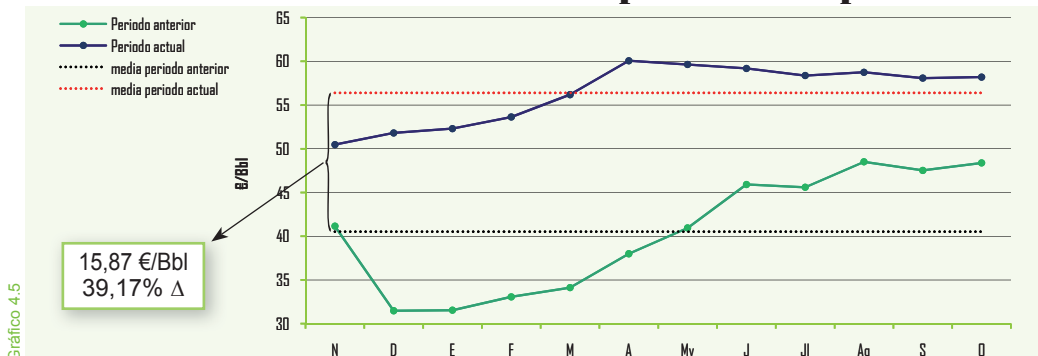
(*) Tasas de variación con respecto al mismo periodo del año anterior

Cotización (\$/€)

	Mes		Acumulado anual		Últimos doce meses	
	\$/€	Tv (%) (*)	\$/€	Tv (%) (*)	\$/€	Tv (%) (*)
Media	1,3898	-6,20	1,3216	-4,12	1,3476	-1,44

(*) Tasas de variación con respecto al mismo periodo del año anterior

Evolución del coste CIF del crudo importado en España



El coste medio CIF del crudo importado (incluye el coste del crudo, los fletes y el seguro de transporte) en octubre, se ha situado en 58,20 €/Bbl, un 20,3% más que en el mismo mes de 2009. En el acumulado del año, la media del coste CIF del crudo importado se ha situado en 57,44 €/Bbl, un 38,9% superior al del mismo periodo del año anterior.

La tasa de cambio del dólar con respecto al euro, experimentó en octubre una variación negativa del 6,20%, apreciándose en esa cuantía el euro con el consiguiente efecto de abaratamiento de las compras exteriores; en la media del acumulado del año, el dólar se deprecia un 4,12% con respecto al euro.

Factura petrolera (M€)

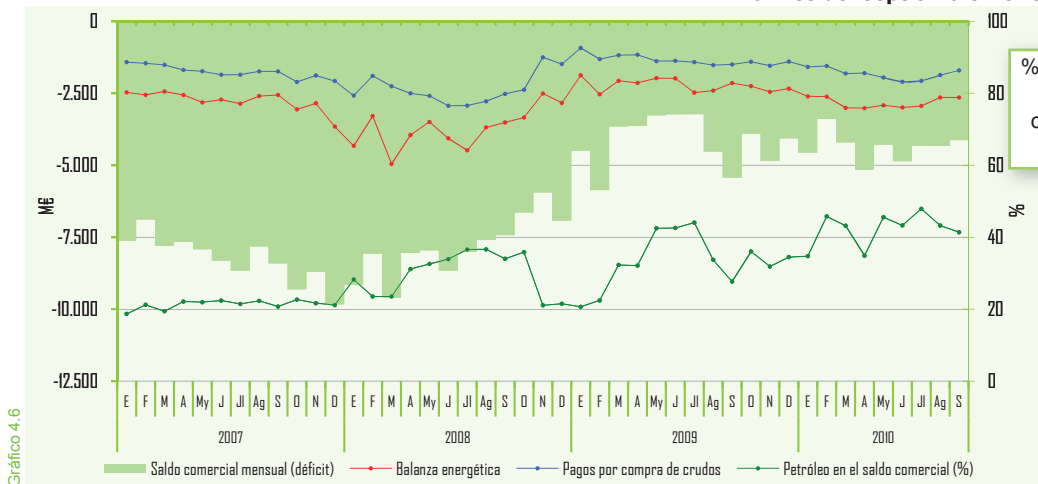
a mes de: septiembre 2010

	Mes	Acumulado anual	Últimos doce meses
Pagos compra de crudo	1.710	16.472	20.780
a la OPEP(%)	55,1	58,9	60,9
resto países(%)	44,9	41,1	39,1

En esta tabla se puede consultar los pagos al exterior, en euros, por compra de crudos durante septiembre (últimos datos disponibles) según el avance de datos de la Dirección General de Aduanas.

Saldo de la balanza comercial y energética (M€)

a mes de: septiembre 2010



Nota: Arancel de Aduanas. Capítulo 27 (Combustibles minerales, aceites minerales y productos de su destilación; materias bituminosas; ceras minerales). Datos provisionales

En octubre, las importaciones de productos, manteniendo la línea de los últimos meses, disminuyen un 9,1% y totalizan 1.888 kt. Se importan, fundamentalmente gasóleos, ya que representan el 44,5% del total de las compras exteriores de productos durante los últimos doce meses y suponen el 33,6% del consumo total de este producto en España.

Importaciones de productos petrolíferos

	Mes		Acumulado anual		Últimos doce meses		
	kt	Tv (%) (*)	kt	Tv (%) (*)	kt	Tv (%) (*)	Estructura (%)
GLP´s	90	-2,2	618	-5,6	830	-6,5	3,3
Gasolinas	10	-16,7	134	-58,0	150	-62,4	0,6
Querosenos	258	-14,9	2.056	-1,0	2.452	2,1	9,8
Gasóleos	700	-14,6	9.142	-3,6	11.117	-2,8	44,5
Fuelóleos	277	-15,8	2.883	-17,7	3.636	-10,5	14,6
Otros productos	553	5,9	5.707	-3,4	6.771	-1,2	27,1
Total	1.888	-9,1	20.540	-6,4	24.956	-4,2	100,0

(*) Tasas de variación con respecto al mismo periodo del año anterior

Tabla 4.5

Un mes más, en octubre, las exportaciones de productos se muestran muy dinámicas, creciendo un 25,7% respecto al mismo mes del pasado año y totalizando 1.163 kt. En el acumulado anual, las exportaciones se elevan a 9,38 millones de toneladas, con un crecimiento del 0,8% respecto al pasado año; las gasolinas son el principal producto exportado, representando el 30,1% del total de las ventas en el exterior.

Exportaciones de productos petrolíferos

	Mes		Acumulado anual		Últimos doce meses		
	kt	Tv (%) (*)	kt	Tv (%) (*)	kt	Tv (%) (*)	Estructura (%)
GLP´s	20	—	201	-3,4	238	-4,8	2,1
Gasolinas	321	14,2	2.760	-14,0	3.363	-12,3	30,1
Querosenos	4	100,0	44	-48,8	78	-22,8	0,7
Gasóleos	138	30,2	833	27,8	958	22,5	8,6
Fuelóleos	238	43,4	1.716	14,1	2.066	8,2	18,5
Otros productos	442	26,3	3.823	4,9	4.459	8,8	39,9
Total	1.163	25,7	9.377	0,8	11.162	1,7	100,0

(*) Tasas de variación con respecto al mismo periodo del año anterior

Tabla 4.6

Saldo físico del comercio de productos petrolíferos

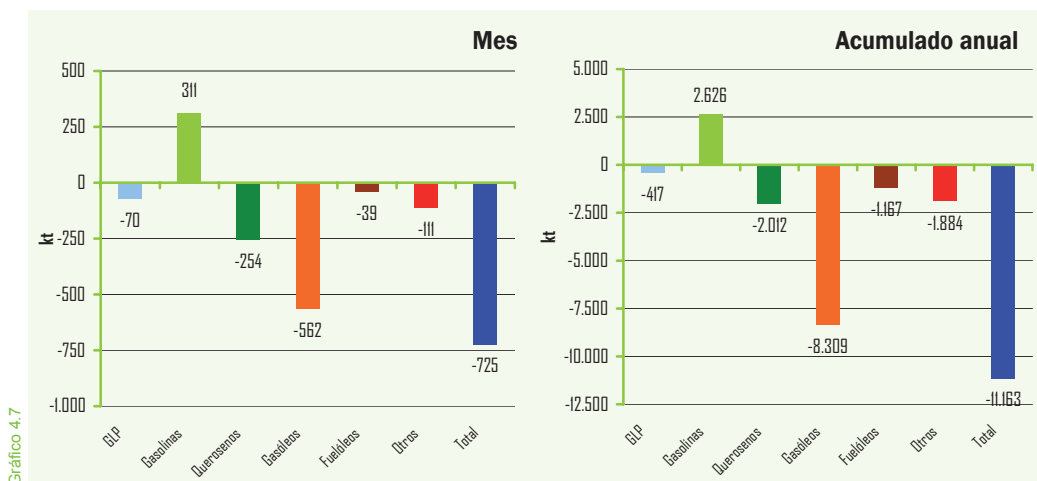
	Últimos doce meses			
	Importaciones (kt)	Exportaciones (kt)	Saldo físico (kt)	Grado de cobertura (*)
GLP	830	238	-592	32,68
Gasolinas	150	3.363	3.213	-56,22
Querosenos	2.452	78	-2.374	45,55
Gasóleos	11.117	958	-10.159	30,73
Fuelóleos	3.636	2.066	-1.570	14,93
Otros	6.771	4.459	-2.312	21,52
Total	24.956	11.162	-13.794	20,57

(*) Parte del consumo que es cubierto por las importaciones netas

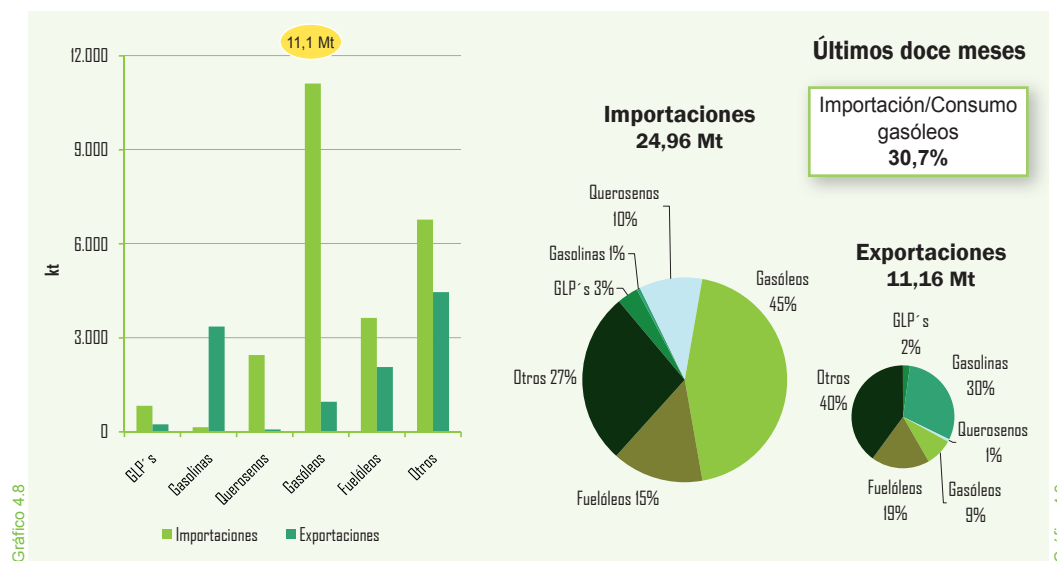
Tabla 4.7

El saldo físico neto importador de la balanza comercial de productos petrolíferos ascendió a 725 kt, equivalente al 12,8% del consumo total de productos petrolíferos en España en este mes, frente a un 20,1% que representó en el mismo mes de 2009. En el año móvil, el saldo neto importador de productos petrolíferos se eleva a 13,79 millones de toneladas, y el ratio de importaciones netas de productos petrolíferos con respecto al consumo total, alcanza el 20,6%.

Saldo físico del comercio exterior de productos petrolíferos



Comercio exterior de productos petrolíferos



Saldo de la balanza energética (M€)

a mes de: septiembre 2010

	Mes		Acumulado anual		Últimos doce meses	
	M€	Tv (%) (*)	M€	Tv (%) (*)	M€	Tv (%) (*)
Ingresos por exportaciones	784	26,1	6.687	27,8	8.597	7,3
Pagos por importaciones	3.435	28,1	32.101	29,1	41.063	15,1
Saldo	-2.651	23,4	-25.414	29,5	-32.466	17,4
Grado de cobertura (%)	22,8	—	20,8	—	20,9	—

(*) Tasas de variación con respecto al mismo periodo del año anterior
 Nota: Arancel de Aduanas. Capítulo 27.

En los nueve primeros meses del año, los saldos de la balanza energética, según los datos del avance de Aduanas, han experimentado incrementos como consecuencia del aumento de precios en los mercados internacionales, del volumen de las importaciones y de la evolución de la cotización del euro. En los meses de referencia, el saldo negativo de la balanza energética se incrementa el 29,5 %.

Gas natural

Importaciones por países y áreas geográficas

En octubre, se invierte la tendencia de caídas en las importaciones de gas natural de los últimos meses, experimentado un incremento del 9,1% y totalizando 35.088 GWh.

En los meses transcurridos del año, las importaciones han alcanzado los 339.165 GWh, un 0,2% menos que en el mismo periodo de 2009.

En la estructura de las importaciones, en los doce últimos meses, Argelia, es el principal suministrador con un 32,7% del total; y vuelve a ser el principal suministrador, después de ser superado por Qatar en los dos meses anteriores. Continúan incrementándose las importaciones procedentes de Qatar y Nigeria.

Se refuerza en los últimos meses, la diversificación de los suministros, practicando una prudente política de seguridad en el abastecimiento.

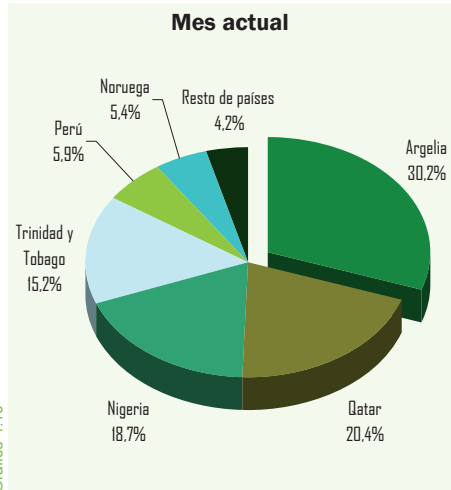


Gráfico 4.10

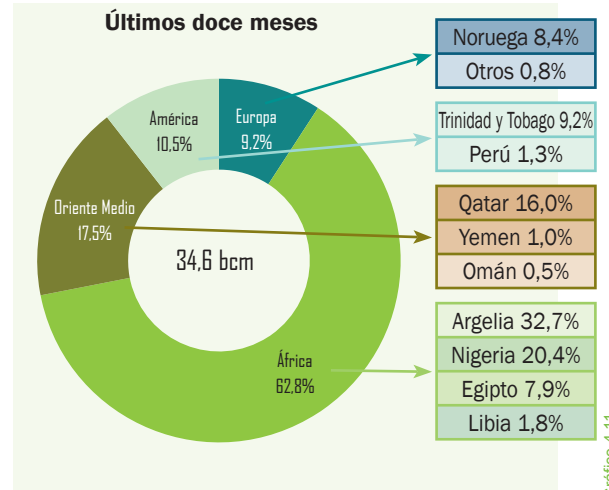


Gráfico 4.11

Importaciones de gas natural por países

	Mes		Acumulado anual		Últimos doce meses		
	GWh	Tv (%) (*)	GWh	Tv (%) (*)	GWh	Tv (%) (*)	Estructura (%)
Argelia	10.583	0,1	105.688	-7,2	134.047	-0,3	32,7
GN	6.725	20,1	64.728	0,3	81.097	4,2	19,8
GNL	3.858	-22,5	40.961	-16,9	52.950	-6,4	12,9
Nigeria	6.556	90,0	71.977	83,8	83.686	58,4	20,4
Qatar	7.170	29,9	57.243	32,8	65.772	23,8	16,0
Trinidad y Tobago	5.347	55,0	29.612	-27,4	37.907	-25,9	9,2
Noruega	1.896	2,5	29.892	-10,8	34.476	-20,3	8,4
Egipto	989	-82,1	26.475	-42,0	32.365	-37,8	7,9
Libia	242	-66,8	6.034	-14,2	7.493	-11,8	1,8
Perú	2.077	—	5.187	—	5.187	—	1,3
Yemen	—	—	2.968	—	4.015	—	1,0
Omán	—	—	1.898	-87,5	1.898	-88,2	0,5
Otros	228	-78,8	2.193	-86,8	3.146	-82,5	0,8
Total	35.088	9,1	339.165	-0,2	409.992	-0,8	100,0

(*) Tasas de variación con respecto al mismo periodo del año anterior

Tabla 4.9

Factura de gas natural (M€)

a mes de: septiembre 2010

	Mes	Acumulado anual	Últimos doce meses
Pagos compra de gas natural	678	5.752	7.415
Argelia (%)	21,2	36,7	36,4
Nigeria (%)	20,4	18,6	17,9
Qatar (%)	30,1	15,6	15,1
Egipto (%)	7,0	6,5	7,3
Trinidad Tobago (%)	7,7	7,7	8,4
Noruega (%)	6,3	9,8	8,8
Otros (%)	7,3	5,1	6,1

Nota: Arancel Aduanas. Capítulo 27

Tabla 4.10

Producción interior de crudo

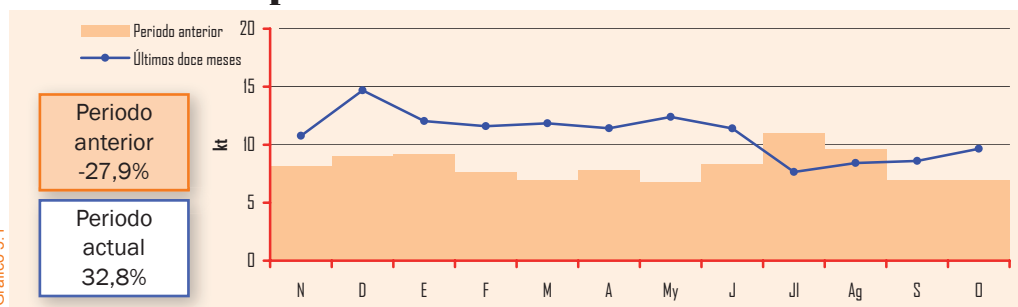
	Mes		Acumulado anual		Últimos doce meses	
	kt	Tv (%) (*)	kt	Tv (%) (*)	kt	Tv (%) (*)
Ayoluengo	—	—	4	-49,9	5	-39,1
Boquerón	3	15,9	32	114,0	40	120,7
Casablanca	5	197,5	56	29,1	70	30,4
Rodaballo	1	-27,5	13	-15,5	16	-13,3
Total	10	39,4	105	29,5	130	32,8

(*) Tasas de variación con respecto al mismo periodo del año anterior

La producción de crudos, dentro de su poca relevancia, se recupera en octubre: el 39,4% hasta un total de 10 kt, mientras que en el acumulado anual se incrementa el 29,5% y totaliza 105 kt. El incremento de la producción de los yacimientos "Casablanca" y "Boquerón", son la causa de la recuperación de la producción.

La producción interior de crudo en los doce últimos meses, sólo cubrió el 0,19% de las necesidades con un total de 130 kt.

Evolución de la producción interior de crudo



Producción interior de gas natural

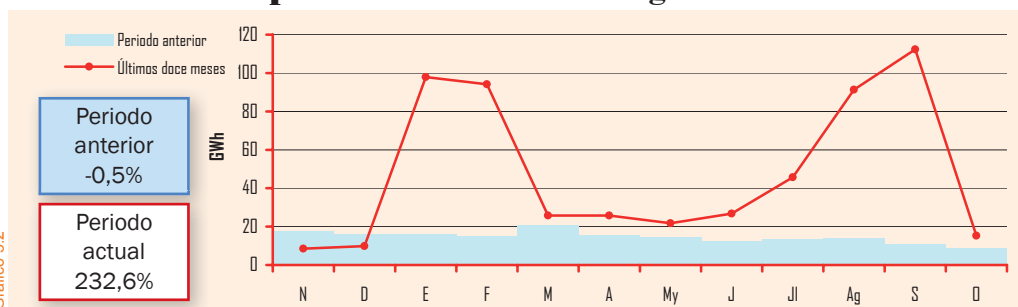
	Mes		Acumulado anual		Últimos doce meses	
	GWh	Tv (%) (*)	GWh	Tv (%) (*)	GWh	Tv (%) (*)
El Romeral	10	43,3	90	-15,3	104	-21,5
El Ruedo	2	-5,7	16	-23,5	20	-16,1
Poseidón	4	—	451	—	451	—
Total	15	73,9	557	298,3	575	232,6

(*) Tasas de variación con respecto al mismo periodo del año anterior

La producción interior de gas natural fue de 15 GWh durante octubre, con un incremento del 73,9%, con respecto al mismo mes del año anterior. En el acumulado anual, la producción alcanza los 557 GWh, con un incremento del 298,3%. La producción del pozo "Poseidón" durante los últimos meses, propicia esta recuperación.

La producción interior de gas natural en el actual año móvil, representa el 0,14% del total de las necesidades.

Evolución de la producción interior de gas natural



Grado de autoabastecimiento (%)

	Mes	Acumulado anual	Últimos doce meses
Crudo	0,17%	0,19%	0,19%
Gas natural	0,05%	0,17%	0,14%

En octubre, la industria española de refino trató 4,94 millones de toneladas de crudos y materias primas, un 1,4% más que en el mismo mes del año anterior. En el acumulado anual, la tasa de variación es ligeramente negativa: 1,1% y ha totalizado 48,11 millones de toneladas.

Crudo y materia prima procesada

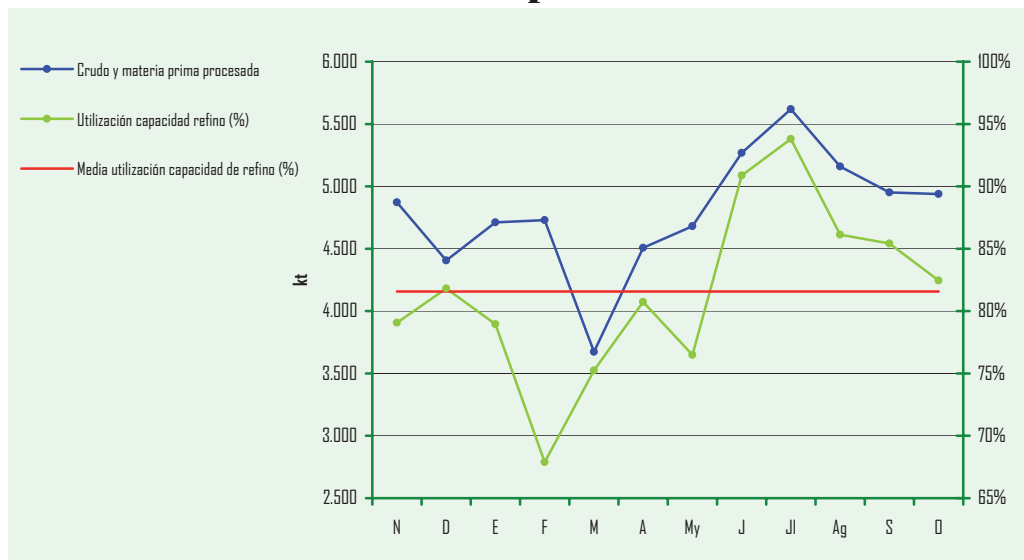
	Mes		Acumulado anual		Últimos doce meses	
	kt	Tv (%) (*)	kt	Tv (%) (*)	kt	Tv (%) (*)
Total	4.939	1,4	48.108	-1,1	57.225	-2,6

(*) Tasas de variación con respecto al mismo periodo del año anterior

Tabla 6.1

Crudo y materia prima procesada Grado de utilización de la capacidad de refino

En este gráfico se aprecian la evolución de las cantidades de crudo y materia prima procesada en miles de toneladas, el grado de utilización de la capacidad de refino mensual y la media de utilización de la capacidad de refino, que se sitúa para los últimos doce meses en el 81,6%.



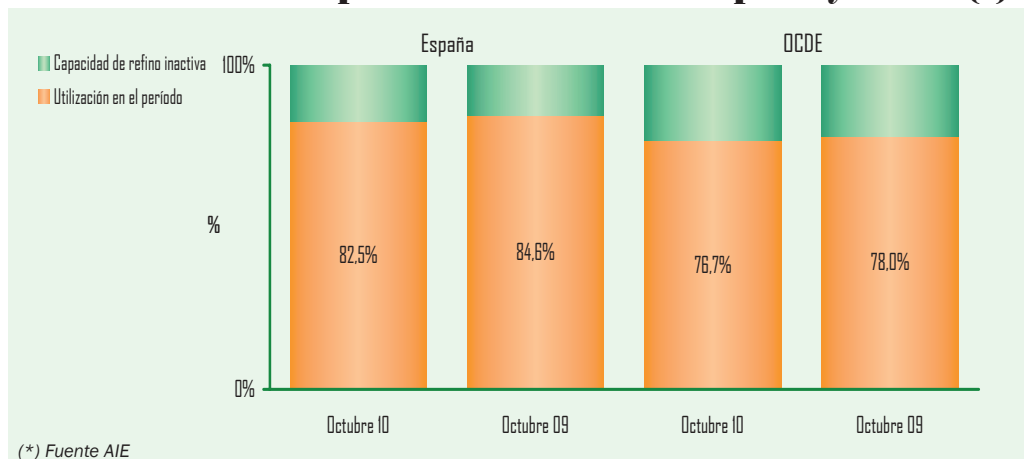
Nota: Se ha actualizado la capacidad de refino desde enero de 2009 a 70.530 kt anuales

Gráfico 6.1

Utilización de la capacidad de refino en España y OCDE (*)

El grado de utilización de la capacidad de refino en España en octubre pasado, se situó en el 82,5%, 2,1 puntos porcentuales menos que en el mismo mes de 2009.

En los países de la OCDE la utilización de la capacidad de refino fue en octubre del 76,7%.



(*) Fuente AIE

Gráfico 6.2

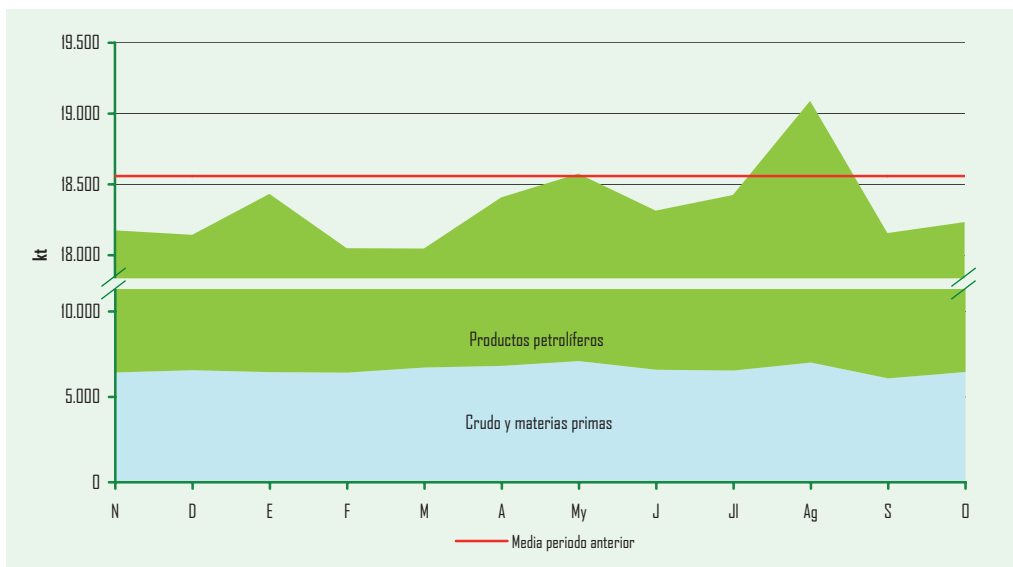
Stocks de crudo, materias primas y productos petrolíferos

	octubre-09		septiembre-10		octubre-10		Tasa de variación (%)	
	kt	(%)	kt	(%)	kt	(%)	mes anterior	mes año anterior
Crudos y mat. primas	6.551	35,5	6.086	33,5	6.456	35,4	6,1	-1,5
Productos petrolíferos	11.879	64,5	12.070	66,5	11.777	64,6	-2,4	-0,9
Total	18.430	100,0	18.156	100,0	18.233	100,0	0,4	-1,1

Al finalizar octubre, el nivel de stocks de crudo de petróleo, materias primas y productos petrolíferos en España, estaba situado en 18.233 kt, un 1,1% menos que en el mismo mes del año anterior y un 0,4% superior al nivel de stocks registrado a finales de septiembre. La estructura de los stocks, a finales de mes, estaba compuesta por un 35,4% de crudos y materias primas y un 64,6% de productos petrolíferos.

Tabla 6.2

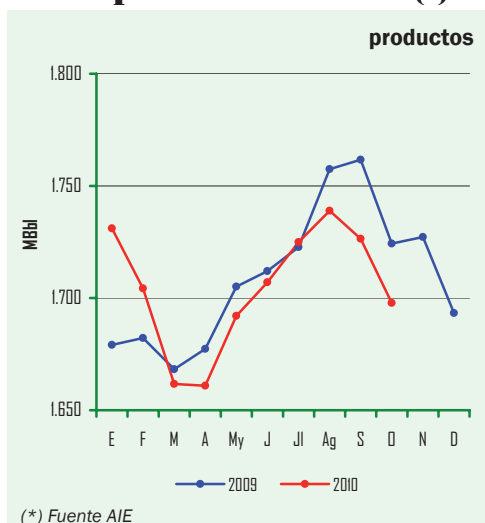
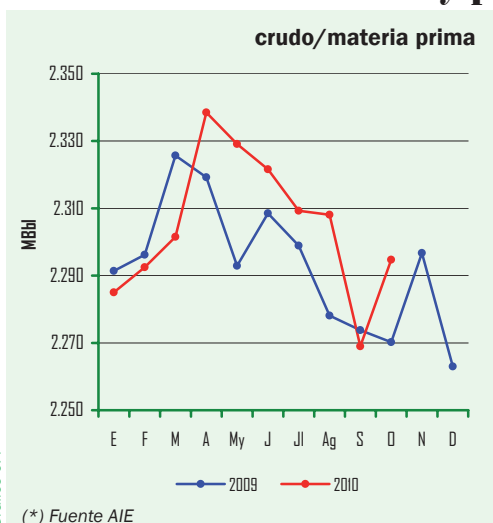
Evolución de los stocks



En este gráfico, se representa la evolución de los stocks, tanto en cantidad como en composición. Se observa como éstos, en la actualidad, se mantienen por debajo de la media del periodo considerado.

Gráfico 6.3

Evolución stocks de crudo y productos petrolíferos OCDE (*)



En la evolución de los stocks de crudos y productos petrolíferos en la OCDE, se aprecia que los stocks de crudos se mantienen a finales de octubre más elevados que los stocks del mismo mes de 2009. Por su parte, los stocks de productos se sitúan por debajo de los existentes a finales de octubre del pasado año.

Gráfico 6.4

Gráfico 6.5

Balance mensual de producción y consumo de productos petrolíferos (kt)

Producción interior de crudo	10	Producción de refinерías	4.896
Importaciones de crudo	4.814	Consumos propios	-326
Productos intermedios y mat. aux.	485	Trasposos / dif. estadísticas	68
Variación de existencias de mat. primas	-370	Importaciones de productos petrolíferos	1.888
Materia prima procesada	4.939	Exportaciones de productos petrolíferos	-1.163
Pérdidas de refino	-43	Variación de existencias	293
Producción de refinерías	4.896	Consumo interior de P. Petrolíferos	5.656

Tabla 6.3

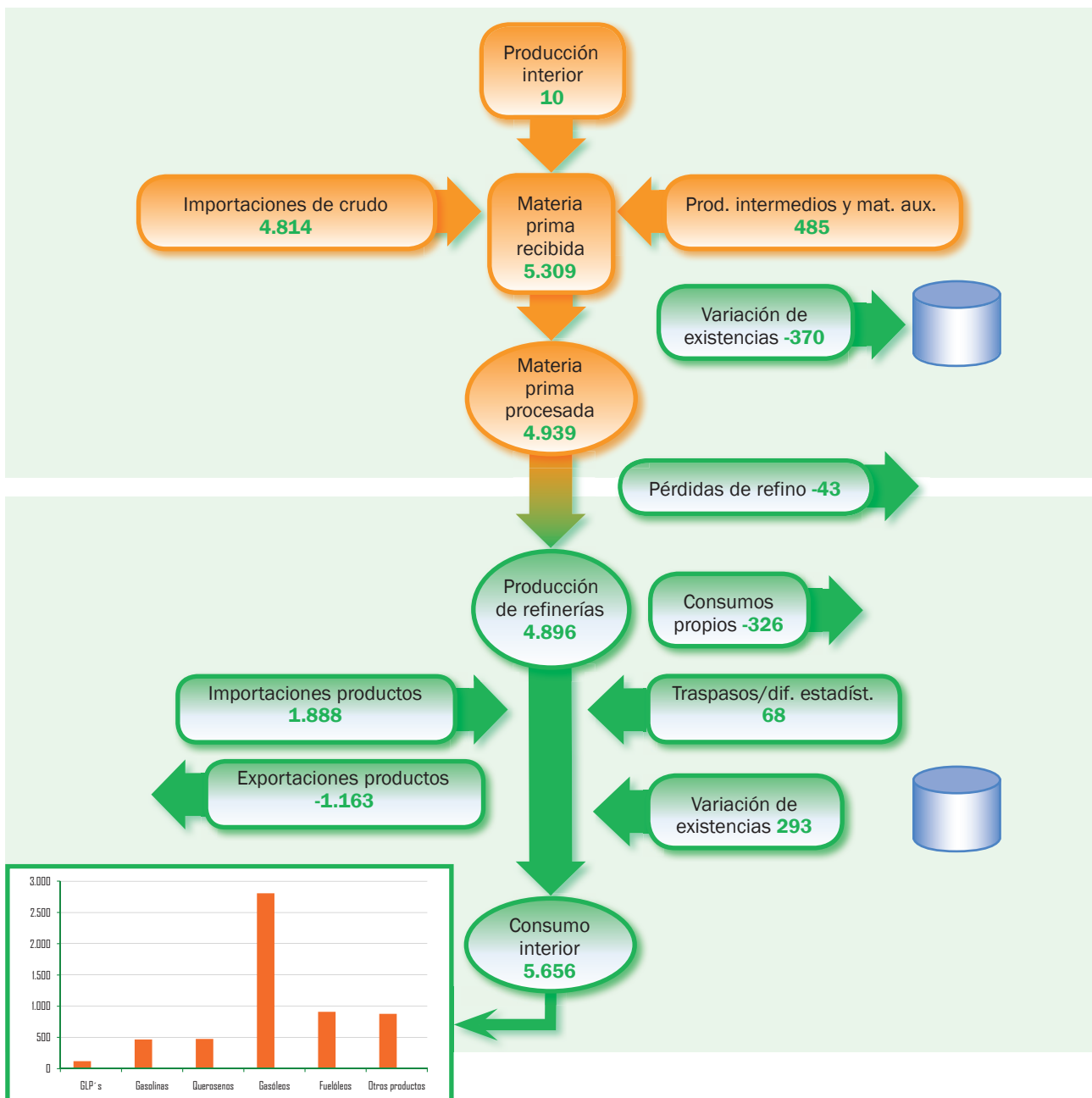
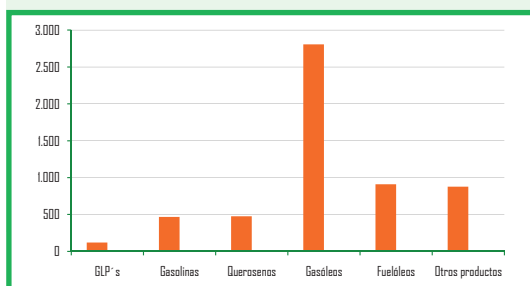


Gráfico 6.6



Evolución de los precios de venta en España

PVP gasolina y gasóleo de automoción (c€/litro)

Datos mensuales	Precio de venta al público			Tasa de variación (%)	
	Oct-09	Sep-10	Oct-10	mes anterior	mes año anterior
PVP Gasolina 95 I.O. (c€/litro)	104,49	116,63	116,74	0,1	11,7
PVP Gasóleo automoción (c€/litro)	94,39	109,17	109,57	0,4	16,1

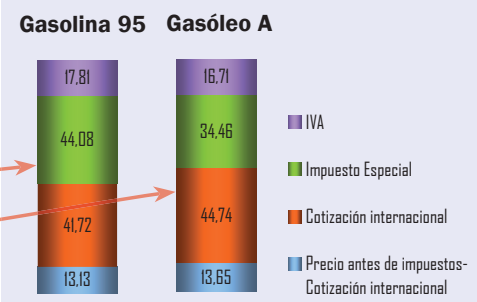


Tabla 7.1

Gráfico 7.1

Evolución de precios de gasolina y gasóleo de automoción Valores actuales y deflactados según IPC interanual

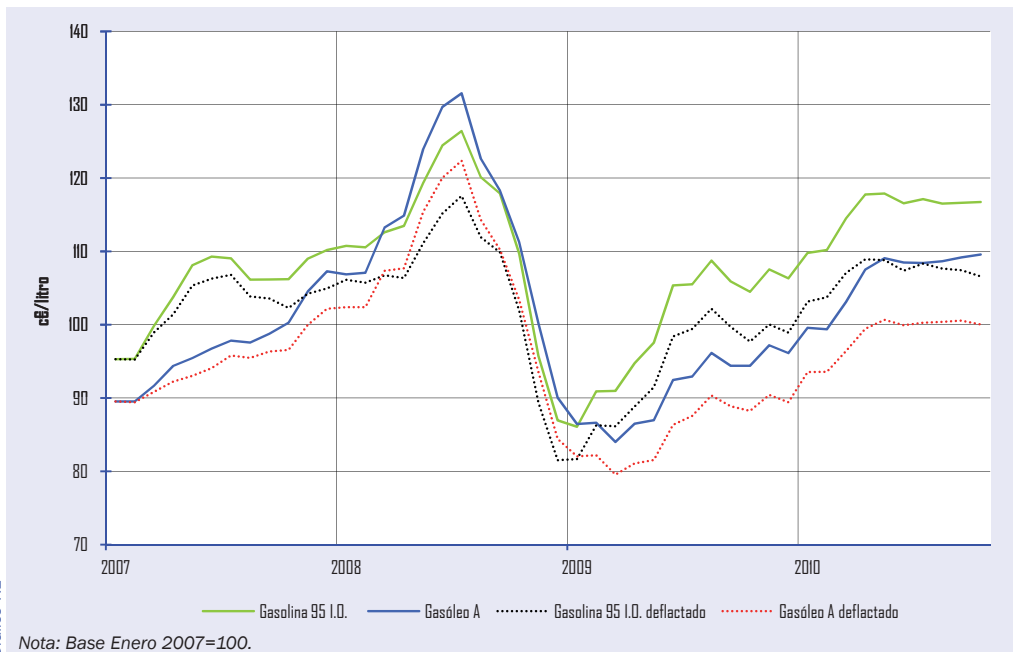


Gráfico 7.2

Los precios medios de venta al público de los combustibles de automoción en España en octubre, experimentan variaciones con respecto al pasado mes de septiembre. Se incrementa el precio de la gasolina eurogrado un 0,1%, mientras que el del gasóleo de automoción lo hace un 0,4%. Si se comparan los precios de estos combustibles con los de octubre de 2009, las diferencias son más acusadas: la gasolina sube un 11,7% y el gasóleo lo hace un 16,1%. Estos incrementos respecto al pasado año, han sido consecuencia de la evolución del coste medio del crudo, de las cotizaciones internacionales de los productos petrolíferos y de la cotización del euro respecto al dólar.

En el gráfico 7.2, se analiza la evolución de los precios de la gasolina de 95 I.O. y del gasóleo de automoción desde enero de 2007 hasta el presente, una vez descontada la inflación. Se observa que en términos reales las fluctuaciones de los precios son más atenuadas que en términos corrientes.

PVP máximo bombona de butano (12,5 kg)

Fecha	€/bombona	% Δ
1 Julio 2008	13,76	-2,41
1 Enero 2009	13,50	-1,89
1 Abril 2009	10,50	-22,22
1 Julio 2009	10,48	-0,19
1 Octubre 2009	10,69	2,00
1 Enero 2010	11,06	3,46
1 Abril 2010	11,68	5,61
1 Julio 2010	12,45	6,59
1 Octubre 2010	12,79	2,73

Tabla 7.2

Evolución precio bombona (12,5 kg)

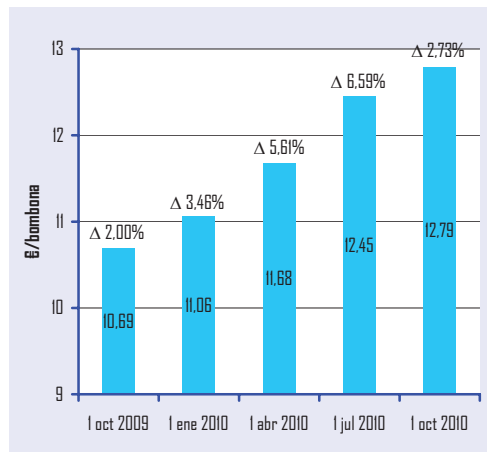


Gráfico 7.3

El precio de la botella de butano, que estaba fijado en 12,45 €/bombona desde el día 1 de julio de 2010, se incrementó el día 1 de octubre en 0,34 €/bombona, equivalente al 2,73%.

PVP máximo de las tarifas de último recurso de suministro de gas natural (c€/kWh)

En esta tabla, así como en el gráfico adjunto que lo representa, se aprecian las evoluciones de las tarifas tipo TUR1 y TUR2 para los consumidores domésticos y comerciales. Estas tarifas descendieron el día 1 de octubre de 2010 un 1,0% y un 1,3% respectivamente.

Fecha	Consumidor Tipo				
	Tarifa 1/TUR1	% Δ	Tarifa 2/TUR2	% Δ	
2009	1 Julio	6,8565	-2,0	5,3019	-6,3
	1 Octubre	6,7845	-1,1	5,2299	-1,4
2010	1 Enero	6,7853	0,0	5,2306	0,0
	1 Abril	6,9649	2,6	5,4103	3,4
	1 Julio	7,4569	7,1	5,8755	8,6
	1 Octubre	7,3808	-1,0	5,7994	-1,3

Tabla 7.3

Nota: Tarifa T1: consumo estimado de 2.507 kWh/año. Tarifa T2: consumo estimado de 10.256 kWh/año. A partir del 1 de julio de 2009 las tarifas T1 y T2 se denominan TUR1 y TUR2.

Evolución del PVP máximo de las tarifas TUR1 y TUR2

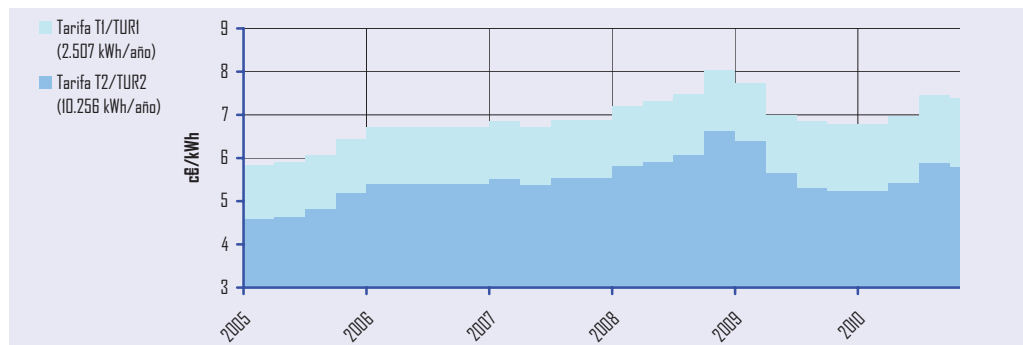


Gráfico 7.4

Situación comparativa de precios en los países de la U.E.

PVP de la gasolina 95 I.O.

El precio medio de venta al público en octubre, de la gasolina de 95 I.O. se mantiene por debajo de la media ponderada del precio en el resto de los países considerados de la UE. El PVP final es en España 19,93 c€/litro más bajo que la media europea, es decir, un 14,58% menor que en el resto de países considerados.

	España	Holanda	Alemania	Francia	Reino Unido	Italia	Portugal	Dinamarca	MEDIA UE 14 Ponderada	Diferencia vs. España
PVP	116,74	148,00	137,64	133,95	133,61	135,18	136,13	141,63	136,66	-19,93
IVA	17,81	23,63	21,98	21,95	19,90	22,53	23,63	28,33	23,10	-5,29
IE	44,08	71,99	65,45	60,62	66,46	56,40	58,30	57,16	62,31	-18,23
PAI	54,85	52,38	50,21	51,38	47,26	56,25	54,21	56,14	51,25	3,60

Unidad: c€/litro

Tabla 7.4

Evolución de PVP de la gasolina 95 I.O.

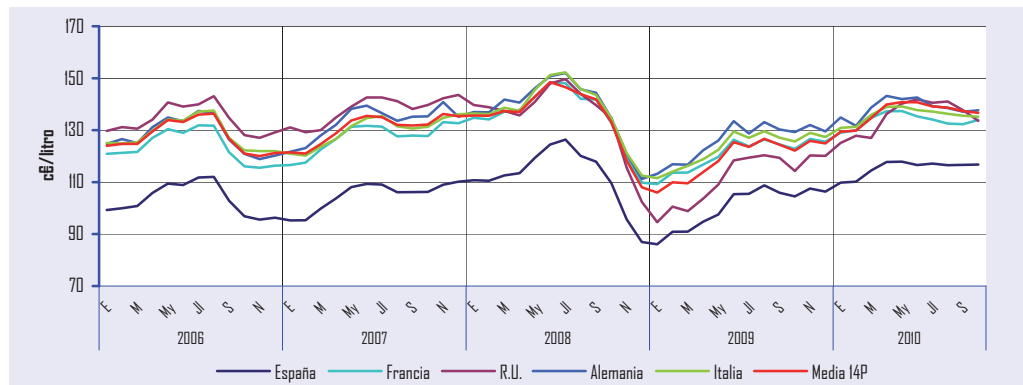
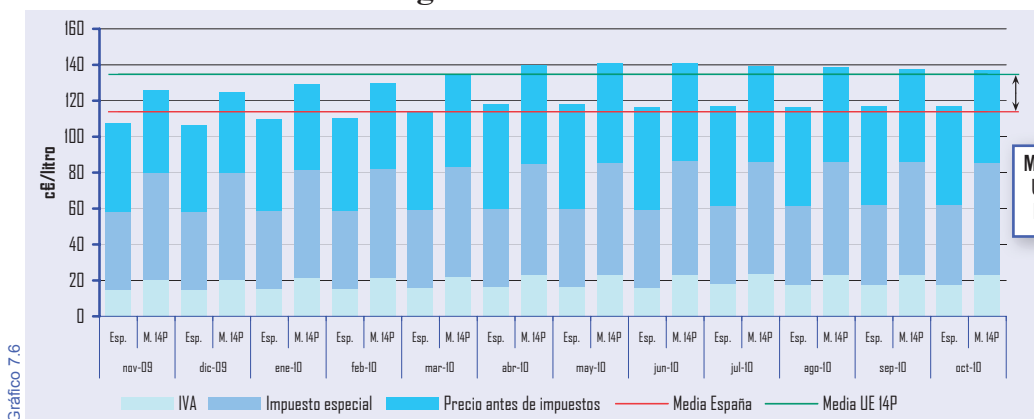


Gráfico 7.5

Pese al incremento del IVA del pasado mes de julio, en España, los combustibles de automoción tienen una menor imposición que en el resto de países UE; la presión fiscal total en España, para la gasolina de 95 I.O. es un 27,5% más baja que la media europea.

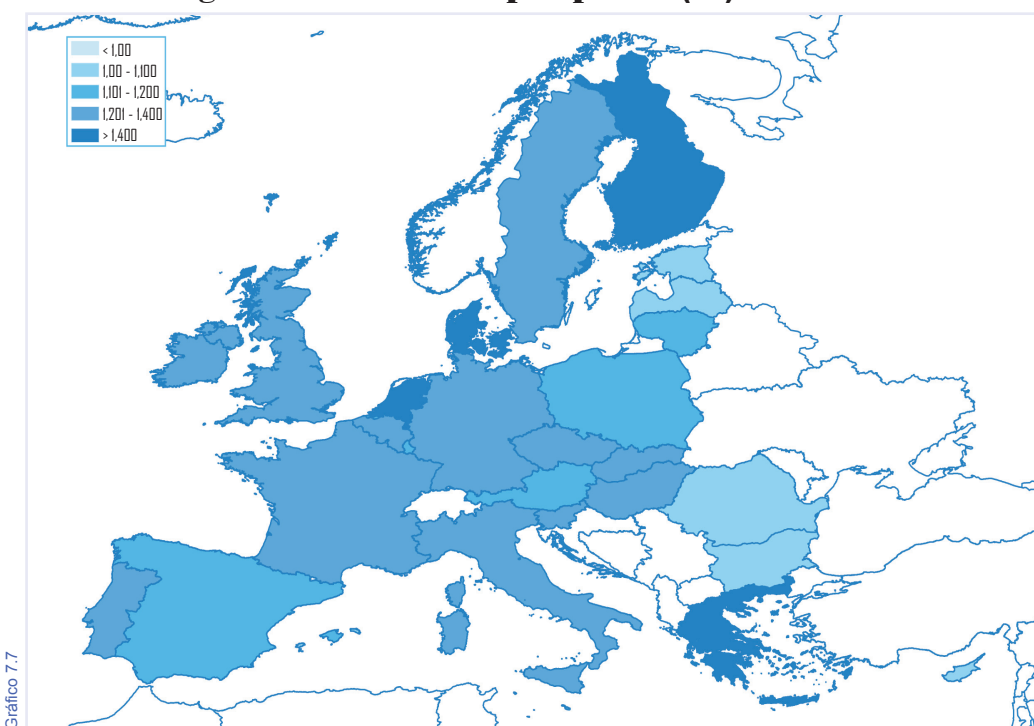
Evolución de PVP de la gasolina de 95 I.O.



En este gráfico, se ofrece la evolución en el año móvil de los precios de las gasolinas de 95 I.O. en España y en los países de la UE 14. Las líneas representan los precios medios del año móvil. En el recuadro se pueden consultar los precios medios y sus diferencias.

Media Últimos 12 Meses
 UE 14P.....134,83
 España.....113,96

PVP de la gasolina de 95 I.O. por países (€/l)



En este mapa que comprende los países pertenecientes a la Unión Europea, se aprecia la intensidad de los precios de la gasolina de 95 I.O. según los territorios. Las diferencias son acusadas entre los países como consecuencia, fundamentalmente, de las distintas fiscalidades.

PVP del gasóleo de automoción

	España	Holanda	Alemania	Francia	Reino Unido	Italia	Portugal	Dinamarca	media mensual	
									MEDIA UE 14 Ponderada	Diferencia vs. España
PVP	109,57	116,58	121,35	116,01	137,19	122,15	116,19	121,67	121,68	-12,11
IVA	16,71	18,61	19,37	19,01	20,43	20,36	20,17	24,33	20,25	-3,53
IE	34,46	43,77	47,04	42,79	66,46	42,30	36,44	38,91	45,83	-11,36
PAI	58,39	54,20	54,93	54,21	50,30	59,49	59,58	58,43	55,60	2,79

Al igual que sucede con la gasolina, aunque de forma algo menos acusada, el gasóleo de automoción, existe una diferencia de precio en España con respecto a la media ponderada del precio en el resto de los 14 países considerados de la UE.

Tabla 7.5

Unidad: c€/litro

En octubre, la diferencia fue de 12,11 c€/litro, el 9,95%, más baja en España que en la media europea. La presión fiscal total sobre el gasóleo de automoción, es en España un 22,5% menor que en los 14 países de la U.E. considerados.

Evolución de PVP del gasóleo de automoción

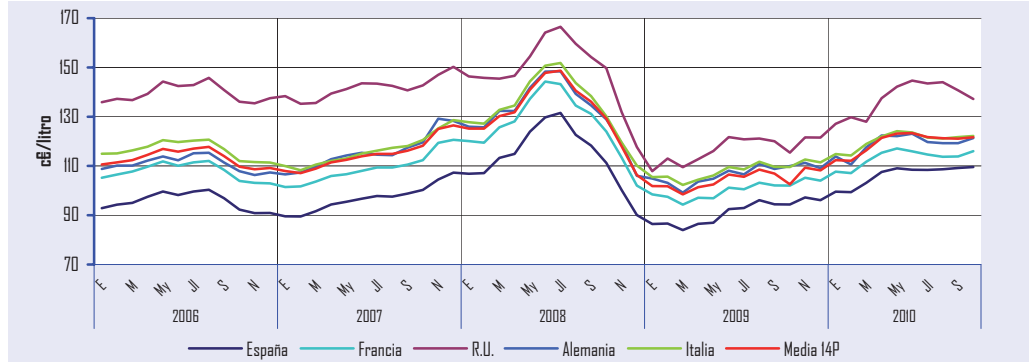


Gráfico 7.8

Comparativa de PVP del gasóleo automoción

En este gráfico, se ofrece la evolución en el año móvil de los precios de los gasóleos de automoción en España y en los países de la UE 14. Las líneas representan los precios medios del año móvil. En el recuadro se pueden consultar los precios medios.

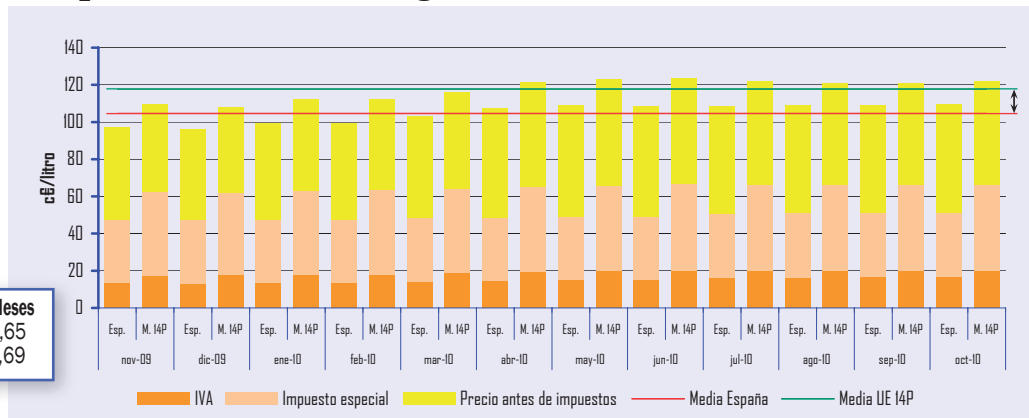


Gráfico 7.9

PVP del gasóleo de automoción por países (€/l)

En este mapa que comprende los países pertenecientes a la Unión Europea, se aprecia la intensidad de los precios del gasóleo de automoción según los territorios. Las diferencias son acusadas como consecuencia, fundamentalmente, de las diversas fiscalidades.

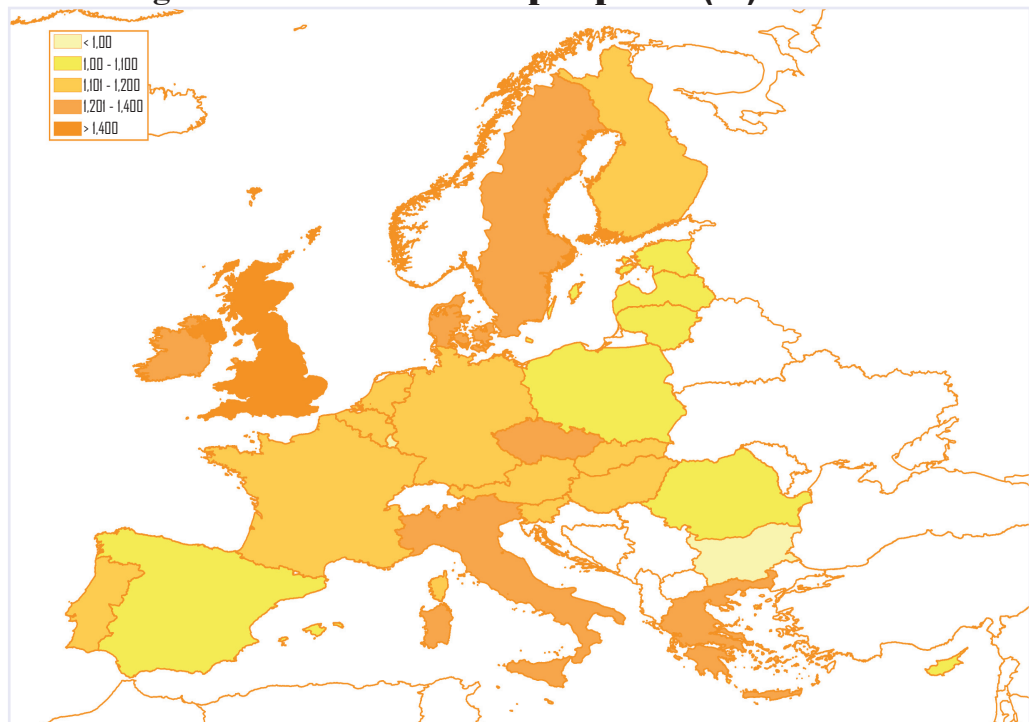


Gráfico 7.10

PVP del gasóleo de calefacción

Tabla 7.6

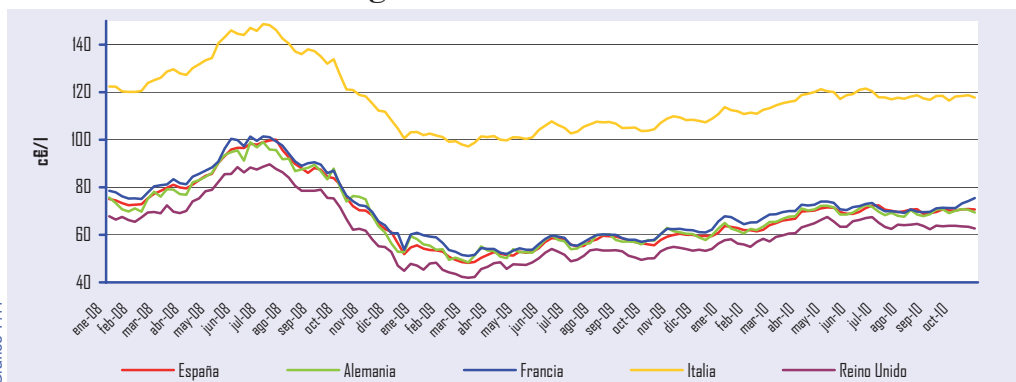
	media mensual									
	España	Holanda	Alemania	Francia	Reino Unido	Italia	Portugal	Dinamarca	MEDIA UE 14 Ponderada	Diferencia vs. España
PVP	70,57	82,25	70,10	73,31	63,39	118,10	87,03	120,59	75,60	-5,03
PAI	51,21	43,70	52,77	55,64	47,60	58,09	55,63	63,24	53,94	-2,74

Unidad: c€/litro

Durante octubre, el PVP del gasóleo de calefacción en el país, fue un 6,65% más barato que en la media ponderada del resto de países considerados.

Evolución de PVP del gasóleo de calefacción

Gráfico 7.11



Evolución de las cotizaciones internacionales de los crudos y productos petrolíferos

Precio crudo Brent (dated)

	FOB \$/Bbl	\$/€	
2009	Marzo	46,69	1,3050
	Abril	50,45	1,3190
	Mayo	57,66	1,3650
	Junio	68,61	1,4016
	Julio	64,70	1,4088
	Agosto	72,61	1,4268
	Septiembre	67,66	1,4562
	Octubre	73,10	1,4816
	Noviembre	76,73	1,4914
	Diciembre	74,33	1,4614
2010	Enero	75,96	1,4272
	Febrero	72,10	1,3686
	Marzo	78,96	1,3569
	Abril	84,84	1,3406
	Mayo	75,57	1,2565
	Junio	74,81	1,2209
	Julio	75,63	1,2770
	Agosto	76,97	1,2894
	Septiembre	77,96	1,3067
	Octubre	82,53	1,3898

Tabla 7.7

Evolución precio crudo Brent (\$/Bbl)

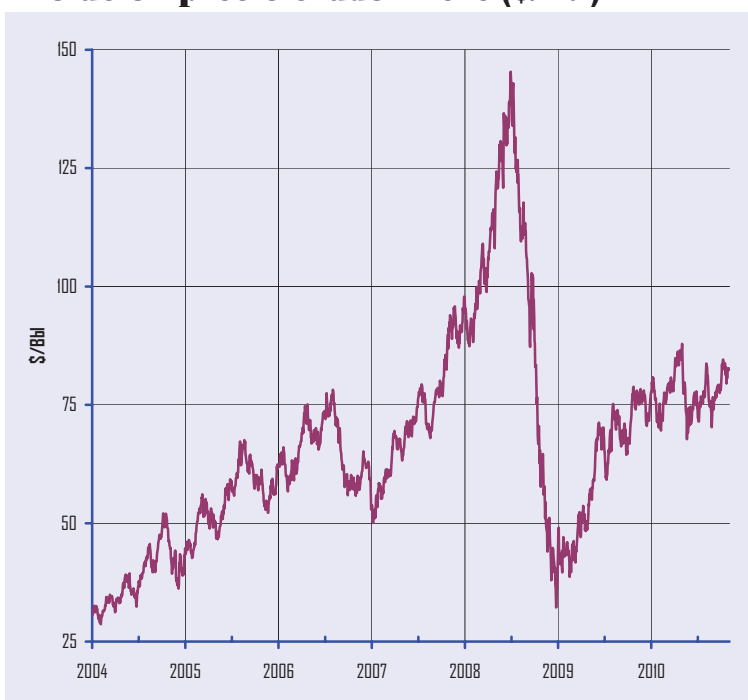


Gráfico 7.12

Fuente: Reuters.

Evolución del precio del crudo Brent

Brent Date	\$/Bbl	%Var(*)
Media Oct 2010	82,53	12,9%
Media 2010	77,71	25,7%
Trimestres	2009	2010
1T	44,57	76,46
2T	59,18	78,25
3T	68,20	76,85
4T	74,69	
Máx-Mín en 12 últimos meses	\$/Bbl	
Max 03-Mayo-2010	87,90	
Mín 20-Mayo-2010	67,74	

Tabla 7.8

(*) Variación sobre mismo mes año anterior y año anterior
Fuente: Reuters

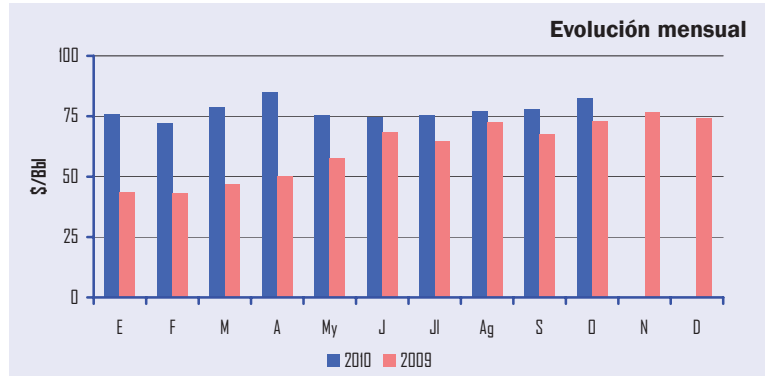


Gráfico 7.13

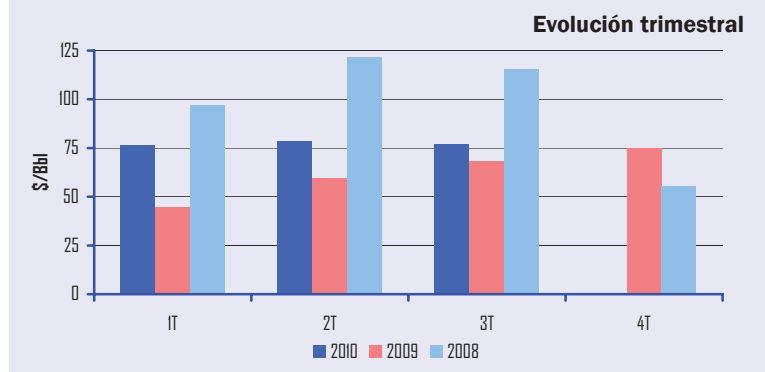


Gráfico 7.14

Evolución del precio del crudo Brent



Gráfico 7.15

Evolución de los precios Spot de Crudos (\$/Bbl)

Crudos	Cotizaciones medias última semana del mes																	
	2009								2010									
	My	J	Jl	Ag	S	O	N	D	E	F	M	A	My	J	Jl	Ag	S	O
Cercano Oriente																		
Arabia Ligerio	54,2	66,5	63,9	71,2	65,9	72,0	75,9	73,6	74,9	72,7	78,1	83,2	73,7	72,1	73,0	75,7	75,8	81,8
Dubai	56,7	67,5	65,1	71,0	67,3	73,0	76,8	73,6	75,9	73,6	78,2	83,3	74,6	74,2	73,1	74,5	75,7	80,3
Kuwait	58,5	69,5	65,9	73,1	68,5	74,0	77,8	75,6	77,4	74,8	80,0	85,8	77,7	75,9	75,5	77,4	78,5	83,7
Irán (ligero)	54,9	66,5	63,9	71,2	65,9	71,9	75,7	73,4	74,4	72,1	77,5	82,8	73,1	71,3	72,2	74,6	75,0	81,5
Irán (pesado)	54,2	65,6	63,2	70,7	65,5	71,5	75,2	72,9	74,0	71,6	77,2	82,2	72,3	70,3	71,4	74,0	74,6	80,7
Mediterráneo/África																		
Irak (Kirkuk)	55,6	67,3	63,2	71,9	67,1	72,4	76,3	73,9	75,3	72,2	77,4	83,2	74,4	73,5	71,4	75,3	76,8	81,7
Argelia (Saharan)	57,5	69,3	64,8	73,0	68,0	73,2	77,2	75,1	76,9	74,4	79,3	84,3	75,6	75,1	73,8	78,0	78,7	83,4
Libia (Es Sider)	57,0	68,2	64,4	72,6	67,6	72,8	76,5	74,3	76,2	73,6	78,7	84,4	75,5	74,2	74,6	76,3	77,1	82,5
Nigeria (Bonny)	58,5	70,2	65,3	74,3	69,2	74,0	78,1	75,7	77,7	75,1	80,3	85,9	77,0	76,3	77,3	78,9	79,4	84,2
Rusia																		
Urals	56,5	68,2	64,3	72,2	67,0	72,4	76,0	73,6	75,7	71,1	76,4	82,2	73,7	74,0	74,3	75,8	77,3	81,4
América del Norte																		
E.E.U.U.(Texas Int.)	59,0	69,6	64,2	71,0	69,4	75,7	78,0	74,5	78,9	76,4	81,2	84,3	73,7	75,4	76,3	75,5	75,2	81,9
México (Maya)	55,9	64,3	62,2	68,5	63,5	68,0	71,7	69,3	71,4	66,8	71,1	74,8	67,9	66,7	66,8	69,4	69,4	74,1
Mar del Norte																		
Ekofisk	57,9	69,5	65,3	73,3	68,4	73,6	77,5	75,2	77,1	74,5	79,4	85,3	76,2	75,8	77,3	78,2	79,0	83,6
Forties	57,2	68,6	64,1	73,0	67,5	72,5	76,4	74,2	75,9	73,4	78,6	84,5	75,2	74,5	76,0	77,3	77,9	82,4
Brent	57,5	68,9	64,7	72,8	67,7	73,1	76,9	74,7	76,6	74,1	78,9	84,8	75,1	75,0	76,2	77,9	78,4	83,0
Cesta OPEP																		
Cesta OPEP	57,0	68,6	64,6	71,3	67,2	72,6	76,2	74,0	76,1	71,5	77,2	82,3	74,5	72,9	72,5	74,2	74,5	79,8

Tabla 7.9

Fuente: Reuters.

Cotizaciones internacionales de productos petrolíferos FOB media NWE/Italia (\$/t)

	Periodo	Prem Unl	Jet Kerosene	ULSD	1% Fuel Oil
2009	Agosto	688,8	625,8	605,2	435,3
	Septiembre	638,5	589,8	565,2	417,7
	Octubre	652,9	642,1	616,4	433,1
	Noviembre	690,0	657,0	628,4	469,6
	Diciembre	656,6	644,5	614,5	445,0
2010	Enero	691,2	663,8	630,7	455,8
	Febrero	673,2	647,7	616,5	441,8
	Marzo	758,1	698,4	669,5	457,5
	Abril	782,2	748,1	722,9	479,4
	Mayo	708,1	682,6	656,8	452,5
	Junio	692,2	689,7	666,8	437,8
	Julio	676,9	677,7	649,5	448,5
	Agosto	688,9	691,3	668,7	462,1
	Septiembre	697,9	705,1	688,3	447,2
	Octubre	760,0	743,5	732,2	468,8

Tabla 7.10

Fuente: Reuters.

Prem Unl (*)

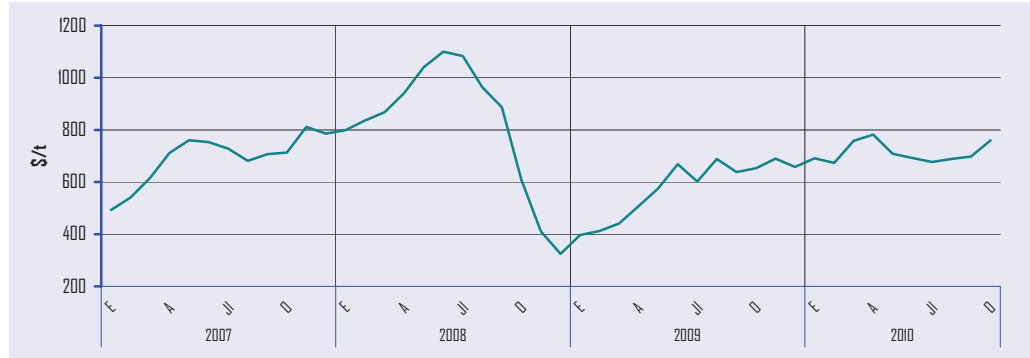


Gráfico 7.16

Jet Kerosene



Gráfico 7.17

ULSD (*)

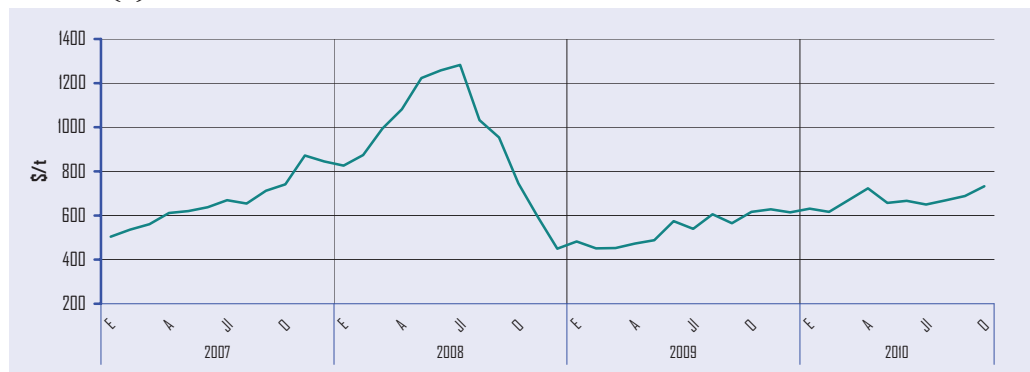


Gráfico 7.18

1% Fuel Oil

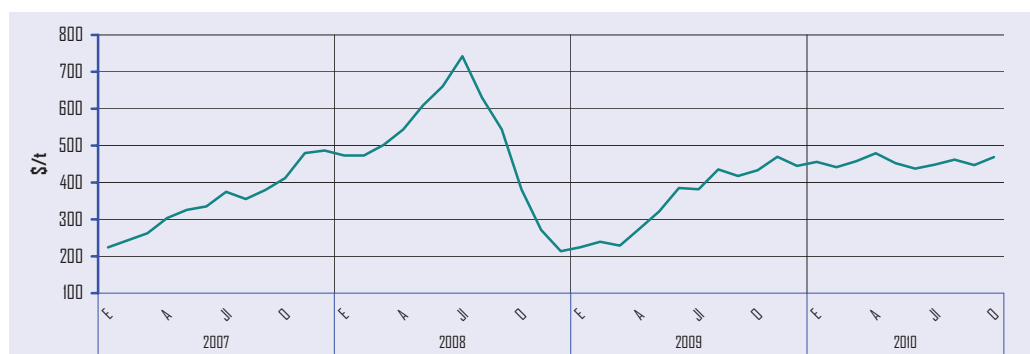


Gráfico 7.19

(*) Hasta diciembre 2008, inclusive, las medias son de productos con 50 partes por millón (ppm) de azufre. A partir de enero de 2009 son de productos de 10 ppm.

Legislación Española

AGOSTO 2010

- **Resolución** de 30 de julio de 2010, de la Dirección General de Política Energética y Minas, por la que se modifica la Resolución de 25 de julio de 2006, por la que se regulan las condiciones de asignación y el procedimiento de aplicación de la interrumpibilidad en el sistema gasista. (B.O.E de 6 de agosto de 2010).
- **Resolución** de 4 de agosto de 2010, de la Dirección General de Política Energética y Minas, por la que se publican los nuevos precios de venta, antes de impuestos, de los gases licuados del petróleo por canalización. (B.O.E de 16 de agosto de 2010).

SEPTIEMBRE 2010

- **Real Decreto** 1088/2010, de 3 de septiembre, por el que se modifica el Real Decreto 61/2006, de 31 de enero, en lo relativo a las especificaciones técnicas de gasolinas, gasóleos, utilización de biocarburantes y contenido de azufre de los combustibles para uso marítimo. (B.O.E de 4 de septiembre de 2010).
- **Orden** ITC/2391/2010, de 1 de septiembre, por la que se dispone el cese y nombramiento de vocal de la Corporación de Reservas Estratégicas de Productos Petrolíferos. (B.O.E de 15 de septiembre de 2010).
- **Resolución** de 6 de septiembre de 2010, de la Dirección General de Política Energética y Minas, por la que se publican los nuevos precios de venta, antes de impuestos, de los gases licuados del petróleo por canalización. (B.O.E de 18 de septiembre de 2010).
- **Orden** EHA/2515/2010, de 24 de septiembre, por la que se modifica la Orden EHA/3929/2006, de 21 de diciembre, por la que se establece el procedimiento para la devolución parcial del Impuesto sobre Hidrocarburos y de las cuotas correspondientes a la aplicación del tipo autonómico del Impuesto sobre las Ventas Minoristas de Determinados Hidrocarburos por consumo de gasóleo profesional, se aprueba determinado

Código de Actividad y del Establecimiento, y se actualiza la referencia a un código de la nomenclatura combinada contenida en la Ley 38/1992, de 28 de diciembre, de Impuestos Especiales. (B.O.E de 29 de septiembre de 2010).

- **Resolución** de 6 de septiembre de 2010, de la Dirección General de Política Energética y Minas, por la que se publican los nuevos precios máximos de venta, antes de impuestos, de los gases licuados del petróleo envasados, en envases de capacidad igual o superior a 8 kg., excluidos los envases de mezcla para usos de los gases licuados del petróleo como carburante. (B.O.E de 30 de septiembre de 2010).
 - **Resolución** de 23 de septiembre de 2010, de la Dirección General de Política Energética y Minas, por la que se publica la tarifa de último recurso de gas natural. (B.O.E de 30 de septiembre de 2010).
 - **Resolución** de 28 de septiembre de 2010, de la Secretaría de Estado de Energía, por la que se publican los valores del coste de la materia prima y del coste base de la materia prima del gas natural para el tercer trimestre de 2010, a los efectos del cálculo del complemento de eficiencia y los valores retributivos de las instalaciones de cogeneración y otras en el Real Decreto 661/2007, de 25 de mayo, por el que se regula la actividad de producción de energía eléctrica en régimen especial. (B.O.E de 30 de septiembre de 2010).
- ### OCTUBRE 2010
- **Real Decreto** 1226/2010, de 1 de octubre, por el que se desarrolla la estructura orgánica básica del Ministerio de Industria, Turismo y Comercio. (B.O.E de 4 de octubre de 2010).
 - **Resolución** de 7 de octubre de 2010, de la Dirección General de Política Energética y Minas, por la que se publican los nuevos precios de venta, antes de impuestos, de los gases licuados del petróleo por canalización. (B.O.E de 18 de octubre de 2010).



UNIDADES Y FACTORES DE CONVERSIÓN UTILIZADOS

Unidades y factores de conversión para energía:

A:	TJ	Gcal	Mtermias	Mtep	GWh
De:	Multiplicar por:				
TJ	1	238,8	0,2388	$2,388 \times 10^{-5}$	0,2778
Gcal	$4,1868 \times 10^{-3}$	1	10^{-3}	10^{-7}	$1,163 \times 10^{-3}$
Mtermias	4,1868	10^3	1	10^{-4}	1,163
Mtep	$4,1868 \times 10^4$	10^7	10^4	1	11630
GWh	3,6	860	0,86	$8,6 \times 10^{-5}$	1

Unidades y factores de conversión para volumen:

A:	Galones (US)	Barriles	Pie cúbico	Litro	Metro cúbico
De:	Multiplicar por:				
Galones (US)	1	0,02381	0,1337	3,785	0,0038
Barriles	42	1	5,615	159	0,159
Pie cúbico	7,48	0,1781	1	28,3	0,0283
Litro	0,2642	0,0063	0,0353	1	0,001
Metro cúbico	264,2	6,289	35,3147	1000	1

Características de las tarifas de consumo a efectos de precios de gas natural:

ESPAÑA

Uso doméstico /comercial (Tabla 7.3) Presión de suministro ≤ 4 bar	
Consumos (kWh/año)	
Tarifa 1/TUR1	≤ 5.000
Tarifa 2/TUR2	$>5.000 \leq 50.000$

A partir del 1 julio de 2009 las tarifas T1 y T2 se denominan TUR1 y TUR2 según Resolución de 29 de junio de 2009.

Países miembros de la OPEP: Angola, Arabia Saudí, Argelia, Ecuador, Emiratos Árabes Unidos, Indonesia, Iraq, Irán, Kuwait, Libia, Nigeria, Qatar, Venezuela.

Países miembros de la AIE: Australia, Austria, Bélgica, Canadá, República Checa, Dinamarca, España, Estados Unidos, Finlandia, Francia, Alemania, Grecia, Hungría, Irlanda, Italia, Japón, Corea del Sur, Luxemburgo, Holanda, Nueva Zelanda, Noruega, Portugal, Suecia, Suiza, Turquía, Reino Unido.

Países miembros de la OCDE: Alemania, Australia, Austria, Bélgica, Canadá, Corea del Sur, Dinamarca, España, Estados Unidos, Finlandia, Francia, Grecia, Holanda, Hungría, Irlanda, Islandia, Italia, Japón, Luxemburgo, México, Noruega, Nueva Zelanda, Polonia, Portugal, Reino Unido, República Checa, República Eslovaca, Suecia, Suiza, Turquía.

Países del grupo Unión Europea 15: Alemania, Austria, Bélgica, Dinamarca, España, Finlandia, Francia, Gran Bretaña, Grecia, Holanda, Irlanda, Italia, Luxemburgo, Portugal y Suecia.

Países de la Unión Europea 27: Alemania, Austria, Bélgica, Bulgaria, Chipre, Dinamarca, Eslovaquia, Eslovenia, España, Estonia, Finlandia, Francia, Grecia, Hungría, Irlanda, Italia, Letonia, Lituania, Luxemburgo, Malta, Países Bajos, Polonia, Portugal, Reino Unido, República Checa, Rumania y Suecia.



CORPORACIÓN DE RESERVAS ESTRATÉGICAS DE PRODUCTOS PETROLÍFEROS

C/ Agastia, 80
28043 Madrid
España

Teléfono: +34 91 360 09 10
Fax: +34 91 420 39 45
e-mail: cores@cores.es
<http://www.cores.es/>

Diseño y Producción:
azira.com

Dep. Legal: M-12466-1998



WWW.CODRES.ES

CORPORACIÓN DE RESERVAS ESTRATÉGICAS DE PRODUCTOS PETROLÍFEROS

