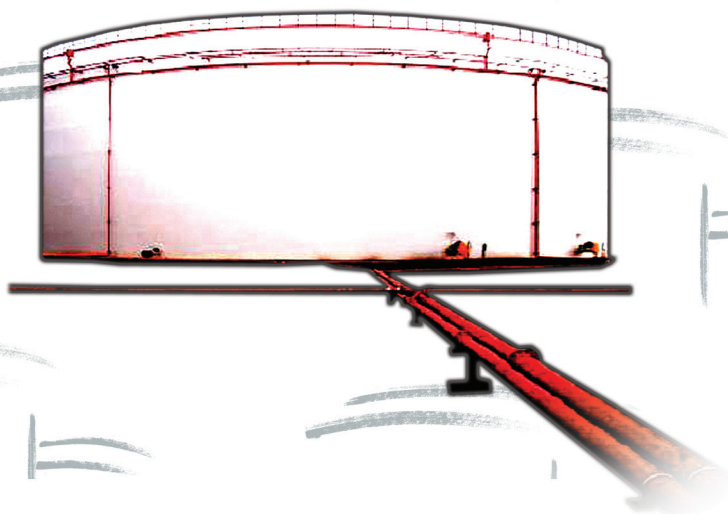


2010

# **BOLETÍN** **BH** ESTADÍSTICO DE **HIDROCARBUROS**

..... Diciembre 2010 - Nº 157



GOBIERNO  
DE ESPAÑA

MINISTERIO  
DE INDUSTRIA, TURISMO  
Y COMERCIO

**CORES**

CORPORACION DE RESERVAS ESTRATEGICAS  
DE PRODUCTOS PETROLIFEROS

<b>1.</b>	<b>Aspectos de actualidad</b>	<b>1</b>
<b>2.</b>	<b>Consumo de productos petrolíferos</b>	<b>2</b>
<b>3.</b>	<b>Consumo y balance de gas natural</b>	<b>11</b>
<b>4.</b>	<b>Comercio exterior de hidrocarburos</b>	<b>14</b>
<b>5.</b>	<b>Producción y exploración de hidrocarburos</b>	<b>19</b>
<b>6.</b>	<b>Refino, stocks y balance de productos petrolíferos</b>	<b>20</b>
<b>7.</b>	<b>Precios de hidrocarburos</b>	<b>23</b>
<b>8.</b>	<b>Información legislativa</b>	<b>31</b>

### Consumo de energía primaria en España y grado de autoabastecimiento 2009-2008

(Unidad: ktep)

	Año 2009	Estructura (%)	Año 2008	Estructura (%)	Autoabastecimiento	
					2009	2008
Carbón	10.583	8,1	13.983	9,8	35,7	31,3
Petróleo	63.674	48,8	68.182	47,9	0,2	0,2
Gas natural	31.078	23,8	34.782	24,5	0,0	0,0
Nuclear	13.742	10,5	15.368	10,8	100,0	100,0
Hidráulica	2.257	1,7	2.004	1,4	100,0	100,0
Otras energías renovables	9.921	7,6	8.872	6,2	100,0	100,0
Saldo eléctrico	-697	-0,5	-949	-0,7		
<b>Total</b>	<b>130.557</b>	<b>100,0</b>	<b>142.241</b>	<b>100,0</b>	<b>22,8</b>	<b>21,6</b>

Tabla 0.1

### Consumo de energía final en España

(Unidad: ktep)

	Año 2009	Estructura (%)	Año 2008	Estructura (%)	% 2009/2008
Productos petrolíferos	48.948	49,9	52.867	50,1	-7,4
Gas	15.085	15,4	16.866	16,0	-10,6
Electricidad	20.989	21,4	22.252	21,1	-5,7
Renovables	4.746	4,8	4.432	4,2	7,1
<b>Total consumo final energético</b>	<b>91.376</b>	<b>93,1</b>	<b>98.497</b>	<b>93,3</b>	<b>-7,2</b>
<i>Usos no energéticos:</i>					
Productos petrolíferos	6.354	6,5	6.728	6,4	-5,6
Gas	377	0,4	390	0,4	-3,3
<b>Total consumo final</b>	<b>98.107</b>	<b>100,0</b>	<b>105.615</b>	<b>100,0</b>	<b>-7,1</b>

Tabla 0.2

### Intensidad energética

(Unidad: ktep/M€ ctes.2000)

	2009	2008	% 2009/2008
Consumo de energía primaria/PIB	168,58	177,05	-4,8
Consumo de energía final/PIB	126,68	131,46	-3,6

Metodología: A.I.E.

Fuente: Dirección General de Política Energética y Minas.

Tabla 0.3

## Indicadores y tendencia

Indicadores	Fuente	Unidades	Mes anterior	Mes actual	Año móvil anterior% <sup>(5)</sup>	Año móvil actual % <sup>(5)</sup>	Observaciones <sup>(4)</sup>
<b>Consumo y demanda</b>							
Total productos petrolíferos	CORES	kt	5.631	5.640	-2,3%	-2,0%	Apreciable mejora de la tasa en año móvil
G.L.P. s	CORES	kt	155	224	-2,1%	0,6%	Incremento anual del 0,6%. Afecta climatología
Gasolinas	CORES	kt	436	467	-5,7%	-5,6%	Debilidad: apreciable descenso en el año
Querosenos	CORES	kt	409	434	1,5%	2,2%	Notable recuperación en sintonía con transporte aéreo
Gasóleos de automoción	CORES	kt	1.951	1.935	-0,9%	-0,8%	Mejora sensible en el año
Gas natural	CORES	GWh	38.182	39.701	0,3%	-0,1%	Situación de atonía en la generación eléctrica

Indicadores	Fuente	Unidades	Penúltimo dato	Último dato	Periodo último dato	Observaciones <sup>(4)</sup>
<b>Comercio exterior</b>						
Importación de crudo	CORES	kt	4.000	4.952	Dic 2010	Recuperación en los últimos meses:+ 0,3% anual
Importación de gas natural	CORES	GWh	35.866	37.898	Dic 2010	Acusado incremento en diciembre: + 10,2%
Coste CIF del crudo importado	CORES	€/Bbl	61,45	68,58	Dic 2010	Incremento de coste en 2010: +36,5%
Saldo productos petrolíferos	CORES	kt	761	834	Dic 2010	Se acentúa la fortaleza exportadora
Saldo balanza energética	DGA	M€	-2.780	-2.845	Nov 2010	Ligera subida del nivel del déficit energético
Petróleo/S. balanza comercial	DGA	%	54,7	48,0	Nov 2010	Desciende el peso del petróleo en el saldo
Saldo balanza energética año móvil <sup>(8)</sup>	DGA	M€	-32.936	-33.327	Nov 2010	Equivale al 3,16% del PIB de 2009
<b>Refino y stocks de petróleo</b>						
Materia prima procesada	CORES	kt	4.801	5.245	Dic 2010	Termina el año en positivo: + 0,7%
Utiliz. de la capacidad de refino	CORES	%	82,8	87,6	Dic 2010	Sensible mejora de la ocupación de la industria
Stocks de crudo y productos	CORES	kt	17.828	18.164	Dic 2010	Aumento de stocks en diciembre
<b>Producción interior</b>						
Crudo de petróleo	CORES	kt	9	7	Dic 2010	Debilidad de la producción.
Gas natural	CORES	GWh	26	81	Dic 2010	Debilidad, aunque mejora la producción.
Autoabastecimiento (petróleo)	CORES	%	0,17	0,13	Dic 2010	Inapreciable
Grado de autoabastecimiento (gas)	CORES	%	0,07	0,20	Dic 2010	Inapreciable
<b>Precios crudos y productos</b>						
Cotización media mensual	BCE	\$/€	1,3661	1,3220	Dic 2010	En diciembre se mantiene la recuperación del dólar
PVP gasolina 95 l.O.	MITYC	c€/litro	118,42	123,45	Dic 2010	Aumento respecto a Dic. 2009:+ 14,8%
PVP gasóleos de automoción	MITYC	c€/litro	111,45	115,92	Dic 2010	Aumento respecto a Dic. 2009:+ 19,3%
PVP botella de butano 12,5 kg	MITYC	€/bombona	12,79	12,79	Dic 2010	En 2010 sube el precio un 19,6%
Tarifa GN T1/TUR1	MITYC	c€/kWh	7,3808	7,3808	Dic 2010	En 2010 sube el precio un 8,8%
<b>Indicadores de actividad</b>						
PIB	INE	(%) Var. inter.	0,2	0,6	4º.Tr.2010	Crece cuatro décimas respecto trimestre anterior
Índice producción industrial <sup>(1)</sup>	INE	(%) Var. inter.	2,7	-0,1	Dic 2010	Recae la producción industrial en diciembre
Índice Sentimiento Económico <sup>(6)</sup>	MEH	Índice	90,8	89,9	Dic 2010	De nuevo desciende ligeramente en diciembre
Indicador Confianza Consumidor <sup>(7)</sup>	MEH	(%)	-20,7	-22,8	Dic 2010	Incremento de la desconfianza en el mes
Consumo energía eléctrica <sup>(2)</sup>	REE	(%) Var. inter.	3,3	2,9	Dic 2010	Moderado incremento. Afecta clima.
Consumo aparente de cemento <sup>(3)</sup>	OFICEMEN	(%) Var. inter.	-20,9	-9,6	Dic 2010	Debilidad sostenida del sector
Matriculación de automóviles	DGT	(%) Var. inter.	-25,7	-24,0	Dic 2010	Afectada por fin de ayudas al sector y subida IVA
Días inhábiles en el mes	MTAS	días	5	7	Dic 2010	Calendario Oficial Estatal

### Climatología del mes de Diciembre: Un mes más frío y húmedo de lo normal.

Diciembre ha resultado más frío de lo normal, con unas temperaturas medias mensuales que han quedado en promedio 0,4° C por debajo del valor medio del mes (Periodo de Referencia: 1971-2000). Fue muy frío, en general, en las regiones cántabras, Navarra, la Rioja, norte de Castilla y León y Aragón, Murcia, Valencia, Baleares y algunas zonas de Cataluña; tuvo carácter de frío o normal, en el resto de las zonas de las mitades norte y este de la España peninsular. En el cuadrante suroeste, por el contrario, diciembre fue normal o más cálido de lo normal y en las Islas Canarias fue muy cálido.

El mes de diciembre ha sido en general muy húmedo, de forma que el valor de la precipitación acumulada en promedio sobre el territorio de España ha superado en más de un 60% a su valor medio de 82 mm. Se trata, del segundo mes de diciembre más húmedo del siglo XXI, después del de 2009, ha resultado de normal a seco en Cataluña, Baleares, Galicia, Valencia y Aragón y ha tenido carácter húmedo o muy húmedo en el resto de España. Este mes ha resultado especialmente húmedo en Andalucía y mitad sur de Castilla-La Mancha.

Fuente: Agencia Estatal de Meteorología

Tabla 1.1

Notas: (1) Filtrado calendario. (2) Corregido efecto temperatura y calendario. (3) Ajustado de calendario. (4) Las observaciones están fundamentadas en los organismos-fuente. (5) Tasa de variación año móvil. (6) (1990-2009=100). (7) Saldos de respuestas en %. (8) Cap.27 Arancel Aduanas. Saldo en los doce últimos meses.

- Se cierra 2010 con un consumo de 67,10 millones de toneladas de productos petrolíferos, un 2,0% menos que el pasado año. Se ha incrementado la elasticidad de la demanda de productos petrolíferos respecto al PIB: a una contracción del PIB del 0,1% (según el avance de la Contabilidad Nacional), ha correspondido un descenso en la demanda de productos petrolíferos del 2,0%; en consecuencia, sigue cayendo la intensidad petrolera de la economía.
- La demanda de combustibles de automoción, gasolinas y gasóleos de automoción, disminuye un 1,8% en el año 2010, totalizando 29,26 millones de toneladas. Destaca el comportamiento de las gasolinas, que han descendido un 5,6%, mientras que el gasóleo auto lo hace un 0,8%.
- El mercado del gas natural ha mantenido un comportamiento muy similar respecto al año anterior, el consumo descendió un 0,1% y totaliza 404.042 GWh. La demanda para generación eléctrica, como consecuencia de la creciente competencia de las energías renovables, cae un 16,5% mientras que el consumo convencional, aupado por una cierta mejoría de la actividad y por la adversa climatología del último trimestre del año, crece un 10,3%.
- El precio medio anual del crudo Brent, se ha situado en 79,52 \$/Bbl, un 28,6% más que en 2009. Como consecuencia del incremento del coste del crudo y de los precios de los productos en los mercados internacionales, así como de la evolución de la cotización del euro respecto al dólar, los precios interiores de los combustibles se encarecieron en el año. No obstante, los precios medios de venta al público de la gasolina de 95 l.o. y del gasóleo de automoción, se mantienen, al finalizar el año, sensiblemente por debajo de la media ponderada del precio en el resto de los países de la UE: un 14,4% la gasolina y un 9,8% el gasóleo, como consecuencia de la menor presión fiscal a la que están sometidos en España.

## 2. CONSUMO DE PRODUCTOS PETROLÍFEROS

El consumo de productos petrolíferos en diciembre, asciende a 5,64 millones de toneladas, sufriendo un descenso del 1,5% respecto al mismo mes del pasado año. La contracción del PIB en el conjunto del año, según el avance del INE, se estima en -0,1%, mientras que la demanda de productos petrolíferos cae un 2,0%.

	Mes		Acumulado anual		Últimos doce meses		
	kt	Tv (%) (*)	kt	Tv (%) (*)	kt	Tv (%) (*)	Estructura (%)
Gases licuados del petróleo (G.L.P's)	224	7,6	1.851	0,6	1.851	0,6	2,8
Gasolinas	467	-4,7	5.677	-5,6	5.677	-5,6	8,5
Querosenos	434	4,6	5.246	2,2	5.246	2,2	7,8
Gasóleos	2.973	-1,2	33.227	-0,4	33.227	-0,4	49,5
Fuelóleos	868	-4,9	10.415	-6,6	10.415	-6,6	15,5
Otros productos (**)	673	-2,5	10.687	-2,6	10.687	-2,6	15,9
<b>Total (***)</b>	<b>5.640</b>	<b>-1,5</b>	<b>67.104</b>	<b>-2,0</b>	<b>67.104</b>	<b>-2,0</b>	<b>100,0</b>

(\*) Tasas de variación con respecto al mismo período del año anterior.

(\*\*) Incluye lubricantes, productos asfálticos, coque y otros.

(\*\*\*) Para obtener el consumo total nacional deben sumarse las mermas y autoconsumos que figuran en el balance de producción y consumo (Pág. 22)

Tabla 2.1

### Evolución del consumo de productos petrolíferos

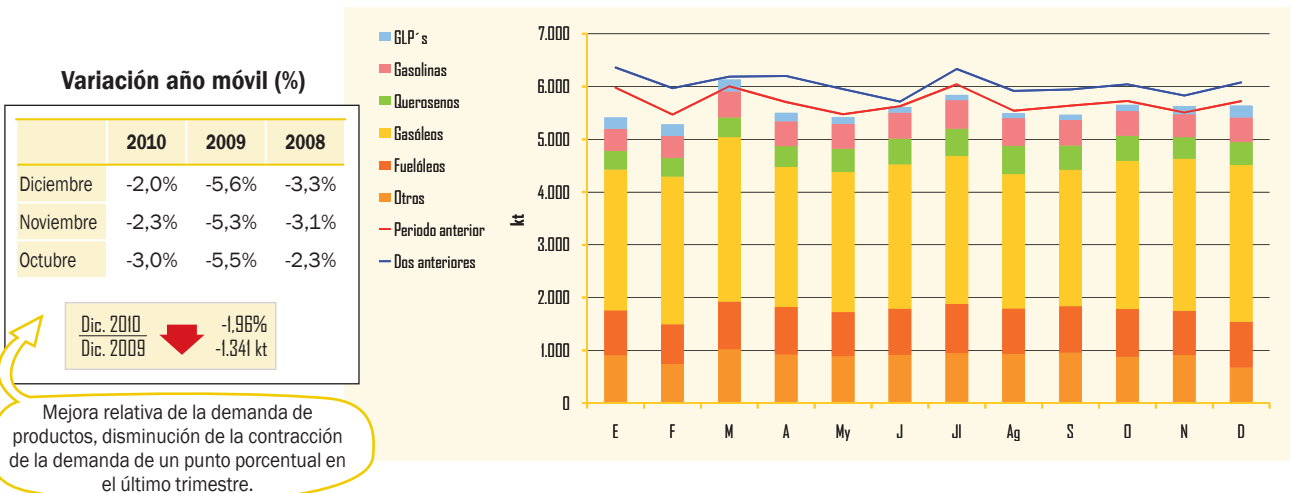


Gráfico 2.1

### Distribución del consumo de productos petrolíferos

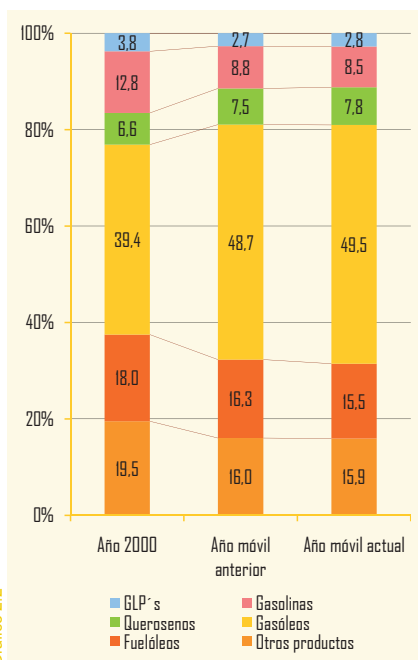


Gráfico 2.2

### Indicadores de consumo de productos petrolíferos

	Mes anterior	En el mes	Periodo último dato
<b>Transporte</b>			
Transporte urbano (*)	0,9	0,2	Dic 2010
Transporte interurbano (*)	0,8	0,7	Dic 2010
Transporte autobús (*)	2,6	2,1	Dic 2010
Transporte ferrocarril (*)	-1,5	-0,6	Dic 2010
▶ Cercanías (*)	-1,4	0,3	Dic 2010
▶ Larga distancia (*)	-7,1	-4,3	Dic 2010
Transporte aéreo (interior) (*)	4,0	-4,6	Dic 2010
Marítimo (cabotaje) (*)	1,0	-0,6	Dic 2010
<b>Producción Industrial</b>			
Índice Producción Industrial (1)	2,7	-0,1	Dic 2010
Bienes de consumo	0,8	-0,2	Dic 2010
▶ B. consumo duradero	-8,7	-11,3	Dic 2010
▶ B. consumo no duradero	2,0	1,1	Dic 2010
Bienes de equipo	1,5	-4,4	Dic 2010
Bienes intermedios	3,6	0,5	Dic 2010
Energía	7,8	4,4	Dic 2010

(\*) Tasa de variación (%)  
(1) Tasas corregidas de efecto de calendario.

Fuente: INE.

Los destilados medios experimentan un incremento en la estructura del consumo del último año. En el año 2000, el peso de los destilados medios, era 11,3 puntos porcentuales más bajo que en la actualidad; es decir, en la última década, han ganado más de un punto porcentual por año.

En diciembre, los indicadores del transporte en España, reflejan de nuevo una cierta atonía, con un crecimiento leve tanto para el transporte urbano, del 0,2%, como para el interurbano del 0,7%.

El índice de producción industrial, una vez corregido el efecto calendario, experimenta una contracción del 0,1% frente al crecimiento del 2,7% del pasado mes de noviembre. En el conjunto del año, el IPI crece un 0,8%, en contraposición a los descensos de los dos años anteriores.

Tabla 2.2

## Gases licuados del petróleo

### Consumo de gases licuados del petróleo

	Mes		Acumulado anual		Últimos doce meses		Estructura (%)
	kt	Tv (%) (*)	kt	Tv (%) (*)	kt	Tv (%) (*)	
Envasado	136	1,4	1.100	0,3	1.100	0,3	59,4
Granel	87	19,7	733	0,8	733	0,8	39,6
Automoción (envasado y granel)	1	-18,0	18	15,8	18	15,8	1,0
Otros	—	—	—	—	—	—	—
<b>Total</b>	<b>224</b>	<b>7,6</b>	<b>1.851</b>	<b>0,6</b>	<b>1.851</b>	<b>0,6</b>	<b>100,0</b>

(\*) Tasas de variación con respecto al mismo periodo del año anterior.

Diciembre ha sido otro mes anormalmente frío y húmedo, con temperaturas 0,4 °C por debajo de la media en el conjunto del país; como consecuencia directa, el consumo de GLP's ha crecido un 7,6%. El suministro de gases envasados crece el 1,4% y el de gases licuados a granel un 19,7%. En el acumulado del año, se produce un incremento de la demanda del 0,6%, frente a un descenso del 7,1% en 2009.

Tabla 2.3

### Evolución del consumo y tipos de suministro

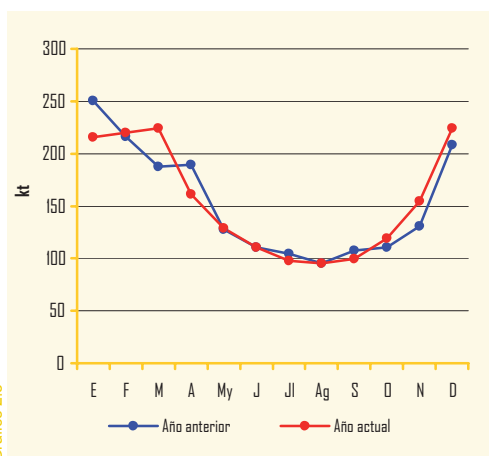


Gráfico 2.3

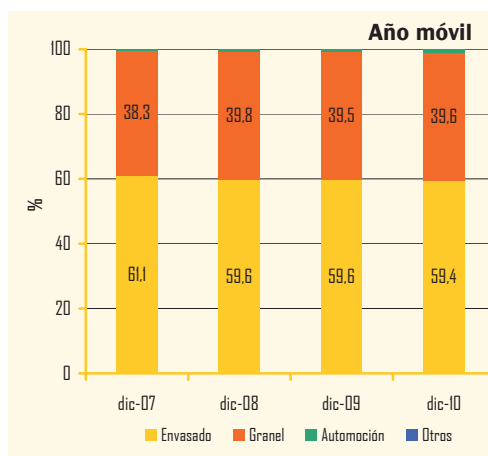


Gráfico 2.4

## Gasolinas

En diciembre, el consumo de gasolinas experimenta una contracción del 4,7% con respecto al mismo mes del año anterior, alcanzando un total de 467 kt. En el acumulado del año, el consumo se sitúa en 5,68 millones de toneladas, un 5,6% menos que en 2009, año en el que la caída de la demanda fue del 4,5%.

En la estructura del consumo de los doce últimos meses, la gasolina eurogrado, que representa el 89,9% del total, incrementa 0,7 puntos porcentuales su peso respecto al pasado año.

En diciembre, el consumo de biocarburantes en las gasolinas fue de 29 kt y el total del año asciende a 353 kt.

En diciembre, el contenido en bioetanol de las gasolinas auto es, provisionalmente, del 6,21 % en peso.

### Consumo de gasolinas

	Mes		Acumulado anual		Últimos doce meses		
	kt	Tv (%) (*)	kt	Tv (%) (*)	kt	Tv (%) (*)	Estructura (%)
95 I.O.	421	-3,7	5.102	-4,9	5.102	-4,9	89,9
98 I.O.	45	-12,8	566	-11,8	566	-11,8	10,0
Gasolinas Mezcla	—	—	2	365,4	2	365,4	—
Subtotal gasolinas auto	467	-4,7	5.671	-5,6	5.671	-5,6	99,9
Otras gasolinas	—	—	7	-16,0	7	-16,0	0,1
<b>Total</b>	<b>467</b>	<b>-4,7</b>	<b>5.677</b>	<b>-5,6</b>	<b>5.677</b>	<b>-5,6</b>	<b>100,0</b>

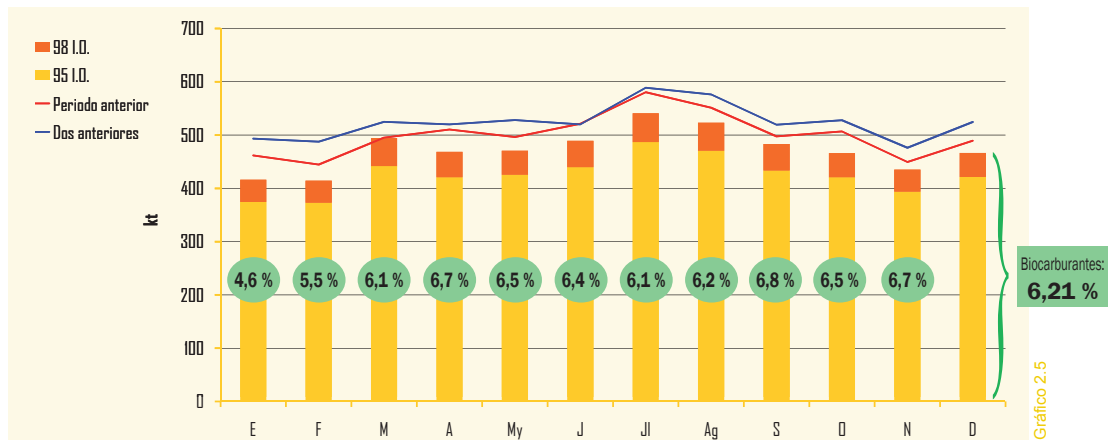
(\*) Tasas de variación con respecto al mismo periodo del año anterior.

Tabla 2.4

### Biocarburantes en gasolinas

Mes	E	F	M	A	My	J	Jl	Ag	S	O	N	D	TOTAL	Unidad: kt
Total Bioetanol	19	23	30	31	31	31	33	33	33	30	29	29	353	

### Evolución del consumo de gasolinas auto



Nota: Los contenidos de biocarburantes se expresan en % en peso y los datos son provisionales.

Gráfico 2.5

### Distribución del consumo de gasolinas auto

En el gráfico de distribución del consumo de gasolinas auto, se aprecia como se incrementa de forma continuada y sostenida la importancia de la gasolina eurogrado y disminuye de forma apreciable la de 98 I.O.

En la estructura del consumo de las gasolinas, entre el año 2005 y el 2010, el peso de la gasolina de 95 I.O. pasa de representar el 82,0% al 90,0%.

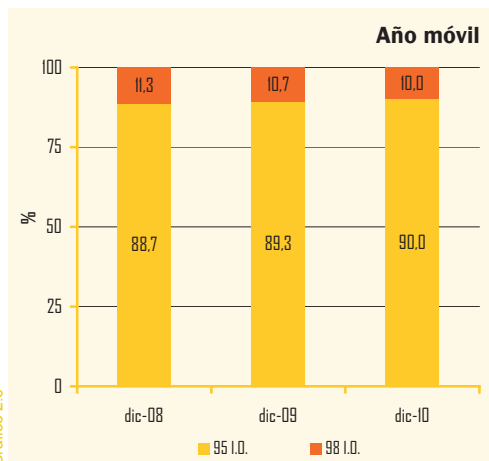


Gráfico 2.6

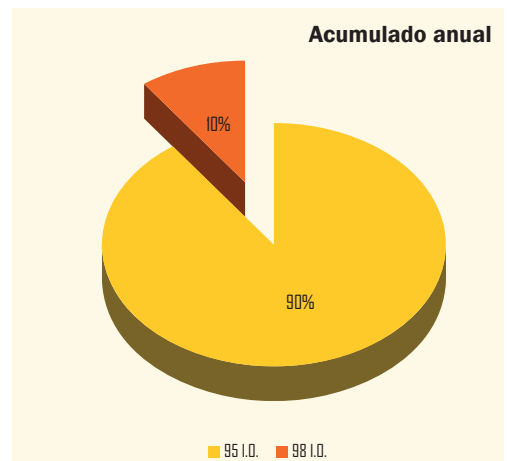


Gráfico 2.7

## Gasóleos

### Consumo de gasóleos

	Mes		Acumulado anual		Últimos doce meses		
	kt	Tv (%) (*)	kt	Tv (%) (*)	kt	Tv (%) (*)	Estructura (%)
Gasóleo A	1.911	-1,0	23.294	-1,2	23.294	-1,2	<b>70,1</b>
Biodiesel	2	-35,1	41	-1,0	41	-1,0	<b>0,1</b>
Biodiesel Mezcla	23	47,1	251	50,7	251	50,7	<b>0,8</b>
Subtotal gasóleos auto	1.935	-0,6	23.586	-0,8	23.586	-0,8	<b>71,0</b>
Agrícola y pesca (B)	565	-0,3	5.587	0,3	5.587	0,3	<b>16,8</b>
Calefacción (C)	339	-4,6	2.580	2,7	2.580	2,7	<b>7,8</b>
Otros gasóleos (**)	133	-3,5	1.473	-0,3	1.473	-0,3	<b>4,4</b>
<b>Total</b>	<b>2.973</b>	<b>-1,2</b>	<b>33.227</b>	<b>-0,4</b>	<b>33.227</b>	<b>-0,4</b>	<b>100,0</b>

Tabla 2.5

(\*) Tasas de variación con respecto al mismo periodo del año anterior

(\*\*) Incluye bunkers para la navegación marítima internacional

Biocarburantes en gasóleos												Unidad: kt	
Mes	E	F	M	A	My	J	Jl	Ag	S	O	N	D	TOTAL
Total Biodiesel	82	90	105	102	105	112	115	108	125	133	139	140	<b>1.357</b>

### Evolución del consumo de gasóleos

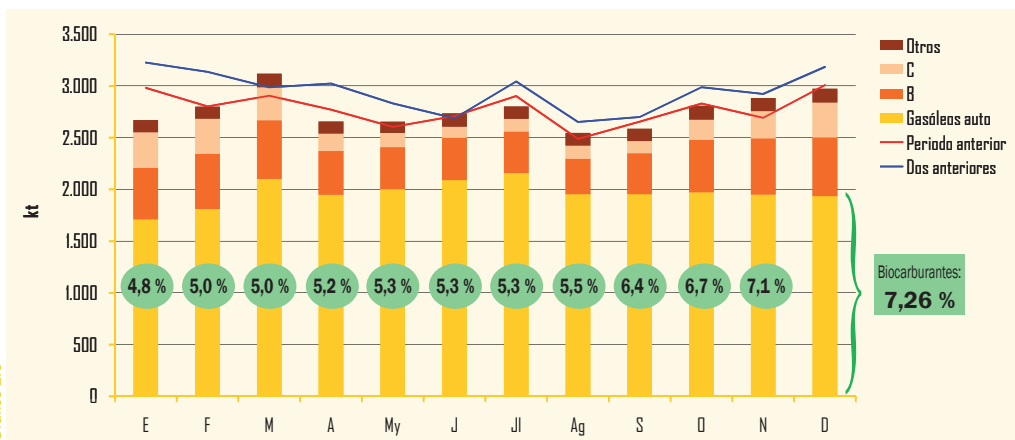


Gráfico 2.8

Nota: Los contenidos de biocarburantes se expresan en % en peso y los datos son provisionales.

En diciembre, caen ligeramente, el 1,2%, los consumos de gasóleos, después de la recuperación del consumo del pasado noviembre. El comportamiento de la demanda de los distintos tipos de gasóleos, es ligeramente negativa durante el mes. Así, el gasóleo de calefacción desciende un 4,6%, influido por el fuerte aprovisionamiento del mes anterior; el gasóleo B de usos agrícolas y pesqueros desciende un 0,3% y los gasóleos de automoción lo hacen un 0,6%, consecuentemente con la atonía del sector del transporte.

En el acumulado del año, el consumo de gasóleos desciende un 0,4% respecto a 2009 y totaliza 33,23 millones de toneladas, representando el 49,5% del total del consumo de productos petrolíferos en el país. En la estructura del consumo, los gasóleos de automoción representan el 71,0% del total, el de usos agrícolas y pesqueros el 16,8% y el de

El total de biocarburantes en gasóleos en diciembre asciende a 140 kt. En el acumulado anual, ascienden a 1.357 kt.

En diciembre, según datos provisionales, el contenido en biodiesel de los gasóleos de automoción ha sido del 7,26% en peso.

### Distribución del consumo de gasóleos

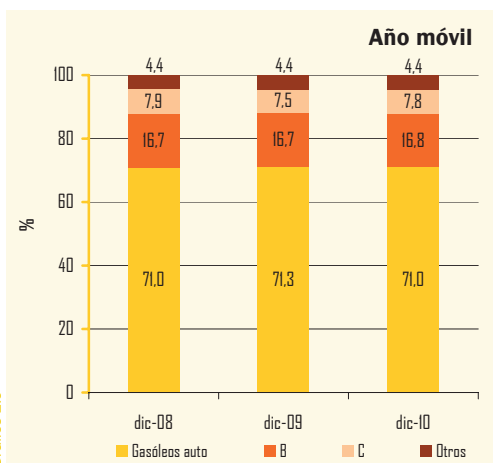


Gráfico 2.9

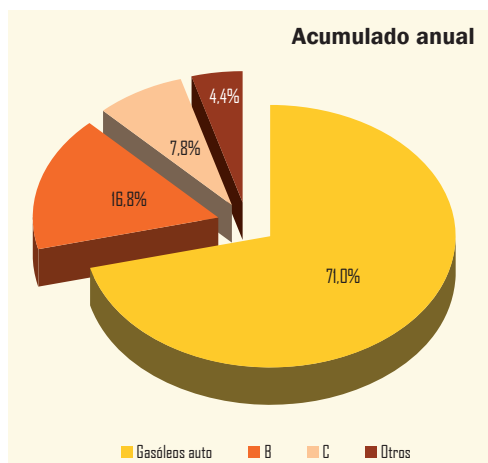


Gráfico 2.10

## Consumo de combustibles de automoción

### Consumo de combustibles de automoción

	Mes		Acumulado anual		Últimos doce meses		
	kt	Tv (%) (*)	kt	Tv (%) (*)	kt	Tv (%) (*)	Estructura (%)
Gasolinas 95 I.O.	421	-3,7	5.102	-4,9	5.102	-4,9	17,4
Gasolinas 98 I.O.	45	-12,8	566	-11,8	566	-11,8	1,9
Gasolinas Mezcla	—	—	2	365,4	2	365,4	—
Subtotal gasolinas auto	467	-4,7	5.671	-5,6	5.671	-5,6	19,4
Gasóleo A	1.911	-1,0	23.294	-1,2	23.294	-1,2	79,6
Otros gasóleos de automoción (**)	24	35,8	292	40,5	292	40,5	1,0
Subtotal gasóleos auto	1.935	-0,6	23.586	-0,8	23.586	-0,8	80,6
<b>Total Combustibles auto</b>	<b>2.402</b>	<b>-1,4</b>	<b>29.257</b>	<b>-1,8</b>	<b>29.257</b>	<b>-1,8</b>	<b>100,0</b>

En diciembre, la demanda de combustibles de automoción -gasolinas y gasóleo auto- ha totalizado 2,40 millones de toneladas, con un descenso del 1,4% respecto al mismo mes del pasado año. En 2010, la demanda se ha comportado con una cierta atonía, totalizando 29,26 millones de toneladas y experimentando una caída del 1,8%.

Del total del consumo, el gasóleo de automoción representa el 80,6% y la gasolina el 19,4%. Los combustibles de automoción, representan en el año 2010 el 43,6% del total de la demanda de productos petrolíferos en España.

(\*) Tasas de variación con respecto al mismo periodo del año anterior.  
(\*\*) Biodiesel puro + biodiesel mezcla

Tabla 2.6

### Evolución del consumo de combustibles de automoción

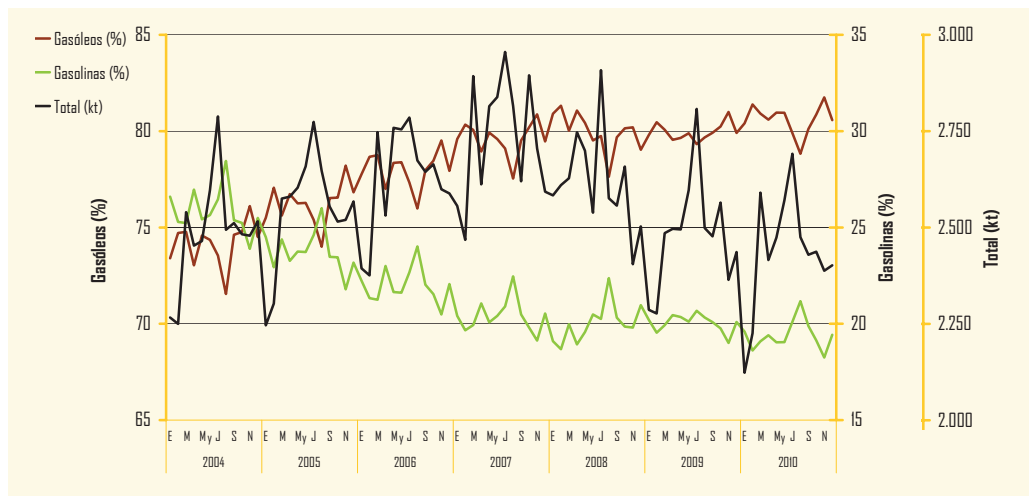


Gráfico 2.11

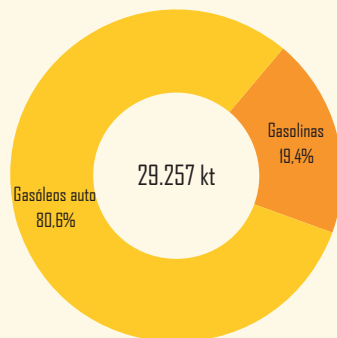
### Distribución del consumo de combustibles de automoción

#### Variación año móvil (%)

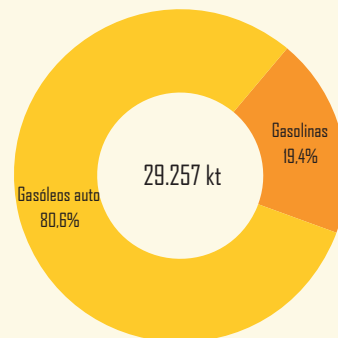
	2010	2009	2008
Diciembre	-1,8%	-5,2%	-4,1%
Noviembre	-1,9%	-5,2%	-3,8%
Octubre	-2,1%	-6,0%	-2,6%

Dic. 2010 ↓ -1,79%  
Dic. 2009 ↓ -533 kt

En el último trimestre, las tasas negativas mejoran tres décimas de punto.



Acumulado anual

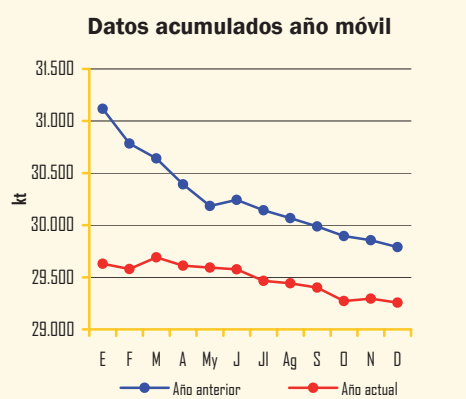
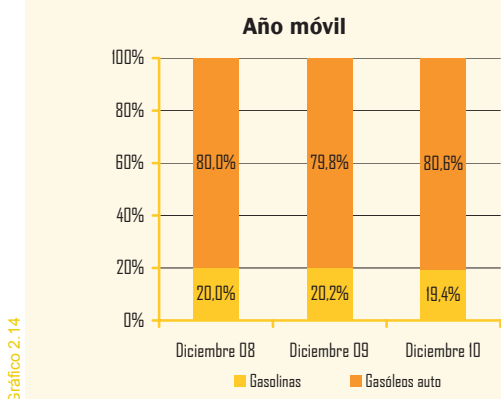
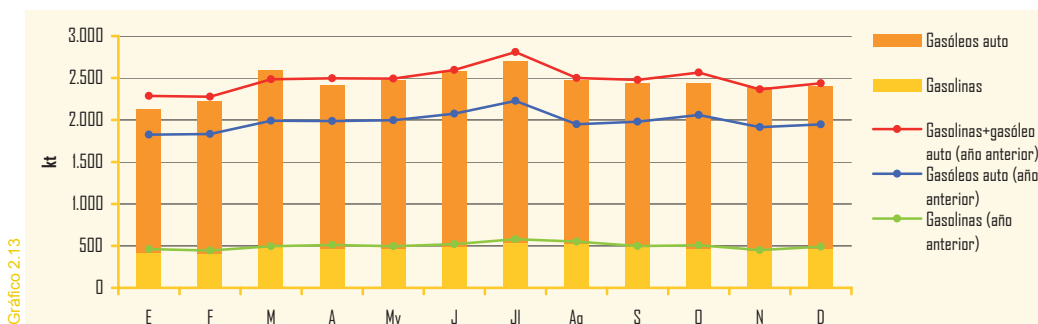


Año móvil

Gráfico 2.12



## Evolución del consumo de combustibles de automoción



## Querosenos

### Consumo de querosenos

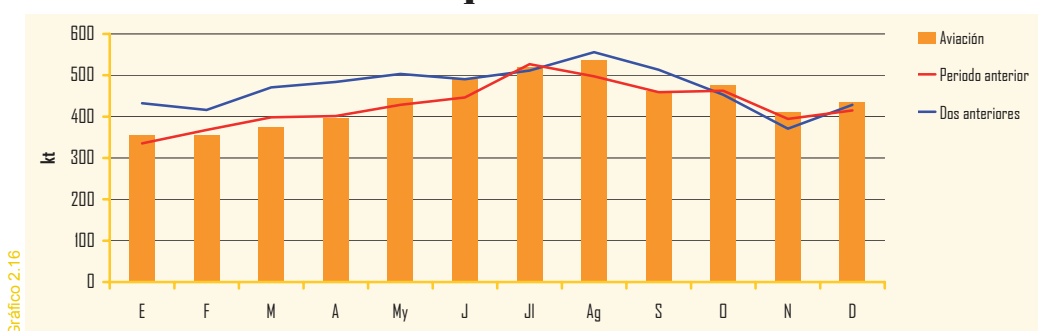
Tabla 2.7

	Mes		Acumulado anual		Últimos doce meses		
	kt	Tv (%) (*)	kt	Tv (%) (*)	kt	Tv (%) (*)	Estructura (%)
Aviación	434	4,6	5.245	2,2	5.245	2,2	99,99
Otros	—	—	1	-12	1	-12,2	0,01
<b>Total</b>	<b>434</b>	<b>4,6</b>	<b>5.246</b>	<b>2,2</b>	<b>5.246</b>	<b>2,2</b>	<b>100,0</b>

(\*) Tasas de variación con respecto al mismo período del año anterior

La demanda de querosenos de aviación, crece en diciembre un 4,6%, totalizando 434 kt, enlazando cinco meses continuados de tasas positivas, lógica consecuencia de la mejora de la actividad del transporte aéreo, que crece en 2010 un 1,6%. En el año 2010, la demanda de querosenos se incrementa un 2,2% y totaliza 5,25 millones de toneladas, frente a un descenso del 8,8% del año anterior.

### Evolución del consumo de querosenos



## Fuelóleos y otros productos

En diciembre, la demanda de fuelóleos se elevó a 868 kt, experimentando un descenso del 4,9% respecto al mismo mes del año anterior. En el año 2010, la demanda de fuelóleos totaliza 10,42 millones de toneladas y experimenta un descenso del 6,6%, superior a la caída del 4,2% del año 2009. El fuel BIA desciende un 9,0% en el acumulado del año, mientras el resto de fuelóleos lo hace el 5,5%.

### Consumo de fuelóleos

	Mes		Acumulado anual		Últimos doce meses		
	kt	Tv (%) (*)	kt	Tv (%) (*)	kt	Tv (%) (*)	Estructura (%)
BIA	247	-3,8	3.099	-9,0	3.099	-9,0	29,8
Otros fuelóleos	621	-5,4	7.316	-5,5	7.316	-5,5	70,2
<b>Total fuelóleos(**)</b>	<b>868</b>	<b>-4,9</b>	<b>10.415</b>	<b>-6,6</b>	<b>10.415</b>	<b>-6,6</b>	<b>100,0</b>

(\*) Tasas de variación con respecto al mismo período del año anterior.  
(\*\*) Incluye bunkers para la navegación marítima internacional.

Tabla 2.8

### Evolución del consumo de fuelóleos

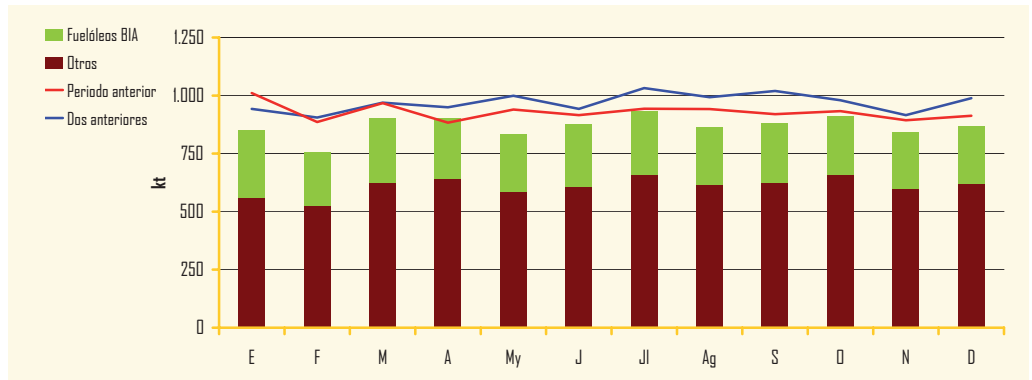


Gráfico 2.17

El consumo del resto de productos, ha sido de 673 kt en diciembre, experimentando un descenso del 2,5%. Se incrementa el consumo de lubricantes, el 3,8%, después del descenso del pasado mes de noviembre. Los asfaltos, mantienen la debilidad de los últimos meses como consecuencia de la menor actividad licitadora de Obra Pública de las Administraciones.

En 2010, la demanda de estos productos asciende a 10,69 millones de toneladas, experimentando un descenso del 2,6% con respecto a 2009, año en el que el descenso fue del 5,6%. Estos productos, se ven muy afectados por la debilidad del sector industrial.

### Consumo de otros productos

	Mes		Acumulado anual		Últimos doce meses		
	kt	Tv (%) (*)	kt	Tv (%) (*)	kt	Tv (%) (*)	Estructura (%)
Lubricantes	33	3,8	431	3,1	431	3,1	4,0
Asfaltos	133	-5,2	2.121	-3,6	2.121	-3,6	19,8
Coque	184	-1,1	4.260	-1,0	4.260	-1,0	39,9
Otros(**)	323	-2,7	3.876	-4,2	3.876	-4,2	36,3
<b>Total otros productos</b>	<b>673</b>	<b>-2,5</b>	<b>10.687</b>	<b>-2,6</b>	<b>10.687</b>	<b>-2,6</b>	<b>100,0</b>

(\*) Tasas de variación con respecto al mismo período del año anterior.  
(\*\*) Incluye naftas, condensados, parafinas, disolventes y otros.

Tabla 2.9

### Evolución del consumo de otros productos

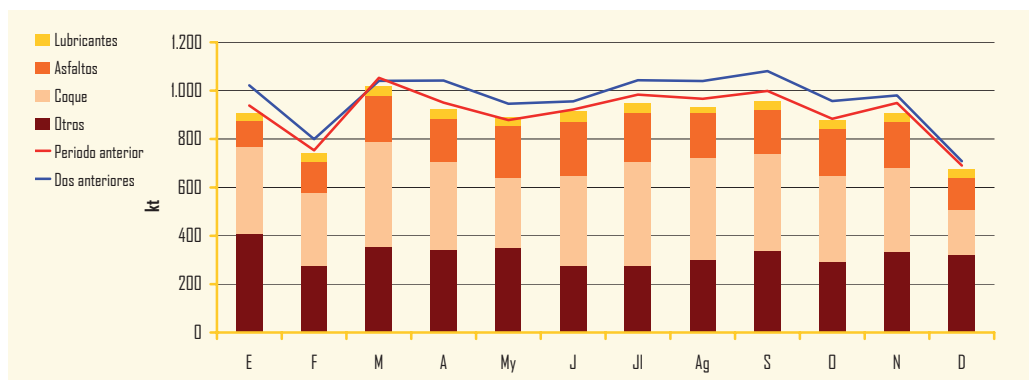


Gráfico 2.18

### Consumo de gasolinas y gasóleos por Comunidades Autónomas (kt)

	Mes actual							Últimos doce meses						
	Gasolinas			Gasóleos				Gasolinas			Gasóleos			
	95 I.O.	98 I.O.	Subtotal	A(*)	B	C	Subtotal	95 I.O.	98 I.O.	Subtotal	A(*)	B	C	Subtotal
Andalucía	67	4	71	296	65	20	381	821	52	873	3.659	809	154	4.623
Aragón	13	1	14	75	35	25	135	154	12	166	902	332	139	1.373
Asturias	8	1	9	39	12	10	61	101	12	113	484	138	71	693
Baleares	14	1	15	26	6	20	52	203	19	222	392	72	385	849
Canarias	31	15	46	58	—	18	76	345	174	519	671	—	233	904
Cantabria	5	—	6	28	9	1	39	69	7	75	349	83	11	443
Castilla y León	26	2	28	165	89	36	290	327	30	357	2.074	858	228	3.160
Castilla la Mancha	18	1	20	116	77	25	217	225	17	242	1.419	663	151	2.234
Cataluña	68	7	75	298	87	30	414	828	86	914	3.623	752	209	4.584
Ceuta	1	—	1	2	—	—	2	9	1	10	20	—	—	20
C. Valenciana	46	3	49	188	34	14	235	562	37	599	2.257	354	115	2.726
Extremadura	11	1	11	55	13	4	73	127	7	133	671	165	29	865
Galicia	23	2	25	121	51	44	215	286	26	312	1.492	538	273	2.304
La Rioja	3	—	3	14	7	5	26	33	3	36	172	63	30	265
Madrid	51	4	55	187	26	62	276	584	49	633	2.162	221	392	2.776
Melilla	1	—	1	1	—	—	1	7	—	7	15	—	—	15
Murcia	12	1	13	79	18	3	99	140	11	151	906	180	21	1.107
Navarra	6	—	7	52	15	7	75	78	5	82	650	132	46	828
País Vasco	17	2	18	111	23	14	148	202	19	221	1.377	227	91	1.694
<b>Totales</b>	<b>421</b>	<b>45</b>	<b>466</b>	<b>1.911</b>	<b>565</b>	<b>339</b>	<b>2.815</b>	<b>5.102</b>	<b>566</b>	<b>5.668</b>	<b>23.294</b>	<b>5.588</b>	<b>2.580</b>	<b>31.461</b>

Tabla 2.10

(\*) No incluye otros gasóleos de automoción.

#### Gasolinas (%)

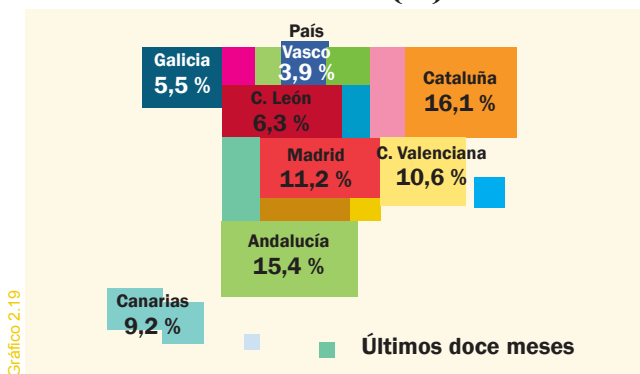


Gráfico 2.19

#### Gasóleos (%)

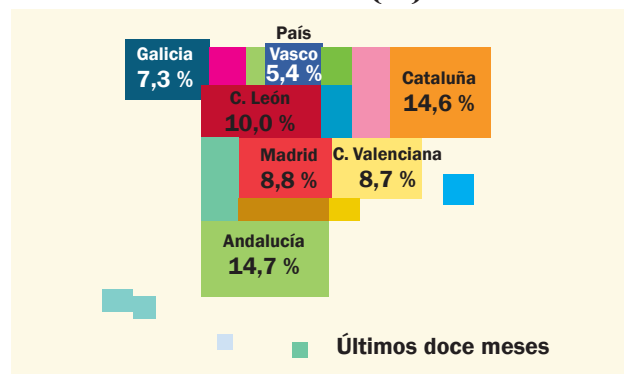
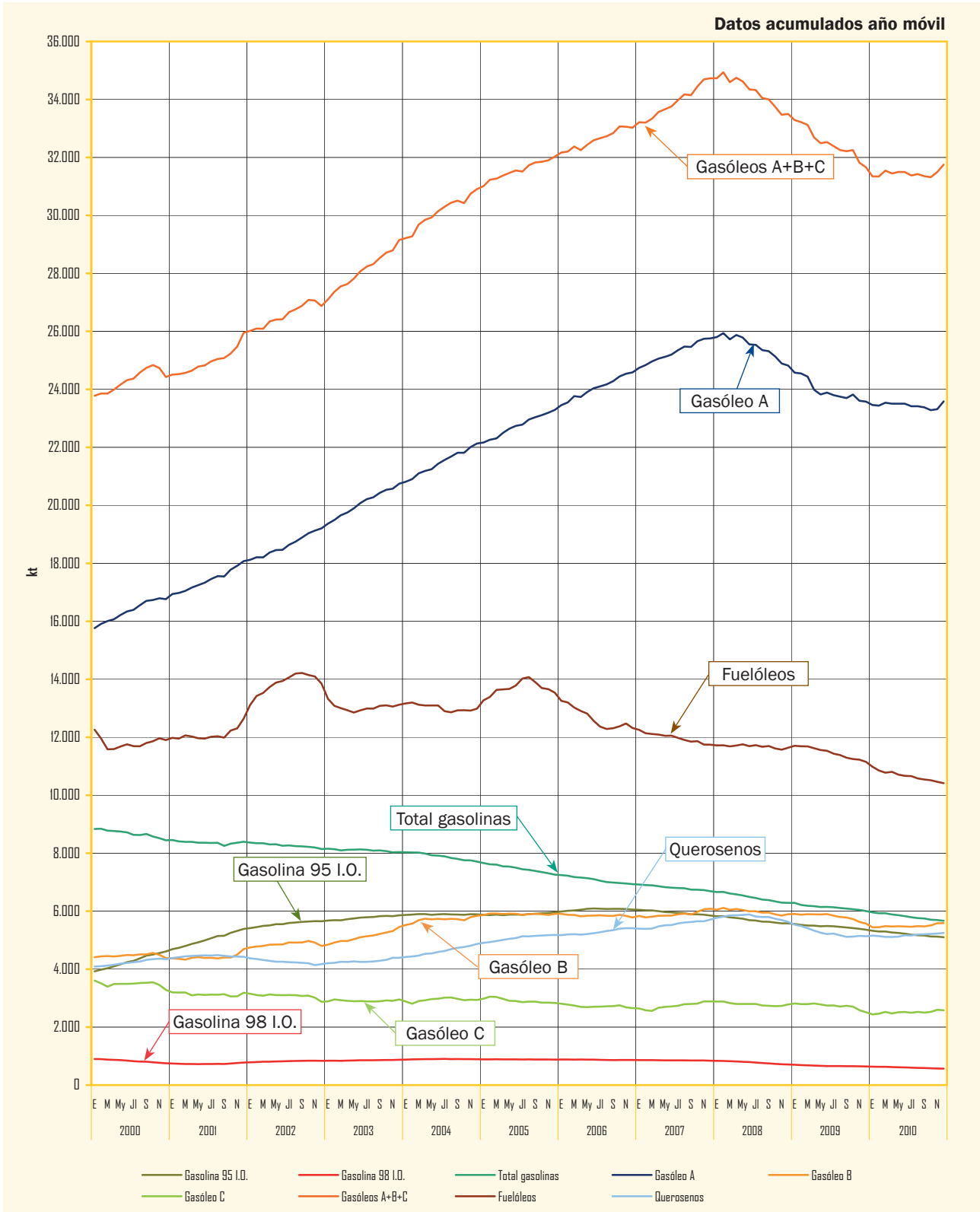


Gráfico 2.20

## Evolución de las ventas de productos petrolíferos



### Consumo de gas natural

	Mes		Acumulado anual		Últimos doce meses		
	GWh	Tv (%) (*)	GWh	Tv (%) (*)	GWh	Tv (%) (*)	Estructura (%)
Consumo convencional	29.359	11,3	272.127	10,3	272.127	10,3	<b>67,4</b>
Generación eléctrica	10.342	-21,3	131.915	-16,5	131.915	-16,5	<b>32,6</b>
GNL de consumo directo (**)	1.015	11,8	10.933	9,3	10.933	9,3	<b>2,7</b>
<b>TOTAL</b>	<b>39.701</b>	<b>0,5</b>	<b>404.042</b>	<b>-0,1</b>	<b>404.042</b>	<b>-0,1</b>	<b>100,0</b>

Tabla 3.1

(\*) Tasas de variación con respecto al mismo período del año anterior.  
 (\*\*) GNL de consumo directo incluido en consumo convencional.

### Consumo de gas natural por grupos (GWh)\*

	Grupo 1 (**)	Grupo 2	Grupo 3	GNL	Total
	(Presión >60 bares)	(Presión >4 bares ≤60 bares)	(Presión ≤4 bares)	Consumo directo	General
Mes	15.307	11.542	11.838	1.015	<b>39.701</b>
Acumulado anual	174.448	143.189	75.471	10.933	<b>404.042</b>
Últimos doce meses	174.448	143.189	75.471	10.933	<b>404.042</b>

Tabla 3.2

(\*) Distribución por grupos aproximada.  
 (\*\*) Incluido gas natural para materia prima.

En el ejercicio 2010 la demanda de gas natural ha totalizado 404.042 GWh, un 0,1% inferior a la de 2009. Esta atonía se ha debido a varios factores: el mantenimiento de la debilidad en sectores como el cerámico y el metalmeccánico, la competencia de las energías renovables y las benignas temperaturas medias del año, a excepción del último trimestre.

En diciembre, el consumo ha ascendido a 39.701 GWh, con un incremento del 0,5%. La demanda para generación eléctrica ha caído el 21,3%, mientras que el consumo convencional crece un 11,3%.

En la estructura de la demanda de gas natural de 2010, el consumo para generación eléctrica representa el 32,6%, frente al 39,0% de 2009 y el 41,4% de 2008.

### Evolución del consumo de gas natural

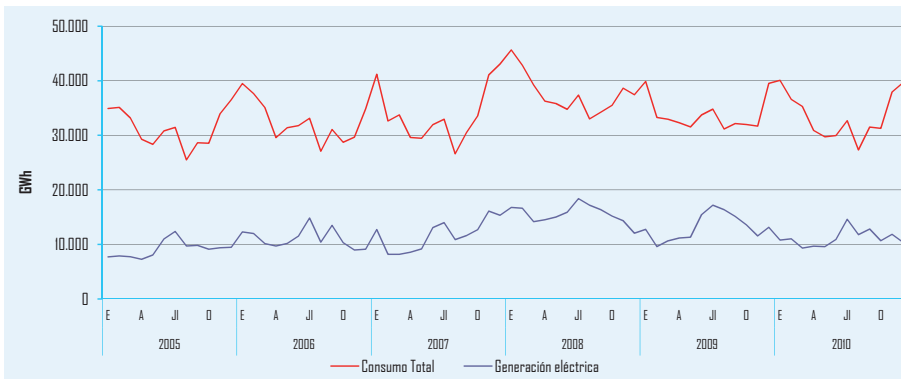


Gráfico 3.1

#### Variación año móvil (%)

	2010	2009	2008
Diciembre	-0,1%	-10,2%	10,9%
Noviembre	0,3%	-11,8%	14,6%
Octubre	-1,7%	-11,3%	18,6%

Dic. 2010  
 Dic. 2009 ▼ 0,13%  
 -513 GWh

La evolución de las tasas de variación en año móvil, muestra una mejoría en el último trimestre del año.

### Consumo por grupos (Últimos doce meses)

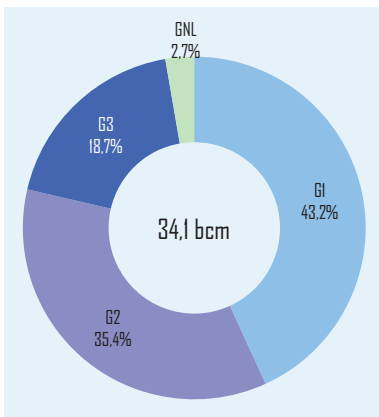


Gráfico 3.2

### Consumo de gas natural (Últimos doce meses)

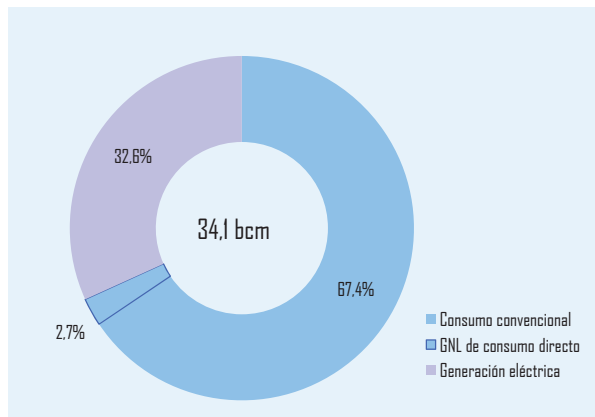
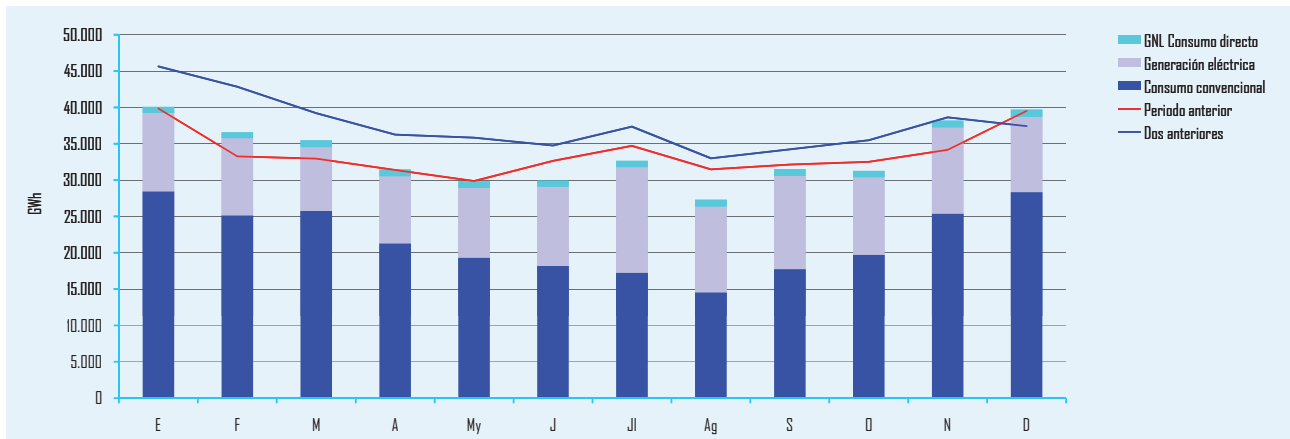


Gráfico 3.3

## Evolución del consumo de gas natural



## Consumos de gas natural por Comunidades Autónomas (GWh)

Comunidad	Mes				Acumulado anual				Últimos doce meses				
	Grupo 1	Grupo 2	Grupo 3	Total	Grupo 1	Grupo 2	Grupo 3	Total	Grupo 1	Grupo 2	Grupo 3	Total	Estructura (%)
Andalucía	4.886	581	309	5.776	51.833	7.814	2.141	61.788	51.833	7.814	2.141	61.788	15,7
Aragón	1.180	685	447	2.313	15.871	7.626	2.809	26.307	15.871	7.626	2.809	26.307	6,7
Asturias	291	270	211	772	2.951	3.457	2.612	9.020	2.951	3.457	2.612	9.020	2,3
Baleares	248	1	91	339	538	4	578	1.120	538	4	578	1.120	0,3
Cantabria	474	111	58	643	4.108	1.938	1.126	7.172	4.108	1.938	1.126	7.172	1,8
Castilla y León	334	1.214	1.233	2.781	4.538	12.191	6.962	23.691	4.538	12.191	6.962	23.691	6,0
Castilla La Mancha	1.302	507	430	2.240	13.567	5.928	2.477	21.973	13.567	5.928	2.477	21.973	5,6
Cataluña	837	3.854	2.998	7.689	9.918	45.722	19.977	75.618	9.918	45.722	19.977	75.618	19,2
Comunidad Valenciana	1.736	1.431	490	3.656	21.797	18.639	3.393	43.829	21.797	18.639	3.393	43.829	11,1
Extremadura	—	48	80	128	—	867	541	1.408	—	867	541	1.408	0,4
Galicia	592	432	290	1.314	4.674	5.134	1.845	11.654	4.674	5.134	1.845	11.654	3,0
La Rioja	70	63	192	325	2.660	773	1.134	4.568	2.660	773	1.134	4.568	1,2
Madrid	286	397	3.226	3.910	2.943	4.382	20.251	27.576	2.943	4.382	20.251	27.576	7,0
Murcia	1.807	151	37	1.996	21.275	1.957	620	23.852	21.275	1.957	620	23.852	6,1
Navarra	504	452	433	1.390	7.225	5.306	2.343	14.874	7.225	5.306	2.343	14.874	3,8
País Vasco	759	1.344	1.312	3.414	10.616	21.390	6.660	38.665	10.616	21.390	6.660	38.665	9,8
<b>Total</b>	<b>15.307</b>	<b>11.542</b>	<b>11.838</b>	<b>38.686</b>	<b>174.515</b>	<b>143.130</b>	<b>75.470</b>	<b>393.115</b>	<b>174.515</b>	<b>143.130</b>	<b>75.470</b>	<b>393.115</b>	<b>100,0</b>

Tabla 3.3

Nota: GNL consumo directo no incluido.

Debido a desajustes en la información remitida pueden encontrarse pequeñas diferencias entre los datos de consumos desglosados por escalones de presión y los desglosados por Comunidades Autónomas.

### Balance de producción y consumo de gas natural (GWh)

Entradas		Salidas	
<b>Entradas de gas natural</b>	<b>40.517</b>	<b>Salidas de gas natural</b>	<b>4.003</b>
Producción interior de gas	81	Exportaciones	1.456
Importaciones GNL	26.496	Tránsitos de salida	2.547
Importaciones GN	11.402		
Tránsitos de entrada	2.538		
<b>Variación de existencias</b>	<b>2.907</b>	<b>Salidas a distribución y consumo</b>	<b>39.701</b>
		Consumo convencional	28.344
		Generación eléctrica	10.342
		GNL consumo directo	1.015
		<b>Pérdidas y diferencias</b>	<b>-280</b>
<b>Total</b>	<b>43.424</b>	<b>Total</b>	<b>43.424</b>

Tabla 3.4

### Balance de gas natural

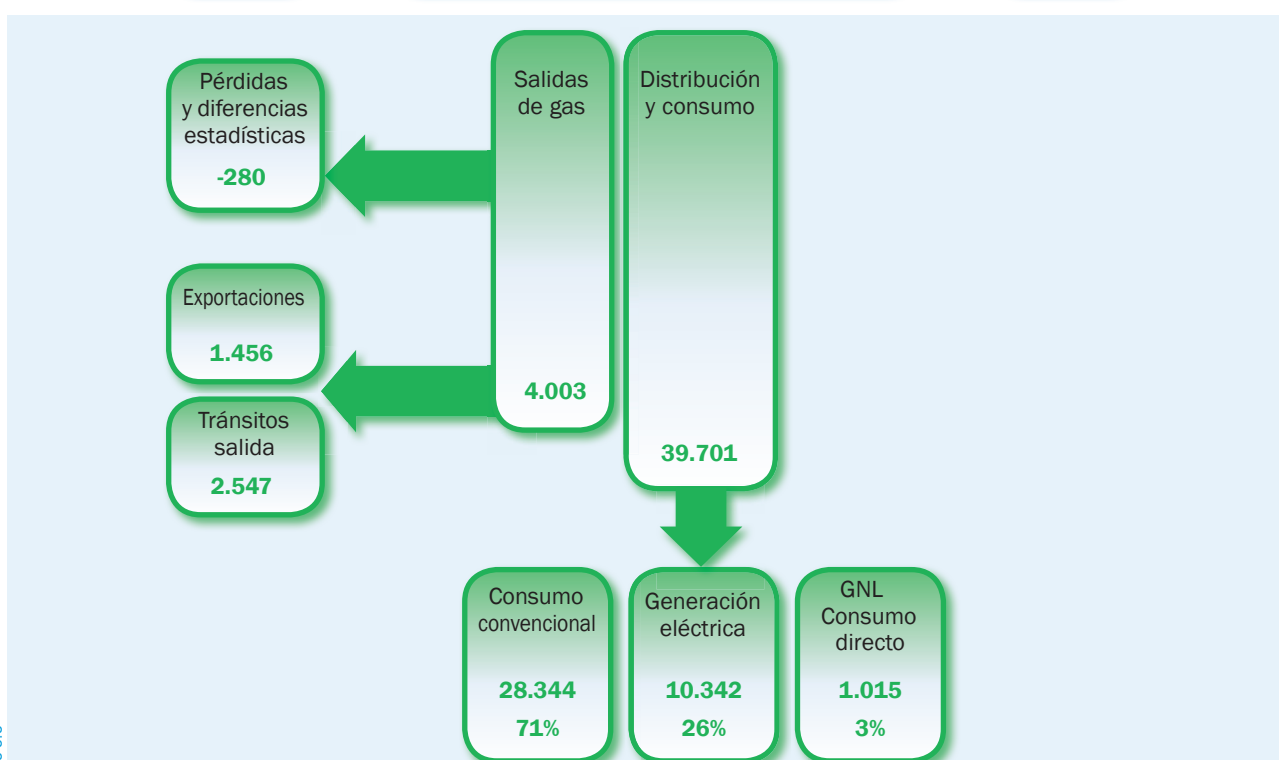


Gráfico 3.5

Datos de los cuestionarios de gas natural (Resolución D.G. de P.E. y M. de 15 de julio de 2002 y 15 de diciembre de 2008)

## Importaciones de crudo

En diciembre, las refineras españolas importaron un total de 4.952 kt de crudos de petróleo, con un incremento del 12,8% con respecto al mismo mes de 2009. Se incrementan las importaciones procedentes de los países de la OPEP un 39,5%.

El total de importaciones en el año 2010, se eleva a 52,46 millones de toneladas, un 0,3% más que en el año 2009, que disminuyeron un 10,3%; las importaciones procedentes de la OPEP crecieron en el año un 7,8%, las de Rusia disminuyen un 18,7%, perdiendo su condición de principal proveedor a favor de Irán.

Las importaciones en 2010 mantienen una importante diversificación entre los países suministradores.

### Importaciones por países y áreas económicas

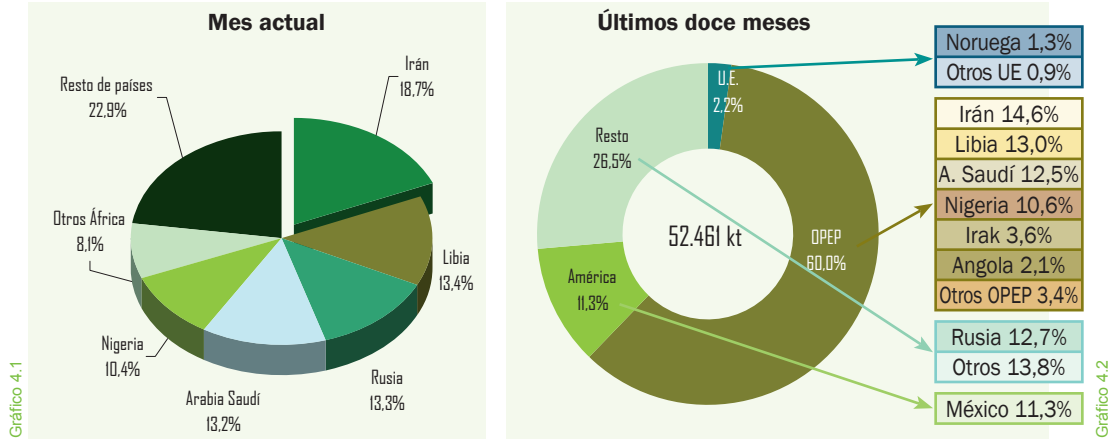


Gráfico 4.1

Gráfico 4.2

### Evolución de las importaciones por áreas geográficas

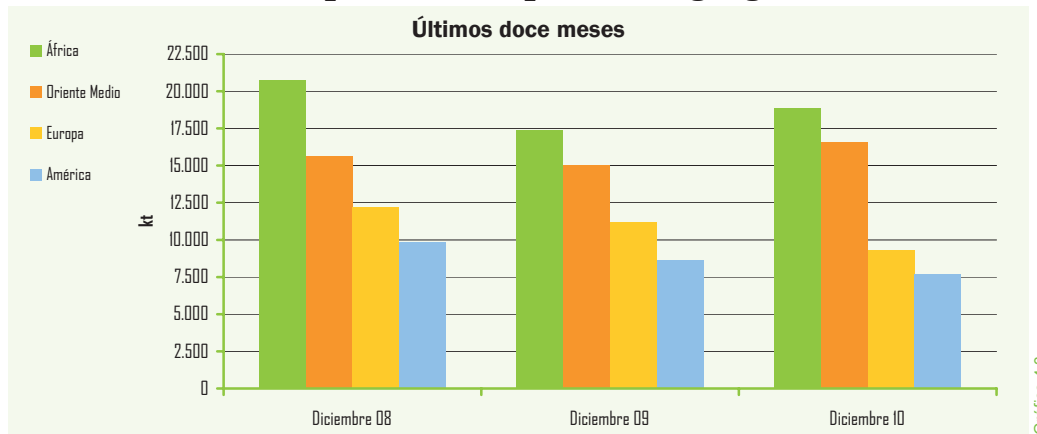


Gráfico 4.3

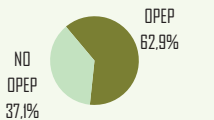
### Importaciones por países y zonas económicas

Crudo	Mes		Acumulado anual		Últimos doce meses		
	kt	Tv (%) (*)	kt	Tv (%) (*)	kt	Tv (%) (*)	Estructura (%)
OPEP	3.114	39,5	31.463	7,8	31.463	7,8	<b>60,0</b>
Irán	924	161,8	7.671	22,3	7.671	22,3	<b>14,6</b>
Libia	666	62,0	6.826	35,4	6.826	35,4	<b>13,0</b>
A. Saudí	654	31,9	6.571	13,2	6.571	13,2	<b>12,5</b>
Nigeria	514	-20,9	5.579	3,4	5.579	3,4	<b>10,6</b>
Irak	79	-64,6	1.905	-15,3	1.905	-15,3	<b>3,6</b>
Angola	131	—	1.112	65,5	1.112	65,5	<b>2,1</b>
Venezuela	64	-35,4	789	-70,6	789	-70,6	<b>1,5</b>
Resto OPEP	82	—	1.010	-6,6	1.010	-6,6	<b>1,9</b>
Rusia	658	-17,6	6.665	-18,7	6.665	-18,7	<b>12,7</b>
México	215	-68,8	5.928	4,8	5.928	4,8	<b>11,3</b>
U. Europea	76	-68,5	1.175	-39,3	1.175	-39,3	<b>2,2</b>
Otros países	889	105,8	7.230	-1,0	7.230	-1,0	<b>13,8</b>
<b>Total</b>	<b>4.952</b>	<b>12,8</b>	<b>52.461</b>	<b>0,3</b>	<b>52.461</b>	<b>0,3</b>	<b>100,0</b>

(\*) Tasas de variación con respecto al mismo período del año anterior

Tabla 4.1

#### Diciembre



#### Acumulado anual

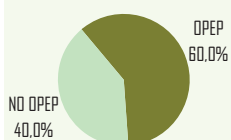


Gráfico 4.4



## Crudos y productos petrolíferos

### Coste CIF del crudo importado en España

	Mes		Media acumulado anual		Media últimos doce meses	
	€/Bbl	Tv (%) (*)	€/Bbl	Tv (%) (*)	€/Bbl	Tv (%) (*)
Coste CIF	68,58	32,4	58,70	36,5	58,70	36,5

Tabla 4.2

(\*) Tasas de variación con respecto al mismo periodo del año anterior

### Cotización (\$/€)

	Mes		Acumulado anual		Últimos doce meses	
	\$/€	Tv (%) (*)	\$/€	Tv (%) (*)	\$/€	Tv (%) (*)
Media	1,3220	-9,54	1,3254	-4,97	1,3254	-4,97

Tabla 4.3

(\*) Tasas de variación con respecto al mismo periodo del año anterior

### Evolución del coste CIF del crudo importado en España

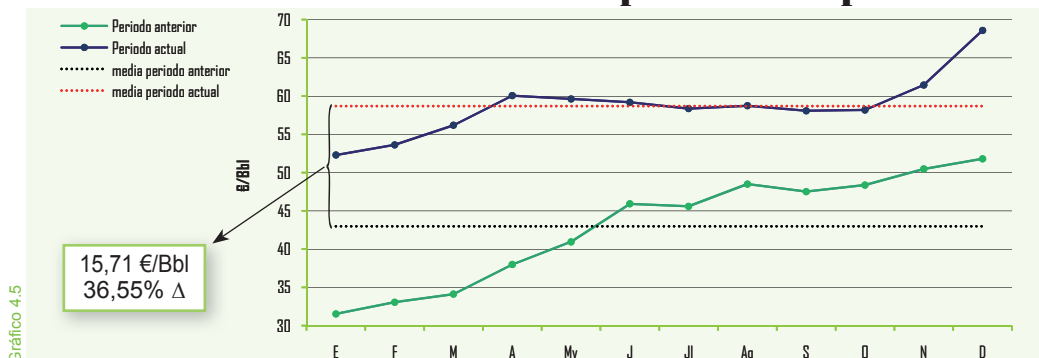


Gráfico 4.5

En diciembre, el coste medio CIF del crudo importado, que incluye el coste del crudo, más los fletes y el seguro de transporte, se ha situado en 68,58 €/Bbl, un 32,4% superior al del mismo mes de 2009. En el año 2010, la media del coste CIF del crudo importado se ha situado en 58,70 €/Bbl, un 36,5% más que en el pasado año 2009, equivalente a 15,7 €/Bbl.

En diciembre ha continuado el incremento del coste CIF del crudo importado que se está experimentando en los últimos meses y que tiene un efecto importante en el déficit de la balanza energética y comercial.

En diciembre, la tasa media de cambio del euro con respecto al dólar se sitúa en 1,3220 \$/€, un 9,54% inferior a la del mismo mes de 2009; en el 2010, la tasa de cambio se sitúa en 1,3254 \$/€ con un descenso del 4,97% respecto al año anterior.

### Factura petrolera (M€)

a mes de: noviembre 2010

	Mes	Acumulado anual	Últimos doce meses
Pagos compra de crudo	1.942	20.405	21.760
a la OPEP(%)	61,9	60,4	60,5
resto países(%)	38,1	39,6	39,5

Tabla 4.4

En esta tabla se pueden consultar los pagos al exterior, en euros, por compra de crudos durante el mes de noviembre (últimos datos disponibles) según el avance de datos de la Dirección General de Aduanas.

### Saldo de la balanza comercial y energética (M€)

a mes de: noviembre 2010

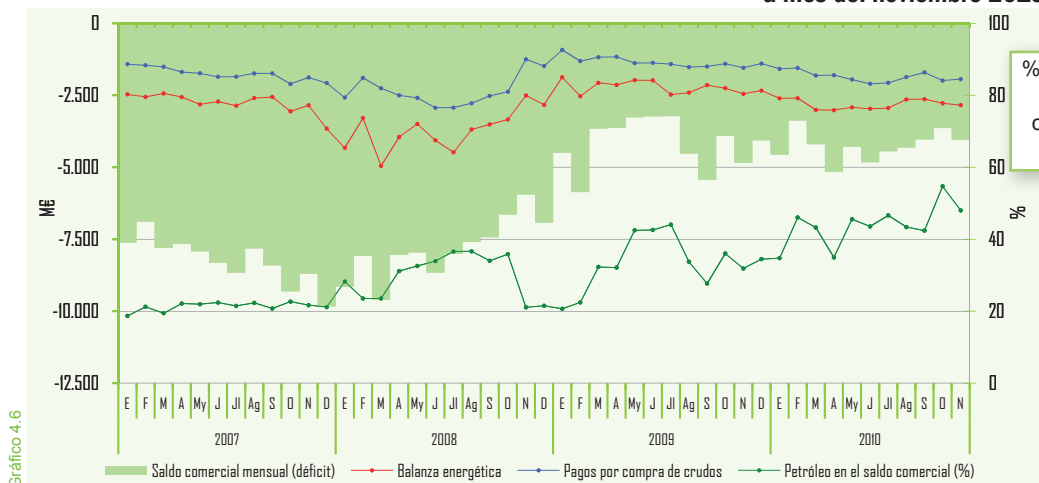


Gráfico 4.6

% Petróleo/  
Saldo  
comercial  
47,99%

Nota: Arancel de Aduanas. Capítulo 27 (Combustibles minerales, aceites minerales y productos de su destilación; materias bituminosas; ceras minerales). Datos provisionales

En el gráfico adjunto, se representa el déficit comercial, la balanza energética del país, así como el peso que el petróleo tiene en la balanza comercial.

Al igual que en los pasados meses, las importaciones de productos petrolíferos, continuaron mostrando en diciembre una acusada debilidad, disminuyendo el 9,2%. En el 2010, las importaciones totalizan 24.337 kt, un 7,7% menos que en 2009; se importan fundamentalmente gasóleos, que representan el 44,4% del total de las compras exteriores de productos y suponen el 32,5% del consumo total de este producto.

## Importaciones de productos petrolíferos

	Mes		Acumulado anual		Últimos doce meses		
	kt	Tv (%) (*)	kt	Tv (%) (*)	kt	Tv (%) (*)	Estructura (%)
GLP´s	133	-2,9	801	-7,6	801	-7,6	3,3
Gasolinas	16	166,7	169	-49,6	169	-49,6	0,7
Querosenos	279	23,5	2.447	-1,1	2.447	-1,1	10,1
Gasóleos	873	-8,8	10.801	-5,8	10.801	-5,8	44,4
Fuelóleos	208	-38,6	3.408	-19,9	3.408	-19,9	14,0
Otros productos	449	-8,6	6.711	-3,8	6.711	-3,8	27,6
<b>Total</b>	<b>1.958</b>	<b>-9,2</b>	<b>24.337</b>	<b>-7,7</b>	<b>24.337</b>	<b>-7,7</b>	<b>100,0</b>

(\*) Tasas de variación con respecto al mismo periodo del año anterior

Tabla 4.5

## Exportaciones de productos petrolíferos

Se mantiene, en diciembre, el dinamismo de las exportaciones de productos, creciendo un 27,0% en el mes respecto a diciembre del pasado año y totalizando 1.124 kt. En el año 2010, las exportaciones se elevan a 11,58 millones de toneladas, con un crecimiento del 4,4% respecto al pasado año y siendo las gasolinas el principal producto exportado; en el año que finaliza, las gasolinas representan el 29,6% del total de las ventas en el exterior.

	Mes		Acumulado anual		Últimos doce meses		
	kt	Tv (%) (*)	kt	Tv (%) (*)	kt	Tv (%) (*)	Estructura (%)
GLP´s	9	-18,2	228	-6,9	228	-6,9	2,0
Gasolinas	314	10,2	3.423	-10,2	3.423	-10,2	29,6
Querosenos	5	-84,4	51	-57,5	51	-57,5	0,4
Gasóleos	119	108,8	1.148	47,7	1.148	47,7	9,9
Fuelóleos	223	30,4	2.143	15,6	2.143	15,6	18,5
Otros productos	454	38,0	4.586	7,1	4.586	7,1	39,6
<b>Total</b>	<b>1.124</b>	<b>27,0</b>	<b>11.579</b>	<b>4,4</b>	<b>11.579</b>	<b>4,4</b>	<b>100,0</b>

(\*) Tasas de variación con respecto al mismo periodo del año anterior

Tabla 4.6

## Saldo físico del comercio de productos petrolíferos

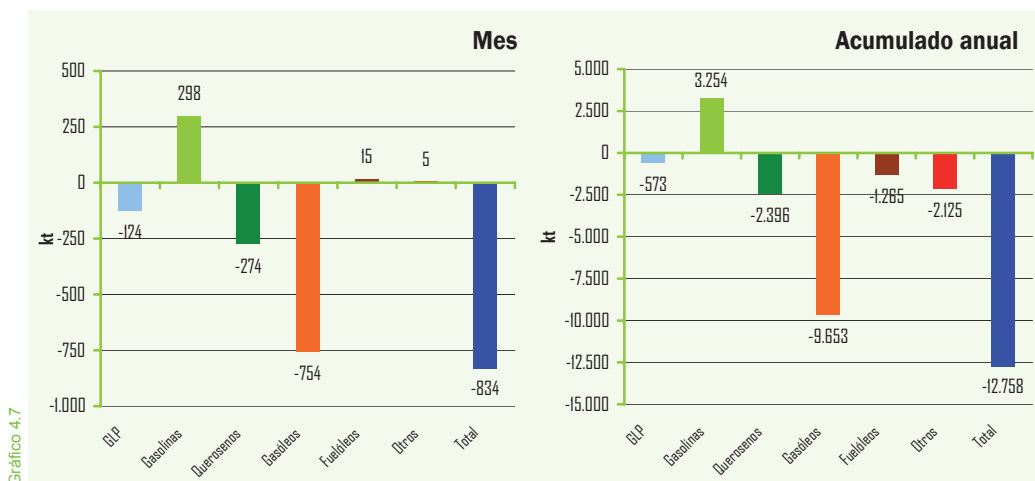
En 2010, el saldo neto importador de productos petrolíferos se eleva a 12,76 millones de toneladas, 2,52 millones de toneladas menos que el pasado año 2009; el ratio de importaciones netas de productos petrolíferos con respecto al consumo total, se sitúa en 2010 en el 19,0%.

	Últimos doce meses			
	Importaciones (kt)	Exportaciones (kt)	Saldo físico (kt)	Grado de cobertura (*)
GLP	801	228	-573	30,95
Gasolinas	169	3.423	3.254	-57,32
Querosenos	2.447	51	-2.396	45,67
Gasóleos	10.801	1.148	-9.653	29,05
Fuelóleos	3.408	2.143	-1.265	12,15
Otros	6.711	4.586	-2.125	19,88
<b>Total</b>	<b>24.337</b>	<b>11.579</b>	<b>-12.758</b>	<b>19,01</b>

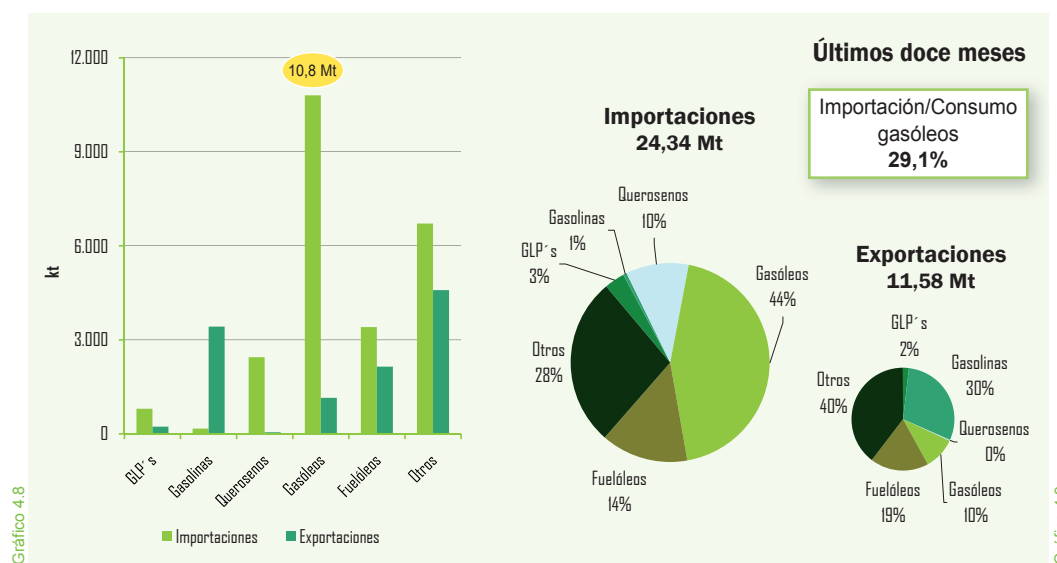
(\*) Parte del consumo que es cubierto por las importaciones netas

Tabla 4.7

### Saldo físico del comercio exterior de productos petrolíferos



### Comercio exterior de productos petrolíferos



### Saldo de la balanza energética (M€)

a mes de: noviembre 2010

	Mes		Acumulado anual		Últimos doce meses	
	M€	Tv (%) (*)	M€	Tv (%) (*)	M€	Tv (%) (*)
Ingresos por exportaciones	882	55,8	8.520	30,4	9.129	24,7
Pagos por importaciones	3.727	23,4	39.506	28,0	42.456	25,5
Saldo	-2.845	15,9	-30.986	27,3	-33.327	25,7
<b>Grado de cobertura (%)</b>	<b>23,7</b>	<b>—</b>	<b>21,6</b>	<b>—</b>	<b>21,5</b>	<b>—</b>

(\*) Tasas de variación con respecto al mismo periodo del año anterior  
 Nota: Arancel de Aduanas. Capítulo 27.

En los once primeros meses del año, los saldos de la balanza energética, según los datos del avance de Aduanas, han experimentado incrementos como consecuencia del aumento de precios en los mercados internacionales, del volumen de las importaciones y de la evolución de la cotización del euro. En los meses de referencia, el saldo de la balanza energética se incrementa 27,3%.

## Gas natural

### Importaciones por países y áreas geográficas

En diciembre las importaciones de gas natural han totalizado 37.898 GWh con un incremento del 10,2%, con respecto al mismo mes del año anterior. Este incremento viene propiciado por el mejor comportamiento de la demanda convencional y las bajas temperaturas registradas en amplias zonas de la Península.

En 2010, las importaciones han alcanzado los 412.928 GWh, un 0,6% más que en el pasado año, en el que la demanda se contrajo un 10,2%.

En la estructura de las importaciones de gas natural, Argelia, aunque con un descenso del 5,0% en el presente año, continúa como el principal suministrador.

Se practica una política de diversificación de los suministros tanto desde el punto de vista geográfico como de zonas económicas y de influencia, manteniendo, por tanto, una prudente seguridad en el abastecimiento y alejándose de la excesiva dependencia de algún productor.

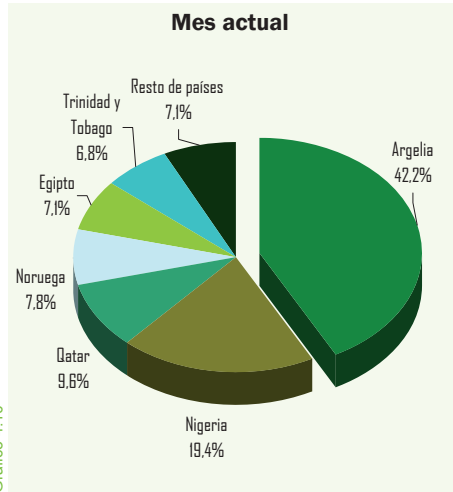


Gráfico 4.10

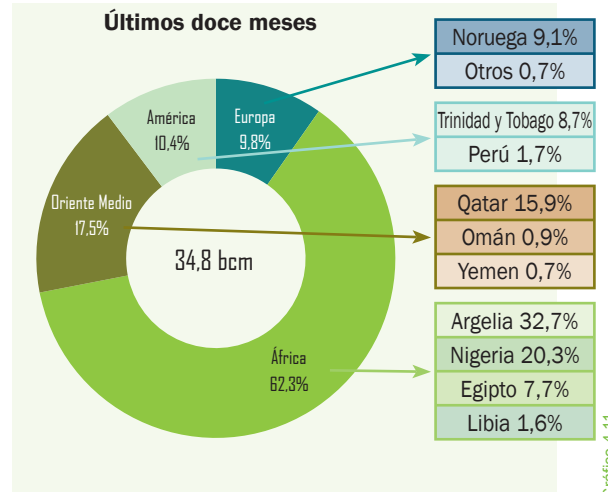


Gráfico 4.11

### Importaciones de gas natural por países

	Mes		Acumulado anual		Últimos doce meses		
	GWh	Tv (%) (*)	GWh	Tv (%) (*)	GWh	Tv (%) (*)	Estructura (%)
Argelia	15.998	11,8	135.018	-5,0	135.018	-5,0	32,7
GN	9.095	13,9	81.219	0,4	81.219	0,4	19,7
GNL	6.902	9,1	53.798	-12,2	53.798	-12,2	13,0
Nigeria	7.342	38,4	83.913	64,9	83.913	64,9	20,3
Qatar	3.649	-25,5	65.663	27,1	65.663	27,1	15,9
Noruega	2.953	53,4	37.534	-1,5	37.534	-1,5	9,1
Trinidad y Tobago	2.576	-25,6	35.915	-26,8	35.915	-26,8	8,7
Egipto	2.680	53,0	31.781	-38,3	31.781	-38,3	7,7
Perú	—	—	7.058	—	7.058	—	1,7
Libia	490	-32,8	6.523	-23,2	6.523	-23,2	1,6
Omán	1.931	—	3.829	-74,7	3.829	-74,7	0,9
Yemen	—	—	2.968	183,3	2.968	183,3	0,7
Otros	280	-86,0	2.727	-22,0	2.727	-22,0	0,7
<b>Total</b>	<b>37.898</b>	<b>10,2</b>	<b>412.928</b>	<b>0,6</b>	<b>412.928</b>	<b>0,6</b>	<b>100,0</b>

(\*) Tasas de variación con respecto al mismo período del año anterior

Tabla 4.9

### Factura de gas natural (M€)

a mes de: noviembre 2010

	Mes	Acumulado anual	Últimos doce meses
Pagos compra de gas natural	629	6.976	7.538
Argelia (%)	40,4	36,6	36,5
Nigeria (%)	18,6	18,8	19,2
Qatar (%)	15,9	15,9	15,5
Egipto (%)	—	6,0	6,1
Trinidad Tobago (%)	12,4	8,6	8,8
Noruega (%)	8,3	9,1	8,7
Otros (%)	4,4	5,0	5,2

Nota: Arancel Aduanas. Capítulo 27

Tabla 4.10

## Producción interior de crudo

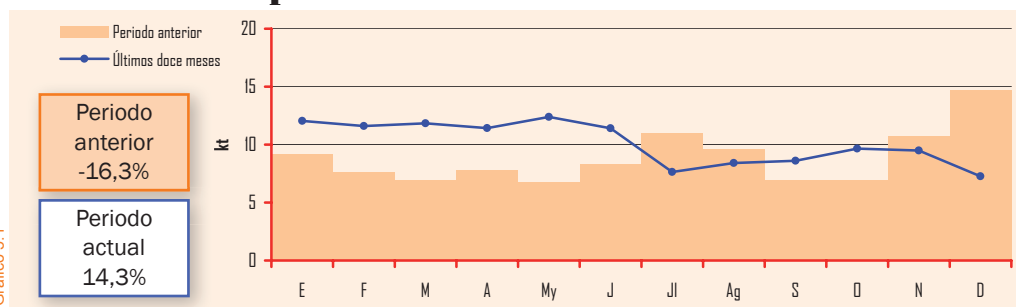
	Mes		Acumulado anual		Últimos doce meses	
	kt	Tv (%) (*)	kt	Tv (%) (*)	kt	Tv (%) (*)
Ayoluengo	—	—	5	-48,2	5	-48,2
Boquerón	3	-15,2	39	74,7	39	74,7
Casablanca	3	-70,9	63	10,2	63	10,2
Rodaballo	1	-32,0	15	-16,9	15	-16,9
<b>Total</b>	<b>7</b>	<b>-50,5</b>	<b>122</b>	<b>14,3</b>	<b>122</b>	<b>14,3</b>

(\*) Tasas de variación con respecto al mismo periodo del año anterior

En diciembre cae la producción de crudos en el país. En el año 2010, la producción se incrementa el 14,3% y totaliza 122 kt. El incremento de la producción de los yacimientos “Casablanca” y “Boquerón”, son la causa de la recuperación de la producción del acumulado anual.

La producción interior de crudo en los doce últimos meses, sólo cubrió el 0,18% de las necesidades.

## Evolución de la producción interior de crudo



## Producción interior de gas natural

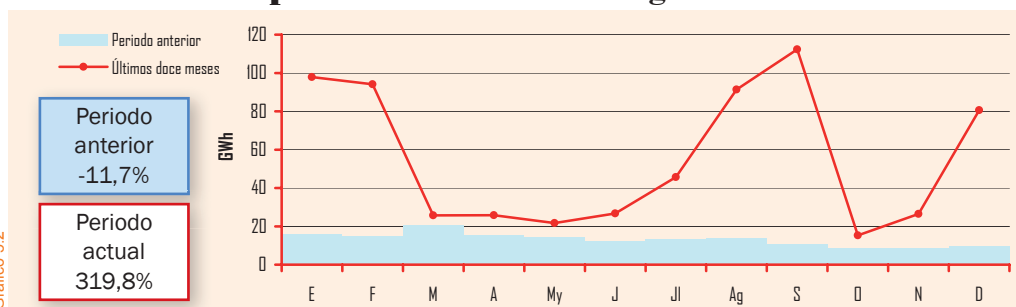
	Mes		Acumulado anual		Últimos doce meses	
	GWh	Tv (%) (*)	GWh	Tv (%) (*)	GWh	Tv (%) (*)
El Romeral	10	23,9	109	-9,8	109	-9,8
El Ruedo	2	-8,1	19	-22,3	19	-22,3
Marismas	2	—	2	-48,2	2	-48,2
Poseidón	67	—	534	—	534	—
<b>Total</b>	<b>81</b>	<b>715,4</b>	<b>664</b>	<b>319,8</b>	<b>664</b>	<b>319,8</b>

(\*) Tasas de variación con respecto al mismo periodo del año anterior

En diciembre, la producción interior de gas natural fue de 81 GWh, en 2010, la producción alcanza los 664 GWh.

La producción interior de gas natural en el año móvil, representa el 0,16% del total de las necesidades.

## Evolución de la producción interior de gas natural



## Grado de autoabastecimiento (%)

	Mes	Acumulado anual	Últimos doce meses
Crudo	0,13%	0,18%	0,18%
Gas natural	0,20%	0,16%	0,16%

En 2010, la industria española de refino, procesó un total de 58.154 kt de crudos y materias primas, un 0,7% más que en el año 2009.

En diciembre, la cantidad de crudo y materias primas procesadas por la industria española de refino fue de 5.245 kt, un 11,3% más que en el mismo mes del pasado año.

Exceptuando noviembre, mes en el que descendió ligeramente la actividad de refino, el último semestre ha mejorado la actividad del sector del refino en España.

En este gráfico se aprecian la evolución de las cantidades de crudo y materia prima procesada en miles de toneladas, el grado de utilización de la capacidad de refino mensual y la media de utilización de la capacidad de refino, que se sitúa en 2010 en el 82,4%.

## Crudo y materia prima procesada

	Mes		Acumulado anual		Últimos doce meses	
	kt	Tv (%) (*)	kt	Tv (%) (*)	kt	Tv (%) (*)
<b>Total</b>	<b>5.245</b>	<b>11,3</b>	<b>58.154</b>	<b>0,7</b>	<b>58.154</b>	<b>0,7</b>

(\*) Tasas de variación con respecto al mismo periodo del año anterior

Tabla 6.1

## Crudo y materia prima procesada Grado de utilización de la capacidad de refino

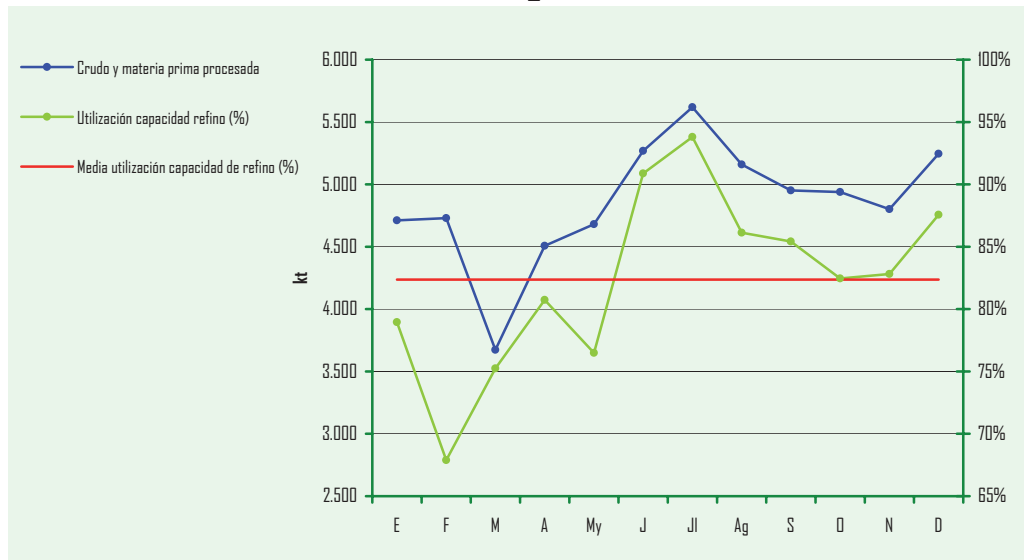
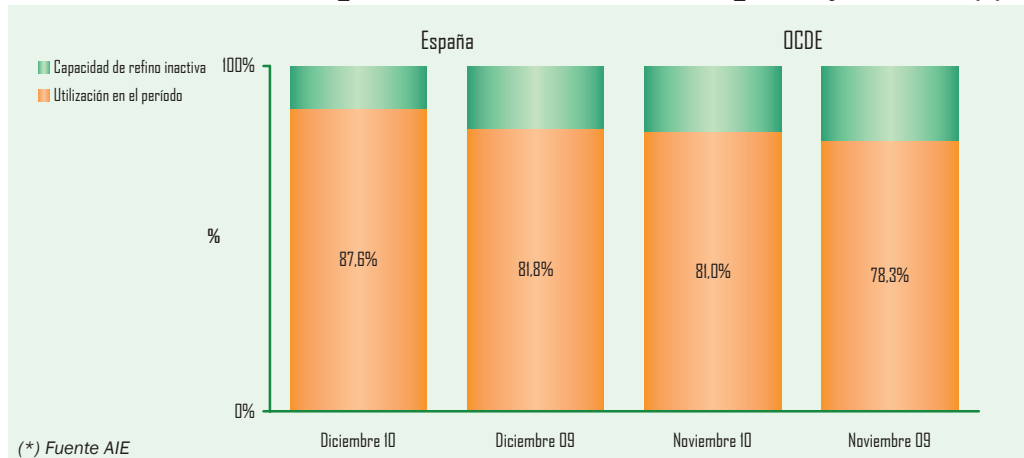


Gráfico 6.1

Nota: Se ha actualizado la capacidad de refino desde enero de 2009 a 70.530 kt anuales

## Utilización de la capacidad de refino en España y OCDE (\*)

El grado de utilización de la capacidad de refino en España durante el mes de diciembre ascendió al 87,6%, 5,2 puntos porcentuales por encima del grado medio de utilización de la capacidad de refino en el país en el año 2010.



(\*) Fuente AIE

Gráfico 6.2

### Stocks de crudo, materias primas y productos petrolíferos

	diciembre-09		noviembre-10		diciembre-10		Tasa de variación (%)	
	kt	(%)	kt	(%)	kt	(%)	mes anterior	mes año anterior
Crudos y mat. primas	6.565	36,2	6.300	35,3	6.487	35,7	3,0	-1,2
Productos petrolíferos	11.578	63,8	11.528	64,7	11.677	64,3	1,3	0,9
<b>Total</b>	<b>18.143</b>	<b>100,0</b>	<b>17.828</b>	<b>100,0</b>	<b>18.164</b>	<b>100,0</b>	<b>1,9</b>	<b>0,1</b>

El nivel de stocks de crudo de petróleo, materias primas y productos petrolíferos en España, al finalizar el año 2010, estaba situado en 18.164 kt, un 0,1% más que en el mismo mes del año anterior y un 1,9% superior al nivel de stocks registrado a finales del mes de noviembre pasado.

La estructura de los stocks, a finales de mes, estaba compuesta por un 35,7% de crudos y materias primas y un 64,3% de productos petrolíferos.

Tabla 6.2

### Evolución de los stocks

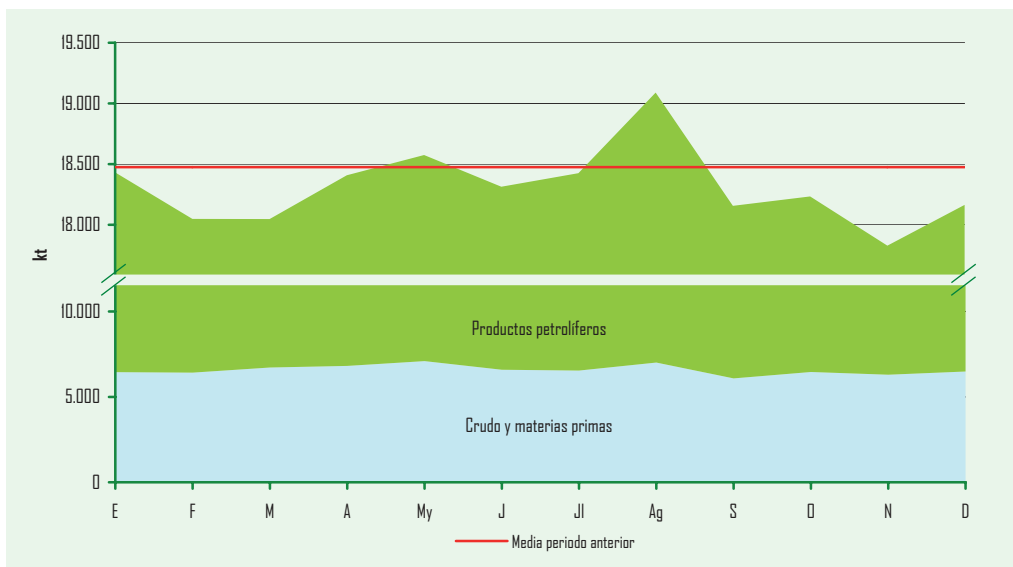


Gráfico 6.3

En este gráfico, se representa la evolución de los stocks, tanto en cantidad como en composición. Se observa como éstos, en la actualidad, se mantienen por debajo de la media del periodo considerado.

### Evolución stocks de crudo y productos petrolíferos OCDE (\*)

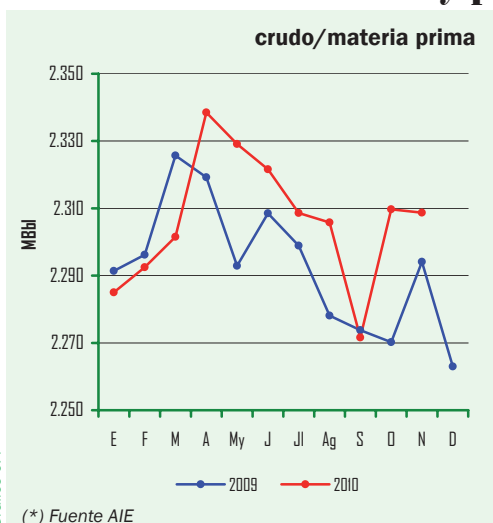


Gráfico 6.4

(\*) Fuente AIE

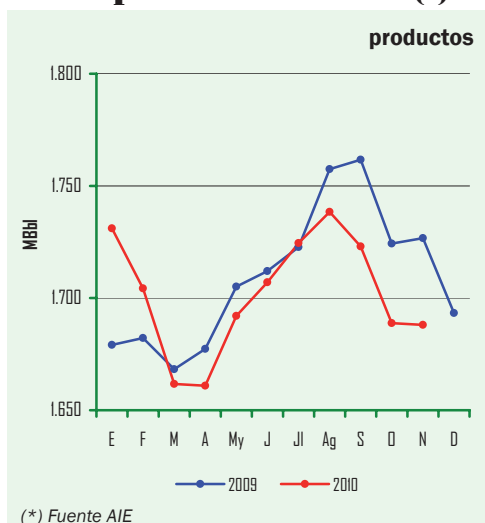


Gráfico 6.5

(\*) Fuente AIE

En la evolución de los stocks de crudos y productos petrolíferos en la OCDE, se aprecia que los stocks de crudos se mantienen a finales de noviembre ligeramente más altos que los stocks a finales de 2009. Por su parte, los stocks de productos se sitúan por debajo de los existentes a finales del pasado año.

## Balance mensual de producción y consumo de productos petrolíferos (kt)

Producción interior de crudo	7	<b>Producción de refinерías</b>	<b>5.199</b>
Importaciones de crudo	4.952	Consumos propios	-322
Productos intermedios y mat. aux.	473	Traspasos / dif. estadísticas	78
Variación de existencias de mat. primas	-187	Importaciones de productos petrolíferos	1.958
<b>Materia prima procesada</b>	<b>5.245</b>	Exportaciones de productos petrolíferos	-1.124
Pérdidas de refino	-46	Variación de existencias	-149
<b>Producción de refinерías</b>	<b>5.199</b>	<b>Consumo interior de P. Petrolíferos</b>	<b>5.640</b>

Tabla 6.3

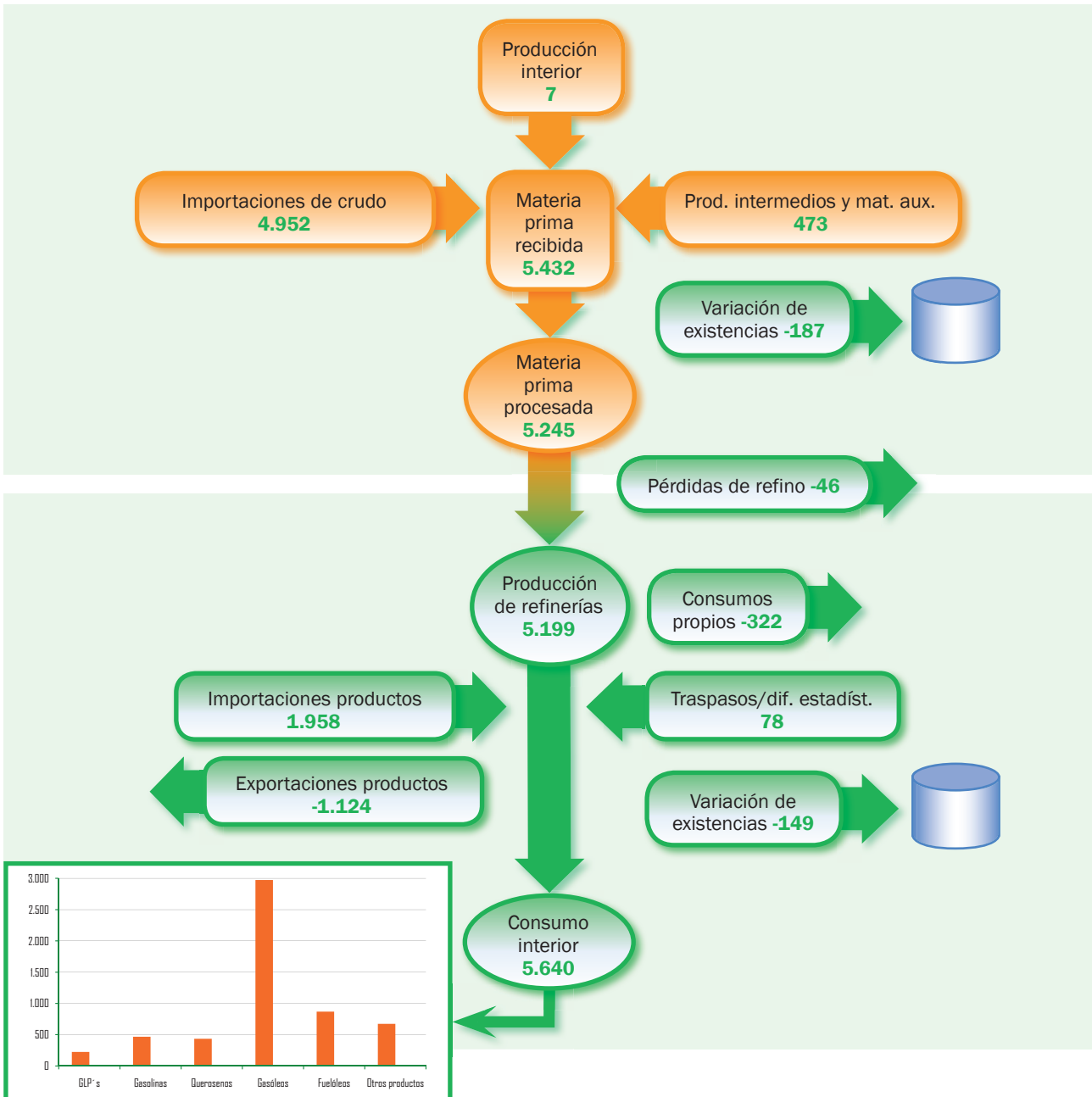


Gráfico 6.6



## Evolución de los precios de venta en España

### PVP gasolina y gasóleo de automoción (c€/litro)

Datos mensuales	Precio de venta al público			Tasa de variación (%)	
	Dic-09	Nov-10	Dic-10	mes anterior	mes año anterior
PVP Gasolina 95 I.O. (c€/litro)	107,53	118,42	<b>123,45</b>	4,2	<b>14,8</b>
PVP Gasóleo automoción (c€/litro)	97,20	111,45	<b>115,92</b>	4,0	<b>19,3</b>

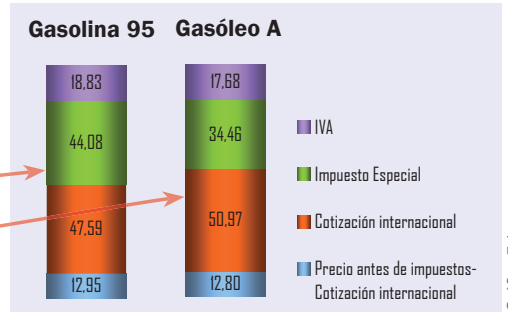


Tabla 7.1

Gráfico 7.1

### Evolución de precios de gasolina y gasóleo de automoción Valores actuales y deflactados según IPC interanual

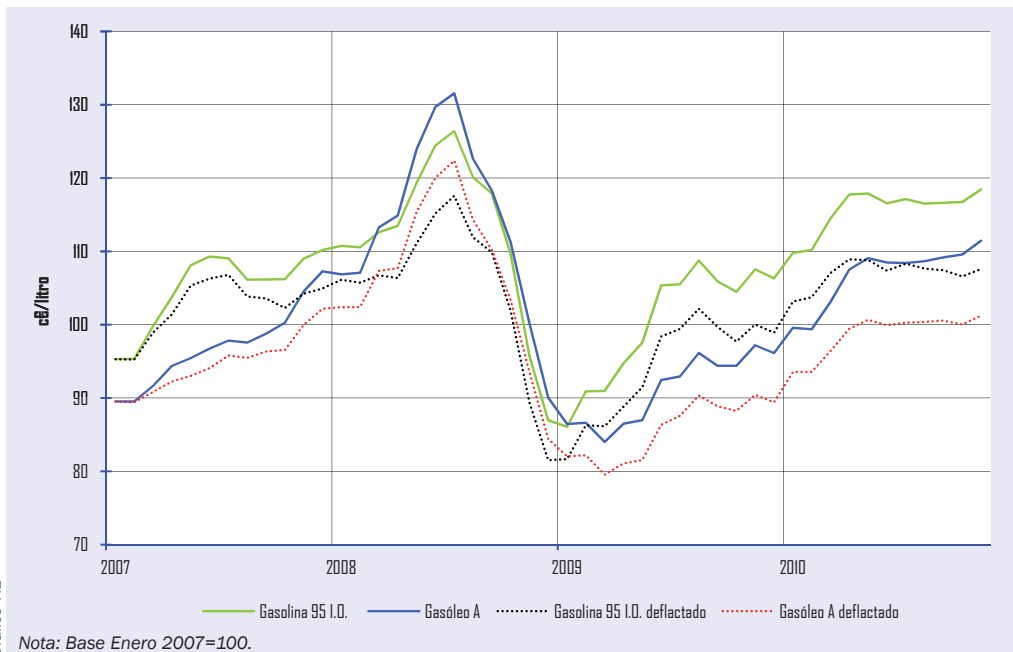


Gráfico 7.2

El precio de la gasolina eurogrado sube un 4,2% respecto a noviembre y el del gasóleo de automoción un 4,0%. Si se comparan los precios de los combustibles con los de un año antes, las diferencias son mucho más apreciables: la gasolina se incrementa un 14,8% y el gasóleo un 19,3%. Estos aumentos son consecuencia directa de la evolución de los precios del crudo, de las cotizaciones internacionales de los productos petrolíferos, de la cotización del euro respecto al dólar y de la fiscalidad que soportan.

En el gráfico 7.2, se analiza la evolución de los precios de la gasolina de 95 I.O. y del gasóleo de automoción desde enero de 2007 hasta el presente una vez descontada la inflación. Se observa que en términos reales las fluctuaciones de los precios son más atenuadas que en términos corrientes.

### PVP máximo bombona de butano (12,5 kg)

Fecha	€/bombona	% Δ
1 Julio 2008	13,76	-2,41
1 Enero 2009	13,50	-1,89
1 Abril 2009	10,50	-22,22
1 Julio 2009	10,48	-0,19
1 Octubre 2009	10,69	2,00
1 Enero 2010	11,06	3,46
1 Abril 2010	11,68	5,61
1 Julio 2010	12,45	6,59
1 Octubre 2010	12,79	2,73

Tabla 7.2

### Evolución precio bombona (12,5 kg)

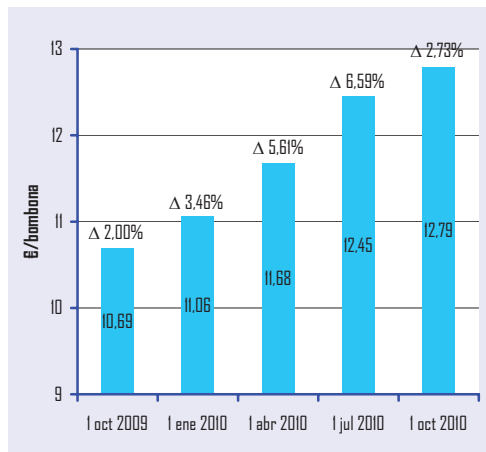


Gráfico 7.3

En el gráfico adjunto, se representa la evolución del precio de la bombona de butano de 12,5 kg. En 2010, la bombona de butano experimenta un incremento en su precio del 19,6%. Desde octubre no ha variado el precio.

### PVP máximo de las tarifas de último recurso de suministro de gas natural (c€/kWh)

En esta tabla, así como en el gráfico adjunto que lo representa, se aprecian las evoluciones de las tarifas tipo TUR1 y TUR2 para los consumidores domésticos y comerciales; estas tarifas bajaron el día 1 de octubre un 1,0% y un 1,3% respectivamente. Durante el año 2010, las tarifas se han incrementado un 8,8% la TUR 1 y un 10,9% la TUR 2. Desde octubre no han variado sus precios.

Fecha	Consumidor Tipo				
	Tarifa 1/TUR1	% Δ	Tarifa 2/TUR2	% Δ	
2009	1 Julio	6,8565	-2,0	5,3019	-6,3
	1 Octubre	6,7845	-1,1	5,2299	-1,4
2010	1 Enero	6,7853	—	5,2306	—
	1 Abril	6,9649	2,6	5,4103	3,4
	1 Julio	7,4569	7,1	5,8755	8,6
	1 Octubre	7,3808	-1,0	5,7994	-1,3

Tabla 7.3

Nota: Tarifa T1: consumo estimado de 2.507 kWh/año. Tarifa T2: consumo estimado de 10.256 kWh/año. A partir del 1 de julio de 2009 las tarifas T1 y T2 se denominan TUR1 y TUR2.

### Evolución del PVP máximo de las tarifas TUR1 y TUR2

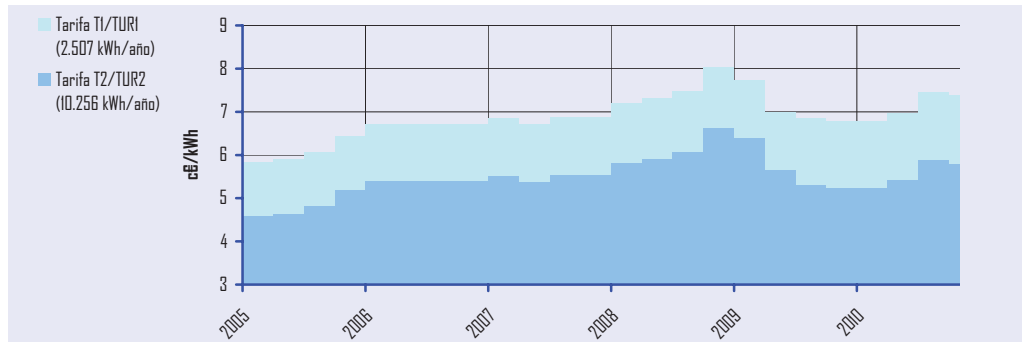


Gráfico 7.4

### Situación comparativa de precios en los países de la U.E.

El precio medio de venta al público de la gasolina de 95 l.O. en diciembre, se mantiene por debajo de la media ponderada del precio en el resto de los países de la UE 14, un 14,4% menos.

La presión fiscal total (Impuesto Especial + IVA) sobre la gasolina de 95 l.O. fue un 27,9% más baja que la media europea. Sin embargo, los precios antes de impuestos, son un 6,4% más altos que en la media europea.

#### PVP de la gasolina 95 l.O.

	España	Holanda	Alemania	Francia	Reino Unido	Italia	Portugal	Dinamarca	MEDIA UE 14 Ponderada	Diferencia vs. España
PVP	123,45	155,63	145,32	140,01	143,42	141,15	142,97	150,46	144,14	-20,69
IVA	18,83	24,85	23,20	22,94	21,36	23,53	23,83	30,09	23,70	-4,86
IE	44,08	71,99	65,45	60,62	68,82	56,40	59,28	56,06	63,52	-19,44
PAI	60,54	58,79	56,66	56,45	53,24	61,23	59,87	64,30	56,92	3,62

Tabla 7.4

Unidad: c€/litro

#### Evolución de PVP de la gasolina 95 l.O.

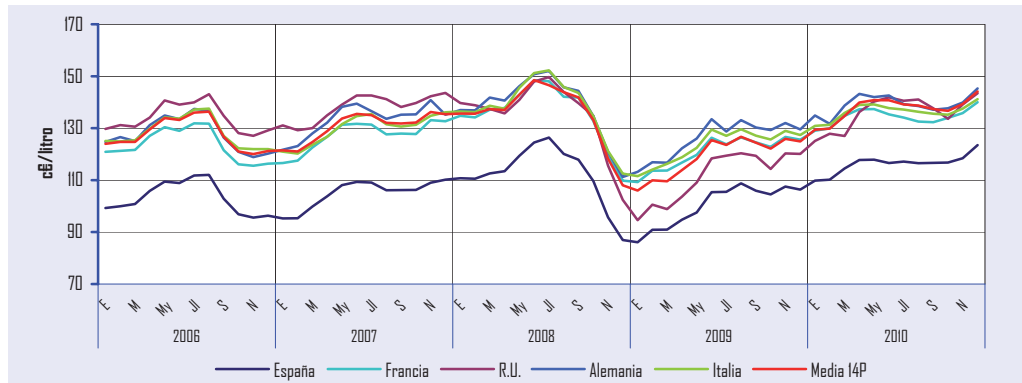


Gráfico 7.5

### Evolución de PVP de la gasolina de 95 I.O.

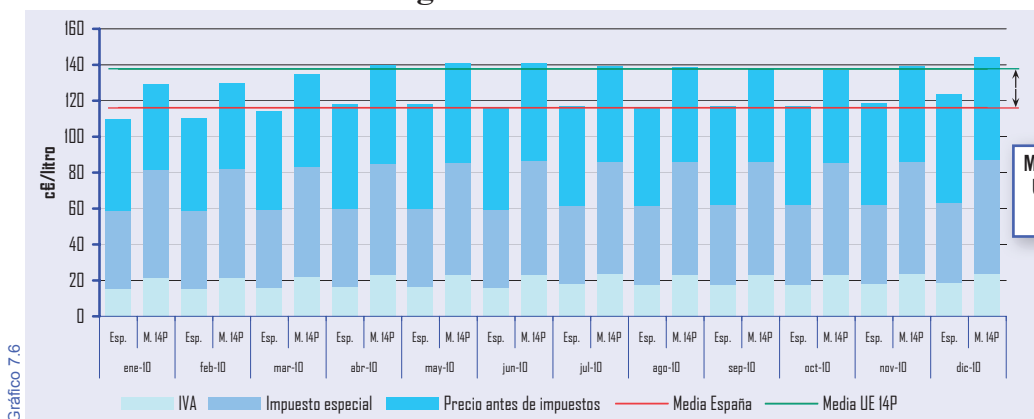


Gráfico 7.6

### PVP de la gasolina de 95 I.O. por países (€/l)

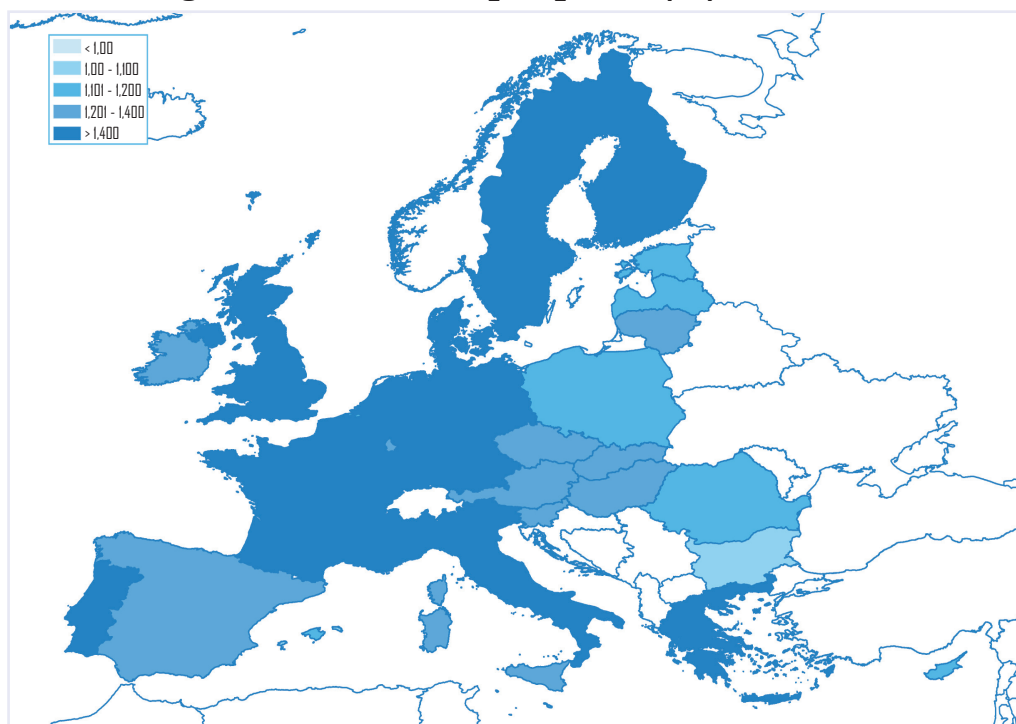


Gráfico 7.7

### PVP del gasóleo de automoción

	España	Holanda	Alemania	Francia	Reino Unido	Italia	Portugal	Dinamarca	media mensual	
									MEDIA UE 14 Ponderada	Diferencia vs. España
PVP	115,92	126,81	128,83	120,94	148,30	128,64	121,57	128,78	128,51	-12,60
IVA	17,68	20,25	20,57	19,82	22,09	21,44	20,26	25,76	21,07	-3,39
IE	34,46	43,77	47,04	42,79	68,82	42,30	37,28	38,93	46,44	-11,97
PAI	63,77	62,79	61,22	58,33	57,39	64,90	64,03	64,09	61,01	2,76

Tabla 7.5

Unidad: c€/litro

Al igual que en el caso de la gasolina, en el gasóleo de automoción, existe una apreciable diferencia de precio en España, con respecto a la media ponderada del precio en el resto de los 14 países considerados de la UE.

En diciembre, la diferencia fue de 12,60 c€/litro más baja en España. El impuesto especial sobre los hidrocarburos es, en el caso del gasóleo, un 25,8% inferior en España con respecto a la media europea. La presión fiscal fue en España de 52,15 c€/litro, el equivalente al 45,0% del precio total. Sin embargo, es un 22,8% menor que en los 14 países de la U.E. considerados. Al igual que en las gasolinas, el precio antes de impuestos del gasóleo, es en España un 4,5% más caro que la media europea.

**Evolución de PVP del gasóleo de automoción**

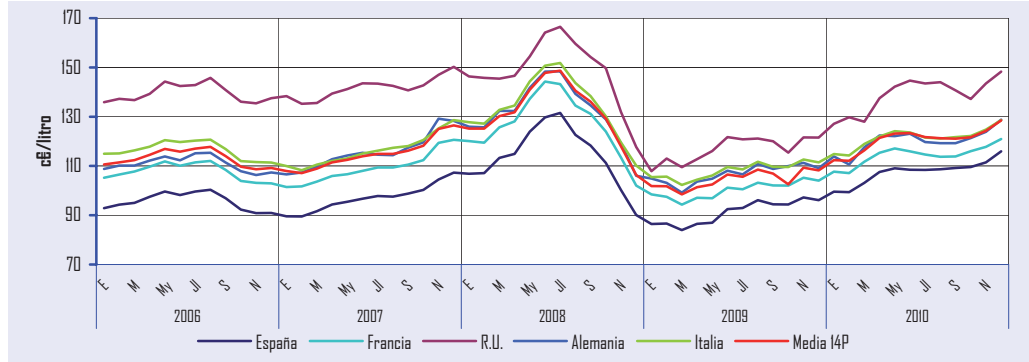


Gráfico 7.8

**Comparativa de PVP del gasóleo automoción**

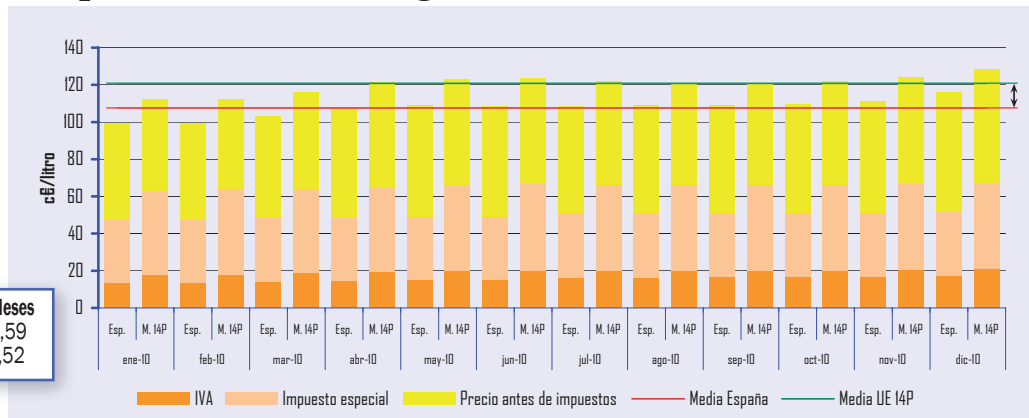


Gráfico 7.9

En este gráfico, se ofrece la evolución en el año móvil de los precios de los gasóleos de automoción en España y en los 14 países considerados de la UE. Las líneas representan los precios medios del año móvil. En el recuadro se pueden consultar los precios medios.

**Media Últimos 12 Meses**  
 UE 14P.....120,59  
 España.....107,52

**PVP del gasóleo de automoción por países (€/l)**

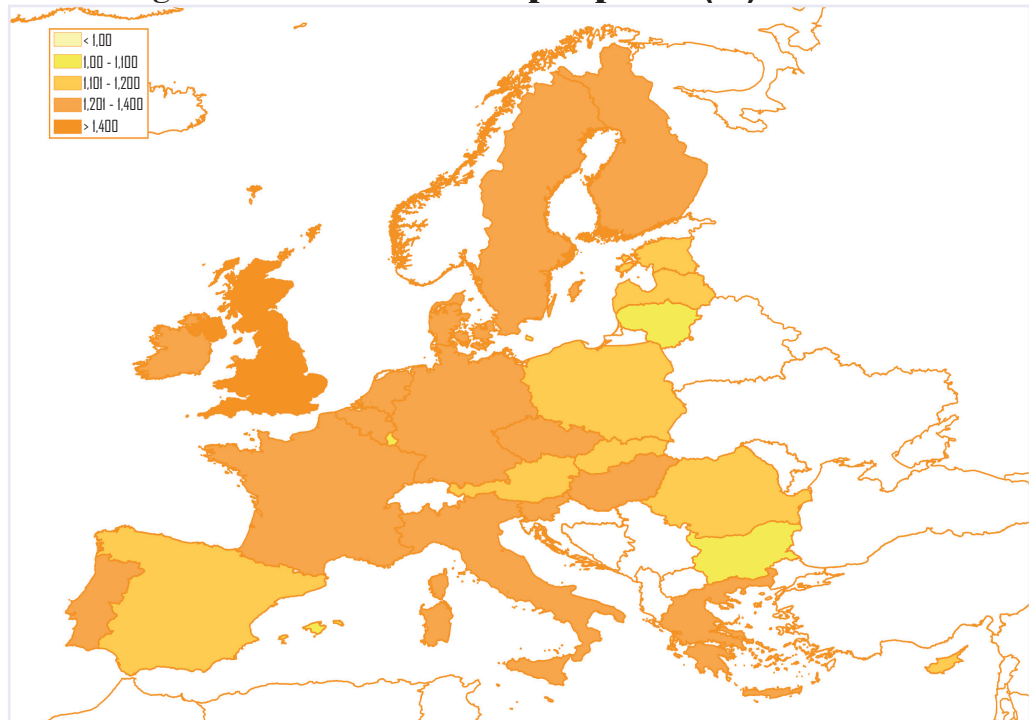


Gráfico 7.10

## PVP del gasóleo de calefacción

	media mensual									
	España	Holanda	Alemania	Francia	Reino Unido	Italia	Portugal	Dinamarca	MEDIA UE 14 Ponderada	Diferencia vs. España
PVP	75,85	87,39	75,12	78,53	72,27	124,17	91,07	130,32	79,92	-4,07
PAI	55,68	48,01	56,99	60,00	56,04	63,16	59,21	70,91	58,65	-2,97

Tabla 7.6

Unidad: c€/litro

En España, durante el mes de diciembre, el PVP del gasóleo de calefacción fue 4,07 c€/litro más barato que en la media ponderada del resto de países considerados.

## Evolución de PVP del gasóleo de calefacción

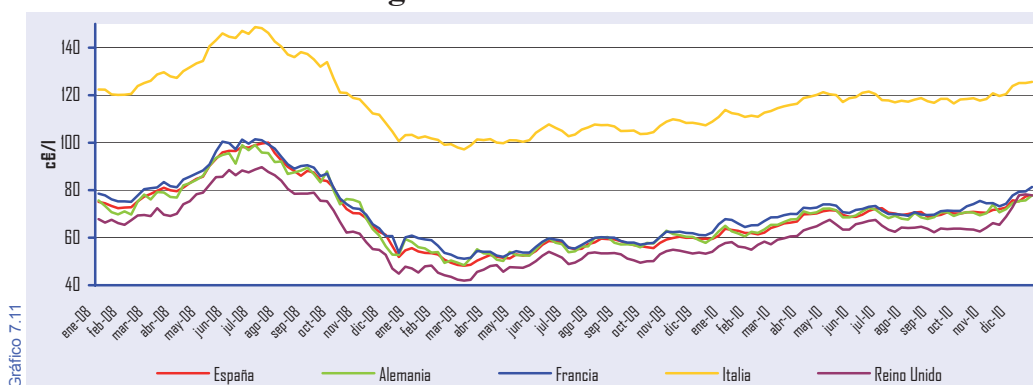


Gráfico 7.11

## Evolución de las cotizaciones internacionales de los crudos y productos petrolíferos

### Precio crudo Brent (dated)

	FOB \$/Bbl	\$/€	
2009	Mayo	57,66	1,3650
	Junio	68,61	1,4016
	Julio	64,70	1,4088
	Agosto	72,61	1,4268
	Septiembre	67,66	1,4562
	Octubre	73,10	1,4816
	Noviembre	76,73	1,4914
	Diciembre	74,33	1,4614
2010	Enero	75,96	1,4272
	Febrero	72,10	1,3686
	Marzo	78,96	1,3569
	Abril	84,84	1,3406
	Mayo	75,57	1,2565
	Junio	74,81	1,2209
	Julio	75,63	1,2770
	Agosto	76,97	1,2894
	Septiembre	77,96	1,3067
	Octubre	82,53	1,3898
	Noviembre	85,43	1,3661
	Diciembre	91,66	1,3220

Tabla 7.7

Fuente: Reuters.

### Evolución precio crudo Brent (\$/Bbl)

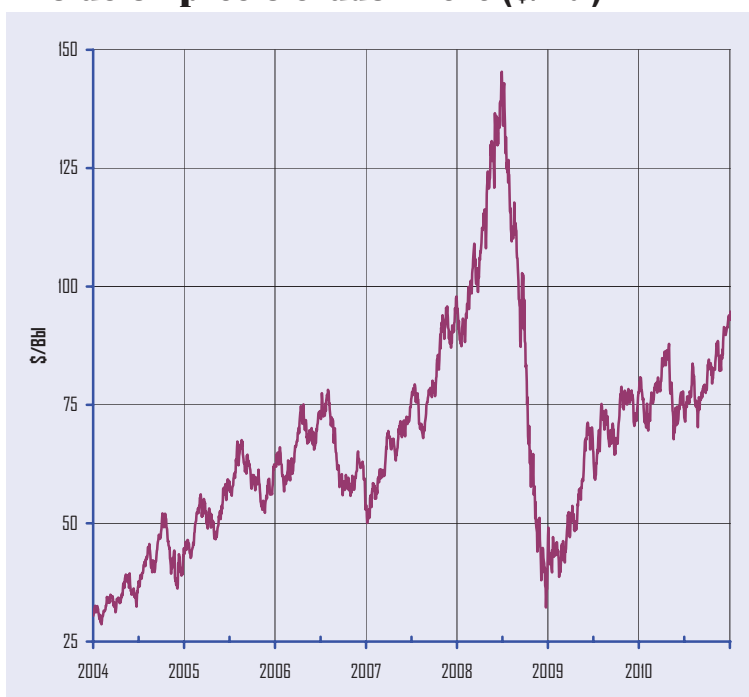


Gráfico 7.12

**Evolución del precio del crudo Brent**

Brent Dated	\$/Bbl	%Var(*)
Media Dic 2010	91,66	23,3%
Media 2010	79,52	28,6%
Trimestres	2009	2010
1T	44,57	76,46
2T	59,18	78,25
3T	68,20	76,85
4T	74,69	86,52
Máx-Mín en 12 últimos meses	\$/Bbl	
Max 31-Diciembre-2010	94,69	
Mín 20-Mayo-2010	67,74	

Tabla 7.8

(\*) Variación sobre mismo mes año anterior y año anterior  
Fuente: Reuters

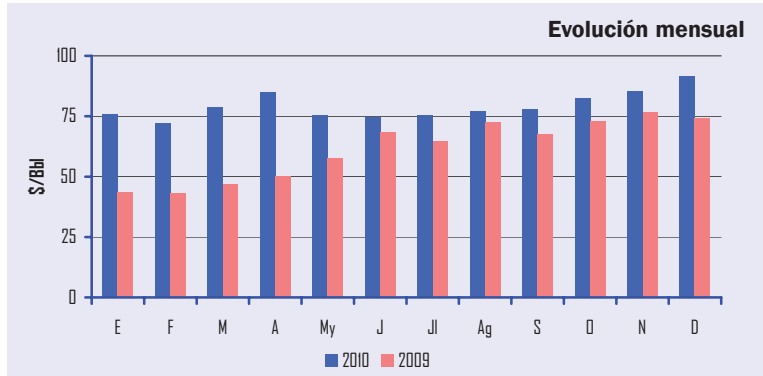


Gráfico 7.13

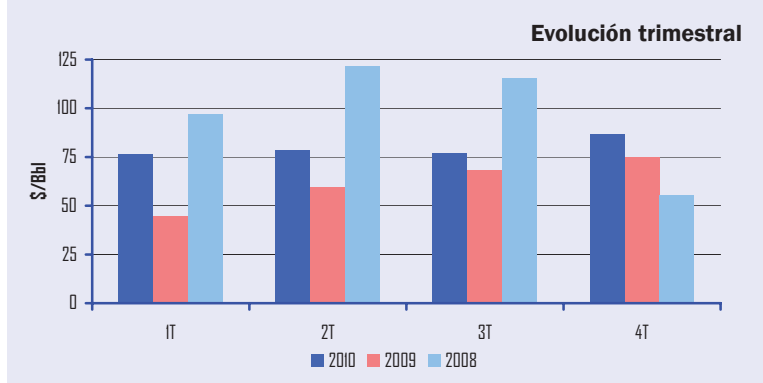


Gráfico 7.14

**Evolución del precio del crudo Brent**



Gráfico 7.15

## Evolución de los precios Spot de Crudos (\$/Bbl)

Crudos	2009						2010												
	Jl	Ag	S	O	N	D	E	F	M	A	My	J	Jl	Ag	S	O	N	D	
<b>Cercano Oriente</b>																			
Arabia Ligerio	63,9	71,2	65,9	72,0	75,9	73,6	74,9	72,7	78,1	83,2	73,7	72,1	73,0	75,7	75,8	81,8	84,0	89,5	
Dubai	65,1	71,0	67,3	73,0	76,8	73,6	75,9	73,6	78,2	83,3	74,6	74,2	73,1	74,5	75,7	80,3	83,4	89,6	
Kuwait	65,9	73,1	68,5	74,0	77,8	75,6	77,4	74,8	80,0	85,8	77,7	75,9	75,5	77,4	78,5	83,7	86,4	92,3	
Irán (ligero)	63,9	71,2	65,9	71,9	75,7	73,4	74,4	72,1	77,5	82,8	73,1	71,3	72,2	74,6	75,0	81,5	84,0	89,6	
Irán (pesado)	63,2	70,7	65,5	71,5	75,2	72,9	74,0	71,6	77,2	82,2	72,3	70,3	71,4	74,0	74,6	80,7	82,7	88,2	
<b>Mediterráneo/África</b>																			
Irak (Kirkuk)	63,2	71,9	67,1	72,4	76,3	73,9	75,3	72,2	77,4	83,2	74,4	73,5	71,4	75,3	76,8	81,7	84,1	90,3	
Argelia (Saharan)	64,8	73,0	68,0	73,2	77,2	75,1	76,9	74,4	79,3	84,3	75,6	75,1	73,8	78,0	78,7	83,4	85,9	92,3	
Libia (Es Sider)	64,4	72,6	67,6	72,8	76,5	74,3	76,2	73,6	78,7	84,4	75,5	74,2	74,6	76,3	77,1	82,5	84,8	91,1	
Nigeria (Bonny)	65,3	74,3	69,2	74,0	78,1	75,7	77,7	75,1	80,3	85,9	77,0	76,3	77,3	78,9	79,4	84,2	87,0	93,4	
<b>Rusia</b>																			
Urales	64,3	72,2	67,0	72,4	76,0	73,6	75,7	71,1	76,4	82,2	73,7	74,0	74,3	75,8	77,3	81,4	84,0	89,5	
<b>América del Norte</b>																			
E.E.U.U.(Texas Int.)	64,2	71,0	69,4	75,7	78,0	74,5	78,9	76,4	81,2	84,3	73,7	75,4	76,3	75,5	75,2	81,9	84,3	89,2	
México (Maya)	62,2	68,5	63,5	68,0	71,7	69,3	71,4	66,8	71,1	74,8	67,9	66,7	66,8	69,4	69,4	74,1	76,7	81,3	
<b>Mar del Norte</b>																			
Ekofisk	65,3	73,3	68,4	73,6	77,5	75,2	77,1	74,5	79,4	85,3	76,2	75,8	77,3	78,2	79,0	83,6	86,0	92,8	
Forties	64,1	73,0	67,5	72,5	76,4	74,2	75,9	73,4	78,6	84,5	75,2	74,5	76,0	77,3	77,9	82,4	85,0	91,4	
Brent	64,7	72,8	67,7	73,1	76,9	74,7	76,6	74,1	78,9	84,8	75,1	75,0	76,2	77,9	78,4	83,0	85,8	92,1	
<b>Cesta OPEP</b>																			
Cesta OPEP	64,6	71,3	67,2	72,6	76,2	74,0	76,1	71,5	77,2	82,3	74,5	72,9	72,5	74,2	74,5	79,8	82,8	88,6	

Tabla 7.9

Fuente: Reuters.

## Cotizaciones internacionales de productos petrolíferos FOB media NWE/Italia (\$/t)

	Periodo	Prem Unl	Jet Kerosene	ULSD	1% Fuel Oil
2009	Octubre	652,9	642,1	616,4	433,1
	Noviembre	690,0	657,0	628,4	469,6
	Diciembre	656,6	644,5	614,5	445,0
2010	Enero	691,2	663,8	630,7	455,8
	Febrero	673,2	647,7	616,5	441,8
	Marzo	758,1	698,4	669,5	457,5
	Abril	782,2	748,1	722,9	479,4
	Mayo	708,1	682,6	656,8	452,5
	Junio	692,2	689,7	666,8	437,8
	Julio	676,9	677,7	649,5	448,5
	Agosto	688,9	691,3	668,7	462,1
	Septiembre	697,9	705,1	688,3	447,2
	Octubre	760,0	743,5	732,2	468,8
	Noviembre	764,9	762,3	747,9	474,3
	Diciembre	823,4	808,1	792,2	483,7

Tabla 7.10

Fuente: Reuters.

## Prem Unl (\*)

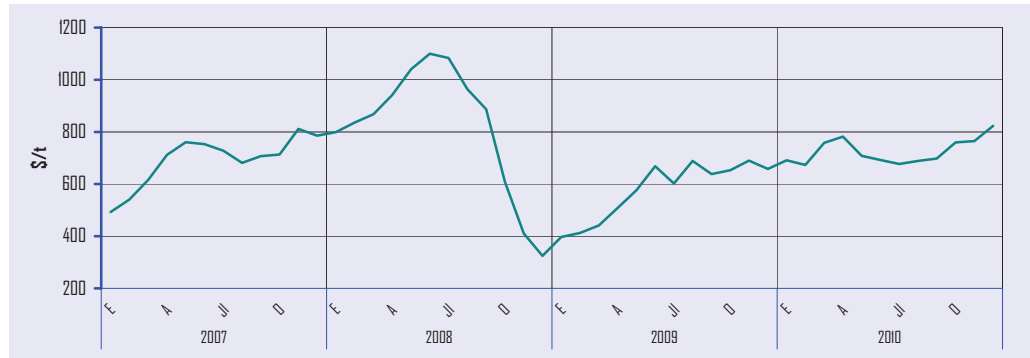


Gráfico 7.16

## Jet Kerosene

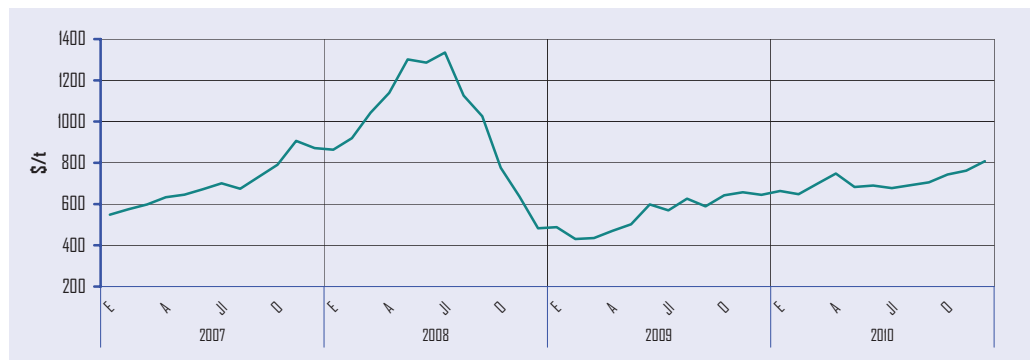


Gráfico 7.17

## ULSD (\*)

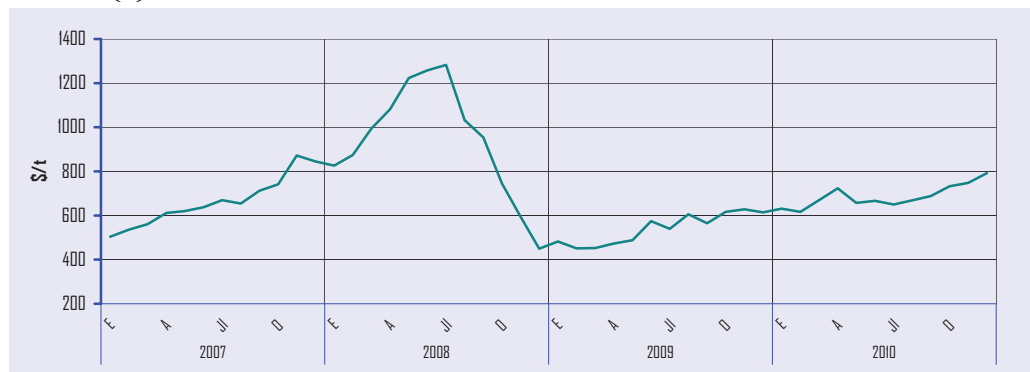


Gráfico 7.18

## 1% Fuel Oil

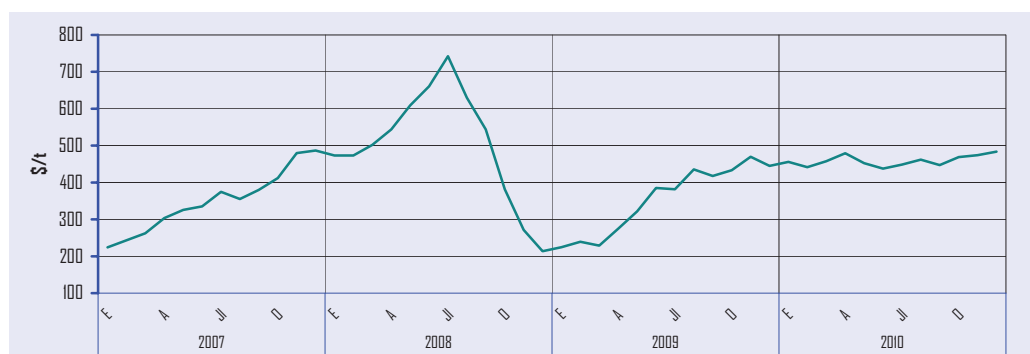


Gráfico 7.19

(\*) Hasta diciembre 2008, inclusive, las medias son de productos con 50 partes por millón (ppm) de azufre. A partir de enero de 2009 son de productos de 10 ppm.



## Legislación Española

### OCTUBRE 2010

- **Real Decreto** 1226/2010, de 1 de octubre, por el que se desarrolla la estructura orgánica básica del Ministerio de Industria, Turismo y Comercio. (B.O.E de 4 de octubre de 2010).
- **Resolución** de 7 de octubre de 2010, de la Dirección General de Política Energética y Minas, por la que se publican los nuevos precios de venta, antes de impuestos, de los gases licuados del petróleo por canalización. (B.O.E de 18 de octubre de 2010).

### NOVIEMBRE 2010

- **Orden** ITC/2906/2010, de 8 de noviembre, por la que se aprueba el programa anual de instalaciones y actuaciones de carácter excepcional de las redes de transporte de energía eléctrica y gas natural. (B.O.E de 12 de noviembre de 2010).
- **Resolución** de 5 de noviembre de 2010, de la Dirección General de Política Energética y Minas, por la que se publican los nuevos precios de venta, antes de impuestos, de los gases licuados del petróleo por canalización. (B.O.E de 13 de noviembre de 2010).
- **Resolución** de 11 de noviembre de 2010, de la Dirección General de Política Energética y Minas, por la que se aprueba el Plan de Actuación Invernal para la operación del sistema gasista. (B.O.E de 16 de noviembre de 2010).

### DICIEMBRE 2010

- **Resolución** de 9 de diciembre de 2010, de la Secretaría de Estado de Energía, por la que se publican los valores del coste de la materia prima y del coste base de la materia prima del gas natural para el cuarto trimestre de 2010, a los efectos del cálculo del complemento de eficiencia y los valores retributivos de las instalaciones de cogeneración y otras en el Real Decreto 661/2007, de 25 de mayo, por el que se regula la actividad de producción de energía eléctrica en régimen especial. (B.O.E de 14 de diciembre de 2010).
- **Resolución** de 7 de diciembre de 2010, de la Dirección General de Política Energética y Minas, por la que se publican los nuevos precios de venta, antes de impuestos, de los gases licuados del petróleo por canalización. (B.O.E de 20 de diciembre de 2010).

- **Real Decreto** 1708/2010, de 17 de diciembre, por el que se aprueba el Programa anual 2011 del Plan Estadístico Nacional 2009-2012. (B.O.E de 24 de diciembre de 2010).
- **Real Decreto** 1738/2010, de 23 de diciembre, por el que se fijan objetivos obligatorios de biocarburantes para los años 2011, 2012 y 2013. (B.O.E de 24 de diciembre de 2010).
- **Orden** ITC/3354/2010, de 28 de diciembre, por la que se establecen los peajes y cánones asociados al acceso de terceros a las instalaciones gasistas y la retribución de las actividades reguladas. (B.O.E de 29 de diciembre de 2010).
- **Resolución** de 28 de diciembre de 2010, de la Dirección General de Política Energética y Minas, por la que se hace pública la tarifa de último recurso de gas natural. (B.O.E de 29 de diciembre de 2010).
- **Orden** EHA/3363/2010, de 23 de diciembre, por la que se modifica la Orden EHA/3482/2007, de 20 de noviembre, por la que aprueban determinados modelos, se refunden y actualizan diversas normas de gestión en relación con los Impuestos Especiales de Fabricación y con el Impuesto sobre las Ventas Minoristas de Determinados Hidrocarburos y se modifica la Orden EHA/1308/2005, de 11 de mayo, por la que se aprueba el modelo 380 de declaración-liquidación del Impuesto sobre el Valor Añadido en operaciones asimiladas a las importaciones, se determinan el lugar, forma y plazo de presentación, así como las condiciones generales y el procedimiento para su presentación por medios telemáticos. (B.O.E de 30 de diciembre de 2010).
- **Orden** ITC/3365/2010, de 22 de diciembre, por la que se aprueban las cuotas de la Corporación de Reservas Estratégicas de Productos Petrolíferos correspondientes al ejercicio 2011. (B.O.E de 30 de diciembre de 2010).
- **Resolución** de 7 de diciembre de 2010, de la Dirección General de Política Energética y Minas, por la que se publican los nuevos precios máximos de venta, antes de impuestos, de los gases licuados del petróleo envasados, en envases de capacidad igual o superior a 8 kg., excluidos los envases de mezcla para usos de los gases licuados del petróleo como carburante. (B.O.E de 31 de diciembre de 2010).



## UNIDADES Y FACTORES DE CONVERSIÓN UTILIZADOS

## Unidades y factores de conversión para energía:

A:	TJ	Gcal	Mtermias	Mtep	GWh
De:	Multiplicar por:				
TJ	1	238,8	0,2388	$2,388 \times 10^{-5}$	0,2778
Gcal	$4,1868 \times 10^{-3}$	1	$10^{-3}$	$10^{-7}$	$1,163 \times 10^{-3}$
Mtermias	4,1868	$10^3$	1	$10^{-4}$	1,163
Mtep	$4,1868 \times 10^4$	$10^7$	$10^4$	1	11630
GWh	3,6	860	0,86	$8,6 \times 10^{-5}$	1

## Unidades y factores de conversión para volumen:

A:	Galones (US)	Barriles	Pie cúbico	Litro	Metro cúbico
De:	Multiplicar por:				
Galones (US)	1	0,02381	0,1337	3,785	0,0038
Barriles	42	1	5,615	159	0,159
Pie cúbico	7,48	0,1781	1	28,3	0,0283
Litro	0,2642	0,0063	0,0353	1	0,001
Metro cúbico	264,2	6,289	35,3147	1000	1

## Características de las tarifas de consumo a efectos de precios de gas natural:

## ESPAÑA

Uso doméstico /comercial (Tabla 7.3) Presión de suministro $\leq 4$ bar	
Consumos (kWh/año)	
Tarifa 1/TUR1	$\leq 5.000$
Tarifa 2/TUR2	$>5.000 \leq 50.000$

A partir del 1 julio de 2009 las tarifas T1 y T2 se denominan TUR1 y TUR2 según Resolución de 29 de junio de 2009.

**Países miembros de la OPEP:** Angola, Arabia Saudí, Argelia, Ecuador, Emiratos Árabes Unidos, Indonesia, Iraq, Irán, Kuwait, Libia, Nigeria, Qatar, Venezuela.

**Países miembros de la AIE:** Australia, Austria, Bélgica, Canadá, República Checa, Dinamarca, España, Estados Unidos, Finlandia, Francia, Alemania, Grecia, Hungría, Irlanda, Italia, Japón, Corea del Sur, Luxemburgo, Holanda, Nueva Zelanda, Noruega, Portugal, Suecia, Suiza, Turquía, Reino Unido.

**Países miembros de la OCDE:** Alemania, Australia, Austria, Bélgica, Canadá, Corea del Sur, Dinamarca, España, Estados Unidos, Finlandia, Francia, Grecia, Holanda, Hungría, Irlanda, Islandia, Italia, Japón, Luxemburgo, México, Noruega, Nueva Zelanda, Polonia, Portugal, Reino Unido, República Checa, República Eslovaca, Suecia, Suiza, Turquía.

**Países del grupo Unión Europea 15:** Alemania, Austria, Bélgica, Dinamarca, España, Finlandia, Francia, Gran Bretaña, Grecia, Holanda, Irlanda, Italia, Luxemburgo, Portugal y Suecia.

**Países de la Unión Europea 27:** Alemania, Austria, Bélgica, Bulgaria, Chipre, Dinamarca, Eslovaquia, Eslovenia, España, Estonia, Finlandia, Francia, Grecia, Hungría, Irlanda, Italia, Letonia, Lituania, Luxemburgo, Malta, Países Bajos, Polonia, Portugal, Reino Unido, República Checa, Rumania y Suecia.



CORPORACIÓN DE RESERVAS ESTRATÉGICAS DE PRODUCTOS PETROLÍFEROS

C/ Agastia, 80  
28043 Madrid  
España

Teléfono: +34 91 360 09 10  
Fax: +34 91 420 39 45  
e-mail: [cores@cores.es](mailto:cores@cores.es)  
<http://www.cores.es/>

Diseño y Producción:  
[azira.com](http://azira.com)

Dep. Legal: M-12466-1998



# WWW.CODRES.ES

CORPORACIÓN DE RESERVAS ESTRATÉGICAS DE PRODUCTOS PETROLÍFEROS

