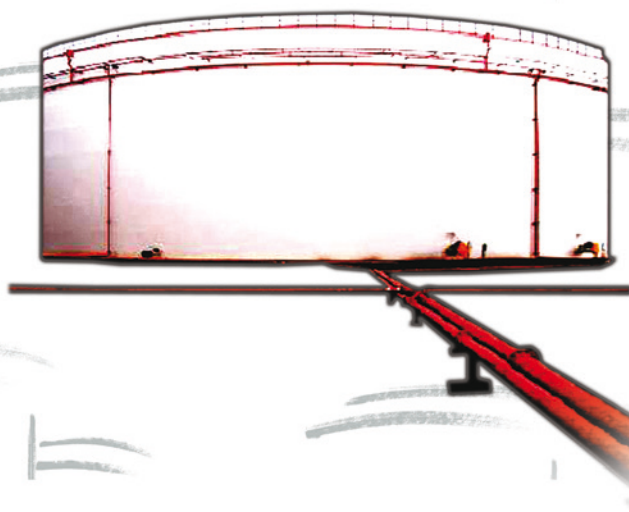


2011

# **BOLETÍN** **BH** ESTADÍSTICO DE **HIDROCARBUROS**

Agosto 2011 - Nº 165



MINISTERIO  
DE INDUSTRIA, TURISMO  
Y COMERCIO

**CORES**  
CORPORACION DE RESERVAS ESTRATEGICAS  
DE PRODUCTOS PETROLIFEROS

<b>1. Aspectos de actualidad</b>	<b>1</b>
<b>2. Consumo de productos petrolíferos</b>	<b>2</b>
<b>3. Consumo y balance de gas natural</b>	<b>11</b>
<b>4. Comercio exterior de hidrocarburos</b>	<b>14</b>
<b>5. Producción y exploración de hidrocarburos</b>	<b>19</b>
<b>6. Refino, stocks y balance de productos petrolíferos</b>	<b>20</b>
<b>7. Precios de hidrocarburos</b>	<b>23</b>
<b>8. Información legislativa</b>	<b>31</b>

### Consumo de energía primaria en España y grado de autoabastecimiento 2010-2009

(Unidad: ktep)

	Año 2010	Estructura (%)	Año 2009	Estructura (%)	Autoabastecimiento	
					2010	2009
Carbón	8.271	6,3	10.509	8,1	36,7	36,0
Petróleo	62.358	47,3	63.684	48,8	0,2	0,2
Gas natural	31.003	23,5	31.096	23,8	0,2	0,0
Nuclear	16.102	12,2	13.750	10,5	100,0	100,0
Hidráulica	3.432	2,6	2.266	1,7	100,0	100,0
Otras energías renovables	11.279	8,6	9.899	7,6	100,0	100,0
Saldo eléctrico	-717	-0,5	-697	-0,5		
<b>Total</b>	<b>131.728</b>	<b>100,0</b>	<b>130.507</b>	<b>100,0</b>	<b>25,8</b>	<b>22,8</b>

Tabla 0.1

### Consumo de energía final en España

(Unidad: ktep)

	Año 2010	Estructura (%)	Año 2009	Estructura (%)	% 2010/2009
Carbón	1.693	1,7	1.427	1,5	18,6
Productos petrolíferos	48.371	48,4	49.032	50,2	-1,3
Gas	16.573	16,6	14.639	15,0	13,2
Electricidad	21.410	21,4	20.980	21,5	2,1
Renovables	5.374	5,4	4.828	4,9	11,3
<b>Total consumo final energético</b>	<b>93.422</b>	<b>93,6</b>	<b>90.906</b>	<b>93,1</b>	<b>2,8</b>
<i>Usos no energéticos:</i>					
Productos petrolíferos	5.941	6,0	6.354	6,5	-6,5
Gas	475	0,5	377	0,4	25,9
<b>Total consumo final</b>	<b>99.838</b>	<b>100,0</b>	<b>97.637</b>	<b>100,0</b>	<b>2,3</b>

Tabla 0.2

### Intensidad energética

(Unidad: ktep/M€ ctes.2000)

	2010	2009	%/2010/2009
Consumo de energía primaria/PIB	170,7	168,7	1,2
Consumo de energía final/PIB	129,2	126,2	2,4

Metodología: A.I.E.

Fuente: Dirección General de Política Energética y Minas.

Tabla 0.3

## Indicadores y tendencia

Indicadores	Fuente	Unidades	Mes anterior	Mes actual	Año móvil anterior% <sup>(5)</sup>	Año móvil actual % <sup>(5)</sup>	Observaciones <sup>(4)</sup>
<b>Consumo y demanda</b>							
Total productos petrolíferos	CORES	kt	5.668	5.309	-2,2%	-2,3%	Se intensifica ligeramente la atonía
G.L.P.'s	CORES	kt	90	98	-3,7%	-3,6%	Mejora una décima la tasa negativa. Debilidad
Gasolinas	CORES	kt	496	507	-5,9%	-5,9%	Se mantiene la debilidad de la demanda
Querosenos	CORES	kt	570	550	6,9%	7,5%	Continúa el crecimiento sostenido
Gasóleos de automoción	CORES	kt	2.015	1.946	-2,3%	-2,7%	Descenso de la demanda en año móvil
Gas natural	CORES	GWh	27.941	26.437	-2,8%	-2,0%	Mejora la tasa en año móvil de agosto

Indicadores	Fuente	Unidades	Penúltimo dato	Último dato	Periodo último dato	Observaciones <sup>(4)</sup>
<b>Comercio exterior</b>						
Importación de crudo	CORES	kt	4.398	4.321	Agosto 2011	Continúan los descensos: en agosto el 14,4%
Importación de gas natural	CORES	GWh	30.340	30.541	Agosto 2011	Ligero descenso de las importaciones: -1,7%
Coste CIF del crudo importado	CORES	€/Bbl	77,91	75,78	Agosto 2011	Incremento respecto agosto 2010: +29,0%
Saldo productos petrolíferos	CORES	kt	1.108	-587	Agosto 2011	Se recupera el crecimiento exportador
Saldo balanza energética	DGA	M€	-3.691	-3.108	Julio 2011	Descenso del saldo negativo
Petróleo/S. balanza comercial	DGA	%	69,3	131,3	Julio 2011	Sin contar el petróleo, saldo comercial positivo
Saldo balanza energética año móvil <sup>(8)</sup>	DGA	M€	-38.247	-38.411	Julio 2011	Fortaleza exportadora: -3,3% interanual
<b>Refino y stocks de petróleo</b>						
Materia prima procesada	CORES	kt	4.853	5.198	Agosto 2011	Incremento del refino en agosto: + 0,8%
Utiliz. de la capacidad de refino	CORES	%	81,0	86,8	Agosto 2011	Incremento de utilización de la capacidad
Stocks de crudo y productos	CORES	kt	17.785	17.767	Agosto 2011	Similar nivel de stocks
<b>Producción interior</b>						
Crudo de petróleo	CORES	kt	8	7	Agosto 2011	Debilidad de la producción.
Gas natural	CORES	GWh	56	52	Agosto 2011	Debilidad de la producción.
Autoabastecimiento (petróleo)	CORES	%	0,14	0,13	Agosto 2011	Inapreciable
Grado de autoabastecimiento (gas)	CORES	%	0,20	0,20	Agosto 2011	Inapreciable
<b>Precios crudos y productos</b>						
Cotización media mensual	BCE	\$/€	1,4264	1,4343	Agosto 2011	Apreciación del euro en agosto
PVP gasolina 95 I.O.	MITYC	c€/litro	133,56	132,94	Agosto 2011	Desciende respecto a julio el 0,5%
PVP gasóleos de automoción	MITYC	c€/litro	126,47	125,56	Agosto 2011	Desciende respecto a julio el 0,7%
PVP botella de butano 12,5 kg	MITYC	€/bombona	14,80	14,80	Agosto 2011	Sin cambios en agosto
Tarifa GN T1/TUR1	MITYC	c€/kWh	8,3352	8,3352	Agosto 2011	Sin cambios en agosto
<b>Indicadores de actividad</b>						
PIB	INE	(%) Var. inter.	0,9	0,7	2º.Tr.2011	Baja dos décimas en cómputo interanual
Índice producción industrial <sup>(1)</sup>	INE	(%) Var. inter.	-2,3	0,3	Agosto 2011	Sensible mejora de la producción industrial
Índice Sentimiento Económico <sup>(6)</sup>	MEH	Índice	93,0	92,7	Agosto 2011	Desciende ligeramente el índice
Indicador Confianza Consumidor <sup>(7)</sup>	MEH	(%)	-13,4	-17,0	Agosto 2011	Incremento de la desconfianza del consumidor
Consumo energía eléctrica <sup>(2)</sup>	REE	(%) Var. inter.	-1,4	0,1	Agosto 2011	Debilidad de la demanda a tono con la actividad
Consumo aparente de cemento <sup>(3)</sup>	OFICEMEN	(%) Var. inter.	-26,1	-16,5	Agosto 2011	Acusada debilidad del sector
Matriculación de automóviles	DGT	(%) Var. inter.	-5,1	3,6	Agosto 2011	Mejora por efecto estadístico. Debilidad
Días inhábiles en el mes	MTAS	días	5	5	Agosto 2011	Calendario Oficial Estatal

### Climatología del mes de agosto: Un mes muy cálido y seco.

El mes de agosto ha sido en general muy cálido en España, con una temperatura media mensual sobre España de 24,8° C, 1,4° C por encima del valor medio del mes (Periodo de Referencia: 1971-2000), resultando el sexto agosto más cálido desde 1961. Tan sólo en áreas de Galicia, Asturias, Extremadura y Canarias las temperaturas se mantuvieron en torno a los valores normales, mientras que en el resto de España el mes resultó muy cálido en general, incluso extremadamente cálido en algunas zonas del sur de Andalucía y Murcia.

Agosto ha sido seco en general, con una precipitación media a nivel nacional que se ha situado en torno a 17 mm., cerca de un 30% por debajo del valor medio normal para este mes (Periodo de Referencia: 1971-2000). El mes ha sido no obstante relativamente húmedo a muy húmedo en Extremadura, Galicia, Castilla-León, parte de Madrid y en áreas del oeste y sureste de Andalucía, llegando a superar las precipitaciones el doble de los valores medios de agosto en zonas del centro y oeste de Extremadura. En el resto de España agosto ha sido en general seco a muy seco.

Fuente: Agencia Estatal de Meteorología

Tabla 1.1

Notas: (1) Filtrado calendario. (2) Corregido efecto temperatura y calendario. (3) Ajustado de calendario. (4) Las observaciones están fundamentadas en los organismos-fuente. (5) Tasa de variación año móvil. (6) (1990-2009=100). (7) Saldos de respuestas en %. (8) Cap.27 Arancel Aduanas. Saldo en los doce últimos meses.

- Transcurridos dos tercios del año la demanda interior de productos petrolíferos experimenta un descenso del 3,1%. En el mes de agosto el descenso ha sido del 3,4%; no obstante, si se consideran los doce últimos meses, la caída de la demanda se reduce hasta el 2,3%. El comportamiento de la demanda de productos petrolíferos, está siendo mucho más negativo que el comportamiento del PIB, ocasionando una menor intensidad petrolera de la economía.
- La demanda de combustibles de automoción se ha comportado negativamente en el acumulado del año, disminuyendo un 4,1%; las gasolinas lo hacen un 6,5% y el gasóleo de automoción un 3,5%. En los primeros dos tercios del año, se han consumido en España 4,3 veces más gasóleos auto que gasolinas.
- En agosto la demanda de gas natural totaliza 26.437 GWh, con un descenso del 3,2% respecto al mismo mes de 2010. En el acumulado anual un conjunto de factores tales como la debilidad de la producción industrial, la buena hidráulica del primer semestre y la competencia de las energías renovables, han motivado que la demanda de gas natural experimente una contracción del 4,0% totalizando 252.723 GWh. La demanda para generación eléctrica cae un 14,8% y la demanda convencional crece un 1,4%.
- En agosto los precios medios de venta al público de los combustibles de automoción han experimentado ligeros descensos. Así, la gasolina un 0,5% y el gasóleo un 0,7%. Se mantienen los diferenciales de fiscalidad con el resto de países de la UE: en la gasolina de 95 l.O., 25,42 céntimos de euro por litro y en el gasóleo de automoción, 17,35 céntimos de euro por litro.

## 2. CONSUMO DE PRODUCTOS PETROLÍFEROS

El consumo de productos petrolíferos en el acumulado del año disminuye un 3,1%. En agosto registró 5,31 millones de toneladas, un 3,4% menos que en el mismo mes del pasado año, destacando las caídas de todos los productos excepto G.L.P's y querosenos.

Se mantiene el incremento de la elasticidad de la demanda de productos petrolíferos con respecto al PIB.

	Mes		Acumulado anual		Últimos doce meses		Estructura (%)
	kt	Tv (%) (*)	kt	Tv (%) (*)	kt	Tv (%) (*)	
Gases licuados del petróleo (G.L.P's)	98	2,5	1.146	-8,6	1.745	-3,6	2,7
Gasolinas	507	-3,3	3.575	-6,5	5.429	-5,9	8,3
Querosenos	550	2,7	3.805	9,8	5.586	7,5	8,5
Gasóleos	2.477	-2,7	20.755	-5,5	32.004	-3,5	48,7
Fuelóleos	811	-6,0	7.016	1,5	10.513	-0,5	16,0
Otros productos (**)	867	-7,1	7.027	-3,4	10.445	-3,3	15,9
<b>Total (***)</b>	<b>5.309</b>	<b>-3,4</b>	<b>43.323</b>	<b>-3,1</b>	<b>65.721</b>	<b>-2,3</b>	<b>100,0</b>

(\*) Tasas de variación con respecto al mismo período del año anterior.

(\*\*) Incluye lubricantes, productos asfálticos, coque y otros.

(\*\*\*) Para obtener el consumo total nacional deben sumarse las mermas y autoconsumos que figuran en el balance de producción y consumo (Pág. 22)

Tabla 2.1

### Evolución del consumo de productos petrolíferos

#### Variación año móvil (%)

	2011	2010	2009
Agosto	-2,3%	-3,5%	-5,4%
Julio	-2,1%	-4,0%	-5,5%
Junio	-2,2%	-4,1%	-5,4%

Ag. 2011	-2,34%
Ag. 2010	-1,576 kt

La evolución de las tasas de variación mostró, en el último trimestre, un empeoramiento relativo.

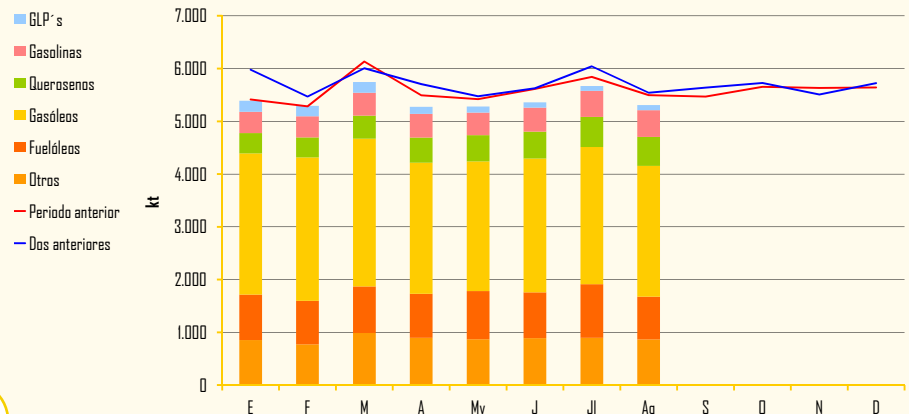


Gráfico 2.1

### Distribución del consumo de productos petrolíferos

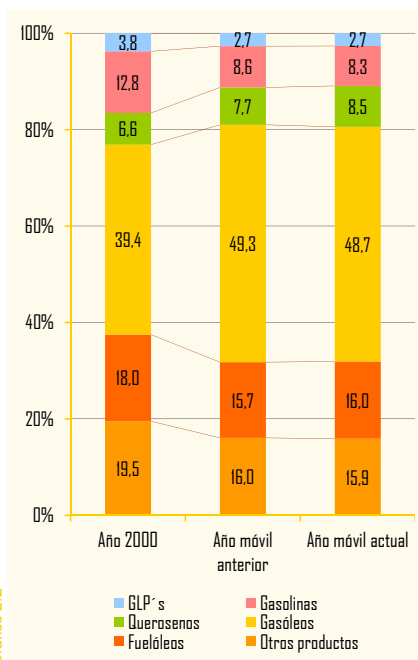


Gráfico 2.2

### Indicadores de consumo de productos petrolíferos

Transporte	Mes anterior	En el mes	Periodo último dato
Transporte total (*)	-1,8	3,2	Agosto 2011
Transporte urbano (*)	-2,3	4,5	Agosto 2011
Transporte interurbano (*)	-0,6	1,3	Agosto 2011
Transporte autobús (*)	-0,6	-0,2	Agosto 2011
Transporte ferrocarril (*)	-1,7	3,7	Agosto 2011
▶ Cercanías (*)	-2,4	2,5	Agosto 2011
▶ Larga distancia (*)	6,0	0,2	Agosto 2011
Transporte aéreo (interior) (*)	0,5	-0,3	Agosto 2011
Marítimo (cabotaje) (*)	-1,3	0,5	Agosto 2011
<b>Producción Industrial</b>			
Índice Producción Industrial (1)	-2,3	0,3	Agosto 2011
Bienes de consumo	-0,6	2,6	Agosto 2011
▶ B. consumo duradero	-4,8	1,8	Agosto 2011
▶ B. consumo no duradero	0,0	2,7	Agosto 2011
Bienes de equipo	2,1	9,3	Agosto 2011
Bienes intermedios	-3,2	-3,4	Agosto 2011
Energía	-9,1	-3,1	Agosto 2011

(\*) Tasa de variación (%)  
(1) Tasas corregidas de efecto de calendario.

Fuente: INE.

Tabla 2.2

La distribución del consumo de productos petrolíferos en los doce últimos meses denota una contracción de los productos ligeros y pesados en la estructura del consumo.

El transporte total de pasajeros reflejó en agosto un incremento del 3,2% interanual. Detrás de este crecimiento, están el transporte urbano (4,5%) y el interurbano (1,3%). El transporte aéreo disminuyó un 0,3%, mientras el ferrocarril creció un 3,7%.

Por otro lado, el índice de producción industrial (IPI), registró en agosto una subida del 0,3% interanual.

## Gases licuados del petróleo

### Consumo de gases licuados del petróleo

	Mes		Acumulado anual		Últimos doce meses		
	kt	Tv (%) (*)	kt	Tv (%) (*)	kt	Tv (%) (*)	Estructura (%)
Envasado	66	2,8	667	-7,8	1.044	-3,5	59,8
Granel	29	0,5	465	-10,2	680	-4,4	39,0
Automoción (envasado y granel)	2	25,3	14	14,7	20	14,9	1,2
Otros	—	—	—	—	—	—	—
<b>Total</b>	<b>98</b>	<b>2,5</b>	<b>1.146</b>	<b>-8,6</b>	<b>1.745</b>	<b>-3,6</b>	<b>100,0</b>

(\*) Tasas de variación con respecto al mismo periodo del año anterior.

En agosto el consumo de GLP's se incrementó un 2,5% interanual; con un aumento del 2,8% en los gases envasados. En el acumulado del año se produce un descenso del 8,6%, con caídas tanto para los gases envasados como para los suministros a granel.

En el año móvil disminuyó un 3,6%, estando la estructura del consumo de GLP's constituida por un 59,8% de gases envasados, un 39,0% de granel y un 1,2% de GLP's de automoción.

### Evolución del consumo y tipos de suministro

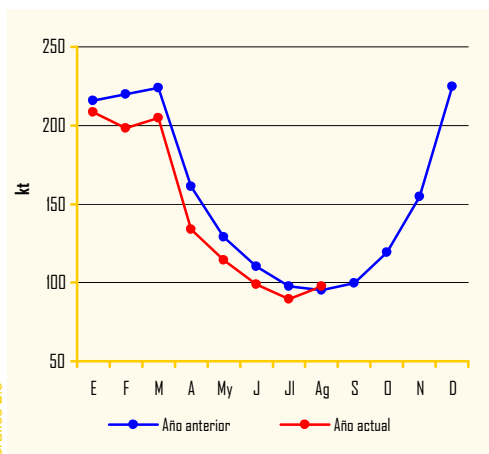


Gráfico 2.3

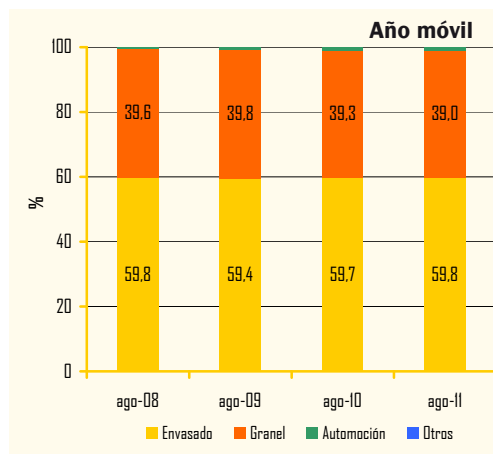


Gráfico 2.4

## Gasolinas

El consumo de gasolinas en agosto descendió un 3,3% interanual, totalizando 507 kt, frente a la caída del 8,5% experimentada en julio.

En el acumulado del año el consumo disminuyó un 6,5% interanual y sumó 3,58 millones de toneladas. El consumo de la gasolina de 98 I.O. bajó un 20,4%, frente a una caída de la gasolina de 95 I.O. del 4,9%.

En el año móvil, la demanda se eleva a 5,43 millones de toneladas, un 5,9% menos que en el mismo período anterior.

En agosto el consumo de biocarburos en las gasolinas fue de 35 kt.

El contenido en bioetanol de las gasolinas auto en agosto es, provisionalmente, del 6,99% en peso.

### Consumo de gasolinas

	Mes		Acumulado anual		Últimos doce meses		
	kt	Tv (%) (*)	kt	Tv (%) (*)	kt	Tv (%) (*)	Estructura (%)
95 I.O.	463	-1,5	3.264	-4,9	4.934	-4,5	90,9
98 I.O.	43	-17,7	306	-20,4	488	-17,6	9,0
Gasolinas Mezcla	—	—	—	—	1	-40,3	—
Subtotal gasolinas auto	507	-3,2	3.571	-6,5	5.423	-5,9	99,9
Otras gasolinas	1	-33,1	4	-15,1	6	-18,3	0,1
<b>Total</b>	<b>507</b>	<b>-3,3</b>	<b>3.575</b>	<b>-6,5</b>	<b>5.429</b>	<b>-5,9</b>	<b>100,0</b>

(\*) Tasas de variación con respecto al mismo periodo del año anterior.

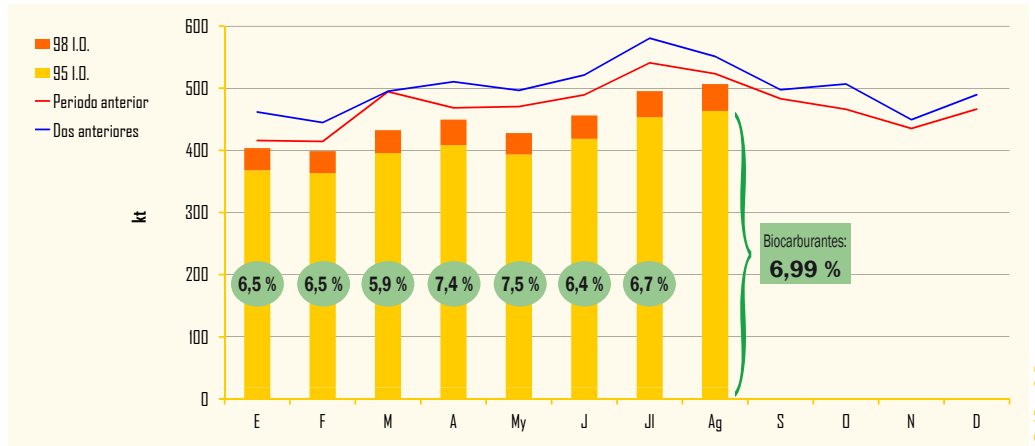
Tabla 2.4

### Biocarburos en gasolinas

Mes	S	O	N	D	E	F	M	A	My	J	Jl	Ag	TOTAL
Total Bioetanol	33	32	29	27	26	26	26	33	32	29	33	35	361

Unidad: kt

### Evolución del consumo de gasolinas auto



Nota: Los contenidos de biocarburos se expresan en % en peso y los datos son provisionales.

Gráfico 2.5

### Distribución del consumo de gasolinas auto

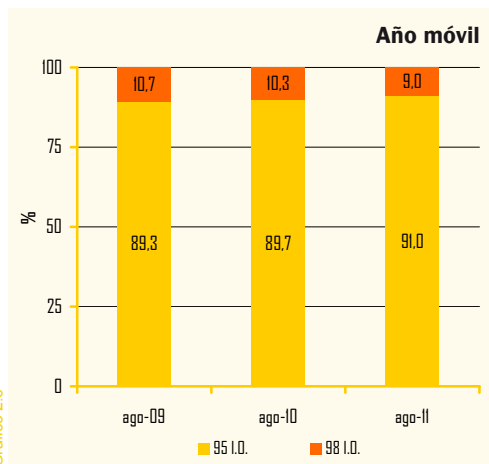


Gráfico 2.6

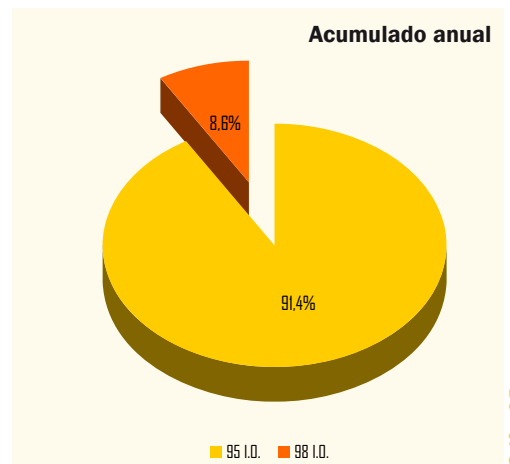


Gráfico 2.7

En el gráfico de distribución del consumo de gasolinas auto se aprecia cómo se sigue incrementando de forma continuada el peso de la gasolina eurogrado y disminuye de forma apreciable la de 98 I.O. por el efecto sustitución que ocasiona el diferencial de precios.

## Gasóleos

### Consumo de gasóleos

	Mes		Acumulado anual		Últimos doce meses		
	kt	Tv (%) (*)	kt	Tv (%) (*)	kt	Tv (%) (*)	Estructura (%)
Gasóleo A	1.934	0,5	15.110	-3,1	22.811	-2,6	<b>71,3</b>
Biodiesel	2	-40,5	15	-47,5	28	-33,2	<b>0,1</b>
Biodiesel Mezcla	10	-61,0	98	-36,1	199	-7,5	<b>0,6</b>
Subtotal gasóleos auto	1.946	-0,4	15.224	-3,5	23.038	-2,7	<b>72,0</b>
Agrícola y pesca (B)	337	-2,0	3.280	-8,2	5.290	-3,5	<b>16,5</b>
Calefacción (C)	80	-35,9	1.328	-20,1	2.241	-11,1	<b>7,0</b>
Otros gasóleos (**)	114	-7,8	923	-3,8	1.435	-2,6	<b>4,5</b>
<b>Total</b>	<b>2.477</b>	<b>-2,7</b>	<b>20.755</b>	<b>-5,5</b>	<b>32.004</b>	<b>-3,5</b>	<b>100,0</b>

Tabla 2.5

(\*) Tasas de variación con respecto al mismo periodo del año anterior  
 (\*\*) Incluye bunkers para la navegación marítima internacional

Biocarburantes en gasóleos													Unidad: kt
Mes	S	O	N	D	E	F	M	A	My	J	Jl	Ag	TOTAL
Total Biodiesel	123	136	138	140	124	126	133	136	137	131	143	144	<b>1.610</b>

### Evolución del consumo de gasóleos

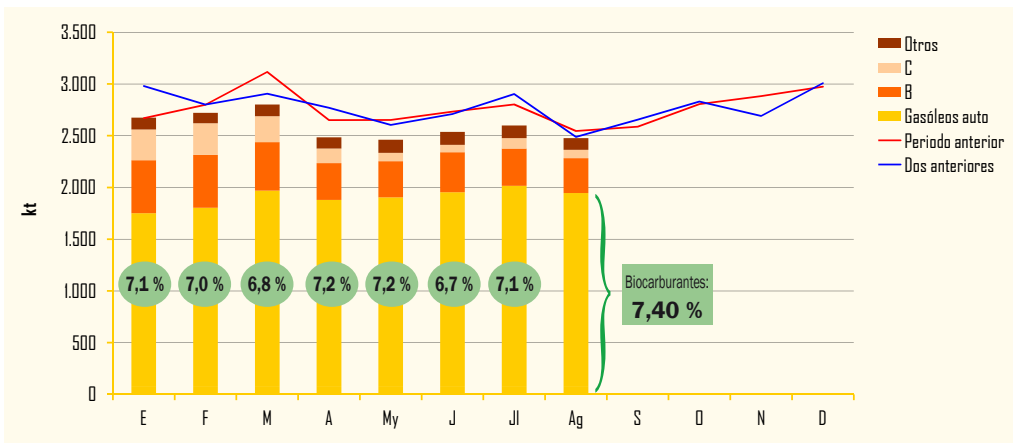


Gráfico 2.8

Nota: Los contenidos de biocarburantes se expresan en % en peso y los datos son provisionales.

### Distribución del consumo de gasóleos

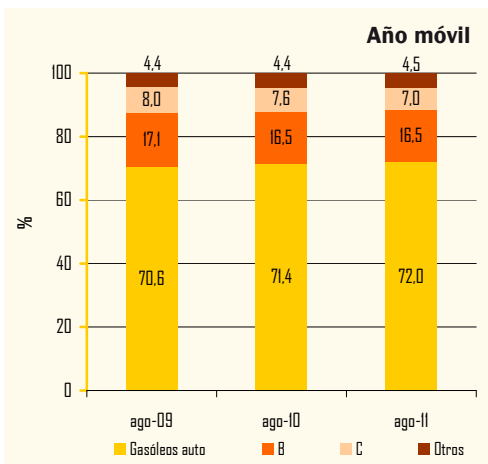


Gráfico 2.9

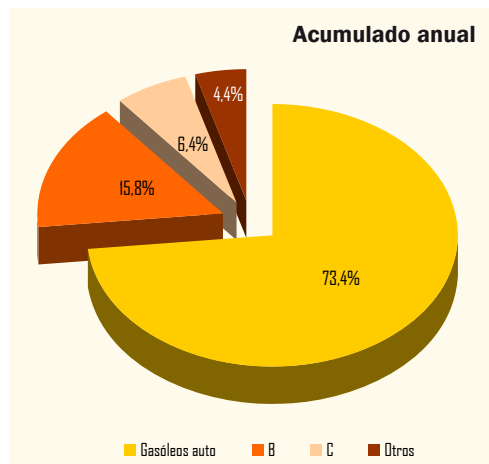


Gráfico 2.10

La demanda de gasóleos experimentó en agosto una contracción del 2,7% interanual y totalizó 2,48 millones de toneladas; de este modo mejora relativamente su comportamiento, ya que en julio la caída fue del 7,3%.

En el acumulado del año el consumo de gasóleos totalizó 20,75 millones de toneladas, un 5,5% menos que en el mismo período de 2010. El consumo de gasóleos representó el 47,9% del consumo del total de productos petrolíferos.

En el año móvil, la demanda ascendió a 32,00 millones de toneladas, un 3,5% menos que en el año móvil anterior.

El total de biocarburantes en gasóleos en agosto asciende a 144 kt.

El contenido en biodiesel de los gasóleos de automoción, según datos provisionales, ha sido en agosto del 7,40% en peso.

## Consumo de combustibles de automoción

### Consumo de combustibles de automoción

	Mes		Acumulado anual		Últimos doce meses		
	kt	Tv (%) (*)	kt	Tv (%) (*)	kt	Tv (%) (*)	Estructura (%)
Gasolinas 95 I.O.	463	-1,5	3.264	-4,9	4.934	-4,5	17,3
Gasolinas 98 I.O.	43	-17,7	306	-20,4	488	-17,6	1,7
Gasolinas Mezcla	—	—	—	—	1	-40,3	—
Total gasolinas auto	507	-3,2	3.571	-6,5	5.423	-5,9	19,1
Gasóleo A	1.934	0,5	15.110	-3,1	22.811	-2,6	80,1
Otros gasóleos de automoción (**)	13	-58,5	113	-37,9	227	-11,7	0,8
Subtotal gasóleos auto	1.946	-0,4	15.224	-3,5	23.038	-2,7	80,9
<b>Total Combustibles auto</b>	<b>2.453</b>	<b>-1,0</b>	<b>18.795</b>	<b>-4,1</b>	<b>28.460</b>	<b>-3,3</b>	<b>100,0</b>

Tabla 2.6

El consumo de combustibles de automoción en agosto totalizó 2,45 millones de toneladas, un 1,0% menos que en el mismo mes de 2010.

En el período enero-agosto la demanda disminuyó un 4,1%, las gasolinas un 6,5% y los gasóleos de automoción un 3,5%.

La demanda de los combustibles de automoción en el año móvil cayó un 3,3% con respecto al año anterior, totalizando 28,46 millones de toneladas, que representan el 43,3% del total de la demanda de productos petrolíferos.

Del total del consumo de combustibles de automoción, el gasóleo representó el 80,9% y la gasolina el 19,1%.

(\*) Tasas de variación con respecto al mismo periodo del año anterior.  
(\*\*) Biodiesel puro + biodiesel mezcla

### Evolución del consumo de combustibles de automoción

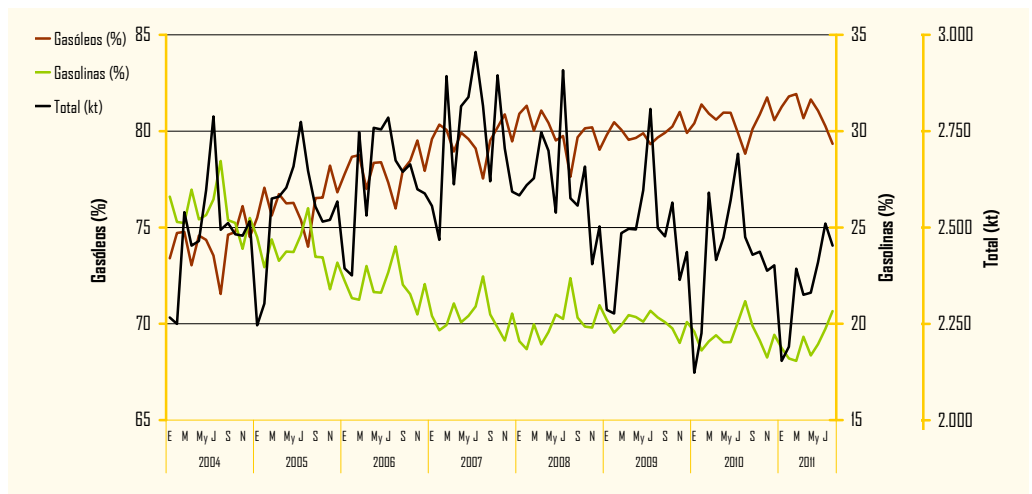


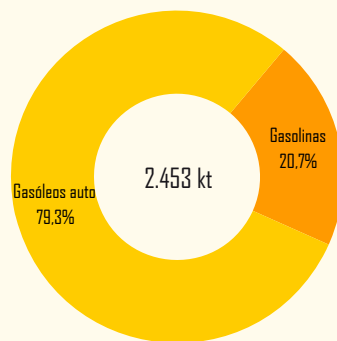
Gráfico 2.11

### Distribución del consumo de combustibles de automoción

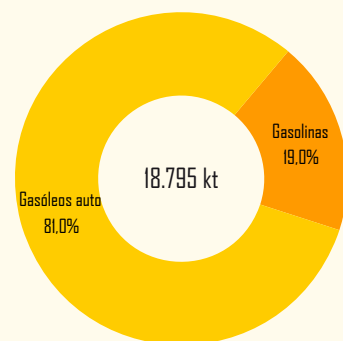
#### Variación año móvil (%)

	2011	2010	2009
Agosto	-3,3%	-2,1%	-6,3%
Julio	-3,3%	-2,3%	-6,8%
Junio	-3,0%	-2,2%	-6,6%
Agg. 2011	-3,32%		
Agg. 2010		-978 kt	

La evolución de la tasa de variación empeora en el último trimestre.



Mes



Acumulado anual

Gráfico 2.12



### Evolución del consumo de combustibles de automoción

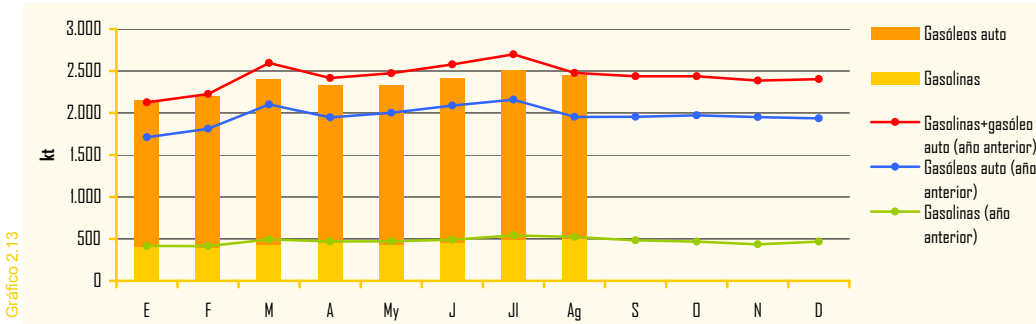


Gráfico 2.13

Gráfico 2.14

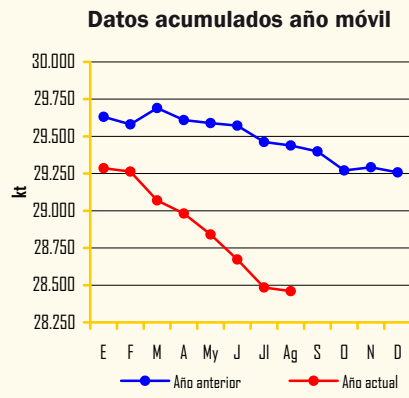
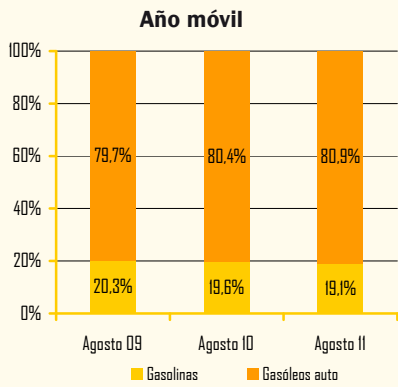


Gráfico 2.15

## Querosenos

### Consumo de querosenos

	Mes		Acumulado anual		Últimos doce meses		
	kt	Tv (%) (*)	kt	Tv (%) (*)	kt	Tv (%) (*)	Estructura (%)
Aviación	550	2,7	3.805	9,8	5.585	7,5	99,99
Otros	—	—	—	—	—	—	—
<b>Total</b>	<b>550</b>	<b>2,7</b>	<b>3.805</b>	<b>9,8</b>	<b>5.586</b>	<b>7,5</b>	<b>100,0</b>

Tabla 2.7

(\*) Tasas de variación con respecto al mismo período del año anterior

### Evolución del consumo de querosenos

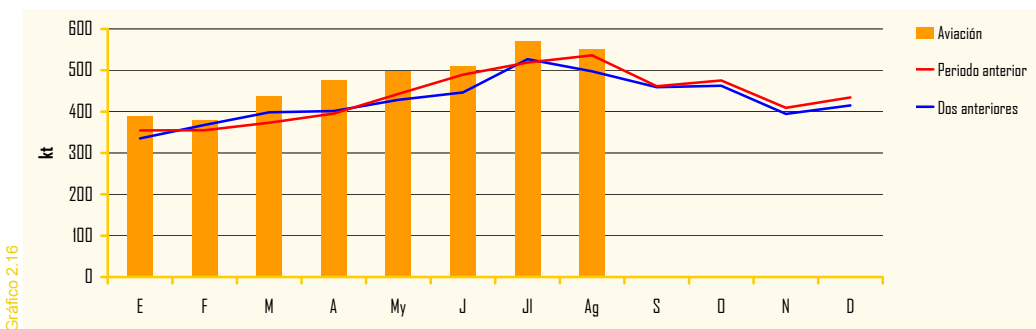


Gráfico 2.16

Continúa la positiva evolución de la demanda de querosenos con un incremento del 2,7% en agosto, alcanzando las 550 kt, que continúa mostrando el buen comportamiento del sector turístico. En el acumulado del año la demanda se incrementó un 9,8% en línea con la fortaleza del transporte aéreo de viajeros.

En el año móvil el consumo alcanzó 5,59 millones de toneladas con un crecimiento del 7,5% interanual, y representando el 8,5% del consumo total de productos.

## Fuelóleos y otros productos

### Consumo de fuelóleos

	Mes		Acumulado anual		Últimos doce meses		
	kt	Tv (%) (*)	kt	Tv (%) (*)	kt	Tv (%) (*)	Estructura (%)
BIA	206	-16,9	1.936	-7,7	2.937	-8,4	<b>27,9</b>
Otros fuelóleos	605	-1,5	5.079	5,6	7.576	2,9	<b>72,1</b>
<b>Total fuelóleos(**)</b>	<b>811</b>	<b>-6,0</b>	<b>7.016</b>	<b>1,5</b>	<b>10.513</b>	<b>-0,5</b>	<b>100,0</b>

La demanda de fuelóleos totalizó en agosto 811 kt, experimentando un descenso del 6,0% interanual; el fuelóleo BIA descendió un 16,9%, mientras el resto de fuelóleos un 1,5%.

En los dos primeros tercios del año, la demanda se incrementó un 1,5% y totalizó 7,02 millones de toneladas. En el año móvil totalizó 10,51 millones de toneladas, un 0,5% menos que el año móvil anterior, representando el 16,0% del consumo total de productos.

(\*) Tasas de variación con respecto al mismo período del año anterior.  
(\*\*) Incluye bunkers para la navegación marítima internacional.

Tabla 2.8

### Evolución del consumo de fuelóleos

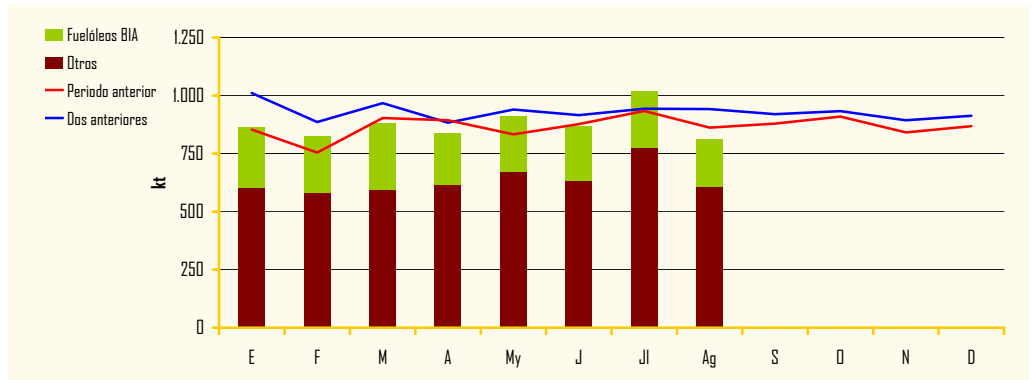


Gráfico 2.17

### Consumo de otros productos

	Mes		Acumulado anual		Últimos doce meses		
	kt	Tv (%) (*)	kt	Tv (%) (*)	kt	Tv (%) (*)	Estructura (%)
Lubricantes	25	-1,2	280	-4,1	427	-2,8	<b>4,1</b>
Asfaltos	178	-4,3	1.394	-2,0	2.092	-2,7	<b>20,0</b>
Coque	380	-9,5	2.858	-3,8	4.146	-2,8	<b>39,7</b>
Otros(**)	284	-6,1	2.495	-3,7	3.780	-4,1	<b>36,2</b>
<b>Total otros productos</b>	<b>867</b>	<b>-7,1</b>	<b>7.027</b>	<b>-3,4</b>	<b>10.445</b>	<b>-3,3</b>	<b>100,0</b>

En agosto la demanda del resto de productos totalizó 867 kt y experimentó una contracción del 7,1%.

El descenso de la demanda de este grupo de productos en los doce últimos meses fue del 3,3% y todos ellos presentaron signo negativo en su variación.

(\*) Tasas de variación con respecto al mismo período del año anterior.  
(\*\*) Incluye naftas, condensados, parafinas, disolventes y otros.

Tabla 2.9

### Evolución del consumo de otros productos

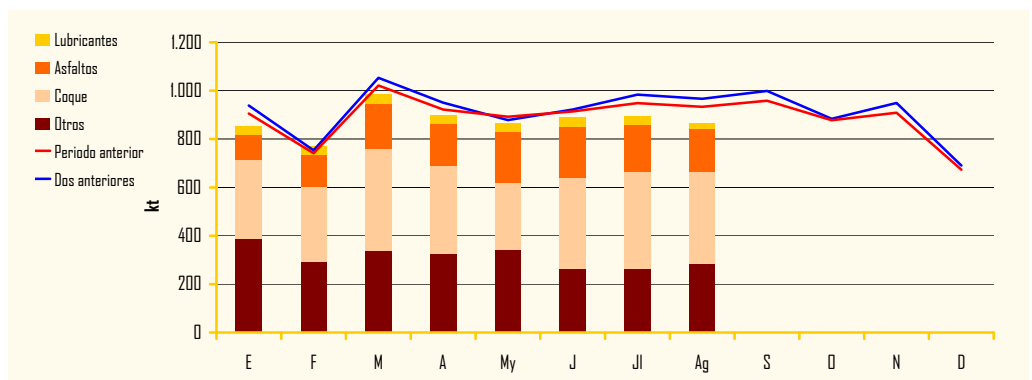


Gráfico 2.18

### Consumo de gasolinas y gasóleos por Comunidades Autónomas (kt) (\*)

	Mes actual							Últimos doce meses						
	Gasolinas			Gasóleos				Gasolinas			Gasóleos			
	95 I.O.	98 I.O.	Subtotal	A	B	C	Subtotal	95 I.O.	98 I.O.	Subtotal	A	B	C	Subtotal
Andalucía	73	4	77	306	63	6	376	786	43	829	3.518	799	145	4.462
Aragón	14	1	15	74	18	2	94	147	10	158	882	314	127	1.322
Asturias	10	1	11	43	10	2	55	98	10	108	467	118	62	647
Baleares	24	2	26	46	6	12	64	201	16	217	388	69	225	682
Canarias	32	13	45	57	—	19	76	357	157	514	673	—	254	927
Cantabria	8	1	8	33	5	—	38	67	6	72	344	76	9	429
Castilla y León	34	3	37	186	51	6	242	312	25	337	2.019	793	211	3.024
Castilla la Mancha	21	1	22	119	30	3	152	210	14	224	1.370	629	136	2.135
Cataluña	74	7	81	292	42	8	341	805	73	878	3.597	720	198	4.515
Ceuta	1	—	1	2	—	—	2	8	1	9	17	—	—	17
C. Valenciana	53	3	55	189	21	4	214	539	31	570	2.207	331	102	2.640
Extremadura	12	1	12	58	12	—	71	119	5	124	651	164	26	841
Galicia	28	2	31	133	34	9	175	275	22	296	1.449	500	241	2.191
La Rioja	3	—	3	14	3	—	17	31	2	33	166	55	27	248
Madrid	40	3	42	153	10	6	169	568	42	609	2.127	205	339	2.672
Melilla	—	—	—	1	—	—	1	6	—	6	13	—	—	13
Murcia	13	1	14	76	13	1	89	134	9	144	897	180	20	1.097
Navarra	7	—	8	50	7	1	57	77	4	81	651	123	40	814
País Vasco	17	2	18	103	13	2	117	196	17	213	1.374	215	78	1.667
<b>Totales</b>	<b>463</b>	<b>43</b>	<b>507</b>	<b>1.934</b>	<b>337</b>	<b>80</b>	<b>2.351</b>	<b>4.934</b>	<b>488</b>	<b>5.422</b>	<b>22.811</b>	<b>5.290</b>	<b>2.241</b>	<b>30.342</b>

Tabla 2.10

(\*) No incluye gasolinas mezcla ni otros gasóleos de automoción.

#### Gasolinas (%)

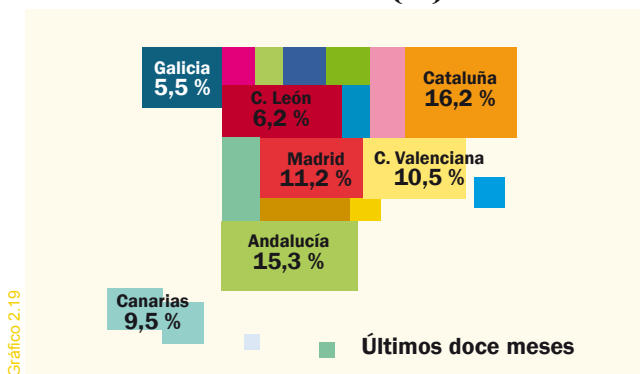


Gráfico 2.19

#### Gasóleos (%)

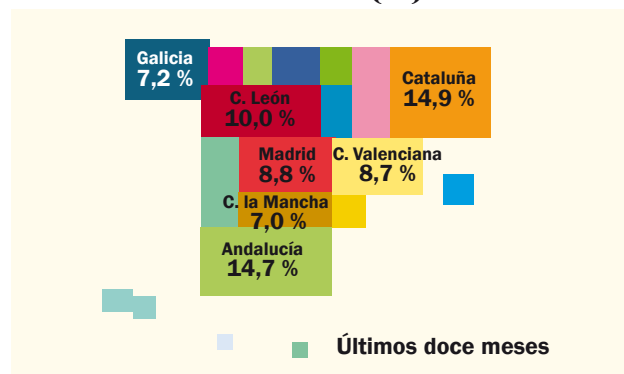
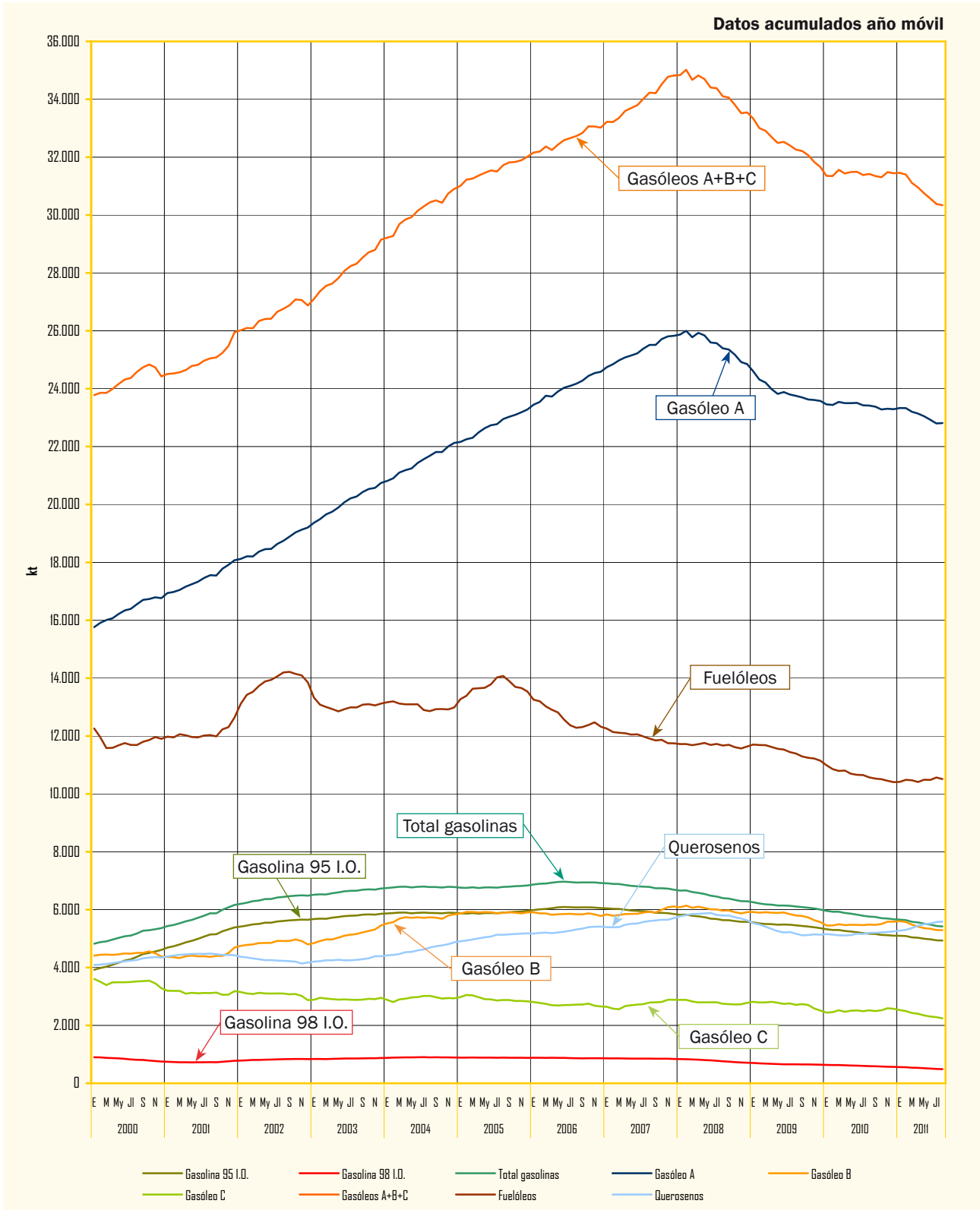


Gráfico 2.20

## Evolución de las ventas de productos petrolíferos



## Consumo de gas natural

	Mes		Acumulado anual		Últimos doce meses		
	GWh	Tv (%) (*)	GWh	Tv (%) (*)	GWh	Tv (%) (*)	Estructura (%)
Consumo convencional	16.023	5,0	177.633	1,4	271.935	4,5	<b>69,1</b>
Generación eléctrica	10.415	-13,5	75.091	-14,8	121.714	-14,0	<b>30,9</b>
GNL de consumo directo (**)	1.071	12,6	8.335	16,5	12.112	12,6	<b>3,1</b>
<b>TOTAL</b>	<b>26.437</b>	<b>-3,2</b>	<b>252.723</b>	<b>-4,0</b>	<b>393.649</b>	<b>-2,0</b>	<b>100,0</b>

Tabla 3.1

(\*) Tasas de variación con respecto al mismo período del año anterior.  
 (\*\*) GNL de consumo directo incluido en consumo convencional.

## Consumo de gas natural por grupos (GWh)\*

	Grupo 1 (**)	Grupo 2	Grupo 3	GNL	Total
	(Presión >60 bares)	(Presión >4 bares ≤60 bares)	(Presión ≤4 bares)	Consumo directo	General
Mes	13.923	9.950	1.493	1.071	<b>26.437</b>
Acumulado anual	106.005	95.454	42.929	8.335	<b>252.723</b>
Últimos doce meses	168.162	143.495	69.880	12.112	<b>393.649</b>

Tabla 3.2

(\*) Distribución por grupos aproximada.  
 (\*\*) Incluido gas natural para materia prima.

La demanda de gas natural en agosto totalizó 26.437 GWh, y experimentó un descenso del 3,2% respecto al mismo mes del pasado año.

En el acumulado anual, un conjunto de factores como la acusada debilidad de la producción industrial, la buena hidráulicidad y la notable competencia del resto de energías renovables, han motivado que la demanda de gas natural experimente una contracción del 4,0%, totalizando 252.723 GWh. La demanda para generación eléctrica bajó un 14,8%, mientras que la demanda convencional creció un 1,4%.

En el año móvil, la demanda se situó en 393.649 GWh, con un descenso del 2,0% respecto al año móvil anterior.

## Evolución del consumo de gas natural

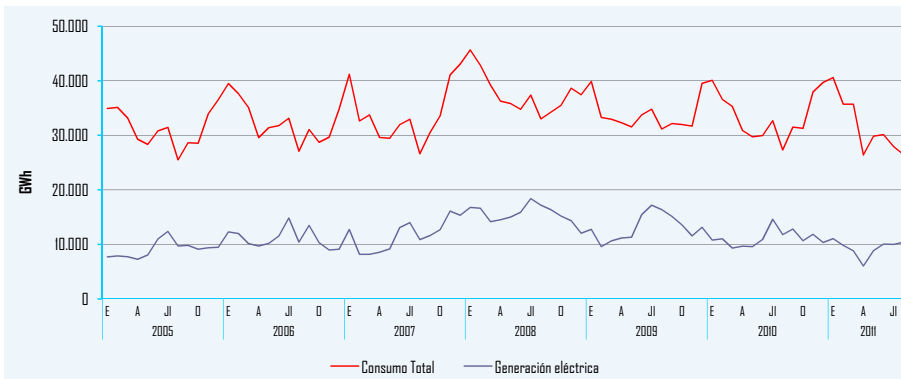


Gráfico 3.1

### Variación año móvil (%)

	2011	2010	2009
Agosto	-2,0%	-2,5%	-9,1%
Julio	-2,8%	-1,8%	-7,4%
Junio	-2,1%	-2,0%	-5,9%

Ago. 2011: -2,02%  
 Ago. 2010: -8.107 GWh

La evolución de las tasas de variación mejoran ocho décimas entre julio y agosto.

## Consumo por grupos (Últimos doce meses)

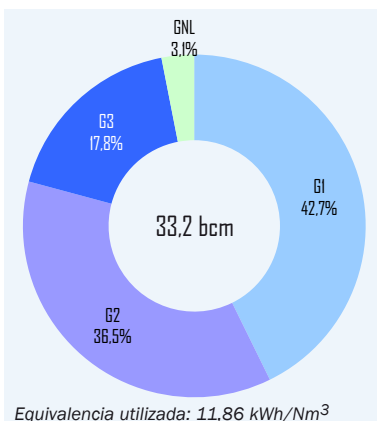


Gráfico 3.2

## Consumo de gas natural (Últimos doce meses)

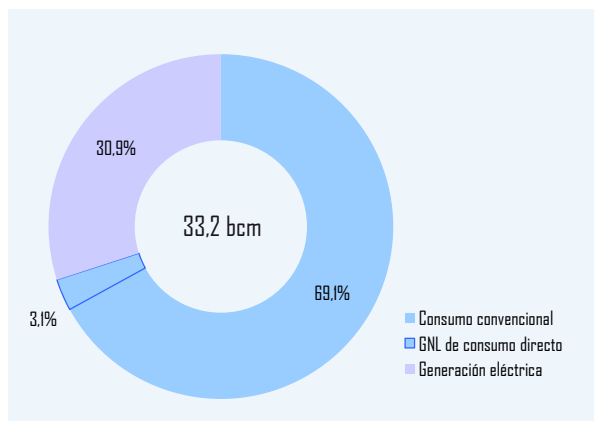
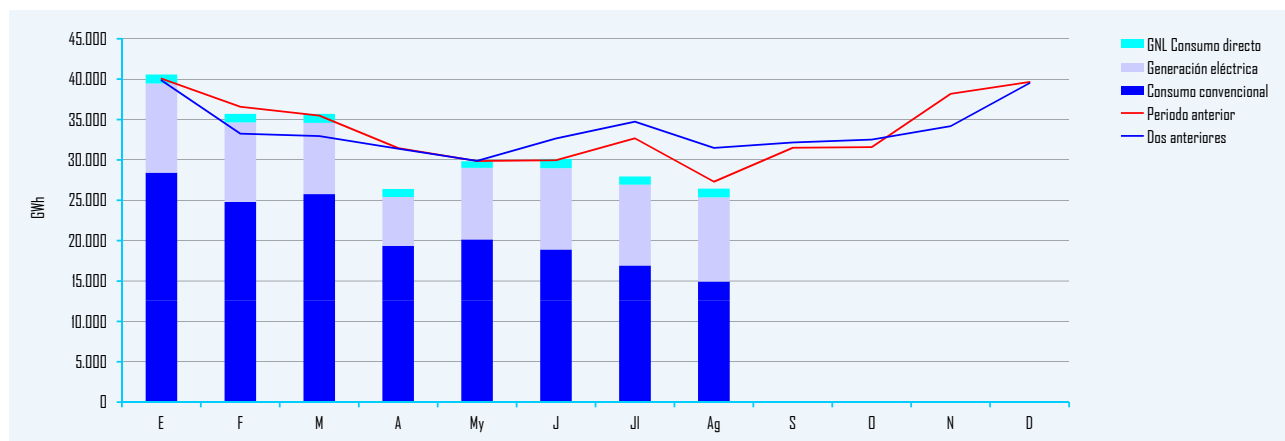


Gráfico 3.3

## Evolución del consumo de gas natural



## Consumos de gas natural por Comunidades Autónomas (GWh)

Comunidad	Mes				Acumulado anual				Últimos doce meses				
	Grupo 1	Grupo 2	Grupo 3	Total	Grupo 1	Grupo 2	Grupo 3	Total	Grupo 1	Grupo 2	Grupo 3	Total	Estructura (%)
Andalucía	5.125	668	91	5.884	33.589	5.252	1.340	40.180	53.262	7.758	2.156	63.176	16,6
Aragón	714	550	55	1.319	5.356	5.732	1.927	13.015	10.724	8.455	2.910	22.089	5,8
Asturias	368	214	1	583	2.507	2.394	1.255	6.156	3.496	3.511	2.186	9.193	2,4
Baleares	504	—	26	530	2.219	4	389	2.612	2.693	5	610	3.308	0,9
Cantabria	201	73	12	286	2.215	1.403	483	4.101	3.691	2.060	895	6.646	1,7
Castilla y León	257	811	119	1.187	2.718	8.241	3.844	14.804	4.094	12.748	6.420	23.261	6,1
Castilla La Mancha	1.149	451	34	1.633	9.315	3.992	1.556	14.864	14.290	5.993	2.370	22.652	5,9
Cataluña	1.204	3.324	443	4.971	9.158	30.095	11.383	50.637	13.000	45.732	18.524	77.256	20,2
Comunidad Valenciana	1.153	997	88	2.238	11.369	12.479	2.129	25.977	18.790	18.960	3.314	41.063	10,8
Extremadura	—	113	11	124	—	550	388	938	—	869	585	1.454	0,4
Galicia	554	399	46	998	3.649	3.499	1.066	8.213	5.235	5.184	1.745	12.165	3,2
La Rioja	162	36	21	219	1.333	526	634	2.493	1.760	756	1.059	3.575	0,9
Madrid	208	208	340	756	1.846	2.740	11.550	16.137	2.905	4.199	18.024	25.128	6,6
Murcia	1.453	158	10	1.621	12.908	1.417	361	14.685	19.873	2.052	570	22.495	5,9
Navarra	148	339	46	534	1.924	3.508	1.331	6.763	4.423	5.324	2.253	12.000	3,1
País Vasco	723	1.609	150	2.483	5.946	13.574	3.295	22.814	10.041	19.775	6.259	36.075	9,5
<b>Total</b>	<b>13.923</b>	<b>9.950</b>	<b>1.493</b>	<b>25.366</b>	<b>106.053</b>	<b>95.406</b>	<b>42.929</b>	<b>244.388</b>	<b>168.277</b>	<b>143.380</b>	<b>69.879</b>	<b>381.536</b>	<b>100,0</b>

Tabla 3.3

Nota: GNL consumo directo no incluido.

Debido a desajustes en la información remitida pueden encontrarse pequeñas diferencias entre los datos de consumos desglosados por escalones de presión y los desglosados por Comunidades Autónomas.

### Balance de producción y consumo de gas natural (GWh)

Entradas		Salidas	
<b>Entradas de gas natural</b>	<b>31.577</b>	<b>Salidas de gas natural</b>	<b>1.781</b>
Producción interior de gas	52	Exportaciones	757
Importaciones GNL	22.605	Tránsitos de salida	1.024
Importaciones GN	7.936		
Tránsitos de entrada	984		
<b>Variación de existencias</b>	<b>-3.494</b>	<b>Salidas a distribución y consumo</b>	<b>26.437</b>
		Consumo convencional	14.951
		Generación eléctrica	10.415
		GNL consumo directo	1.071
		<b>Pérdidas y diferencias</b>	<b>-135</b>
<b>Total</b>	<b>28.083</b>	<b>Total</b>	<b>28.083</b>

Tabla 3.4

### Balance de gas natural

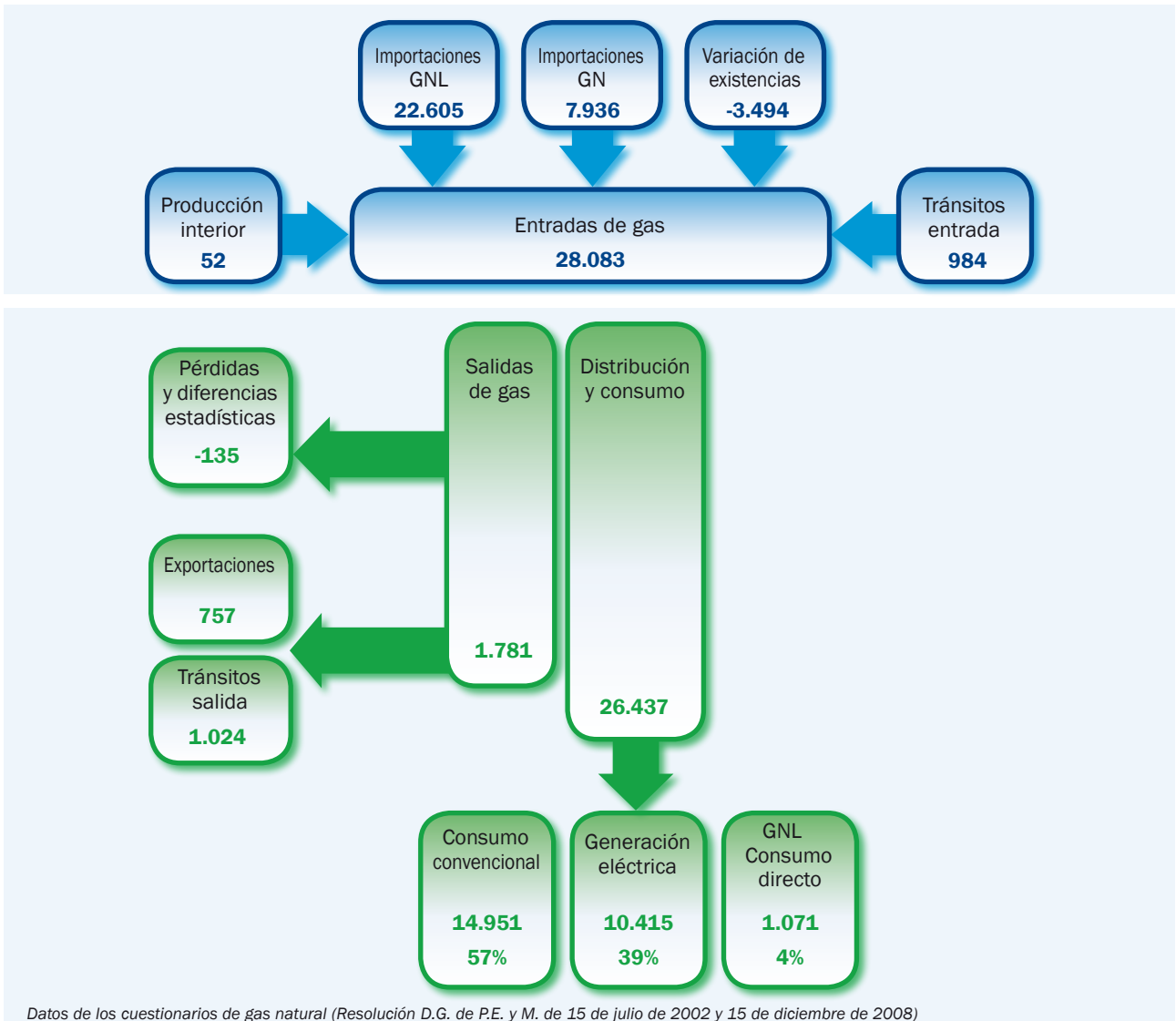


Gráfico 3.5

Datos de los cuestionarios de gas natural (Resolución D.G. de P.E. y M. de 15 de julio de 2002 y 15 de diciembre de 2008)

## Importaciones de crudo

En agosto el sector refinero español importó un total de 4.321 kt de crudos de petróleo, un 14,4% menos que en el mismo mes de 2010. Continuaron disminuyendo las importaciones procedentes de los países de la OPEP un 17,9%, que enlazan seis meses de caídas, como consecuencia, fundamentalmente, de las nulas importaciones provenientes de Libia.

Las importaciones totalizaron 34,14 millones de toneladas en los ocho primeros meses del año, de las cuales el 56,1% proceden de la OPEP.

En el año móvil, las importaciones de crudo ascendieron a 51,46 millones de toneladas, un 0,7% menos que en el mismo período anterior. Del total de las importaciones en el año móvil, Rusia es el principal proveedor. Se mantiene una diversificación de suministros, contribuyendo así a la seguridad del abastecimiento.

### Importaciones por países y áreas económicas

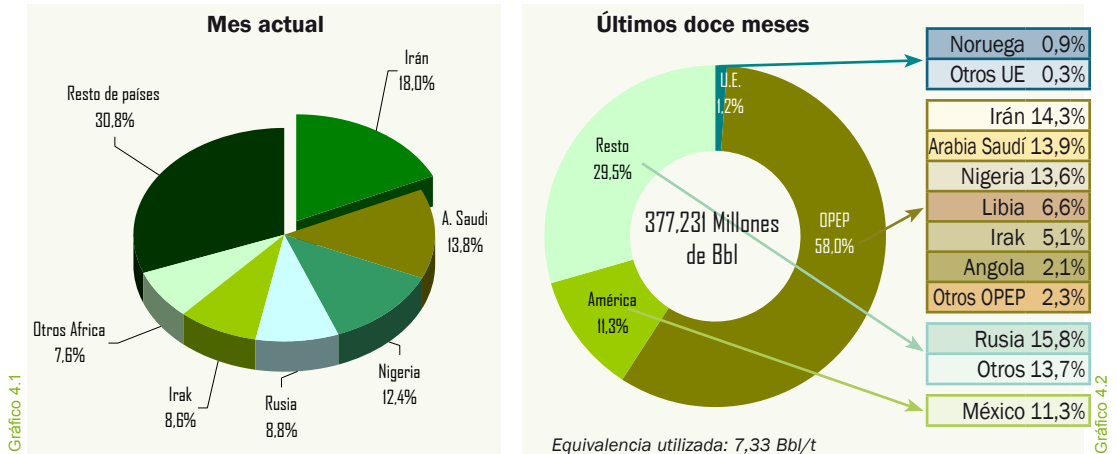


Gráfico 4.1

Gráfico 4.2

### Evolución de las importaciones por áreas geográficas

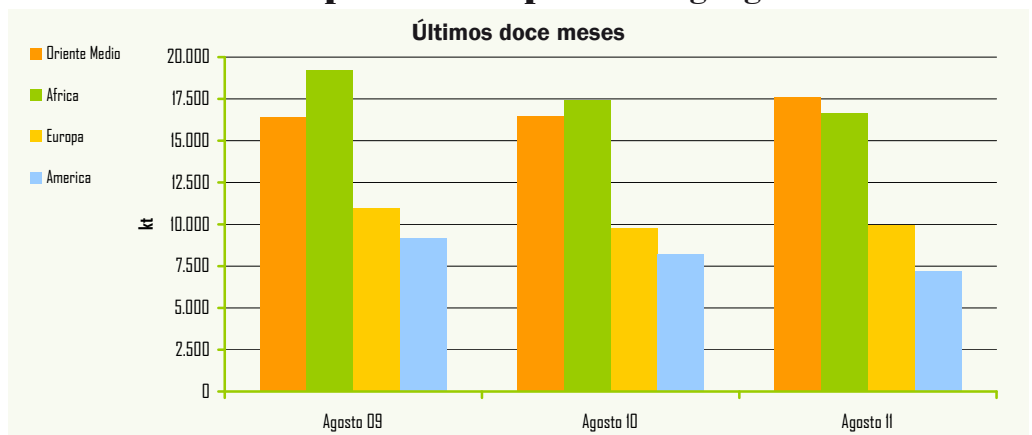


Gráfico 4.3

### Importaciones por países y zonas económicas

Crudo	Mes		Acumulado anual		Últimos doce meses		
	kt	Tv (%) (*)	kt	Tv (%) (*)	kt	Tv (%) (*)	Estructura (%)
OPEP	2.472	-17,9	19.153	-7,9	29.828	-0,8	<b>58,0</b>
Irán	776	-31,0	5.279	-5,6	7.359	-1,6	<b>14,3</b>
A. Saudí	598	0,3	5.045	12,6	7.137	12,3	<b>13,9</b>
Nigeria	534	1,3	4.437	47,5	7.007	33,1	<b>13,6</b>
Libia	—	—	1.078	-76,0	3.406	-45,7	<b>6,6</b>
Irak	370	—	1.989	57,1	2.628	28,8	<b>5,1</b>
Angola	51	-64,6	696	-1,1	1.104	31,6	<b>2,1</b>
Venezuela	63	-70,4	255	-57,4	446	-61,8	<b>0,9</b>
Resto OPEP	80,0	-51,2	374	-41,8	741	15,2	<b>1,4</b>
Rusia	382	-36,5	5.877	32,7	8.112	13,8	<b>15,8</b>
México	253	-60,8	3.932	-2,3	5.837	-3,6	<b>11,3</b>
U. Europea	—	—	334	-62,5	618	-58,9	<b>1,2</b>
Otros países	1.214	92,7	4.839	-3,2	7.069	0,1	<b>13,7</b>
<b>Total</b>	<b>4.321</b>	<b>-14,4</b>	<b>34.135</b>	<b>-2,8</b>	<b>51.464</b>	<b>-0,7</b>	<b>100,0</b>

(\*) Tasas de variación con respecto al mismo período del año anterior

Tabla 4.1

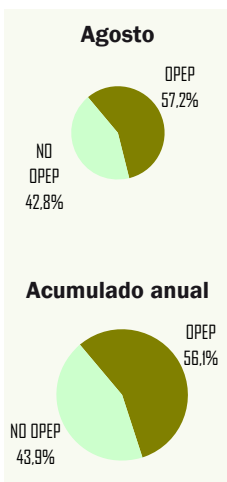


Gráfico 4.4



## Crudos y productos petrolíferos

### Coste CIF del crudo importado en España

	Mes		Media acumulado anual		Media últimos doce meses	
	€/Bbl	Tv (%) (*)	€/Bbl	Tv (%) (*)	€/Bbl	Tv (%) (*)
Coste CIF	75,78	29,0	76,97	34,4	71,74	31,2

Tabla 4.2

(\*) Tasas de variación con respecto al mismo periodo del año anterior

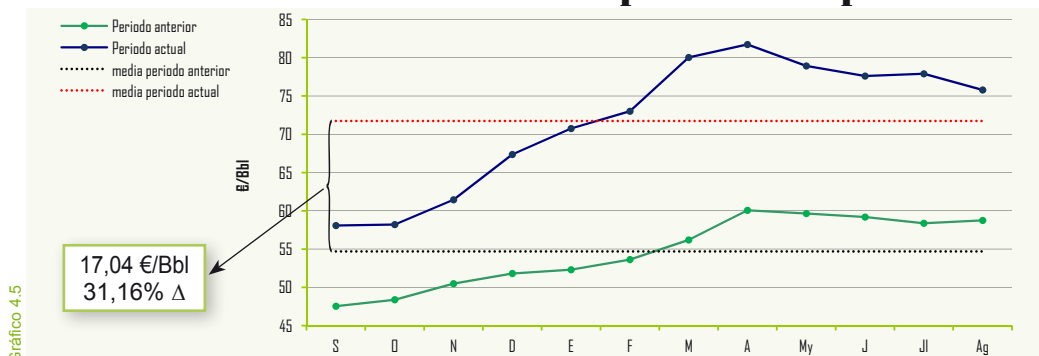
### Cotización (\$/€)

	Mes		Acumulado anual		Últimos doce meses	
	\$/€	Tv (%) (*)	\$/€	Tv (%) (*)	\$/€	Tv (%) (*)
Media	1,4343	11,24	1,4103	7,20	1,3882	1,43

Tabla 4.3

(\*) Tasas de variación con respecto al mismo periodo del año anterior

### Evolución del coste CIF del crudo importado en España



En agosto el coste medio CIF del crudo importado se situó en 75,78 €/Bbl, un 29,0% más que en el mismo mes de 2010. En los primeros ocho meses del año, la media del coste CIF del crudo importado se situó en 76,97 €/Bbl, un 34,4% superior al del año anterior. En el año móvil la media del coste CIF del crudo importado se situó en 71,74 €/Bbl, un 31,2% más que en año móvil anterior.

En agosto el euro se apreció un 11,24% interanual, con el consiguiente efecto de abaratamiento de las compras exteriores.

### Factura petrolera (M€)

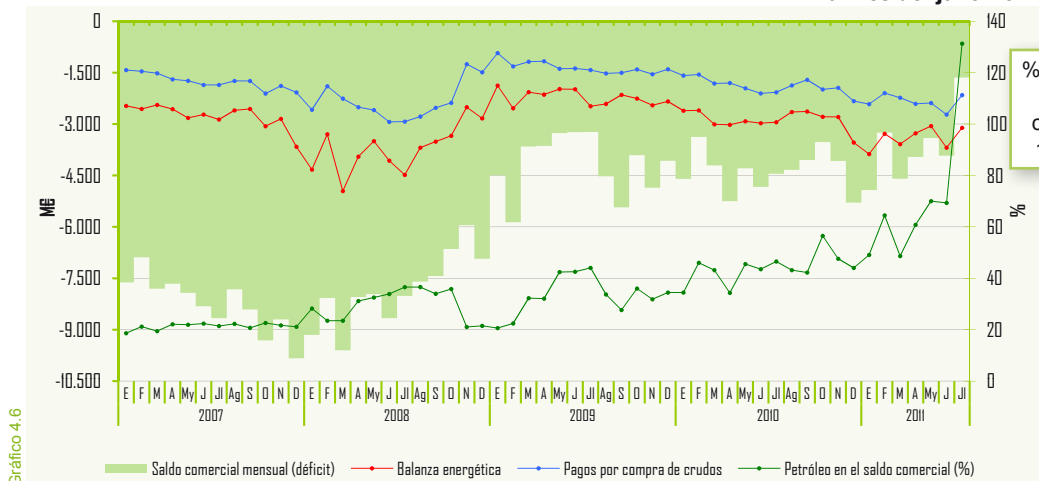
a mes de: julio 2011

	Mes	Acumulado anual	Últimos doce meses
Pagos compra de crudo	2.155	16.398	26.266
a la OPEP(%)	66,0	56,9	59,4
resto países(%)	34,0	43,1	40,6

Tabla 4.4

### Saldo de la balanza comercial y energética (M€)

a mes de: julio 2011



% Petróleo/  
Saldo  
comercial  
131,30%

En julio (últimos datos disponibles de Aduanas), los pagos por compra de crudos han supuesto el 131% del total del déficit comercial del país; es decir, que sin compra de crudos, por el buen comportamiento del sector exterior, hubiésemos tenido un saldo positivo en la balanza comercial.

Nota: Arancel de Aduanas. Capítulo 27 (Combustibles minerales, aceites minerales y productos de su destilación; materias bituminosas; ceras minerales). Datos provisionales

En agosto las importaciones de productos petrolíferos disminuyeron un 5,8% y totalizaron 1,76 millones de toneladas.

En el acumulado del año las importaciones totalizaron 15,60 millones de toneladas, un 7,5% menos que en el mismo período de 2010; consecuencia de la debilidad de la demanda interna, como muestran las caídas de GLP's, gasóleos y gasolinas.

Las importaciones de querosenos se incrementaron un 14,7%, dado que se mantiene la mejora del turismo y, por tanto, el transporte aéreo.

En los últimos doce meses las importaciones totalizaron 23,07 millones de toneladas, un 9,3% menos que en el mismo período anterior.

Las exportaciones de productos volvieron a crecer con fuerza en agosto, un 10,3%, y totalizaron 1,17 millones de toneladas.

En el acumulado anual las exportaciones sumaron 8,72 millones de toneladas con un incremento del 20,5% respecto al mismo período del pasado año y manteniendo un gran dinamismo exportador.

En el año móvil las exportaciones se situaron en 13,06 millones de toneladas, incrementándose un 21,2% respecto al mismo período anterior.

En agosto el saldo físico neto importador de la balanza comercial de productos petrolíferos ascendió a 587 kt, equivalente al 11,1% del consumo total de productos petrolíferos.

El saldo neto importador de productos petrolíferos, en los doce últimos meses, se sitúa en 10,01 millones de toneladas; esta cifra representa el 15,2% del consumo total de productos petrolíferos.

## Importaciones de productos petrolíferos

	Mes		Acumulado anual		Últimos doce meses		
	kt	Tv (%) (*)	kt	Tv (%) (*)	kt	Tv (%) (*)	Estructura (%)
GLP's	26	85,7	356	-31,1	640	-25,7	<b>2,8</b>
Gasolinas	6	—	87	-20,9	146	-34,8	<b>0,6</b>
Querosenos	308	21,7	1.774	14,7	2.675	7,0	<b>11,6</b>
Gasóleos	551	-21,4	5.795	-25,2	8.847	-22,3	<b>38,3</b>
Fuelóleos	290	0,3	2.494	5,2	3.531	-5,6	<b>15,3</b>
Otros productos	579	-4,3	5.092	11,4	7.232	7,3	<b>31,3</b>
<b>Total</b>	<b>1.760</b>	<b>-5,8</b>	<b>15.598</b>	<b>-7,5</b>	<b>23.071</b>	<b>-9,3</b>	<b>100,0</b>

(\*) Tasas de variación con respecto al mismo período del año anterior

Tabla 4.5

## Exportaciones de productos petrolíferos

	Mes		Acumulado anual		Últimos doce meses		
	kt	Tv (%) (*)	kt	Tv (%) (*)	kt	Tv (%) (*)	Estructura (%)
GLP's	23	15,0	185	17,1	255	9,4	<b>2,0</b>
Gasolinas	241	-30,1	2.381	8,8	3.615	8,1	<b>27,7</b>
Querosenos	30	900,0	167	391,2	184	155,6	<b>1,4</b>
Gasóleos	184	65,8	1.525	168,0	2.104	149,6	<b>16,1</b>
Fuelóleos	319	65,3	1.447	14,8	2.330	22,1	<b>17,8</b>
Otros productos	376	-3,8	3.018	-0,4	4.575	4,5	<b>35,0</b>
<b>Total</b>	<b>1.173</b>	<b>10,3</b>	<b>8.723</b>	<b>20,5</b>	<b>13.063</b>	<b>21,2</b>	<b>100,0</b>

(\*) Tasas de variación con respecto al mismo período del año anterior

Tabla 4.6

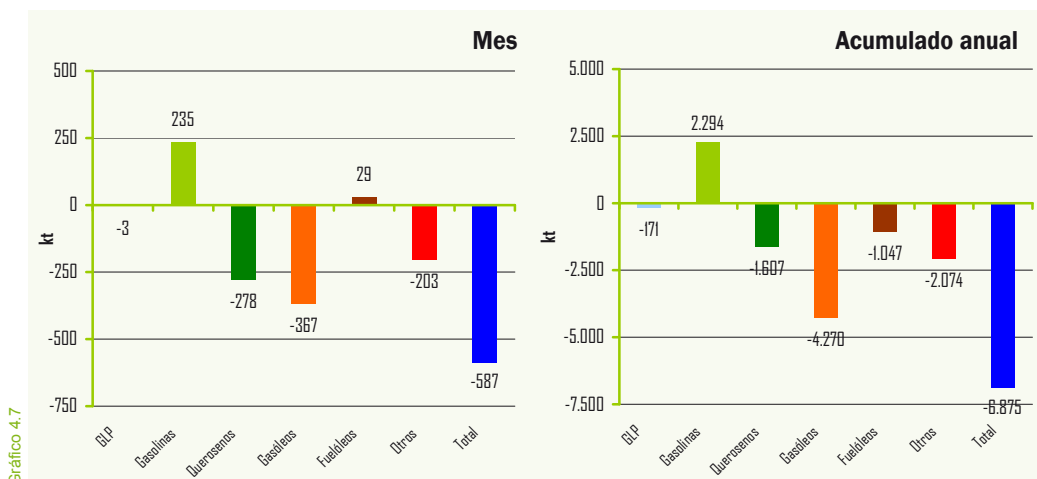
## Saldo físico del comercio de productos petrolíferos

	Últimos doce meses			
	Importaciones (kt)	Exportaciones (kt)	Saldo físico (kt)	Grado de cobertura (*)
GLP	640	255	-385	22,07
Gasolinas	146	3.615	3.469	-63,90
Querosenos	2.675	184	-2.491	44,60
Gasóleos	8.847	2.104	-6.743	21,07
Fuelóleos	3.531	2.330	-1.201	11,42
Otros	7.232	4.575	-2.657	25,44
<b>Total</b>	<b>23.071</b>	<b>13.063</b>	<b>-10.008</b>	<b>15,23</b>

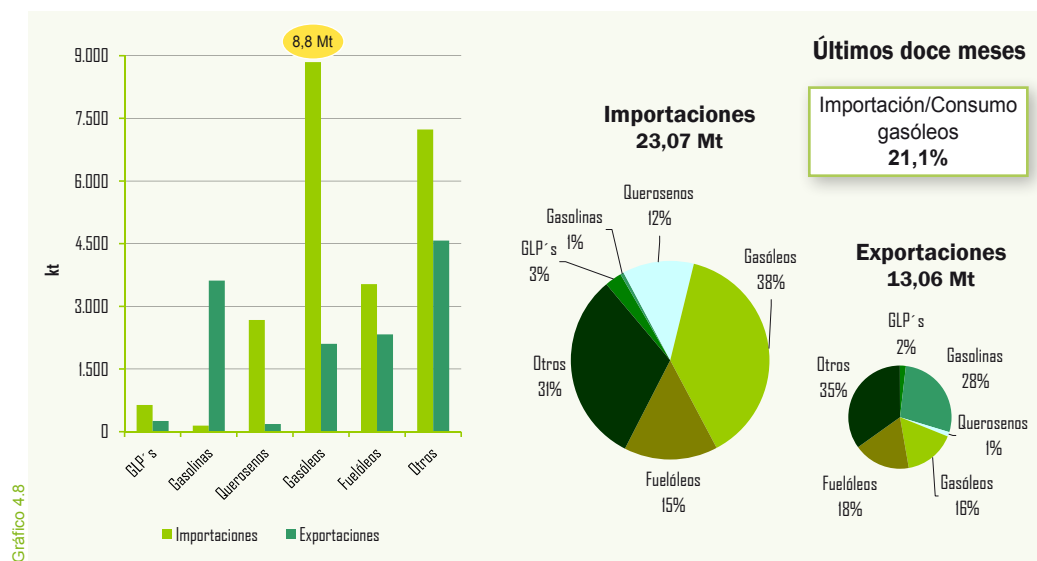
(\*) Parte del consumo que es cubierto por las importaciones netas

Tabla 4.7

### Saldo físico del comercio exterior de productos petrolíferos



### Comercio exterior de productos petrolíferos



### Saldo de la balanza energética (M€)

a mes de: julio 2011

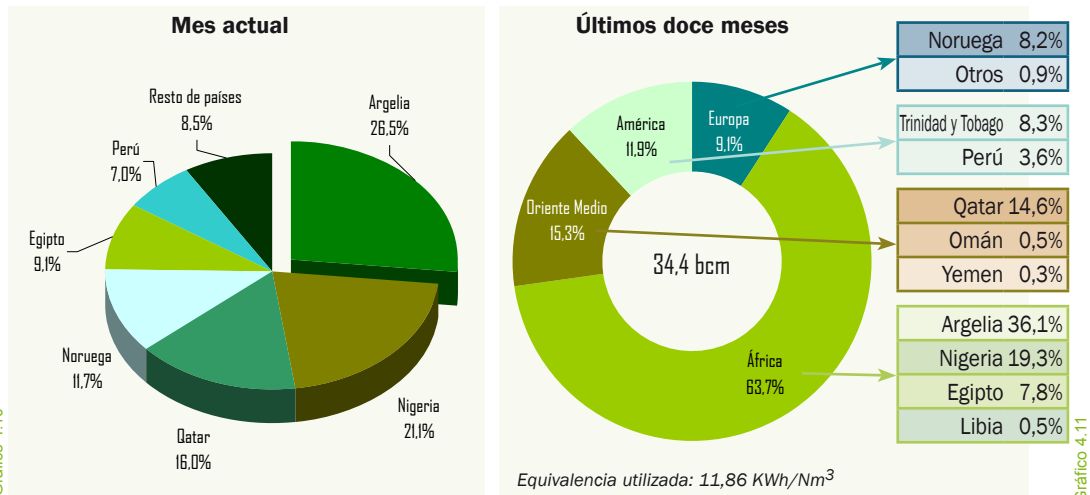
	Mes		Acumulado anual		Últimos doce meses	
	M€	Tv (%) (*)	M€	Tv (%) (*)	M€	Tv (%) (*)
Ingresos por exportaciones	1.252	41,8	7.837	55,9	12.432	57,0
Pagos por importaciones	4.361	13,9	31.716	26,3	50.843	28,0
Saldo	-3.109	5,6	-23.879	18,9	-38.411	-3,3
<b>Grado de cobertura (%)</b>	<b>28,7</b>	<b>-</b>	<b>24,7</b>	<b>-</b>	<b>24,5</b>	<b>-</b>

(\*) Tasas de variación con respecto al mismo periodo del año anterior  
Nota: Arancel de Aduanas. Capítulo 27.

Los saldos de la balanza energética, según los datos provisionales del avance de Aduanas del mes de julio, han experimentado un incremento del 5,6% elevándose a 3.109 M€, como consecuencia del aumento de precios en los mercados internacionales, el volumen de las importaciones, la evolución de la cotización del euro y pese al buen comportamiento de las exportaciones. El déficit de la balanza comercial energética del país, en el período enero-julio totaliza 23.879 M€, con un crecimiento del 18,9% respecto al mismo período de 2010.

## Gas natural

### Importaciones por países y áreas geográficas



En agosto las importaciones de gas natural han experimentado un descenso del 1,7% respecto al mismo mes del 2010, totalizando 30.541 GWh. Las compras procedentes de Argelia crecieron en el mes un 33,6% y representaron el 26,5% del total; las importaciones procedentes de Nigeria y Qatar descienden mientras se produce por segundo mes consecutivo una importante compra a Perú.

En el acumulado del año las importaciones descendieron un 2,0% y totalizaron 266.947 GWh.

En el año móvil las importaciones se elevaron a 407.599 GWh, un 0,7% menos que en el año móvil anterior, siendo Argelia el principal suministrador con un 36,1% del total. Se lleva a cabo una buena diversificación de los suministros, evitando dependencias excesivas.

### Importaciones de gas natural por países

	Mes		Acumulado anual		Últimos doce meses		
	GWh	Tv (%) (*)	GWh	Tv (%) (*)	GWh	Tv (%) (*)	Estructura (%)
Argelia	8.107	33,6	99.673	15,0	147.158	5,0	36,1
GN	5.342	27,2	70.504	32,4	98.461	19,5	24,2
GNL	2.765	47,8	29.169	-12,7	48.698	-15,8	11,9
Nigeria	6.446	-41,5	52.949	-13,5	78.750	-2,5	19,3
Qatar	4.895	-23,6	35.926	-14,5	59.446	-0,5	14,6
Trinidad y Tobago	1.765	106,6	21.687	-12,3	33.938	-18,6	8,3
Noruega	3.570	203,2	21.841	-16,4	33.333	-3,1	8,2
Egipto	2.771	58,7	20.828	-4,4	31.769	-11,4	7,8
Perú	2.144	-31,1	10.454	236,1	14.507	366,3	3,6
Libia	—	—	967	-67,4	2.134	-63,6	0,5
Omán	—	—	—	—	1.931	-29,4	0,5
Yemen	—	—	—	—	1.068	-63,7	0,3
Otros	844	10064,9	2.623	-28,8	3.564	-41,6	0,9
<b>Total</b>	<b>30.541</b>	<b>-1,7</b>	<b>266.947</b>	<b>-2,0</b>	<b>407.599</b>	<b>-0,7</b>	<b>100,0</b>

(\*) Tasas de variación con respecto al mismo período del año anterior

### Factura de gas natural (M€)

a mes de: julio 2011

	Mes	Acumulado anual	Últimos doce meses
Pagos compra de gas natural	741	5.232	8.550
Argelia (%)	47,0	41,6	39,2
Nigeria (%)	15,5	18,5	19,1
Qatar (%)	18,8	12,7	14,0
Egipto (%)	2,4	6,3	6,3
Trinidad Tobago (%)	5,4	6,6	7,5
Noruega (%)	2,3	7,4	6,8
Otros (%)	8,6	6,9	7,1

Nota: Arancel Aduanas. Capítulo 27

Gráfico 4.10

Gráfico 4.11

Tabla 4.9

Tabla 4.10

## Producción interior de crudo

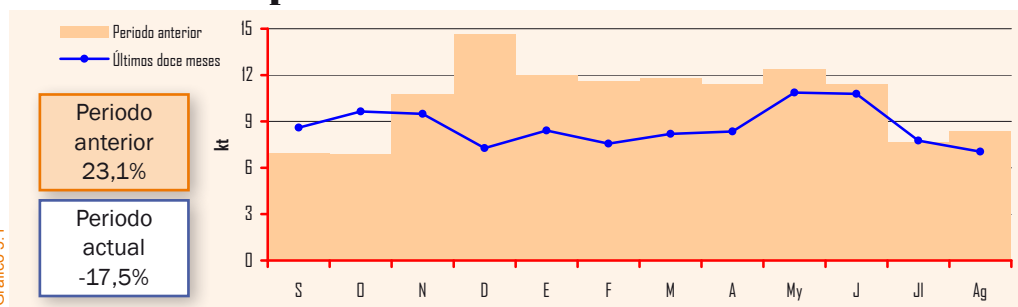
	Mes		Acumulado anual		Últimos doce meses	
	kt	Tv (%) (*)	kt	Tv (%) (*)	kt	Tv (%) (*)
Ayoluengo	1	118,8	5	65,8	6	7,0
Boquerón	4	166,9	32	18,4	44	10,7
Casablanca	2	-56,8	24	-48,0	41	-36,3
Rodaballo	—	—	8	-22,9	13	-22,2
<b>Total</b>	<b>7</b>	<b>-16,2</b>	<b>69</b>	<b>-20,5</b>	<b>104</b>	<b>-17,5</b>

(\*) Tasas de variación con respecto al mismo periodo del año anterior

En agosto, la producción interior de crudos fue de 7 kt, un 16,2% menos que en el mismo mes de 2010.

En los doce últimos meses, la producción interior de crudo se elevó a 104 kt, un 17,5% menos que en el año móvil anterior. El grado de autoabastecimiento del país en los doce últimos meses, se limitó al 0,16%.

## Evolución de la producción interior de crudo



## Producción interior de gas natural

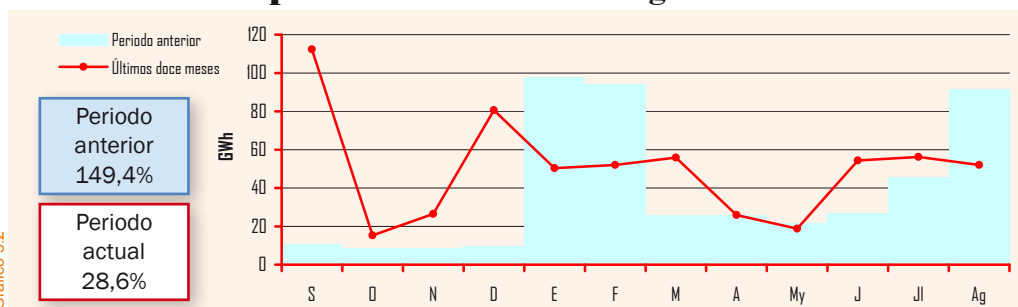
	Mes		Acumulado anual		Últimos doce meses	
	GWh	Tv (%) (*)	GWh	Tv (%) (*)	GWh	Tv (%) (*)
El Romeral	8	-8,6	72	0,5	109	8,2
El Ruedo	—	—	5	-59,7	12	-38,0
Marismas	1	—	17	—	19	—
Poseidón	42	-47,3	272	-21,4	460	32,8
<b>Total</b>	<b>52</b>	<b>-43,0</b>	<b>366</b>	<b>-14,8</b>	<b>600</b>	<b>28,6</b>

(\*) Tasas de variación con respecto al mismo periodo del año anterior

La producción interior de gas natural en agosto fue de 52 GWh, un 43,0% menos que el mismo mes de 2010. En el acumulado anual, se produjo un descenso en la producción del 14,8%, totalizando 366 GWh.

En el año móvil, la producción alcanzó los 600 GWh, con un incremento del 28,6%. La producción interior de gas natural, representó en el año móvil el 0,15% del total de las necesidades.

## Evolución de la producción interior de gas natural



## Grado de autoabastecimiento (%)

	Mes	Acumulado anual	Últimos doce meses
Crudo	0,13%	0,16%	0,16%
Gas natural	0,20%	0,14%	0,15%

En agosto, la industria española del refino procesó un total de 5,20 millones de toneladas de crudo y materias primas, un 0,8% más que en el mismo mes del año pasado.

En el acumulado anual, la actividad del refino disminuyó un 0,3%, con un total de 38,10 millones de toneladas refinadas. Este comportamiento muestra la fortaleza exportadora de la industria, pues se mantiene la actividad de refino prácticamente al mismo nivel que en 2010, mientras cayó la demanda interna de productos un 3,1% en el año.

En año móvil, la industria española ha procesado un total de 58,04 millones de toneladas de crudos y materias primas, un 1,8% más que en año móvil anterior.

En este gráfico se representa la evolución de las cantidades de crudo y materia prima procesada en miles de toneladas, el grado de utilización de la capacidad de refino mensual y la media de utilización de la capacidad de refino en el año móvil, que se sitúa en el 82,3%.

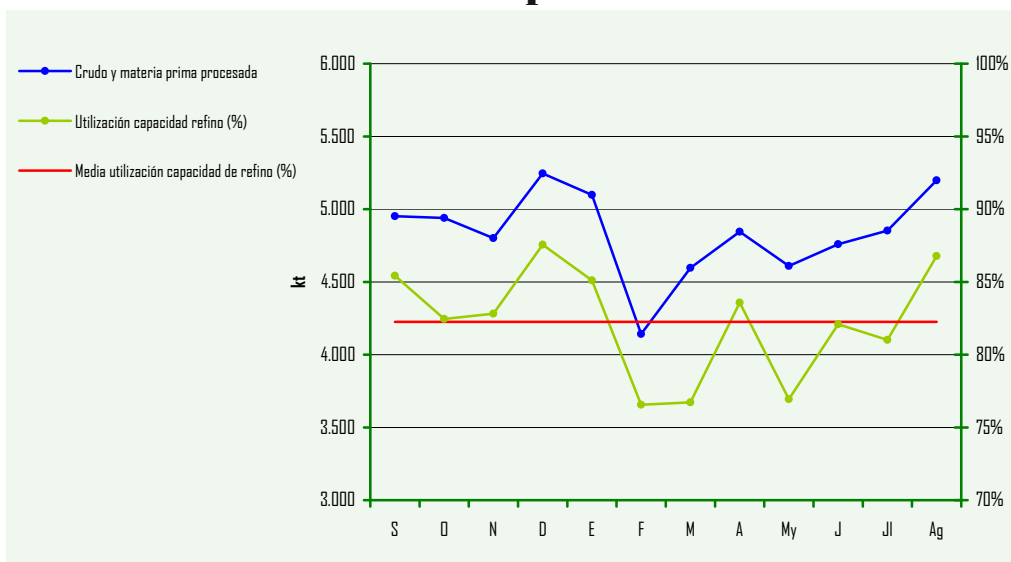
## Crudo y materia prima procesada

	Mes		Acumulado anual		Últimos doce meses	
	kt	Tv (%) (*)	kt	Tv (%) (*)	kt	Tv (%) (*)
<b>Total</b>	<b>5.198</b>	<b>0,8</b>	<b>38.100</b>	<b>-0,3</b>	<b>58.037</b>	<b>1,8</b>

(\*) Tasas de variación con respecto al mismo periodo del año anterior

Tabla 6.1

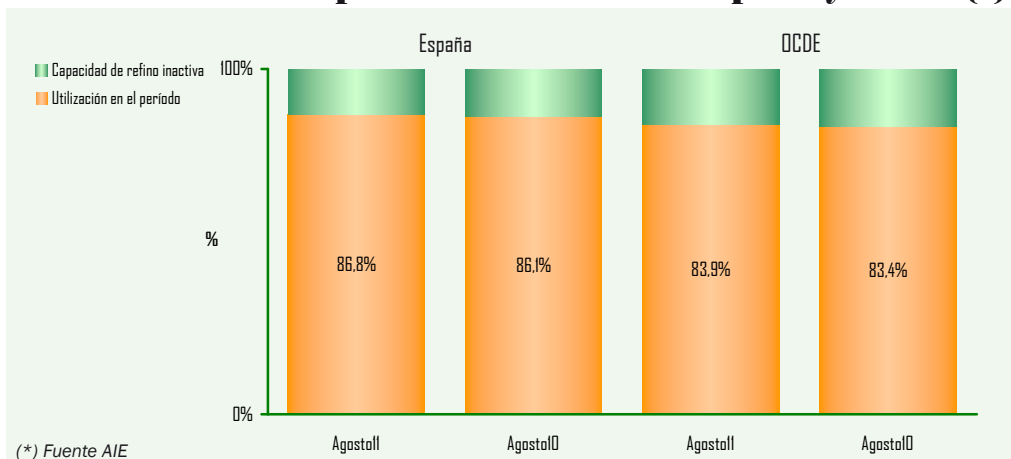
## Crudo y materia prima procesada Grado de utilización de la capacidad de refino



Nota: Se ha actualizado la capacidad de refino desde enero de 2009 a 70.530 kt anuales

Gráfico 6.1

## Utilización de la capacidad de refino en España y OCDE (\*)



(\*) Fuente AIE

Gráfico 6.2

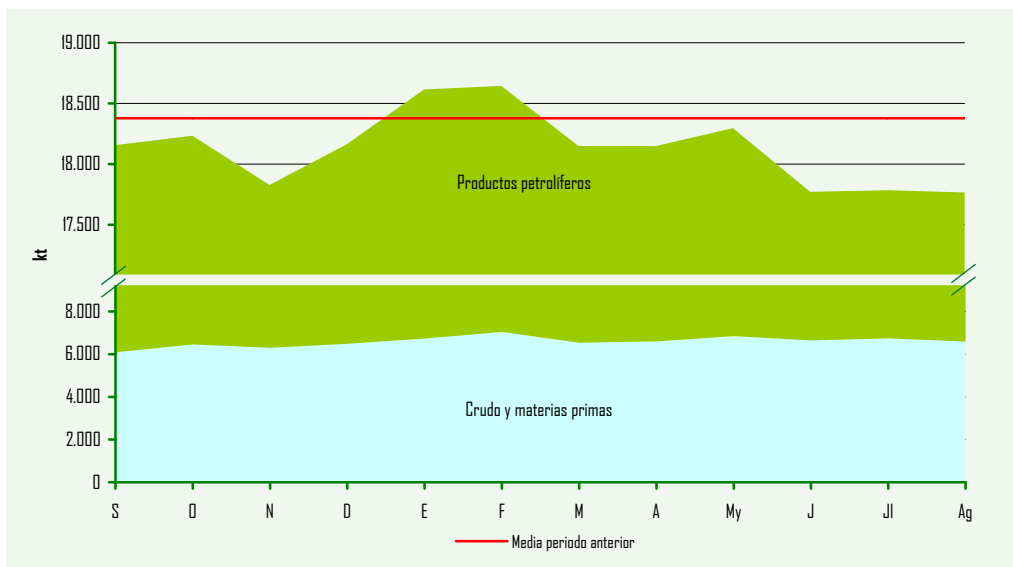
### Stocks de crudo, materias primas y productos petrolíferos

	agosto-10		julio-11		agosto-11		Tasa de variación (%)	
	kt	(%)	kt	(%)	kt	(%)	mes anterior	mes año anterior
Crudos y mat. primas	7.016	36,8	6.738	37,9	6.589	37,1	-2,2	-6,1
Productos petrolíferos	12.073	63,2	11.047	62,1	11.178	62,9	1,2	-7,4
<b>Total</b>	<b>19.089</b>	<b>100,0</b>	<b>17.785</b>	<b>100,0</b>	<b>17.767</b>	<b>100,0</b>	<b>-0,1</b>	<b>-6,9</b>

A finales de agosto, el nivel de stocks de crudo de petróleo, materias primas y productos petrolíferos, se situó en 17.767 kt, un 0,1% menos que los del mes anterior y un 6,9% menos que los stocks registrados a finales de agosto de 2010.

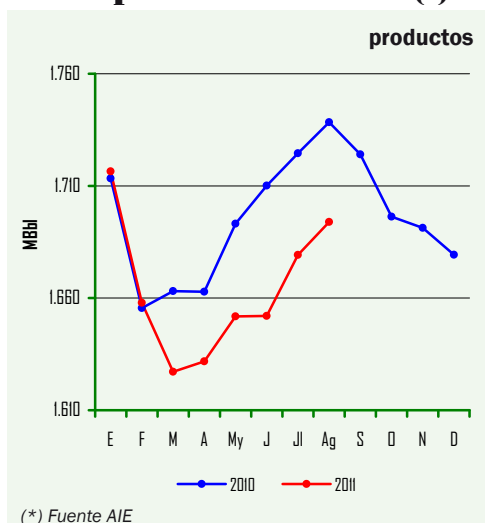
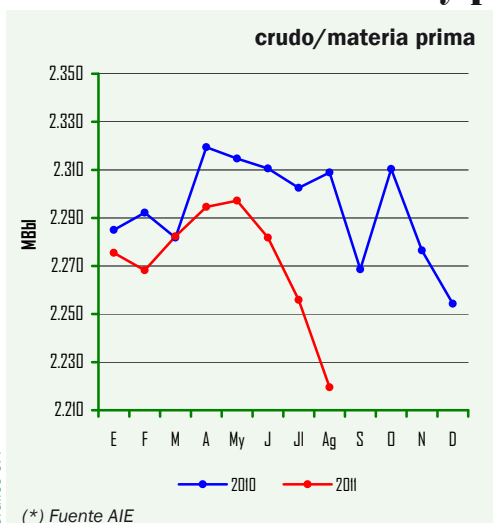
La estructura de los stocks estaba compuesta por un 37,1% de crudos y materias primas y un 62,9% de productos petrolíferos.

### Evolución de los stocks



En este gráfico, se representa la evolución de los stocks, tanto en cantidad como en composición. Se observa como éstos, en la actualidad, se mantienen por debajo de la media del periodo anterior.

### Evolución stocks de crudo y productos petrolíferos OCDE (\*)



En la evolución de los stocks de crudos y productos petrolíferos en la OCDE, se aprecia que los stocks de crudos se mantienen a finales de agosto sensiblemente por debajo de los stocks de finales del mismo mes de 2010. Por su parte, los stocks de productos, se mantienen también por debajo de los existentes a finales de agosto del pasado año.

Tabla 6.2

Gráfico 6.3

Gráfico 6.4

Gráfico 6.5

(\*) Fuente AIE

(\*) Fuente AIE

## Balance mensual de producción y consumo de productos petrolíferos (kt)

Producción interior de crudo	7	<b>Producción de refinерías</b>	<b>5.152</b>
Importaciones de crudo	4.321	Consumos propios	-347
Productos intermedios y mat. aux.	721	Traspasos / dif. estadísticas	48
Variación de existencias de mat. primas	149	Importaciones de productos petrolíferos	1.760
<b>Materia prima procesada</b>	<b>5.198</b>	Exportaciones de productos petrolíferos	-1.173
Pérdidas de refino	-46	Variación de existencias	-131
<b>Producción de refinерías</b>	<b>5.152</b>	<b>Consumo interior de P. Petrolíferos</b>	<b>5.309</b>

Tabla 6.3

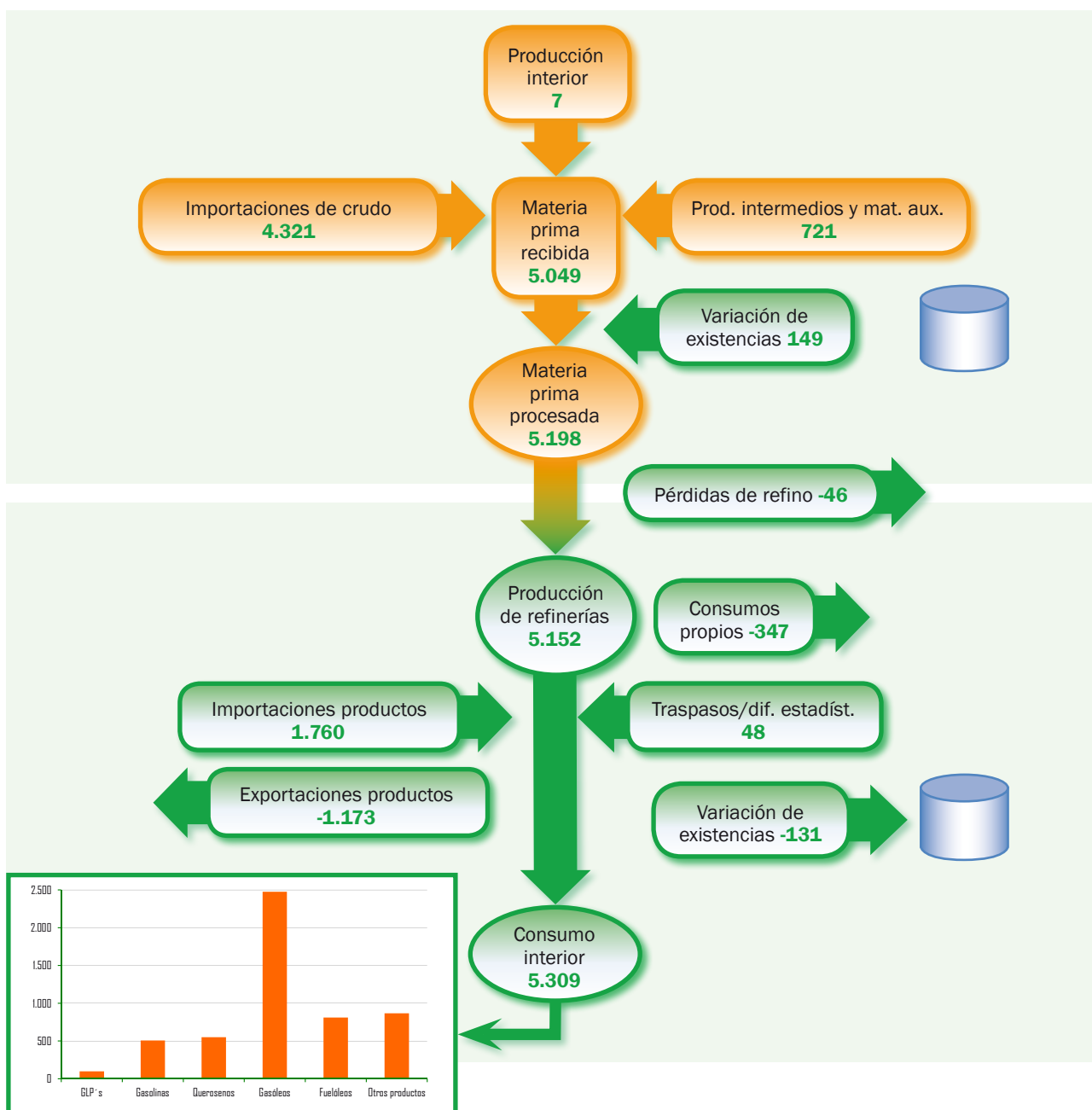


Gráfico 6.6



## Evolución de los precios de venta en España

### PVP gasolina y gasóleo de automoción (c€/litro)

Datos mensuales	Precio de venta al público			Tasa de variación (%)	
	Ago-10	Jul-11	Ago-11	mes anterior	mes año anterior
PVP Gasolina 95 I.O. (c€/litro)	116,51	133,56	132,94	-0,5	14,1
PVP Gasóleo automoción (c€/litro)	108,64	126,47	125,56	-0,7	15,6

Tabla 7.1

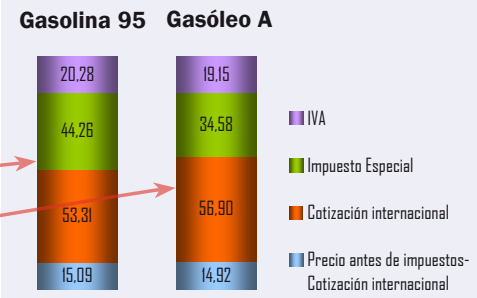


Gráfico 7.1

### Evolución de precios de gasolina y gasóleo de automoción Valores actuales y deflactados según IPC interanual

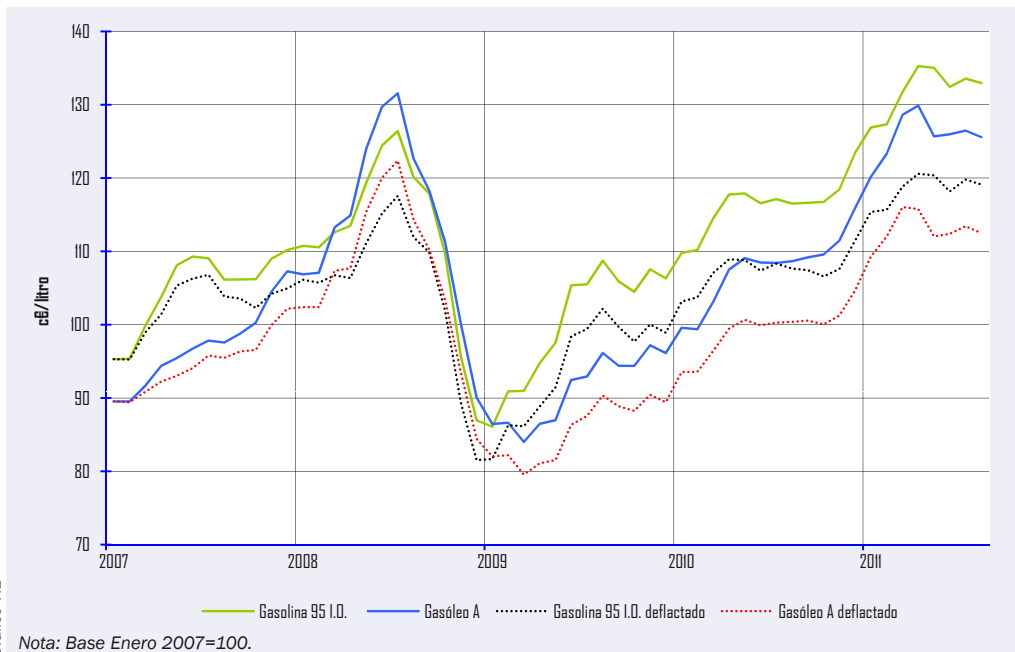


Gráfico 7.2

En agosto, los precios medios de venta al público de los combustibles de automoción han experimentado ligeros descensos. Así, la gasolina descendió un 0,5% en el mes y el gasóleo un 0,7%. Si se comparan estos precios con los de agosto del pasado año las diferencias son acusadas: la gasolina incrementa su precio un 14,1% y el gasóleo un 15,6%. Estos incrementos son consecuencia de la evolución de las cotizaciones de crudos y productos en los mercados internacionales y de la cotización del euro respecto al dólar.

### PVP máximo bombona de butano (12,5 kg)

Fecha	€/bombona	% Δ
1 Julio 2009	10,48	-0,19
1 Octubre 2009	10,69	2,00
1 Enero 2010	11,06	3,46
1 Abril 2010	11,68	5,61
1 Julio 2010	12,45	6,59
1 Octubre 2010	12,79	2,73
1 Enero 2011	13,19	3,13
1 Abril 2011	14,00	6,14
1 Julio 2011	14,80	5,71

Tabla 7.2

### Evolución precio bombona (12,5 kg)

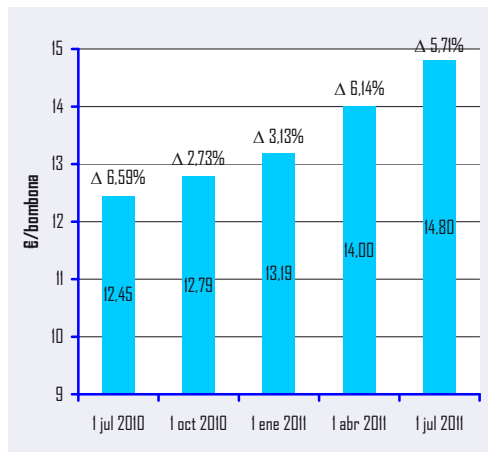


Gráfico 7.3

El precio de la bombona de butano de 12,5 kg, que estaba fijado en 14,00 €/bombona desde el día 1 de abril, experimentó un incremento el día 1 de julio de 0,80 €/bombona (el 5,71%). En agosto no ha experimentado variaciones.

**PVP máximo de las tarifas de último recurso de suministro de gas natural (c€/kWh)**

En esta tabla, así como en el gráfico adjunto que lo representa, se aprecian las tarifas tipo TUR1 y TUR2 para los consumidores domésticos y comerciales; estas tarifas se incrementaron el día 1 de julio un 4,8% y un 6,0%, respectivamente. En agosto, no han sufrido variaciones.

		Consumidor Tipo			
Fecha		Tarifa 1/TUR1	% Δ	Tarifa 2/TUR2	% Δ
2010	1 Abril	6,9649	2,6	5,4103	3,4
	1 Julio	7,4569	7,1	5,8755	8,6
	1 Octubre	7,3808	-1,0	5,7994	-1,3
2011	1 Enero	7,6839	4,1	6,0200	3,8
	1 Abril	7,9548	3,5	6,2909	4,5
	1 Julio	8,3352	4,8	6,6713	6,0

Tabla 7.3

Nota: Tarifa T1: consumo estimado de 3.000 kWh/año. Tarifa T2: consumo estimado de 12.000 kWh/año. A partir del 1 de julio de 2009 las tarifas T1 y T2 se denominan TUR1 y TUR2.

**Evolución del PVP máximo de las tarifas TUR1 y TUR2**

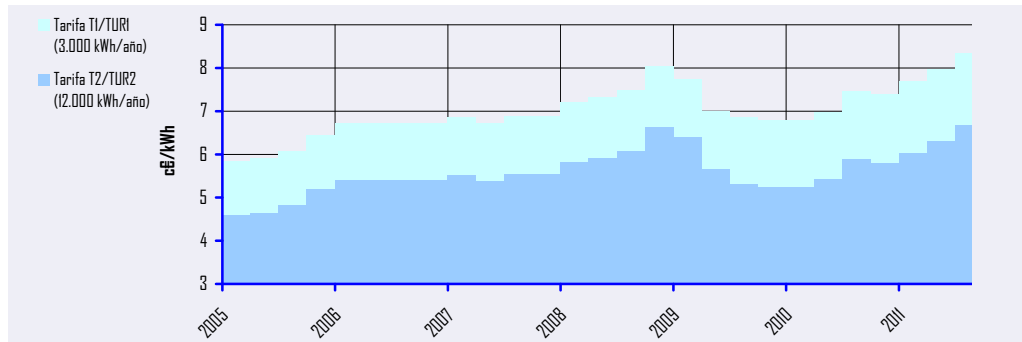


Gráfico 7.4

**Situación comparativa de precios en los países de la U.E.**

**PVP de la gasolina 95 I.O.**

	España	Holanda	Alemania	Francia	Reino Unido	Italia	Portugal	Dinamarca	MEDIA UE 14 Ponderada	Diferencia vs. España
PVP	132,94	164,74	150,09	150,93	155,32	158,60	156,45	162,35	154,80	-21,86
IVA	20,28	26,30	23,96	24,73	25,89	26,43	29,26	32,47	26,09	-5,81
IE	44,26	72,42	65,45	61,10	66,31	61,32	58,30	57,09	63,87	-19,61
PAI	68,40	66,02	60,68	65,10	63,12	70,85	68,90	72,79	64,83	3,56

Tabla 7.4

Unidad: c€/litro

**Evolución de PVP de la gasolina 95 I.O.**

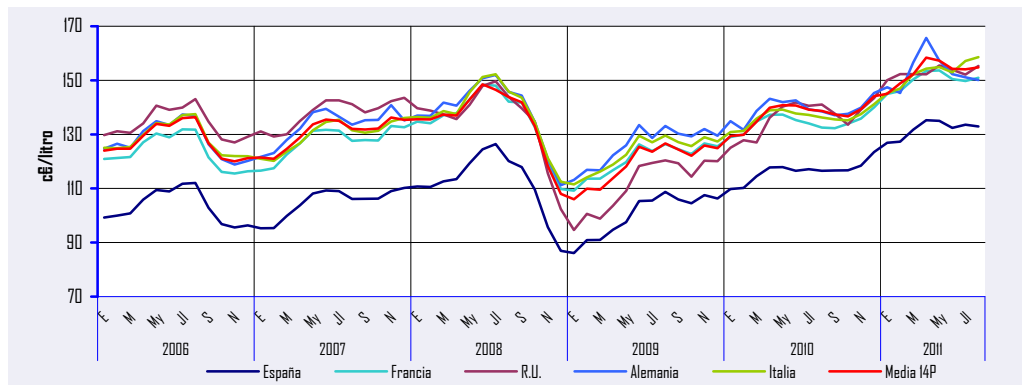
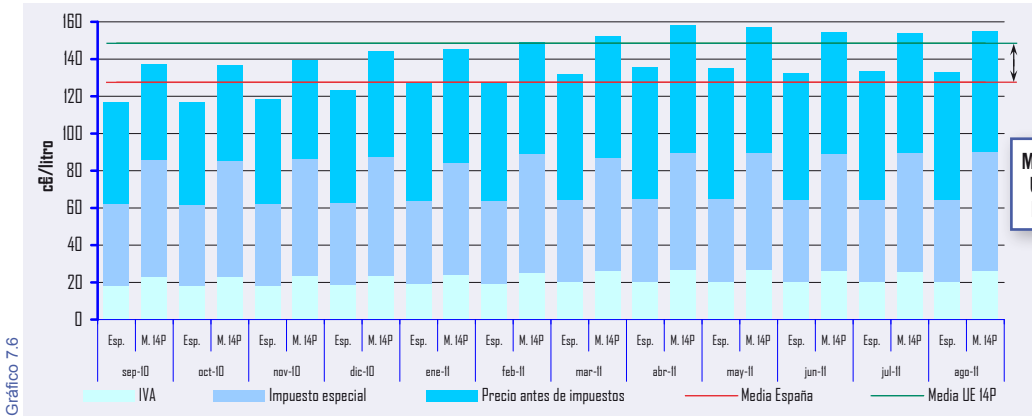


Gráfico 7.5

Se mantiene en el país el diferencial del precio medio de venta al público de la gasolina de 95 I.O., con respecto a la media ponderada del resto de los países de la UE. Así, en agosto, el PVP final fue en España 21,86 c€/litro más bajo que la media europea, es decir, un 14,1% menor que en el resto de países considerados.

La presión fiscal total (Impuesto Especial + IVA) fue en agosto 25,42 c€ más baja que la media europea, mientras el precio antes de impuestos, fue 3,56 c€ más caro.

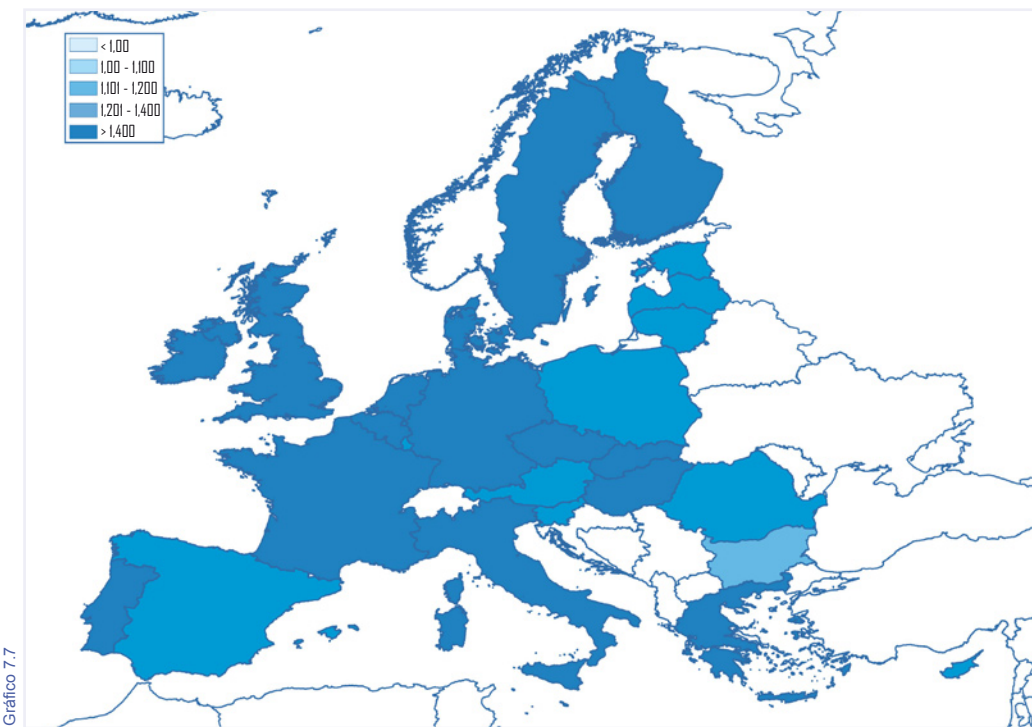
### Evolución de PVP de la gasolina de 95 I.O.



En este gráfico, se ofrece la evolución en el año móvil de los precios de las gasolinas de 95 I.O. en España y en los 14 países considerados de la UE. Las líneas representan los precios medios del año móvil. En el recuadro se pueden consultar los precios medios y sus diferencias.

**Media Últimos 12 Meses**  
 UE 14P.....148,53  
 España.....127,53

### PVP de la gasolina de 95 I.O. por países (€/l)



### PVP del gasóleo de automoción

	España	Holanda	Alemania	Francia	Reino Unido	Italia	Portugal	Dinamarca	media mensual	
									MEDIA UE 14 Ponderada	Diferencia vs. España
PVP	125,56	133,78	135,07	132,53	160,38	146,10	136,38	141,63	140,48	-14,91
IVA	19,15	21,36	21,57	21,72	26,73	24,35	25,50	28,33	23,51	-4,36
IE	34,58	42,95	47,04	43,71	66,31	47,22	36,44	39,08	47,58	-12,99
PAI	71,83	69,47	66,46	67,10	67,34	74,53	74,44	74,22	69,39	2,44

También en el gasóleo, al igual que sucede con la gasolina, aunque de forma menos acusada, existe una apreciable diferencia de precio en España con respecto a la media ponderada en el resto de los 14 países considerados de la UE.

Tabla 7.5

Unidad: c€/litro

En agosto la diferencia fue de 14,91 c€/litro más baja en España. El impuesto especial sobre los hidrocarburos es, en el caso del gasóleo, un 27,3% inferior en el país con respecto a la media europea. La presión fiscal total sobre el gasóleo de automoción, fue en España un 24,4% menor que la media de los 14 países de la U.E. considerados.

**Evolución de PVP del gasóleo de automoción**

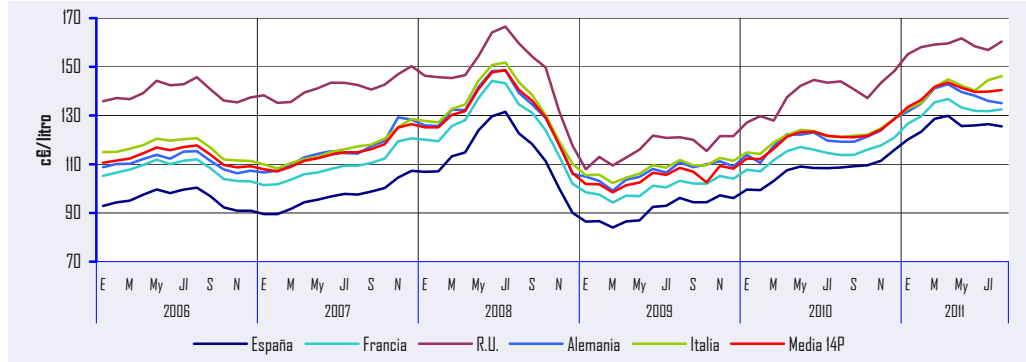


Gráfico 7.8

**Comparativa de PVP del gasóleo automoción**

En este gráfico, se ofrece la evolución en el año móvil de los precios de los gasóleos de automoción en España y en la UE 14. Las líneas representan los precios medios del año móvil. En el recuadro se pueden consultar los precios medios.

**Media Últimos 12 Meses**  
 UE 14P.....134,35  
 España.....120,98

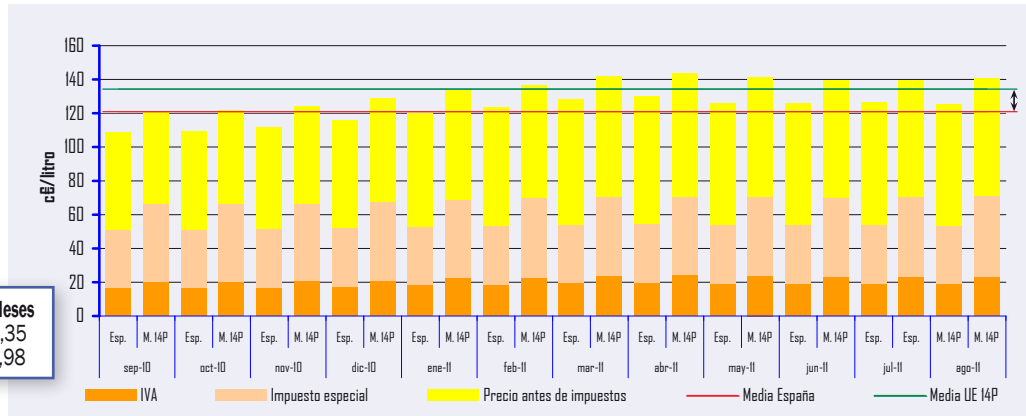


Gráfico 7.9

**PVP del gasóleo de automoción por países (€/l)**

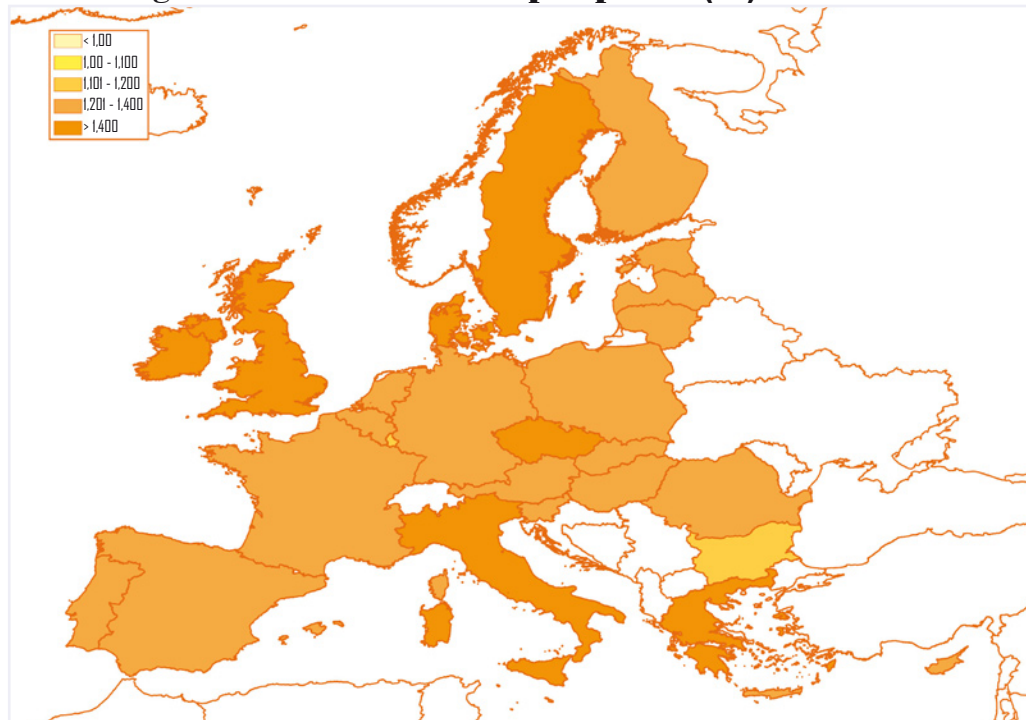


Gráfico 7.10

## PVP del gasóleo de calefacción

Tabla 7.6

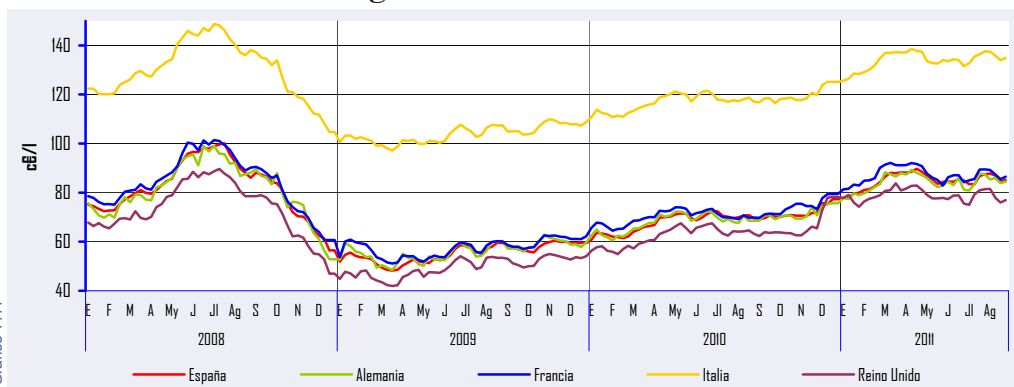
	España	Holanda	Alemania	Francia	Reino Unido	Italia	Portugal	Dinamarca	media mensual	
									MEDIA UE 14 Ponderada	Diferencia vs. España
PVP	86,42	81,91	85,22	87,31	78,20	135,70	107,22	136,10	93,25	-6,83
PAI	64,65	42,79	65,48	67,34	61,73	72,76	69,73	75,02	66,77	-2,12

Unidad: c€/litro

En España, durante el mes de agosto, el PVP del gasóleo de calefacción fue un 7,32% más barato que en la media ponderada del resto de países considerados.

## Evolución de PVP del gasóleo de calefacción

Gráfico 7.11



## Evolución de las cotizaciones internacionales de los crudos y productos petrolíferos

### Precio crudo Brent (dated)

	FOB \$/Bbl	\$/€	
2010	Enero	75,96	1,4272
	Febrero	74,10	1,3686
	Marzo	78,96	1,3569
	Abril	84,84	1,3406
	Mayo	75,57	1,2565
	Junio	74,81	1,2209
	Julio	75,63	1,2770
	Agosto	76,97	1,2894
	Septiembre	77,96	1,3067
	Octubre	82,53	1,3898
	Noviembre	85,43	1,3661
	Diciembre	91,66	1,3220
2011	Enero	96,53	1,3360
	Febrero	103,77	1,3649
	Marzo	114,51	1,3999
	Abril	123,34	1,4442
	Mayo	114,29	1,4349
	Junio	114,13	1,4388
	Julio	116,87	1,4264
	Agosto	110,17	1,4343

Tabla 7.7

Fuente: Reuters.

### Evolución precio crudo Brent (\$/Bbl)

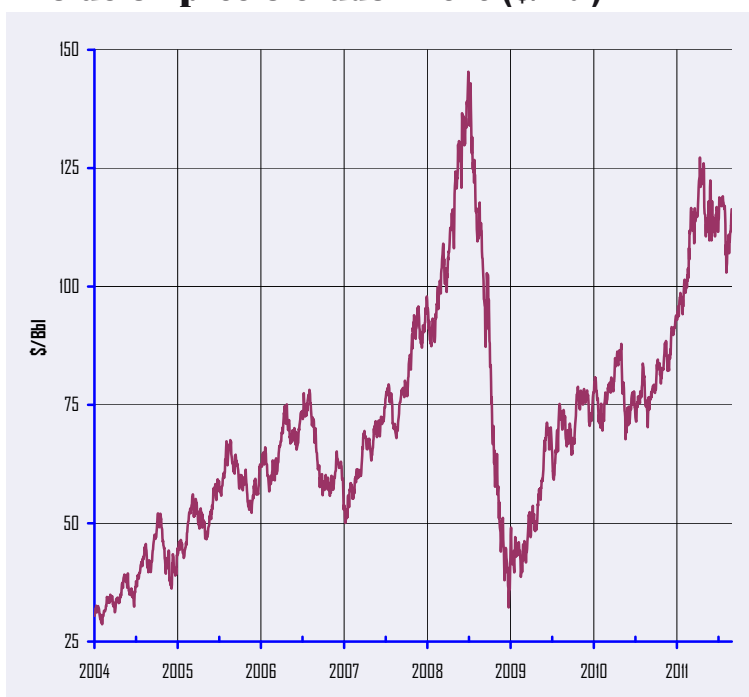


Gráfico 7.12

**Evolución del precio del crudo Brent**

Brent Dated	\$/Bbl	%Var(*)
Media Agosto 11	110,17	43,1%
Media 2011	111,65	40,4%

Trimestres	2010	2011
1T	76,46	105,39
2T	78,25	116,94
3T	76,85	
4T	86,52	

Máx-Mín en 12 últimos meses	\$/Bbl
Max 8-Abril-2011	127,23
Mín 01-Septiembre-2010	75,90

Tabla 7.8

(\*) Variación sobre mismo mes año anterior y año anterior  
Fuente: Reuters

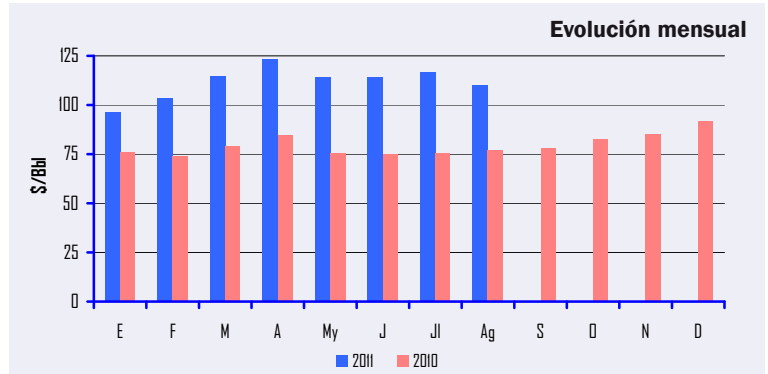


Gráfico 7.13

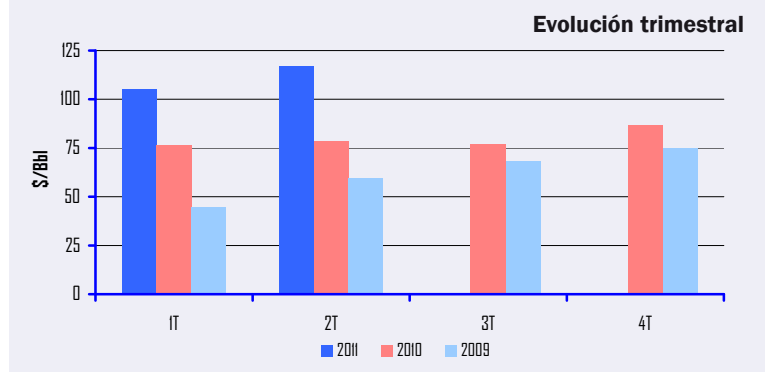


Gráfico 7.14

**Evolución del precio del crudo Brent**



Gráfico 7.15

### Evolución de los precios Spot de Crudos (\$/Bbl)

Crudos	Cotizaciones medias última semana del mes																	
	2010										2011							
	M	A	My	J	Jl	Ag	S	O	N	D	E	F	M	A	My	J	Jl	Ag
<b>Cercano Oriente</b>																		
Arabia Ligerio	78,1	83,2	73,7	72,1	73,0	75,7	75,8	81,8	84,0	89,5	94,5	101,2	111,5	119,7	110,0	110,1	114,0	106,8
Dubai	78,2	83,3	74,6	74,2	73,1	74,5	75,7	80,3	83,4	89,6	92,8	99,9	108,5	115,7	108,1	107,5	111,0	104,7
Kuwait	80,0	85,8	77,7	75,9	75,5	77,4	78,5	83,7	86,4	92,3	97,0	104,5	114,8	123,1	114,8	114,4	116,7	110,1
Irán (ligero)	77,5	82,8	73,1	71,3	72,2	74,6	75,0	81,5	84,0	89,6	94,6	101,3	111,5	119,7	110,1	110,0	113,9	106,6
Irán (pesado)	77,2	82,2	72,3	70,3	71,4	74,0	74,6	80,7	82,7	88,2	93,1	99,6	109,8	118,0	109,0	108,7	112,6	105,2
<b>Mediterráneo/África</b>																		
Irak (Kirkuk)	77,4	83,2	74,4	73,5	71,4	75,3	76,8	81,7	84,1	90,3	95,4	101,5	112,0	119,8	110,2	110,1	113,3	107,6
Argelia (Saharan)	79,3	84,3	75,6	75,1	73,8	78,0	78,7	83,4	85,9	92,3	97,5	104,9	116,5	125,9	116,4	115,4	117,3	111,5
Libia (Es Sider)	78,7	84,4	75,5	74,2	74,6	76,3	77,1	82,5	84,8	91,1	96,3	103,4	114,3	123,3	114,7	114,0	116,6	109,9
Nigeria (Bonny)	80,3	85,9	77,0	76,3	77,3	78,9	79,4	84,2	87,0	93,4	98,5	106,2	118,5	127,0	117,7	116,4	118,7	113,2
<b>Rusia</b>																		
Urales	76,4	82,2	73,7	74,0	74,3	75,8	77,3	81,4	84,0	89,4	94,1	101,1	111,1	119,4	111,9	112,0	115,6	109,8
<b>América del Norte</b>																		
E.E.U.U.(Texas Int.)	81,2	84,3	73,7	75,4	76,3	75,5	75,2	81,9	84,3	89,2	89,2	88,6	102,9	109,5	100,9	96,3	97,3	86,3
México (Maya)	71,1	74,8	67,9	66,7	66,8	69,4	69,4	74,1	76,7	81,3	86,0	93,5	100,8	108,3	103,3	103,3	106,2	101,8
<b>Mar del Norte</b>																		
Ekofisk	79,4	85,3	76,2	75,8	77,3	78,2	79,0	83,6	86,0	92,8	97,7	104,4	116,1	125,4	116,8	116,3	118,7	112,6
Forties	78,6	84,5	75,2	74,5	76,0	77,3	77,9	82,4	85,0	91,4	96,7	103,5	114,6	123,8	115,0	114,3	117,1	110,7
Brent	78,9	84,8	75,1	75,0	76,2	77,9	78,4	83,0	85,8	92,1	97,4	103,7	115,4	124,4	115,7	114,9	117,4	111,2
<b>Cesta OPEP</b>																		
Cesta OPEP	77,2	82,3	74,5	72,9	72,5	74,2	74,5	79,8	82,8	88,6	92,8	100,2	109,8	118,0	109,9	109,1	111,6	106,2

Tabla 7.9

Fuente: Reuters.

### Cotizaciones internacionales de productos petrolíferos FOB media NWE/Italia (\$/t)

	Periodo	Prem Unl	Jet Kerosene	ULSD	1% Fuel Oil
2010	Junio	692,2	689,7	666,8	437,8
	Julio	676,9	677,7	649,5	448,5
	Agosto	688,9	691,3	668,7	462,1
	Septiembre	697,9	705,1	688,3	447,2
	Octubre	760,0	743,5	732,2	468,8
	Noviembre	764,9	762,3	747,9	474,3
	Diciembre	823,4	807,5	792,2	482,3
2011	Enero	834,1	854,2	834,0	487,7
	Febrero	862,9	927,9	900,1	575,2
	Marzo	1.010,9	1.024,3	993,2	652,2
	Abril	1.147,1	1.077,6	1.040,0	699,9
	Mayo	1.075,7	997,4	961,7	640,2
	Junio	987,3	995,8	969,4	657,9
	Julio	1.043,8	1.020,1	995,1	681,8
	Agosto	1.003,2	982,3	958,6	664,4

Tabla 7.10

Fuente: Reuters.

**Prem Unl (\*)**

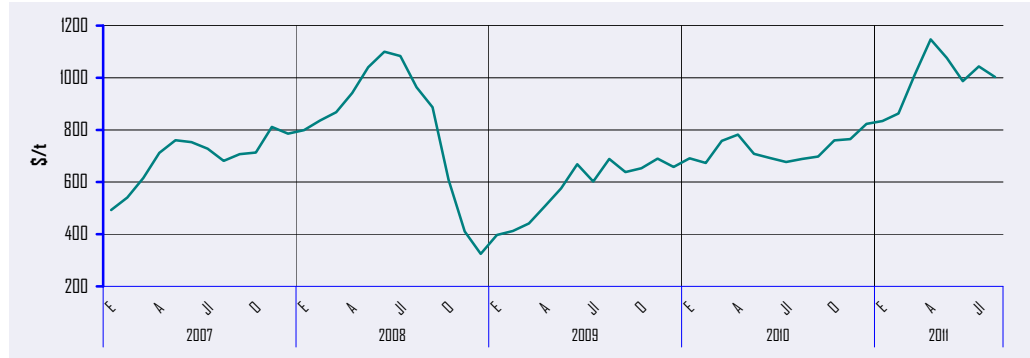


Gráfico 7.16

**Jet Kerosene**

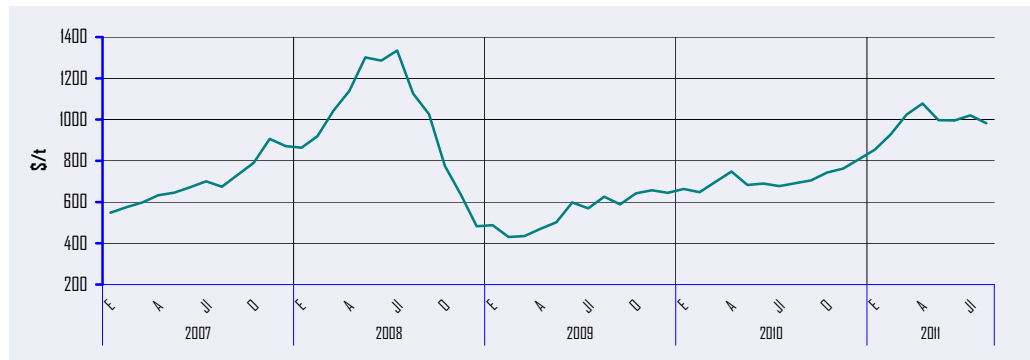


Gráfico 7.17

**ULSD (\*)**

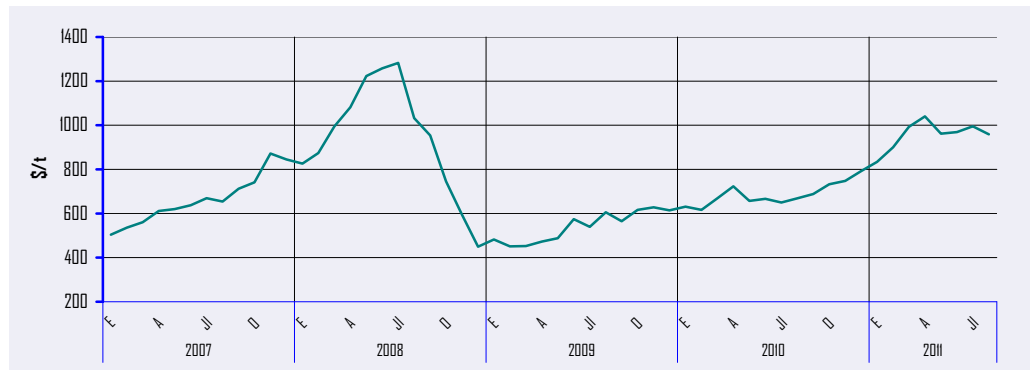


Gráfico 7.18

**1% Fuel Oil**

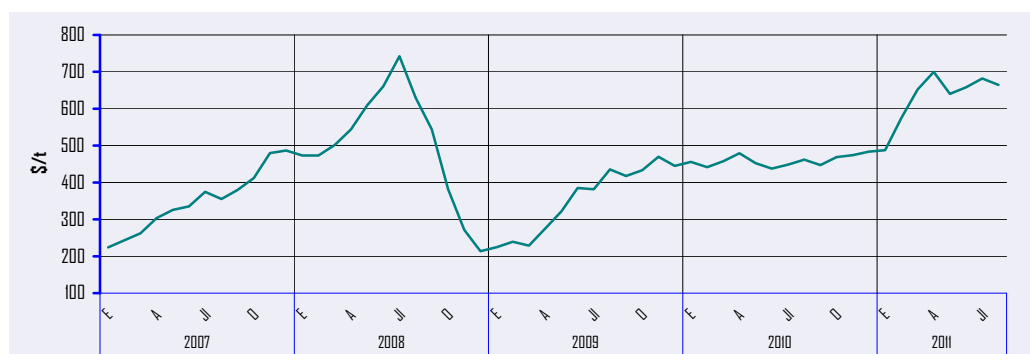


Gráfico 7.19

(\*) Hasta diciembre 2008, inclusive, las medias son de productos con 50 partes por millón (ppm) de azufre. A partir de enero de 2009 son de productos de 10 ppm.



## Legislación Española

### JUNIO 2011

- **Resolución** de 19 de mayo de 2011, de la Dirección General de Política Energética y Minas, por la que se otorga a "Enagas, S.A." autorización administrativa, aprobación del proyecto de ejecución y reconocimiento de utilidad pública del proyecto "unidad de interconexión entre el almacenamiento subterráneo Castor y el gasoducto de conexión con el almacenamiento subterráneo Castor". (B.O.E de 2 de junio de 2011).
- **Resolución** de 3 de junio de 2011, de la Dirección General de Política Energética y Minas, por la que se publican los nuevos precios de venta, antes de impuestos, de los gases licuados del petróleo por canalización. (B.O.E de 20 de junio de 2011).
- **Resolución** de 14 de junio de 2011, de la Secretaría de Estado de Energía, por la que se publican los valores del coste de la materia prima y del coste base de la materia prima del gas natural para el segundo trimestre de 2011, a los efectos del cálculo del complemento de eficiencia y los valores retributivos de las instalaciones de cogeneración y otras en el Real Decreto 661/2007, de 25 de mayo, por el que se regula la actividad de producción de energía eléctrica en régimen especial. (B.O.E de 21 de junio de 2011).
- **Resolución** de 10 de junio de 2011, de la Dirección General de Política Energética y Minas, por la que se autoriza el proyecto de gasoducto de conexión y sus instalaciones auxiliares denominado "Vico. Zona Aznalcázar" y se declara, en concreto, su utilidad pública. (B.O.E de 22 de junio de 2011).
- **Resolución** de la Comisión Nacional de Energía por la que se anuncia la licitación, por procedimiento abierto y tramitación ordinaria, para la contratación del servicio de asistencia técnica y mantenimiento para el desarrollo de nuevas funcionalidades a implementar en SICBIOS. (B.O.E de 23 de junio de 2011).
- **Resolución** de 14 de junio de 2011, de la Secretaría de Estado de Energía, por la que se incluye el hidrobiodiesel en el anexo de la Orden ITC/2877/2008, de 9 de octubre, por la que se establece un mecanismo de fomento del uso de biocarburantes y otros combusti-

bles renovables con fines de transporte. (B.O.E de 24 de junio de 2011).

- **Orden** ITC/1767/2011, de 22 de junio, por la que se autoriza la cesión de la concesión de explotación de almacenamiento subterráneo de hidrocarburos denominada Gaviota, a la Sociedad Enagas, SA. (B.O.E de 27 de junio de 2011).
- **Resolución** de 24 de junio de 2011, de la Secretaría de Estado de Energía, por la que se publica el Acuerdo de Consejo de Ministros, de 24 de junio de 2011, por el que se liberan existencias mínimas de seguridad de productos petrolíferos en el marco de una acción coordinada de la Agencia Internacional de la Energía. (B.O.E de 29 de junio de 2011).

### JULIO 2011

- **Orden** ITC/1930/2011, de 11 de mayo, por la que se dispone el cese y nombramiento de vocales de la Junta Directiva de la Corporación de Reservas Estratégicas de Productos Petrolíferos. (B.O.E de 12 de julio de 2011).
- **Resolución** de 4 de julio de 2011, de la Dirección General de Política Energética y Minas, por la que se publican los nuevos precios de venta, antes de impuestos, de los gases licuados del petróleo por canalización. (B.O.E de 18 de julio de 2011).
- **Anuncio** de la Secretaría de Estado de Energía por el que se efectúa el proceso de información pública del documento Planificación Energética Indicativa 2012-2020. (B.O.E de 27 de julio de 2011).
- **Anuncio** de la Secretaría de Estado de Energía por el que se efectúa el proceso de información pública del borrador del Plan de Energías Renovables (PER) 2011-2020 y de su informe de sostenibilidad ambiental (ISA). (B.O.E de 27 de julio de 2011).
- **Resolución** de la Comisión Nacional de Energía por la que se anuncia la licitación, por procedimiento abierto y tramitación ordinaria, para la contratación de una consultoría para el análisis, desarrollo e implantación del sistema de información regulatoria de costes para las actividades reguladas de transporte de electricidad, operación del sistema eléctrico nacional, transporte de gas natural, rega-



sificación, almacenamiento subterráneo de gas natural y gestión técnica del sistema gasista. (B.O.E de 29 de julio de 2011).

#### AGOSTO 2011

■ **Resolución** de 5 de agosto de 2011, de la Dirección General de Política Energética y Minas, por la que se publican los nuevos

precios de venta, antes de impuestos, de los gases licuados del petróleo por canalización. (B.O.E de 15 de agosto de 2011).

■ **Anuncio** de la Secretaría de Estado de Energía por el que se efectúa consulta pública del Informe de Sostenibilidad Ambiental y la versión preliminar de la Planificación de los Sectores de Electricidad y Gas 2012-2020. (B.O.E de 31 de agosto de 2011).

## UNIDADES Y FACTORES DE CONVERSIÓN UTILIZADOS

### Unidades y factores de conversión para energía:

A:	TJ	Gcal	Mtermias	Mtep	GWh
De:	Multiplicar por:				
TJ	1	238,8	0,2388	$2,388 \times 10^{-5}$	0,2778
Gcal	$4,1868 \times 10^{-3}$	1	$10^{-3}$	$10^{-7}$	$1,163 \times 10^{-3}$
Mtermias	4,1868	$10^3$	1	$10^{-4}$	1,163
Mtep	$4,1868 \times 10^4$	$10^7$	$10^4$	1	11.630
GWh	3,6	860	0,86	$8,6 \times 10^{-5}$	1

### Unidades y factores de conversión para volumen:

A:	Galones (US)	Barriles	Pie cúbico	Litro	Metro cúbico
De:	Multiplicar por:				
Galones (US)	1	0,02381	0,1337	3,785	0,0038
Barriles	42	1	5,615	159	0,159
Pie cúbico	7,48	0,1781	1	28,3	0,0283
Litro	0,2642	0,0063	0,0353	1	0,001
Metro cúbico	264,2	6,289	35,3147	1.000	1

### Otras equivalencias utilizadas:

Gas Natural:	11,86 kWh/Nm <sup>3</sup>
Crudo:	7,33 Bbl/t

### Características de las tarifas de consumo a efectos de precios de gas natural:

#### ESPAÑA

Uso doméstico /comercial (Tabla 7.3) Presión de suministro ≤4 bar	
Consumos (kWh/año)	
Tarifa 1/TUR1	≤5.000
Tarifa 2/TUR2	>5.000 ≤50.000

A partir del 1 julio de 2009 las tarifas T1 y T2 se denominan TUR1 y TUR2 según Resolución de 29 de junio de 2009.

**Países miembros de la OPEP:** Angola, Arabia Saudí, Argelia, Ecuador, Emiratos Árabes Unidos, Irak, Irán, Kuwait, Libia, Nigeria, Qatar, Venezuela.

**Países miembros de la AIE:** Alemania, Australia, Austria, Bélgica, Canadá, República Checa, Dinamarca, España, Estados Unidos, Finlandia, Francia, Grecia, Hungría, Irlanda, Italia, Japón, Corea del Sur, Luxemburgo, Holanda, Nueva Zelanda, Noruega, Polonia, Portugal, República Eslovaca, Suecia, Suiza, Turquía, Reino Unido.

**Países miembros de la OCDE:** Alemania, Australia, Austria, Bélgica, Canadá, Corea del Sur, Chile, Dinamarca, Eslovenia, España, Estados Unidos, Estonia, Finlandia, Francia, Grecia, Holanda, Hungría, Irlanda, Islandia, Israel, Italia, Japón, Luxemburgo, México, Noruega, Nueva Zelanda, Polonia, Portugal, Reino Unido, República Checa, República Eslovaca, Suecia, Suiza, Turquía.

**Países del grupo Unión Europea 15:** Alemania, Austria, Bélgica, Dinamarca, España, Finlandia, Francia, Gran Bretaña, Grecia, Holanda, Irlanda, Italia, Luxemburgo, Portugal y Suecia.

**Países de la Unión Europea 27:** Alemania, Austria, Bélgica, Bulgaria, Chipre, Dinamarca, Eslovaquia, Eslovenia, España, Estonia, Finlandia, Francia, Grecia, Hungría, Irlanda, Italia, Letonia, Lituania, Luxemburgo, Malta, Países Bajos, Polonia, Portugal, Reino Unido, República Checa, Rumania y Suecia.



CORPORACIÓN DE RESERVAS ESTRATÉGICAS DE PRODUCTOS PETROLÍFEROS

C/ Agastia, 80  
28043 Madrid  
España

Teléfono: +34 91 360 09 10  
Fax: +34 91 420 39 45  
e-mail: [cores@cores.es](mailto:cores@cores.es)  
<http://www.cores.es/>

Diseño y Producción:  
[azira.com](http://azira.com)

Dep. Legal: M-12466-1998



# WWW.CODRES.ES

CORPORACIÓN DE RESERVAS ESTRATÉGICAS DE PRODUCTOS PETROLÍFEROS

