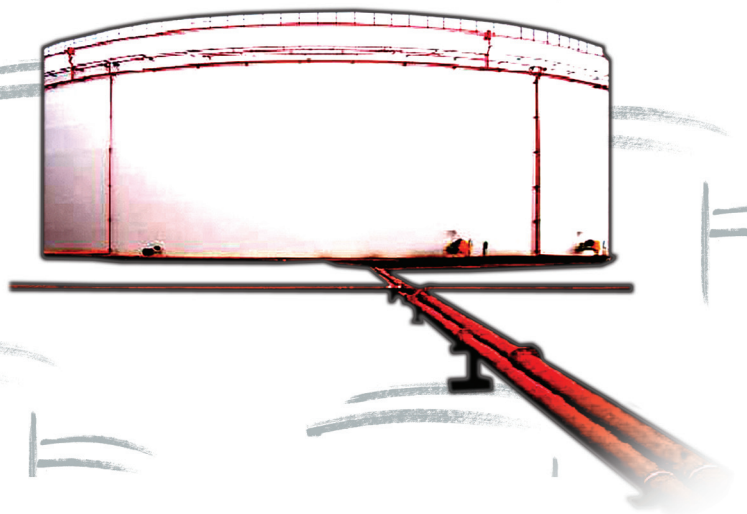


2011

BOLETÍN **BH** ESTADÍSTICO DE **HIDROCARBUROS**

Diciembre 2011 - Nº 169



MINISTERIO
DE INDUSTRIA, TURISMO
Y COMERCIO

CORES
CORPORACION DE RESERVAS ESTRATEGICAS
DE PRODUCTOS PETROLIFEROS

1. Aspectos de actualidad	1
2. Consumo de productos petrolíferos	2
3. Consumo y balance de gas natural	11
4. Comercio exterior de hidrocarburos	14
5. Producción y exploración de hidrocarburos	19
6. Refino, stocks y balance de productos petrolíferos	20
7. Precios de hidrocarburos	23
8. Información legislativa	31

Consumo de energía primaria en España y grado de autoabastecimiento 2010-2009

(Unidad: ktep)

	Año 2010	Estructura (%)	Año 2009	Estructura (%)	Autoabastecimiento	
					2010	2009
Carbón	8.463	6,4	10.550	8,1	40,7	36,8
Petróleo	62.540	47,3	63.684	48,8	0,2	0,2
Gas natural	31.003	23,5	31.096	23,8	0,2	0,0
Nuclear	16.155	12,2	13.750	10,5	100,0	100,0
Hidráulica	3.390	2,6	2.266	1,7	100,0	100,0
Otras energías renovables	11.288	8,5	9.885	7,6	100,0	100,0
Saldo eléctrico	-717	-0,5	-695	-0,5		
Total	132.123	100,0	130.535	100,0	26,1	22,9

Tabla 0.1

Consumo de energía final en España

(Unidad: ktep)

	Año 2010	Estructura (%)	Año 2009	Estructura (%)	% 2010/2009
Productos petrolíferos	48.147	54,6	49.033	56,7	-1,8
Gas	16.298	16,8	14.639	15,4	11,3
Electricidad	21.418	21,5	20.969	21,5	2,1
Renovables	5.371	5,4	4.832	5,0	11,1
Total consumo final energético	92.953	93,1	90.872	93,1	2,3
<i>Usos no energéticos:</i>					
Productos petrolíferos	6.404	6,4	6.354	6,5	0,8
Gas	474	0,5	377	0,4	25,7
Total consumo final	99.830	100,0	97.603	100,0	2,3

Tabla 0.2

Intensidad energética

(Unidad: ktep/M€ ctes.2000)

	2010	2009	%/2010/2009
Consumo de energía primaria/PIB	170,7	168,7	1,2
Consumo de energía final/PIB	129,2	126,2	2,4

Metodología: A.I.E.

Fuente: Dirección General de Política Energética y Minas.

Tabla 0.3

Indicadores y tendencia

Indicadores	Fuente	Unidades	Mes anterior	Mes actual	Año móvil anterior% ⁽⁵⁾	Año móvil actual % ⁽⁵⁾	Observaciones ⁽⁴⁾
Consumo y demanda							
Total productos petrolíferos	CORES	kt	5.190	5.213	-3,7%	-4,2%	Deterioro de la demanda
G.L.P.'s	CORES	kt	130	182	-7,5%	-10,6%	Desplome de la demanda. Afecta clima
Gasolinas	CORES	kt	400	436	-6,5%	-6,6%	Se mantiene muy débil el consumo
Querosenos	CORES	kt	385	397	7,2%	6,1%	Decae el tono positivo de la demanda
Gasóleos de automoción	CORES	kt	1.803	1.831	-3,7%	-4,1%	Se incrementa la debilidad de la demanda
Gas natural	CORES	GWh	31.730	35.479	-5,5%	-6,6%	Debilidad de la demanda para generación eléctrica

Indicadores	Fuente	Unidades	Penúltimo dato	Último dato	Periodo último dato	Observaciones ⁽⁴⁾
Comercio exterior						
Importación de crudo	CORES	kt	4.931	4.277	Diciembre 2011	Notable descenso en el mes: -13,6%
Importación de gas natural	CORES	GWh	34.655	34.597	Diciembre 2011	Nuevo descenso en diciembre: -8,7%
Coste CIF del crudo importado	CORES	€/Bbl	80,32	81,89	Diciembre 2011	Incremento en 2011 del 33,1%.
Saldo productos petrolíferos	CORES	kt	1.002	348	Diciembre 2011	Descenso muy acusado del saldo importador
Saldo balanza energética	DGA	M€	-1.925	-2.697	Noviembre 2011	En noviembre fuerte incremento del saldo negativo
Petróleo/S. balanza comercial	DGA	%	56,1	100,1	Noviembre 2011	El saldo de la balanza equivale a la compra de petróleo
Saldo balanza energética año móvil ⁽⁸⁾	DGA	M€	-39.422	-39.274	Noviembre 2011	Grado de cobertura en año móvil del 29,0%.
Refino y stocks de petróleo						
Materia prima procesada	CORES	kt	4.719	4.877	Diciembre 2011	Descenso interanual en diciembre del 7,0%
Utiliz. de la capacidad de refino	CORES	%	81,4	81,4	Diciembre 2011	Se mantiene la actividad refinadora
Stocks de crudo y productos	CORES	kt	18.771	18.157	Diciembre 2011	Baja el nivel de stocks
Producción interior						
Crudo de petróleo	CORES	kt	8	8	Diciembre 2011	Debilidad de la producción.
Gas natural	CORES	GWh	60	61	Diciembre 2011	Debilidad de la producción.
Autoabastecimiento (petróleo)	CORES	%	0,16	0,16	Diciembre 2011	Inapreciable
Grado de autoabastecimiento (gas)	CORES	%	0,19	0,17	Diciembre 2011	Inapreciable
Precios crudos y productos						
Cotización media mensual	BCE	\$/€	1,3556	1,3179	Diciembre 2011	Continúa la depreciación en diciembre
PVP gasolina 95 l.O.	MITYC	c€/litro	130,39	129,66	Diciembre 2011	Incremento del 5,0% respecto a diciembre 2010
PVP gasóleos de automoción	MITYC	c€/litro	130,70	129,52	Diciembre 2011	Incremento del 11,7% respecto a diciembre 2010
PVP botella de butano 12,5 kg	MITYC	€/bombona	15,09	15,09	Diciembre 2011	Sin variación de precios en diciembre
Tarifa GN T1/TUR1	MITYC	c€/kWh	8,4214	8,4214	Diciembre 2011	Sin variación de precios en diciembre
Indicadores de actividad						
PIB	INE	(%) Var. inter.	0,8	0,3	4º.Tr.2011	Avance INE. Se deteriora la demanda interna
Índice producción industrial ⁽¹⁾	INE	(%) Var. inter.	-7,0	-3,7	Diciembre 2011	Debilidad de la producción industrial
Índice Sentimiento Económico ⁽⁶⁾	MEH	Índice	91,0	90,4	Diciembre 2011	Nuevo descenso en diciembre
Indicador Confianza Consumidor ⁽⁷⁾	MEH	(%)	-15,4	-15,3	Diciembre 2011	La confianza del consumidor continúa muy débil
Consumo energía eléctrica ⁽²⁾	REE	(%) Var. inter.	-3,9	-4,9	Diciembre 2011	Debilidad: Afecta temperatura media
Consumo aparente de cemento ⁽³⁾	OFICEMEN	(%) Var. inter.	-28,9	-18,3	Diciembre 2011	Se mantiene la debilidad en construcción
Matriculación de automóviles	DGT	(%) Var. inter.	-19,7	-4,4	Diciembre 2011	Continúa la atonía de la demanda
Días inhábiles en el mes	MTAS	días	5	6	Diciembre 2011	Calendario Oficial Estatal

Climatología del mes de Diciembre: Ligeramente más cálido de lo normal y muy seco en general.

Diciembre ha sido en conjunto normal o ligeramente más cálido de lo normal, con una temperatura media mensual sobre España de 8,4°C, que supera en 0,4°C al valor medio normal del mes (Periodo de Referencia: 1971-2000). El mes ha sido relativamente cálido a muy cálido sobre una franja oriental que se extiende desde el País Vasco a Murcia, con temperaturas medias que han superado en algunas áreas dentro de esa zona a sus valores normales en más de 1°C. Por el contrario ha sido relativamente frío en Extremadura y en algunas áreas de Andalucía y oeste de ambas Castillas.

El mes de diciembre ha sido muy seco en la mayor parte de España, con una precipitación media a nivel nacional de tan sólo 25 mm., lo que apenas supone el 30% del valor normal de este mes que es de 82 mm. (Periodo de Referencia: 1971-2000). Se trata del mes de diciembre más seco desde 1988 y el cuarto más seco de los últimos 50 años. Tan sólo en Cantabria y País Vasco el mes de diciembre fue húmedo a muy húmedo, fue normal en el norte de Galicia, Asturias y Navarra y muy seco en general en el resto de la España peninsular, así como en Baleares y Canarias.

Fuente: Agencia Estatal de Meteorología

Tabla 1.1

Notas: (1) Filtrado calendario. (2) Corregido efecto temperatura y calendario. (3) Ajustado de calendario. (4) Las observaciones están fundamentadas en los organismos-fuente. (5) Tasa de variación año móvil. (6) (1990-2009=100). (7) Saldos de respuestas en %. (8) Cap.27 Arancel Aduanas. Saldo en los doce últimos meses.

- Al finalizar el año 2011 el consumo de productos petrolíferos en España se eleva a 64,30 millones de toneladas, con una disminución del 4,2% respecto a 2010. Esta contracción, está motivada por la debilidad de la demanda interna, la elevada temperatura del año, 1,4°C superior a la media, y a la competencia de las otras energías. Se incrementa la elasticidad de la demanda de productos petrolíferos con respecto al PIB; mientras el crecimiento del PIB en el año (según el avance del INE), se estima en el 0,7%, la demanda de productos cae un 4,2%.
- La demanda de los combustibles de automoción en 2011 se ha comportado débilmente, con un descenso del 4,6% y totalizando 27,90 millones de toneladas; las gasolinas se contraen un 6,6%, mientras que los gasóleos de automoción se comportaron algo mejor, disminuyendo un 4,1%. Los combustibles de automoción han representado en 2011 el 43,4% del total de la demanda de productos petrolíferos en España. Destaca positivamente el incremento de la demanda anual de querosenos del 6,1% respecto al año precedente.
- La demanda de gas natural en 2011 ha ascendido a 377.723 GWh, un 6,6% inferior a la experimentada en el pasado año. La menor demanda, teniendo en cuenta la debilidad de los últimos dos años, se ha debido a varios factores, principalmente: las cálidas temperaturas medias del año, el mantenimiento de la debilidad en sectores intensamente consumidores de gas natural ligados a la construcción y la competencia de las energías renovables.
- Se mantiene el fuerte diferencial de precios de los combustibles de automoción respecto a los demás países de la UE: el precio de la gasolina eurogrado es al finalizar 2011 un 16,2% más barato y el del gasóleo un 11,9%, consecuencia de la menor fiscalidad que soportan en España estos productos.

2. CONSUMO DE PRODUCTOS PETROLÍFEROS

Diciembre 2011

Al finalizar el año 2011 el consumo de productos petrolíferos en España se elevó a 64,30 millones de toneladas, con una contracción del 4,2% respecto a 2010; consecuencia de la debilidad de la demanda interna, la elevada temperatura del año y la competencia de las otras energías.

Cayeron los consumos de GLP's, gasolinas y gasóleos, resaltando el incremento en la demanda de querosenos.

En diciembre el consumo ascendió a 5,21 millones de toneladas, un 7,6% menos que en el mismo mes del pasado año.

	Mes		Acumulado anual		Últimos doce meses		Estructura (%)
	kt	Tv (%) (*)	kt	Tv (%) (*)	kt	Tv (%) (*)	
Gases licuados del petróleo (G.L.P's)	182	-19,2	1.655	-10,6	1.655	-10,6	2,6
Gasolinas	436	-6,7	5.299	-6,6	5.299	-6,6	8,2
Querosenos	397	-8,6	5.567	6,1	5.567	6,1	8,7
Gasóleos	2.752	-7,5	31.119	-6,3	31.119	-6,3	48,4
Fuelóleos	830	-4,4	10.475	0,6	10.475	0,6	16,3
Otros productos (**)	617	-8,4	10.183	-4,8	10.183	-4,8	15,8
Total (***)	5.213	-7,6	64.298	-4,2	64.298	-4,2	100,0

(*) Tasas de variación con respecto al mismo periodo del año anterior.

(**) Incluye lubricantes, productos asfálticos, coque y otros.

(***) Para obtener el consumo total nacional deben sumarse las mermas y autoconsumos que figuran en el balance de producción y consumo (Pág. 22)

Tabla 2.1

Evolución del consumo de productos petrolíferos

Variación año móvil (%)

	2011	2010	2009
Diciembre	-4,2%	-2,0%	-5,6%
Noviembre	-3,7%	-2,4%	-5,2%
Octubre	-2,8%	-3,0%	-5,5%

Dic. 2011	-4,17%
Dic. 2010	-2,78%

Claro deterioro de la demanda de productos en el último trimestre.

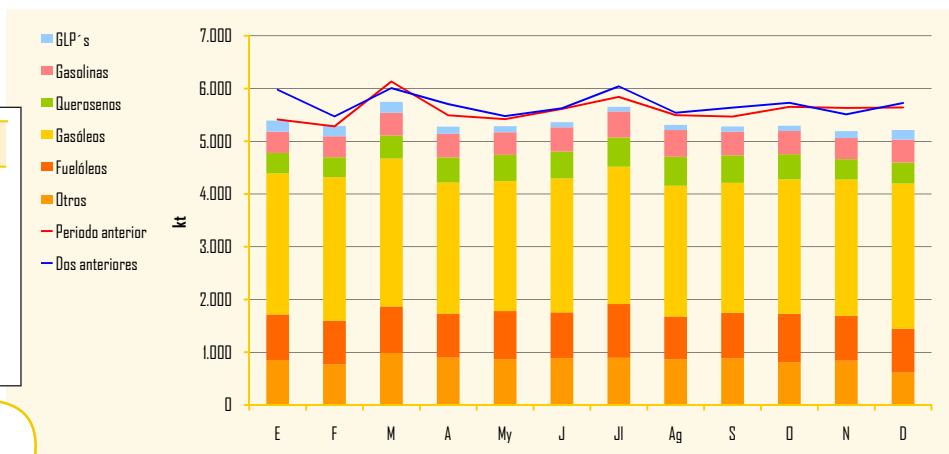


Gráfico 2.1

Distribución del consumo de productos petrolíferos

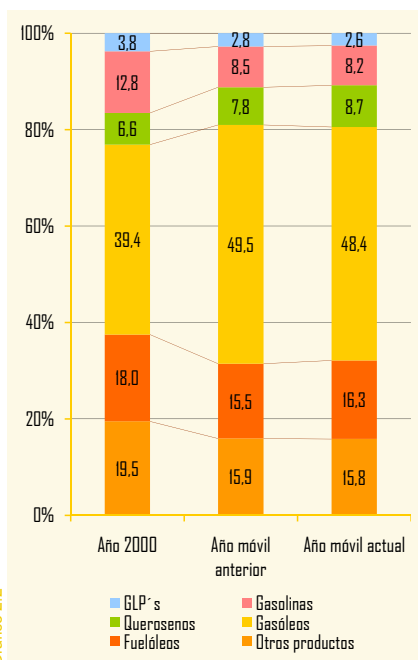


Gráfico 2.2

Indicadores de consumo de productos petrolíferos

Transporte	Mes anterior	En el mes	Periodo último dato
Transporte total (*)	-0,8	-0,2	Diciembre 2011
Transporte urbano (*)	-0,6	-0,5	Diciembre 2011
Transporte interurbano (*)	1,1	1,4	Diciembre 2011
Transporte autobús (*)	-0,5	0,8	Diciembre 2011
Transporte ferrocarril (*)	3,4	2,3	Diciembre 2011
▶ Cercanías (*)	4,2	1,4	Diciembre 2011
▶ Larga distancia (*)	3,9	-1,8	Diciembre 2011
Transporte aéreo (interior) (*)	-7,0	-1,5	Diciembre 2011
Marítimo (cabotaje) (*)	9,5	-1,0	Diciembre 2011
Producción Industrial			
Índice Producción Industrial (1)	-7,0	-3,7	Diciembre 2011
Bienes de consumo	-4,1	-0,1	Diciembre 2011
▶ B. consumo duradero	-16,4	-12,5	Diciembre 2011
▶ B. consumo no duradero	-2,5	1,3	Diciembre 2011
Bienes de equipo	-7,7	-6,3	Diciembre 2011
Bienes intermedios	-9,7	-4,8	Diciembre 2011
Energía	-5,2	-5,3	Diciembre 2011

(*) Tasa de variación (%)
(1) Tasas corregidas de efecto de calendario.

Fuente: INE.

Tabla 2.2

En la estructura del consumo aumenta el peso de los querosenos.

En diciembre los indicadores del transporte reflejaron de nuevo una cierta atonía, con una leve caída del 0,2%; el transporte urbano se contrajo el 0,5% y el interurbano creció el 1,4%.

El índice de producción industrial, una vez corregido el efecto calendario, experimenta en diciembre una contracción del 3,7%. En el año, la producción industrial disminuyó un 1,8% respecto a 2010.

Gases licuados del petróleo

Consumo de gases licuados del petróleo

	Mes		Acumulado anual		Últimos doce meses		
	kt	Tv (%) (*)	kt	Tv (%) (*)	kt	Tv (%) (*)	Estructura (%)
Envasado	116	-15,1	997	-9,4	997	-9,4	60,2
Granel	64	-26,1	637	-13,1	637	-13,1	38,5
Automoción (envasado y granel)	2	3,2	21	12,7	21	12,7	1,3
Otros	-	-	-	-	-	-	-
Total	182	-19,2	1.655	-10,6	1.655	-10,6	100,0

(*) Tasas de variación con respecto al mismo periodo del año anterior.

Se produjo un descenso de la demanda del 10,6% en 2011, como consecuencia, en gran medida, a que el año ha sido extremadamente cálido, con una temperatura media estimada de 16,0 °C, que supera en 1,4 °C al valor medio normal (periodo de referencia 1971-2000), confirmando-se como el más cálido de la serie histórica. La estructura del consumo de GLP's en 2011, está constituida por un 60,2% de gases envasados, un 38,5% de granel y un 1,3% de automoción.

Diciembre fue ligeramente más caluroso de lo normal y teniendo en cuenta que diciembre de 2010 fue anormalmente frío, el consumo de GLP's ha descendido el 19,2% interanual; el suministro de gases envasados disminuye el 15,1% y el de gases licuados a granel un 26,1%.

Evolución del consumo y tipos de suministro

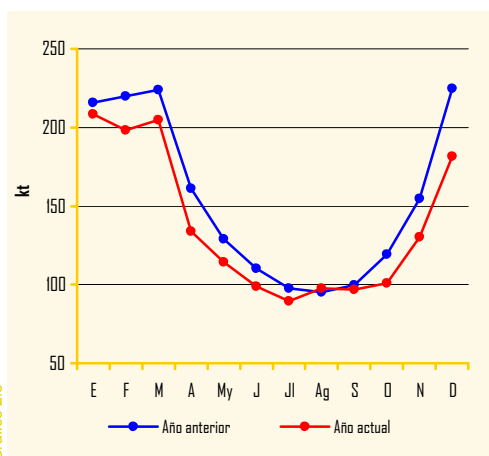


Gráfico 2.3

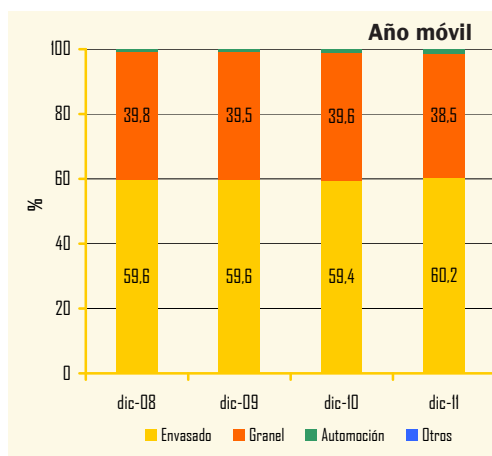


Gráfico 2.4

Gasolinas

En diciembre el consumo de gasolinas experimentó un descenso del 6,7% con respecto al mismo mes del año anterior, totalizando 436 kt. En el acumulado del año, el consumo se situó en 5,30 millones de toneladas, un 6,6% menos que en 2010; el consumo de la gasolina de 98 I.O. descendió un 20,8% frente a un descenso del 5,0% experimentado por la eurogrado, influyendo acusadamente el diferencial de precios entre ambas. La gasolina 95 I.O. representó el 91,4% del total y continuó incrementando su peso en la estructura del consumo.

En diciembre el consumo de biocarburantes en las gasolinas fue de 29 kt.

El contenido en bioetanol de las gasolinas auto en este mes fue, provisionalmente, del 6,66% en peso.

Consumo de gasolinas

	Mes		Acumulado anual		Últimos doce meses		
	kt	Tv (%) (*)	kt	Tv (%) (*)	kt	Tv (%) (*)	Estructura (%)
95 I.O.	399	-5,3	4.844	-5,0	4.844	-5,0	91,4
98 I.O.	36	-20,1	449	-20,8	449	-20,8	8,5
Gasolinas Mezcla	-	14,3	1	-60,1	1	-60,1	-
Subtotal gasolinas auto	435	-6,7	5.294	-6,6	5.294	-6,6	99,9
Otras gasolinas	-	-15,2	6	-10,1	6	-10,1	0,1
Total	436	-6,7	5.299	-6,6	5.299	-6,6	100,0

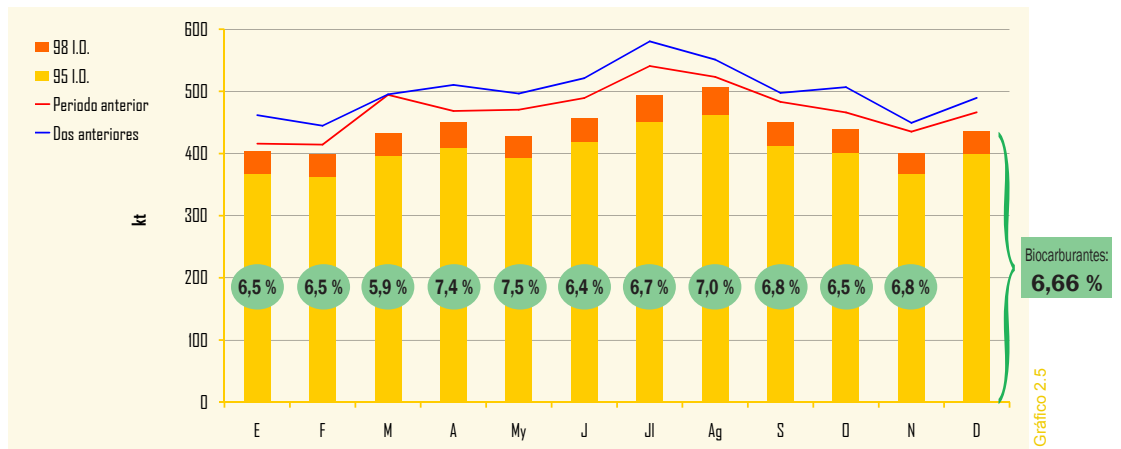
(*) Tasas de variación con respecto al mismo periodo del año anterior.

Tabla 2.4

Biocarburantes en gasolinas

Mes	Unidad: kt												TOTAL
	E	F	M	A	My	J	Jl	Ag	S	O	N	D	
Total Bioetanol	26	26	26	33	32	29	33	35	31	28	27	29	356

Evolución del consumo de gasolinas auto



Nota: Los contenidos de biocarburantes se expresan en % en peso y los datos son provisionales.

Gráfico 2.5

Distribución del consumo de gasolinas auto

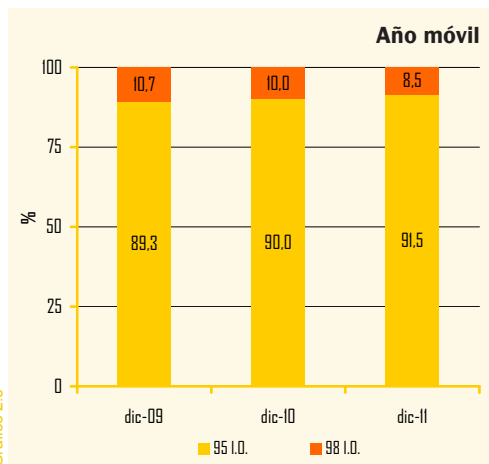


Gráfico 2.6

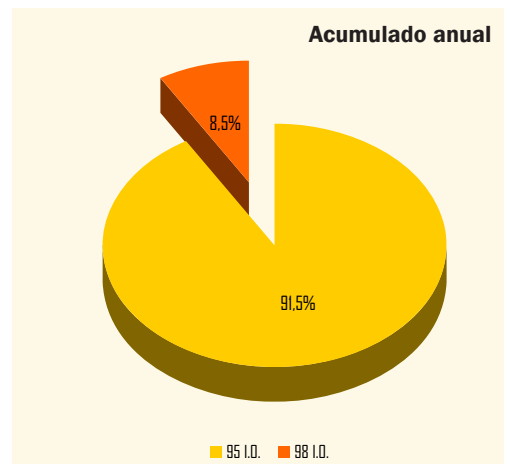


Gráfico 2.7

Se ha producido un intenso efecto sustitución entre los dos tipos de gasolinas. En el gráfico de distribución del consumo de gasolinas auto, se aprecia cómo se sigue incrementando de forma continuada el peso de la gasolina eurogrado en detrimento de la de 98 I.O.

Gasóleos

Consumo de gasóleos

	Mes		Acumulado anual		Últimos doce meses		
	kt	Tv (%) (*)	kt	Tv (%) (*)	kt	Tv (%) (*)	Estructura (%)
Gasóleo A	1.815	-5,0	22.436	-3,7	22.436	-3,7	72,1
Biodiesel	4	98,0	26	-38,7	26	-38,7	0,1
Biodiesel Mezcla	13	-46,0	149	-41,3	149	-41,3	0,5
Subtotal gasóleos auto	1.831	-5,4	22.611	-4,1	22.611	-4,1	72,7
Agrícola y pesca (B)	512	-9,5	5.047	-9,6	5.047	-9,6	16,2
Calefacción (C)	273	-19,4	2.036	-20,9	2.036	-20,9	6,5
Otros gasóleos (**)	136	2,1	1.424	-3,2	1.424	-3,2	4,6
Total	2.752	-7,5	31.119	-6,3	31.119	-6,3	100,0

Tabla 2.5

(*) Tasas de variación con respecto al mismo periodo del año anterior

(**) Incluye bunkers para la navegación marítima internacional

Biocarburantes en gasóleos													Unidad: kt
Mes	E	F	M	A	My	J	Jl	Ag	S	O	N	D	TOTAL
Total Biodiesel	124	126	133	136	137	132	144	144	139	135	138	145	1.633

Evolución del consumo de gasóleos

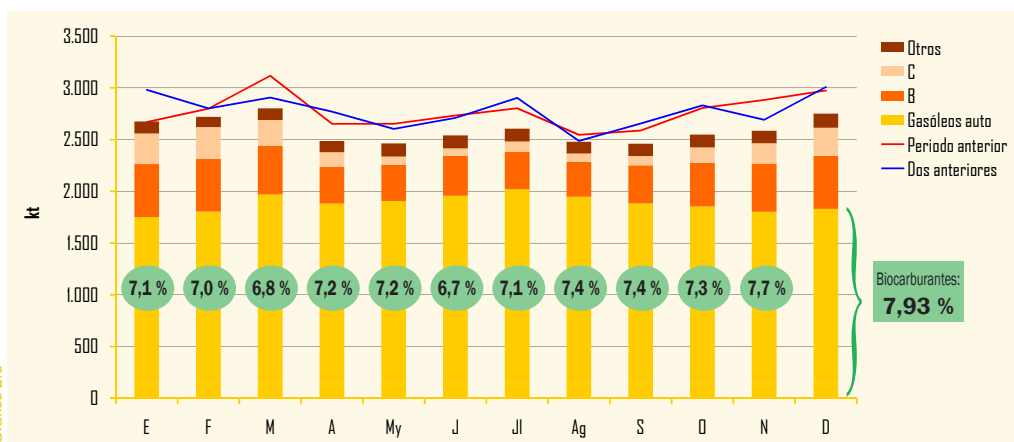


Gráfico 2.8

Nota: Los contenidos de biocarburantes se expresan en % en peso y los datos son provisionales.

En diciembre disminuyó un 7,5% el consumo de gasóleos; el gasóleo de calefacción descendió un 19,4%, influido por el fuerte diferencial de temperaturas con diciembre de 2010; el gasóleo de usos agrícolas y pesqueros un 9,5% y el gasóleo de automoción un 5,4%.

En 2011 el consumo de gasóleos totalizó 31,12 millones de toneladas, con una tasa interanual negativa del 6,3% y representó el 48,4% del total del consumo de productos petrolíferos. En la estructura del consumo, el gasóleo de automoción supuso el 72,7% del total, el gasóleo de calefacción el 6,5% y el de usos agrícolas y pesqueros el 16,2%.

En diciembre, el total de biocarburantes en gasóleos ascendió a 145 kt.

El contenido en biodiesel de los gasóleos de automoción, según datos provisionales de diciembre, fue del 7,93% en peso.

Distribución del consumo de gasóleos

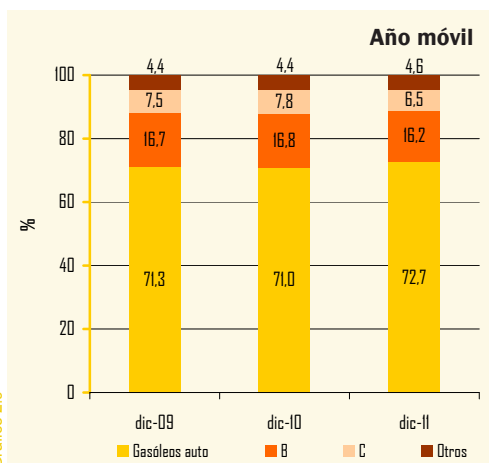


Gráfico 2.9

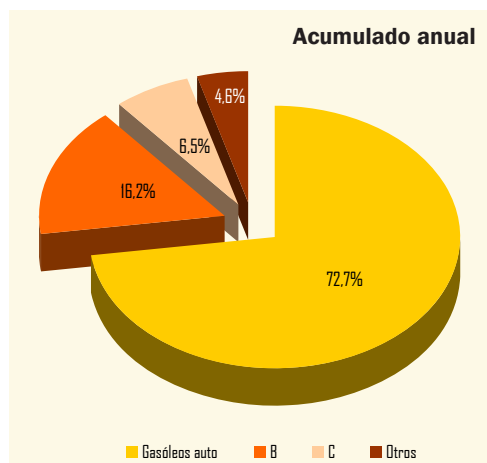


Gráfico 2.10

Consumo de combustibles de automoción

En 2011 la demanda de los combustibles de automoción se comportó débilmente, con un descenso del 4,6% y totalizando 27,91 millones de toneladas; las gasolinas, descendieron un 6,6%, mientras los gasóleos de automoción se comportaron algo mejor, cayendo un 4,1%. Estos últimos representaron el 81,0% y las gasolinas el 19,0%.

Los combustibles de automoción representaron en 2011 el 43,4% del total de la demanda de productos petrolíferos.

En diciembre la demanda de combustibles de automoción totalizó 2,27 millones de toneladas, con un descenso del 5,7% respecto al mismo mes del pasado año.

Consumo de combustibles de automoción

	Mes		Acumulado anual		Últimos doce meses		
	kt	Tv (%) (*)	kt	Tv (%) (*)	kt	Tv (%) (*)	Estructura (%)
Gasolinas 95 I.O.	399	-5,3	4.844	-5,0	4.844	-5,0	17,4
Gasolinas 98 I.O.	36	-20,1	449	-20,8	449	-20,8	1,6
Gasolinas Mezcla	-	14,3	1	-60,1	1	-60,1	-
Total gasolinas auto	435	-6,7	5.294	-6,6	5.294	-6,6	19,0
Gasóleo A	1.815	-5,0	22.436	-3,7	22.436	-3,7	80,4
Otros gasóleos de automoción (**)	17	-35,2	175	-40,9	175	-40,9	0,6
Subtotal gasóleos auto	1.831	-5,4	22.611	-4,1	22.611	-4,1	81,0
Total Combustibles auto	2.266	-5,7	27.905	-4,6	27.905	-4,6	100,0

(*) Tasas de variación con respecto al mismo periodo del año anterior.
(**) Biodiesel puro + biodiesel mezcla

Tabla 2.6

Evolución del consumo de combustibles de automoción

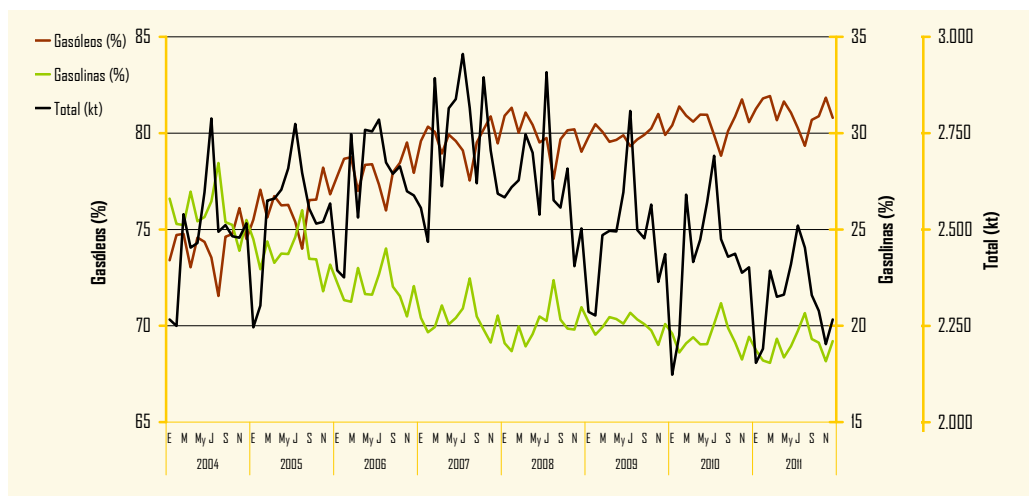


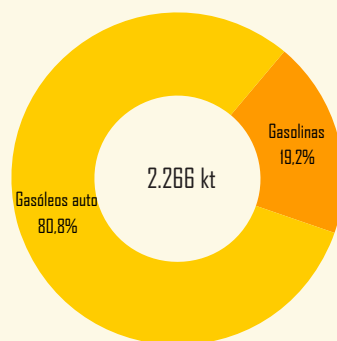
Gráfico 2.11

Distribución del consumo de combustibles de automoción

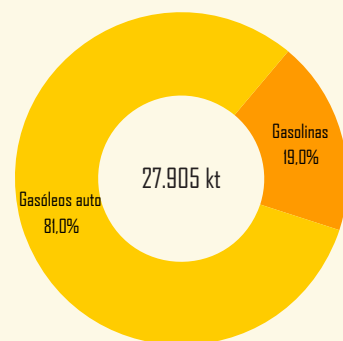
Variación año móvil (%)

	2011	2010	2009
Diciembre	-4,6%	-1,8%	-5,2%
Noviembre	-4,3%	-1,9%	-5,2%
Octubre	-3,6%	-2,1%	-6,0%
Dic. 2011	-4,63%		
Dic. 2010	-1.353 kt		

En diciembre se incrementó tres décimas la tasa negativa de variación en el año móvil.



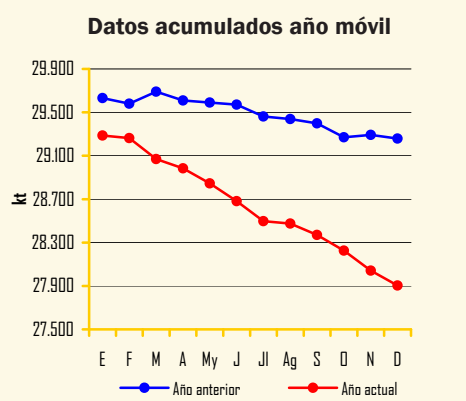
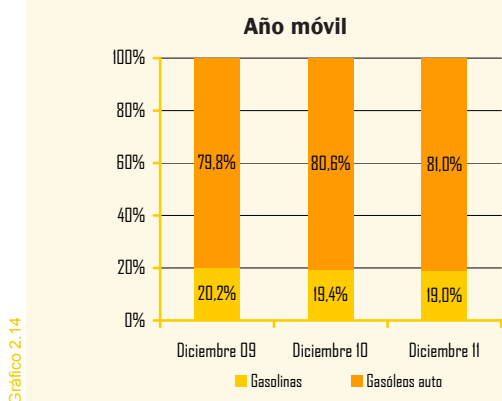
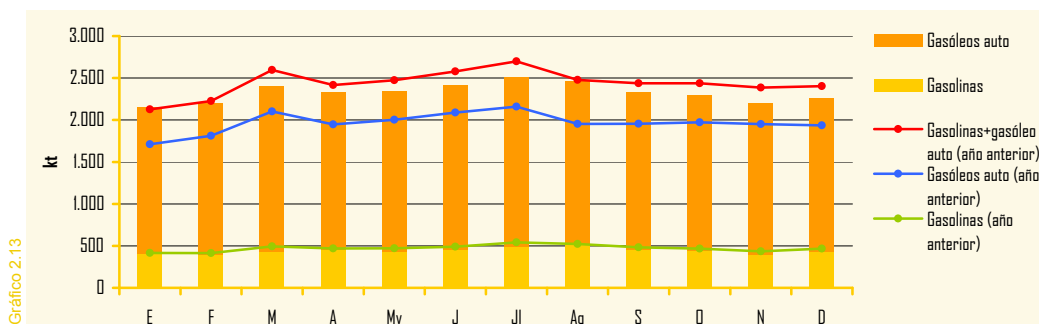
Mes



Acumulado anual

Gráfico 2.12

Evolución del consumo de combustibles de automoción



Querosenos

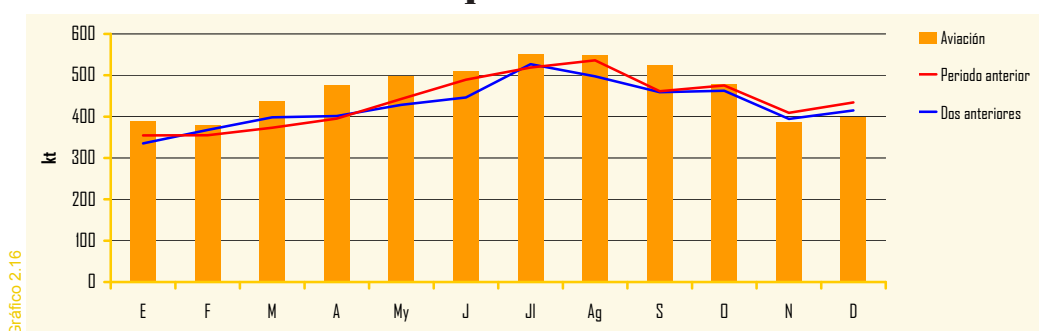
Consumo de querosenos

Tabla 2.7

	Mes		Acumulado anual		Últimos doce meses		
	kt	Tv (%) (*)	kt	Tv (%) (*)	kt	Tv (%) (*)	Estructura (%)
Aviación	397	-8,6	5.567	6,1	5.567	6,1	99,99
Otros	-	-	-	-	-	-	-
Total	397	-8,6	5.567	6,1	5.567	6,1	100,0

(*) Tasas de variación con respecto al mismo período del año anterior

Evolución del consumo de querosenos



La demanda de querosenos se incrementó un 6,1% y totalizó 5,57 millones de toneladas en 2011, como consecuencia de la positiva evolución del sector turístico de los tres primeros trimestres del año.

En diciembre, la demanda de querosenos de aviación cayó un 8,6%, totalizando 397 kt, en línea con la caída de actividad del transporte aéreo.

Fuelóleos y otros productos

Consumo de fuelóleos

	Mes		Acumulado anual		Últimos doce meses		
	kt	Tv (%) (*)	kt	Tv (%) (*)	kt	Tv (%) (*)	Estructura (%)
BIA	216	-12,6	2.843	-8,3	2.843	-8,3	27,1
Otros fuelóleos	614	-1,2	7.632	4,4	7.632	4,4	72,9
Total fuelóleos(**)	830	-4,4	10.475	0,6	10.475	0,6	100,0

El consumo de fuelóleos se elevó en diciembre a 830 kt, experimentando un descenso del 4,4% respecto al mismo mes de 2010.

En 2011 la demanda de fuelóleos totalizó 10,48 millones de toneladas y experimentó un incremento del 0,6%. El comportamiento de la demanda de los distintos tipos de fuelóleos, fue muy dispar: mientras el fuel BIA caía en el año el 8,3%, el resto de fuelóleos se incrementaban un 4,4%.

(*) Tasas de variación con respecto al mismo período del año anterior.
(**) Incluye bunkers para la navegación marítima internacional.

Tabla 2.8

Evolución del consumo de fuelóleos

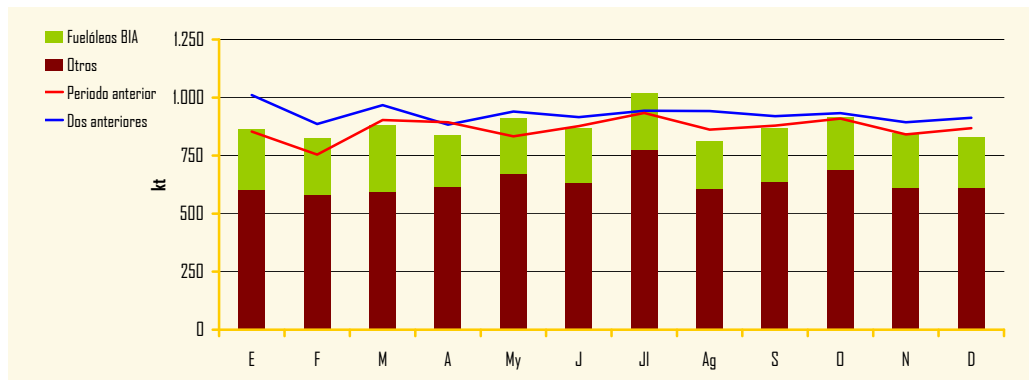


Gráfico 2.17

Consumo de otros productos

	Mes		Acumulado anual		Últimos doce meses		
	kt	Tv (%) (*)	kt	Tv (%) (*)	kt	Tv (%) (*)	Estructura (%)
Lubricantes	32	-3,3	422	-4,1	422	-4,1	4,1
Asfaltos	126	-5,7	2.062	-2,8	2.062	-2,8	20,3
Coque	150	-18,5	3.991	-6,3	3.991	-6,3	39,2
Otros(**)	309	-4,2	3.708	-4,3	3.708	-4,3	36,4
Total otros productos	617	-8,4	10.183	-4,8	10.183	-4,8	100,0

En diciembre el resto de productos experimentaron una demanda de 617 kt, con una tasa interanual negativa de 8,4%. En este mes cayeron los consumos de todos los tipos de estos productos.

En el año 2011 la demanda de otros productos ascendió a 10,18 millones de toneladas, experimentando un descenso del 4,8% con respecto a 2010. Este grupo de productos se ve muy afectado por la debilidad de la producción industrial y por la fuerte caída de la actividad licitadora de obra pública en los últimos meses del año.

(*) Tasas de variación con respecto al mismo período del año anterior.
(**) Incluye naftas, condensados, parafinas, disolventes y otros.

Tabla 2.9

Evolución del consumo de otros productos

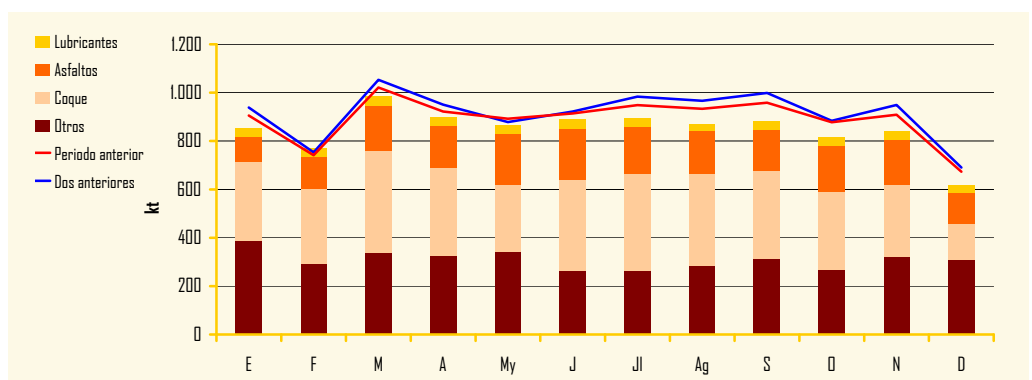


Gráfico 2.18

Consumo de gasolinas y gasóleos por Comunidades Autónomas (kt) (*)

	Mes actual							Últimos doce meses						
	Gasolinas			Gasóleos				Gasolinas			Gasóleos			
	95 I.O.	98 I.O.	Subtotal	A	B	C	Subtotal	95 I.O.	98 I.O.	Subtotal	A	B	C	Subtotal
Andalucía	64	3	67	293	69	20	381	768	39	808	3.472	778	141	4.391
Aragón	12	1	13	67	32	20	119	143	9	153	858	294	112	1.264
Asturias	8	1	9	37	11	8	56	97	9	106	461	118	56	636
Baleares	13	1	14	24	5	10	39	199	15	214	382	65	161	608
Canarias	31	13	44	55	-	-	55	360	148	509	666	-	237	903
Cantabria	5	-	6	27	7	1	35	66	5	71	339	72	8	419
Castilla y León	25	2	27	156	88	32	276	305	23	327	1.979	768	197	2.943
Castilla la Mancha	17	1	18	109	71	25	205	203	12	215	1.332	589	128	2.049
Cataluña	65	5	70	284	72	28	384	792	67	859	3.543	680	190	4.413
Ceuta	-	-	1	1	-	-	1	7	1	7	16	-	-	16
C. Valenciana	42	2	44	175	28	12	215	527	28	554	2.163	315	98	2.576
Extremadura	10	-	10	51	14	4	69	115	5	119	635	161	24	819
Galicia	22	2	24	116	43	35	194	270	20	290	1.427	483	223	2.132
La Rioja	3	-	3	13	5	4	22	30	2	32	161	50	24	236
Madrid	49	3	52	179	20	56	255	558	38	596	2.103	188	316	2.607
Melilla	1	-	1	1	-	-	1	6	-	6	13	-	-	13
Murcia	11	1	11	73	16	2	91	131	8	139	885	169	18	1.072
Navarra	6	-	6	50	12	5	67	75	4	79	638	114	35	787
País Vasco	16	1	17	106	18	10	133	192	16	208	1.365	203	67	1.636
Totales	399	36	435	1.815	512	273	2.599	4.844	449	5.293	22.436	5.047	2.036	29.520

Tabla 2.10

(*) No incluye gasolinas mezcla ni otros gasóleos de automoción.

Gasolinas (%)

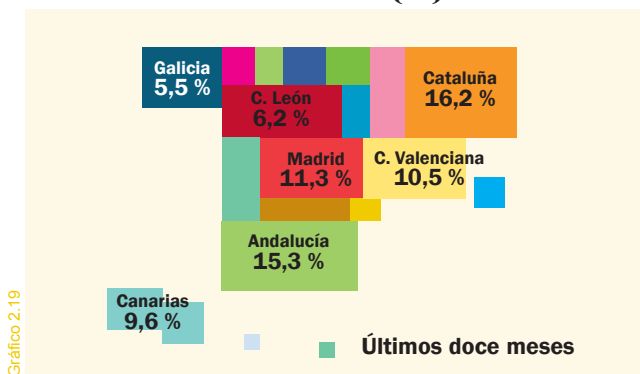


Gráfico 2.19

Gasóleos (%)

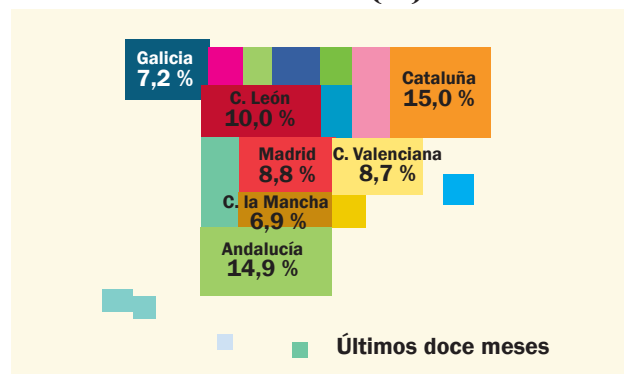
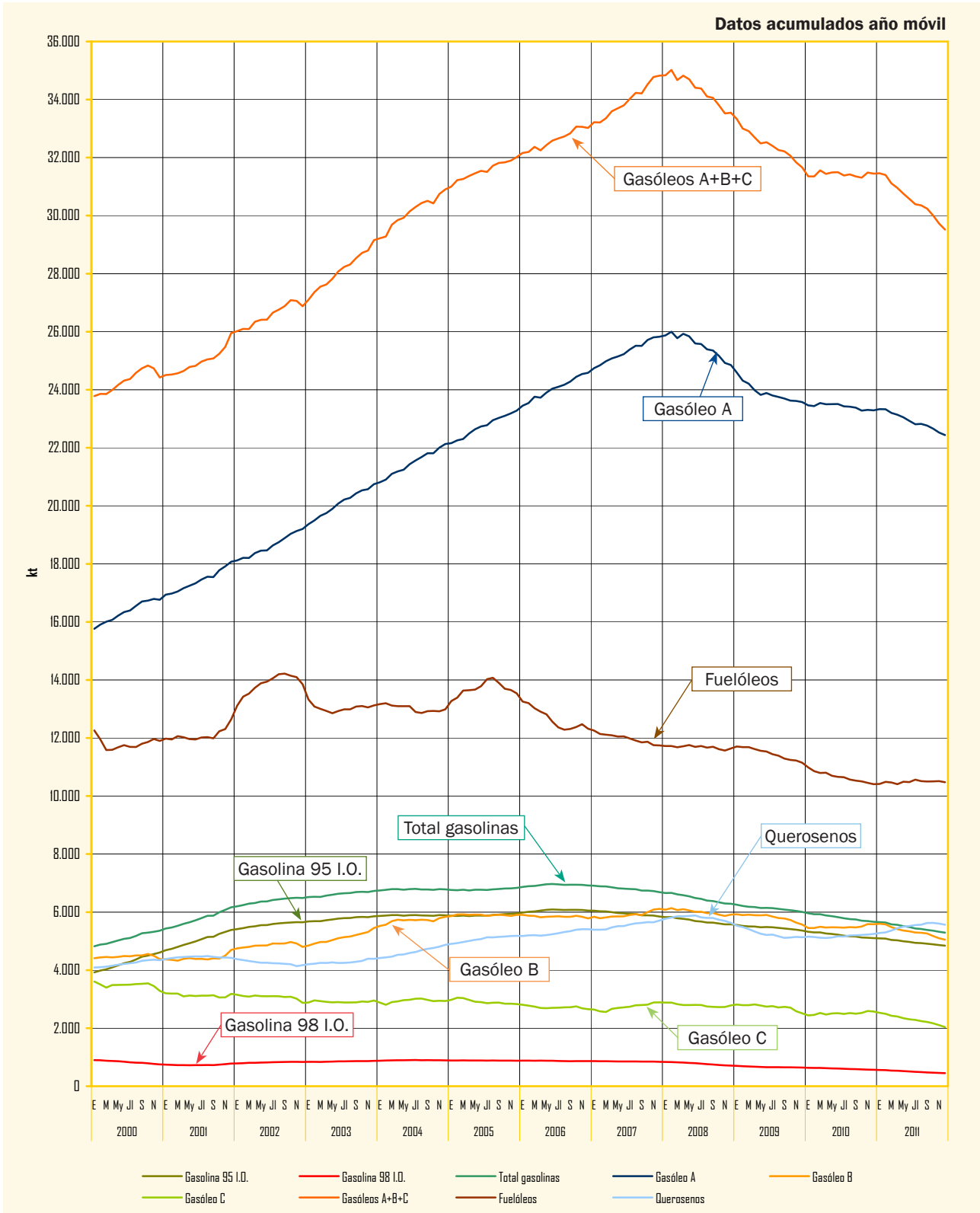


Gráfico 2.20

Evolución de las ventas de productos petrolíferos



Consumo de gas natural

	Mes		Acumulado anual		Últimos doce meses		
	GWh	Tv (%) (*)	GWh	Tv (%) (*)	GWh	Tv (%) (*)	Estructura (%)
Consumo convencional	27.989	-3,8	268.702	-0,3	268.702	-0,3	71,1
Generación eléctrica	7.490	-29,1	109.021	-19,1	109.021	-19,1	28,9
GNL de consumo directo (**)	1.104	8,7	12.887	17,9	12.887	17,9	3,4
TOTAL	35.479	-10,5	377.723	-6,6	377.723	-6,6	100,0

Tabla 3.1

(*) Tasas de variación con respecto al mismo período del año anterior.
 (**) GNL de consumo directo incluido en consumo convencional.

Consumo de gas natural por grupos (GWh)*

	Grupo 1 (**)	Grupo 2	Grupo 3	GNL	Total
	(Presión >60 bares)	(Presión >4 bares ≤60 bares)	(Presión ≤4 bares)	Consumo directo	General
Mes	12.809	10.883	10.684	1.104	35.479
Acumulado anual	157.571	142.272	64.992	12.887	377.723
Últimos doce meses	157.571	142.272	64.992	12.887	377.723

Tabla 3.2

(*) Distribución por grupos aproximada.
 (**) Incluido gas natural para materia prima.

Evolución del consumo de gas natural

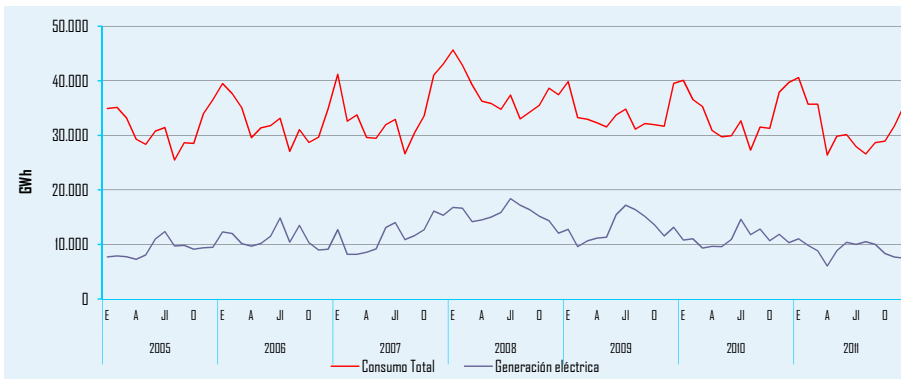


Gráfico 3.1

Variación año móvil (%)

	2011	2010	2009
Diciembre	-6,6%	-0,1%	-10,2%
Noviembre	-5,6%	0,4%	-11,8%
Octubre	-3,0%	-1,7%	-11,3%

Dic. 2011	-6,58%
Dic. 2010	-26.592 GWh

La evolución de las tasas muestra una contracción en el último trimestre.

Consumo por grupos (Últimos doce meses)

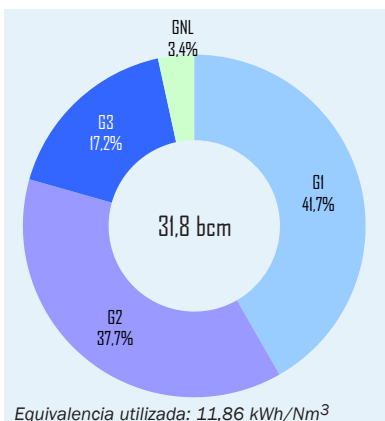


Gráfico 3.2

Consumo de gas natural (Últimos doce meses)

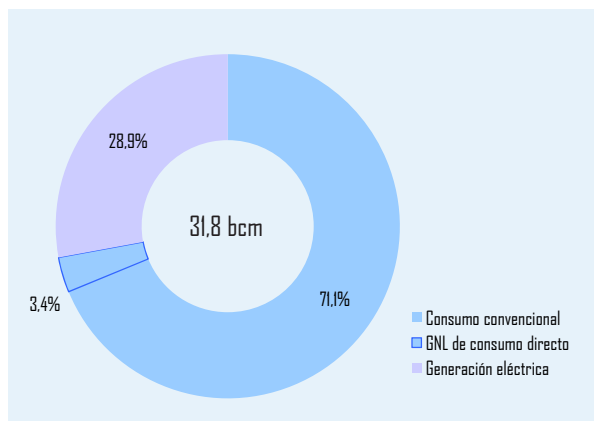


Gráfico 3.3

La demanda de gas natural del mercado español en 2011 ascendió a 377.723 GWh, un 6,6% inferior a la experimentada en el pasado año, en el que disminuyó un 0,1%. Se ha debido a varios factores, principalmente: las cálidas temperaturas medias del año, el mantenimiento de la debilidad en sectores intensamente consumidores de gas natural, como el cerámico y el metalmeccánico, y la creciente competencia de las energías renovables.

El consumo de gas natural para generación eléctrica disminuyó un 19,1%, manteniendo la tendencia a la baja de los últimos tres años representando el 28,9% del total.

En diciembre el consumo ascendió a 35.479 GWh, un 10,5% menos que en el mismo mes de 2010. La demanda para generación eléctrica cayó en diciembre el 29,1% y el consumo convencional el 3,8%.

Evolución del consumo de gas natural

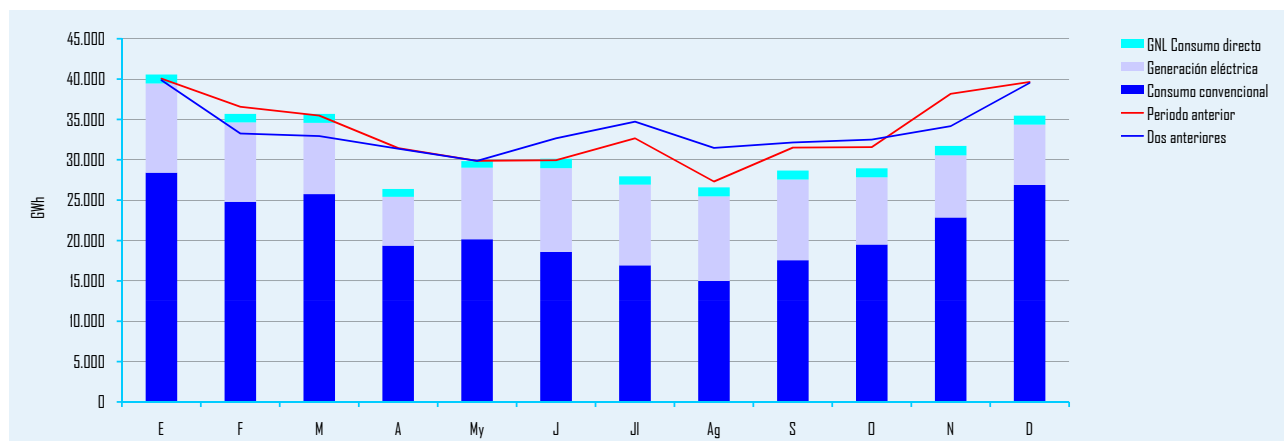


Gráfico 3.4

Consumos de gas natural por Comunidades Autónomas (GWh)

Comunidad	Mes				Acumulado anual				Últimos doce meses					Estructura (%)
	Grupo 1	Grupo 2	Grupo 3	Total	Grupo 1	Grupo 2	Grupo 3	Total	Grupo 1	Grupo 2	Grupo 3	Total		
Andalucía	3.993	653	328	4.974	50.595	7.932	2.148	60.675	50.595	7.932	2.148	60.675	16,6	
Aragón	781	625	452	1.858	7.849	8.326	3.025	19.200	7.849	8.326	3.025	19.200	5,3	
Asturias	82	285	304	671	3.383	3.370	2.026	8.780	3.383	3.370	2.026	8.780	2,4	
Baleares	173	2	85	260	3.439	7	608	4.054	3.439	7	608	4.054	1,1	
Cantabria	381	134	129	644	3.293	2.079	811	6.183	3.293	2.079	811	6.183	1,7	
Castilla y León	275	1.159	1.066	2.499	4.010	12.606	5.958	22.574	4.010	12.606	5.958	22.574	6,2	
Castilla La Mancha	1.258	434	370	2.062	14.070	5.992	2.222	22.285	14.070	5.992	2.222	22.285	6,1	
Cataluña	875	3.664	2.251	6.790	13.023	44.725	16.669	74.417	13.023	44.725	16.669	74.417	20,4	
Comunidad Valenciana	1.448	1.298	446	3.192	17.317	18.698	3.176	39.190	17.317	18.698	3.176	39.190	10,7	
Extremadura	—	46	82	127	—	838	595	1.434	—	838	595	1.434	0,4	
Galicia	39	332	282	653	4.709	5.303	1.671	11.682	4.709	5.303	1.671	11.682	3,2	
La Rioja	121	72	168	361	2.006	821	976	3.802	2.006	821	976	3.802	1,0	
Madrid	232	329	3.583	4.144	2.646	4.019	17.793	24.458	2.646	4.019	17.793	24.458	6,7	
Murcia	2.115	180	74	2.369	20.049	2.082	545	22.675	20.049	2.082	545	22.675	6,2	
Navarra	121	436	343	900	2.581	5.292	2.034	9.907	2.581	5.292	2.034	9.907	2,7	
País Vasco	915	1.234	722	2.871	8.651	20.134	4.735	33.519	8.651	20.134	4.735	33.519	9,2	
Total	12.809	10.883	10.684	34.375	157.619	142.224	64.992	364.836	157.619	142.224	64.992	364.836	100,0	

Tabla 3.3

Nota: GNL consumo directo no incluido.

Debido a desajustes en la información remitida pueden encontrarse pequeñas diferencias entre los datos de consumos desglosados por escalones de presión y los desglosados por Comunidades Autónomas.

Balace de producción y consumo de gas natural (GWh)

Entradas		Salidas	
Entradas de gas natural	35.753	Salidas de gas natural	2.086
Producción interior de gas	61	Exportaciones	963
Importaciones GNL	21.275	Tránsitos de salida	1.123
Importaciones GN	13.323		
Tránsitos de entrada	1.095		
Variación de existencias	1.579	Salidas a distribución y consumo	35.479
		Consumo convencional	26.885
		Generación eléctrica	7.490
		GNL consumo directo	1.104
		Pérdidas y diferencias	-232
Total	37.332	Total	37.332

Tabla 3.4

Balace de gas natural

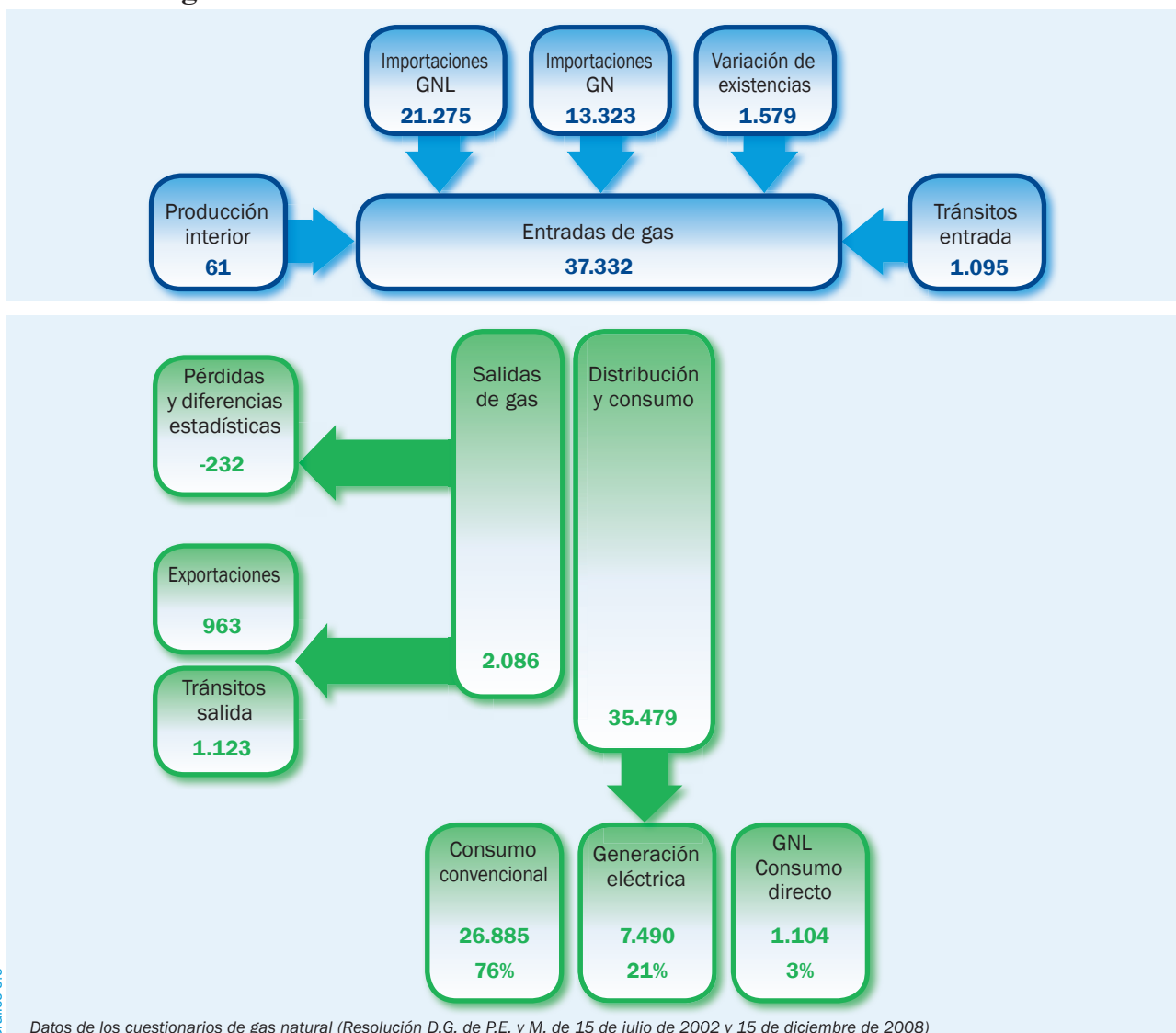


Gráfico 3.5

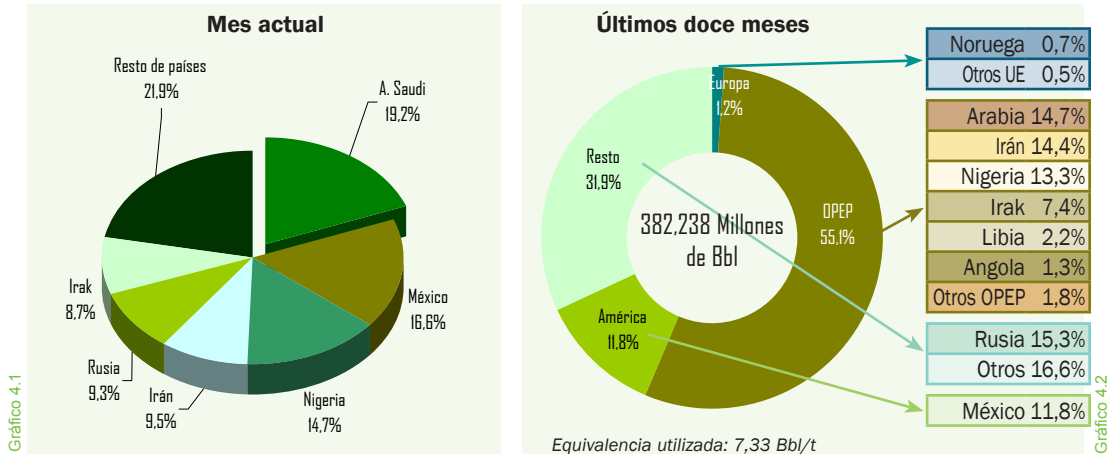
Datos de los cuestionarios de gas natural (Resolución D.G. de P.E. y M. de 15 de julio de 2002 y 15 de diciembre de 2008)

Importaciones de crudo

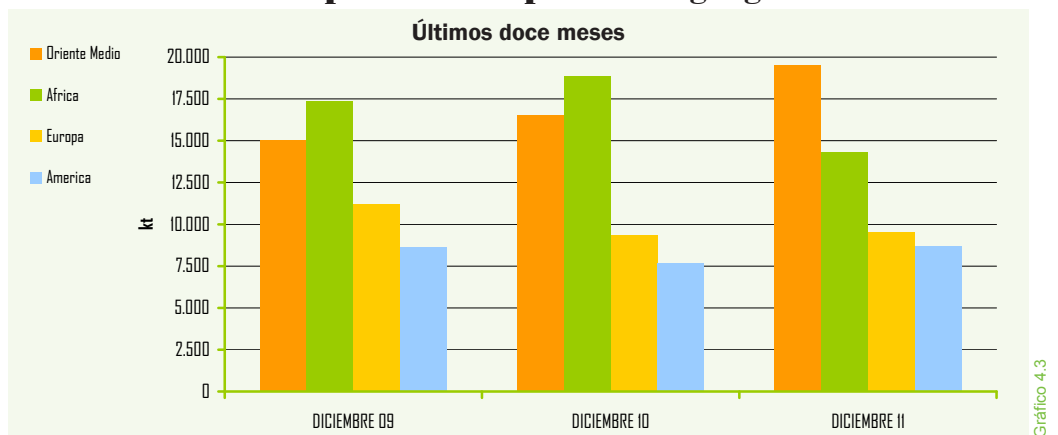
En 2011 las importaciones de crudo se elevaron a 52,15 millones de toneladas, un 0,6% menos que en 2010. Las importaciones procedentes de la OPEP disminuyeron en el año un 8,6%, debido fundamentalmente a la caída de las importaciones procedentes de Libia. Las importaciones procedentes de Rusia, que suponen el 15,3% del total, se incrementaron en el año un 19,7%, manteniendo su condición de principal proveedor, siendo el segundo Arabia Saudí con un 14,7% e Irán el tercero con el 14,4%.

En diciembre las refineras españolas importaron un total de 4.277 kt de crudos de petróleo, un 13,6% menos que en el mismo mes de 2010. En este mes cayeron las importaciones provenientes de Irán y se reinician las importaciones procedentes de Libia.

Importaciones por países y áreas económicas



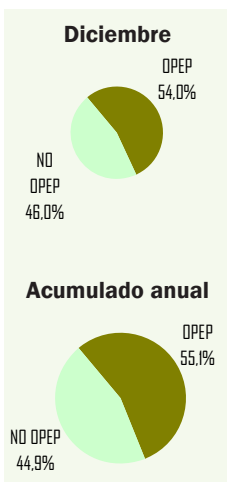
Evolución de las importaciones por áreas geográficas



Importaciones por países y zonas económicas

Crudo	Mes		Acumulado anual		Últimos doce meses		
	kt	Tv (%) (*)	kt	Tv (%) (*)	kt	Tv (%) (*)	Estructura (%)
OPEP	2.311	-25,8	28.742	-8,6	28.742	-8,6	55,1
A. Saudí	822	25,7	7.661	16,6	7.661	16,6	14,7
Irán	407	-56,0	7.493	-2,3	7.493	-2,3	14,4
Nigeria	630	22,6	6.914	23,9	6.914	23,9	13,3
Irak	371	369,6	3.863	102,8	3.863	102,8	7,4
Libia	81	-87,8	1.159	-83,0	1.159	-83,0	2,2
Angola	-	-	696	-37,4	696	-37,4	1,3
Venezuela	-	-	419	-46,9	419	-46,9	0,8
Resto OPEP	-	-	537	-46,8	537	-46,8	1,0
Rusia	399	-39,4	7.977	19,7	7.977	19,7	15,3
México	712	231,2	6.135	3,5	6.135	3,5	11,8
U. Europea	-	-	650	-44,7	650	-44,7	1,2
Otros países	855	-3,8	8.643	19,5	8.643	19,5	16,6
Total	4.277	-13,6	52.147	-0,6	52.147	-0,6	100,0

(*) Tasas de variación con respecto al mismo período del año anterior



Crudos y productos petrolíferos

Coste CIF del crudo importado en España

	Mes		Media acumulado anual		Media últimos doce meses	
	€/Bbl	Tv (%) (*)	€/Bbl	Tv (%) (*)	€/Bbl	Tv (%) (*)
Coste CIF	81,89	21,6	78,00	33,1	78,00	33,1

Tabla 4.2

(*) Tasas de variación con respecto al mismo periodo del año anterior

Cotización (\$/€)

	Mes		Acumulado anual		Últimos doce meses	
	\$/€	Tv (%) (*)	\$/€	Tv (%) (*)	\$/€	Tv (%) (*)
Media	1,3179	-0,31	1,3920	5,00	1,3920	5,00

Tabla 4.3

(*) Tasas de variación con respecto al mismo periodo del año anterior

Evolución del coste CIF del crudo importado en España

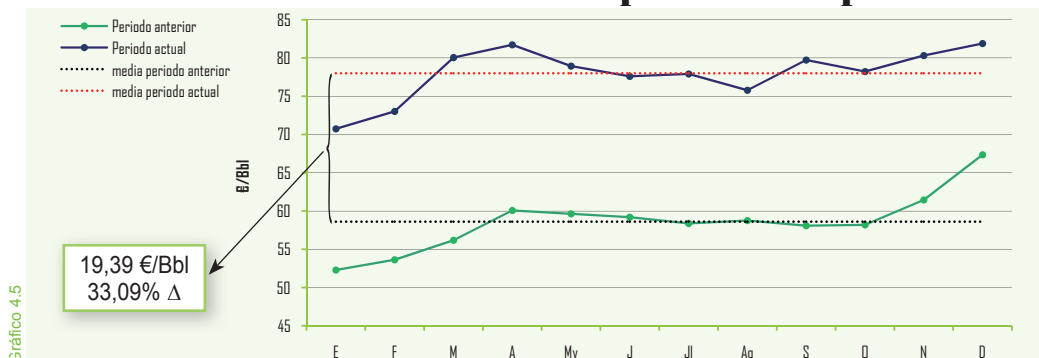


Gráfico 4.5

El coste medio CIF del crudo importado durante el mes de diciembre, que incluye el coste del crudo, más los fletes y el seguro de transporte, se situó en 81,89 €/Bbl, un 21,6% más que en el mismo mes de 2010; se mantiene el incremento del coste CIF del crudo importado que se está experimentando en los últimos meses y que tiene un efecto acusado en el déficit de la balanza energética y comercial.

En el año 2011, la media del coste CIF del crudo importado se situó en 78,00 €/Bbl, un 33,1% más que en el pasado año 2010.

En diciembre la tasa media de cambio del euro con respecto al dólar se situó en 1,3179 \$/€, un 0,3% inferior a la del mismo mes del pasado año; en el 2011, la tasa de cambio se situó en 1,3920 \$/€ incrementándose el 5,0% respecto al año anterior.

Factura petrolera (M€)

a mes de: noviembre 2011

	Mes	Acumulado anual	Últimos doce meses
Pagos compra de crudo	2.676	26.445	28.796
a la OPEP(%)	55,2	55,9	57,3
resto países(%)	44,8	44,1	42,7

Tabla 4.4

En noviembre (según los últimos datos provisionales de Aduanas) los pagos al exterior por compra de crudos ascendieron a 2.676 M€ y en el acumulado del año han sido de 26.445 M€.

Saldo de la balanza comercial y energética (M€)

a mes de: noviembre 2011

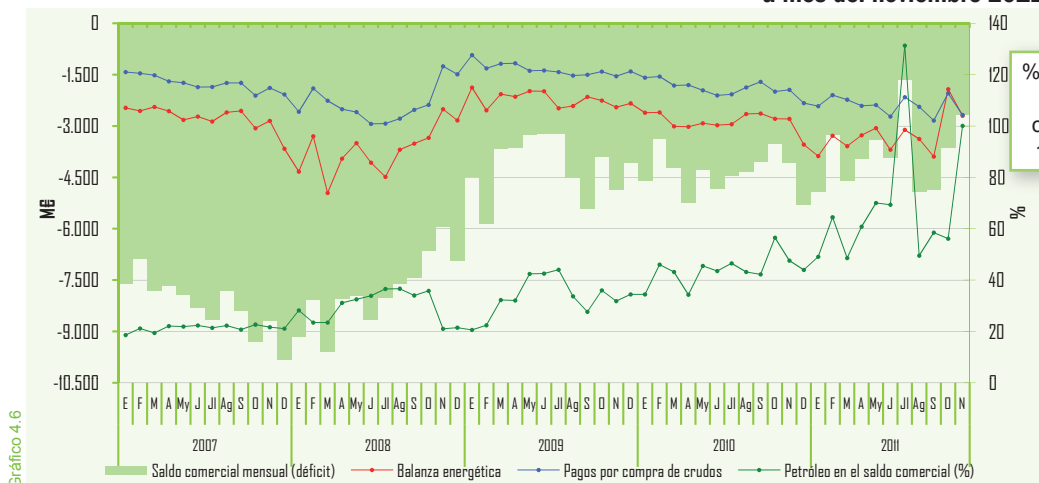


Gráfico 4.6

En el gráfico adjunto se representa el déficit comercial, la balanza energética, así como el peso que el petróleo tiene en la balanza comercial.

Nota: Arancel de Aduanas. Capítulo 27 (Combustibles minerales, aceites minerales y productos de su destilación; materias bituminosas; ceras minerales). Datos provisionales

En el 2011 las importaciones se elevaron a 22,93 millones de toneladas, un 5,8% menos que en el mismo período de 2010; cayendo las importaciones de GLP's, gasolinas y gasóleos, mientras crecen el resto de productos.

En diciembre las importaciones de productos descendieron un 25,6%.

Importaciones de productos petrolíferos

	Mes		Acumulado anual		Últimos doce meses		
	kt	Tv (%) (*)	kt	Tv (%) (*)	kt	Tv (%) (*)	Estructura (%)
GLP's	66	-50,4	569	-29,0	569	-29,0	2,5
Gasolinas	8	-50,0	116	-31,4	116	-31,4	0,5
Querosenos	136	-51,3	2.748	12,3	2.748	12,3	12,0
Gasóleos	615	-29,6	8.541	-20,9	8.541	-20,9	37,3
Fuelóleos	363	74,5	3.785	11,1	3.785	11,1	16,5
Otros productos	269	-40,1	7.167	6,8	7.167	6,8	31,3
Total	1.457	-25,6	22.926	-5,8	22.926	-5,8	100,0

Tabla 4.5

(*) Tasas de variación con respecto al mismo período del año anterior

Exportaciones de productos petrolíferos

En diciembre las exportaciones de productos por parte de la industria española disminuyeron un 1,3% totalizando 1,11 millones de toneladas.

En 2011 las exportaciones se elevaron a 13,05 millones de toneladas, con un crecimiento del 12,7% respecto a 2010. Las gasolinas representaron el 25,6% del total de las ventas en el exterior; gasóleos, fuelóleos y resto de productos son otras importantes exportaciones.

	Mes		Acumulado anual		Últimos doce meses		
	kt	Tv (%) (*)	kt	Tv (%) (*)	kt	Tv (%) (*)	Estructura (%)
GLP's	15	66,7	249	9,2	249	9,2	1,9
Gasolinas	236	-24,8	3.341	-2,4	3.341	-2,4	25,6
Querosenos	32	540,0	275	439,2	275	439,2	2,1
Gasóleos	275	131,1	2.373	106,7	2.373	106,7	18,2
Fuelóleos	130	-41,7	2.195	2,4	2.195	2,4	16,8
Otros productos	421	-7,3	4.621	0,8	4.621	0,8	35,4
Total	1.109	-1,3	13.054	12,7	13.054	12,7	100,0

Tabla 4.6

(*) Tasas de variación con respecto al mismo período del año anterior

Saldo físico del comercio de productos petrolíferos

El saldo neto importador de productos petrolíferos durante 2011 se elevó a 9,87 millones de toneladas, representando el 15,35% del consumo total de productos. Las importaciones de gasóleos suponen en el año el 62,5% del total del saldo físico del comercio exterior de productos petrolíferos.

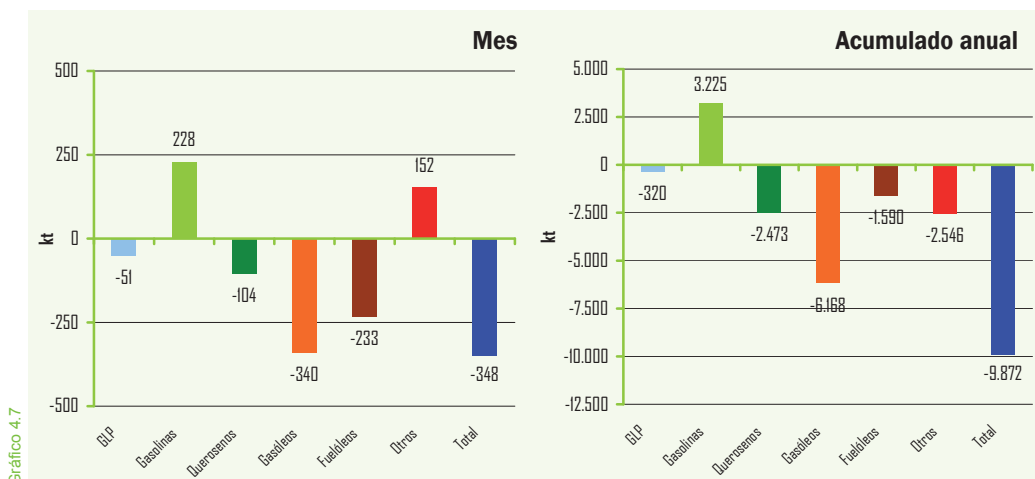
En diciembre el saldo físico importador de la balanza comercial de productos petrolíferos ascendió a 348 kt, equivalente 6,7% del consumo total de productos petrolíferos.

	Últimos doce meses			
	Importaciones (kt)	Exportaciones (kt)	Saldo físico (kt)	Grado de cobertura (*)
GLP	569	249	-320	19,33
Gasolinas	116	3.341	3.225	-60,86
Querosenos	2.748	275	-2.473	44,42
Gasóleos	8.541	2.373	-6.168	19,82
Fuelóleos	3.785	2.195	-1.590	15,18
Otros	7.167	4.621	-2.546	25,00
Total	22.926	13.054	-9.872	15,35

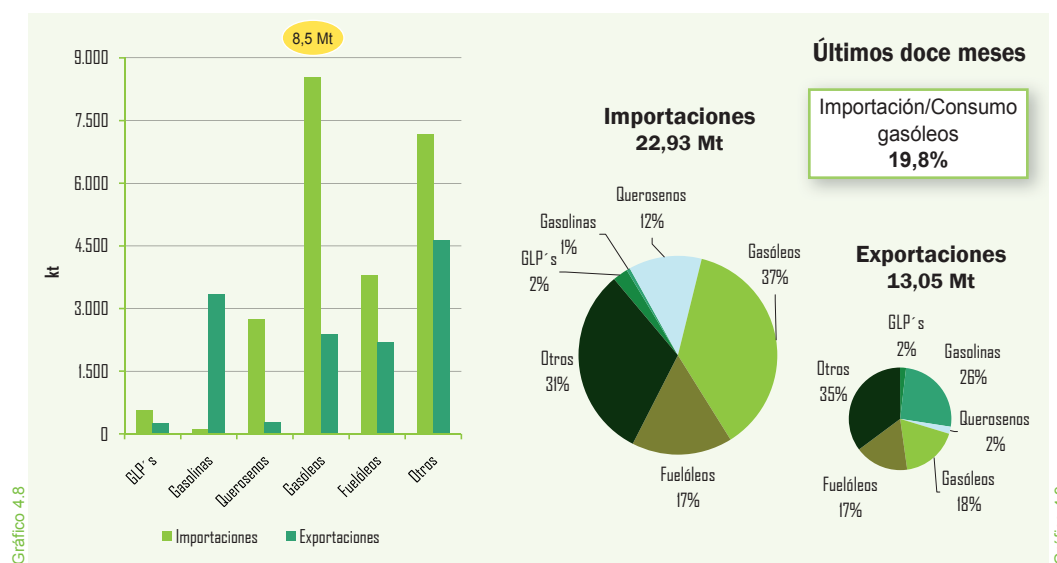
Tabla 4.7

(*) Parte del consumo que es cubierto por las importaciones netas

Saldo físico del comercio exterior de productos petrolíferos



Comercio exterior de productos petrolíferos



Saldo de la balanza energética (M€)

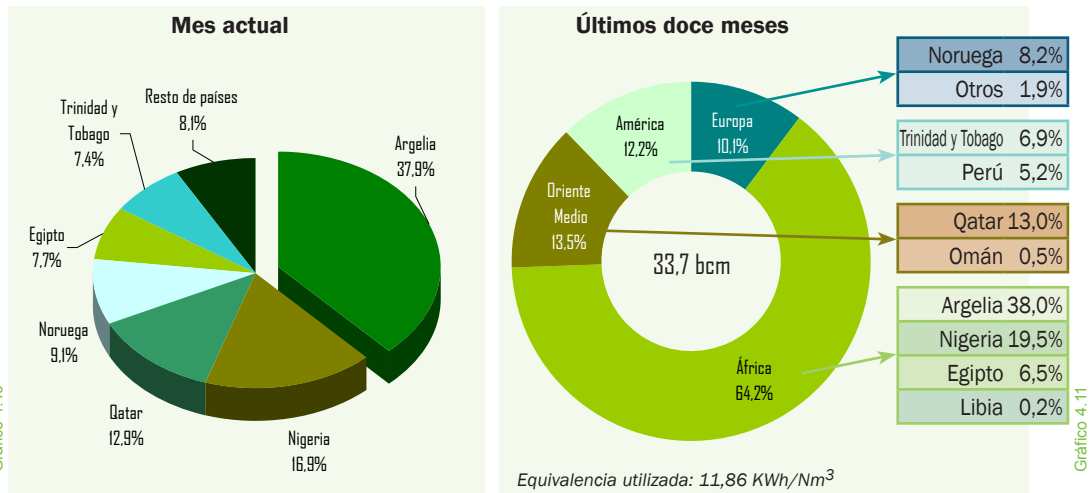
a mes de: noviembre 2011

	Mes		Acumulado anual		Últimos doce meses	
	M€	Tv (%) (*)	M€	Tv (%) (*)	M€	Tv (%) (*)
Ingresos por exportaciones	2.285	159,1	14.840	74,2	16.076	76,1
Pagos por importaciones	4.982	33,7	50.607	28,1	55.350	30,4
Saldo	-2.697	-5,2	-35.767	15,4	-39.274	17,8
Grado de cobertura (%)	45,8	-	29,3	-	29,0	-

(*) Tasas de variación con respecto al mismo periodo del año anterior
 Nota: Arancel de Aduanas. Capítulo 27.

Gas natural

Importaciones por países y áreas geográficas



En 2011 las importaciones totales de gas natural ascendieron a 399.194 GWh, un 3,3% menos que el pasado año. Argelia, con un incremento del 13,1%, se mantuvo como primer proveedor, con un 38,0% del total. Las importaciones procedentes de Nigeria suponen el 19,5% y las de Qatar el 13,0%.

En diciembre las importaciones de gas natural totalizaron 34.597 GWh, un 8,7% menos que en diciembre de 2010; las altas temperaturas medias registradas en el país y la fuerte caída de la demanda para generación eléctrica propiciaron esta contracción.

Se mantiene una diversificación de los suministros como medida de seguridad en el abastecimiento.

Importaciones de gas natural por países

	Mes		Acumulado anual		Últimos doce meses		
	GWh	Tv (%) (*)	GWh	Tv (%) (*)	GWh	Tv (%) (*)	Estructura (%)
Argelia	13.128	-17,9	151.685	13,1	151.685	13,1	38,0
GN	10.442	14,8	108.438	33,5	108.438	33,5	27,2
GNL	2.685	-61,1	43.247	-18,3	43.247	-18,3	10,8
Nigeria	5.854	-20,3	77.799	-10,6	77.799	-10,6	19,5
Qatar	4.451	22,0	51.816	-20,9	51.816	-20,9	13,0
Noruega	3.142	6,4	32.705	-13,1	32.705	-13,1	8,2
Trinidad y Tobago	2.572	-0,2	27.670	-25,2	27.670	-25,2	6,9
Egipto	2.659	-0,8	25.933	-20,8	25.933	-20,8	6,5
Perú	2.160	-	20.926	192,1	20.926	192,1	5,2
Omán	-	-	1.918	-0,7	1.918	-0,7	0,5
Libia	-	-	967	-76,6	967	-76,6	0,2
Otros	631	125,7	7.775	36,5	7.775	36,5	1,9
Total	34.597	-8,7	399.194	-3,3	399.194	-3,3	100,0

(*) Tasas de variación con respecto al mismo periodo del año anterior

Factura de gas natural (M€)

a mes de: noviembre 2011

	Mes	Acumulado anual	Últimos doce meses
Pagos compra de gas natural	881	8.369	9.126
Argelia (%)	47,8	42,4	42,5
Nigeria (%)	12,4	18,2	18,6
Qatar (%)	15,9	13,3	12,8
Egipto (%)	2,3	5,5	5,9
Trinidad Tobago (%)	4,7	5,7	5,5
Noruega (%)	6,2	7,4	6,9
Otros (%)	10,7	7,5	7,8

Nota: Arancel Aduanas. Capítulo 27

Gráfico 4.10

Gráfico 4.11

Tabla 4.9

Tabla 4.10

Producción interior de crudo

	Mes		Acumulado anual		Últimos doce meses	
	kt	Tv (%) (*)	kt	Tv (%) (*)	kt	Tv (%) (*)
Ayoluengo	1	39,0	7	52,1	7	52,1
Boquerón	4	8,1	46	18,3	46	18,3
Casablanca	4	69,2	39	-38,7	39	-38,7
Rodaballo	-	-	8	-45,8	8	-45,8
Total	8	16,9	100	-17,9	100	-17,9

Tabla 5.1

(*) Tasas de variación con respecto al mismo periodo del año anterior

Se mantiene la escasa relevancia de la producción de crudo en el país: 8 kt en el mes, un 16,9% superior a la del mismo mes del pasado año.

En el total del año la producción alcanza 100 kt, un 17,9% menos que en 2010; este retroceso es debido a la caída de producción de los pozos "Casablanca" y "Rodaballo".

El grado de autoabastecimiento del país en 2011 fue del 0,16%.

Evolución de la producción interior de crudo

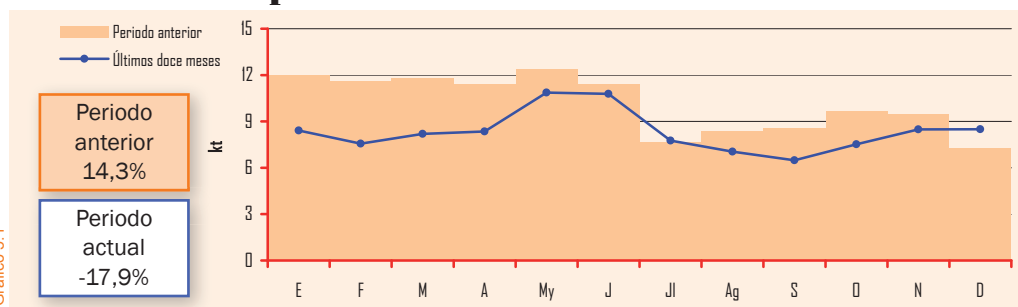


Gráfico 5.1

Producción interior de gas natural

	Mes		Acumulado anual		Últimos doce meses	
	GWh	Tv (%) (*)	GWh	Tv (%) (*)	GWh	Tv (%) (*)
El Romeral	8	-20,5	103	-5,3	103	-5,3
El Ruedo	-	-	5	-75,7	5	-75,7
Marismas	4	107,9	26	1.215,9	26	1.215,9
Poseidón	49	-26,6	454	-15,0	454	-15,0
Total	61	-24,3	588	-11,4	588	-11,4

Tabla 5.2

(*) Tasas de variación con respecto al mismo periodo del año anterior

Durante este mes la producción interior de gas natural fue de 61 GWh, experimentando un descenso del 24,3%.

En el acumulado anual, la producción alcanzó los 588 GWh, descendiendo un 11,4%. La producción interior de gas natural en 2011, representó el 0,16% del total de las necesidades.

Evolución de la producción interior de gas natural

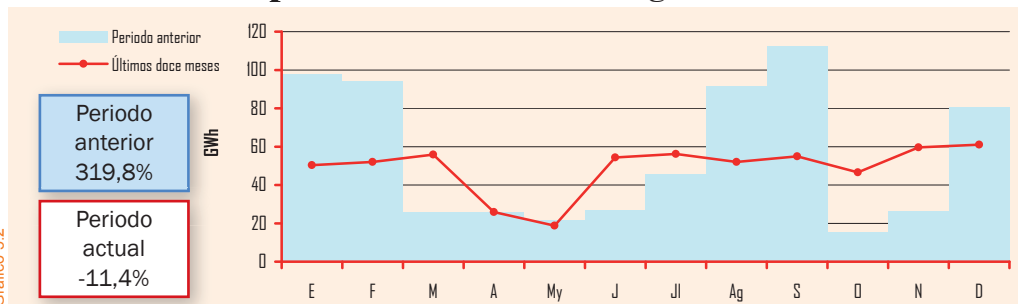


Gráfico 5.2

Grado de autoabastecimiento (%)

	Mes	Acumulado anual	Últimos doce meses
Crudo	0,16%	0,16%	0,16%
Gas natural	0,17%	0,16%	0,16%

Tabla 5.3

Las refinerías españolas procesaron en diciembre un total de 4,88 millones de toneladas de crudo y materias primas, un 7,0% menos que en el mismo mes del año pasado.

En el acumulado de 2011 el total refinado por la industria se elevó a 57,15 millones de toneladas, un 1,7% menos que el pasado año.

Crudo y materia prima procesada

	Mes		Acumulado anual		Últimos doce meses	
	kt	Tv (%) (*)	kt	Tv (%) (*)	kt	Tv (%) (*)
Total	4.877	-7,0	57.152	-1,7	57.152	-1,7

(*) Tasas de variación con respecto al mismo periodo del año anterior

Tabla 6.1

Crudo y materia prima procesada Grado de utilización de la capacidad de refino

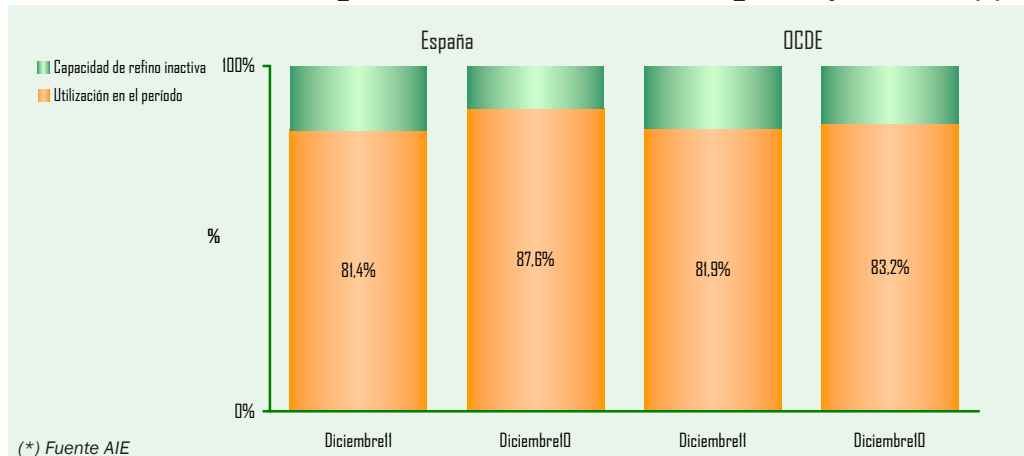


Nota: Se ha actualizado la capacidad de refino desde enero de 2009 a 70.530 kt anuales

Gráfico 6.1

Se ofrecen en este gráfico las cantidades de crudo y materia prima procesada en miles de toneladas, el grado de utilización de la capacidad de refino mensual y la media de utilización de la capacidad de refino, que se situó en 2011 en el 81,0%.

Utilización de la capacidad de refino en España y OCDE (*)



(*) Fuente AIE

Gráfico 6.2

Stocks de crudo, materias primas y productos petrolíferos

	diciembre-10		noviembre-11		diciembre-11		Tasa de variación (%)	
	kt	(%)	kt	(%)	kt	(%)	mes anterior	mes año anterior
Crudos y mat. primas	6.487	35,7	7.373	39,3	7.035	38,7	-4,6	8,4
Productos petrolíferos	11.677	64,3	11.398	60,7	11.122	61,3	-2,4	-4,8
Total	18.164	100,0	18.771	100,0	18.157	100,0	-3,3	0,0

Tabla 6.2

El total de stocks de crudo de petróleo, materias primas y productos petrolíferos en España, al concluir el año 2011, se situaba en 18.157 kt, prácticamente los mismos que había a finales del año anterior y un 3,3% menos que en noviembre pasado.

La estructura de los stocks, a finales de mes, estaba compuesta por un 38,7% de crudos y materias primas y un 61,3% de productos petrolíferos.

Evolución de los stocks

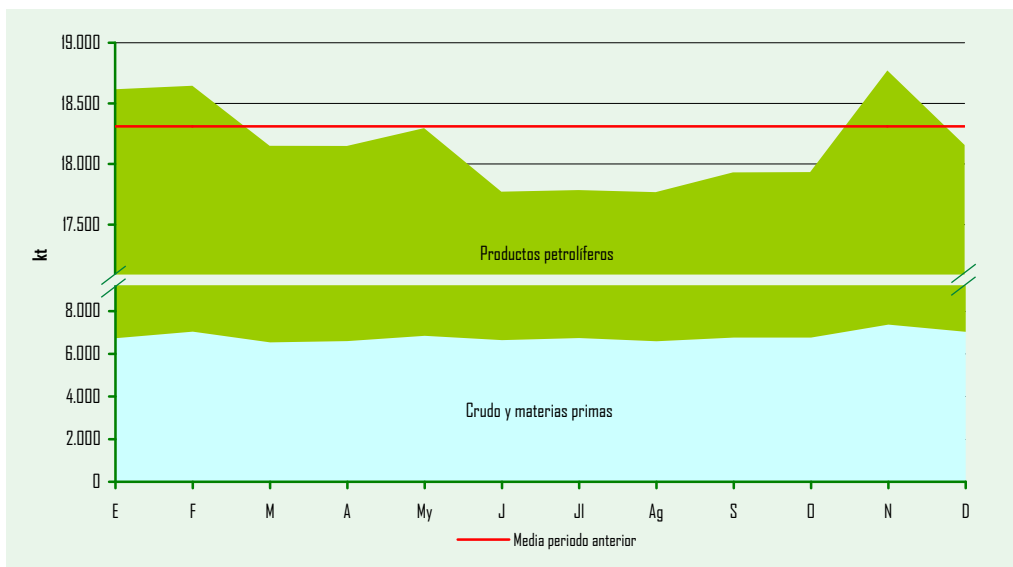


Gráfico 6.3

Se representan aquí la evolución y la composición de los stocks. En la actualidad, se mantienen por debajo de la media del periodo considerado.

Evolución stocks de crudo y productos petrolíferos OCDE (*)

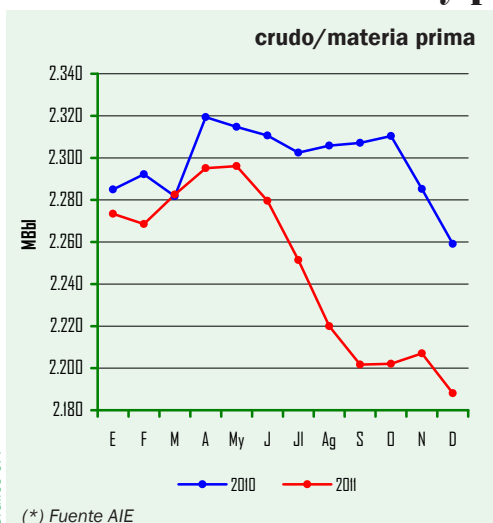


Gráfico 6.4

(*) Fuente AIE

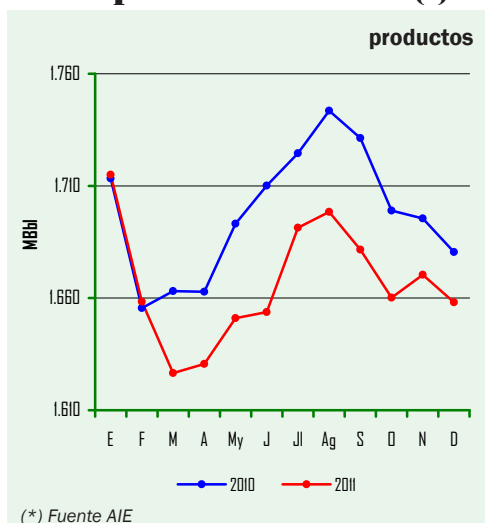


Gráfico 6.5

(*) Fuente AIE

En la OCDE, los stocks de crudos se mantienen al finalizar 2011 más bajos que a finales de 2010; por su parte, los stocks de productos se sitúan igualmente por debajo de los existentes a finales del pasado año.

Balance mensual de producción y consumo de productos petrolíferos (kt)

Producción interior de crudo	8	Producción de refinерías	4.833
Importaciones de crudo	4.277	Consumos propios	-332
Productos intermedios y mat. aux.	254	Traspasos / dif. estadísticas	88
Variación de existencias de mat. primas	338	Importaciones de productos petrolíferos	1.457
Materia prima procesada	4.877	Exportaciones de productos petrolíferos	-1.109
Pérdidas de refino	-44	Variación de existencias	276
Producción de refinерías	4.833	Consumo interior de P. Petrolíferos	5.213

Tabla 6.3

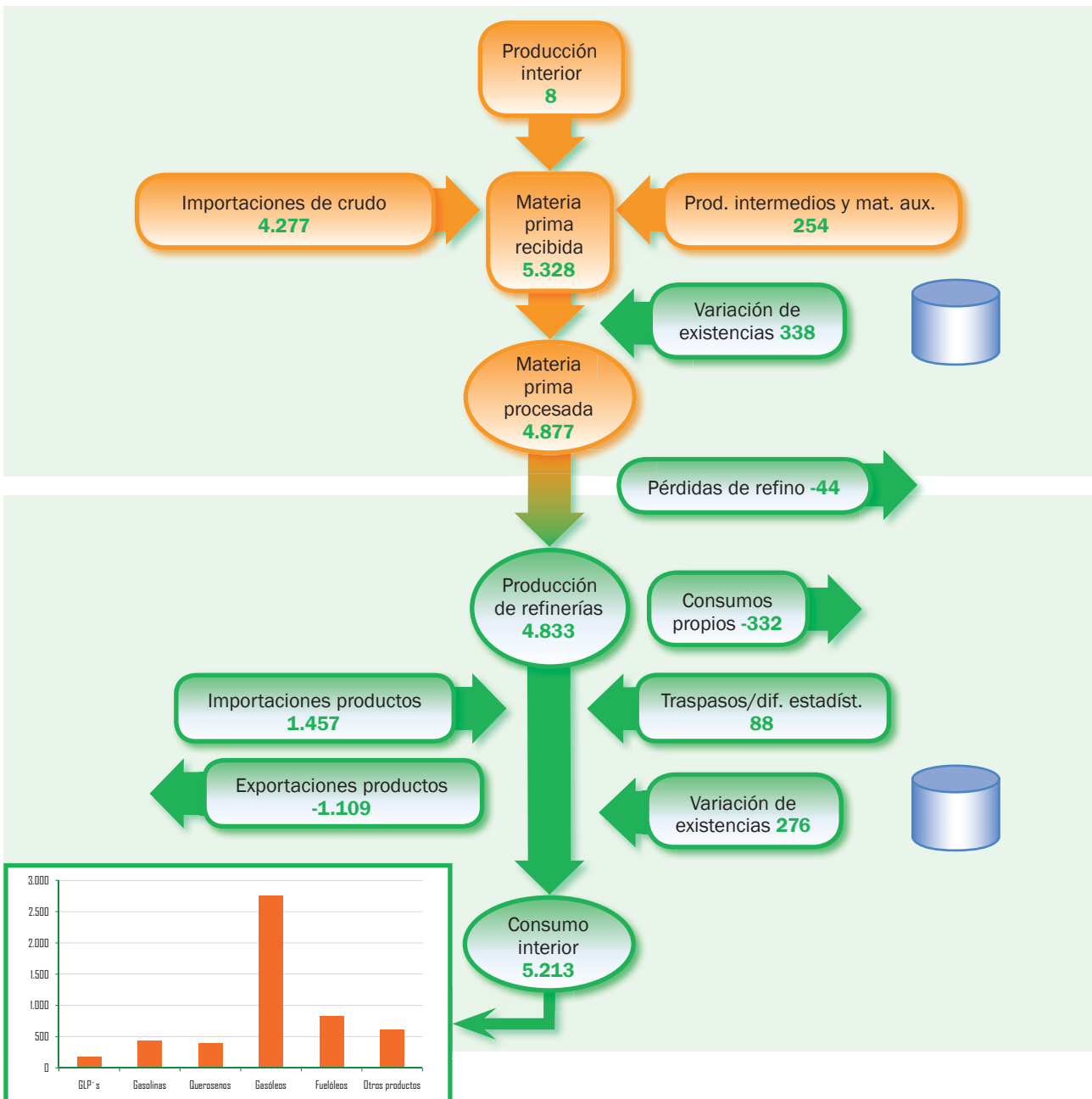


Gráfico 6.6

Evolución de los precios de venta en España

PVP gasolina y gasóleo de automoción (c€/litro)

Datos mensuales	Precio de venta al público			Tasa de variación (%)	
	Dic-10	Nov-11	Dic-11	mes anterior	mes año anterior
PVP Gasolina 95 I.O. (c€/litro)	123,45	130,39	129,66	-0,6	5,0
PVP Gasóleo automoción (c€/litro)	115,92	130,70	129,52	-0,9	11,7

Tabla 7.1

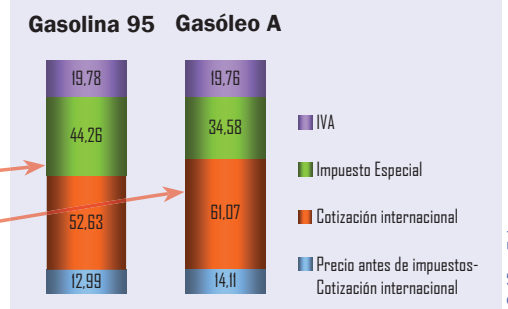


Gráfico 7.1

Evolución de precios de gasolina y gasóleo de automoción Valores actuales y deflactados según IPC interanual

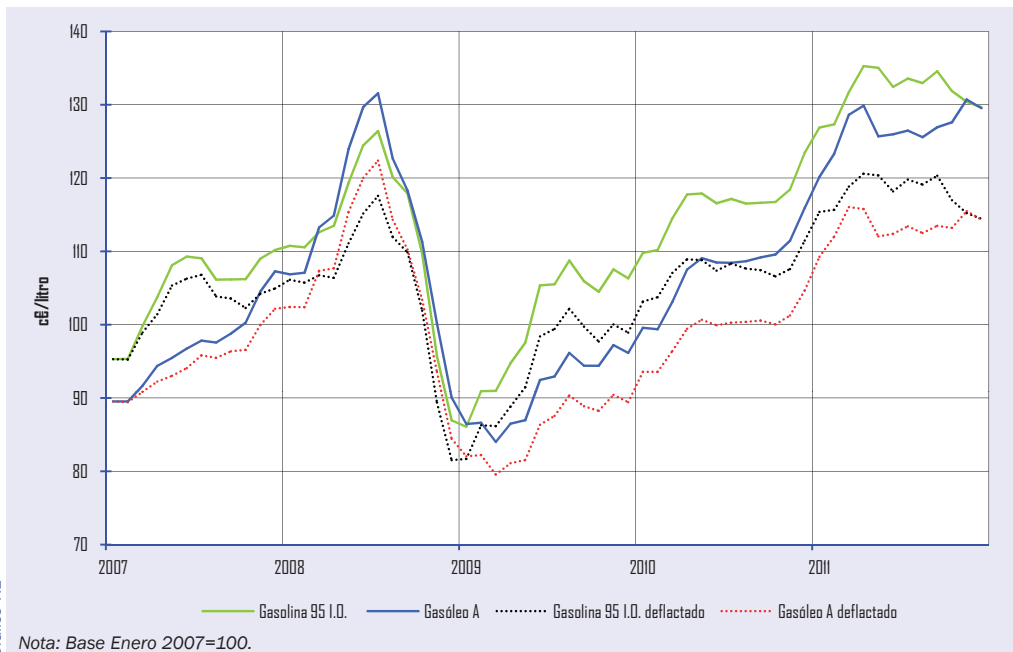


Gráfico 7.2

Nota: Base Enero 2007=100.

En diciembre los precios medios de venta al público de los combustibles de automoción se moderaron ligeramente: la gasolina descendió un 0,6% en el mes y el gasóleo un 0,9%; comparándolos con los del mismo mes de 2010, se aprecian importantes incrementos: la gasolina subió un 5,0% y el gasóleo un 11,7%.

PVP máximo bombona de butano (12,5 kg)

Fecha	€/bombona	% Δ
1 Octubre 2009	10,69	2,00
1 Enero 2010	11,06	3,46
1 Abril 2010	11,68	5,61
1 Julio 2010	12,45	6,59
1 Octubre 2010	12,79	2,73
1 Enero 2011	13,19	3,13
1 Abril 2011	14,00	6,14
1 Julio 2011	14,80	5,71
1 Octubre 2011	15,09	1,96

Tabla 7.2

Evolución precio bombona (12,5 kg)

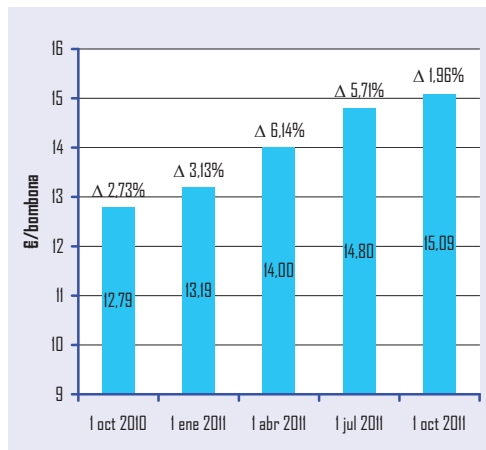


Gráfico 7.3

La botella de butano no experimentó cambios de precios durante el mes de diciembre. Se incrementó el día 1 de octubre 0,29 €/bombona: el 1,96% y se situó en 15,09 €/bombona.

En 2011 el precio de la botella de butano ha subido un 18,0%.

PVP máximo de las tarifas de último recurso de suministro de gas natural (c€/kWh)

Las tarifas TUR1 y TUR2 de gas natural para consumidores domésticos y comerciales no variaron en diciembre. La última variación se produjo el día 1 de octubre en el que se incrementaron un 1,0% y un 1,3% respectivamente.

En el año han subido un 14,1% la TUR1 y un 16,5% la TUR2.

		Consumidor Tipo			
Fecha		Tarifa 1/TUR1	% Δ	Tarifa 2/TUR2	% Δ
2010	1 Julio	7,4569	7,1	5,8755	8,6
	1 Octubre	7,3808	-1,0	5,7994	-1,3
2011	1 Enero	7,6839	4,1	6,0200	3,8
	1 Abril	7,9548	3,5	6,2909	4,5
	1 Julio	8,3352	4,8	6,6713	6,0
	1 Octubre	8,4214	1,0	6,7574	1,3

Tabla 7.3

Nota: Tarifa T1: consumo estimado de 3.000 kWh/año. Tarifa T2: consumo estimado de 12.000 kWh/año. A partir del 1 de julio de 2009 las tarifas T1 y T2 se denominan TUR1 y TUR2.

Evolución del PVP máximo de las tarifas TUR1 y TUR2

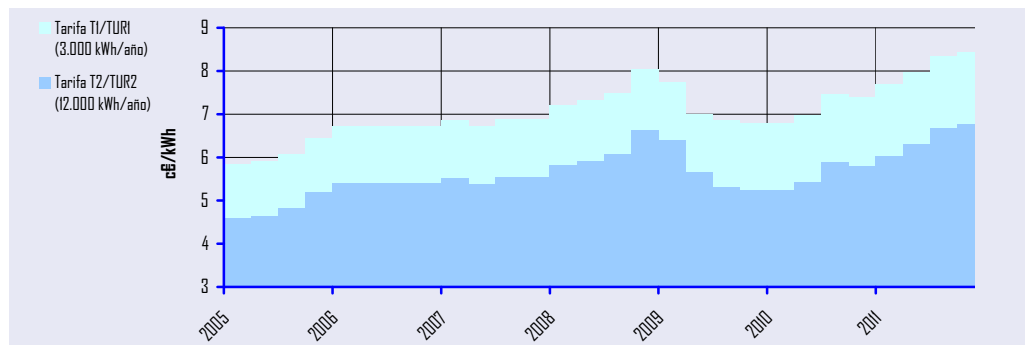


Gráfico 7.4

Situación comparativa de precios en los países de la U.E.

La gasolina de 95 I.O. mantiene con respecto a la media ponderada del resto de los países de la UE un diferencial de precios. El PVP final fue en el país, al finalizar 2011, 25,09 c€/litro más bajo que la media europea, un 16,2%, fundamentalmente, por la diferencia en la fiscalidad: así, la presión fiscal total (Impuesto Especial + IVA), fue en este mes 27,48 c€/litro más baja que la media europea, es decir, un 30,0%.

PVP de la gasolina 95 I.O.

	España	Holanda	Alemania	Francia	Reino Unido	Italia	Portugal	Dinamarca	MEDIA UE 14 Ponderada	Diferencia vs. España
PVP	129,66	161,56	150,39	148,47	156,36	163,87	152,15	157,91	154,75	-25,09
IVA	19,78	25,79	24,01	24,33	26,06	28,44	28,45	31,58	26,23	-6,45
IE	44,26	72,42	65,45	61,10	68,31	67,51	58,30	57,21	65,29	-21,03
PAI	65,62	63,35	60,93	63,04	61,99	67,92	65,40	69,12	63,23	2,39

Unidad: c€/litro

Tabla 7.4

Evolución de PVP de la gasolina 95 I.O.

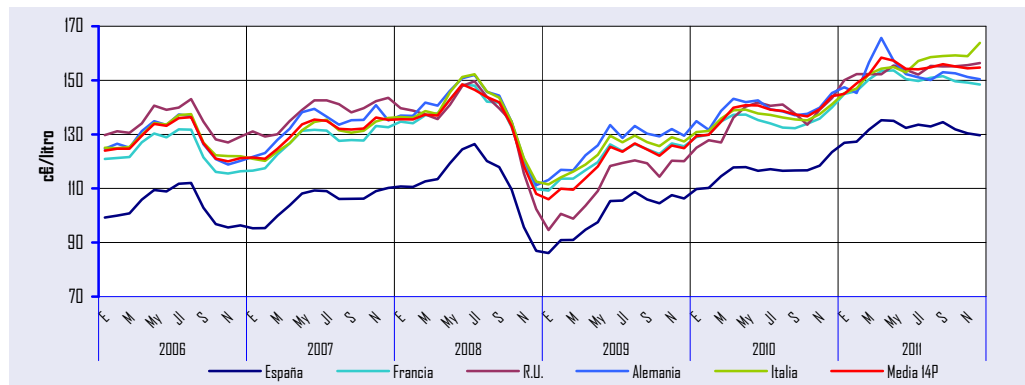
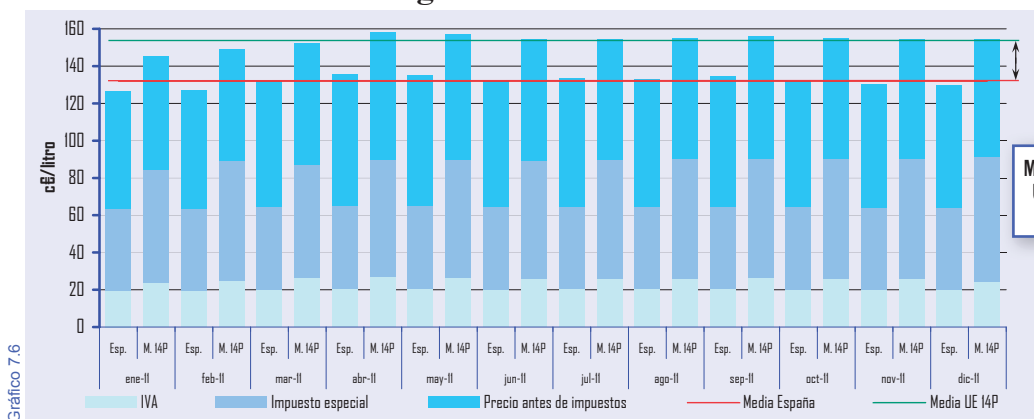


Gráfico 7.5

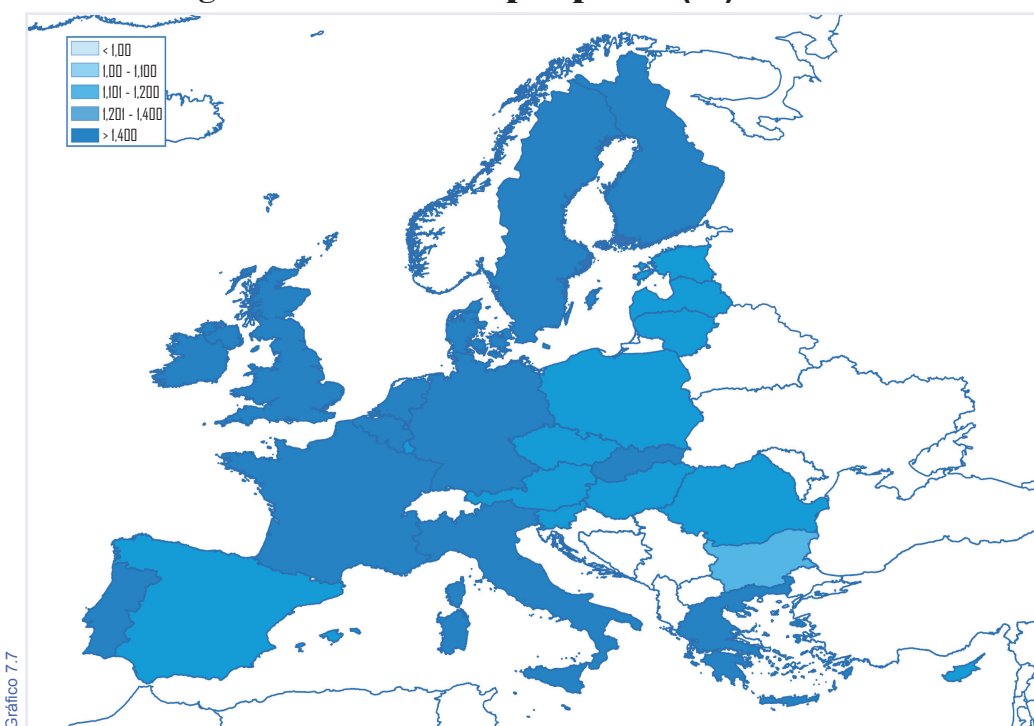
Evolución de PVP de la gasolina de 95 I.O.



Se analiza en este gráfico la evolución en el año de los precios de las gasolinas de 95 I.O. en España y en los 14 países considerados de la UE. Las líneas representan los precios medios del año. En el recuadro se pueden consultar los precios medios y sus diferencias.

Media Últimos 12 Meses
 UE 14P.....153,76
 España.....131,80

PVP de la gasolina de 95 I.O. por países (€/l)



PVP del gasóleo de automoción

	España	Holanda	Alemania	Francia	Reino Unido	Italia	Portugal	Dinamarca	media mensual	
									MEDIA UE 14 Ponderada	Diferencia vs. España
PVP	129,52	138,05	140,40	137,30	166,17	161,00	140,22	143,06	147,00	-17,47
IVA	19,76	22,04	22,42	22,50	27,70	27,94	26,22	28,61	24,77	-5,01
IE	34,58	42,95	47,04	43,71	68,31	55,34	36,44	39,16	49,33	-14,74
PAI	75,18	73,06	70,95	71,09	70,17	77,71	77,56	75,29	72,90	2,28

En diciembre la diferencia de precio del gasóleo en España con respecto a la media ponderada de los 14 países considerados de la UE, aunque importante, fue bastante menor que en las gasolinas.

Tabla 7.5

Unidad: c€/litro

Evolución de PVP del gasóleo de automoción

La diferencia del precio medio mensual fue en diciembre de 17,47 c€/litro más baja en España, es decir un 11,9%. La presión fiscal total sobre el gasóleo de automoción, fue en España un 26,7% menor que en la media los 14 países de la U.E. considerados.

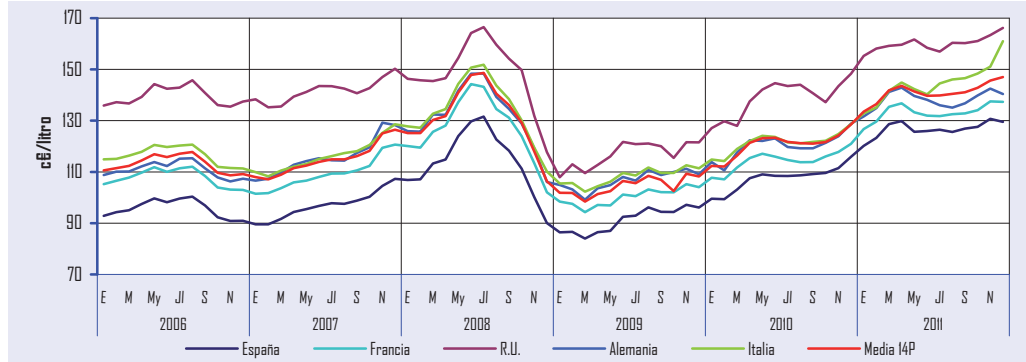


Gráfico 7.8

Comparativa de PVP del gasóleo automoción

En este gráfico, se ofrece la evolución en el año móvil de los precios de los gasóleos de automoción en España y en los 14 países considerados de la UE. Las líneas representan los precios medios del año móvil. En el recuadro se pueden consultar los precios medios.

Media Últimos 12 Meses
 UE 14P.....141,10
 España.....126,70

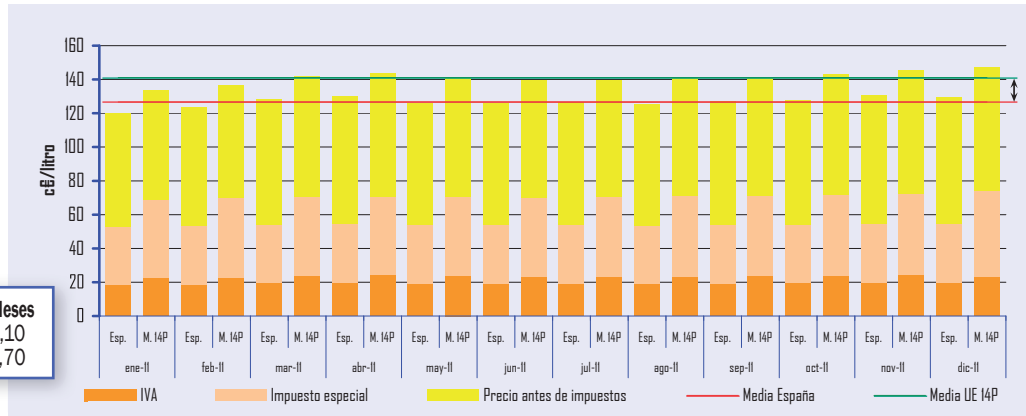


Gráfico 7.9

PVP del gasóleo de automoción por países (€/l)

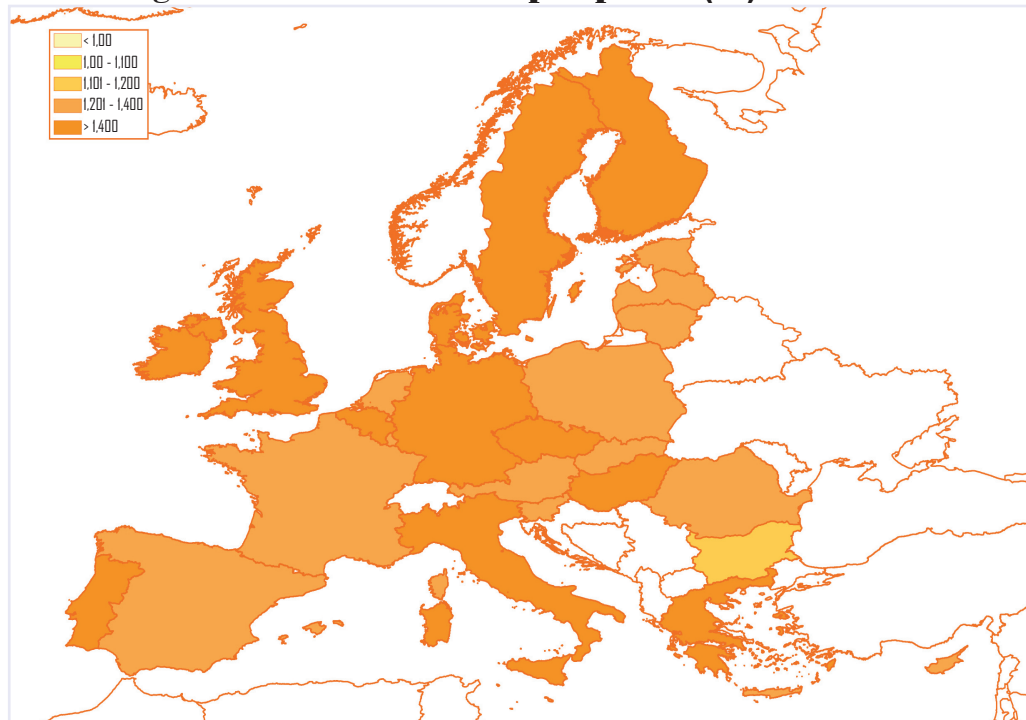


Gráfico 7.10

PVP del gasóleo de calefacción

Tabla 7.6

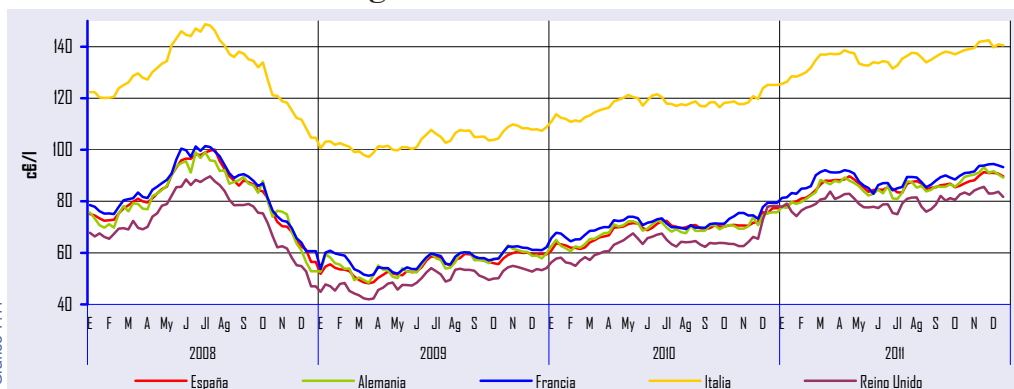
	España	Holanda	Alemania	Francia	Reino Unido	Italia	Portugal	Dinamarca	media mensual	
									MEDIA UE 14 Ponderada	Diferencia vs. España
PVP	90,38	85,53	90,28	93,81	82,62	140,69	110,92	142,53	95,81	-5,43
PAI	68,01	45,83	69,73	72,78	65,55	75,95	73,01	80,10	71,28	-3,27

Unidad: c€/litro

El PVP del gasóleo de calefacción fue en el país en diciembre un 5,67% más barato que la media ponderada del resto de países considerados.

Evolución de PVP del gasóleo de calefacción

Gráfico 7.11



Evolución de las cotizaciones internacionales de los crudos y productos petrolíferos

Precio crudo Brent (dated)

	FOB \$/Bbl	\$/€	
2010	Mayo	75,57	1,2565
	Junio	74,81	1,2209
	Julio	75,63	1,2770
	Agosto	76,97	1,2894
	Septiembre	77,96	1,3067
	Octubre	82,53	1,3898
	Noviembre	85,43	1,3661
	Diciembre	91,66	1,3220
2011	Enero	96,53	1,3360
	Febrero	103,77	1,3649
	Marzo	114,51	1,3999
	Abril	123,34	1,4442
	Mayo	114,29	1,4349
	Junio	114,13	1,4388
	Julio	116,87	1,4264
	Agosto	110,17	1,4343
	Septiembre	112,23	1,3770
	Octubre	109,68	1,3706
	Noviembre	110,53	1,3556
	Diciembre	108,02	1,3179

Tabla 7.7

Evolución precio crudo Brent (\$/Bbl)

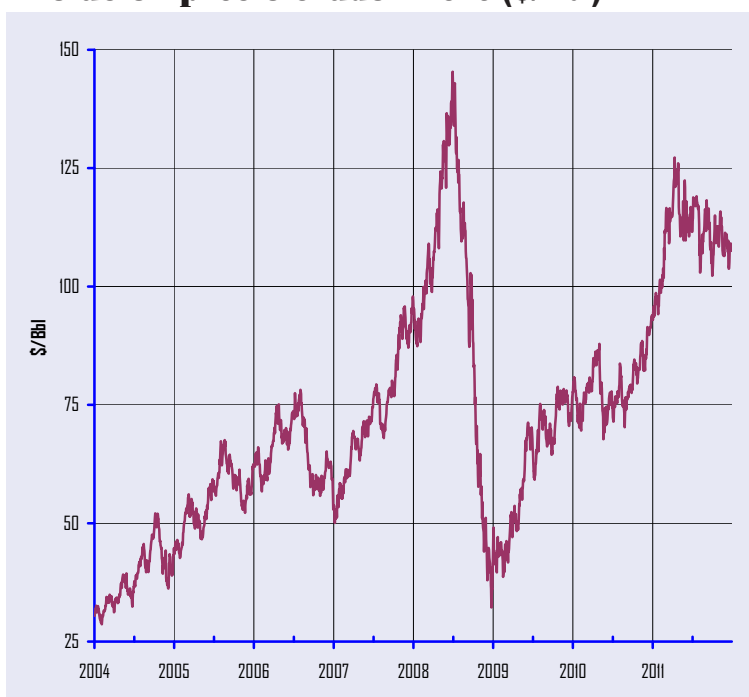


Gráfico 7.12

Fuente: Reuters.

Evolución del precio del crudo Brent

Brent Dated	\$/Bbl	%Var(*)
Media Diciembre 11	108,02	17,9%
Media 2011	111,15	39,8%
Trimestres	2010	2011
1T	76,46	105,39
2T	78,25	116,94
3T	76,85	113,03
4T	86,52	109,45
Máx-Mín en 12 últimos meses	\$/Bbl	
Max 8-Abril-2011	127,23	
Mín 4-Enero-2011	93,58	

Tabla 7.8

(*) Variación sobre mismo mes año anterior y año anterior
Fuente: Reuters

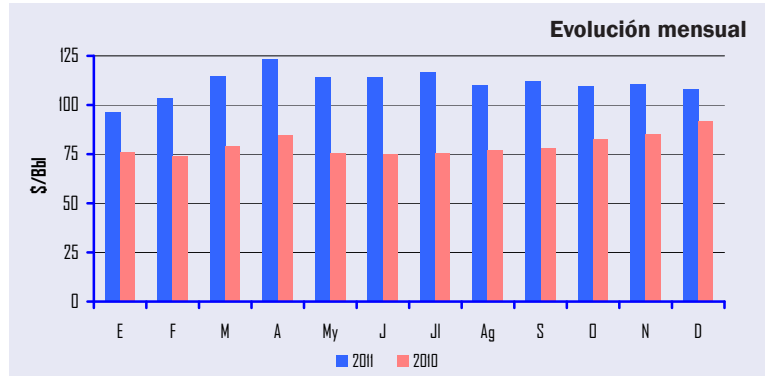


Gráfico 7.13

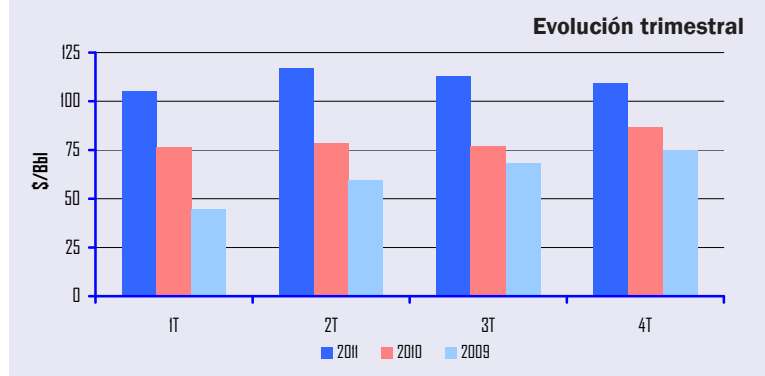


Gráfico 7.14

Evolución del precio del crudo Brent



Gráfico 7.15

Evolución de los precios Spot de Crudos (\$/Bbl)

Crudos	Cotizaciones medias última semana del mes																		
	2010						2011												
	Jl	Ag	S	O	N	D	E	F	M	A	My	J	Jl	Ag	S	O	N	D	
Cercano Oriente																			
Arabia Ligerio	73,0	75,7	75,8	81,8	84,0	89,5	94,5	101,2	111,5	119,7	110,0	110,1	114,0	106,8	108,2	107,8	109,1	106,6	
Dubai	73,1	74,5	75,7	80,3	83,4	89,6	92,8	99,9	108,5	115,7	108,1	107,5	111,0	104,7	104,8	103,6	106,6	104,5	
Kuwait	75,5	77,4	78,5	83,7	86,4	92,3	97,0	104,5	114,8	123,1	114,8	114,4	116,7	110,1	110,5	108,7	110,7	108,1	
Irán (ligero)	72,2	74,6	75,0	81,5	84,0	89,6	94,6	101,3	111,5	119,7	110,1	110,0	113,9	106,6	107,9	107,5	108,8	106,3	
Irán (pesado)	71,4	74,0	74,6	80,7	82,7	88,2	93,1	99,6	109,8	118,0	109,0	108,7	112,6	105,2	106,5	105,9	107,3	104,8	
Mediterráneo/África																			
Irak (Kirkuk)	71,4	75,3	76,8	81,7	84,1	90,3	95,4	101,5	112,0	119,8	110,2	110,1	113,3	107,6	110,4	107,5	108,9	106,9	
Argelia (Saharan)	73,8	78,0	78,7	83,4	85,9	92,3	97,5	104,9	116,5	125,9	116,4	115,4	117,3	111,5	115,0	111,2	111,6	108,6	
Libia (Es Sider)	74,6	76,3	77,1	82,5	84,8	91,1	96,3	103,4	114,3	123,3	114,7	114,0	116,6	109,9	112,3	109,4	110,3	108,3	
Nigeria (Bonny)	77,3	78,9	79,4	84,2	87,0	93,4	98,5	106,2	118,5	127,0	117,7	116,4	118,7	113,2	116,5	112,9	112,9	110,2	
Rusia																			
Urales	74,3	75,8	77,3	81,4	84,0	89,4	94,1	101,1	111,1	119,4	111,9	112,0	115,6	109,8	112,5	108,7	110,7	107,9	
América del Norte																			
E.E.U.U.(Texas Int.)	76,3	75,5	75,2	81,9	84,3	89,2	89,2	88,6	102,9	109,5	100,9	96,3	97,3	86,3	85,5	86,3	97,2	98,6	
México (Maya)	66,8	69,4	69,4	74,1	76,7	81,3	86,0	93,5	100,8	108,3	103,3	103,3	106,2	101,8	103,7	102,8	103,5	99,3	
Mar del Norte																			
Ekofisk	77,3	78,2	79,0	83,6	86,0	92,8	97,7	104,4	116,1	125,4	116,8	116,3	118,7	112,6	116,0	112,0	111,8	109,4	
Forties	76,0	77,3	77,9	82,4	85,0	91,4	96,7	103,5	114,6	123,8	115,0	114,3	117,1	110,7	114,7	109,9	110,8	108,1	
Brent	76,2	77,9	78,4	83,0	85,8	92,1	97,4	103,7	115,4	124,4	115,7	114,9	117,4	111,2	114,9	110,9	111,4	108,8	
Cesta OPEP																			
Cesta OPEP	72,5	74,2	74,5	79,8	82,8	88,6	92,8	100,2	109,8	118,0	109,9	109,1	111,6	106,2	107,6	106,4	110,1	107,3	

Tabla 7.9

Fuente: Reuters.

Cotizaciones internacionales de productos petrolíferos FOB media NWE/Italia (\$/t)

	Periodo	Prem Unl	Jet Kerosene	ULSD	1% Fuel Oil
2010	Octubre	760,0	743,5	732,2	468,8
	Noviembre	764,9	762,3	747,9	474,3
	Diciembre	823,4	807,5	792,2	482,3
2011	Enero	834,1	854,2	834,0	487,7
	Febrero	862,9	927,9	900,1	575,2
	Marzo	1.010,9	1.024,3	993,2	652,2
	Abril	1.147,1	1.077,6	1.040,0	699,9
	Mayo	1.075,7	997,4	961,7	640,2
	Junio	987,3	995,8	969,4	657,9
	Julio	1.043,8	1.020,1	995,1	681,8
	Agosto	1.003,2	982,3	958,6	664,4
	Septiembre	1.015,9	972,1	952,9	642,1
	Octubre	959,0	981,2	961,1	632,9
	Noviembre	910,8	1.025,6	995,6	653,1
	Diciembre	904,7	981,0	944,2	651,8

Tabla 7.10

Fuente: Reuters.

Prem Unl (*)

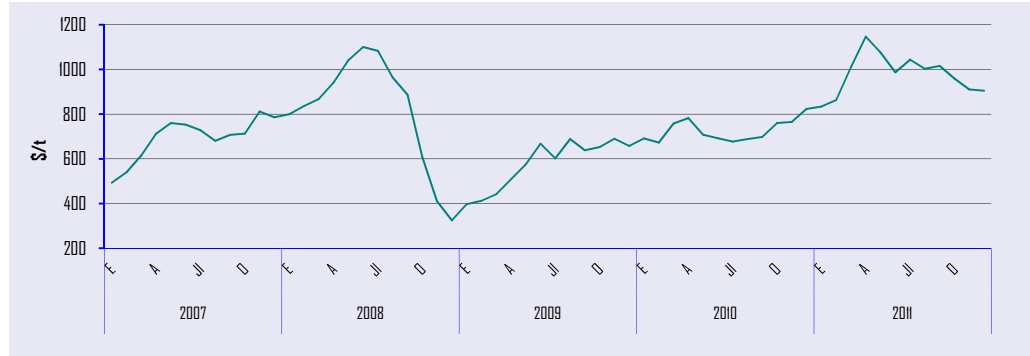


Gráfico 7.16

Jet Kerosene

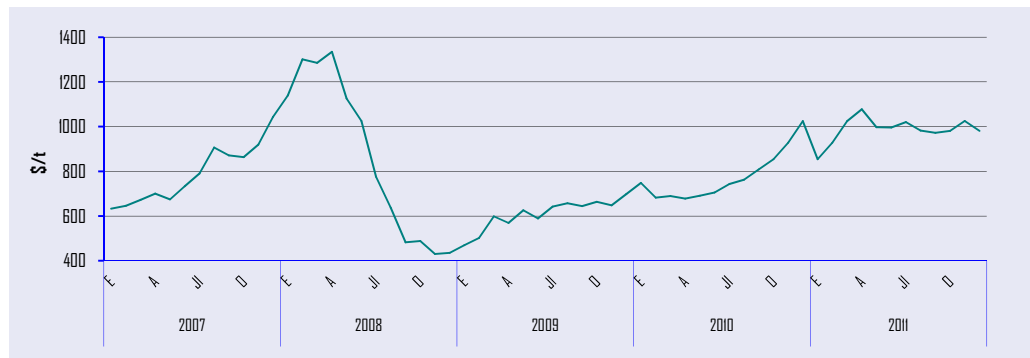


Gráfico 7.17

ULSD (*)

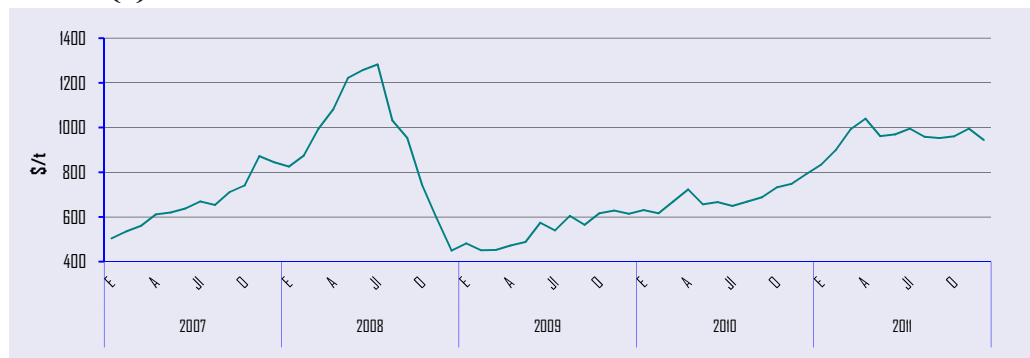


Gráfico 7.18

1% Fuel Oil

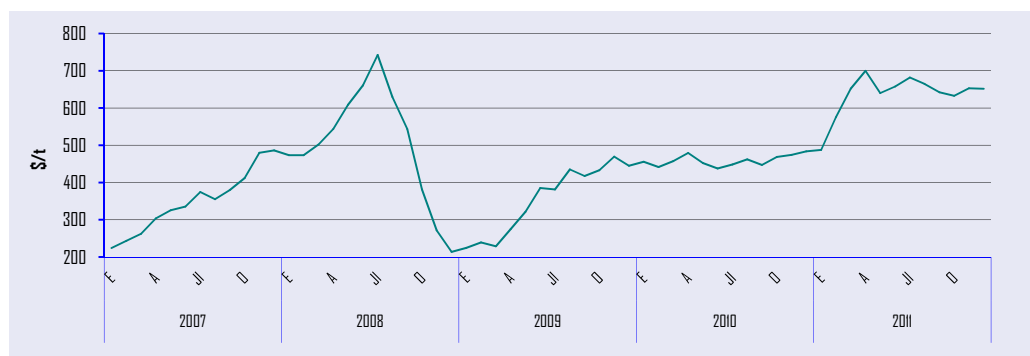


Gráfico 7.19

(*) Hasta diciembre 2008, inclusive, las medias son de productos con 50 partes por millón (ppm) de azufre. A partir de enero de 2009 son de productos de 10 ppm.

Legislación Española

NOVIEMBRE 2011

- **Orden EHA/2977/2011**, de 2 de noviembre, por la que se modifica la Orden EHA/3929/2006, de 21 de diciembre, por la que se establece el procedimiento para la devolución parcial del Impuesto sobre Hidrocarburos y de las cuotas correspondientes a la aplicación del tipo autonómico del Impuesto sobre las Ventas Minoristas de Determinados Hidrocarburos por consumo de gasóleo profesional, se aprueba determinado Código de Actividad y del Establecimiento, y se actualiza la referencia a un código de la nomenclatura combinada contenida en la Ley 38/1992, de 28 de diciembre, de Impuestos Especiales. (B.O.E de 5 de noviembre de 2011).
- **Real Decreto 1597/2011**, de 4 de noviembre, por el que se regulan los criterios de sostenibilidad de los biocarburantes y biolíquidos, el Sistema Nacional de Verificación de la Sostenibilidad y el doble valor de algunos biocarburantes a efectos de su cómputo. (B.O.E de 5 de noviembre de 2011).
- **Resolución** de 10 de noviembre de 2011, de la Dirección General de Política Energética y Minas, por la que se publican los nuevos precios de venta, antes de impuestos, de los gases licuados del petróleo por canalización. (B.O.E de 14 de noviembre de 2011).
- **Orden ITC/3128/2011**, de 17 de noviembre, por la que se regulan determinados aspectos relacionados con el acceso de terceros a las instalaciones gasistas y la retribución de las actividades reguladas. (B.O.E de 18 de noviembre de 2011).
- **Orden ITC/3190/2011**, de 18 de noviembre, por la que se restablece la obligación de los sujetos obligados al mantenimiento de existencias mínimas de seguridad de productos petrolíferos una vez finalizada la "acción colectiva Libia" de la Agencia Internacional de la Energía. (B.O.E de 23 de noviembre de 2011).

DICIEMBRE 2011

- **Resolución** de 23 de noviembre de 2011, de la Dirección General de Política Energética y Minas, por la que se aprueba el Plan de actuación invernal para la operación del sistema gasista. (B.O.E de 2 de diciembre de 2011).
- **Real Decreto 1734/2011**, de 18 de noviembre, por el que se designa a la empresa GEM Suministro de Gas Sur 3, S.L. como suministrador de último recurso de gas natural. (B.O.E de 9 de diciembre de 2011).
- **Corrección** de errores del Real Decreto 1597/2011, de 4 de noviembre, por el que se regulan los criterios de sostenibilidad de los biocarburantes y biolíquidos, el Sistema Nacional de Verificación de la Sostenibilidad y el doble valor de algunos biocarburantes a efectos de su cómputo. (B.O.E de 10 de diciembre de 2011).
- **Resolución** de 12 de diciembre de 2011, de la Dirección General de Política Energética y Minas, por la que se publican los nuevos precios de venta, antes de impuestos, de los gases licuados del petróleo por canalización. (B.O.E de 19 de diciembre de 2011).
- **Orden ITC/3486/2011**, de 14 de diciembre, por la que se aprueban las cuotas de la Corporación de Reservas Estratégicas de Productos Petrolíferos correspondientes al ejercicio 2012. (B.O.E de 24 de diciembre de 2011).
- **Corrección** de errores de la Resolución de 23 de noviembre de 2011, de la Dirección General de Política Energética y Minas, por la que se aprueba el Plan de actuación invernal para la operación del sistema gasista. (B.O.E de 24 de diciembre de 2011).
- **Orden IET/3587/2011**, de 30 de diciembre, por la que se establecen los peajes y cánones asociados al acceso de terceros a las instalaciones gasistas y la retribución de las actividades reguladas. (B.O.E de 31 de diciembre de 2011).
- **Resolución** de 30 de diciembre de 2011, de la Dirección General de Política Energética y Minas, por la que se publica la tarifa de último recurso de gas natural. (B.O.E de 31 de diciembre de 2011).
- **Real Decreto 2006/2011**, de 30 de diciembre, por el que se nombra Secretario de Estado de Energía a don Fernando Martí Scharfhausen. (B.O.E de 31 de diciembre de 2011).



UNIDADES Y FACTORES DE CONVERSIÓN UTILIZADOS

Unidades y factores de conversión para energía:

A:	TJ	Gcal	Mtermias	Mtep	GWh
De:	Multiplicar por:				
TJ	1	238,8	0,2388	$2,388 \times 10^{-5}$	0,2778
Gcal	$4,1868 \times 10^{-3}$	1	10^{-3}	10^{-7}	$1,163 \times 10^{-3}$
Mtermias	4,1868	10^3	1	10^{-4}	1,163
Mtep	$4,1868 \times 10^4$	10^7	10^4	1	11.630
GWh	3,6	860	0,86	$8,6 \times 10^{-5}$	1

Unidades y factores de conversión para volumen:

A:	Galones (US)	Barriles	Pie cúbico	Litro	Metro cúbico
De:	Multiplicar por:				
Galones (US)	1	0,02381	0,1337	3,785	0,0038
Barriles	42	1	5,615	159	0,159
Pie cúbico	7,48	0,1781	1	28,3	0,0283
Litro	0,2642	0,0063	0,0353	1	0,001
Metro cúbico	264,2	6,289	35,3147	1.000	1

Otras equivalencias utilizadas:

Gas Natural:	11,86 kWh/Nm ³
Crudo:	7,33 Bbl/t

Características de las tarifas de consumo a efectos de precios de gas natural:

ESPAÑA

Uso doméstico /comercial (Tabla 7.3) Presión de suministro ≤ 4 bar	
Consumos (kWh/año)	
Tarifa 1/TUR1	≤ 5.000
Tarifa 2/TUR2	$>5.000 \leq 50.000$

A partir del 1 julio de 2009 las tarifas T1 y T2 se denominan TUR1 y TUR2 según Resolución de 29 de junio de 2009.

Países miembros de la OPEP: Angola, Arabia Saudí, Argelia, Ecuador, Emiratos Árabes Unidos, Irak, Irán, Kuwait, Libia, Nigeria, Qatar, Venezuela.

Países miembros de la AIE: Alemania, Australia, Austria, Bélgica, Canadá, República Checa, Dinamarca, España, Estados Unidos, Finlandia, Francia, Grecia, Hungría, Irlanda, Italia, Japón, Corea del Sur, Luxemburgo, Holanda, Nueva Zelanda, Noruega, Polonia, Portugal, República Eslovaca, Suecia, Suiza, Turquía, Reino Unido.

Países miembros de la OCDE: Alemania, Australia, Austria, Bélgica, Canadá, Corea del Sur, Chile, Dinamarca, Eslovenia, España, Estados Unidos, Estonia, Finlandia, Francia, Grecia, Holanda, Hungría, Irlanda, Islandia, Israel, Italia, Japón, Luxemburgo, México, Noruega, Nueva Zelanda, Polonia, Portugal, Reino Unido, República Checa, República Eslovaca, Suecia, Suiza, Turquía.

Países del grupo Unión Europea 15: Alemania, Austria, Bélgica, Dinamarca, España, Finlandia, Francia, Gran Bretaña, Grecia, Holanda, Irlanda, Italia, Luxemburgo, Portugal y Suecia.

Países de la Unión Europea 27: Alemania, Austria, Bélgica, Bulgaria, Chipre, Dinamarca, Eslovaquia, Eslovenia, España, Estonia, Finlandia, Francia, Grecia, Hungría, Irlanda, Italia, Letonia, Lituania, Luxemburgo, Malta, Países Bajos, Polonia, Portugal, Reino Unido, República Checa, Rumania y Suecia.



CORPORACIÓN DE RESERVAS ESTRATÉGICAS DE PRODUCTOS PETROLÍFEROS

C/ Agastia, 80
28043 Madrid
España

Teléfono: +34 91 360 09 10
Fax: +34 91 420 39 45
e-mail: cores@cores.es
<http://www.cores.es/>

Diseño y Producción:
azira.com

Dep. Legal: M-12466-1998



WWW.CODRES.ES

CORPORACIÓN DE RESERVAS ESTRATÉGICAS DE PRODUCTOS PETROLÍFEROS

