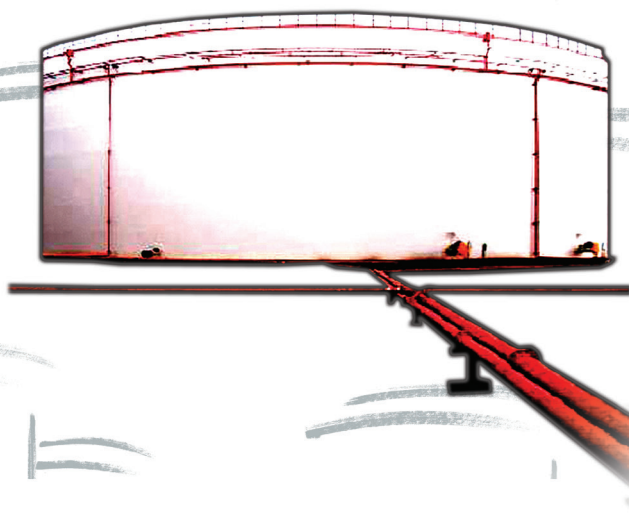


2012

BOLETÍN **BH** ESTADÍSTICO DE **HIDROCARBUROS**

Marzo 2012 - Nº 172



MINISTERIO
DE INDUSTRIA, TURISMO
Y COMERCIO

CORES
CORPORACION DE RESERVAS ESTRATEGICAS
DE PRODUCTOS PETROLIFEROS

1. Aspectos de actualidad	1
2. Consumo de productos petrolíferos	2
3. Consumo y balance de gas natural	11
4. Comercio exterior de hidrocarburos	14
5. Producción y exploración de hidrocarburos	19
6. Refino, stocks y balance de productos petrolíferos	20
7. Precios de hidrocarburos	23
8. Información legislativa	31

Consumo de energía primaria en España y grado de autoabastecimiento 2010-2009

(Unidad: ktep)

	Año 2010	Estructura (%)	Año 2009	Estructura (%)	Autoabastecimiento	
					2010	2009
Carbón	8.463	6,4	10.550	8,1	40,7	36,8
Petróleo	62.540	47,3	63.684	48,8	0,2	0,2
Gas natural	31.003	23,5	31.096	23,8	0,2	0,0
Nuclear	16.155	12,2	13.750	10,5	100,0	100,0
Hidráulica	3.390	2,6	2.266	1,7	100,0	100,0
Otras energías renovables	11.288	8,5	9.885	7,6	100,0	100,0
Saldo eléctrico	-717	-0,5	-695	-0,5		
Total	132.123	100,0	130.535	100,0	26,1	22,9

Tabla 0.1

Consumo de energía final en España

(Unidad: ktep)

	Año 2010	Estructura (%)	Año 2009	Estructura (%)	% 2010/2009
Carbón	1.719	1,7	1.398	1,4	22,9
Productos petrolíferos	48.147	54,6	49.033	56,7	-1,8
Gas	16.298	16,8	14.639	15,4	11,3
Electricidad	21.418	21,5	20.969	21,5	2,1
Renovables	5.371	5,4	4.832	5,0	11,1
Total consumo final energético	92.953	93,1	90.872	93,1	2,3
<i>Usos no energéticos:</i>					
Productos petrolíferos	6.404	6,4	6.354	6,5	0,8
Gas	474	0,5	377	0,4	25,7
Total consumo final	99.830	100,0	97.603	100,0	2,3

Tabla 0.2

Intensidad energética

(Unidad: ktep/M€ ctes.2000)

	2010	2009	%/2010/2009
Consumo de energía primaria/PIB	170,7	168,7	1,2
Consumo de energía final/PIB	129,2	126,2	2,4

Metodología: A.I.E.

Fuente: Dirección General de Política Energética y Minas.

Tabla 0.3

Indicadores y tendencia

Indicadores	Fuente	Unidades	Mes anterior	Mes actual	Año móvil anterior% ⁽⁵⁾	Año móvil actual % ⁽⁵⁾	Observaciones ⁽⁴⁾
Consumo y demanda							
Total productos petrolíferos	CORES	kt	5.098	5.230	-4,8%	-5,1%	Continúa el deterioro de la demanda
G.L.P.'s	CORES	kt	217	176	-9,2%	-9,8%	Se mantiene muy débil el consumo
Gasolinas	CORES	kt	376	421	-6,9%	-6,1%	Atonía del consumo
Querosenos	CORES	kt	376	366	5,3%	2,7%	Empeora el transporte aéreo: cae la demanda
Gasóleos de automoción	CORES	kt	1.732	1.841	-4,9%	-4,9%	Se mantiene la atonía
Gas natural	CORES	GWh	39.989	32.744	-5,7%	-6,4%	Demanda para generación eléctrica muy débil

Indicadores	Fuente	Unidades	Penúltimo dato	Último dato	Periodo último dato	Observaciones ⁽⁴⁾
Comercio exterior						
Importación de crudo	CORES	kt	5.200	4.127	Marzo 2012	Incremento interanual del 13,9%
Importación de gas natural	CORES	GWh	37.485	34.496	Marzo 2012	Caída mensual del 7,4%
Coste CIF del crudo importado	CORES	€/Bbl	88,55	93,63	Marzo 2012	Crece un 14,1% respecto a marzo de 2011
Saldo productos petrolíferos	CORES	kt	511	706	Marzo 2012	Importante incremento respecto a febrero
Saldo balanza energética	DGA	M€	-3.805	-4.201	Febrero 2012	Se incrementa el saldo negativo un 10,4%
Petróleo/S. balanza comercial	DGA	%	71,5	79,1	Febrero 2012	Se incrementa el peso del petróleo
Saldo balanza energética año móvil ⁽⁸⁾	DGA	M€	-39.863	-40.779	Febrero 2012	Incremento del déficit: cobertura del 28,7%.
Refino y stocks de petróleo						
Materia prima procesada	CORES	kt	4.693	4.659	Marzo 2012	Incremento interanual del 1,4%
Utiliz. de la capacidad de refino	CORES	%	84,0	78,0	Marzo 2012	Desciende el grado de ocupación
Stocks de crudo y productos	CORES	kt	18.818	18.326	Marzo 2012	Sube el 1,0% respecto a marzo de 2011
Producción interior						
Crudo de petróleo	CORES	kt	7	8	Marzo 2012	Debilidad de la producción.
Gas natural	CORES	GWh	54	56	Marzo 2012	Debilidad de la producción.
Autoabastecimiento (petróleo)	CORES	%	0,13	0,15	Marzo 2012	Inapreciable
Grado de autoabastecimiento (gas)	CORES	%	0,14	0,17	Marzo 2012	Inapreciable
Precios crudos y productos						
Cotización media mensual	BCE	\$/€	1,3224	1,3201	Marzo 2012	La cotización cae respecto a marzo de 2011 un 5,7%
PVP gasolina 95 l.O.	MITYC	c€/litro	139,49	145,79	Marzo 2012	Incremento respecto a febrero del 4,5%
PVP gasóleos de automoción	MITYC	c€/litro	134,60	138,46	Marzo 2012	Incremento del 2,9% respecto a febrero
PVP botella de butano 12,5 kg	MITYC	€/bombona	15,09	15,09	Marzo 2012	No varía el precio en marzo
Tarifa GN T1/TUR1	MITYC	c€/kWh	8,4931	8,4931	Marzo 2012	No varía el precio en marzo
Indicadores de actividad						
PIB	INE	(%) Var. inter.	0,3	-0,4	1er.Tr.2012	Se agudiza la contracción del PIB
Índice producción industrial ⁽¹⁾	INE	(%) Var. inter.	-5,1	-7,5	Marzo 2012	Gran debilidad de la producción industrial
Índice Sentimiento Económico ⁽⁶⁾	MEH	Índice	92,0	90,9	Marzo 2012	Ligera recaída. Debilidad acusada
Indicador Confianza Consumidor ⁽⁷⁾	MEH	(%)	-24,7	-28,9	Marzo 2012	Continúa cayendo la confianza del consumidor
Consumo energía eléctrica ⁽²⁾	REE	(%) Var. inter.	-1,4	-2,0	Marzo 2012	Debilidad de la demanda eléctrica
Consumo aparente de cemento ⁽³⁾	OFICEMEN	(%) Var. inter.	-32,0	-36,5	Marzo 2012	Se mantiene el hundimiento del consumo
Matriculación de automóviles	DGT	(%) Var. inter.	-2,7	-4,4	Marzo 2012	La demanda interna se mantiene muy débil
Días inhábiles en el mes	MTAS	días	4	4	Marzo 2012	Calendario Oficial Estatal

Climatología del mes de Marzo: Más cálido y seco de lo normal.

Marzo ha sido más cálido de lo normal en el conjunto de España, con una temperatura media mensual de 11,6° C, valor que supera en 1,0° C al normal de este mes (Periodo de Referencia: 1971-2000). El mes ha tenido carácter muy cálido en Galicia, norte de Castilla y León, tercio nordeste peninsular y algunas zonas del centro, mientras que en el resto de las regiones peninsulares fue cálido, con excepción de las áreas del tercio sureste peninsular donde resultó normal o frío. Tanto en Baleares como en Canarias las temperaturas se situaron en general cerca de sus valores normales. En puntos del interior de Murcia, sureste de Castilla La Mancha y este de Andalucía se registraron nevadas copiosas, inusuales para finales de marzo.

Como viene sucediendo desde el pasado mes de diciembre, marzo ha sido más seco de lo normal en la mayor parte de España, con una precipitación media a nivel nacional del orden de 24 mm., valor que supone en torno a la mitad del valor normal para este mes (Periodo de Referencia: 1971-2000). Se trata del mes de marzo más seco desde el año 1997. Sólo en Murcia, sureste de Castilla La Mancha, extremo suroeste de Andalucía y la mayor parte de Valencia y Cataluña las precipitaciones mensuales alcanzaron o superaron los valores normales.

Fuente: Agencia Estatal de Meteorología

Tabla 1.1

Notas: (1) Filtrado calendario. (2) Corregido efecto temperatura y calendario. (3) Ajustado de calendario. (4) Las observaciones están fundamentadas en los organismos-fuente. (5) Tasa de variación año móvil. (6) (1990-2009=100). (7) Saldos de respuestas en %. (8) Cap.27 Arancel Aduanas. Saldo en los doce últimos meses.

- El consumo total de productos petrolíferos se muestra muy débil cayendo en marzo el 9,0% y en el conjunto del trimestre el 5,9%. Respecto a los de combustibles de automoción- gasolinas y gasóleos auto- la demanda se contrae en este mes en un 5,9% totalizando 2,26 millones de toneladas, disminuyendo en el primer trimestre del año, un 4,7% para un total de 6,44 millones de toneladas.
- En marzo, el consumo de querosenos de aviación ha alcanzado las 366 kt, con una notable contracción mensual del 16,3%, en línea con la debilidad que muestran los indicadores del transporte aéreo que cae un 15,0% mensual. En el primer trimestre se registra un descenso en la demanda del 7,2% totalizando 1,12 millones de toneladas.
- La demanda de gas natural experimenta de nuevo tasas negativas de crecimiento cayendo un 8,3% y totalizando 32.744 GWh. Este descenso, está motivado por diversos factores: la alta temperatura media del mes (1 °C por encima de la media), y muy especialmente por la bajada del consumo para generación eléctrica que disminuye un 21,5%.
- El precio medio del crudo Brent de referencia ha tenido un máximo de los doce últimos meses el día 8 de marzo, haciendo que el precio medio mensual se sitúe en 125,58 \$/Bbl, el más alto de los tres últimos años. En este contexto, los precios interiores de los productos petrolíferos se han anotado importantes alzas: la gasolina eurogrado sube un 4,5% en el mes y el gasóleo de automoción un 2,9%.

2. CONSUMO DE PRODUCTOS PETROLÍFEROS

La demanda de productos cayó en el primer trimestre el 5,9%, totalizando 15,45 millones de toneladas, un 16,6% menos que en el año 2008, que se puede considerar como el inicio de la crisis. En marzo, el consumo de productos petrolíferos ascendió a 5,23 millones de toneladas, con una contracción del 9,0% respecto al mismo mes del pasado año.

	Mes		Acumulado anual		Últimos doce meses		Estructura (%)
	kt	Tv (%) (*)	kt	Tv (%) (*)	kt	Tv (%) (*)	
Gases licuados del petróleo (G.L.P's)	176	-14,0	583	-4,6	1.626	-9,8	2,6
Gasolinas	421	-2,9	1.183	-4,3	5.246	-6,1	8,3
Querosenos	366	-16,3	1.116	-7,2	5.510	2,7	8,7
Gasóleos	2.536	-9,5	7.779	-5,1	30.692	-6,5	48,5
Fuelóleos	816	-7,7	2.356	-8,4	10.260	-2,0	16,2
Otros productos (**)	915	-7,0	2.429	-6,8	9.980	-6,2	15,8
Total (***)	5.230	-9,0	15.446	-5,9	63.315	-5,1	100,0

(*) Tasas de variación con respecto al mismo período del año anterior.

(**) Incluye lubricantes, productos asfálticos, coque y otros.

(***) Para obtener el consumo total nacional deben sumarse las mermas y autoconsumos que figuran en el balance de producción y consumo (Pág. 22)

Tabla 2.1

Evolución del consumo de productos petrolíferos

Variación año móvil (%)

	2012	2011	2010
Marzo	-5,1%	-1,7%	-5,1%
Febrero	-4,8%	-0,9%	-5,5%
Enero	-4,5%	-1,2%	-5,9%

Mar. 2012	-5,06%
Mar. 2011	-3,372

La evolución muestra el declive del consumo en el último trimestre.

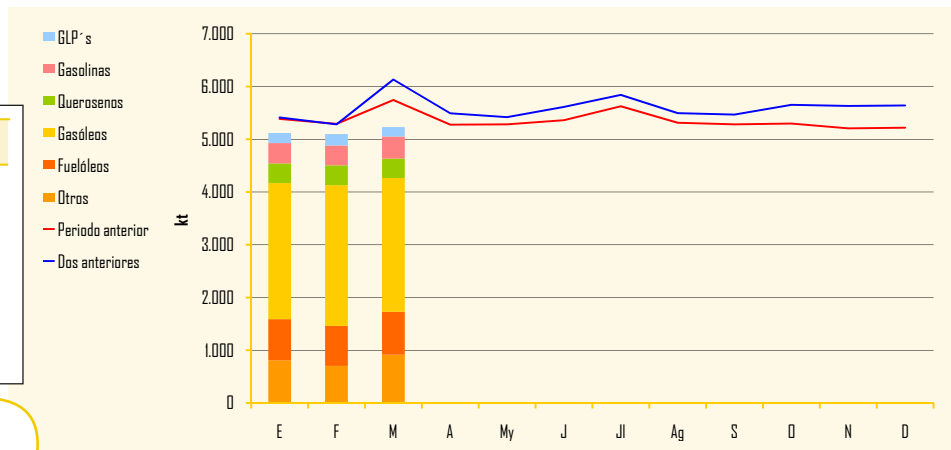


Gráfico 2.1

Distribución del consumo de productos petrolíferos

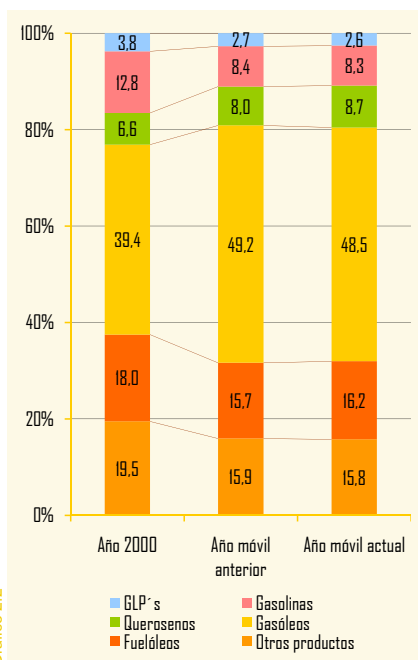


Gráfico 2.2

Indicadores de consumo de productos petrolíferos

Transporte	Mes anterior	En el mes	Periodo último dato
Transporte total (*)	0,5	-4,1	Marzo 2012
Transporte urbano (*)	0,7	-5,3	Marzo 2012
Transporte interurbano (*)	1,5	-2,7	Marzo 2012
Transporte autobús (*)	1,2	-3,2	Marzo 2012
Transporte ferrocarril (*)	2,5	-1,6	Marzo 2012
▶ Cercanías (*)	2,7	-1,9	Marzo 2012
▶ Media distancia	-	6,2	Marzo 2012
▶ Larga distancia (*)	4,8	-3,6	Marzo 2012
Transporte aéreo (interior) (*)	-12,2	-15,0	Marzo 2012
Marítimo (cabotaje) (*)	16,1	13,2	Marzo 2012
Producción Industrial			
Índice Producción Industrial (1)	-5,3	-7,5	Marzo 2012
Bienes de consumo	-5,1	-4,5	Marzo 2012
▶ B. consumo duradero	-14,4	-10,2	Marzo 2012
▶ B. consumo no duradero	-4,1	-3,7	Marzo 2012
Bienes de equipo	-11,1	-11,2	Marzo 2012
Bienes intermedios	-7,3	-10,2	Marzo 2012
Energía	7,1	-1,7	Marzo 2012

(*) Tasa de variación (%)

(1) Tasas corregidas de efecto de calendario.

Fuente: INE.

En el año móvil los destilados medios mantuvieron su peso relativo respecto al año móvil anterior situándose en el 57,2%.

Prácticamente todos los indicadores económicos mostraron un mes más debilidad. El PIB del primer trimestre descendió el 0,4% en tasa interanual y el índice de Producción Industrial experimentó una tasa negativa del 7,5% una vez corregido el efecto calendario. Los indicadores del transporte mostraron una gran atonía: el total de viajeros transportados, se contrae un 4,1% en el mes y el transporte aéreo interior un 15,0%.

Tabla 2.2

Gases licuados del petróleo

Consumo de gases licuados del petróleo

	Mes		Acumulado anual		Últimos doce meses		
	kt	Tv (%) (*)	kt	Tv (%) (*)	kt	Tv (%) (*)	Estructura (%)
Envasado	91	-18,4	320	-3,8	984	-8,1	60,5
Granel	83	-8,9	257	-5,8	620	-13,1	38,1
Automoción (envasado y granel)	2	5,3	5	7,5	21	10,1	1,3
Otros	-	-	-	-	-	-	-
Total	176	-14,0	583	-4,6	1.626	-9,8	100,0

(*) Tasas de variación con respecto al mismo periodo del año anterior.

En marzo el consumo de GLP's cayó un 14,0% como consecuencia de las altas temperaturas (1 °C por encima de la media) experimentadas así como por la debilidad de la demanda interna. En el acumulado anual, el consumo descendió un 4,6%. En el año móvil, el comportamiento de la demanda fue muy débil, con un descenso del 9,8% y totalizando 1,63 millones de toneladas.

Tabla 2.3

Evolución del consumo y tipos de suministro

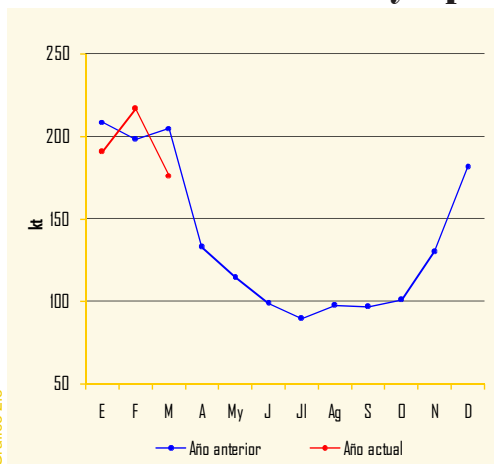


Gráfico 2.3

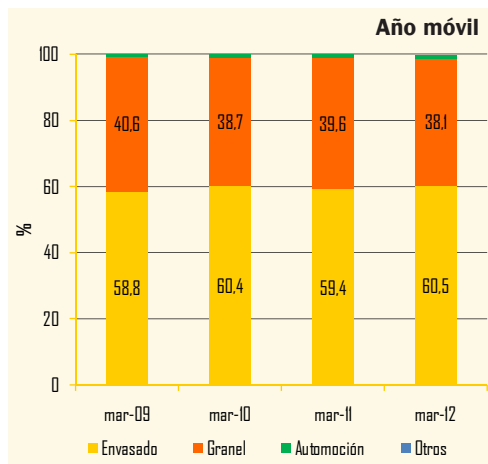


Gráfico 2.4

Gasolinas

La demanda de gasolinas experimentó en marzo un descenso del 2,9% interanual, alcanzando un total de 421 kt y afectada por el incremento del precio en este mes. Se mantiene la contracción, el 7,9%, del consumo de la gasolina de 98 l.o., frente a un descenso de la gasolina de 95 l.o. del 2,4%, produciéndose un efecto sustitución vía precios entre ambas. En el primer trimestre la contracción de la demanda de gasolinas se situó en el 4,3%.

En la estructura del consumo en los doce últimos meses, la gasolina eurogrado, representó el 91,6% del total.

En marzo, el consumo de biocarburantes en las gasolinas fue de 26 kt.

En marzo, el contenido en bioetanol de las gasolinas de automoción fue provisionalmente, del 6,10% en peso.

Consumo de gasolinas

	Mes		Acumulado anual		Últimos doce meses		
	kt	Tv (%) (*)	kt	Tv (%) (*)	kt	Tv (%) (*)	Estructura (%)
95 l.o.	386	-2,4	1.089	-3,4	4.806	-4,6	91,6
98 l.o.	34	-7,9	93	-14,2	433	-19,6	8,3
Gasolinas Mezcla	-	-	-	-	1	-50,7	-
Subtotal gasolinas auto	420	-2,9	1.182	-4,3	5.240	-6,1	99,9
Otras gasolinas	-	-	1	37,4	6	-1,5	0,1
Total	421	-2,9	1.183	-4,3	5.246	-6,1	100,0

(*) Tasas de variación con respecto al mismo periodo del año anterior.

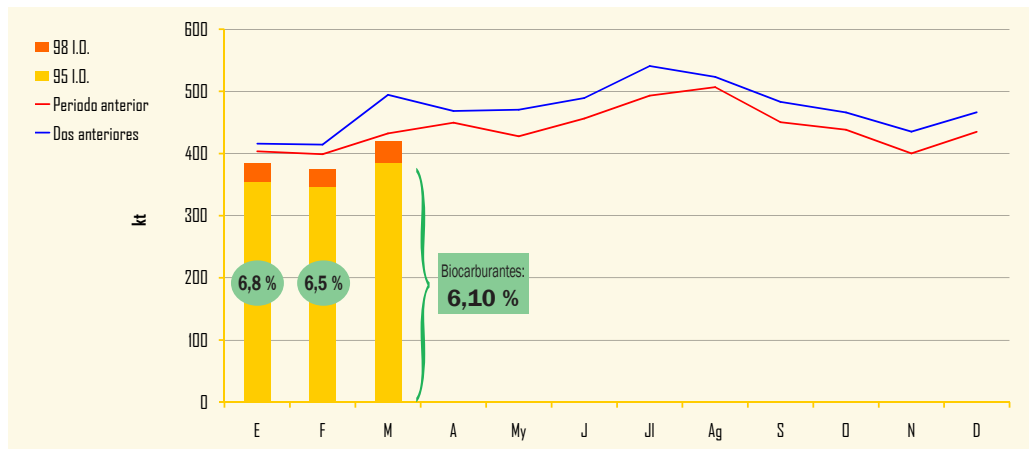
Tabla 2.4

Biocarburantes en gasolinas

Mes	A	My	J	Jl	Ago	S	O	N	D	E	F	M	TOTAL
Total Bioetanol	33	31	30	34	36	31	28	25	28	26	24	26	352

Unidad: kt

Evolución del consumo de gasolinas auto



Nota: Los contenidos de biocarburantes se expresan en % en peso y los datos son provisionales.

Gráfico 2.5

Distribución del consumo de gasolinas auto

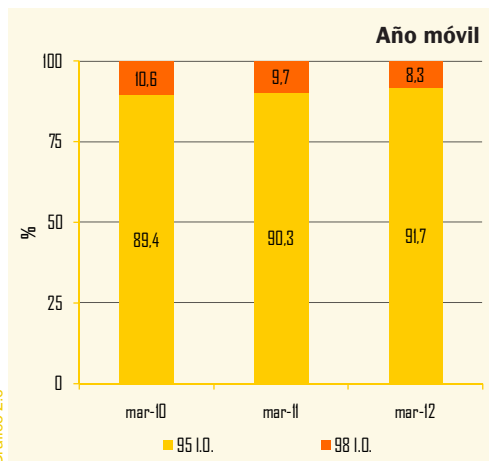


Gráfico 2.6

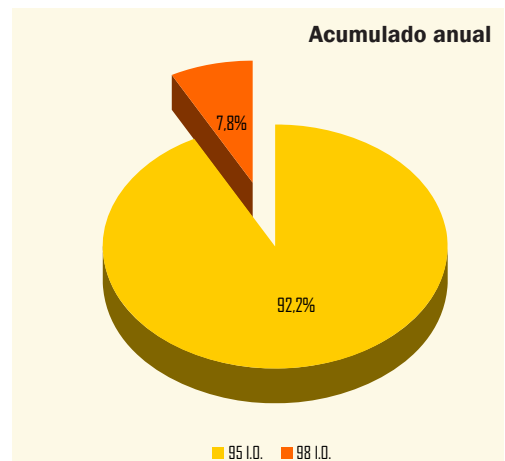


Gráfico 2.7

Gasóleos

Consumo de gasóleos

Tabla 2.5

	Mes		Acumulado anual		Últimos doce meses		
	kt	Tv (%) (*)	kt	Tv (%) (*)	kt	Tv (%) (*)	Estructura (%)
Gasóleo A	1.828	-6,5	5.224	-4,6	22.166	-4,5	72,2
Biodiesel	2	-19,4	4	-23,4	25	-34,3	0,1
Biodiesel Mezcla	11	-13,5	33	-19,0	147	-40,9	0,5
Subtotal gasóleos auto	1.841	-6,5	5.261	-4,8	22.338	-4,9	72,8
Agrícola y pesca (B)	326	-30,6	1.148	-23,0	4.704	-14,2	15,3
Calefacción (C)	262	4,7	1.023	19,9	2.206	-9,2	7,2
Otros gasóleos (**)	107	-5,4	347	5,8	1.443	0,7	4,7
Total	2.536	-9,5	7.779	-5,1	30.692	-6,5	100,0

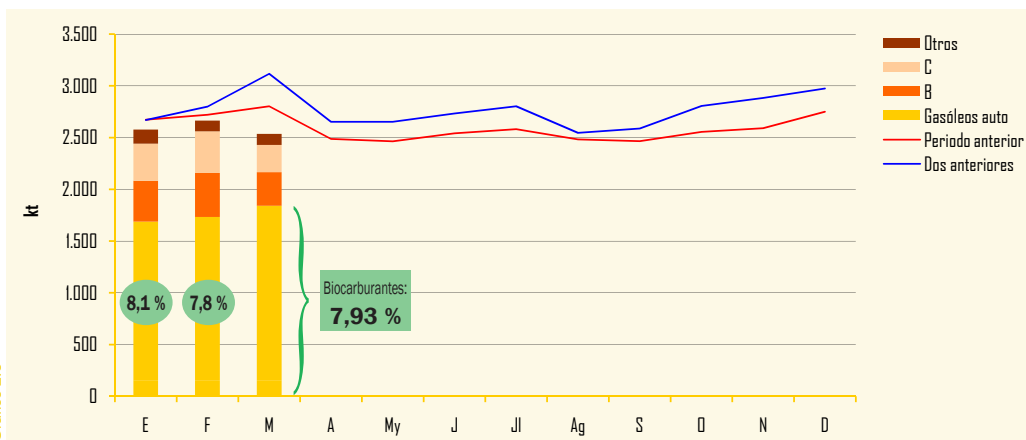
(*) Tasas de variación con respecto al mismo periodo del año anterior

(**) Incluye bunkers para la navegación marítima internacional

Biocarburantes en gasóleos													Unidad: kt
Mes	A	My	J	Jl	Ago	S	O	N	D	E	F	M	TOTAL
Total Biodiesel	136	137	133	145	147	139	135	137	149	136	136	146	1.676

Evolución del consumo de gasóleos

Gráfico 2.8



Nota: Los contenidos de biocarburantes se expresan en % en peso y los datos son provisionales.

La demanda de gasóleos experimentó una caída del 9,5% en marzo con respecto al mismo mes de 2011. La demanda del gasóleo C se incrementó este mes, pero de forma mucho más moderada que en febrero pasado. Los gasóleos de automoción cayeron un 6,5% y el agrícola y pesquero un 30,6%.

En el primer trimestre del año, el consumo de gasóleos totalizó 7,78 millones de toneladas, un 5,1% menos que en el mismo trimestre del pasado año y representó el 50,4% del total del consumo de productos petrolíferos en el país.

El total de biocarburantes en gasóleos en marzo ascendió a 146 kt.

Según datos provisionales, en marzo, el contenido en biodiesel de los gasóleos de automoción, fue del 7,93% en peso.

Distribución del consumo de gasóleos

Gráfico 2.9

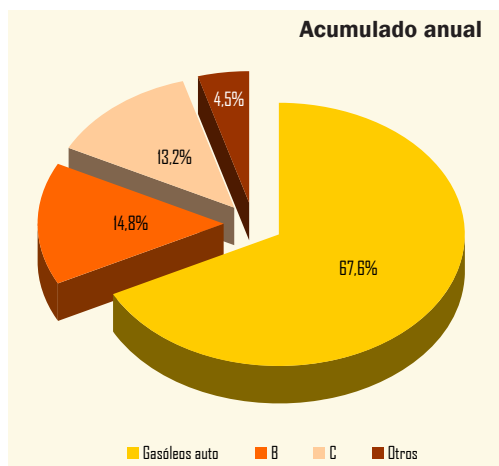
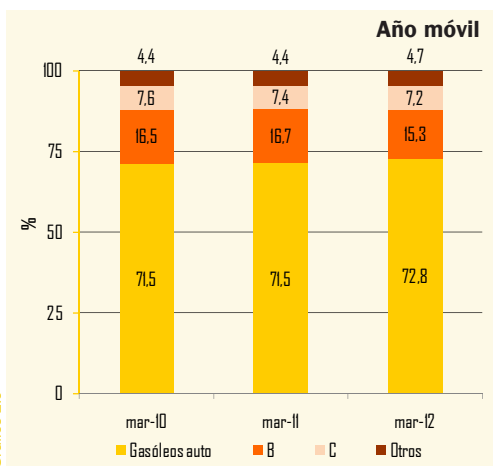


Gráfico 2.10

Consumo de combustibles de automoción

Consumo de combustibles de automoción

	Mes		Acumulado anual		Últimos doce meses		Estructura (%)
	kt	Tv (%) (*)	kt	Tv (%) (*)	kt	Tv (%) (*)	
Gasolinas 95 I.O.	386	-2,4	1.089	-3,4	4.806	-4,6	17,4
Gasolinas 98 I.O.	34	-7,9	93	-14,2	433	-19,6	1,6
Gasolinas Mezcla	-	-	-	-	1	-50,7	-
Total gasolinas auto	420	-2,9	1.182	-4,3	5.240	-6,1	19,0
Gasóleo A	1.828	-6,5	5.224	-4,6	22.166	-4,5	80,4
Otros gasóleos de automoción (**)	13	-14,3	37	-19,5	172	-40,0	0,6
Subtotal gasóleos auto	1.841	-6,5	5.261	-4,8	22.338	-4,9	81,0
Total Combustibles auto	2.261	-5,9	6.442	-4,7	27.579	-5,1	100,0

Tabla 2.6

Se profundizó la atonía del consumo de combustibles de automoción que cayó en el mes un 5,9% totalizando 2,26 millones de toneladas.

En el primer trimestre del año la demanda se contrajo un 4,7% y totalizó 6,44 millones de toneladas; representando el 41,7% del total del consumo de productos petrolíferos.

En los últimos doce meses el consumo ascendió a 27,58 millones de toneladas, un 5,1% menos que en el año móvil anterior. Del total del consumo de combustibles de automoción en el año móvil, el gasóleo auto representó el 81,0% y las gasolinas el 19,0%.

(*) Tasas de variación con respecto al mismo periodo del año anterior.
(**) Biodiesel puro + biodiesel mezcla

Evolución del consumo de combustibles de automoción

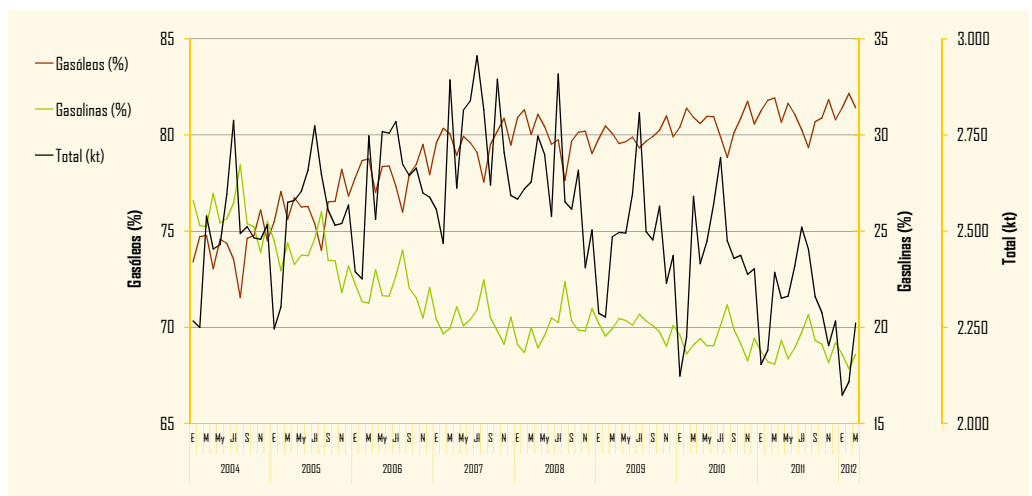


Gráfico 2.11

Distribución del consumo de combustibles de automoción

Variación año móvil (%)

	2012	2011	2010
Marzo	-5,1%	-2,1%	-3,1%
Febrero	-5,3%	-1,1%	-3,9%
Enero	-5,0%	-1,2%	-4,8%

Mar. 2012 ↓ **-5,12%**
Mar. 2011 -1.489 kt

La tasa de variación en año móvil mejora dos décimas de punto.

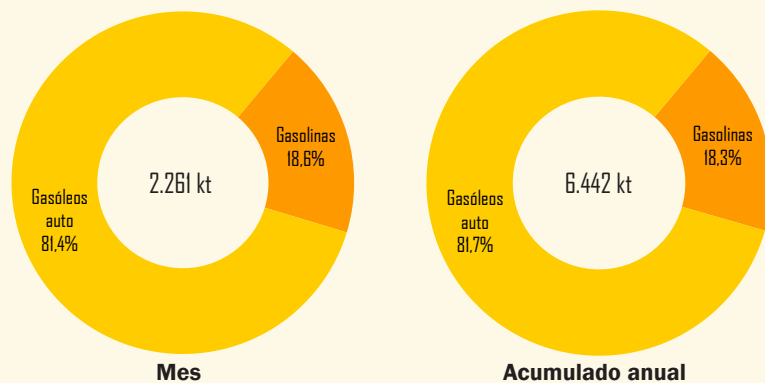
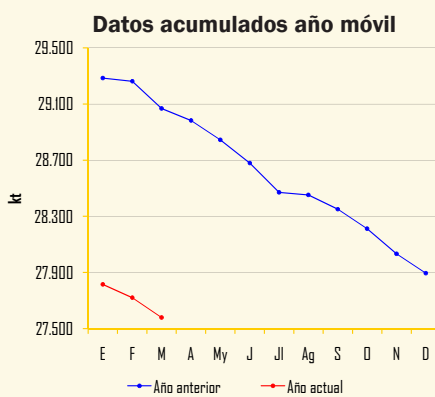
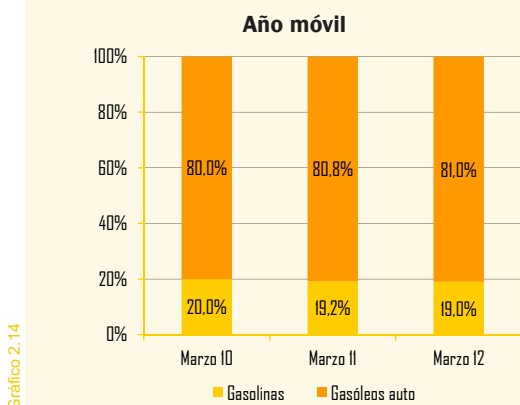
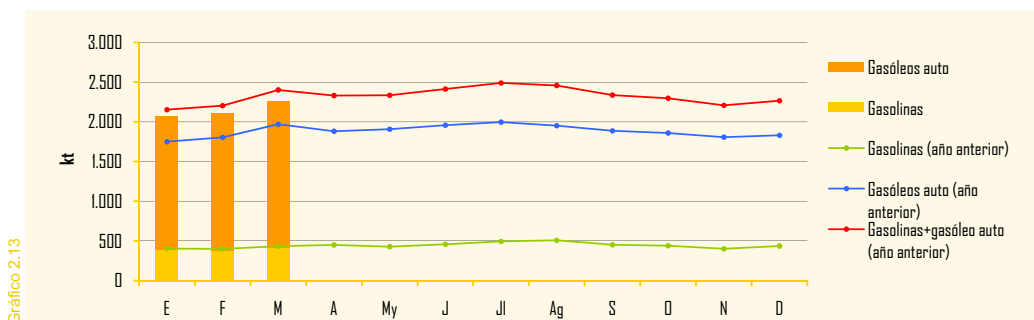


Gráfico 2.12

Evolución del consumo de combustibles de automoción



Querosenos

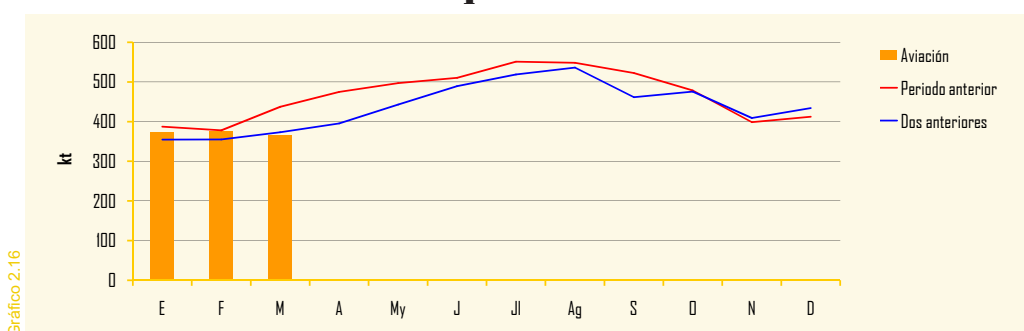
Consumo de querosenos

Tabla 2.7

	Mes		Acumulado anual		Últimos doce meses		
	kt	Tv (%) (*)	kt	Tv (%) (*)	kt	Tv (%) (*)	Estructura (%)
Aviación	366	-16,3	1.116	-7,2	5.510	2,7	99,99
Otros	-	-	-	-	-	-	-
Total	366	-16,3	1.116	-7,2	5.510	2,7	100,0

(*) Tasas de variación con respecto al mismo período del año anterior

Evolución del consumo de querosenos



El consumo de querosenos de aviación en marzo alcanzó las 366 kt, con una contracción del 16,3% interanual, en línea con el comportamiento del transporte aéreo que cayó un 15,0%.

En el año móvil la demanda totalizó 5,51 millones de toneladas, con un incremento del 2,7% respecto al año móvil anterior.

Fuelóleos y otros productos

En marzo la demanda de fuelóleos ascendió a 816 kt, experimentando un descenso del 7,7%. El fuelóleo BIA cayó un 25,2% y el resto de fuelóleos se incrementaron un 0,8%.

La demanda de fuelóleos en los doce últimos meses alcanzó los 10,26 millones de toneladas, un 2,0% menos que el año móvil anterior. El consumo de fuelóleos representó el 16,2% del total del consumo de productos petrolíferos en el país.

Consumo de fuelóleos

	Mes		Acumulado anual		Últimos doce meses		
	kt	Tv (%) (*)	kt	Tv (%) (*)	kt	Tv (%) (*)	Estructura (%)
BIA	215	-25,2	658	-16,5	2.713	-12,1	26,4
Otros fuelóleos	601	0,8	1.698	-4,7	7.547	2,3	73,6
Total fuelóleos(**)	816	-7,7	2.356	-8,4	10.260	-2,0	100,0

(*) Tasas de variación con respecto al mismo período del año anterior.
(**) Incluye bunkers para la navegación marítima internacional.

Tabla 2.8

Evolución del consumo de fuelóleos

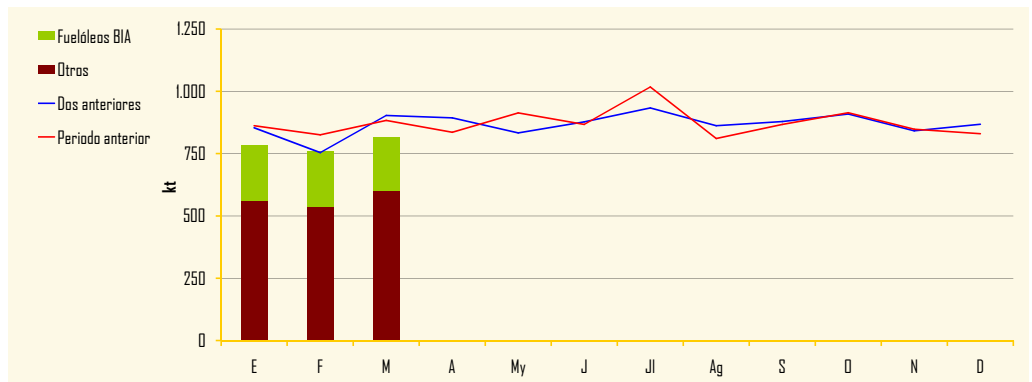


Gráfico 2.17

Consumo de otros productos

	Mes		Acumulado anual		Últimos doce meses		
	kt	Tv (%) (*)	kt	Tv (%) (*)	kt	Tv (%) (*)	Estructura (%)
Lubricantes	36	-7,1	98	-7,8	389	-11,3	3,9
Asfaltos	175	-4,6	403	-4,4	2.044	-3,4	20,5
Coque	390	-8,2	980	-8,0	3.906	-7,7	39,1
Otros(**)	314	-6,7	948	-6,5	3.642	-5,4	36,5
Total otros productos	915	-7,0	2.429	-6,8	9.980	-6,2	100,0

(*) Tasas de variación con respecto al mismo período del año anterior.
(**) Incluye naftas, condensados, parafinas, disolventes y otros.

Tabla 2.9

Evolución del consumo de otros productos

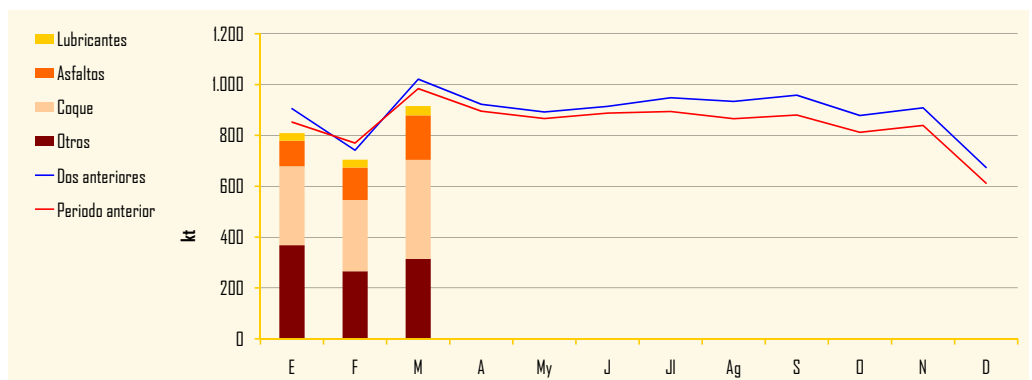


Gráfico 2.18

En el mes de referencia, la demanda del resto de productos ascendió a 915 kt, y experimentó un descenso del 7,0%; la demanda de lubricantes cayó un 7,1%, en consonancia con la contracción de la actividad industrial y los asfaltos un 4,6%. El resto de productos también experimentaron caídas importantes en el mes.

En el acumulado anual la demanda descendió un 6,8% registrando tasas de variación negativas todos los productos.

En el año móvil, el descenso de la demanda de este grupo de productos fue del 6,2%.

Consumo de gasolinas y gasóleos por Comunidades Autónomas (kt) (*)

	Mes actual							Últimos doce meses						
	Gasolinas			Gasóleos				Gasolinas			Gasóleos			
	95 I.O.	98 I.O.	Subtotal	A	B	C	Subtotal	95 I.O.	98 I.O.	Subtotal	A	B	C	Subtotal
Andalucía	60	3	63	281	47	22	350	758	37	795	3.420	730	165	4.314
Aragón	11	1	12	71	20	12	104	142	9	151	848	287	112	1.246
Asturias	8	1	9	39	9	9	58	97	9	105	458	116	62	636
Baleares	15	1	16	28	4	15	47	198	14	212	380	60	149	589
Canarias	30	12	43	56	-	19	75	362	145	507	662	-	218	880
Cantabria	5	-	6	28	6	2	36	65	5	70	336	69	11	416
Castilla y León	21	1	22	127	52	30	209	301	22	323	1.931	737	231	2.899
Castilla la Mancha	16	1	16	108	40	17	165	200	12	212	1.316	549	146	2.011
Cataluña	64	5	69	289	37	29	355	784	64	848	3.478	597	245	4.320
Ceuta	-	-	-	1	-	-	1	7	1	7	14	-	-	14
C. Valenciana	41	2	43	167	22	15	204	522	26	548	2.123	291	109	2.523
Extremadura	9	-	9	52	13	2	67	113	4	117	627	162	23	812
Galicia	21	1	23	121	27	32	180	269	19	288	1.432	437	260	2.129
La Rioja	2	-	3	13	4	3	20	30	2	32	159	48	25	231
Madrid	48	3	51	181	12	37	229	557	37	594	2.082	166	312	2.560
Melilla	1	-	1	1	-	-	1	6	-	6	13	-	-	13
Murcia	11	1	11	75	12	2	89	130	8	138	877	162	20	1.058
Navarra	6	-	7	58	7	5	70	74	4	78	632	106	37	775
País Vasco	16	1	17	130	14	12	157	191	15	206	1.379	187	82	1.648
Totales	386	34	420	1.828	326	262	2.416	4.806	433	5.239	22.166	4.704	2.206	29.076

Tabla 2.10

(*) No incluye gasolinas mezcla ni otros gasóleos de automoción.

Gasolinas (%)

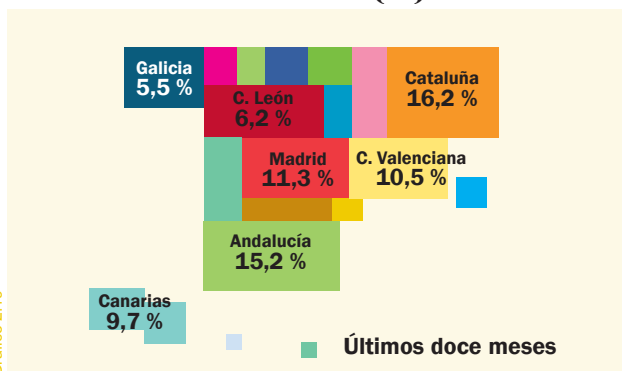


Gráfico 2.19

Gasóleos (%)

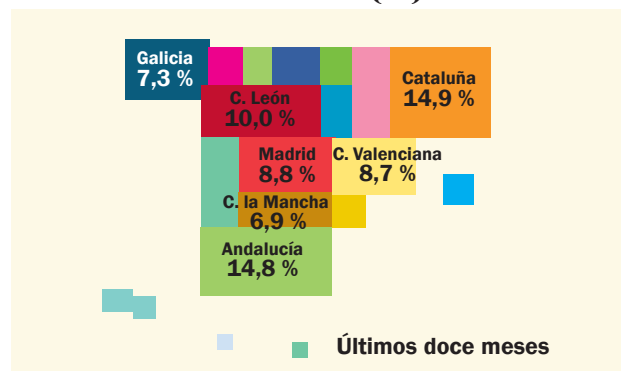
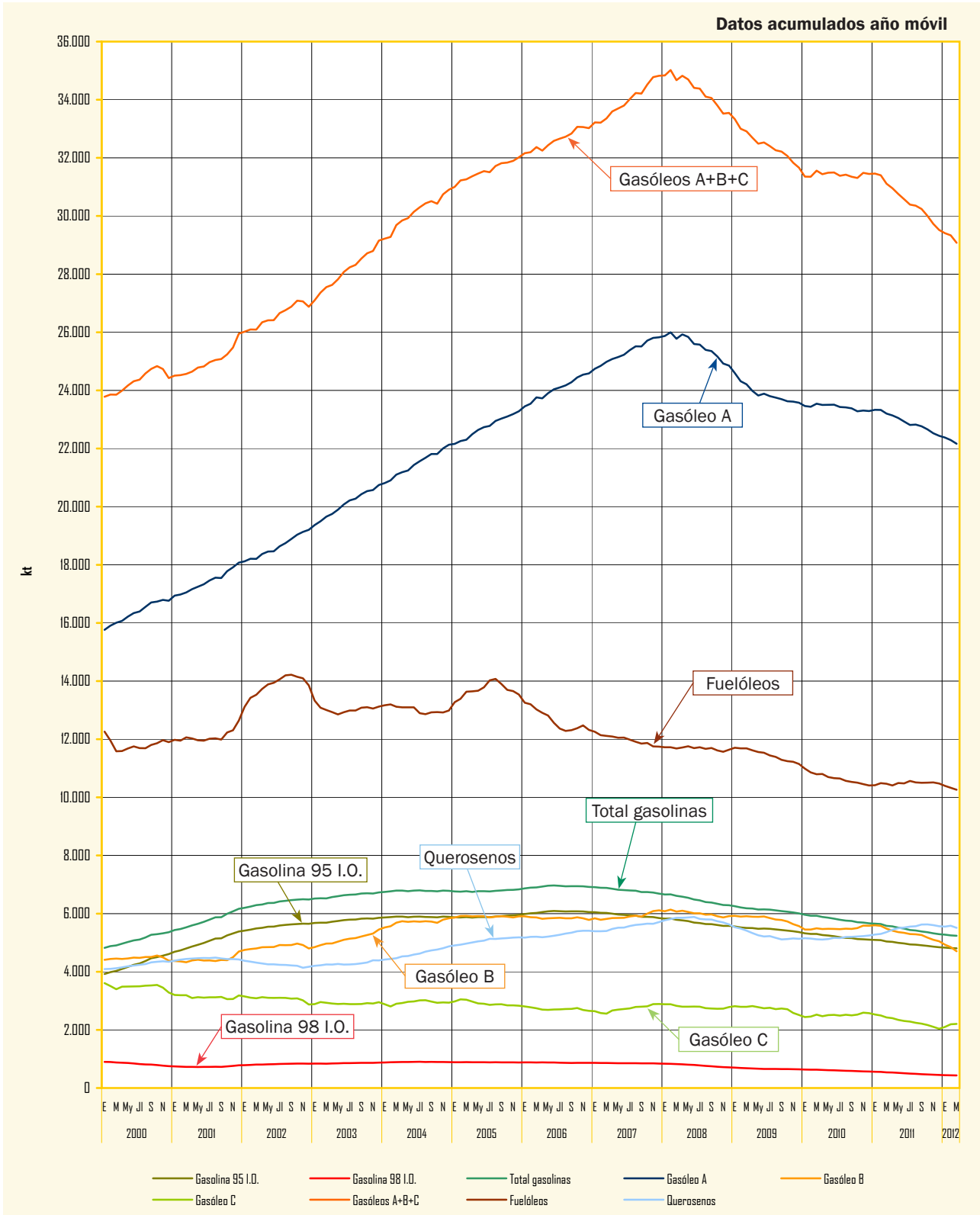


Gráfico 2.20

Evolución de las ventas de productos petrolíferos



Consumo de gas natural

	Mes		Acumulado anual		Últimos doce meses		
	GWh	Tv (%) (*)	GWh	Tv (%) (*)	GWh	Tv (%) (*)	Estructura (%)
Consumo convencional	25.819	-3,9	87.511	6,4	274.012	1,3	72,5
Generación eléctrica	6.926	-21,5	24.804	-16,5	104.113	-22,1	27,5
GNL de consumo directo (**)	1.107	-0,4	3.314	0,7	12.911	11,1	3,4
TOTAL	32.744	-8,3	112.315	0,3	378.125	-6,4	100,0

Tabla 3.1

(*) Tasas de variación con respecto al mismo período del año anterior.
 (**) GNL de consumo directo incluido en consumo convencional.

Consumo de gas natural por grupos (GWh)*

	Grupo 1 (**)	Grupo 2	Grupo 3	GNL	Total
	(Presión >60 bares)	(Presión >4 bares ≤60 bares)	(Presión ≤4 bares)	Consumo directo	General
Mes	11.541	12.570	7.527	1.107	32.744
Acumulado anual	40.326	37.534	31.141	3.314	112.315
Últimos doce meses	156.427	142.920	65.867	12.911	378.125

Tabla 3.2

(*) Distribución por grupos aproximada.
 (**) Incluido gas natural para materia prima.

La demanda de gas natural experimentó en marzo una tasa negativa del 8,3% totalizando 32.744 GWh. Este descenso, estuvo motivado principalmente por diversos factores: por un lado la temperatura media del mes y la debilidad del sector industrial y muy especialmente la producción de bienes de consumo duradero y de equipo, que hacen que la demanda convencional de gas natural descendiera en el mes un 3,9%; y por otro lado, la competencia del resto de energías, que hizo que el consumo de gas natural para generación eléctrica cayera un 21,5%.

En el año móvil, el consumo totalizó 378.125 GWh, un 6,4% menos que el año móvil anterior.

Evolución del consumo de gas natural

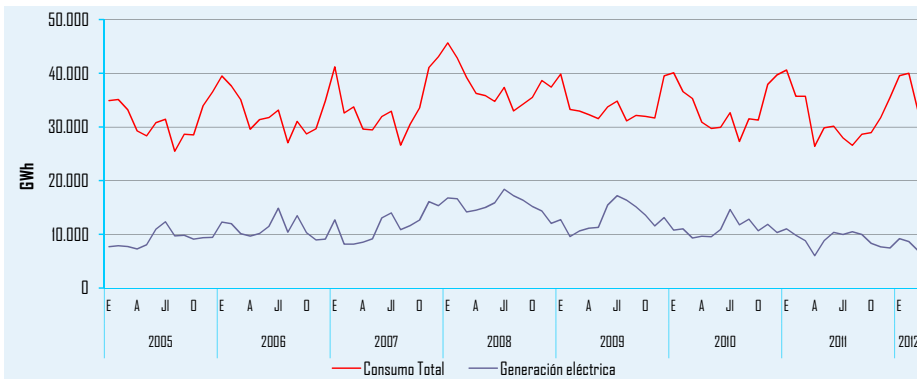


Gráfico 3.1

Variación año móvil (%)

	2012	2011	2010
Marzo	-6,4%	-4,3%	-4,3%
Febrero	-5,7%	-1,0%	-6,3%
Enero	-7,0%	0,0%	-9,0%

Mar. 2012
 Mar. 2011 ▼ -6,44%
 Mar. 2011 ▼ -26.038 GWh

En marzo la tasa de variación en año móvil vuelve a descender.

Consumo por grupos (Últimos doce meses)

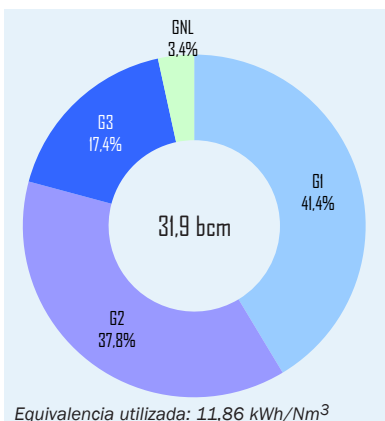


Gráfico 3.2

Consumo de gas natural (Últimos doce meses)

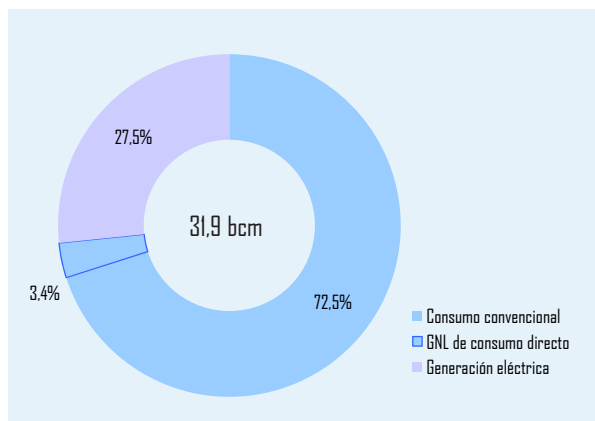
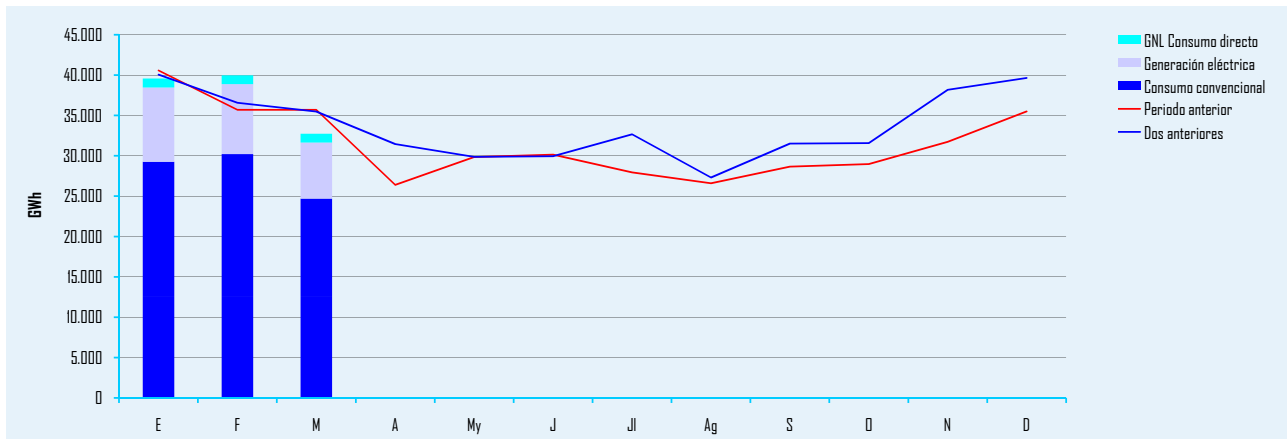


Gráfico 3.3

Evolución del consumo de gas natural



Consumos de gas natural por Comunidades Autónomas (GWh)

Comunidad	Mes				Acumulado anual				Últimos doce meses				
	Grupo 1	Grupo 2	Grupo 3	Total	Grupo 1	Grupo 2	Grupo 3	Total	Grupo 1	Grupo 2	Grupo 3	Total	Estructura (%)
Andalucía	3.285	1.123	253	4.661	12.132	2.414	1.006	15.552	49.511	8.499	2.336	60.347	16,5
Aragón	737	666	371	1.774	2.390	2.088	1.372	5.849	7.858	8.289	3.024	19.171	5,2
Asturias	41	317	173	531	633	952	813	2.398	3.194	3.293	2.069	8.556	2,3
Baleares	146	2	75	223	732	5	242	978	3.414	10	616	4.041	1,1
Cantabria	373	213	104	690	1.131	525	427	2.083	3.469	1.995	960	6.423	1,8
Castilla y León	318	917	653	1.888	1.182	3.366	2.887	7.436	4.078	12.515	6.047	22.640	6,2
Castilla La Mancha	876	432	292	1.600	3.534	1.369	1.174	6.077	14.113	5.807	2.238	22.159	6,1
Cataluña	889	3.514	1.924	6.327	3.090	11.507	8.254	22.850	13.052	43.933	16.828	73.813	20,2
Comunidad Valenciana	1.340	1.714	374	3.428	4.022	4.952	1.502	10.476	17.216	18.701	3.225	39.142	10,7
Extremadura	-	62	71	134	-	183	261	444	-	779	611	1.390	0,4
Galicia	176	502	183	861	1.052	1.684	755	3.491	4.364	5.739	1.697	11.800	3,2
La Rioja	206	75	110	391	749	203	477	1.429	1.970	837	985	3.792	1,0
Madrid	223	350	2.143	2.717	692	1.165	8.538	10.396	2.527	4.039	18.108	24.674	6,8
Murcia	2.171	207	66	2.445	6.030	606	241	6.878	20.661	2.134	572	23.367	6,4
Navarra	187	478	214	879	367	1.446	1.023	2.836	2.097	5.336	2.083	9.516	2,6
País Vasco	572	1.996	522	3.089	2.591	5.070	2.170	9.831	8.903	21.013	4.467	34.384	9,4
Total	11.541	12.570	7.527	31.638	40.326	37.534	31.141	109.001	156.427	142.920	65.867	365.214	100,0

Tabla 3.3

Nota: GNL consumo directo no incluido.

Debido a desajustes en la información remitida pueden encontrarse pequeñas diferencias entre los datos de consumos desglosados por escalones de presión y los desglosados por Comunidades Autónomas.

Balance de producción y consumo de gas natural (GWh)

Entradas		Salidas	
Entradas de gas natural	37.156	Salidas de gas natural	5.293
Producción interior de gas	56	Exportaciones	2.698
Importaciones GNL	19.136	Tránsitos de salida	2.595
Importaciones GN	15.361		
Tránsitos de entrada	2.604		
Variación de existencias	226	Salidas a distribución y consumo	32.744
		Consumo convencional	24.712
		Generación eléctrica	6.926
		GNL consumo directo	1.107
		Pérdidas y diferencias	-655
Total	37.382	Total	37.382

Tabla 3.4

Balance de gas natural

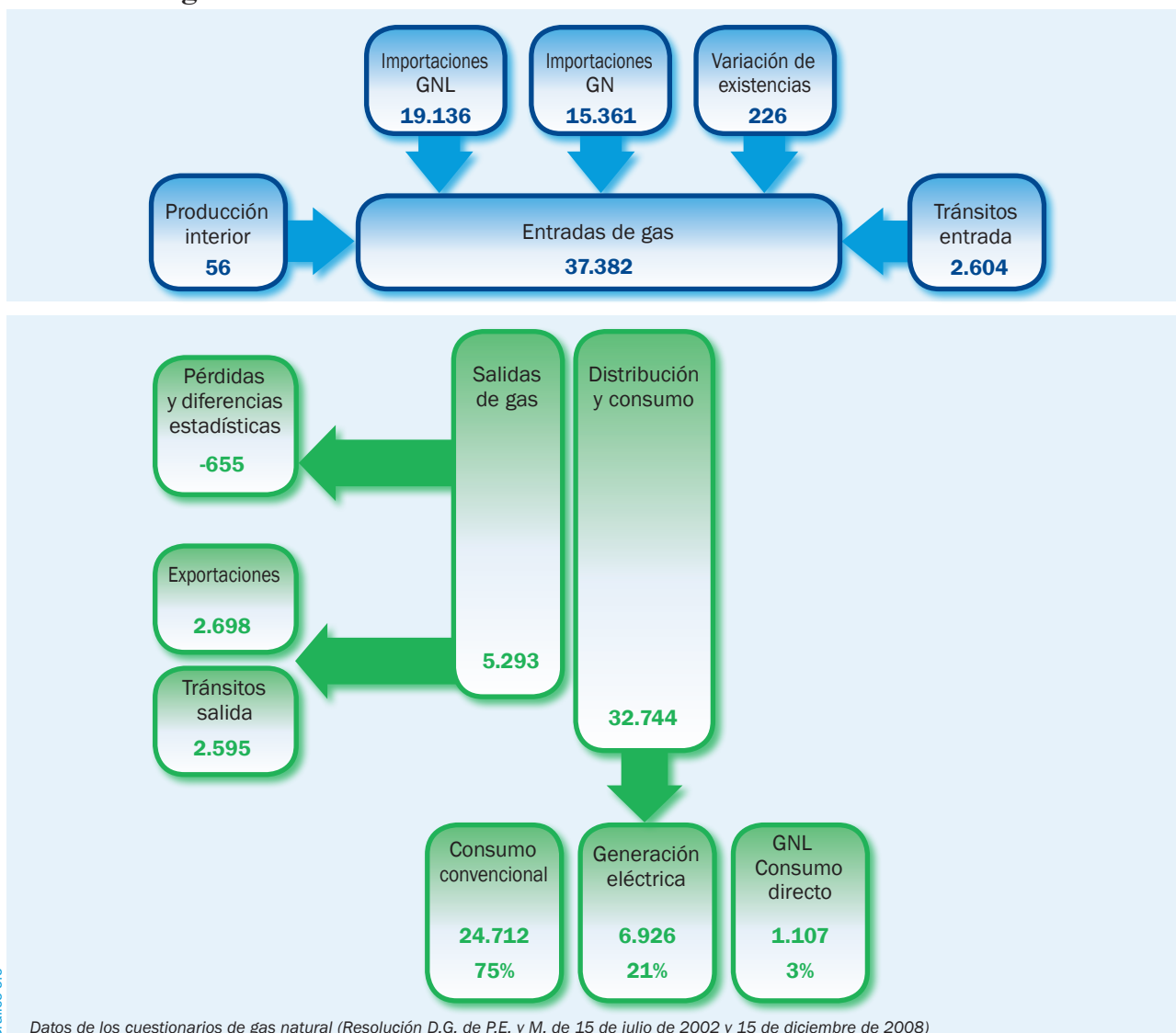


Gráfico 3.5

Datos de los cuestionarios de gas natural (Resolución D.G. de P.E. y M. de 15 de julio de 2002 y 15 de diciembre de 2008)

Importaciones de crudo

La industria española de refino importó en marzo un total de 4.127 kt de crudos de petróleo, un 13,9% más que en el mismo mes del pasado año. Continuaron recuperándose las importaciones procedentes de Libia, mientras que las compras a Irán se reducen por el veto de la UE a las importaciones procedentes de este país.

En el primer trimestre de año las importaciones totales se incrementaron un 12,5%, totalizando 13,95 millones de toneladas.

En el año móvil las importaciones alcanzaron los 53,70 millones de toneladas y crecieron un 1,6% respecto al año móvil anterior. En este período las importaciones procedentes de la OPEP cayeron un 7,0% y representaron el 55,4% del total. Arabia Saudí, Rusia y Nigeria, fueron los principales suministradores.

Importaciones por países y áreas económicas

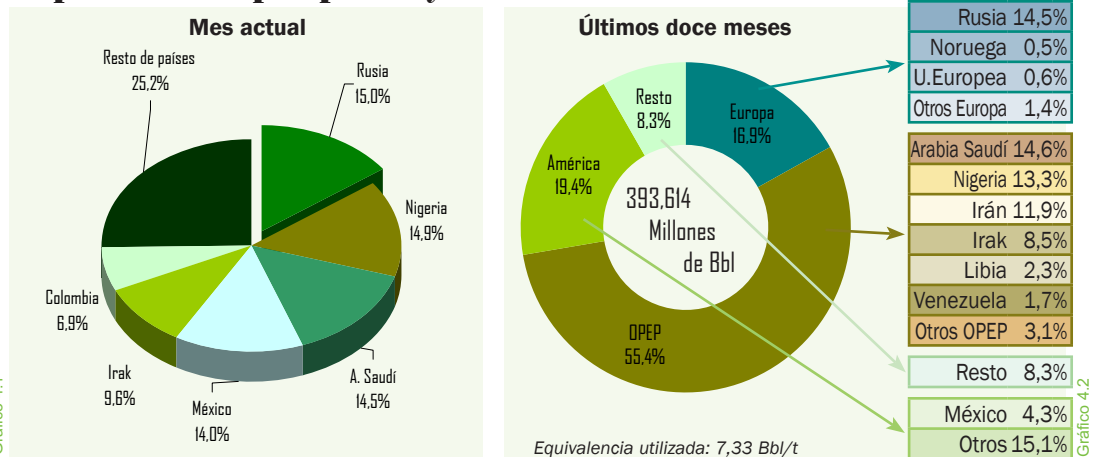


Gráfico 4.1

Gráfico 4.2

Evolución de las importaciones por áreas geográficas

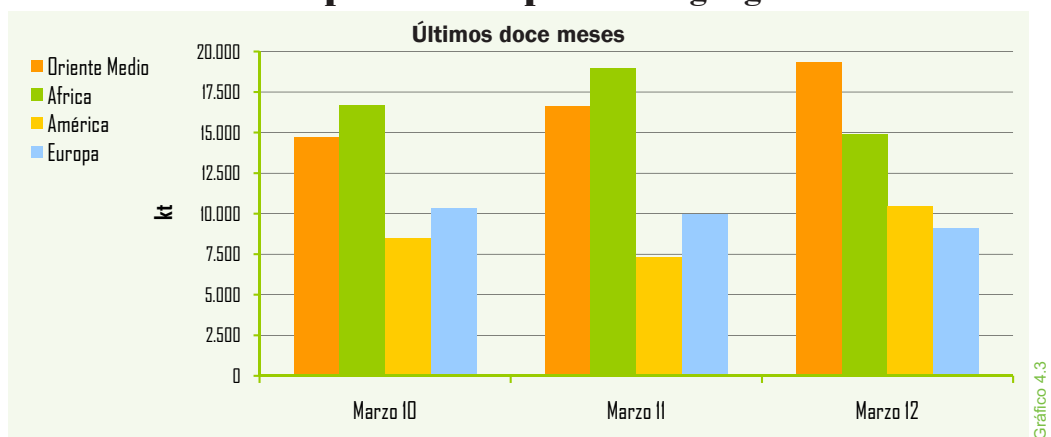


Gráfico 4.3

Importaciones por países y zonas económicas

Crudo	Mes		Acumulado anual		Últimos doce meses		
	kt	Tv (%) (*)	kt	Tv (%) (*)	kt	Tv (%) (*)	Estructura (%)
OPEP	2.194	4,2	8.325	12,5	29.751	-7,0	55,4
A. Saudí	599	34,3	1.886	11,5	7.855	18,0	14,6
Nigeria	615	-10,2	2.218	12,5	7.161	10,2	13,3
Irán	136	-82,5	692	-61,5	6.387	-18,8	11,9
Irak	397	189,8	1.214	125,2	4.538	143,5	8,5
Libia	177	-	1.171	8,6	1.252	-79,9	2,3
Venezuela	189	200,0	552	776,2	908	39,7	1,7
Resto OPEP	81	-	592	126,0	1.650	-26,0	3,1
EUROPA	717	14,2	2.097	-18,2	9.086	-8,7	16,9
Rusia	617	20,0	1.845	-9,4	7.786	2,8	14,5
Resto Europa	100	-12,3	252	-52,4	1.300	-45,3	2,4
México	576	0,2	1.881	19,7	6.445	6,4	12,0
Colombia	285	-	1.008	-	2.300	3.008,1	4,3
Otros países	355	12,7	636	-25,7	6.117	28,0	11,4
TOTAL	4.127	13,9	13.947	12,5	53.699	1,6	100,0

(*) Tasas de variación con respecto al mismo periodo del año anterior.

Tabla 4.1

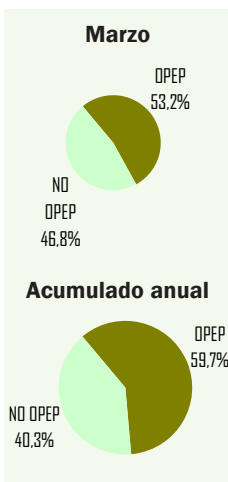


Gráfico 4.4

Crudos y productos petrolíferos

Coste CIF del crudo importado en España

	Mes		Media acumulado anual		Media últimos doce meses	
	€/Bbl	Tv (%) (*)	€/Bbl	Tv (%) (*)	€/Bbl	Tv (%) (*)
Coste CIF	93,63	17,0	89,10	19,4	81,62	28,0

Tabla 4.2

(*) Tasas de variación con respecto al mismo periodo del año anterior

Cotización (\$/€)

	Mes		Acumulado anual		Últimos doce meses	
	\$/€	Tv (%) (*)	\$/€	Tv (%) (*)	\$/€	Tv (%) (*)
Media	1,3201	-5,70	1,3108	-4,18	1,3775	4,18

Tabla 4.3

(*) Tasas de variación con respecto al mismo periodo del año anterior

Evolución del coste CIF del crudo importado en España

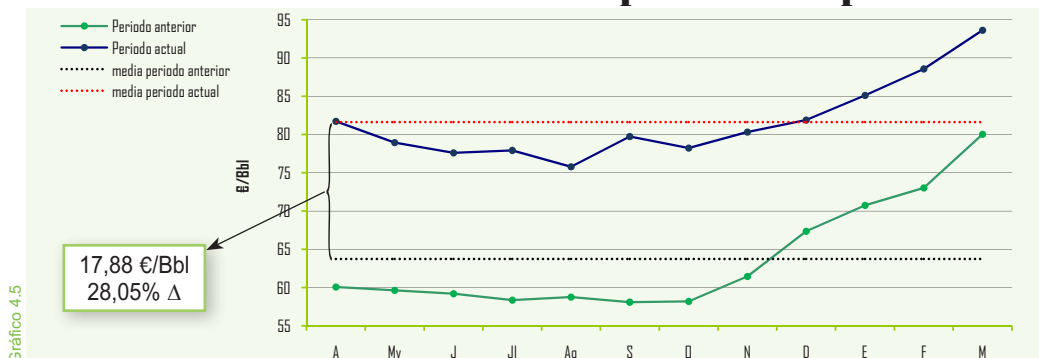


Gráfico 4.5

En marzo el coste medio CIF del crudo importado, que incluye el coste del crudo, más los fletes y el seguro de transporte, se situó en 93,63 €/Bbl, un 17,0% superior al del mismo mes de 2011.

En el primer trimestre el incremento del coste fue del 19,4% trasladando una presión en el precio interior de los productos y en consecuencia en el IPC.

En el año móvil la media del coste CIF del crudo importado fue de 81,62 €/Bbl, un 28,0% superior al del año móvil anterior.

Se incrementó el coste CIF del crudo importado, influido por las fuertes tensiones geopolíticas en el Golfo Pérsico y el mundo árabe y afectando de forma directa al déficit de la balanza energética y comercial.

La tasa media de cambio del euro con respecto al dólar se situó en marzo en 1,3201 \$/€, un 5,7% inferior a la del mismo mes del pasado año.

Factura petrolera (M€)

a mes de: febrero 2012

	Mes	Acumulado anual	Últimos doce meses
Pagos compra de crudo	2.975	5.589	30.366
a la OPEP(%)	56,9	64,3	57,2
resto países(%)	43,1	35,7	42,8

Tabla 4.4

Según datos provisionales de la Dirección General de Aduanas, en febrero, los pagos al exterior por compra de crudos ascendieron a 2.975 millones de euros.

Saldo de la balanza comercial y energética (M€)

a mes de: febrero 2012

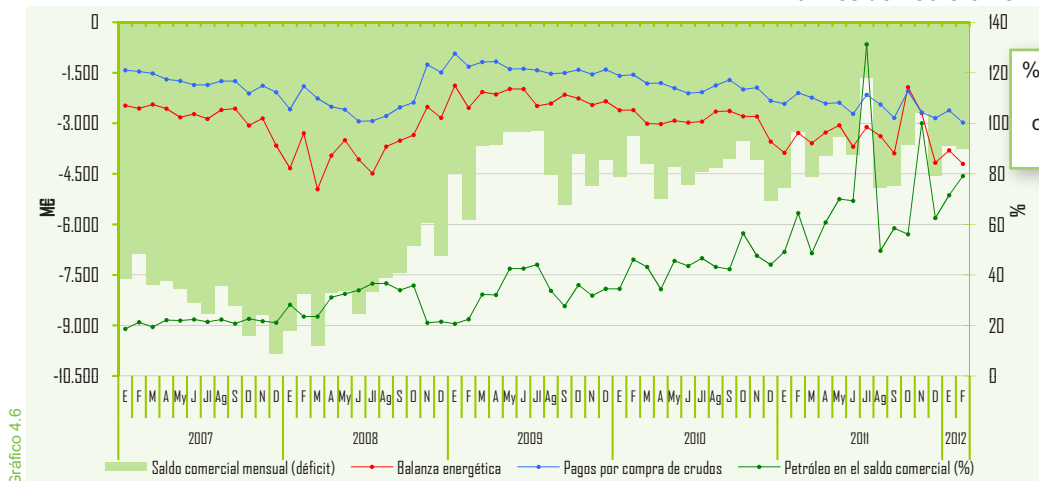


Gráfico 4.6

En este gráfico, se representa el déficit comercial, la balanza energética del país, así como el peso que el petróleo tiene en la balanza comercial.

Nota: Arancel de Aduanas. Capítulo 27 (Combustibles minerales, aceites minerales y productos de su destilación; materias bituminosas; ceras minerales). Datos provisionales

Importaciones de productos petrolíferos

En marzo, se mantuvo la línea de debilidad en las importaciones de productos petrolíferos continuando las caídas de los meses pasados: se contrajeron un 25,4% y totalizaron 1.765 kt.

En el acumulado del año el descenso fue del 20,8%, totalizando unas compras de 5,10 millones de toneladas y con tasas negativas en las importaciones de los distintos grupos de productos.

	Mes		Acumulado anual		Últimos doce meses		
	kt	Tv (%) (*)	kt	Tv (%) (*)	kt	Tv (%) (*)	Estructura (%)
GLP´s	57	-17,4	183	-20,8	521	-23,9	2,4
Gasolinas	10	-16,7	26	-23,5	108	-36,8	0,5
Querosenos	124	-44,9	471	-17,5	2.648	5,8	12,3
Gasóleos	798	-12,2	2.280	-14,6	8.150	-20,3	37,7
Fuelóleos	217	-53,3	943	-5,6	3.729	10,2	17,3
Otros productos	559	-18,6	1.192	-38,0	6.435	-8,0	29,8
Total	1.765	-25,4	5.095	-20,8	21.591	-9,9	100,0

Tabla 4.5

(*) Tasas de variación con respecto al mismo periodo del año anterior

Exportaciones de productos petrolíferos

Se mantuvo en marzo el dinamismo exportador creciendo el 9,5% las exportaciones de productos petrolíferos y totalizando 1.059 kt. En el acumulado del año, el descenso de las exportaciones fue del 0,4%.

En los doce últimos meses, las exportaciones, pese a la crisis, se comportaron de forma positiva incrementándose un 5,1% y alcanzando los 13,04 millones de toneladas. Se exportaron principalmente gasolinas, gasóleos, fuelóleos y otros productos.

	Mes		Acumulado anual		Últimos doce meses		
	kt	Tv (%) (*)	kt	Tv (%) (*)	kt	Tv (%) (*)	Estructura (%)
GLP´s	17	-19,0	60	-1,6	248	4,2	1,9
Gasolinas	179	-31,7	568	-43,1	2.910	-23,1	22,3
Querosenos	5	-16,7	28	211,1	294	583,7	2,3
Gasóleos	352	114,6	964	84,3	2.814	87,5	21,6
Fuelóleos	63	-35,7	253	-31,8	2.077	-4,5	15,9
Otros productos	443	6,5	1.228	6,8	4.699	0,7	36,0
Total	1.059	9,5	3.101	-0,4	13.042	5,1	100,0

Tabla 4.6

(*) Tasas de variación con respecto al mismo periodo del año anterior

Saldo físico del comercio de productos petrolíferos

En marzo, el saldo neto importador de productos petrolíferos correspondiente a los doce últimos meses, se elevó a 8,55 millones de toneladas; el ratio de importaciones netas de productos petrolíferos con respecto al consumo total se situó en el 13,5%.

	Últimos doce meses			
	Importaciones (kt)	Exportaciones (kt)	Saldo físico (kt)	Grado de cobertura (*)
GLP	521	248	-273	16,79
Gasolinas	108	2.910	2.802	-53,41
Querosenos	2.648	294	-2.354	42,72
Gasóleos	8.150	2.814	-5.336	17,39
Fuelóleos	3.729	2.077	-1.652	16,10
Otros	6.435	4.699	-1.736	17,39
Total	21.591	13.042	-8.549	13,50

Tabla 4.7

(*) Parte del consumo que es cubierto por las importaciones netas

Saldo físico del comercio exterior de productos petrolíferos

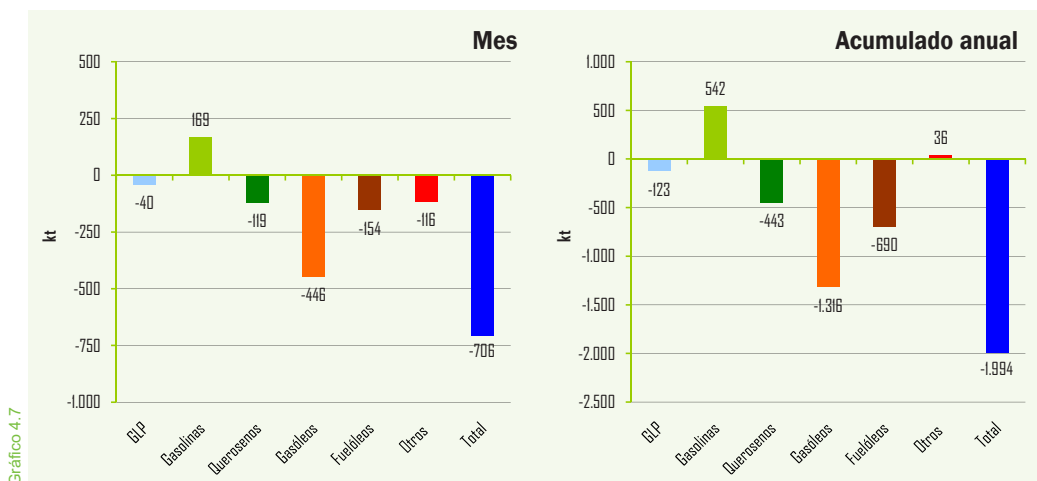


Gráfico 4.7

Comercio exterior de productos petrolíferos

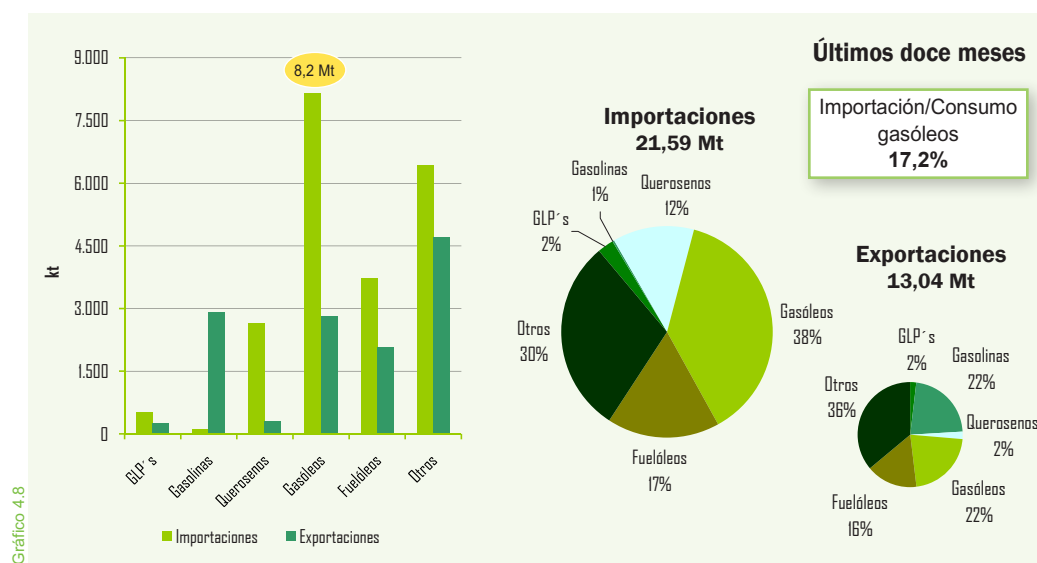


Gráfico 4.8

Gráfico 4.9

En febrero, el saldo de la balanza energética, según los datos del avance de Aduanas, experimentó un incremento del 27,9% y se situó en 4.201 M€ como consecuencia del aumento de precios en los mercados internacionales, del volumen de las importaciones y de la evolución de la cotización del euro. El déficit de la balanza energética acumulado a febrero, totalizó 8.006 M€, un 11,8% más que en el mismo período del pasado año.

Saldo de la balanza energética (M€)

a mes de: febrero 2012

	Mes		Acumulado anual		Últimos doce meses	
	M□	Tv (%) (*)	M□	Tv (%) (*)	M□	Tv (%) (*)
Ingresos por exportaciones	1.318	42,6	2.455	27,9	16.429	58,0
Pagos por importaciones	5.519	31,1	10.461	15,2	57.208	22,3
Saldo	-4.201	27,9	-8.006	11,8	-40.779	12,0
Grado de cobertura (%)	23,9	-	23,5	-	28,7	-

Tabla 4.8

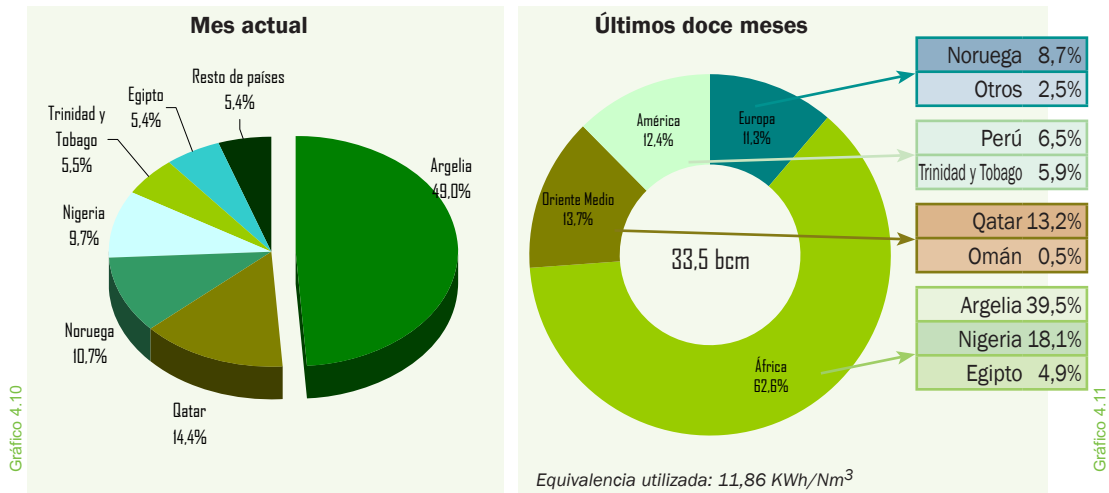
(*) Tasas de variación con respecto al mismo periodo del año anterior
Nota: Arancel de Aduanas. Capítulo 27.

Gas natural

Importaciones por países y áreas geográficas

En marzo las importaciones de gas natural experimentaron un descenso del 7,4% respecto del pasado año y totalizaron 34.496 GWh. Las importaciones procedentes de Argelia crecieron un 21,4% y continuaron ampliándose las importaciones de Qatar así como las de Perú que se iniciaron hace algunos meses.

En el año móvil, las importaciones sumaron 397.618 GWh, un 4,1% menos que en el año móvil anterior. Argelia fue el principal suministrador con un 39,5% del total y un incremento del 14,7%. Nigeria, Qatar, Noruega y Perú son otros importantes países suministradores. Se mantiene para una mayor seguridad la diversificación en las fuentes de suministro.



Importaciones de gas natural por países

	Mes		Acumulado anual		Últimos doce meses		Estructura (%)
	GWh	Tv (%) (*)	GWh	Tv (%) (*)	GWh	Tv (%) (*)	
Argelia	16.897	21,4	49.317	12,7	157.230	14,7	39,5
GN	12.294	18,3	36.910	28,7	116.661	38,5	29,3
GNL	4.603	30,4	12.408	-17,8	40.569	-23,3	10,2
Nigeria	3.336	-54,2	13.975	-29,1	72.062	-18,1	18,1
Qatar	4.970	84,6	12.950	7,2	52.684	-18,8	13,2
Noruega	3.683	-14,6	12.827	18,8	34.739	-10,7	8,7
Perú	1.071	-	5.094	-	26.020	263,2	6,5
Trinidad y Tobago	1.912	-55,5	6.865	-38,7	23.330	-35,1	5,9
Egipto	1.850	-59,2	4.499	-58,5	19.595	-39,9	4,9
Omán	-	-	-	-	1.918	-0,7	0,5
Otros	777	247,2	2.850	388,9	10.042	112,1	2,5
Total	34.496	-7,4	108.377	-1,4	397.618	-4,1	100,0

(*) Tasas de variación con respecto al mismo período del año anterior

Factura de gas natural (M€)

a mes de: febrero 2012

	Mes	Acumulado anual	Últimos doce meses
Pagos compra de gas natural	965	1.893	9.616
Argelia (%)	48,5	46,2	42,4
Nigeria (%)	12,0	13,2	17,4
Qatar (%)	9,5	9,8	12,8
Egipto (%)	4,5	5,9	5,3
Perú (%)	3,7	5,6	-
Trinidad Tobago (%)	1,9	7,3	5,8
Noruega (%)	10,4	11,5	8,6
Otros (%)	0,5	0,5	7,7

Nota: Arancel Aduanas. Capítulo 27



Gráfico 4.11

Tabla 4.9

Tabla 4.10

Producción interior de crudo

	Mes		Acumulado anual		Últimos doce meses	
	kt	Tv (%) (*)	kt	Tv (%) (*)	kt	Tv (%) (*)
Ayoluengo	-	-	2	1,7	7	45,1
Boquerón	3	-22,1	9	-22,0	44	8,6
Casablanca	4	74,6	11	70,3	43	-14,2
Rodaballo	-	-	-	-	4	-70,9
Total	8	-6,3	22	-7,2	98	-11,1

Tabla 5.1

(*) Tasas de variación con respecto al mismo periodo del año anterior

La producción de crudos en el país en marzo fue de 8 kt con una caída del 6,3%. La producción interior de crudo en el año móvil fue de 98 kt, un 11,1% menos que en el mismo período anterior, cubriendo el 0,16% de las necesidades.

Evolución de la producción interior de crudo

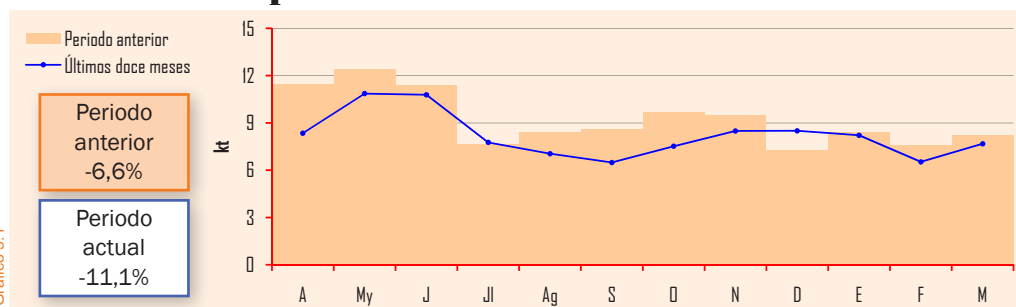


Gráfico 5.1

Producción interior de gas natural

	Mes		Acumulado anual		Últimos doce meses	
	GWh	Tv (%) (*)	GWh	Tv (%) (*)	GWh	Tv (%) (*)
El Romeral	5	-43,5	19	-30,0	95	-15,0
Marismas	-	-	4	-70,6	16	-1,3
Poseidón	50	11,2	131	17,4	473	3,6
Total	56	-0,1	154	-2,4	584	-3,4

Tabla 5.2

(*) Tasas de variación con respecto al mismo periodo del año anterior

En marzo la producción de gas natural disminuye un 0,1% totalizando 56 GWh. En el año móvil la producción cayó un 3,4% alcanzando 584 GWh; el pozo "Poseidón" ha supuesto en los doce últimos meses el 81,0% del total. La producción interior de gas natural, representó en este periodo el 0,15% del total de las necesidades.

Evolución de la producción interior de gas natural

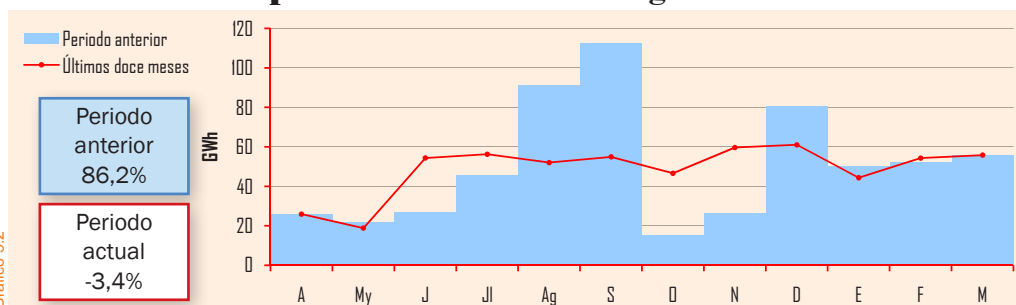


Gráfico 5.2

Grado de autoabastecimiento (%)

	Mes	Acumulado anual	Últimos doce meses
Crudo	0,15%	0,15%	0,16%
Gas natural	0,17%	0,14%	0,15%

Tabla 5.3

La industria española de refino procesó en marzo un total de 4,66 millones de toneladas de crudo y materias primas, un 1,4% más que en el mismo mes del año 2011, manteniendo un tono positivo de actividad, tal y como muestra el índice de la rama de actividad (CNAE) de "coque-rías y refino de petróleo" que crece un 3,2%.

El total refinado en los doce últimos meses suma 57,44 millones de toneladas de crudos y materias primas, un 2,8% menos que en el año móvil anterior.

En este gráfico se representa la evolución de las cantidades de crudo y materia prima procesada en miles de toneladas, el grado de utilización de la capacidad de refino mensual y la media de utilización de la capacidad de refino en el año móvil, que se situó en el 81,3%.

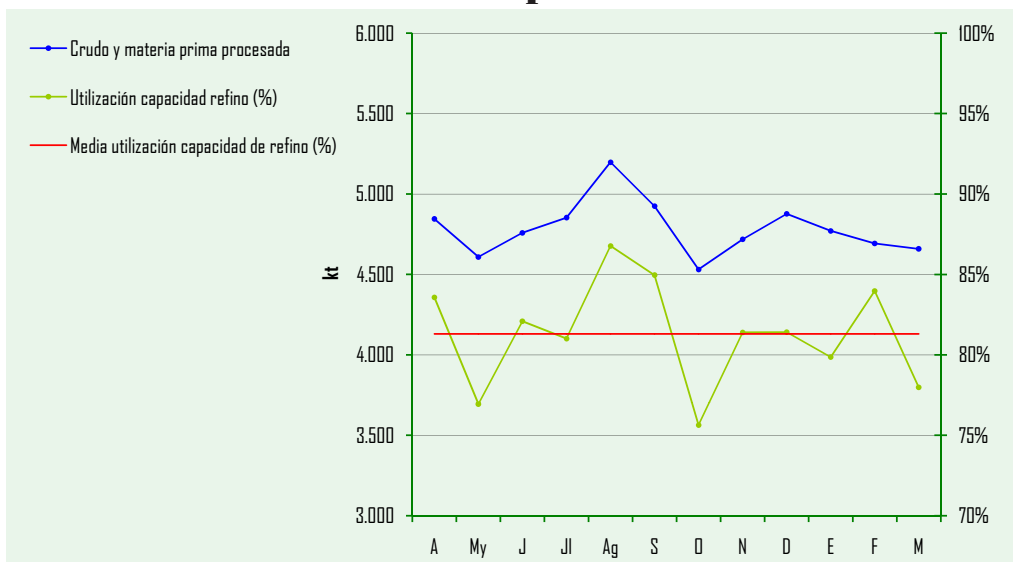
Crudo y materia prima procesada

	Mes		Acumulado anual		Últimos doce meses	
	kt	Tv (%) (*)	kt	Tv (%) (*)	kt	Tv (%) (*)
Total	4.659	1,4	14.123	2,1	57.439	-2,8

(*) Tasas de variación con respecto al mismo periodo del año anterior

Tabla 6.1

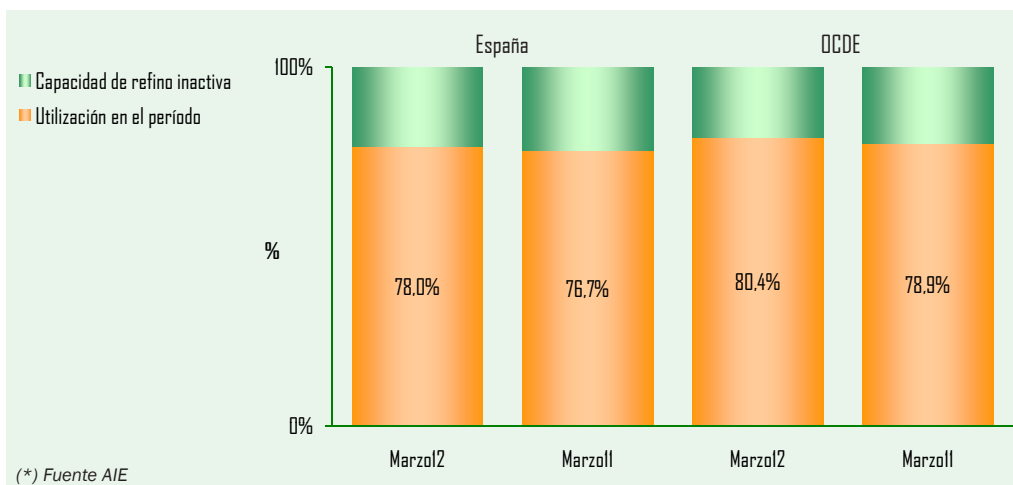
Crudo y materia prima procesada Grado de utilización de la capacidad de refino



Nota: Se ha actualizado la capacidad de refino desde enero de 2009 a 70.530 kt anuales

Gráfico 6.1

Utilización de la capacidad de refino en España y OCDE (*)



(*) Fuente AIE

Gráfico 6.2

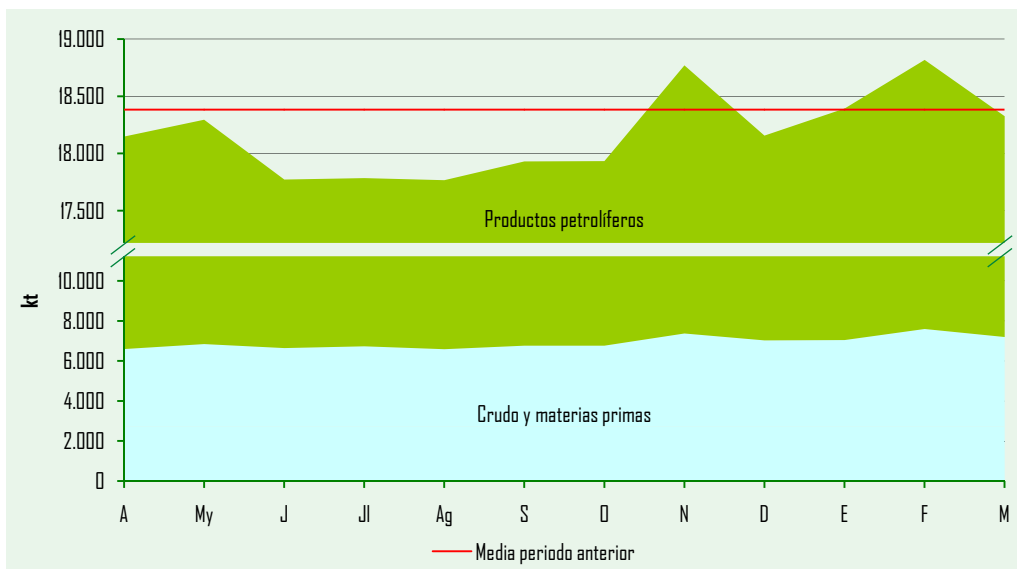
Stocks de crudo, materias primas y productos petrolíferos

	marzo-11		febrero-12		marzo-12		Tasa de variación (%)	
	kt	(%)	kt	(%)	kt	(%)	mes anterior	mes año anterior
Crudos y mat. primas	6.536	36,0	7.603	40,4	7.198	39,3	-5,3	10,1
Productos petrolíferos	11.614	64,0	11.215	59,6	11.128	60,7	-0,8	-4,2
Total	18.150	100,0	18.818	100,0	18.326	100,0	-2,6	1,0

Al finalizar marzo el nivel de stocks de crudo de petróleo, materias primas y productos petrolíferos, estaba situado en 18.326 kt, un 1,0% más que en el mismo mes del año anterior y un 2,6% inferior al nivel de stocks registrado a finales del mes de febrero pasado.

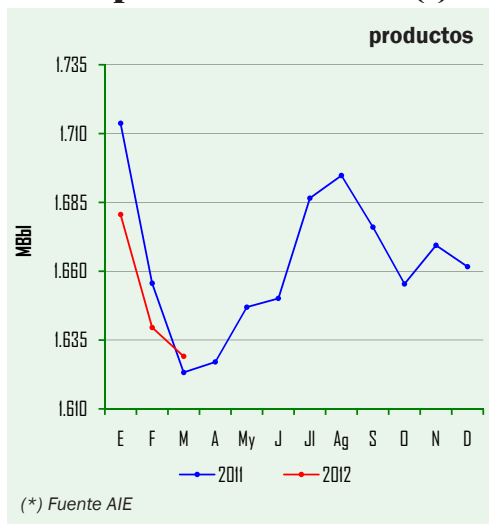
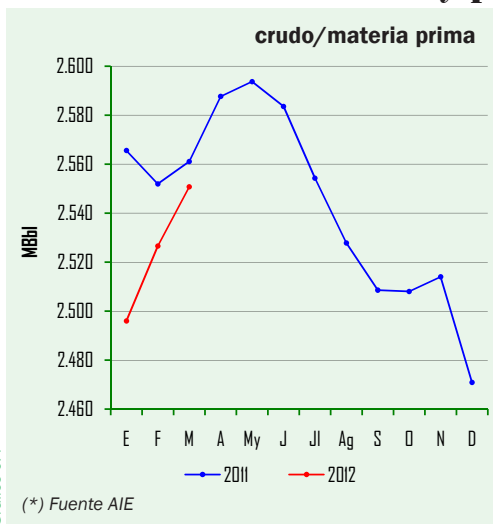
Los stocks estaban compuestos por un 39,3% de crudos y materias primas y un 60,7% de productos petrolíferos.

Evolución de los stocks



Se representan en este gráfico la evolución de los stocks, tanto en cantidad como en composición. Se observa como éstos, en la actualidad, se sitúan muy ligeramente por debajo de la media del periodo considerado.

Evolución stocks de crudo y productos petrolíferos OCDE (*)



En la situación de los stocks de crudos y productos petrolíferos en la OCDE, se aprecia que los de crudo se mantienen a finales de marzo algo más bajos que a finales del mismo mes del pasado año. Por su parte, los stocks de productos se sitúan ligeramente por encima que los existentes a finales de marzo de 2011.

Balance mensual de producción y consumo de productos petrolíferos (kt)

Producción interior de crudo	8	Producción de refinерías	4.617
Importaciones de crudo	4.127	Consumos propios	-304
Productos intermedios y mat. aux.	119	Traspasos / dif. estadísticas	124
Variación de existencias de mat. primas	405	Importaciones de productos petrolíferos	1.765
Materia prima procesada	4.659	Exportaciones de productos petrolíferos	-1.059
Pérdidas de refino	-42	Variación de existencias	87
Producción de refinерías	4.617	Consumo interior de P. Petrolíferos	5.230

Tabla 6.3

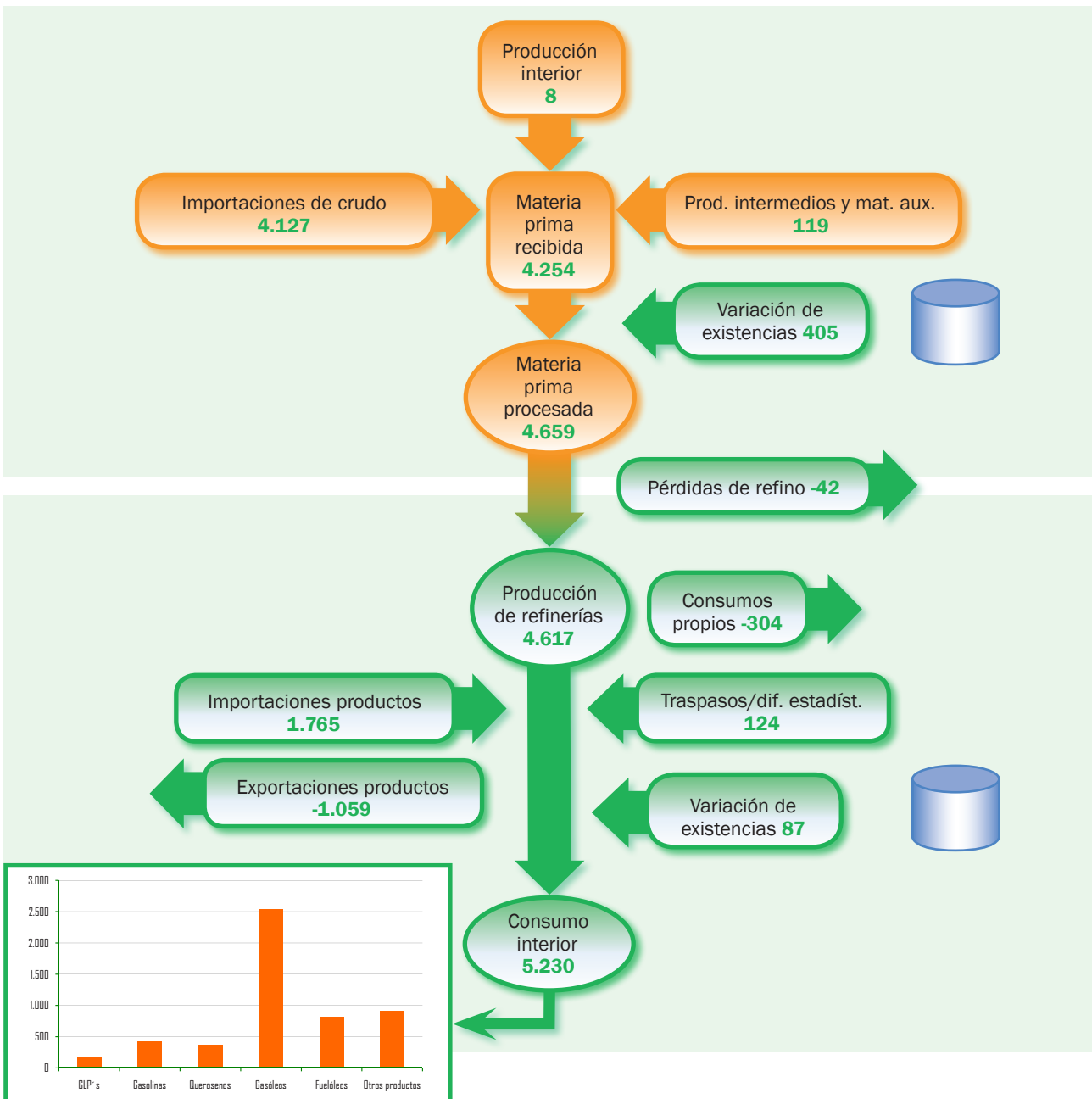


Gráfico 6.6

Evolución de los precios de venta en España

PVP gasolina y gasóleo de automoción (c€/litro)

Datos mensuales	Precio de venta al público			Tasa de variación (%)	
	Mar-11	Feb-12	Mar-12	mes anterior	mes año anterior
PVP Gasolina 95 I.O. (c€/litro)	127,31	139,49	145,79	4,5	14,5
PVP Gasóleo automoción (c€/litro)	123,31	134,60	138,46	2,9	12,3

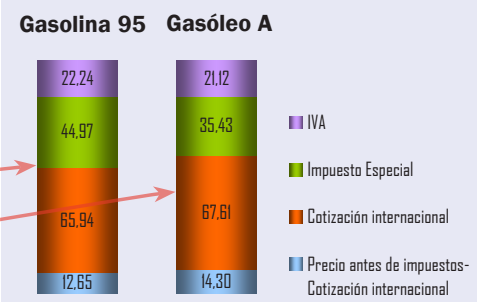


Tabla 7.1

Gráfico 7.1

Datos anuales	Precio de venta al público			Tasa de variación (%)
	2009	2010	2011	año anterior
PVP Gasolina 95 I.O. (c€/l)	100,39	116,33	131,82	11,8
PVP Gasóleo automoción (c€/l)	91,20	107,57	126,71	15,1

Evolución de precios de gasolina y gasóleo de automoción Valores actuales y deflactados según IPC interanual

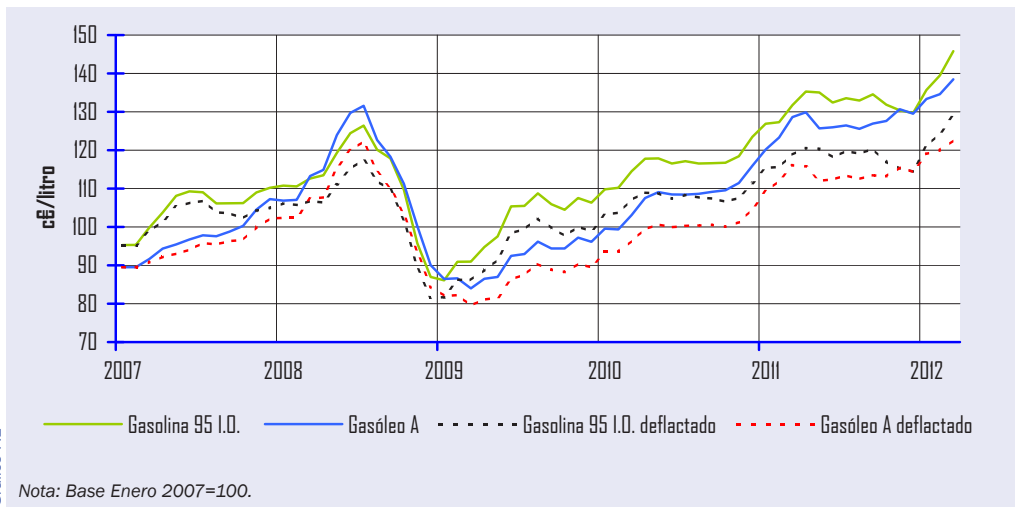


Gráfico 7.2

Los precios medios de venta al público de los combustibles de automoción mantuvieron en marzo la línea ascendente de los meses precedentes. La gasolina subió un 4,5% en el mes y el gasóleo un 2,9%; Si se comparan con marzo de 2011 los incrementos son aún más acusados: la gasolina sube un 14,5% y el gasóleo un 12,3%.

En este gráfico se representa la evolución de los precios de la gasolina de 95 I.O. y del gasóleo de automoción desde enero de 2007 hasta el presente una vez descontada la inflación.

PVP máximo bombona de butano (12,5 kg)

Fecha	€/bombona	% Δ
1 Octubre 2009	10,69	2,00
1 Enero 2010	11,06	3,46
1 Abril 2010	11,68	5,61
1 Julio 2010	12,45	6,59
1 Octubre 2010	12,79	2,73
1 Enero 2011	13,19	3,13
1 Abril 2011	14,00	6,14
1 Julio 2011	14,80	5,71
1 Octubre 2011	15,09	1,96

Tabla 7.2

Evolución precio bombona (12,5 kg)

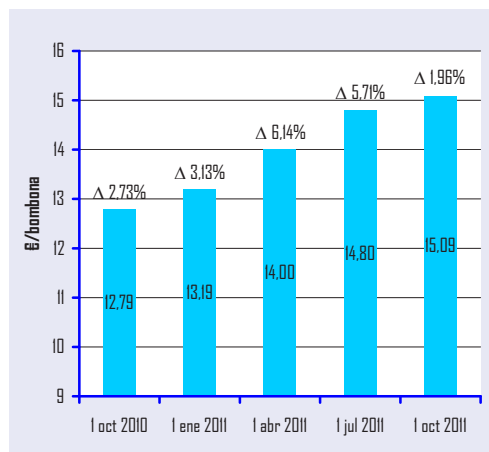


Gráfico 7.3

El precio de la botella de butano se mantuvo invariable en marzo y permanece estable desde que se incrementó el día 1 de octubre de 2011 en 29 c€/litro la bombona, el 1,96%, situándose en 15,09 €/bombona.

PVP máximo de las tarifas de último recurso de suministro de gas natural (c€/kWh)

Las tarifas TUR1 y TUR2 de gas natural para consumidores domésticos y comerciales se incrementaron el pasado mes de enero aunque muy ligeramente: la TUR1 subió un 0,9% y la TUR2 un 0,3%. En marzo, se han mantenido sin variaciones.

		Consumidor Tipo			
Fecha		Tarifa 1/TUR1	% Δ	Tarifa 2/TUR2	% Δ
2010	1 Octubre	7,3808	-1,0	5,7994	-1,3
	1 Enero	7,6839	4,1	6,0200	3,8
2011	1 Abril	7,9548	3,5	6,2909	4,5
	1 Julio	8,3352	4,8	6,6713	6,0
	1 Octubre	8,4214	1,0	6,7574	1,3
2012	1 Enero	8,4931	0,9	6,7756	0,3

Tabla 7.3

Nota: Tarifa T1: consumo estimado de 3.000 kWh/año. Tarifa T2: consumo estimado de 12.000 kWh/año. A partir del 1 de julio de 2009 las tarifas T1 y T2 se denominan TUR1 y TUR2.

Evolución del PVP máximo de las tarifas TUR1 y TUR2

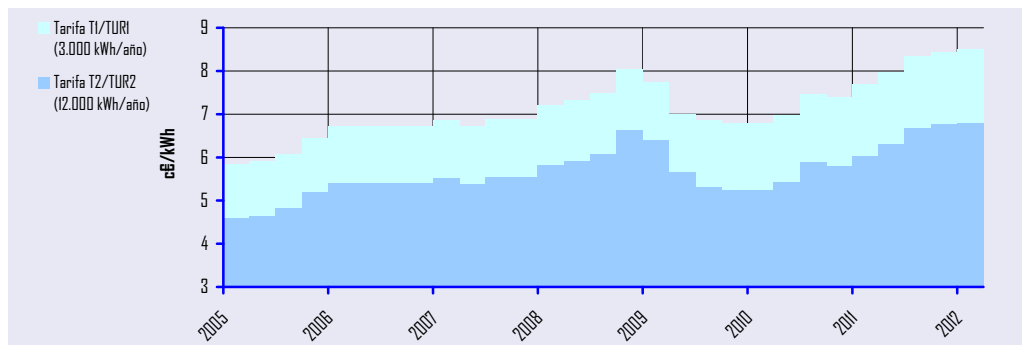


Gráfico 7.4

Situación comparativa de precios en los países de la U.E.

Al finalizar marzo la gasolina de 95 l.O. mantuvo una notable diferencia de precios con respecto a la media ponderada del resto de los países de la UE. El PVP estuvo 23,47 c€/litro más bajo que la media europea, es decir el 13,9%; esta diferencia es consecuencia de la fiscalidad. La presión fiscal total (Impuesto Especial + IVA), fue en este mes 27,85 c€/litro más baja que la media europea, un 29,3%.

PVP de la gasolina 95 l.O.

	España	Holanda	Alemania	Francia	Reino Unido	Italia	Portugal	Dinamarca	MEDIA UE 14 Ponderada	Diferencia vs. España
PVP	145,79	176,96	168,21	162,80	165,25	179,97	167,63	174,42	169,27	-23,47
IVA	22,24	28,25	26,86	26,68	27,54	31,23	31,35	34,88	28,74	-6,50
IE	44,97	73,64	65,45	61,25	69,34	70,42	58,44	58,24	66,32	-21,35
PAI	78,58	75,07	75,90	74,87	68,36	78,31	77,84	81,30	74,21	4,37

Unidad: c€/litro

Tabla 7.4

Evolución de PVP de la gasolina 95 l.O.

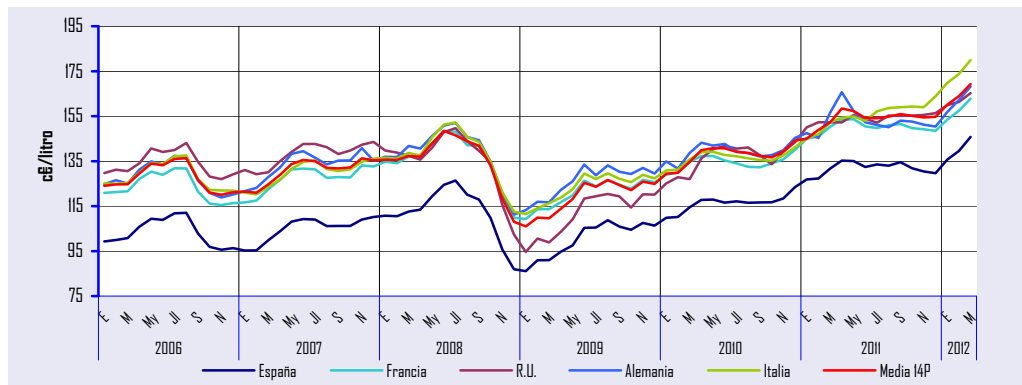
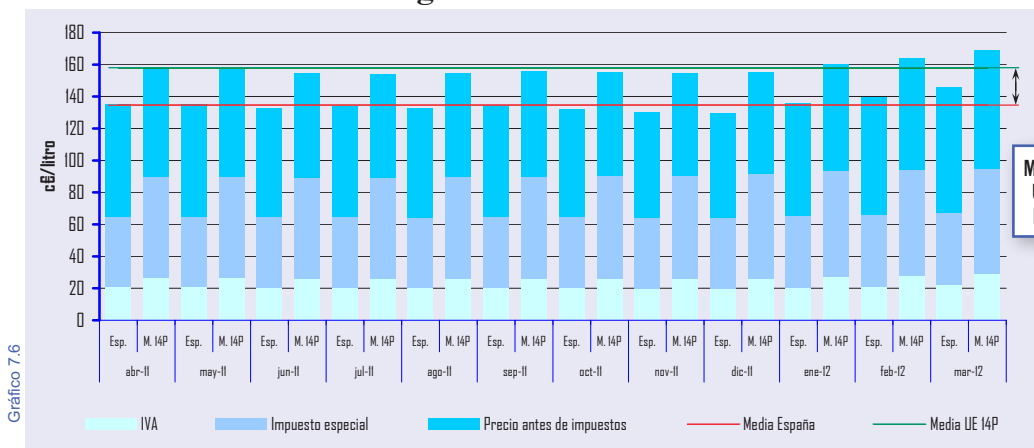


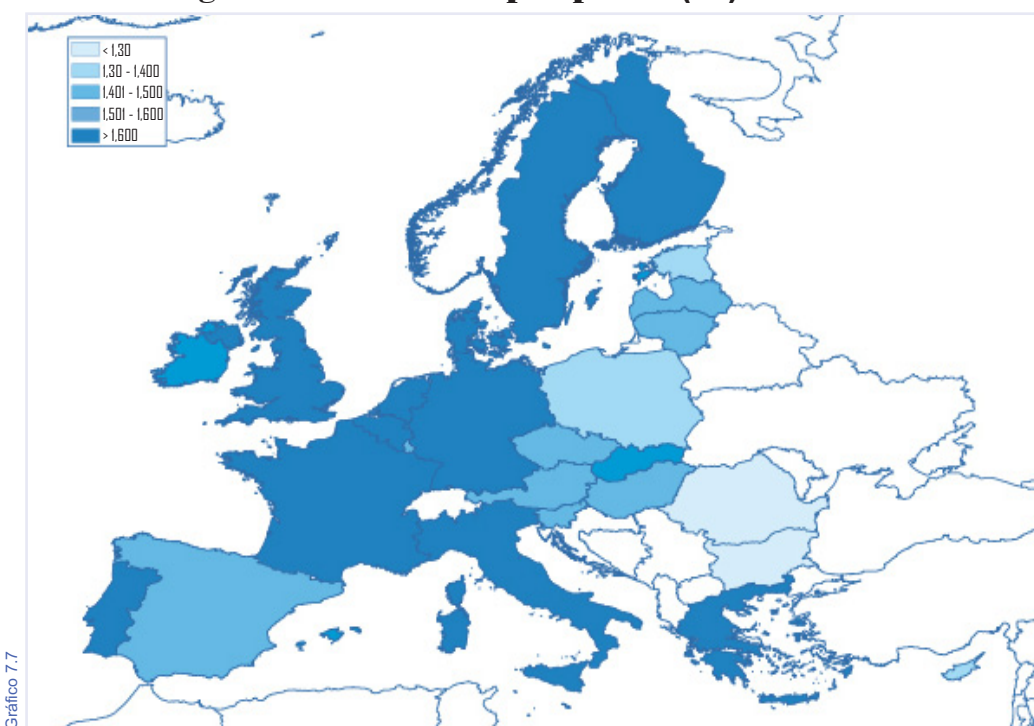
Gráfico 7.5

Evolución de PVP de la gasolina de 95 I.O.



Se analiza en este gráfico la evolución de los precios de las gasolinas de 95 I.O. en España y en los 14 países considerados de la UE. Las líneas representan los precios medios del año. En el recuadro se pueden consultar los precios medios y sus diferencias.

PVP de la gasolina de 95 I.O. por países (€/l)



También existe en el país una apreciable diferencia de precio en el gasóleo de automoción, aunque algo menos acusada que en la gasolina, con respecto a la media ponderada del resto de los 14 países considerados de la UE.

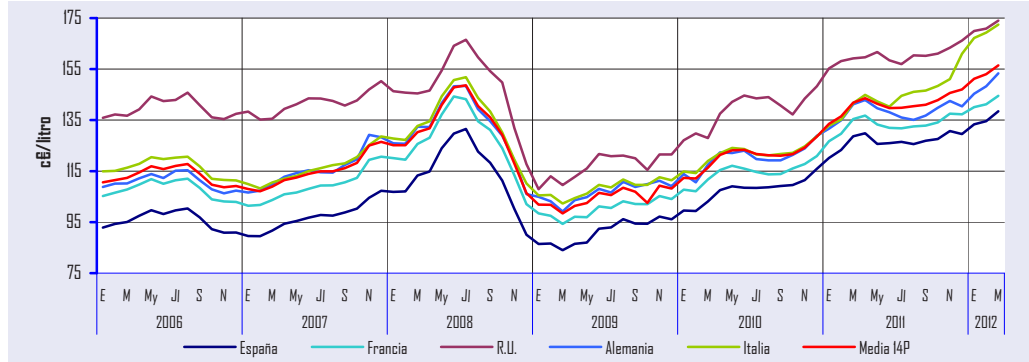
PVP del gasóleo de automoción

	España	Holanda	Alemania	Francia	Reino Unido	Italia	Portugal	Dinamarca	media mensual	
									MEDIA UE 14 Ponderada	Diferencia vs. España
PVP	138,46	145,55	153,31	144,49	173,98	172,43	147,54	152,16	156,46	-18,01
IVA	21,12	23,24	24,48	23,68	29,00	29,93	27,59	30,43	26,40	-5,28
IE	35,43	43,67	47,04	43,95	69,34	59,32	36,64	39,88	50,51	-15,08
PAI	81,91	78,64	81,79	76,86	75,64	83,18	83,31	81,85	79,56	2,35

Unidad: c€/litro

Evolución de PVP del gasóleo de automoción

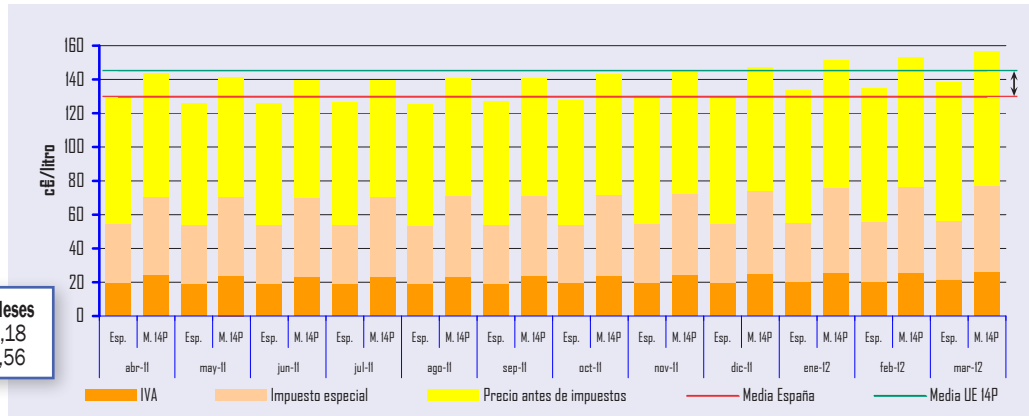
La diferencia fue en marzo de 18,01 c€/litro menor en España, un 11,5%; la presión fiscal sobre el gasóleo de automoción en este mes, fue de 56,55 c€/litro equivalente al 40,8% del precio total y siendo un 26,5% menor que la media de los 14 países considerados de la UE.



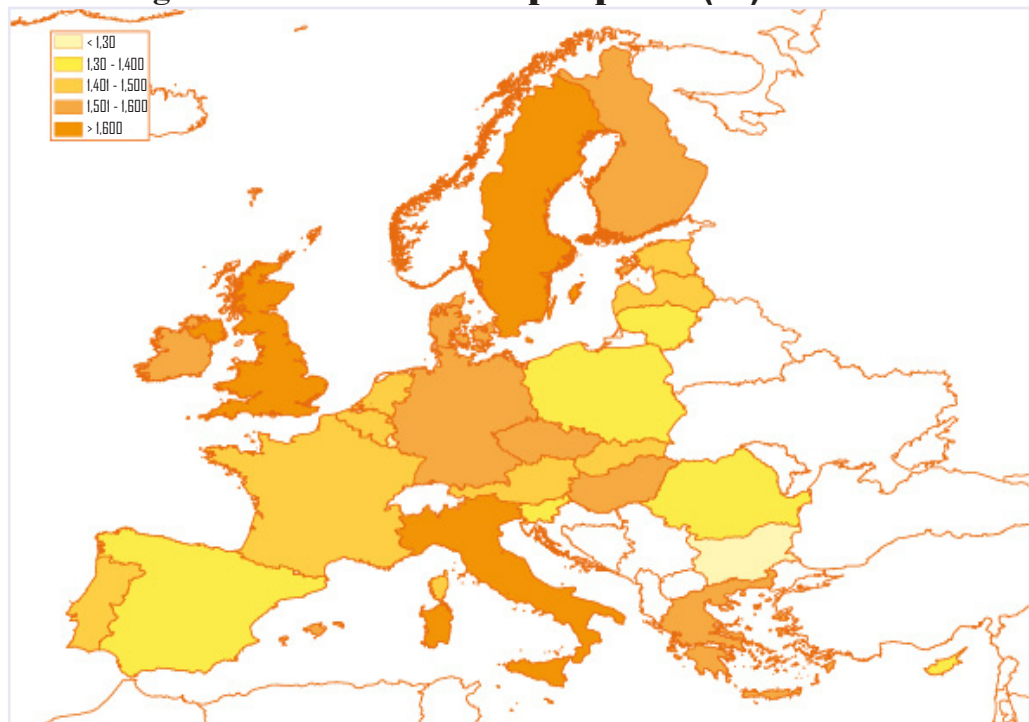
Comparativa de PVP del gasóleo automoción

Se observa en el gráfico la evolución en el año móvil de los precios de los gasóleos de automoción en España y en los 14 países considerados de la UE. Las líneas representan los precios medios del año móvil. En el recuadro se pueden consultar los precios medios.

Media Últimos 12 Meses
 UE 14P.....145,18
 España.....129,56



PVP del gasóleo de automoción por países (€/l)



PVP del gasóleo de calefacción

									media mensual	
	España	Holanda	Alemania	Francia	Reino Unido	Italia	Portugal	Dinamarca	MEDIA UE 14 Ponderada	Diferencia vs. España
PVP	96,98	91,95	95,09	101,19	89,58	148,90	132,24	152,29	102,17	-5,19
PAI	73,58	50,79	73,77	78,95	71,99	82,74	78,26	87,30	76,47	-2,89

Tabla 7.6

Unidad: c€/litro

El PVP del gasóleo de calefacción en el país durante marzo, fue un 5,1% más barato que en la media ponderada del resto de países considerados

Evolución de PVP del gasóleo de calefacción

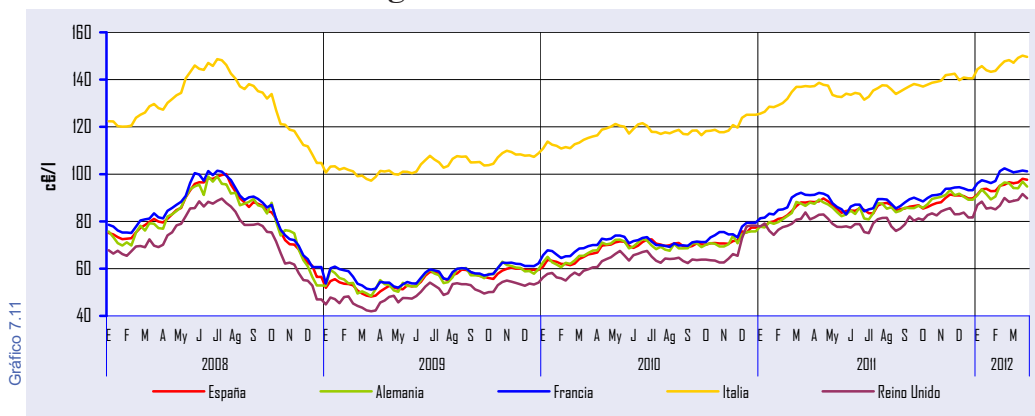


Gráfico 7.11

Evolución de las cotizaciones internacionales de los crudos y productos petrolíferos

Precio crudo Brent (dated)

		FOB \$/Bbl	\$/€
2010	Agosto	76,97	1,2894
	Septiembre	77,96	1,3067
	Octubre	82,53	1,3898
	Noviembre	85,43	1,3661
	Diciembre	91,66	1,3220
2011	Enero	96,53	1,3360
	Febrero	103,77	1,3649
	Marzo	114,51	1,3999
	Abril	123,34	1,4442
	Mayo	114,29	1,4349
	Junio	114,13	1,4388
	Julio	116,87	1,4264
	Agosto	110,17	1,4343
	Septiembre	112,23	1,3770
	Octubre	109,68	1,3706
	Noviembre	110,53	1,3556
	Diciembre	108,02	1,3179
2012	Enero	110,81	1,2905
	Febrero	119,71	1,3224
	Marzo	125,58	1,3201

Tabla 7.7

Fuente: Reuters.

Evolución precio crudo Brent (\$/Bbl)

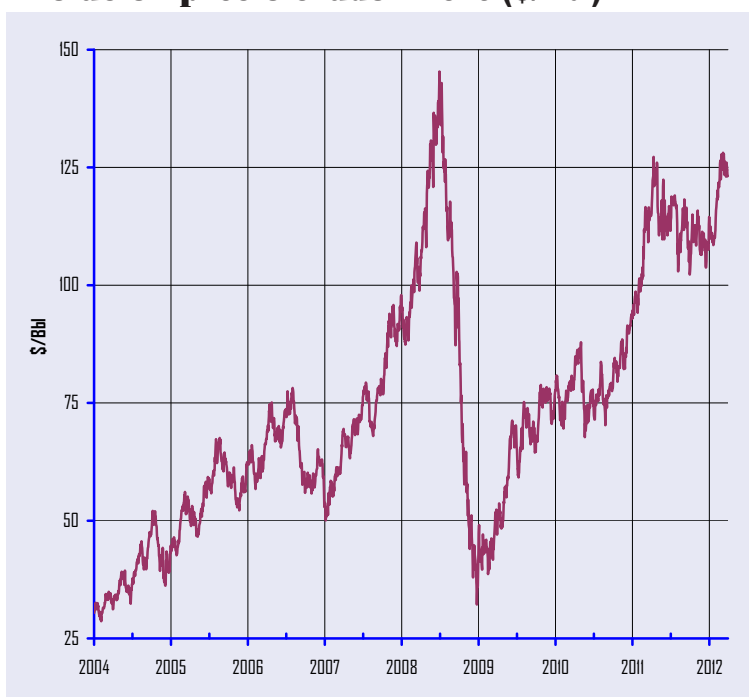


Gráfico 7.12

Evolución del precio del crudo Brent

Brent Date	\$/Bbl	%Var(*)
Media Marzo 12	125,58	9,7%
Media 2012	118,81	6,9%

Trimestres	2011	2012
1T	105,39	118,81
2T	116,94	
3T	113,03	
4T	109,45	

Máx-Mín en 12 últimos meses	\$/Bbl
Max 8-Marzo-2012	128,13
Mín 03-October-2011	102,27

Tabla 7.8

(*) Variación sobre mismo mes año anterior y año anterior
Fuente: Reuters

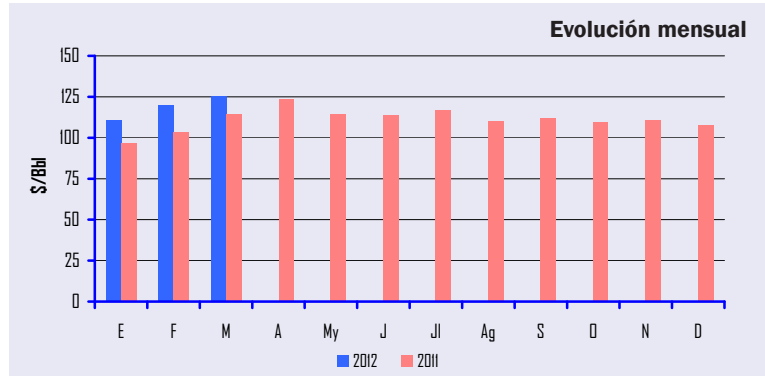


Gráfico 7.13

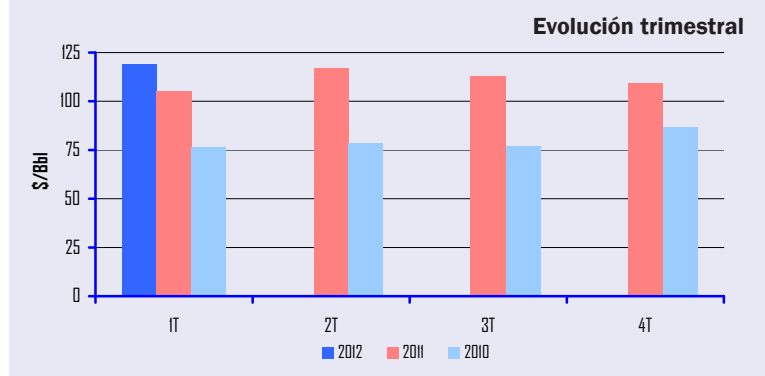


Gráfico 7.14

Evolución del precio del crudo Brent

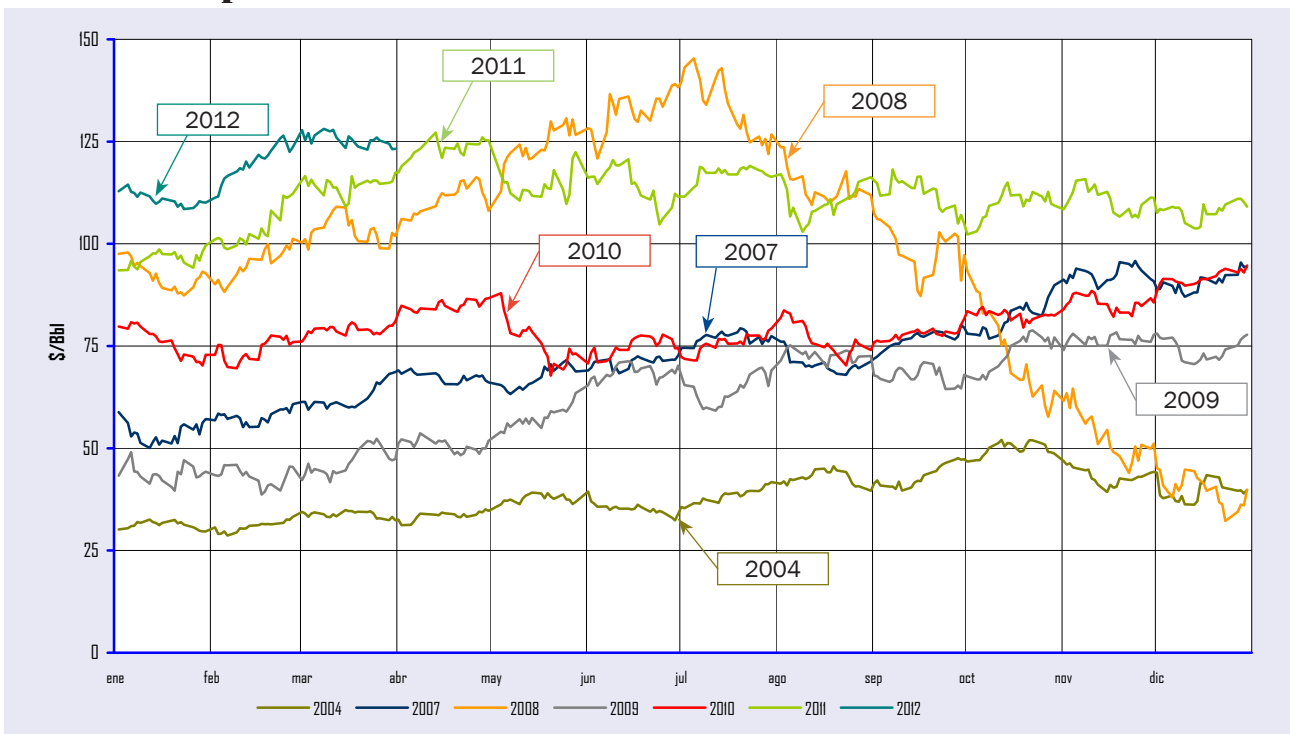


Gráfico 7.15

Evolución de los precios Spot de Crudos (\$/Bbl)

Crudos	Cotizaciones medias última semana del mes																	
	2010			2011												2012		
	O	N	D	E	F	M	A	My	J	Jl	Ag	S	O	N	D	E	F	M
Cercano Oriente																		
Arabia Ligero	81,8	84,0	89,5	94,5	101,2	111,5	119,7	110,0	110,1	114,0	106,8	108,2	107,8	109,1	106,6	111,0	117,0	123,6
Dubai	80,3	83,4	89,6	92,8	99,9	108,5	115,7	108,1	107,5	111,0	104,7	104,8	103,6	106,6	104,5	108,8	116,7	122,7
Kuwait	83,7	86,4	92,3	97,0	104,5	114,8	123,1	114,8	114,4	116,7	110,1	110,5	108,7	110,7	108,1	111,7	119,0	124,7
Irán (ligero)	81,5	84,0	89,6	94,6	101,3	111,5	119,7	110,1	110,0	113,9	106,6	107,9	107,5	108,8	106,3	110,6	116,4	122,7
Irán (pesado)	80,7	82,7	88,2	93,1	99,6	109,8	118,0	109,0	108,7	112,6	105,2	106,5	105,9	107,3	104,8	109,1	114,9	121,2
Mediterráneo/África																		
Irak (Kirkuk)	81,7	84,1	90,3	95,4	101,5	112,0	119,8	110,2	110,1	113,3	107,6	110,4	107,5	108,9	106,9	108,3	117,5	123,4
Argelia (Saharan)	83,4	85,9	92,3	97,5	104,9	116,5	125,9	116,4	115,4	117,3	111,5	115,0	111,2	111,6	108,6	111,4	119,9	126,4
Libia (Es Sider)	82,5	84,8	91,1	96,3	103,4	114,3	123,3	114,7	114,0	116,6	109,9	112,3	109,4	110,3	108,3	111,4	120,0	126,2
Nigeria (Bonny)	84,2	87,0	93,4	98,5	106,2	118,5	127,0	117,7	116,4	118,7	113,2	116,5	112,9	112,9	110,2	113,6	121,7	128,0
Rusia																		
Urales	81,4	84,0	89,4	94,1	101,1	111,1	119,4	111,9	112,0	115,6	109,8	112,5	108,7	110,7	107,9	109,8	119,1	123,0
América del Norte																		
E.E.U.U.(Texas Int.)	81,9	84,3	89,2	89,2	88,6	102,9	109,5	100,9	96,3	97,3	86,3	85,6	86,3	97,1	98,6	100,3	102,2	106,2
México (Maya)	74,1	76,7	81,3	86,0	93,5	100,8	108,3	103,3	103,3	106,2	101,8	103,7	102,8	103,5	99,3	105,9	113,8	114,3
Mar del Norte																		
Ekofisk	83,6	86,0	92,8	97,7	104,4	116,1	125,4	116,8	116,3	118,7	112,6	116,0	112,0	111,8	109,4	112,3	121,4	127,5
Forties	82,4	85,0	91,4	96,7	103,5	114,6	123,8	115,0	114,3	117,1	110,7	114,7	109,9	110,8	108,1	110,4	120,0	126,1
Brent	83,0	85,8	92,1	97,4	103,7	115,4	124,4	115,7	114,9	117,4	111,2	114,9	110,9	111,4	108,8	111,4	120,6	126,8
Cesta OPEP																		
Cesta OPEP	79,8	82,8	88,6	92,8	100,2	109,8	118,0	109,9	109,1	111,6	106,2	107,6	106,4	110,1	107,3	111,5	117,5	123,0

Tabla 7.9

Fuente: Reuters.

Cotizaciones internacionales de productos petrolíferos FOB media NWE/Italia (\$/t)

Periodo	Prem Unl	Jet Kerosene	ULSD	1% Fuel Oil	
2011	Enero	834,1	854,2	834,0	487,7
	Febrero	862,9	927,9	900,1	575,2
	Marzo	1.010,9	1.024,3	993,2	652,2
	Abril	1.147,1	1.077,6	1.040,0	699,9
	Mayo	1.075,7	997,4	961,7	640,2
	Junio	987,3	995,8	969,4	657,9
	Julio	1.043,8	1.020,1	995,1	681,8
	Agosto	1.003,2	982,3	958,6	664,4
	Septiembre	1.015,9	972,1	952,9	642,1
	Octubre	959,0	981,2	961,1	632,9
	Noviembre	910,8	1.025,6	995,6	653,1
	Diciembre	904,7	981,0	944,2	651,8
2012	Enero	952,5	1.008,0	971,0	669,5
	Febrero	1.023,7	1.052,7	1.014,3	711,5
	Marzo	1.135,0	1.083,9	1.043,7	748,7

Tabla 7.10

Fuente: Reuters.

Prem Unl (*)

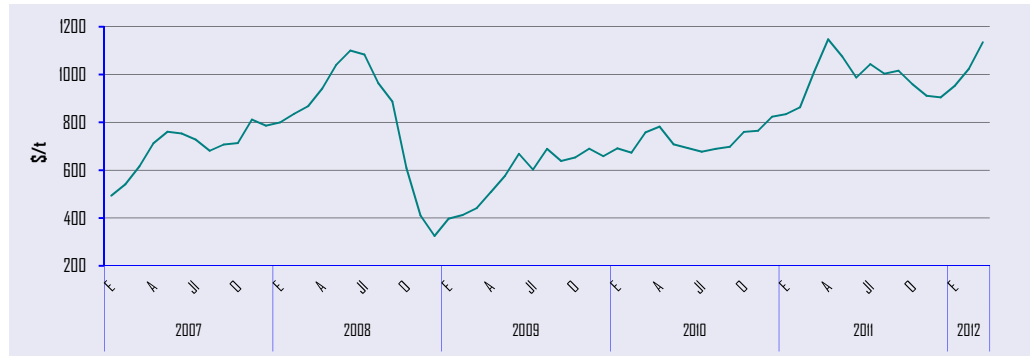


Gráfico 7.16

Jet Kerosene

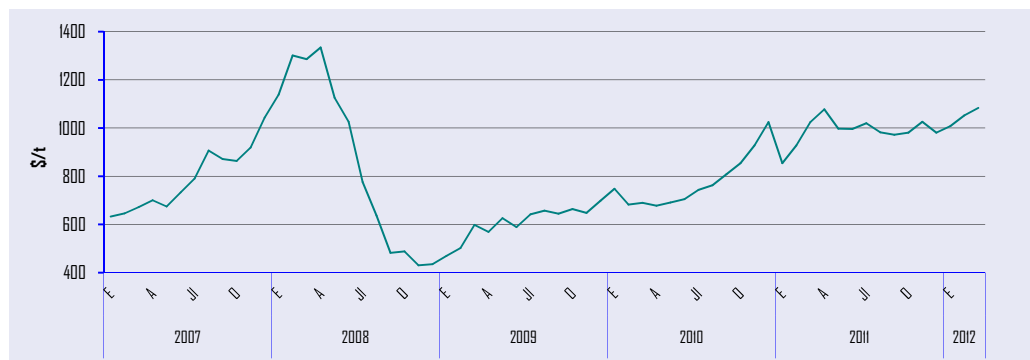


Gráfico 7.17

ULSD (*)

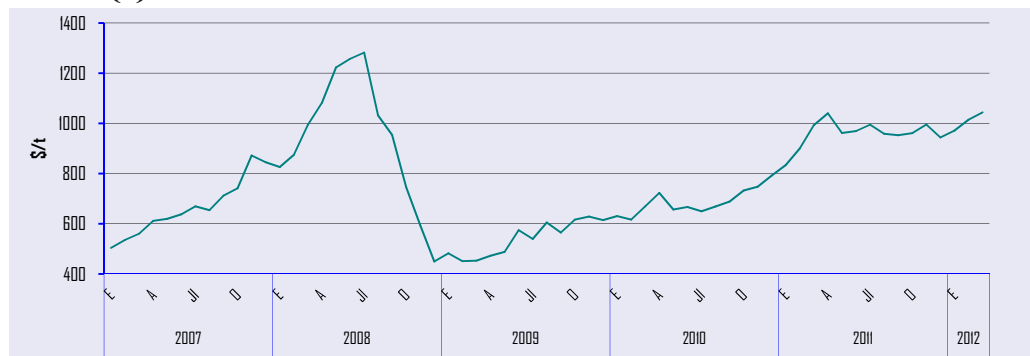


Gráfico 7.18

1% Fuel Oil

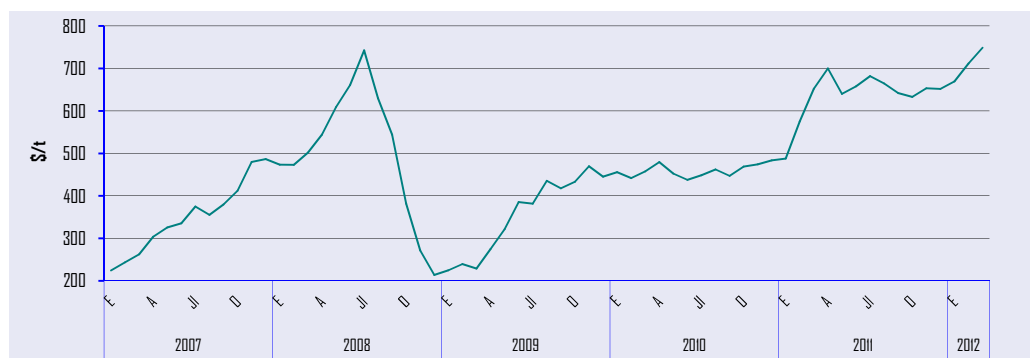


Gráfico 7.19

(*) Hasta diciembre 2008, inclusive, las medias son de productos con 50 partes por millón (ppm) de azufre. A partir de enero de 2009 son de productos de 10 ppm.

Legislación Española

ENERO 2012

- **Resolución** de 4 de enero de 2012, de la Dirección General de Política Energética y Minas, por la que se publican los nuevos precios de venta, antes de impuestos, de los gases licuados del petróleo por canalización. (B.O.E de 16 de enero de 2012).
- **Real Decreto** 239/2012, de 23 de enero, por el que se nombra Director General de Política Energética y Minas a don Jaime Suárez Pérez-Lucas. (B.O.E de 24 de enero de 2012).
- **Anuncio** de la Subdirección General de Hidrocarburos, por el que se da publicidad al Acuerdo de Consejo de Ministros, de 2 de diciembre de 2011, por el que se resuelve el expediente sancionador incoado a la empresa Petroiberia, S.L. por incumplimiento de las obligaciones establecidas para el logro de los objetivos anuales de biocombustibles y otros combustibles renovables. (B.O.E de 26 de enero de 2012).

FEBRERO 2012

- **Resolución** de 1 de febrero de 2012, de la Dirección General de Política Energética y Minas, por la que se fija el precio medio de la energía a aplicar en el cálculo de la retribución del servicio de gestión de la demanda de interrumpibilidad ofrecido por los consumidores que adquieren su energía en el mercado de producción durante el primer trimestre de 2012. (B.O.E de 9 de febrero de 2012).
- **Resolución** de 30 de enero de 2012, de la Dirección General de Política Energética y Minas, por la que se publica la capacidad asignada y disponible en los almacenamientos subterráneos de gas natural básicos para el período comprendido entre el 1 de abril de 2012 y 31 de marzo de 2013. (B.O.E de 9 de febrero de 2012).
- **Orden** IET/274/2012, de 16 de febrero, por la que se dispone el cese y nombramiento del Presidente de la Corporación de Reservas Estratégicas de Productos Petrolíferos. (B.O.E de 17 de febrero de 2012).
- **Resolución** de 16 de febrero de 2012, de la Dirección General de Política Energética y Minas, por la que se publican los nuevos precios de venta, antes de impuestos, de los gases licuados del petróleo por canalización. (B.O.E de 20 de febrero de 2012).
- **Orden** IET/331/2012, de 21 de febrero, por la que se dispone cese y nombramiento de Vocal de la Junta Directiva de la Corporación de Reservas

Estratégicas de Productos Petrolíferos. (B.O.E de 24 de febrero de 2012).

MARZO 2012

- **Real Decreto** 456/2012, de 5 de marzo, por el que se aprueba el Programa anual 2012 del Plan Estadístico Nacional 2009-2012. (B.O.E de 7 de marzo de 2012).
- **Resolución** de 8 de marzo de 2012, de la Dirección General de Política Energética y Minas, por la que se modifica la Resolución de 24 de junio de 2002, por la que se aprueban los modelos normalizados de solicitud y los modelos normalizados de contratación para el acceso de terceros a las instalaciones gasistas. (B.O.E de 14 de marzo de 2012).
- **Resolución** de 9 de marzo de 2012, de la Secretaría de Estado de Energía, por la que se publican los valores del coste de la materia prima y del coste base de la materia prima del gas natural para el primer trimestre de 2012, a los efectos del cálculo del complemento de eficiencia y los valores retributivos de las instalaciones de cogeneración y otras en el Real Decreto 661/2007, de 25 de mayo, por el que se regula la actividad de producción de energía eléctrica en régimen especial. (B.O.E de 15 de marzo de 2012).
- **Resolución** de 14 de marzo de 2012, de la Dirección General de Política Energética y Minas, por la que se publican los nuevos precios de venta, antes de impuestos, de los gases licuados del petróleo por canalización. (B.O.E de 19 de marzo de 2012).
- **Real Decreto** 547/2012, de 16 de marzo, por el que se convalida el Real Decreto 1462/2001, de 21 de diciembre, por el que se otorgan los permisos de investigación de hidrocarburos denominados "Canarias-1", "Canarias-2", "Canarias-3", "Canarias-4", "Canarias-5", "Canarias-6", "Canarias-7", "Canarias-8" y "Canarias-9". (B.O.E de 21 de marzo de 2012).
- **Orden** IET/631/2012, de 29 de marzo, por la que se introduce una excepción de carácter territorial en el mecanismo de fomento del uso de biocombustibles, para los años 2011, 2012 y 2013. (B.O.E de 30 de marzo de 2012).
- **Real Decreto-ley** 13/2012, de 30 de marzo, por el que se transponen directivas en materia de mercados interiores de electricidad y gas y en materia de comunicaciones electrónicas, y por el que se adoptan medidas para la corrección de las desviaciones por desajustes entre los costes e ingresos de los



sectores eléctrico y gasista. (B.O.E de 31 de marzo de 2012).

■ **Resolución** de 26 de marzo de 2012, de la Dirección General de Política Energética y Minas, por la que se publican los nuevos precios máximos de

venta, antes de impuestos, de los gases licuados del petróleo envasados, en envases de capacidad igual o superior a 8 kg., excluidos los envases de mezcla para usos de los gases licuados del petróleo como carburante. (B.O.E de 31 de marzo de 2012).

UNIDADES Y FACTORES DE CONVERSIÓN UTILIZADOS

Unidades y factores de conversión para energía:

A:	TJ	Gcal	Mtermias	Mtep	GWh
De:	Multiplicar por:				
TJ	1	238,8	0,2388	$2,388 \times 10^{-5}$	0,2778
Gcal	$4,1868 \times 10^{-3}$	1	10^{-3}	10^{-7}	$1,163 \times 10^{-3}$
Mtermias	4,1868	10^3	1	10^{-4}	1,163
Mtep	$4,1868 \times 10^4$	10^7	10^4	1	11.630
GWh	3,6	860	0,86	$8,6 \times 10^{-5}$	1

Unidades y factores de conversión para volumen:

A:	Galones (US)	Barriles	Pie cúbico	Litro	Metro cúbico
De:	Multiplicar por:				
Galones (US)	1	0,02381	0,1337	3,785	0,0038
Barriles	42	1	5,615	159	0,159
Pie cúbico	7,48	0,1781	1	28,3	0,0283
Litro	0,2642	0,0063	0,0353	1	0,001
Metro cúbico	264,2	6,289	35,3147	1.000	1

Otras equivalencias utilizadas:

Gas Natural:	11,86 kWh/Nm ³
Crudo:	7,33 Bbl/t

Características de las tarifas de consumo a efectos de precios de gas natural:

ESPAÑA

Uso doméstico /comercial (Tabla 7.3) Presión de suministro ≤4 bar	
Consumos (kWh/año)	
Tarifa 1/TUR1	≤5.000
Tarifa 2/TUR2	>5.000 ≤50.000

A partir del 1 julio de 2009 las tarifas T1 y T2 se denominan TUR1 y TUR2 según Resolución de 29 de junio de 2009.

Países miembros de la OPEP: Angola, Arabia Saudí, Argelia, Ecuador, Emiratos Árabes Unidos, Irak, Irán, Kuwait, Libia, Nigeria, Qatar, Venezuela.

Países miembros de la AIE: Alemania, Australia, Austria, Bélgica, Canadá, República Checa, Dinamarca, España, Estados Unidos, Finlandia, Francia, Grecia, Hungría, Irlanda, Italia, Japón, Corea del Sur, Luxemburgo, Holanda, Nueva Zelanda, Noruega, Polonia, Portugal, República Eslovaca, Suecia, Suiza, Turquía, Reino Unido.

Países miembros de la OCDE: Alemania, Australia, Austria, Bélgica, Canadá, Corea del Sur, Chile, Dinamarca, Eslovenia, España, Estados Unidos, Estonia, Finlandia, Francia, Grecia, Holanda, Hungría, Irlanda, Islandia, Israel, Italia, Japón, Luxemburgo, México, Noruega, Nueva Zelanda, Polonia, Portugal, Reino Unido, República Checa, República Eslovaca, Suecia, Suiza, Turquía.

Países del grupo Unión Europea 15: Alemania, Austria, Bélgica, Dinamarca, España, Finlandia, Francia, Gran Bretaña, Grecia, Holanda, Irlanda, Italia, Luxemburgo, Portugal y Suecia.

Países de la Unión Europea 27: Alemania, Austria, Bélgica, Bulgaria, Chipre, Dinamarca, Eslovaquia, Eslovenia, España, Estonia, Finlandia, Francia, Grecia, Hungría, Irlanda, Italia, Letonia, Lituania, Luxemburgo, Malta, Países Bajos, Polonia, Portugal, Reino Unido, República Checa, Rumania y Suecia.



CORPORACIÓN DE RESERVAS ESTRATÉGICAS DE PRODUCTOS PETROLÍFEROS

C/ Agastia, 80
28043 Madrid
España

Teléfono: +34 91 360 09 10
Fax: +34 91 420 39 45
e-mail: cores@cores.es
<http://www.cores.es/>

Diseño y Producción:
azira.com

Dep. Legal: M-12466-1998



WWW.CODRES.ES

CORPORACIÓN DE RESERVAS ESTRATÉGICAS DE PRODUCTOS PETROLÍFEROS

