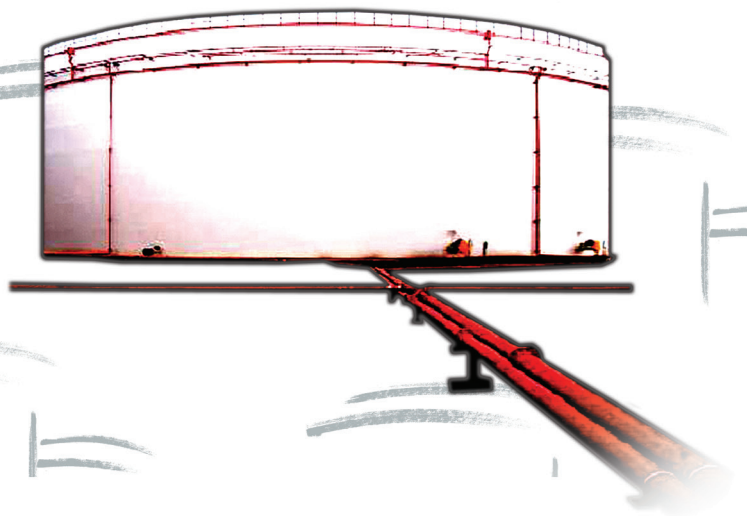


2013

BOLETÍN **BH** ESTADÍSTICO DE **HIDROCARBUROS**

Junio 2013 - Nº 187



1.	Aspectos de actualidad	1
2.	Consumo de productos petrolíferos	2
3.	Consumo y balance de gas natural	11
4.	Comercio exterior de hidrocarburos	14
5.	Producción y exploración de hidrocarburos	19
6.	Refino, stocks y balance de productos petrolíferos	20
7.	Precios de hidrocarburos	23
8.	Información legislativa	31

Consumo de energía primaria en España y grado de autoabastecimiento 2012-2011

(Unidad: ktep)

	Año 2012	Estructura (%)	Año 2011	Estructura (%)	Autoabastecimiento	
					2012	2011
Carbón	14.986	11,7	12.709	9,8	16,3	20,8
Petróleo	54.108	42,2	58.240	45,0	0,3	0,2
Gas Natural	28.242	22,0	28.986	22,4	0,2	0,2
Nuclear	15.994	12,5	15.045	11,6	100,0	100,0
Energías Renovables	15.778	12,3	14.667	11,3	100,0	100,0
Residuos no renovables	172	0,1	174	0,1	100,0	100,0
Saldo Electr.(Imp.-Exp.)	-963	-0,8	-524	-0,4		
Total	128.316	100,0	129.298	100,0	26,2	24,6

Tabla 0.1

Consumo de energía final en España

(Unidad: ktep)

	Año 2012	Estructura (%)	Año 2011	Estructura (%)	% 2012/2011
Carbón	1.314	1,5	1.861	2,0	-29,4
Productos petrolíferos	45.634	51,1	49.993	53,8	-8,7
Gas	15.551	17,4	14.593	15,7	6,6
Electricidad	20.427	22,9	20.635	22,2	-1,0
Renovables	6.345	7,1	5.801	6,2	9,4
Total consumo final	89.270	100,0	92.882	100,0	-3,9

Tabla 0.2

Intensidad energética

(Unidad: ktep/M€ ctes.2000)

	2012	2011	% 2012/2011
Consumo de energía primaria/PIB	168,1	167,0	0,6
Consumo de energía final/PIB	117,0	120,0	-2,5

Metodología: A.I.E.

Fuente: Dirección General de Política Energética y Minas.

Tabla 0.3

Indicadores y tendencia

Indicadores	Fuente	Unidades	Mes anterior	Mes actual	Año móvil anterior % ⁽⁵⁾	Año móvil actual % ⁽⁵⁾
Consumo y demanda						
Total productos petrolíferos	CORES	kt	4.482	4.320	-9,9%	-10,8%
G.L.P. 's	CORES	kt	123	90	-6,1%	-6,2%
Gasolinas	CORES	kt	392	383	-7,7%	-8,6%
Querosenos	CORES	kt	436	469	-5,7%	-5,3%
Gasóleos de automoción	CORES	kt	1.743	1.668	-6,1%	-6,7%
Gas natural	CORES	GWh	26.103	22.868	-7,2%	-7,0%

Indicadores	Fuente	Unidades	Penúltimo dato	Último dato	Periodo último dato
Comercio exterior					
Importación de crudo	CORES	kt	5.225	4.707	Junio 2013
Importación de gas natural	CORES	GWh	29.460	29.762	Junio 2013
Coste CIF del crudo importado	CORES	€/Bbl	77,66	77,43	Junio 2013
Saldo productos petrolíferos	CORES	kt	-767	-681	Junio 2013
Saldo balanza energética	DGA	M€	-4.089	-2.694	Mayo 2013
Petróleo/S. balanza comercial	DGA	%	201,15	10.112,14	Mayo 2013
Saldo balanza energética año móvil ⁽⁸⁾	DGA	M€	-44.483	-43.689	Mayo 2013
Refino y stocks de petróleo					
Materia prima procesada	CORES	kt	5.625	5.220	Junio 2013
Utiliz. de la capacidad de refino	CORES	%	86,5	83,0	Junio 2013
Stocks de crudo y productos	CORES	kt	16.179	15.811	Junio 2013
Producción interior					
Crudo de petróleo	CORES	kt	33	30	Junio 2013
Gas natural	CORES	GWh	43	43	Junio 2013
Autoabastecimiento (petróleo)	CORES	%	0,74	0,71	Junio 2013
Grado de autoabastecimiento (gas)	CORES	%	0,17	0,19	Junio 2013
Precios crudos y productos					
Cotización media mensual	BCE	\$/€	1,2982	1,3189	Junio 2013
PVP gasolina 95 I.O.	MINETUR	c€/litro	140,97	142,96	Junio 2013
PVP gasóleos de automoción	MINETUR	c€/litro	132,25	133,41	Junio 2013
PVP botella de butano 12,5 kg	MINETUR	€/bombona	17,50	17,50	Junio 2013
Tarifa GN T1/TUR1	MINETUR	c€/kWh	9,3229	9,3229	Junio 2013
Indicadores de actividad					
PIB	INE	(%) Var. inter.	-2,0	-1,7	2º.Tr. 2013
Índice producción industrial ⁽¹⁾	INE	(%) Var. inter.	-1,5	-1,9	Junio 2013
Índice Sentimiento Económico ⁽⁶⁾	MEH	Índice	89,7	92,3	Junio 2013
Indicador Confianza Consumidor ⁽⁷⁾	MEH	(%)	-28,8	-25,6	Junio 2013
Consumo energía eléctrica ⁽²⁾	REE	(%) Var. inter.	-2,1	-1,8	Junio 2013
Consumo aparente de cemento ⁽³⁾	OFICEMEN	(%) Var. inter.	-13,0	-23,2	Junio 2013
Matriculación de automóviles	DGT	(%) Var. inter.	12,1	0,4	Junio 2013
Días inhábiles en el mes	MTAS	días	4	5	Junio 2013

Climatología del mes de Junio:

Junio ha sido un mes de temperaturas ligeramente inferiores a los valores normales. La temperatura media mensual sobre España ha sido de 19,8° C, valor que queda 0,3° C por debajo de la media de este mes (Periodo de Referencia: 1971-2000). Se ha tratado del mes de junio de temperatura media más baja desde 1997.

Junio ha sido un mes en conjunto ligeramente más seco de lo normal, con una precipitación media en torno a 30 mm., lo que supone cerca de un 20% menos que el valor medio del mes (Periodo de Referencia: 1971-2000).

Fuente: Agencia Estatal de Meteorología

Notas: (1) Filtrado calendario. (2) Corregido efecto temperatura y calendario. (3) Ajustado de calendario. (4) Las observaciones están fundamentadas en los organismos-fuente. (5) Tasa de variación año móvil. (6) (1990-2009=100). (7) Saldos de respuestas en %. (8) Cap.27 Arancel Aduanas. Saldo en los doce últimos meses.

- El consumo de productos petrolíferos descendió un 15,2% en junio respecto al mismo mes de 2012. En la primera mitad del año, se consumieron 26,6 millones de toneladas, un 13,3% menos que en el mismo período del año anterior. El consumo de combustibles de automoción registró, en junio, un descenso de 11,5% respecto al mismo mes de 2012 y de 6,9% en el acumulado anual.
- También el consumo mensual de gas natural disminuyó (12,0%) respecto a junio de 2012. El incremento del consumo convencional (2,7%) contrarrestó, en parte, la disminución del consumo destinado a generación eléctrica (-52,3%).
- En junio aumentaron los precios medios de venta al público de la gasolina de 95 l.O. y del gasóleo de automoción, respecto al mes anterior (1,4% y 0,9%, respectivamente) y en relación a junio de 2012 (3,9% y 2,5%). El precio máximo de la bombona de butano y las tarifas de gas natural, T1 y T2, no variaron en el mes.
- El precio medio del crudo Brent fue 102,96 \$/Bbl, aumentó en junio un 0,3% respecto al mes anterior y un 8,4% en relación al mismo mes de 2012. A lo largo del mes el precio osciló poco y se vio influido por la creciente tensión en Oriente Medio, los datos macroeconómicos de EE.UU. y China y la preocupación por la posibilidad de que los bancos centrales frenen las políticas económicas expansivas.

2. CONSUMO DE PRODUCTOS PETROLÍFEROS

El consumo mensual de productos petrolíferos descendió el 15,2% respecto al mismo mes del año anterior; esta evolución estuvo en línea con los indicadores de transporte y actividad económica. Todos los productos presentaron variaciones interanuales negativas.

En la primera mitad del año el consumo alcanzó 26,6 millones de toneladas, disminuyendo el 13,3% en comparación al mismo período del año 2012.

	Mes		Acumulado anual		Últimos doce meses		
	kt	Tv (%) (*)	kt	Tv (%) (*)	kt	Tv (%) (*)	Estructura (%)
Gases licuados del petróleo (G.L.P's)	90	-5,1	880	-6,8	1.538	-6,2	2,8
Gasolinas	383	-13,6	2.221	-8,6	4.713	-8,6	8,4
Querosenos	469	-1,4	2.356	-5,9	5.130	-5,3	9,2
Gasóleos	2.143	-11,1	13.845	-6,9	28.143	-7,1	50,3
Fuelóleos	634	-25,5	4.030	-21,0	9.089	-12,5	16,3
Otros productos (**)	600	-26,6	3.284	-32,4	7.285	-25,4	13,0
Total (***)	4.320	-15,2	26.615	-13,3	55.897	-10,8	100,0

(*) Tasas de variación con respecto al mismo período del año anterior.

(**) Incluye lubricantes, productos asfálticos, coque y otros.

(***) Para obtener el consumo total nacional deben sumarse las mermas y autoconsumos que figuran en el balance de producción y consumo (Pág. 22)

Tabla 2.1

Evolución del consumo de productos petrolíferos

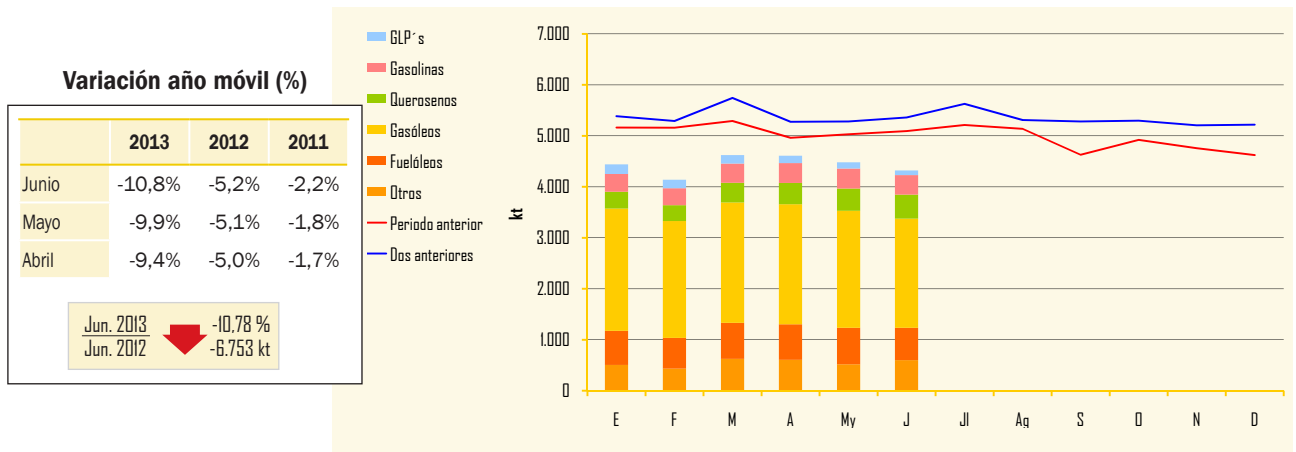


Gráfico 2.1

Distribución del consumo de productos petrolíferos

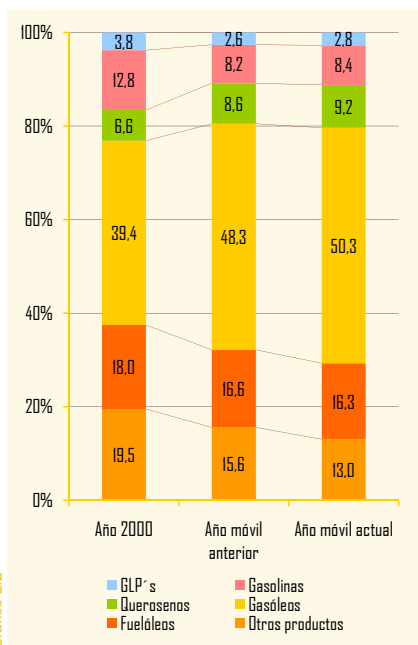


Gráfico 2.2

Indicadores de consumo de productos petrolíferos

	Mes anterior (*)	En el mes (*)	Periodo último dato
Transporte			
Transporte total	-2,8	-3,9	Junio 2013
Transporte urbano	-4,1	-5,5	Junio 2013
Transporte interurbano	-0,9	-1,8	Junio 2013
Transporte por autobús	-2,0	-0,1	Junio 2013
Transporte ferrocarril	1,1	0,1	Junio 2013
▶ Cercanías	0,7	-0,9	Junio 2013
▶ Media distancia	-2,2	1,5	Junio 2013
▶ Larga distancia	13,8	20,7	Junio 2013
Transporte aéreo (interior)	-15,1	-16,0	Junio 2013
Marítimo (cabotaje)	9,9	4,0	Junio 2013
Producción Industrial			
Índice Producción Industrial ⁽¹⁾	-1,5	-1,9	Junio 2013
Bienes de consumo	-1,5	-1,9	Junio 2013
▶ B. consumo duradero	-14,3	-11,5	Junio 2013
▶ B. consumo no duradero	0,0	-3,8	Junio 2013
Bienes de equipo	3,1	4,2	Junio 2013
Bienes intermedios	-3,4	-2,8	Junio 2013
Energía	-1,8	-2,5	Junio 2013

(*) Tasa de variación (%)
(1) Tasas corregidas de efecto de calendario.

Fuente: INE.

La distribución del consumo de productos petrolíferos en el año móvil mostró pequeñas diferencias respecto al año móvil anterior. Sigue aumentando el peso relativo de los destilados medios en el total, mientras decrecen los de fuelóleos y otros productos.

En junio los indicadores de transporte presentaron, en general, tasas interanuales negativas. El índice de producción interior, -1,9%, empeorando respecto al mes anterior (-1,5%).

Tabla 2.2

Gases licuados del petróleo

Consumo de gases licuados del petróleo

	Mes		Acumulado anual		Últimos doce meses		Estructura (%)
	kt	Tv (%) (*)	kt	Tv (%) (*)	kt	Tv (%) (*)	
Envasado	56	-5,6	501	-5,8	928	-6,2	60,3
Granel	32	-5,6	364	-8,8	581	-7,6	37,8
Automoción (envasado y granel)	2	19,7	14	21,7	29	28,1	1,9
Otros	-	-	-	-	-	-	-
Total	90	-5,1	880	-6,8	1.538	-6,2	100,0

(*) Tasas de variación con respecto al mismo periodo del año anterior.

En junio el consumo de gases licuados del petróleo fue de 90 kt, un 5,1% menos que en el mismo mes de 2012. Tanto la demanda del gas envasado como la de granel descendieron el 5,6%.

En los periodos, acumulado anual y año móvil, los consumos disminuyeron 6,8% y 6,2%, respectivamente.

El consumo destinado a automoción, aunque con pequeñas cantidades, presentó crecimientos en los tres periodos considerados. En el primer semestre del año el consumo creció el 21,8% respecto al mismo periodo del año anterior.

Tabla 2.3

Evolución del consumo y tipos de suministro

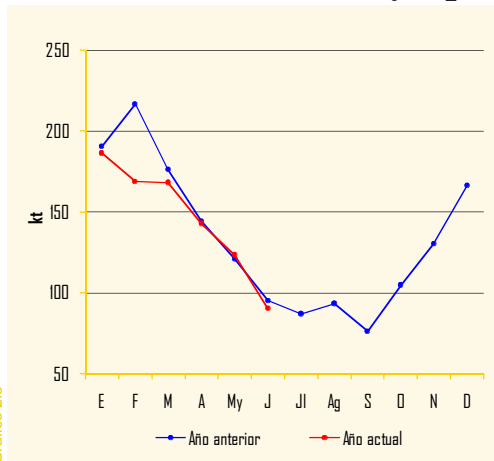


Gráfico 2.3

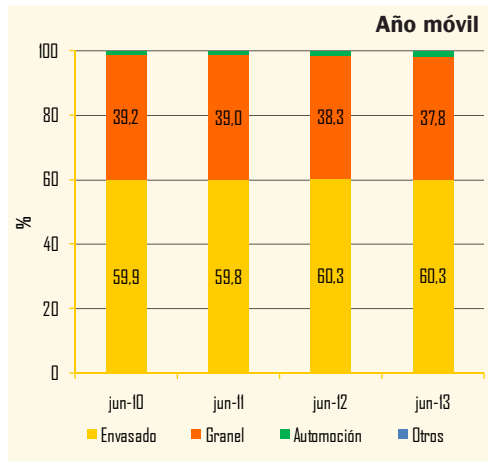


Gráfico 2.4

Gasolinas

Consumo de gasolinas

En el mes de junio se consumieron 383 mil toneladas de gasolinas de automoción, el 13,7% menos que en el mismo mes de 2012. Este descenso fue mayor que el del mes anterior (-4,7%)

Los consumos de la gasolina de 98 I.O., en los tres periodos considerados, presentaron descensos más acusados que los consumos de la gasolina de 95 I.O. por el diferencial de precios entre ambas calidades.

En el primer semestre del año el consumo de gasolinas sumó 2,22 millones de toneladas, disminuyendo el 8,6% respecto al mismo periodo del 2012.

	Mes		Acumulado anual		Últimos doce meses		
	kt	Tv (%) (*)	kt	Tv (%) (*)	kt	Tv (%) (*)	Estructura (%)
95 I.O.	357	-12,3	2.071	-7,6	4.386	-7,4	93,1
98 I.O.	26	-29,1	147	-20,7	321	-22,3	6,8
Gasolinas Mezcla	-	-	-	-	-	-	-
Subtotal gasolinas auto	383	-13,7	2.219	-8,6	4.708	-8,6	99,9
Otras gasolinas	1	28,9	2	-14,0	5	-11,5	0,1
Total	383	-13,6	2.221	-8,6	4.713	-8,6	100,0

(*) Tasas de variación con respecto al mismo periodo del año anterior.

Tabla 2.4

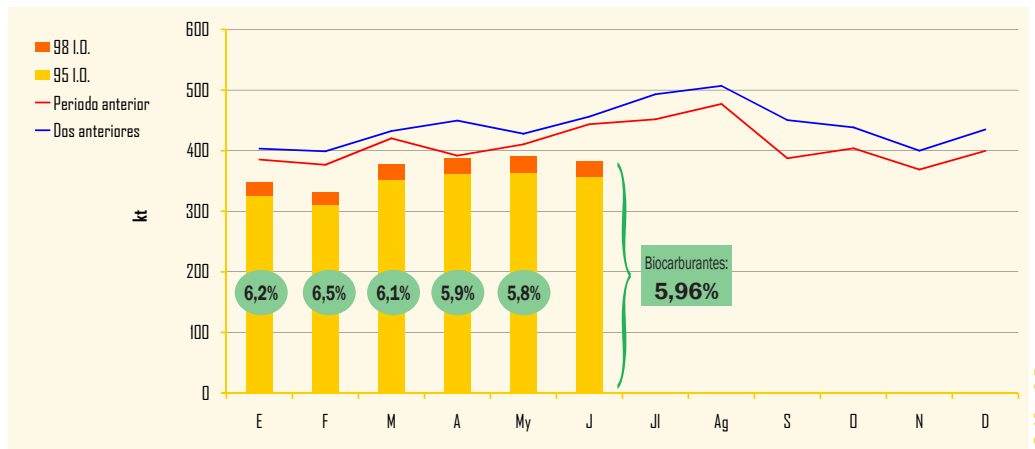
Biocarburantes en gasolinas

Mes	Unidad: kt												TOTAL
	Jl	Ag	S	O	N	D	E	F	M	A	My	J	
Total Bioetanol	29	31	23	25	22	23	21	21	23	23	23	23	288

En junio el consumo de biocarburantes en las gasolinas de automoción fue de 23 kt.

El contenido de bioetanol de las gasolinas de automoción en junio, supuso, provisionalmente, un 5,96% en peso.

Evolución del consumo de gasolinas auto



Nota: Los contenidos de biocarburantes se expresan en % en peso y los datos son provisionales.

Gráfico 2.5

Distribución del consumo de gasolinas auto

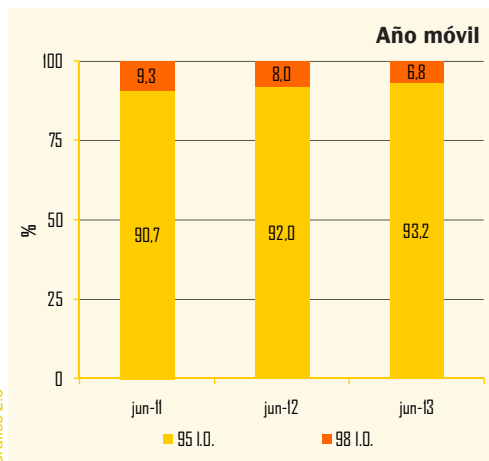


Gráfico 2.6

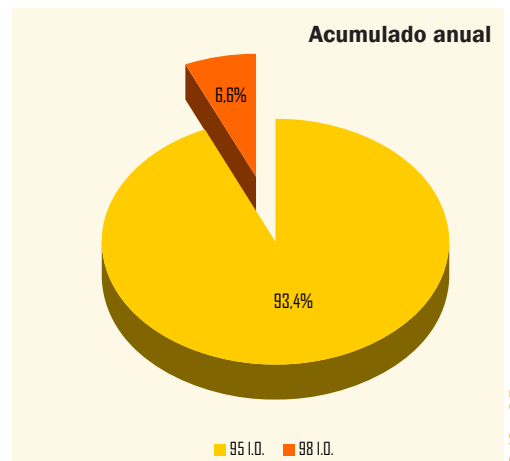


Gráfico 2.7

Gasóleos

Consumo de gasóleos

	Mes		Acumulado anual		Últimos doce meses		
	kt	Tv (%) (*)	kt	Tv (%) (*)	kt	Tv (%) (*)	Estructura (%)
Gasóleo A	1.666	-10,5	9.979	-5,9	20.452	-6,4	72,7
Biodiesel	1	-69,7	3	-75,1	18	-35,9	0,1
Biodiesel Mezcla	2	-81,9	15	-78,2	77	-45,6	0,3
Subtotal gasóleos auto	1.668	-11,0	9.996	-6,5	20.547	-6,7	73,0
Agrícola y pesca (B)	258	-11,2	1.765	-11,7	3.578	-19,8	12,7
Calefacción (C)	88	-31,3	1.292	-12,9	2.531	6,6	9,0
Otros gasóleos (**)	129	10,4	791	14,2	1.486	3,9	5,3
Total	2.143	-11,1	13.845	-6,9	28.143	-7,1	100,0

Tabla 2.5

(*) Tasas de variación con respecto al mismo periodo del año anterior
 (**) Incluye bunkers para la navegación marítima internacional

En junio el consumo de gasóleos fue de 2,14 millones de toneladas, disminuyendo un 11,1% respecto al mismo mes de 2012. Descendieron las demandas de todas las calidades de este producto, excepto la de otros gasóleos utilizada principalmente por la navegación marítima internacional.

Las caídas del consumo en el acumulado del año y en el año móvil, fueron de 6,9% y 7,1% respectivamente.

Biocarburantes en gasóleos													Unidad: kt	
Mes	Jl	Ag	S	O	N	D	E	F	M	A	My	J	TOTAL	
Total Biocarburantes (*)	205	193	154	176	202	188	100	87	98	101	89	81	1.676	

(*) Incluye Biodiesel y HVO

El total de biocarburantes en gasóleos de automoción en el mes de junio ascendió a 81 kt.

Evolución del consumo de gasóleos

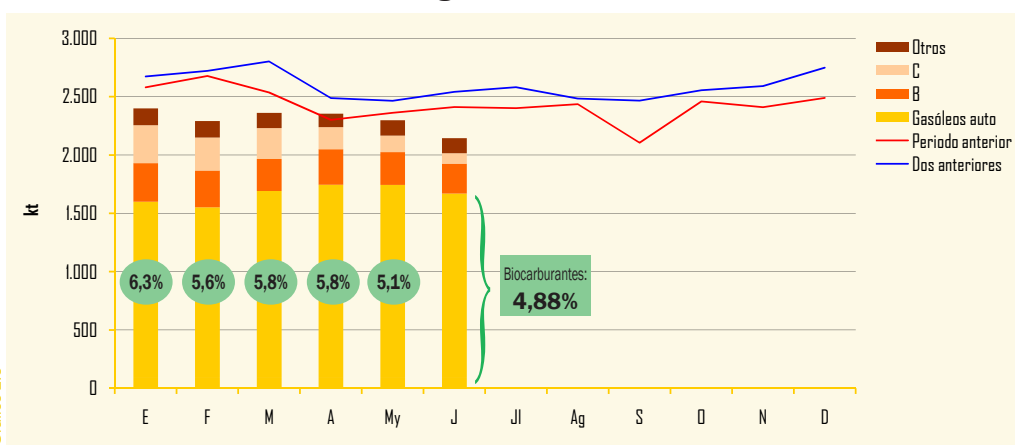


Gráfico 2.8

Nota: Los contenidos de biocarburantes se expresan en % en peso y los datos son provisionales.

El contenido de biocarburantes de los gasóleos de automoción, según datos provisionales, fue en junio, de 4,88% en peso.

Distribución del consumo de gasóleos

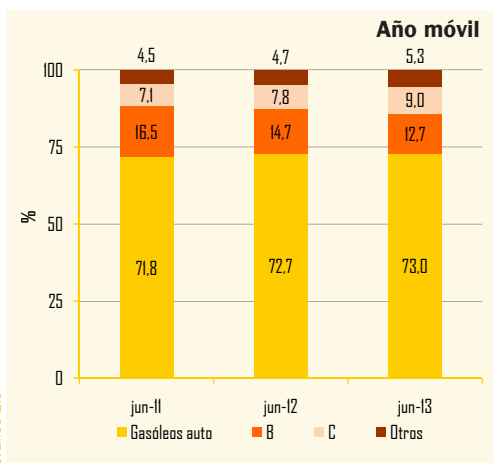


Gráfico 2.9

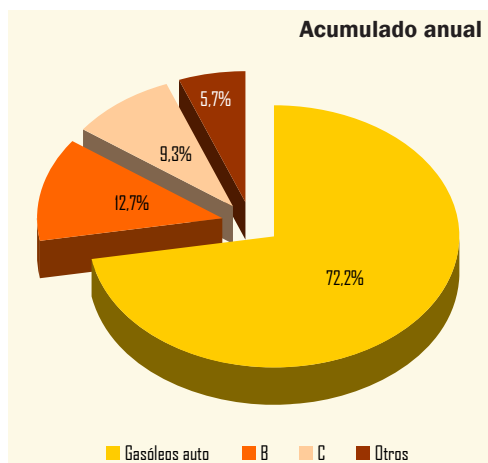


Gráfico 2.10

En los últimos doce meses el consumo de gasóleos de automoción, supuso el 73% del total del consumo de gasóleos y representó el 37% del consumo total de productos petrolíferos de ese mismo periodo.

Consumo de combustibles de automoción

Consumo de combustibles de automoción

En junio el consumo de combustibles de automoción volvió a descender (11,5%) respecto al mismo mes del año anterior. Tanto el consumo de gasolinas como el de gasóleos disminuyeron, 13,7% y 11,0% respectivamente.

En el acumulado del año la demanda sumó 12,21 millones de toneladas con una variación interanual negativa de 6,9%.

En la estructura del consumo del año móvil, el consumo de gasolinas de automoción representó el 18,6% del total y el de gasóleos de automoción el 81,4%.

La relación del consumo de combustibles de automoción con el total del consumo de productos petrolíferos, en el año móvil, fue del 45%.

	Mes		Acumulado anual		Últimos doce meses		
	kt	Tv (%) (*)	kt	Tv (%) (*)	kt	Tv (%) (*)	Estructura (%)
Gasolinas 95 I.O.	357	-12,3	2.071	-7,6	4.386	-7,4	17,4
Gasolinas 98 I.O.	26	-29,1	147	-20,7	321	-22,3	1,3
Gasolinas Mezcla	-	-	-	-	-	-	-
Total gasolinas auto	383	-13,7	2.219	-8,6	4.708	-8,6	18,6
Gasóleo A	1.666	-10,5	9.979	-5,9	20.452	-6,4	81,0
Otros gasóleos de automoción (**)	3	-79,6	18	-77,7	95	-44,0	0,4
Subtotal gasóleos auto	1.668	-11,0	9.996	-6,5	20.547	-6,7	81,4
Total Combustibles auto	2.051	-11,5	12.215	-6,9	25.255	-7,1	100,0

Tabla 2.6

(*) Tasas de variación con respecto al mismo periodo del año anterior.
 (**) Biodiesel puro + biodiesel mezcla

Evolución del consumo de combustibles de automoción

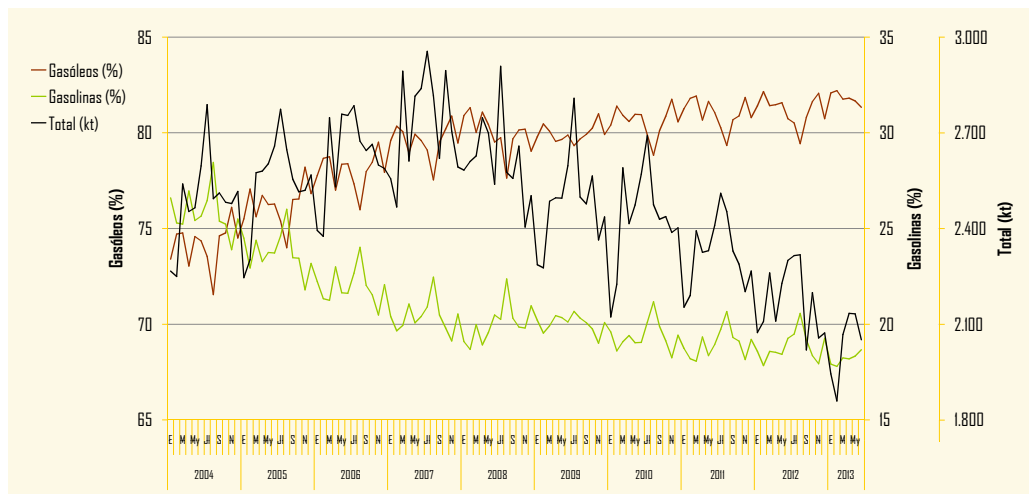


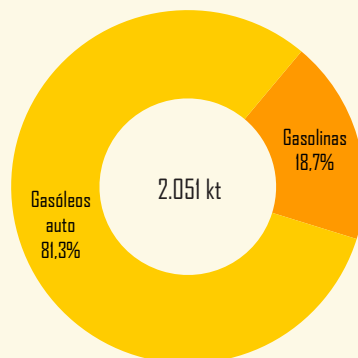
Gráfico 2.11

Distribución del consumo de combustibles de automoción

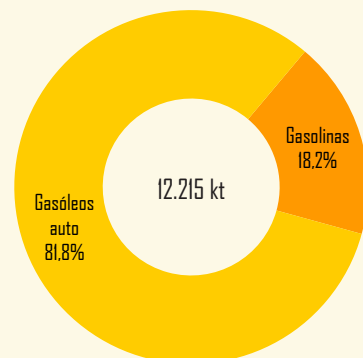
Variación año móvil (%)

	2013	2012	2011
Junio	-7,1%	-5,2%	-3,0%
Mayo	-6,4%	-5,5%	-2,5%
Abril	-6,4%	-5,5%	-2,1%

Jun. 2013	-7,06%
Jun. 2012	-1.919 kt



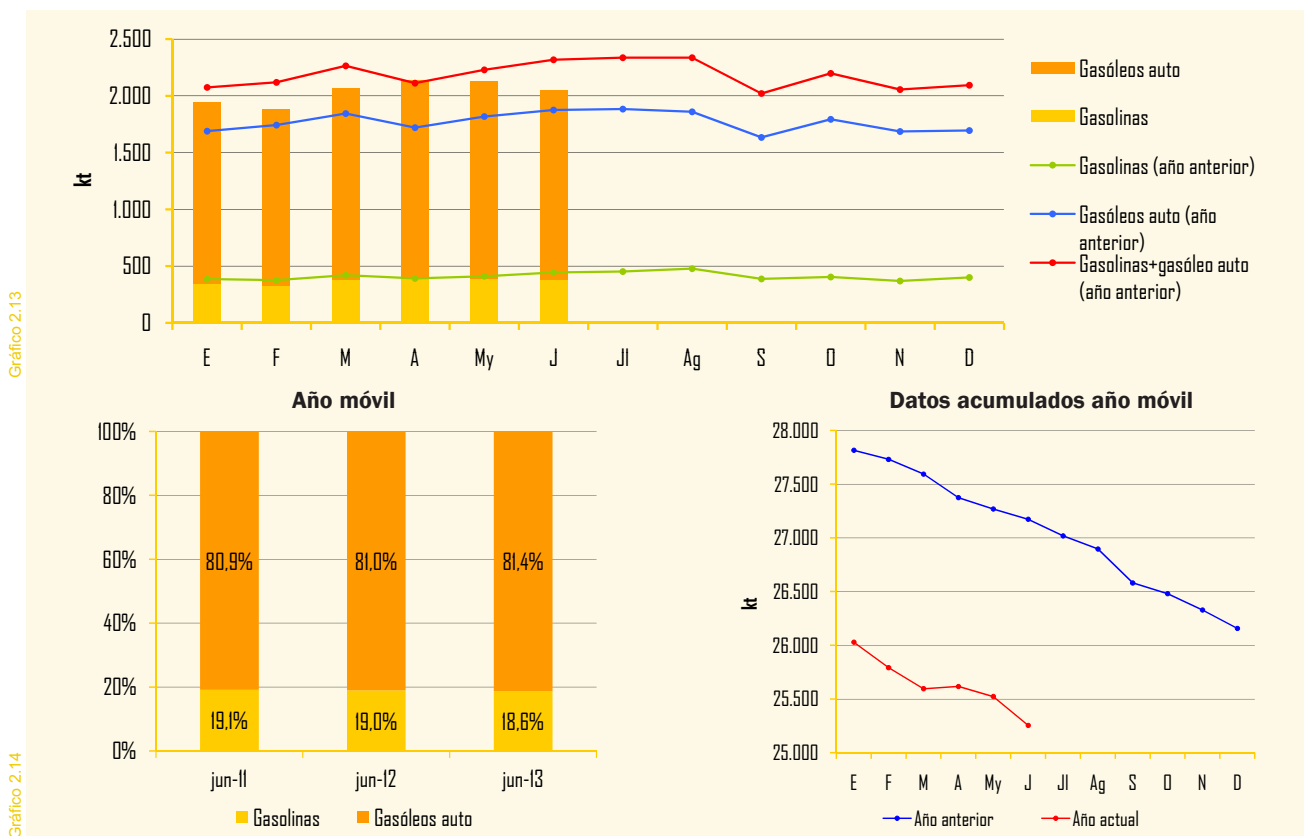
Mes



Acumulado anual

Gráfico 2.12

Evolución del consumo de combustibles de automoción



Querosenos

Consumo de querosenos

	Mes		Acumulado anual		Últimos doce meses		
	kt	Tv (%) (*)	kt	Tv (%) (*)	kt	Tv (%) (*)	Estructura (%)
Aviación	469	-1,4	2.356	-5,9	5.130	-5,3	99,99
Otros	-	-	-	-	-	-	-
Total	469	-1,4	2.356	-5,9	5.130	-5,3	100,0

Tabla 2.7

(*) Tasas de variación con respecto al mismo período del año anterior

El consumo mensual de querosenos descendió el 1,4% respecto a junio de 2012; esta caída fue menor que la del mes anterior (5,8%).

En el primer semestre del año el consumo alcanzó los 2,36 millones de toneladas, disminuyendo un 5,9% respecto al mismo período del año 2012.

Evolución del consumo de querosenos

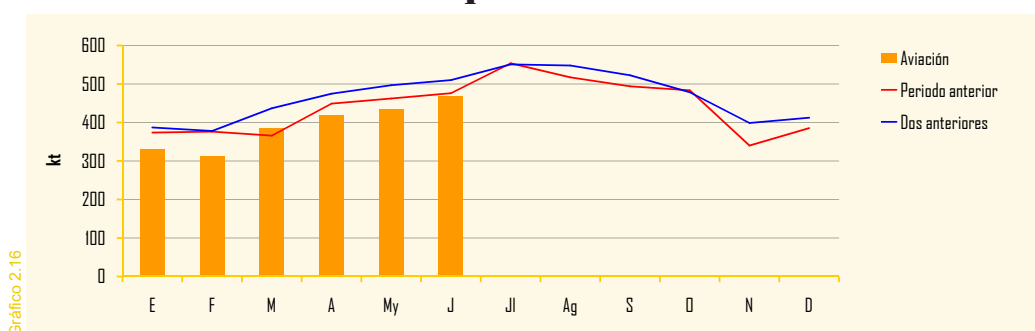


Gráfico 2.16

Fuelóleos y otros productos

Consumo de fuelóleos

	Mes		Acumulado anual		Últimos doce meses		
	kt	Tv (%) (*)	kt	Tv (%) (*)	kt	Tv (%) (*)	Estructura (%)
BIA	166	-8,7	1.148	-11,2	2.407	-9,1	26,5
Otros fuelóleos	468	-30,0	2.882	-24,4	6.682	-13,7	73,5
Total fuelóleos(**)	634	-25,5	4.030	-21,0	9.089	-12,5	100,0

Tabla 2.8

En junio el consumo de fuelóleos sumó 634 kt, descendiendo un 25,5% respecto al mismo mes de 2012. Disminuyó la demanda de fuelóleo de bajo índice de azufre (-8,7%) y también la de otros fuelóleos (-30,0%).

En el acumulado del año el consumo alcanzó 4,03 millones de toneladas, con un descenso del 21% respecto al mismo periodo de 2012. Este consumo supuso el 16% del consumo total de productos petrolíferos.

(*) Tasas de variación con respecto al mismo período del año anterior.
(**) Incluye bunkers para la navegación marítima internacional.

Evolución del consumo de fuelóleos

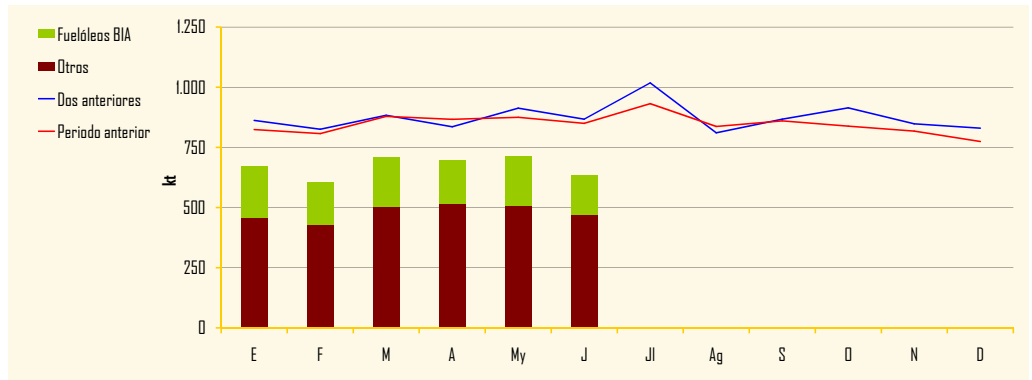


Gráfico 2.17

Consumo de otros productos

	Mes		Acumulado anual		Últimos doce meses		
	kt	Tv (%) (*)	kt	Tv (%) (*)	kt	Tv (%) (*)	Estructura (%)
Lubricantes	25	-26,9	149	-23,1	316	-16,8	4,3
Asfaltos	180	-12,0	619	-35,7	1.518	-24,3	20,8
Coque	204	-38,2	1.255	-33,2	2.630	-30,7	36,1
Otros(**)	191	-23,3	1.262	-30,7	2.821	-21,2	38,7
Total otros productos	600	-26,6	3.284	-32,4	7.285	-25,4	100,0

Tabla 2.9

La demanda de otros productos, en junio, cayó un 26,6% respecto al mismo mes del año anterior.

Todos los consumos de los productos incluidos en este grupo presentaron tasas interanuales negativas en los tres periodos, reflejando la mala situación del sector industrial y la crisis en el sector de la construcción.

(*) Tasas de variación con respecto al mismo período del año anterior.
(**) Incluye naftas, condensados, parafinas, disolventes y otros.

Evolución del consumo de otros productos

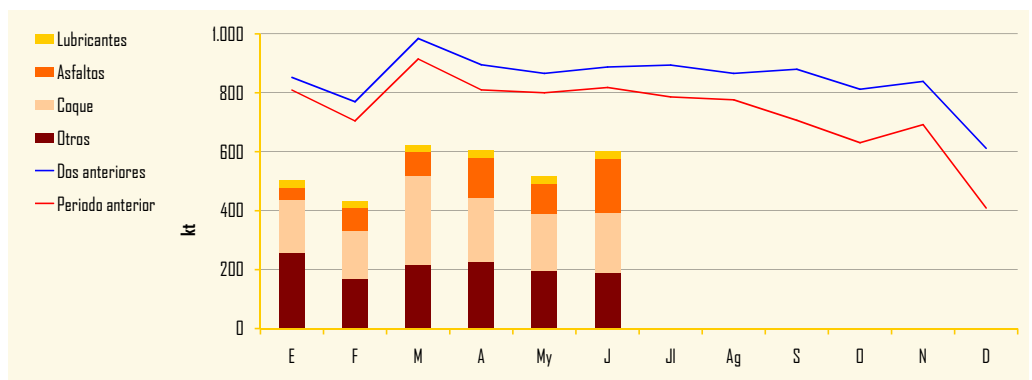


Gráfico 2.18

Consumo de gasolinas y gasóleos por Comunidades Autónomas (kt) (*)

	Mes actual							Últimos doce meses						
	Gasolinas			Gasóleos				Gasolinas			Gasóleos			
	95 I.O.	98 I.O.	Subtotal	A	B	C	Subtotal	95 I.O.	98 I.O.	Subtotal	A	B	C	Subtotal
Andalucía	53	2	55	250	45	11	306	675	25	701	3.111	532	214	3.857
Aragón	10	-	11	70	19	3	91	133	7	140	850	256	123	1.230
Asturias	7	-	7	35	6	3	44	89	6	95	444	83	72	599
Baleares	18	1	19	36	3	11	50	193	11	203	366	42	111	519
Canarias	27	9	37	46	-	-	46	350	114	464	594	-	98	691
Cantabria	5	-	5	23	4	1	27	57	4	61	287	50	25	362
Castilla y León	20	1	21	114	36	9	159	254	16	269	1.455	571	308	2.335
Castilla la Mancha	14	1	14	93	33	3	130	171	7	178	1.133	478	180	1.790
Cataluña	60	4	64	245	25	13	284	721	48	769	3.126	402	344	3.872
Ceuta	-	-	1	1	-	-	1	6	1	6	11	-	-	11
C. Valenciana	39	1	41	163	17	9	188	477	18	495	1.961	222	125	2.307
Extremadura	7	-	7	41	11	1	53	96	3	99	552	138	28	718
Galicia	20	1	21	111	22	10	143	243	13	256	1.382	265	338	1.985
La Rioja	2	-	2	13	2	1	17	27	2	28	158	42	30	230
Madrid	44	2	47	181	8	8	197	531	27	558	2.139	132	353	2.624
Melilla	-	-	-	1	-	-	1	5	-	5	11	-	-	11
Murcia	10	-	10	68	12	1	80	116	5	122	824	141	25	990
Navarra	5	-	5	45	6	2	52	66	2	68	558	84	50	692
País Vasco	14	1	15	129	11	4	143	177	13	189	1.493	141	106	1.740
Totales	357	26	383	1.666	258	88	2.012	4.386	321	4.707	20.452	3.578	2.531	26.562

Tabla 2.10

(*) No incluye gasolinas mezcla ni otros gasóleos de automoción.

Gasolinas (%)

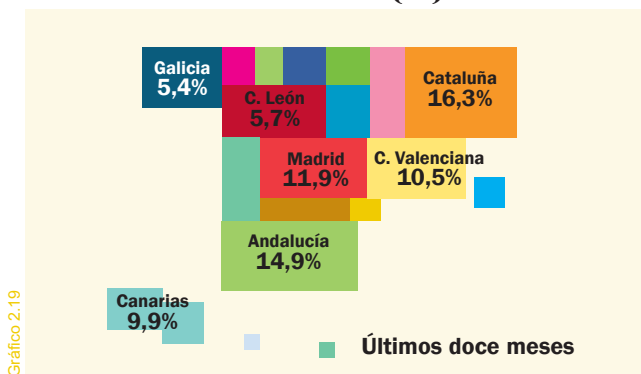


Gráfico 2.19

Gasóleos (%)

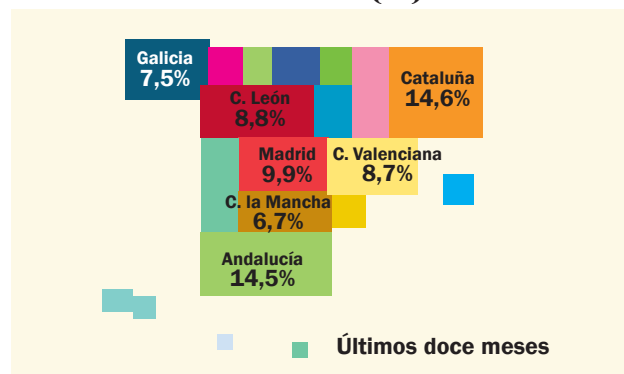


Gráfico 2.20

Evolución de las ventas de productos petrolíferos

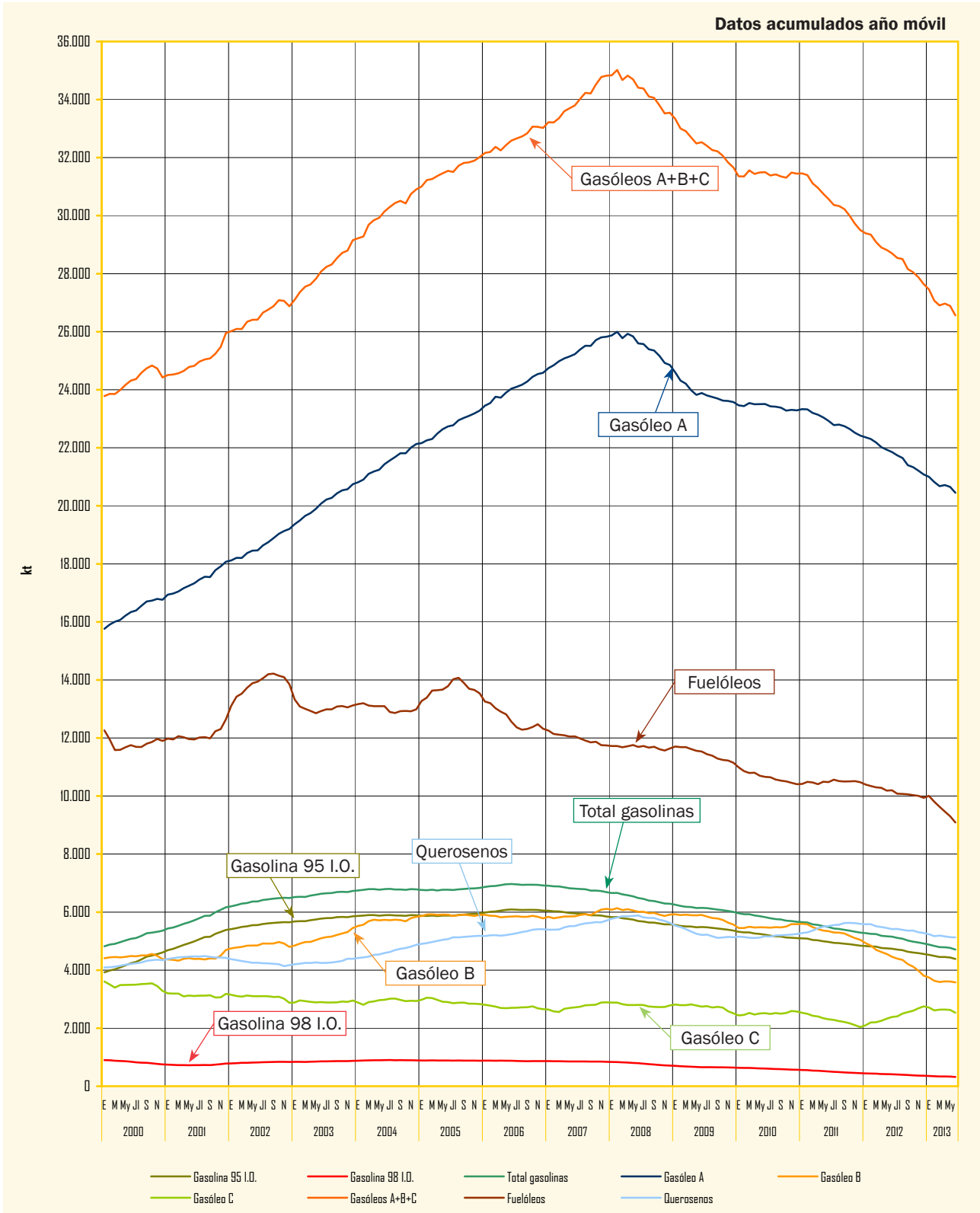


Gráfico 2.21

Consumo de gas natural

	Mes		Acumulado anual		Últimos doce meses		
	GWh	Tv (%) (*)	GWh	Tv (%) (*)	GWh	Tv (%) (*)	Estructura (%)
Consumo convencional	19.564	2,7	149.301	-1,2	278.859	0,9	80,4
Generación eléctrica	3.304	-52,3	26.009	-38,9	68.188	-29,4	19,6
GNL de consumo directo (**)	807	-18,6	5.768	-10,1	12.696	-2,6	3,7
TOTAL	22.868	-12,0	175.310	-9,5	347.048	-7,0	100,0

Tabla 3.1

(*) Tasas de variación con respecto al mismo período del año anterior.
 (**) GNL de consumo directo incluido en consumo convencional.

En junio la demanda de gas natural fue de 22.868 GWh, disminuyendo un 12% respecto al mismo mes de 2012. El consumo convencional creció un 2,7% en relación al mismo mes del año anterior, y en parte contrarrestó, la caída de la demanda para generación eléctrica (-52,3%).

En el acumulado del año, el consumo total alcanzó 175.310 GWh, con un descenso del 9,5% si se compara con igual período del año anterior. El consumo convencional, cuyo peso relativo en el consumo total fue del 85%, se redujo un 1,2% y el consumo para generación eléctrica descendió un 38,7%.

Consumo de gas natural por grupos (GWh)*

	Grupo 1 (**)	Grupo 2	Grupo 3	GNL	Total
	(Presión >60 bares)	(Presión >4 bares ≤60 bares)	(Presión ≤4 bares)	Consumo directo	General
Mes	8.176	11.203	2.682	807	22.868
Acumulado anual	54.871	71.917	42.754	5.768	175.310
Últimos doce meses	123.456	143.392	67.503	12.696	347.048

Tabla 3.2

(*) Distribución por grupos aproximada.
 (**) Includo gas natural para materia prima.

Evolución del consumo de gas natural

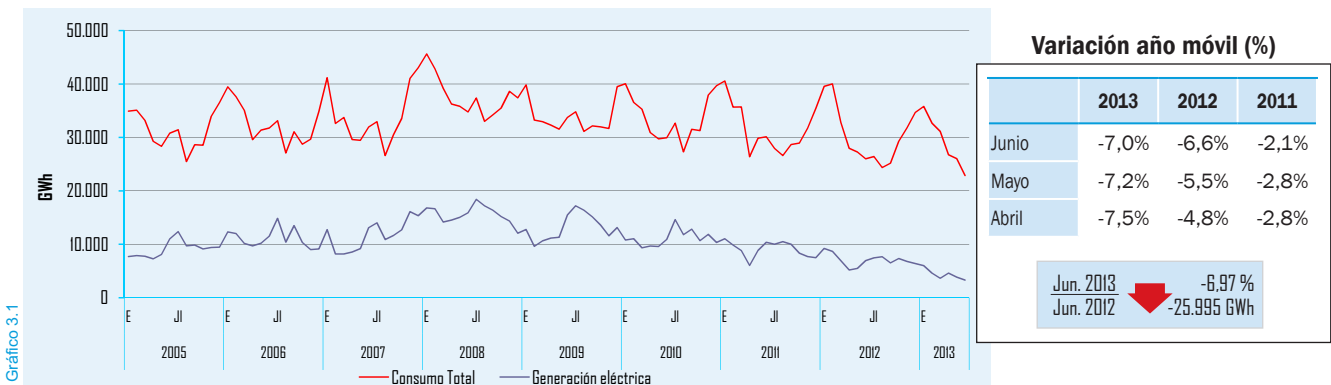


Gráfico 3.1

Consumo por grupos (Últimos doce meses)

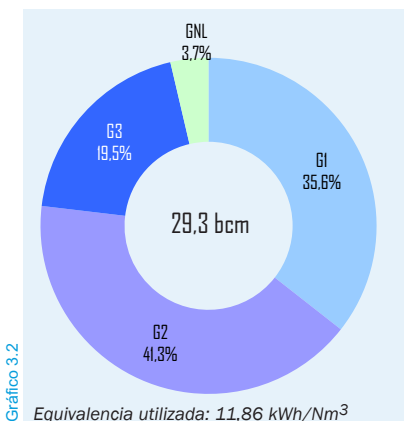


Gráfico 3.2

Consumo de gas natural (Últimos doce meses)

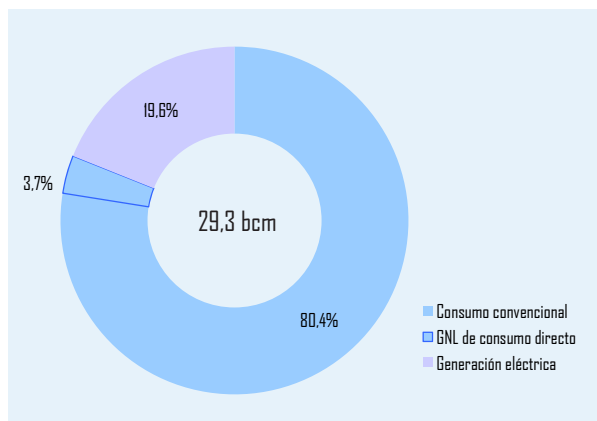


Gráfico 3.3

Evolución del consumo de gas natural

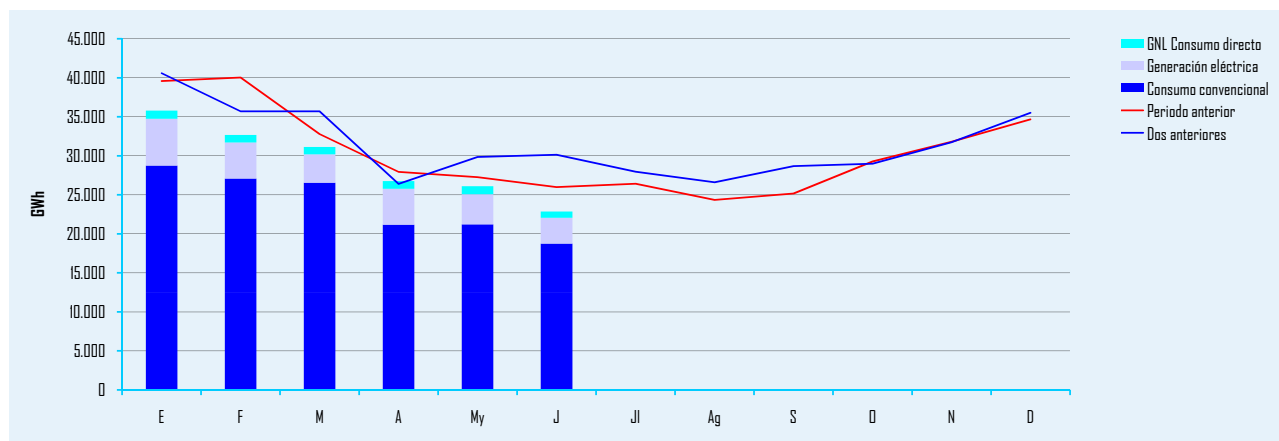


Gráfico 3.4

Consumos de gas natural por Comunidades Autónomas (GWh)

Comunidad	Mes					Acumulado anual					Últimos doce meses					Estructura (%)
	Grupo 1	Grupo 2	Grupo 3	GNL	Total	Grupo 1	Grupo 2	Grupo 3	GNL	Total	Grupo 1	Grupo 2	Grupo 3	GNL	Total	
Andalucía	2.601	495	268	179	3.543	16.662	3.719	1.638	1.551	23.571	37.493	7.628	2.627	3.658	51.405	14,8
Aragón	420	670	74	39	1.204	2.456	4.315	1.788	256	8.814	5.637	8.351	2.839	506	17.333	5,0
Asturias	-	292	140	48	480	358	1.833	1.259	320	3.769	1.039	3.466	2.095	620	7.220	2,1
Baleares	155	-	39	6	201	1.298	3	407	17	1.725	2.880	6	692	43	3.620	1,0
Cantabria	257	131	71	2	461	1.493	989	627	11	3.120	3.374	1.961	994	23	6.352	1,8
Castilla y León	181	904	218	40	1.343	1.848	6.003	3.848	259	11.958	3.952	12.222	6.281	513	22.968	6,6
Castilla La Mancha	783	353	75	41	1.252	5.138	2.399	1.628	264	9.430	11.613	4.918	2.470	578	19.579	5,6
Cataluña	643	3.175	564	202	4.584	3.922	22.377	10.208	1.300	37.807	9.500	45.545	16.294	2.636	73.975	21,3
Comunidad Valenciana	809	1.811	116	41	2.777	5.119	10.208	1.917	294	17.538	11.340	19.003	3.169	547	34.059	9,8
Extremadura	-	52	26	45	123	-	360	366	426	1.153	-	845	596	1.564	3.005	0,9
Galicia	104	679	82	68	934	1.454	3.553	1.041	414	6.462	2.811	7.079	1.777	730	12.396	3,6
La Rioja	-	64	35	2	101	265	412	623	14	1.314	1.513	820	999	22	3.354	1,0
Madrid	183	248	682	46	1.158	1.251	1.858	12.742	277	16.128	2.544	3.605	19.248	602	25.999	7,5
Murcia	1.520	167	31	34	1.752	9.723	1.072	332	281	11.408	20.469	2.062	553	504	23.588	6,8
Navarra	10	376	94	8	488	348	2.781	1.343	52	4.524	1.353	5.488	2.161	102	9.105	2,6
País Vasco	510	1.627	325	6	2.467	3.537	9.875	3.146	30	16.589	7.939	20.234	4.865	49	33.087	9,5
Total	8.176	11.043	2.839	807	22.866	54.871	71.757	42.912	5.768	175.309	123.456	143.233	67.661	12.696	347.046	100,0

Tabla 3.3

Nota: Debido a desajustes en la información remitida pueden encontrarse pequeñas diferencias entre los datos de consumos desglosados por escalones de presión y los desglosados por Comunidades Autónomas.

Balance de producción y consumo de gas natural (GWh)

Entradas		Salidas	
Entradas de gas natural	31.002	Salidas de gas natural	3.992
Producción interior de gas	43	Exportaciones	2.805
Importaciones GNL	13.952	Tránsitos de salida	1.187
Importaciones GN	15.810		
Tránsitos de entrada	1.196		
Variación de existencias	-3.950	Salidas a distribución y consumo	22.868
		Consumo convencional	18.757
		Generación eléctrica	3.304
		GNL consumo directo	807
		Pérdidas y diferencias	192
Total	27.052	Total	27.052

Tabla 3.4

Balance de gas natural

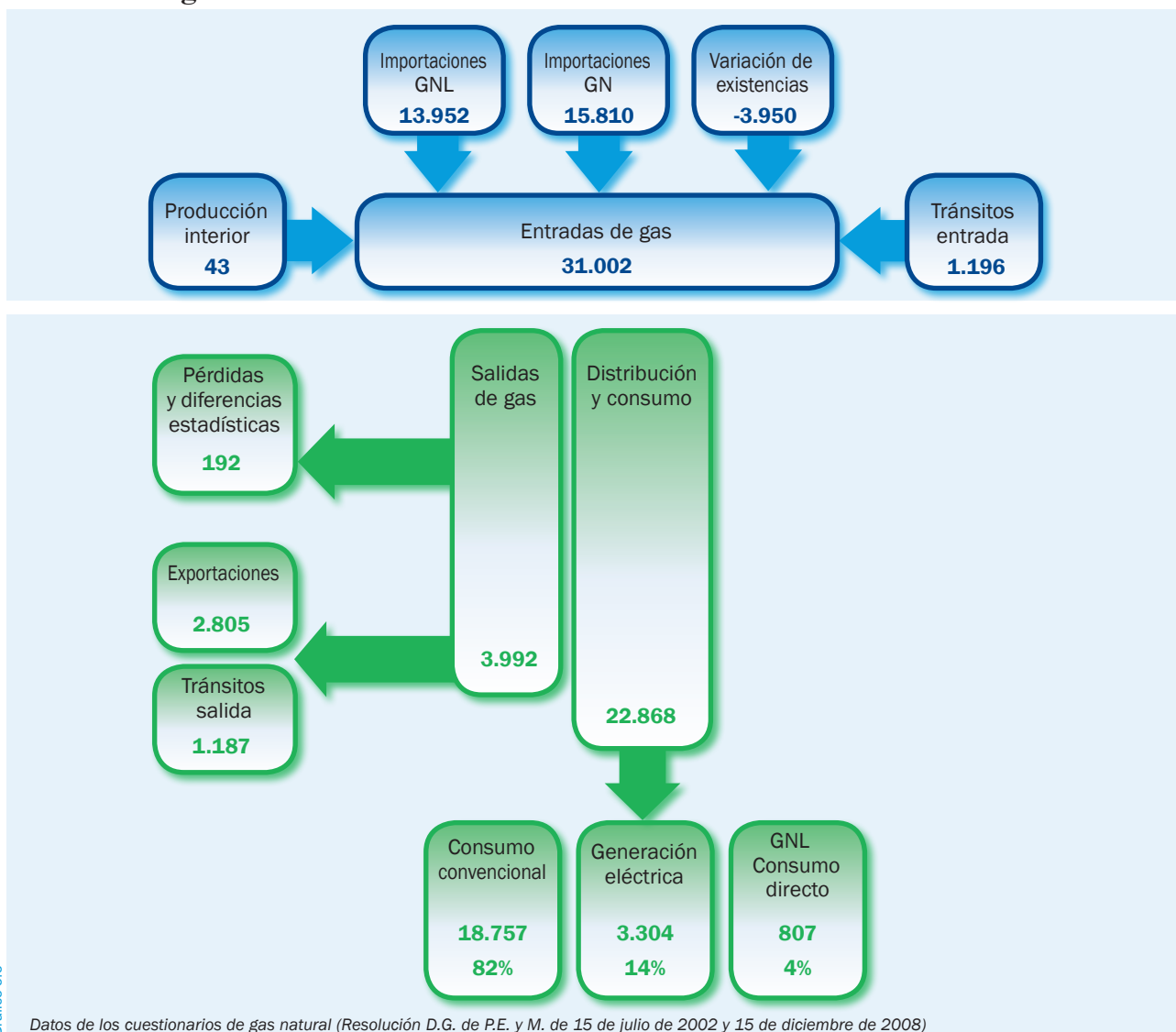


Gráfico 3.5

Datos de los cuestionarios de gas natural (Resolución D.G. de P.E. y M. de 15 de julio de 2002 y 15 de diciembre de 2008)

Importaciones de crudo

Se importaron 4.707 kt, en junio disminuyendo un 2,9% respecto al mismo mes de 2012. Las compras a los países de la OPEP, descendieron el 26,1% respecto al mismo mes del año anterior. Las mayores caídas se produjeron en las compras procedentes de Irak (-79,4%) Libia (-47,1%) y Nigeria (-38,9%); por el contrario, aumentaron las compras a Angola (96,4%) y Arabia Saudí (14,7%). En las importaciones de países no-OPEP cabe señalar el aumento de las importaciones procedentes de México (61,4%) y Rusia (15,7%).

En el primer semestre del año las importaciones totalizaron 29,88 millones de toneladas, un 8,8% más que en el mismo periodo del año anterior. Los principales países suministradores fueron: México, Rusia, Arabia Saudí y Nigeria.

Se mantuvo una política de diversificación de suministradores: en junio se importaron 27 tipos de crudos procedentes de 17 países.

Importaciones por países y áreas económicas

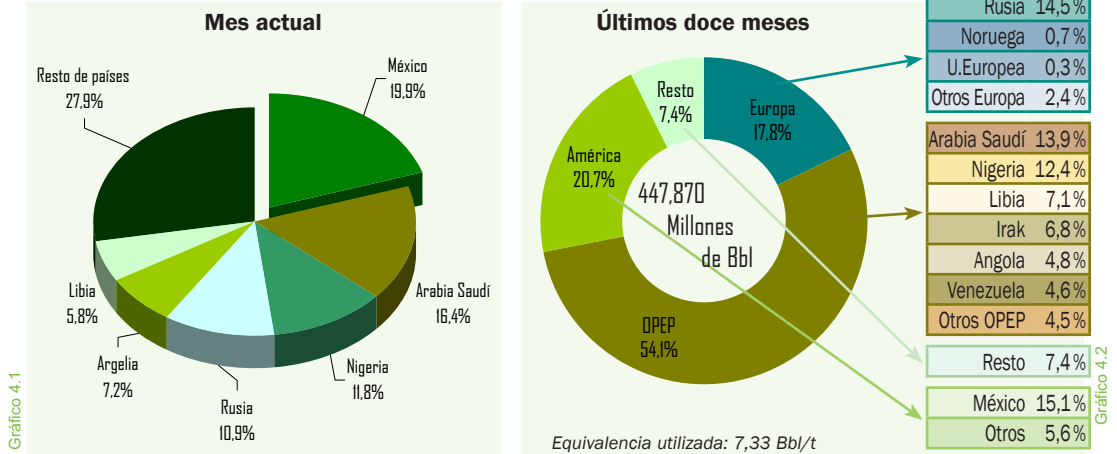


Gráfico 4.1

Gráfico 4.2

Evolución de las importaciones por áreas geográficas

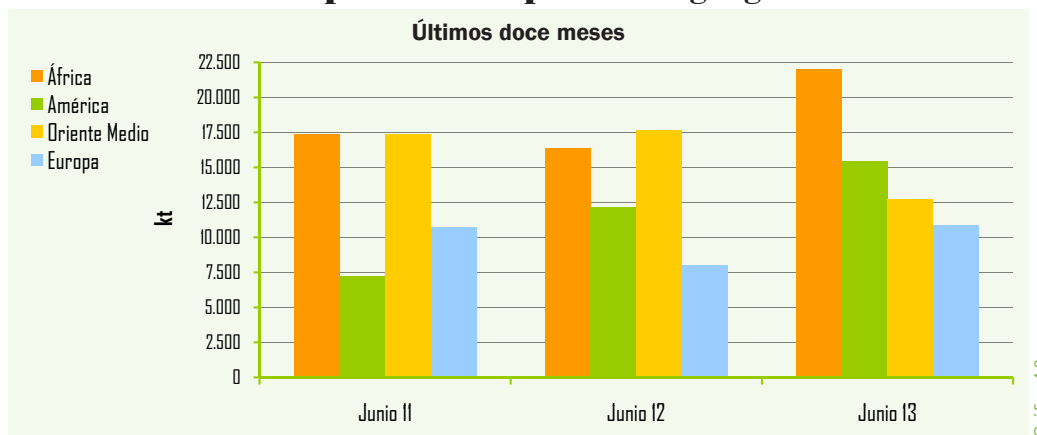


Gráfico 4.3

Importaciones por países y zonas económicas

Crudo	Mes		Acumulado anual		Últimos doce meses		
	kt	Tv (%) (*)	kt	Tv (%) (*)	kt	Tv (%) (*)	Estructura (%)
OPEP	2.383	-26,1	15.780	-1,5	33.074	7,7	54,1
A. Saudí	773	14,7	4.474	16,8	8.493	11,2	13,9
Nigeria	557	-38,9	3.587	-19,3	7.556	-5,2	12,4
Libia	272	-47,1	1.950	-22,4	4.318	66,4	7,1
Irak	80	-79,4	1.315	-36,9	4.165	-11,3	6,8
Angola	271	96,4	1.576	187,1	2.947	302,6	4,8
Venezuela	91	-3,2	1.336	23,2	2.826	105,2	4,6
Resto OPEP	339	-33,1	1.542	1,6	2.769	-51,5	4,5
EUROPA	892	92,7	5.841	40,4	10.885	35,6	17,8
Rusia	515	15,7	4.501	16,4	8.834	26,0	14,5
Resto Europa	377	1.994,4	1.340	357,3	2.051	101,1	3,4
México	938	61,4	4.626	14,5	9.248	30,3	15,1
Colombia	223	-23,9	883	-49,5	2.422	-16,2	4,0
Otros países	271	-4,2	2.747	83,0	5.472	-0,1	9,0
TOTAL	4.707	-2,9	29.877	8,8	61.101	12,7	100,0

(*) Tasas de variación con respecto al mismo periodo del año anterior.

Volver al índice ➔

Tabla 4.1

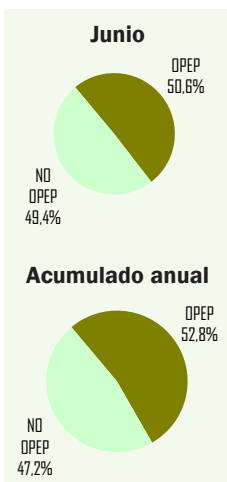


Gráfico 4.4

Crudos y productos petrolíferos

Coste CIF del crudo importado en España

	Mes		Media acumulado anual		Media últimos doce meses	
	€/Bbl	Tv (%) (*)	€/Bbl	Tv (%) (*)	€/Bbl	Tv (%) (*)
Coste CIF	77,43	0,1	80,89	-6,6	82,60	-0,2

Tabla 4.2

(*) Tasas de variación con respecto al mismo periodo del año anterior

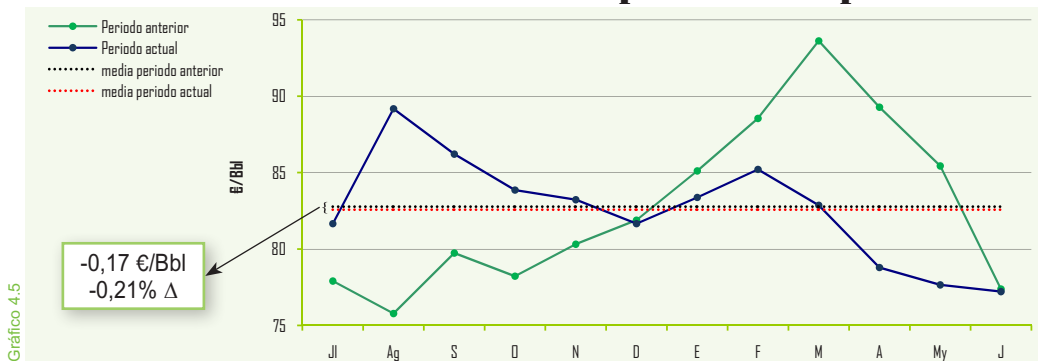
Cotización (\$/€)

	Mes		Acumulado anual		Últimos doce meses	
	\$/€	Tv (%) (*)	\$/€	Tv (%) (*)	\$/€	Tv (%) (*)
Media	1,3189	5,18	1,3131	1,30	1,2930	-3,40

Tabla 4.3

(*) Tasas de variación con respecto al mismo periodo del año anterior

Evolución del coste CIF del crudo importado en España



El coste medio CIF del crudo importado en junio fue 77,43 €/Bbl, disminuyendo 0,1% respecto al mismo mes del año anterior.

La media del coste del crudo importado en el primer semestre del año, fue 80,89 €/Bbl, un 6,6% menor si se compara con el mismo periodo del año anterior.

La cotización media mensual del euro se situó en 1,3189 \$/€, apreciándose frente al dólar un 5,18% respecto al mismo mes de 2012. En el acumulado del año, fue de 1,3131 \$/€, con una tasa de variación interanual positiva de 1,30%.

Factura petrolera (M€)

a mes de: mayo 2013

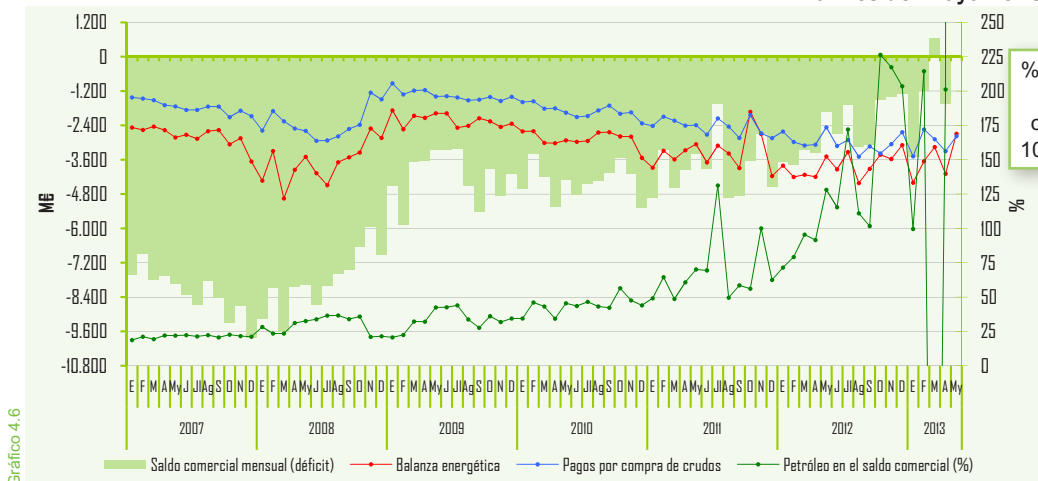
	Mes	Acumulado anual	Últimos doce meses
Pagos compra de crudo	2.777	14.986	36.710
a la OPEP(%)	57,8	54,4	56,5
resto países(%)	42,2	45,6	43,5

Tabla 4.4

Según datos provisionales de la Dirección General de Aduanas, en el mes de mayo, los pagos por importaciones de crudo, ascendieron a 2.777M€ y en los doce últimos meses a 36.710 M€.

Saldo de la balanza comercial y energética (M€)

a mes de: mayo 2013



Nota: Arancel de Aduanas. Capítulo 27 (Combustibles minerales, aceites minerales y productos de su destilación; materias bituminosas; ceras minerales). Datos provisionales

Volver al índice ➔

Las importaciones mensuales de productos petrolíferos continuaron, como en meses anteriores, descendiendo, lo hicieron un 49,9% respecto a junio de 2012. Todos los productos, excepto GLP's y gasolinas, presentaron variaciones interanuales negativas.

En la primera mitad del año la importación total fue de 6,27 millones de toneladas, disminuyendo un 36,9% respecto al mismo periodo del año anterior. Las compras de todos los productos descendieron, destacando las caídas en gasóleos, otros productos, y querosenos.

Importaciones de productos petrolíferos

	Mes		Acumulado anual		Últimos doce meses		
	kt	Tv (%) (*)	kt	Tv (%) (*)	kt	Tv (%) (*)	Estructura (%)
GLP's	22	100,0	180	-23,4	300	-41,6	2,3
Gasolinas	8	300,0	39	-20,4	74	-21,3	0,6
Querosenos	187	-27,2	745	-34,5	1.908	-28,0	14,9
Gasóleos	261	-52,6	2.058	-49,0	4.720	-41,8	36,8
Fuelóleos	169	-65,7	1.755	-13,8	2.952	-26,8	23,0
Otros productos	183	-46,8	1.493	-39,0	2.881	-50,1	22,4
Total	830	-49,9	6.270	-36,9	12.835	-39,4	100,0

(*) Tasas de variación con respecto al mismo periodo del año anterior

Tabla 4.5

Las exportaciones mensuales de productos petrolíferos siguieron al alza y aumentaron un 29,1%, respecto a junio de 2012. Las ventas al exterior de todos los productos, excepto fuelóleos, se incrementaron.

En el acumulado del año, las exportaciones fueron 9,76 millones de toneladas, con una tasa interanual positiva del 44,2%.

En la estructura de las exportaciones en el año móvil, cabe destacar por sus pesos relativos, las exportaciones de gasóleos (35,2% del total), otros productos (30,4%) y gasolinas (19,4%).

Exportaciones de productos petrolíferos

	Mes		Acumulado anual		Últimos doce meses		
	kt	Tv (%) (*)	kt	Tv (%) (*)	kt	Tv (%) (*)	Estructura (%)
GLP's	47	56,7	217	65,6	386	58,8	1,9
Gasolinas	271	34,8	1.729	43,6	3.904	46,4	19,4
Querosenos	65	3,2	239	75,7	279	-10,0	1,4
Gasóleos	623	66,6	3.010	40,9	7.066	113,0	35,2
Fuelóleos	92	-4,2	1.380	189,3	2.341	36,0	11,7
Otros productos	413	1,7	3.186	18,7	6.096	20,7	30,4
Total	1.511	29,1	9.761	44,2	20.072	50,8	100,0

(*) Tasas de variación con respecto al mismo periodo del año anterior

Tabla 4.6

Saldo físico del comercio de productos petrolíferos

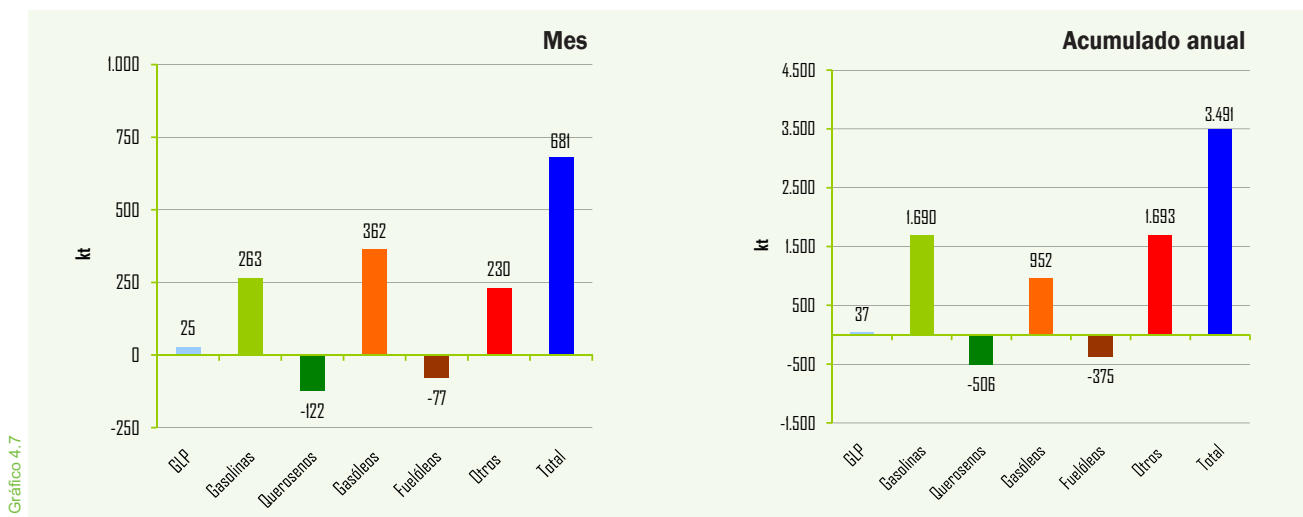
	Últimos doce meses			
	Importaciones (kt)	Exportaciones (kt)	Saldo físico (kt)	Grado de cobertura (*)
GLP	300	386	86	-5,59
Gasolinas	74	3.904	3.830	-81,27
Querosenos	1.908	279	-1.629	31,75
Gasóleos	4.720	7.066	2.346	-8,34
Fuelóleos	2.952	2.341	-611	6,72
Otros	2.881	6.096	3.215	-44,13
Total	12.835	20.072	7.237	-12,95

(*) Parte del consumo que es cubierto por las importaciones netas

Tabla 4.7

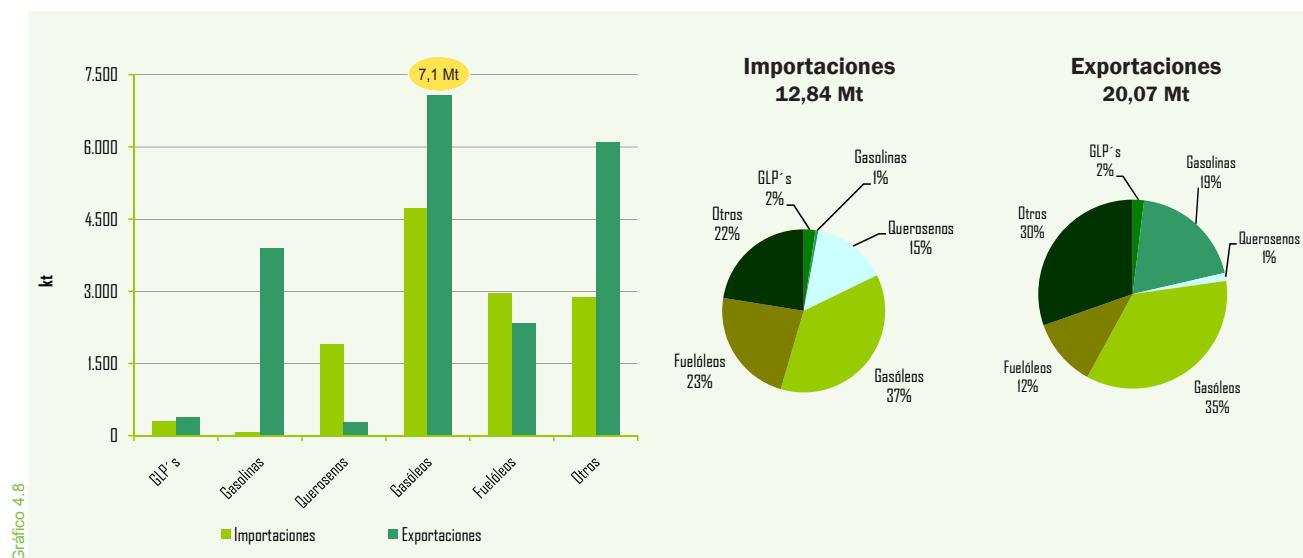
En el año móvil, el saldo físico del comercio exterior de productos petrolíferos, resultó ser un saldo neto exportador de 7.237 kt.

Saldo físico del comercio exterior de productos petrolíferos



Comercio exterior de productos petrolíferos

Últimos doce meses



Saldo de la balanza energética (M€)

a mes de: mayo 2013

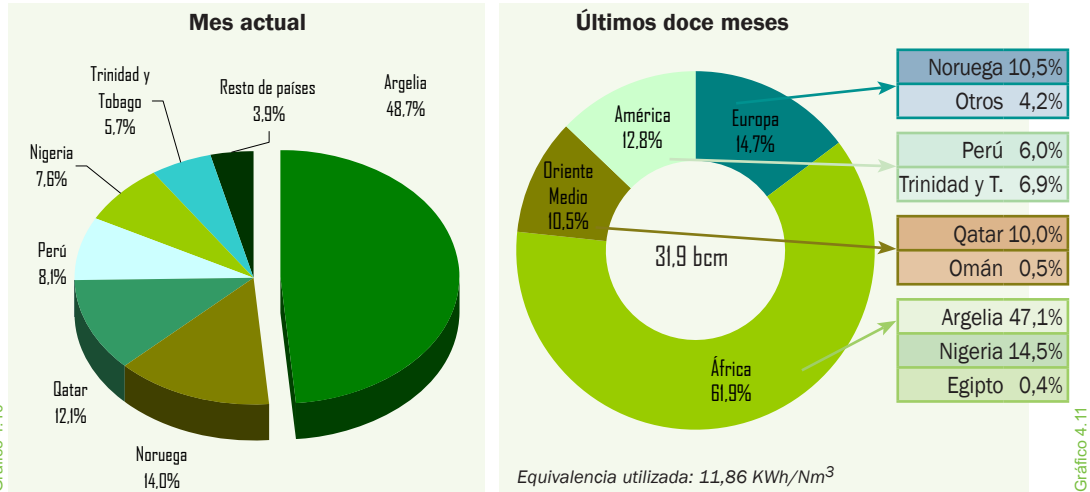
	Mes		Acumulado anual		Últimos doce meses	
	M€	Tv (%) (*)	M€	Tv (%) (*)	M€	Tv (%) (*)
Ingresos por exportaciones	1.783	44,0	6.613	6,8	16.872	1,4
Pagos por importaciones	4.477	-5,3	24.613	-5,4	60.561	2,1
Saldo	-2.694	-22,8	-18.001	-9,1	-43.689	2,4
Grado de cobertura (%)	39,8		26,9		27,9	

Según los datos del avance de la Dirección General de Aduanas correspondientes a mayo, el saldo negativo de la balanza energética disminuyó un 22,8%, respecto al mismo mes de 2012, alcanzando 2.694 M€.

En el año móvil el déficit fue de 43.689 M€ con una variación interanual positiva del 2,4% y un grado de cobertura del 27,9%.

Gas natural

Importaciones por países y áreas geográficas



Las importaciones mensuales de gas natural totalizaron 29.762 GWh, disminuyendo un 1,2% en relación a junio de 2012. Aumentaron las compras a Nigeria (24,3%), Qatar (33,2%) y Perú (10,7%), y disminuyeron las cantidades importadas procedentes de otros países suministradores.

En el acumulado anual y en el año móvil, las importaciones descendieron un 8,0% y un 4,9% respectivamente.

En los doce últimos meses los principales países suministradores fueron: Argelia (47,1% del total importado), Nigeria (14,5%), Qatar (10,5%) y Noruega (10,0%). Se mantuvo una política de diversificación de suministros.

Importaciones de gas natural por países

	Mes		Acumulado anual		Últimos doce meses		
	GWh	Tv (%) (*)	GWh	Tv (%) (*)	GWh	Tv (%) (*)	Estructura (%)
Argelia	14.486	-0,4	101.804	15,3	178.081	11,3	47,1
GN	12.323	12,2	82.312	22,8	137.067	15,1	36,2
GNL	2.163	-39,3	19.492	-8,4	41.015	0,2	10,8
Nigeria	2.248	24,3	19.074	-24,8	54.822	-7,7	14,5
Qatar	4.172	33,2	17.535	-27,2	39.709	-3,1	10,5
Noruega	3.609	-32,8	18.875	-29,5	37.877	-27,8	10,0
Trinidad y Tobago	1.688	-1,2	14.710	-4,2	25.988	8,2	6,9
Perú	2.398	10,7	5.543	-46,5	22.526	-20,2	6,0
Omán	-	-	1.917	-	1.917	0,0	0,5
Egipto	-	-	464	-92,6	1.351	-91,6	0,4
Otros	1.161	-15,9	8.564	3,8	16.071	7,8	4,2
Total	29.762	-1,2	188.486	-8,0	378.343	-4,9	100,0

(*) Tasas de variación con respecto al mismo período del año anterior

Factura de gas natural (M€)

a mes de: mayo 2013

	Mes	Acumulado anual	Últimos doce meses
Pagos compra de gas natural	847	3.713	10.581
Argelia (%)	69,0	75,4	146,9
Nigeria (%)	3,8	11,3	36,7
Qatar (%)	9,1	11,2	31,0
Egipto (%)	-	0,3	1,8
Perú (%)	0,6	1,3	15,0
Trinidad Tobago (%)	7,9	9,2	16,7
Noruega (%)	7,3	11,2	25,9
Otros (%)	2,3	-19,9	10,9

Nota: Arancel Aduanas. Capítulo 27

Volver al Índice ➔

Producción interior de crudo

	Mes		Acumulado anual		Últimos doce meses	
	kt	Tv (%) (*)	kt	Tv (%) (*)	kt	Tv (%) (*)
Ayoluengo	-	-	2	-24,1	6	-14,8
Boquerón	3	-13,6	16	-13,8	32	-22,1
Casablanca	3	-22,4	19	-14,5	39	-7,8
Montanazo-Lubina	24	-	148	-	208	-
Rodaballo	-	-	-	-	-	-
Total	30	327,5	186	320,7	285	216,1

Tabla 5.1

(*) Tasas de variación con respecto al mismo periodo del año anterior

Evolución de la producción interior de crudo

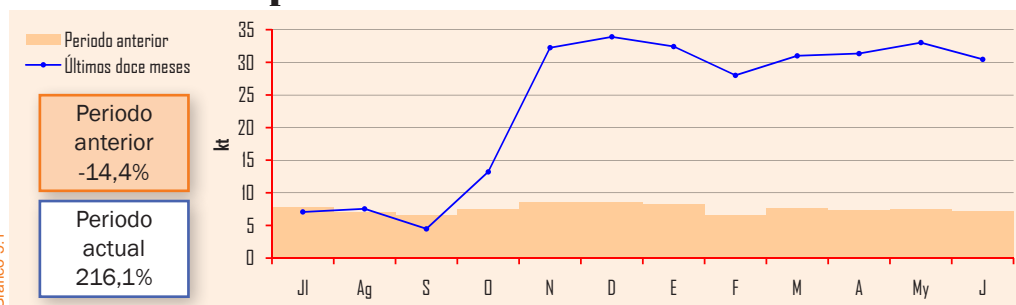


Gráfico 5.1

Producción interior de gas natural

	Mes		Acumulado anual		Últimos doce meses	
	GWh	Tv (%) (*)	GWh	Tv (%) (*)	GWh	Tv (%) (*)
El Romeral	11	66,1	59	48,3	101	14,3
El Ruedo	4	-	27	-	40	-
Marismas	-	-	2	-54,7	3	-82,3
Poseidón	28	-9,2	265	-	575	7,4
Total	43	15,9	354	14,3	719	12,3

Tabla 5.2

(*) Tasas de variación con respecto al mismo periodo del año anterior

Evolución de la producción interior de gas natural

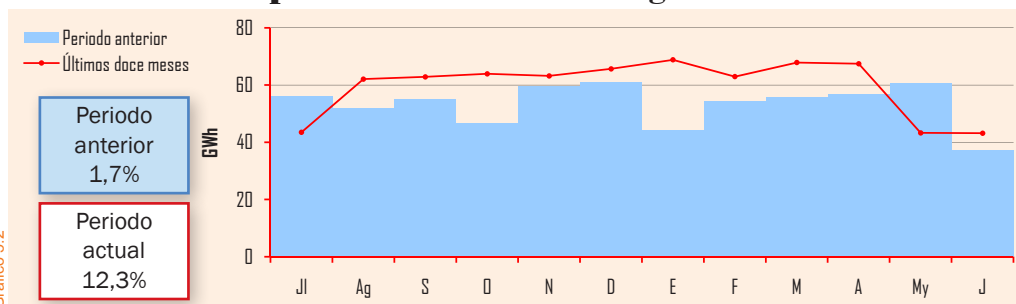


Gráfico 5.2

Grado de autoabastecimiento (%)

	Mes	Acumulado anual	Últimos doce meses
Crudo	0,71%	0,70%	0,51%
Gas natural	0,19%	0,20%	0,21%

Tabla 5.3

En junio la producción interior de crudo fue de 30.000 toneladas, un 327,5% más que en el mismo mes del año anterior. El crecimiento de la producción mensual se debió a la producción del nuevo pozo Montanazo-Lubina, que contrarrestó el descenso de la producción en los otros yacimientos.

Dada la escasa relevancia de la producción interior, el grado de autoabastecimiento en el año móvil, se limitó al 0,51%.

La producción interior de gas natural en junio fue de 43 GWh, con un aumento del 15,9% en relación al mismo mes del año anterior.

En el año móvil la producción alcanzó 719 GWh, aumentando un 12,3% respecto al mismo período del año anterior, por las mayores producciones de los yacimientos El Romeral y Poseidón. El grado de autoabastecimiento fue del 0,21%.

Crudo y materia prima procesada

	Mes		Acumulado anual		Últimos doce meses	
	kt	Tv (%) (*)	kt	Tv (%) (*)	kt	Tv (%) (*)
Total	5.220	10,0	31.387	11,8	65.210	14,1

Tabla 6.1

(*) Tasas de variación con respecto al mismo periodo del año anterior

En junio la industria del refino procesó 5,22 millones de toneladas de materias primas un 10,0% más que en el mismo mes de 2012.

En el acumulado anual, la cantidad procesada totalizó 31,39 millones de toneladas, con un crecimiento de 11,8% respecto al mismo periodo del año anterior.

Crudo y materia prima procesada Grado de utilización de la capacidad de refino

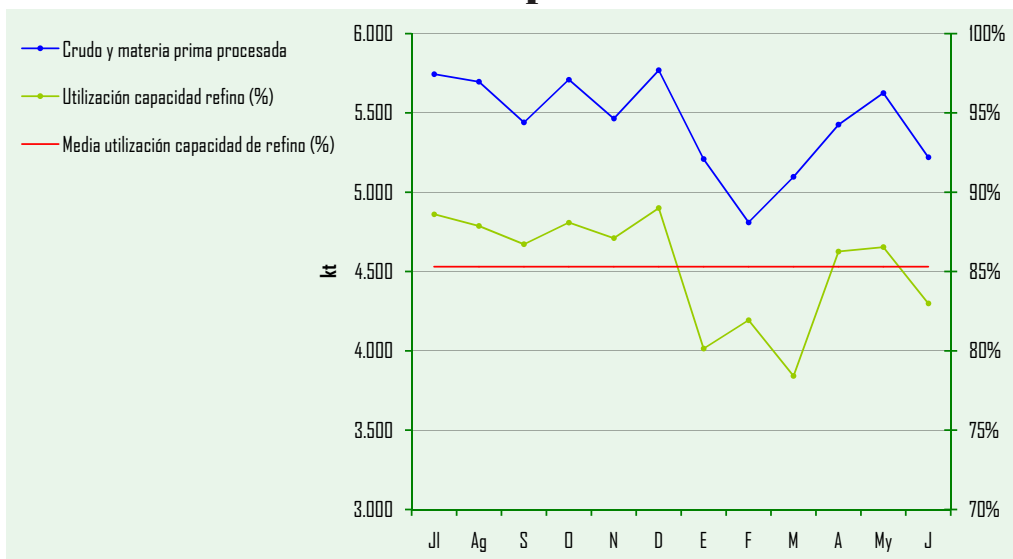


Gráfico 6.1

Nota: Se ha actualizado la capacidad de refino desde julio de 2012 a 76.530 kt anuales.

Utilización de la capacidad de refino en España y OCDE (*)

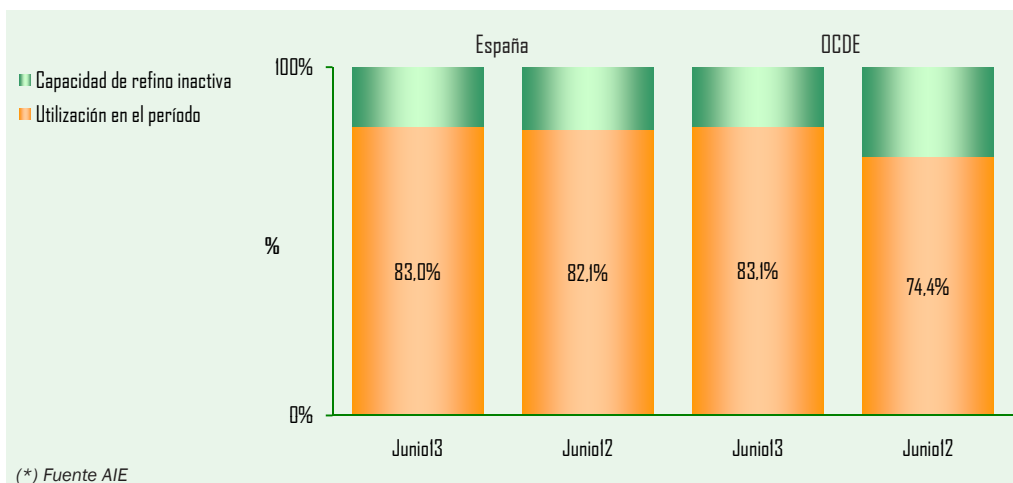


Gráfico 6.2

(*) Fuente AIE

El grado de utilización de la capacidad de refino, en el mes, fue de 83,0%.

En los países de la OCDE, la utilización media de su capacidad total de refino alcanzó en junio el 83,1%.

Stocks de crudo, materias primas y productos petrolíferos

	junio-12		mayo-13		junio-13		mes anterior	mes año anterior
	kt	(%)	kt	(%)	kt	(%)		
Crudos y mat. primas	7.349	40,5	6.651	41,1	6.406	40,5	-3,7	-12,8
Productos petrolíferos	10.808	59,5	9.528	58,9	9.405	59,5	-1,3	-13,0
Total	18.157	100,0	16.179	100,0	15.811	100,0	-2,3	-12,9

A finales de junio las existencias de crudos, materias primas, y productos petrolíferos, fueron 15,81 millones de toneladas. Respecto al mes de mayo disminuyeron un 2,3% y en comparación con el mismo mes de 2012, un 12,9%.

El 40,5% del total de las existencias correspondieron a crudos y materias primas y el 59,5% a productos petrolíferos terminados.

Tabla 6.2

Evolución de los stocks

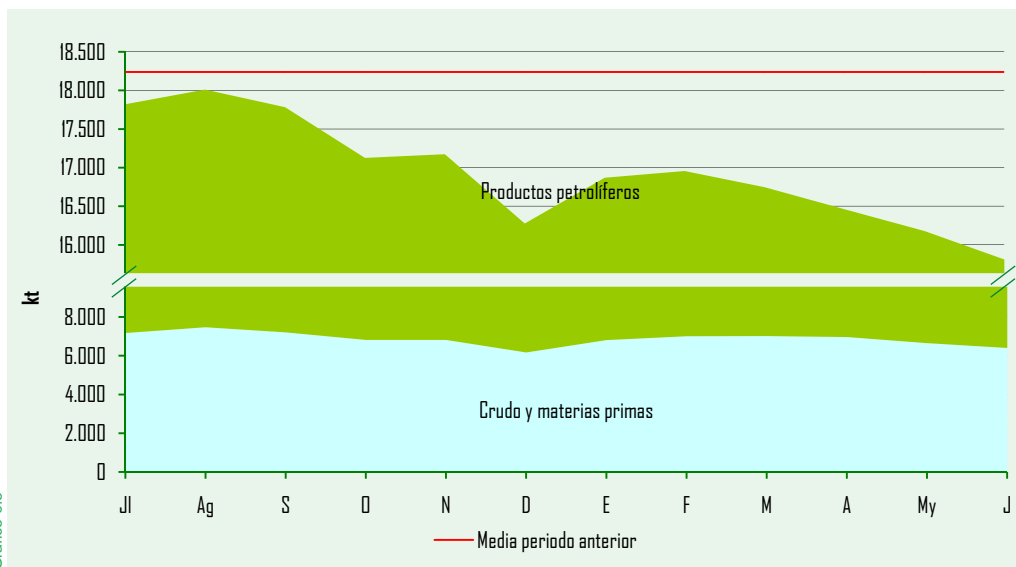
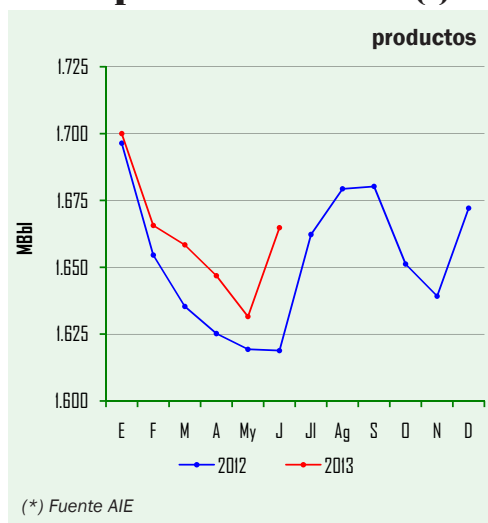
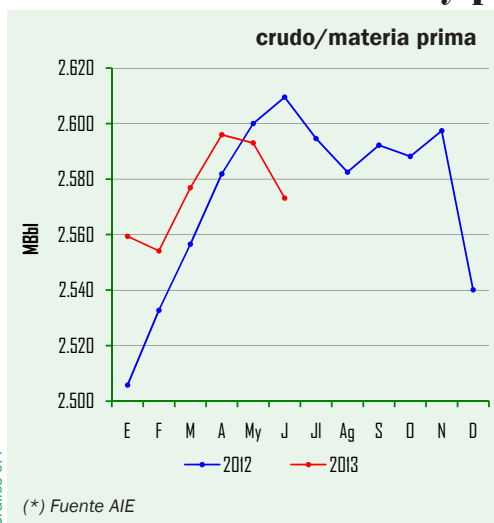


Gráfico 6.3

Evolución stocks de crudo y productos petrolíferos OCDE (*)



Las existencias de crudo y materias primas en los países de la OCDE descendieron en junio por segundo mes consecutivo, y se situaron por debajo del nivel alcanzado en el mismo mes del año anterior. Por el contrario los stocks de productos terminados crecieron, situándose, como en meses anteriores por encima de los alcanzados en junio de 2012.

Gráfico 6.4

Gráfico 6.5

(*) Fuente AIE

(*) Fuente AIE

Balance mensual de producción y consumo de productos petrolíferos (kt)

Producción interior de crudo	30	Producción de refinерías	5.175
Importaciones de crudo	4.707	Consumos propios	-353
Productos intermedios y mat. aux.	238	Traspasos / dif. estadísticas	56
Variación de existencias de mat. primas	245	Importaciones de productos petrolíferos	830
Materia prima procesada	5.220	Exportaciones de productos petrolíferos	-1.511
Pérdidas de refino	-45	Variación de existencias	123
Producción de refinерías	5.175	Consumo interior de P. Petrolíferos	4.320

Tabla 6.3

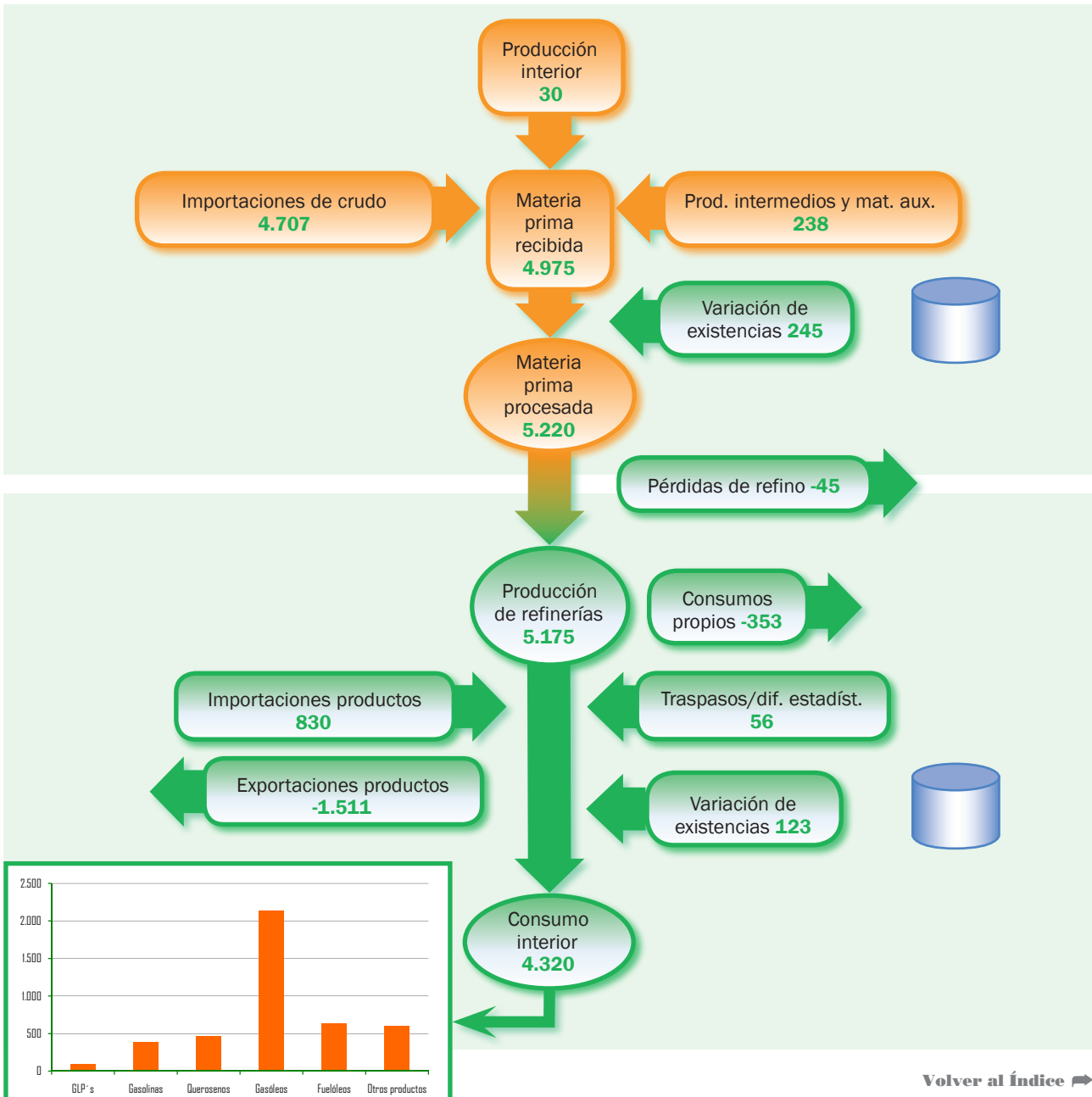


Gráfico 6.6

Volver al Índice ➔

Evolución de los precios de venta en España

PVP gasolina y gasóleo de automoción (c€/litro)

Datos mensuales	Precio de venta al público			Tasa de variación (%)	
	Jun-12	May-13	Jun-13	mes anterior	mes año anterior
PVP Gasolina 95 I.O. (c€/litro)	137,64	140,97	142,96	1,4	3,9
PVP Gasóleo automoción (c€/litro)	130,18	132,25	133,41	0,9	2,5

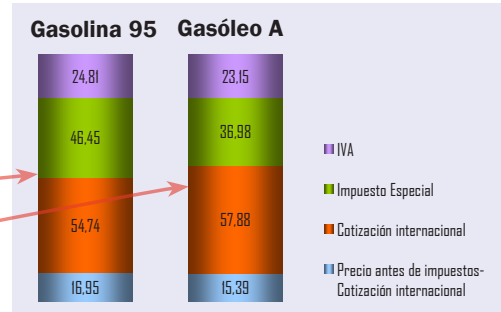


Tabla 7.1

Gráfico 7.1

Evolución de precios de gasolina y gasóleo de automoción Valores actuales y deflactados según IPC interanual

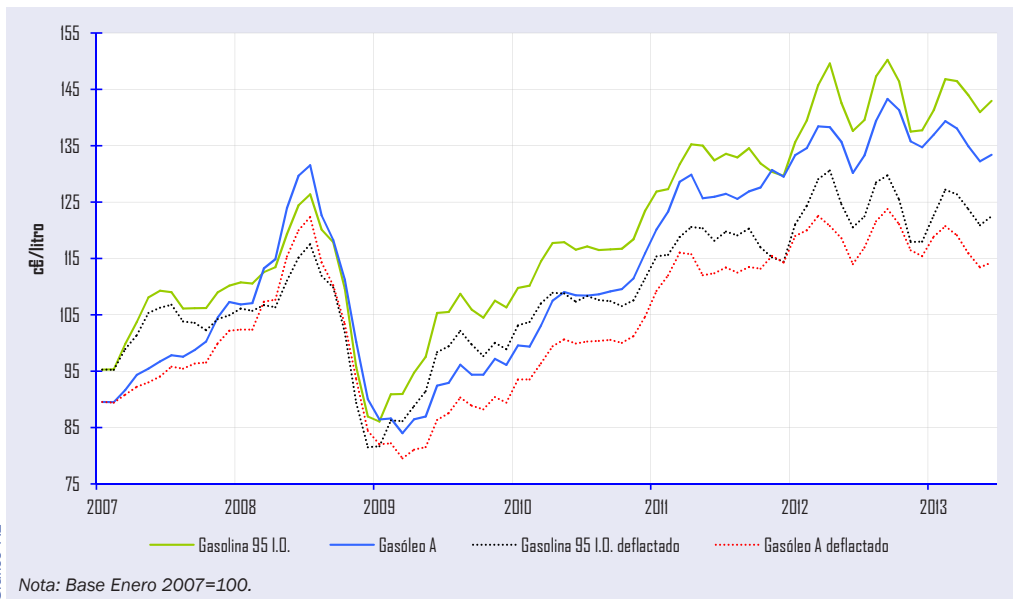


Gráfico 7.2

En junio los precios medios de venta al público de la gasolina de automoción de 95 I.O. y del gasóleo de automoción, aumentaron, en relación al mes anterior, el 1,4% y el 0,9%, respectivamente; en línea con las cotizaciones internacionales de crudos y productos, y el cambio del euro respecto del dólar.

También se incrementaron los precios medios de venta al público, de la gasolina de 95 I.O. y del gasóleo de automoción, si se comparan con los del mismo mes del año 2012, un 3,9% y un 2,5%, respectivamente.

PVP máximo bombona de butano (12,5 kg)

Fecha	€/bombona	% Δ
1 Julio 2011	14,80	5,71
1 Octubre 2011	15,09	1,96
28 Abril 2012	15,53	2,92
1 Julio 2012	16,45	5,92
1 Septiembre 2012	16,87	2,55
1 Octubre 2012	16,10	-4,56
1 Enero 2013	16,32	1,37
26 Marzo 2013	17,13	4,96
14 Mayo 2013	17,50	2,16

Tabla 7.2

Evolución precio bombona (12,5 kg)

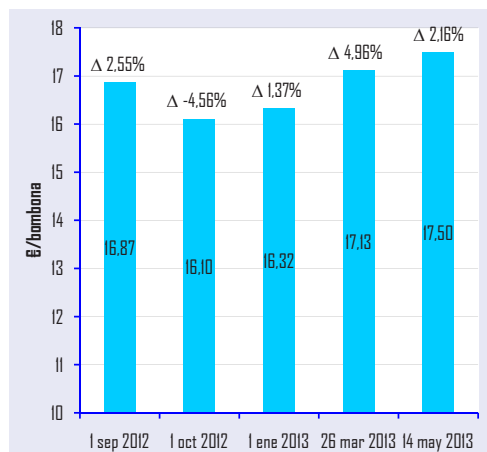


Gráfico 7.3

El PVP máximo de la bombona de butano no varió en el mes de junio.

PVP máximo de las tarifas de último recurso de suministro de gas natural (c€/kWh)

Los precios máximos de las tarifas tipo TUR1 y TUR2, para los consumidores domésticos y comerciales de gas natural, no variaron en junio.

Fecha		Consumidor Tipo			
		Tarifa 1/TUR1	% Δ	Tarifa 2/TUR2	% Δ
2011	1 Octubre	8,4214	1,0	6,7574	1,3
	1 Enero	8,4931	0,9	6,7756	0,3
2012	28 Abril	8,8920	4,7	7,1146	5,0
	1 Julio	9,0496	1,8	7,2723	2,2
	1 sep	9,2797	2,5	7,4572	2,5
2013	1 Enero	9,3229	0,5	7,4669	0,1

Tabla 7.3

Nota: Tarifa T1: consumo estimado de 3.000 kWh/año. Tarifa T2: consumo estimado de 12.000 kWh/año. A partir del 1 de enero 2013 se incluye el nuevo impuesto sobre hidrocarburos, que para la TUR1 y TUR2 es de 0,65€/GJ.

Evolución del PVP máximo de las tarifas TUR1 y TUR2

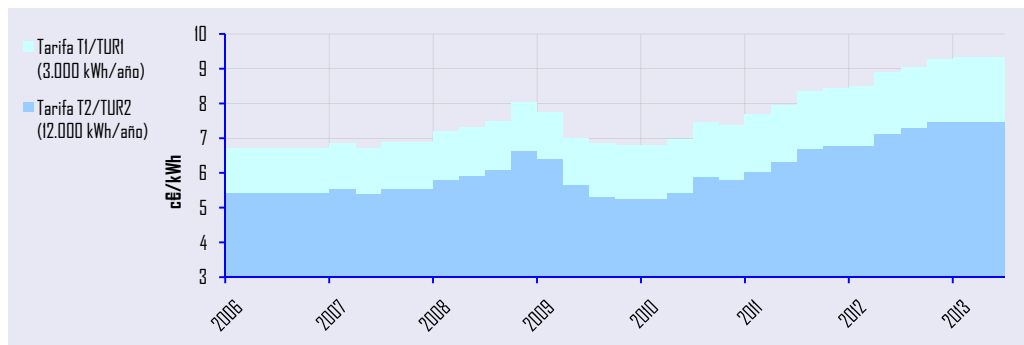


Gráfico 7.4

Situación comparativa de precios en los países de la U.E.

PVP de la gasolina 95 I.O.

El precio medio mensual de venta al público de la gasolina de 95 I.O., en España, fue un 11,8% menor que el precio medio ponderado de los 14 países considerados de la U.E. Esta diferencia se debe fundamentalmente a las distintas fiscalidades aplicadas; el peso de la fiscalidad sobre el precio medio europeo fue del 58%, mientras que en el caso español supuso un 50%.

El precio medio antes de impuestos, en España, sobrepasó en 3,82 céntimos de euro al precio medio europeo antes de impuestos.

	España	Holanda	Alemania	Francia	Reino Unido	Italia	Portugal	Dinamarca	MEDIA UE 14 Ponderada	Diferencia vs. España
PVP	142,96	173,20	160,24	153,66	157,87	173,38	157,63	167,76	162,14	-19,18
IVA	24,81	30,06	25,58	25,18	26,31	30,09	29,48	33,55	27,69	-2,88
IE	46,45	75,45	65,45	61,25	68,13	72,84	58,53	59,13	66,58	-20,12
PAI	71,69	67,69	69,21	67,23	63,43	70,45	69,63	75,08	67,87	3,82

Unidad: c€/litro

Tabla 7.4

Evolución de PVP de la gasolina 95 I.O.

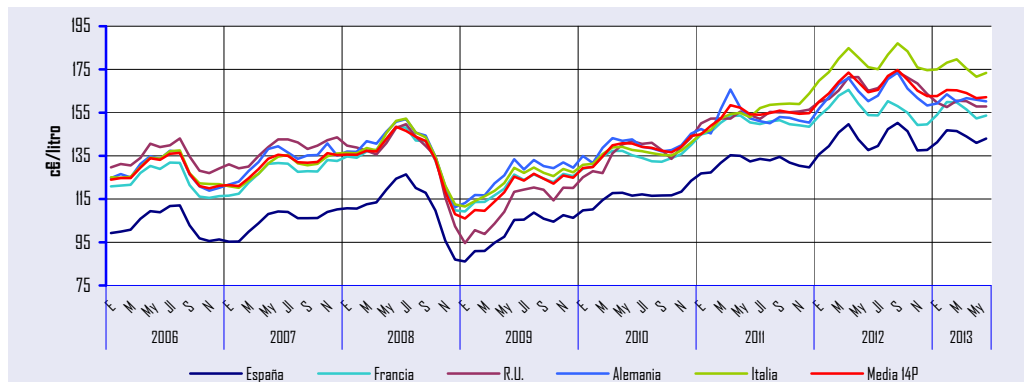
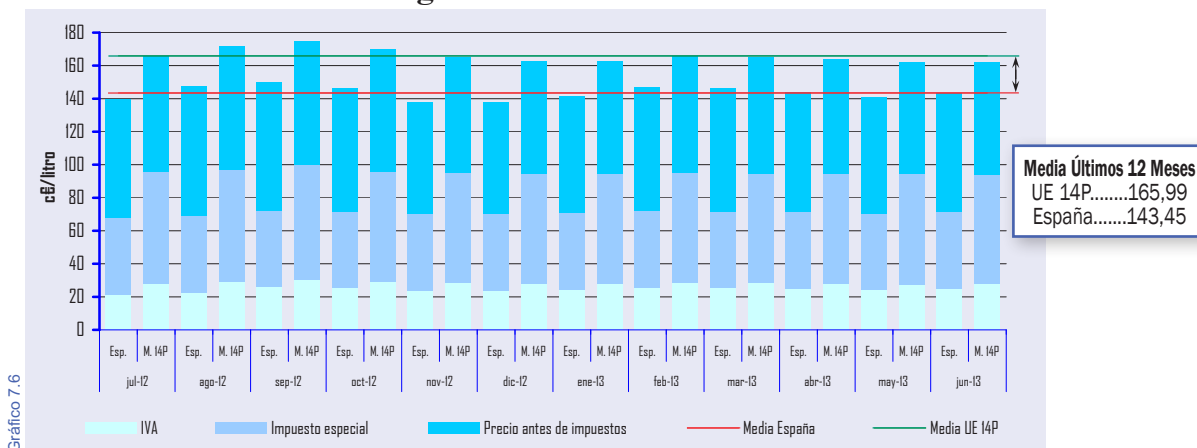
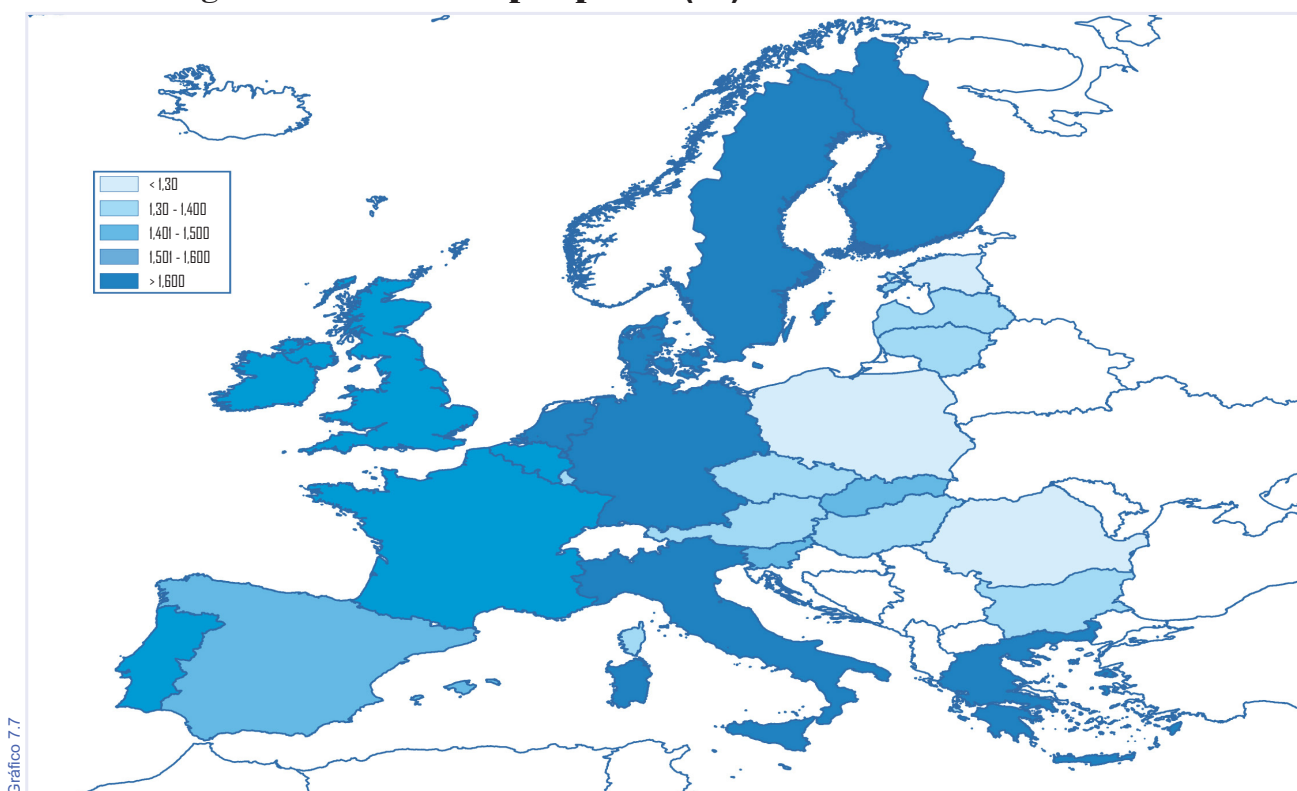


Gráfico 7.5

Evolución de PVP de la gasolina de 95 I.O.



PVP de la gasolina de 95 I.O. por países (€/l)



PVP del gasóleo de automoción

	España	Holanda	Alemania	Francia	Reino Unido	Italia	Portugal	Dinamarca	media mensual	
									MEDIA UE 14 Ponderada	Diferencia vs. España
PVP	133,41	139,55	140,72	132,77	163,89	162,65	136,06	146,71	145,90	-12,49
IVA	23,15	24,22	22,47	21,76	27,32	28,23	25,44	29,34	24,69	-1,53
IE	36,98	44,83	47,04	43,94	68,13	61,74	36,75	40,45	50,77	-13,79
PAI	73,27	70,50	71,21	67,07	68,45	72,68	73,87	76,92	70,44	2,83

En España, el precio medio de venta al público del gasóleo de automoción, en junio, fue un 8,6% menor que el precio medio ponderado de la UE14.

Evolución de PVP del gasóleo de automoción

En el precio de este carburante, al igual que ocurre en el precio de la gasolina de 95 l.O., el peso de la fiscalidad es menor en España. En junio, el 45% del precio total correspondió a impuestos, mientras que en la U.E. 14. fue del 52% del precio total.

La diferencia entre el precio medio antes de impuestos, en España y en la U.E.14, resultó ser de 2,83 céntimos de euro.

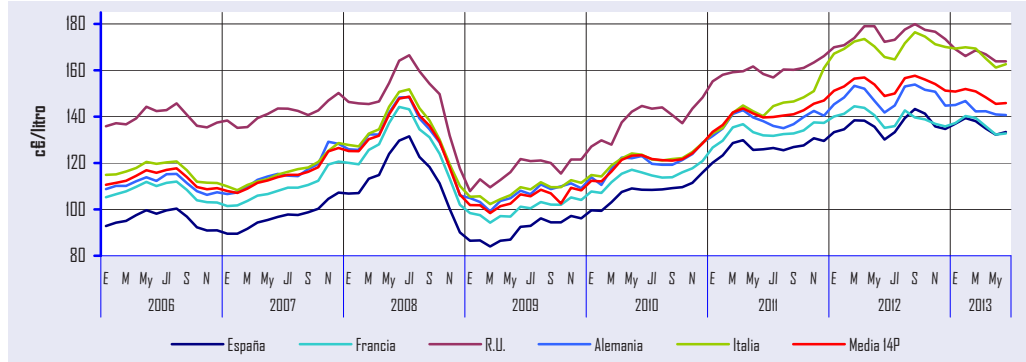


Gráfico 7.8

Comparativa de PVP del gasóleo automoción

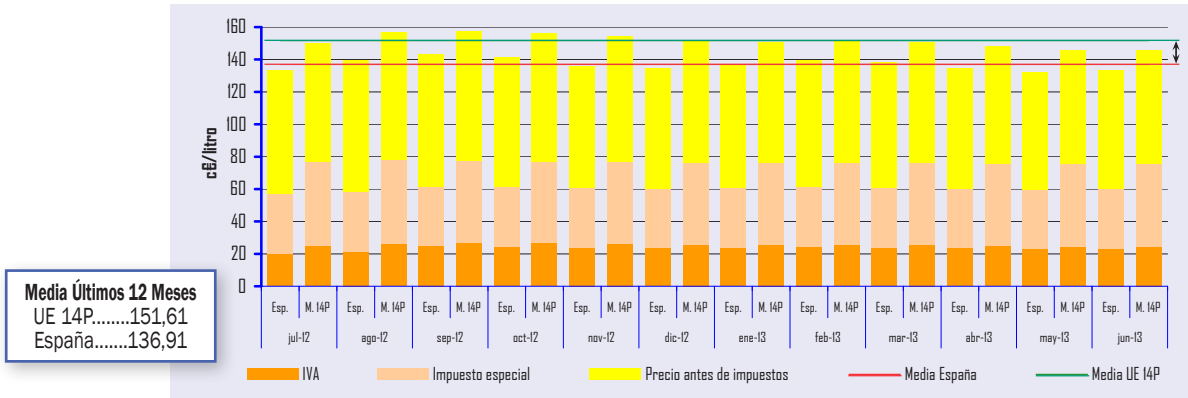


Gráfico 7.9

PVP del gasóleo de automoción por países (€/l)

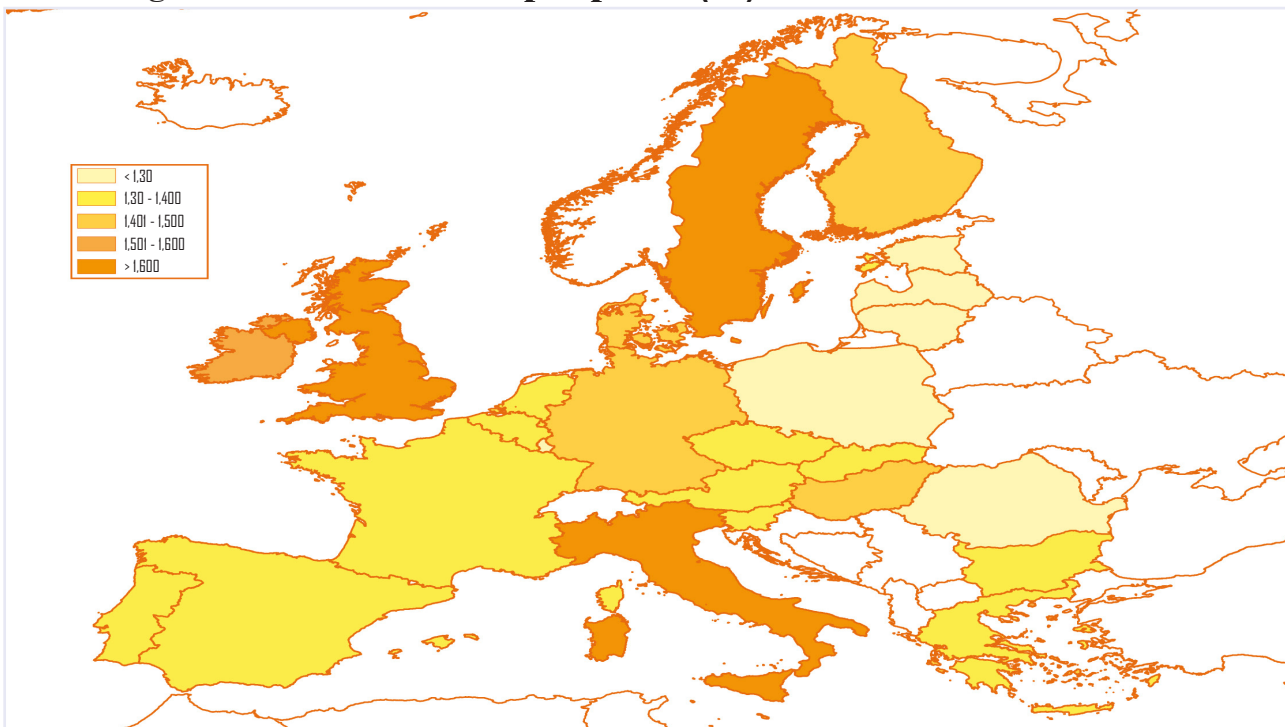


Gráfico 7.10

PVP del gasóleo de calefacción

	España	Holanda	Alemania	Francia	Reino Unido	Italia	Portugal	Dinamarca	media mensual	
									MEDIA UE 14 Ponderada	Diferencia vs. España
PVP	88,64	100,75	85,05	90,68	80,91	136,50	126,88	150,50	94,01	-5,37
PAI	64,51	38,43	65,33	70,16	63,96	72,49	73,91	80,00	67,70	-3,19

Tabla 7.6

Unidad: c€/litro

En España el precio de venta al público del gasóleo de calefacción, se mantuvo en junio por debajo del precio medio ponderado del resto de los 14 países considerados de la U.E. La diferencia entre ambos precios fue del 5,7%.

Evolución de PVP del gasóleo de calefacción

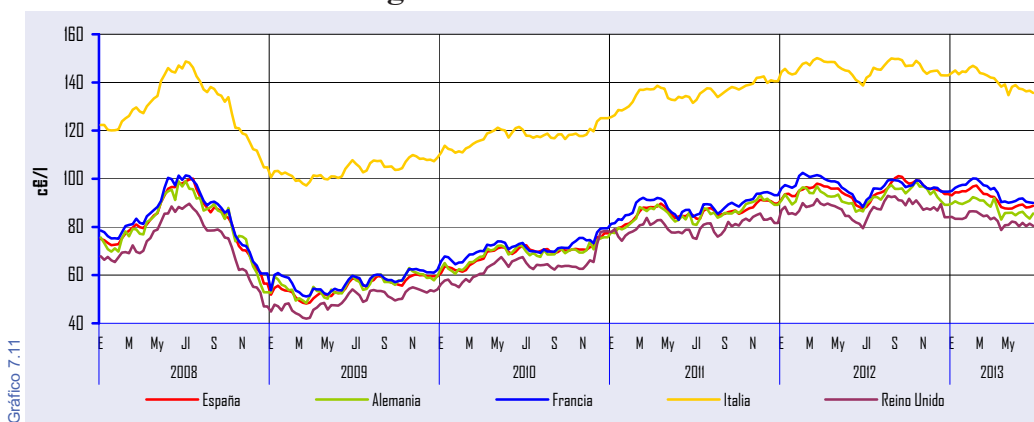


Gráfico 7.11

Evolución de las cotizaciones internacionales de los crudos y productos petrolíferos

Precio crudo Brent (dated)

		FOB \$/Bbl	\$/€
2011	Noviembre	110,53	1,3556
	Diciembre	108,02	1,3179
2012	Enero	110,81	1,2905
	Febrero	119,71	1,3224
	Marzo	125,58	1,3201
	Abril	120,20	1,3162
	Mayo	110,27	1,2789
	Junio	94,96	1,2526
	Julio	102,76	1,2288
	Agosto	113,27	1,2400
	Septiembre	112,93	1,2856
	Octubre	111,98	1,2974
	Noviembre	109,25	1,2828
	Diciembre	109,58	1,3119
2013	Enero	113,15	1,3288
	Febrero	116,07	1,3359
	Marzo	108,73	1,2964
	Abril	102,48	1,3026
	Mayo	102,62	1,2982
	Junio	102,96	1,3189

Tabla 7.7

Fuente: Reuters.

Evolución precio crudo Brent (\$/Bbl)

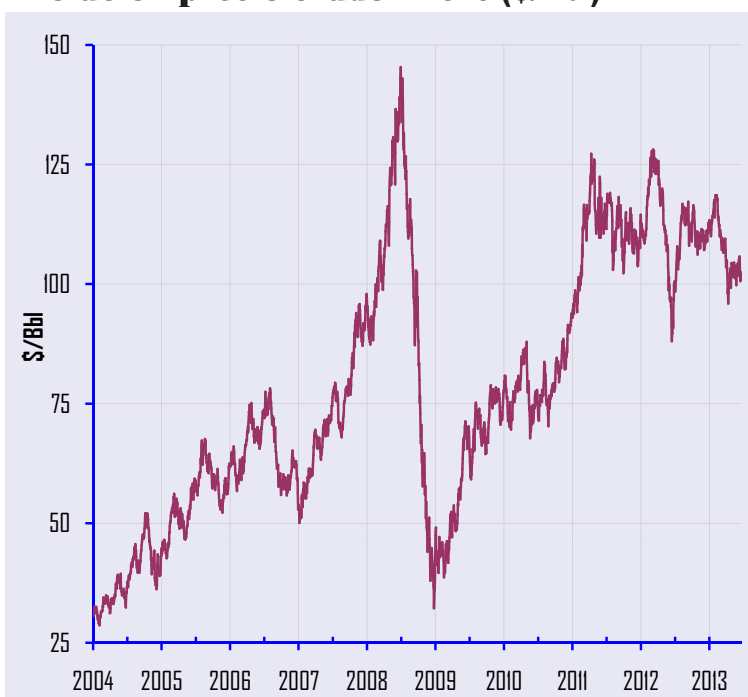


Gráfico 7.12

Evolución del precio del crudo Brent

Brent Date	\$/Bbl	%Var(*)
Media junio 13	102,96	8,4%
Media 2013	107,63	-3,8%

Trimestres	2012	2013
1T	118,81	112,67
2T	108,57	102,68
3T	109,61	
4T	110,33	

Máx-Mín en 12 últimos meses	\$/Bbl
Max 14-Febrero-2013	118,59
Mín 17-Abril-2013	95,92

Tabla 7.8

(*) Variación sobre mismo mes año anterior y año anterior
Fuente: Reuters

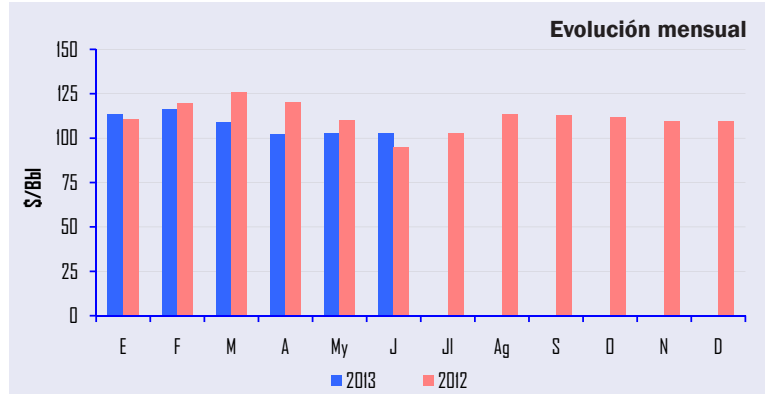


Gráfico 7.13

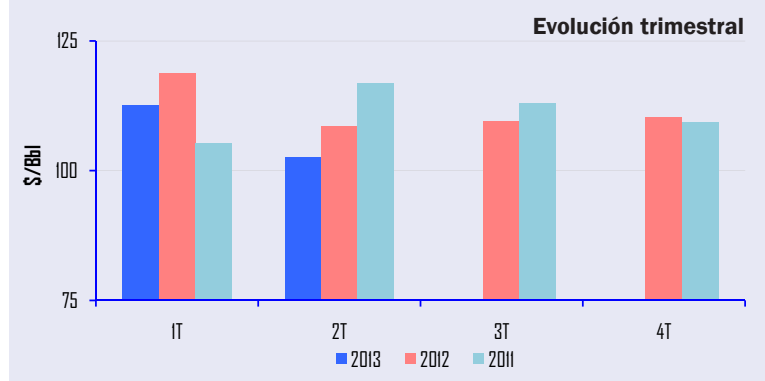


Gráfico 7.14

Evolución del precio del crudo Brent

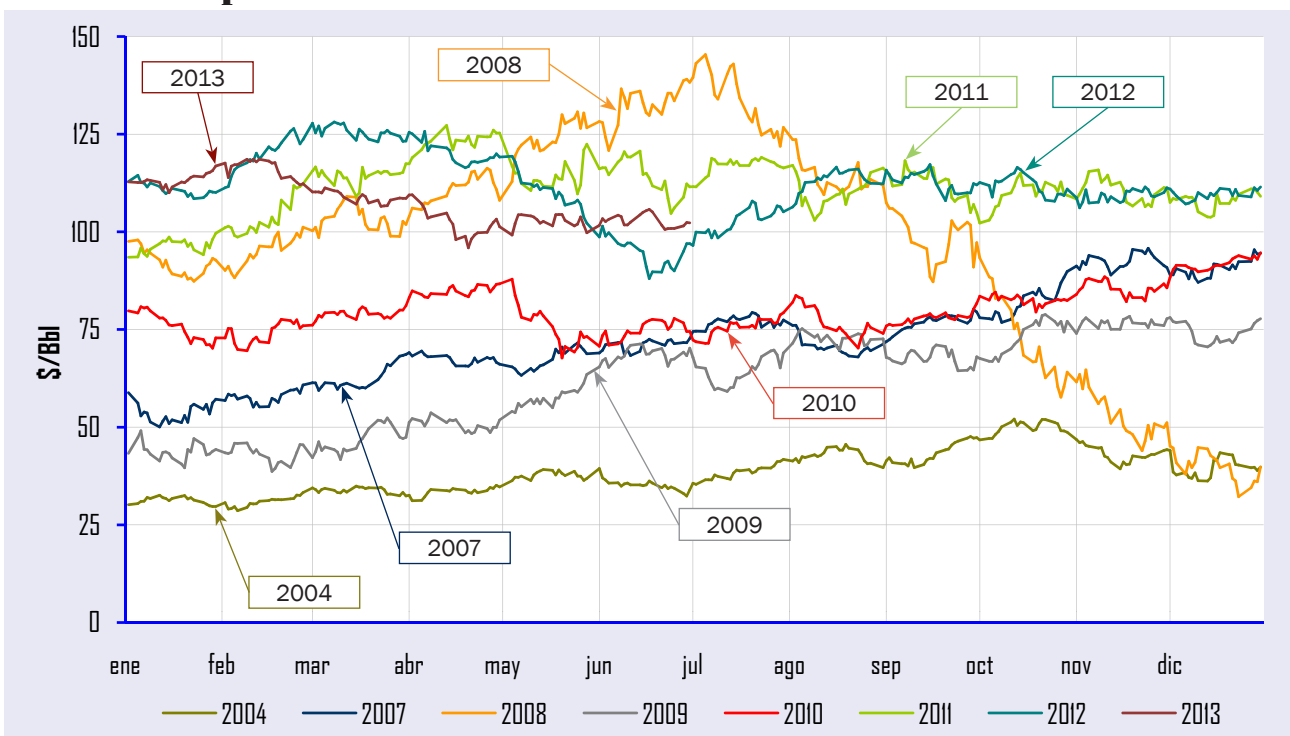


Gráfico 7.15

Evolución de los precios Spot de Crudos (\$/Bbl)

Crudos	Cotizaciones medias última semana del mes																	
	2012												2013					
	E	F	M	A	My	J	Jl	Ag	S	O	N	D	E	F	M	A	My	J
Cercano Oriente																		
Arabia Ligerio	111,0	117,0	123,6	119,1	106,6	93,5	99,8	110,9	113,3	109,9	107,6	109,0	110,9	114,8	108,4	100,3	100,0	101,6
Dubai	108,8	116,7	122,7	117,5	107,3	94,4	99,8	109,0	111,1	108,5	107,2	106,3	108,2	111,2	105,8	101,3	100,5	100,3
Kuwait	111,7	119,0	124,7	123,5	n.d.	n.d.	n.d.	n.d.	n.d.	n.d.	n.d.	n.d.	n.d.	n.d.	n.d.	n.d.	n.d.	n.d.
Irán (ligero)	110,6	116,4	122,7	118,6	106,2	93,1	99,5	110,5	112,9	111,3	108,0	107,2	110,4	114,3	107,8	99,8	99,5	100,7
Irán (pesado)	109,1	114,9	121,2	117,0	104,5	91,4	98,0	109,0	111,2	109,6	106,0	105,0	108,1	112,1	105,6	97,9	98,2	99,5
Mediterráneo/África																		
Irak (Kirkuk)	108,3	117,5	123,4	116,6	107,6	92,3	101,0	112,2	111,9	110,0	107,1	107,3	110,7	113,9	105,5	98,9	100,3	101,1
Argelia (Saharan)	111,4	119,9	126,4	120,1	109,5	92,6	100,4	112,3	112,5	111,7	109,5	110,5	113,6	116,3	109,0	102,6	101,6	101,8
Libia (Es Sider)	111,4	120,0	126,2	121,4	111,4	96,2	103,1	112,0	112,2	111,3	109,0	109,4	113,0	116,3	108,5	102,5	102,8	103,0
Nigeria (Bonny)	113,6	121,7	128,0	121,6	111,8	96,5	103,4	114,7	114,7	113,3	110,8	112,3	115,4	118,6	111,7	105,6	105,3	104,9
Rusia																		
Urales	109,8	119,1	123,0	116,9	108,6	93,7	102,7	113,5	112,0	110,8	108,6	108,9	112,4	114,8	106,8	101,9	102,3	102,7
América del Norte																		
E.E.U.U.(Texas Int.)	100,3	102,2	106,2	103,3	94,7	82,3	87,9	94,1	94,6	89,5	86,5	87,9	94,8	95,3	92,9	92,0	94,5	95,8
México (Maya)	105,9	113,8	114,3	110,6	102,1	89,2	94,1	102,5	103,1	101,7	98,8	98,9	103,5	106,3	101,2	96,6	96,0	94,7
Mar del Norte																		
Ekofisk	112,3	121,4	127,5	120,6	111,3	96,1	110,6	114,2	113,2	112,8	108,6	111,3	114,6	117,9	110,2	103,6	103,5	103,7
Forties	110,4	120,0	126,1	119,5	110,3	94,9	102,7	113,8	112,9	112,1	109,2	109,9	113,8	116,5	108,1	101,9	102,4	102,9
Brent	111,4	120,6	126,8	120,2	110,9	95,7	103,1	114,1	113,2	112,4	110,1	110,7	113,9	117,4	109,6	103,4	102,9	103,2
Cesta OPEP																		
Cesta OPEP	111,5	117,5	123,0	118,2	108,1	93,9	99,6	109,5	110,7	108,4	106,9	106,6	109,3	112,7	106,4	101,1	100,7	101,0

Tabla 7.9

Fuente: Reuters.

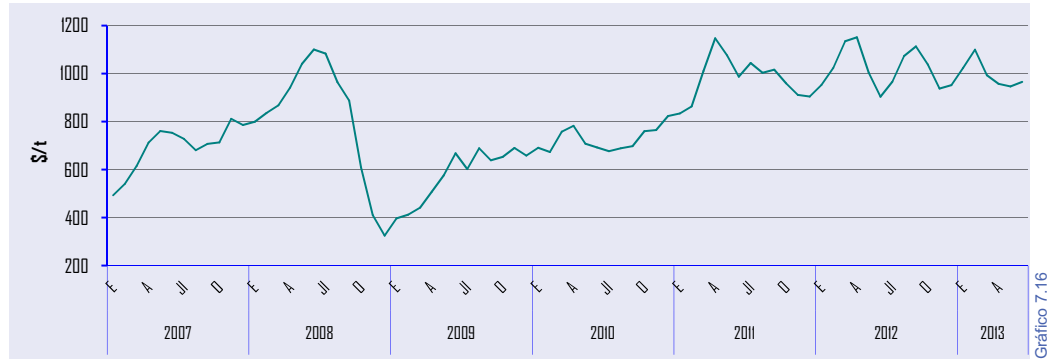
Cotizaciones internacionales de productos petrolíferos FOB media NWE/Italia (\$/t)

Periodo	Prem Unl	Jet Kerosene	ULSD	1% Fuel Oil	
2012	Abril	1.150,9	1.067,7	1.023,0	734,4
	Mayo	1.003,4	993,7	946,9	671,2
	Junio	903,8	889,6	853,5	589,6
	Julio	965,7	948,2	916,7	623,2
	Agosto	1.073,1	1.040,8	988,8	681,1
	Septiembre	1.113,0	1.061,6	1.008,5	691,8
	Octubre	1.037,6	1.043,2	1.017,6	641,8
	Noviembre	937,6	1.002,5	970,4	602,8
	Diciembre	951,5	992,7	944,9	594,3
2013	Enero	1.023,6	1.028,2	974,7	626,1
	Febrero	1.099,4	1.062,2	1.005,5	658,6
	Marzo	993,4	977,5	941,3	610,4
	Abril	957,4	919,6	887,1	585,8
	Mayo	946,3	913,9	884,5	591,9
	Junio	965,6	929,2	898,1	596,3

Tabla 7.10

Fuente: Reuters.

Prem Unl (*)



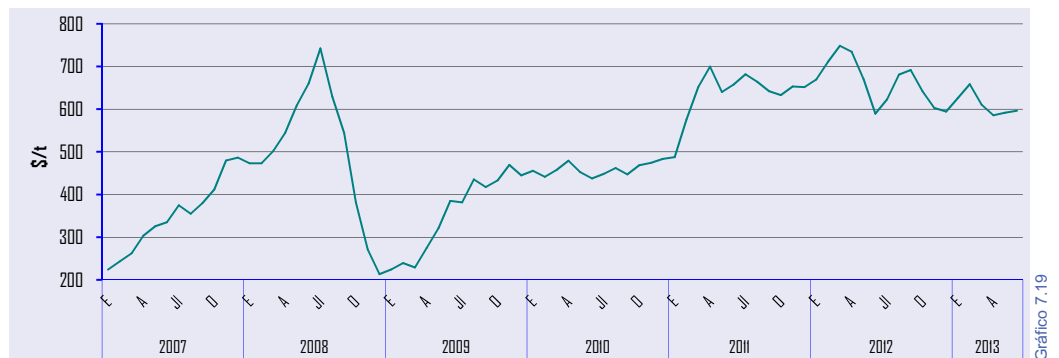
Jet Kerosene



ULSD (*)



1% Fuel Oil



(*) Hasta diciembre 2008, inclusive, las medias son de productos con 50 partes por millón (ppm) de azufre. A partir de enero de 2009 son de productos de 10 ppm.

Legislación Española

MAYO 2013

- **Ley 1/2013**, de 15 de abril, por la que se regula la prohibición en el territorio de la Comunidad Autónoma de Cantabria de la técnica de fractura hidráulica como técnica de investigación y extracción de gas no convencional. (B.O.E. de 9 de mayo de 2013).
- **Resolución** de 8 de mayo de 2013, de la Dirección General de Política Energética y Minas, por la que se publican los nuevos precios máximos de venta, antes de impuestos, de los gases licuados del petróleo envasados, en envases de capacidad igual o superior a 8 kg., e inferior a 20 kg., excluidos los envases de mezcla para usos de los gases licuados del petróleo como carburante. (B.O.E. de 13 de mayo de 2013).
- **Resolución** de 7 de mayo de 2013, de la Secretaría de Estado de Energía, por la que se modifica la de 17 de abril de 2012, por la que se establece el procedimiento de subasta para la adquisición de gas natural destinado al nivel mínimo de llenado de nuevas instalaciones de almacenamiento subterráneo de gas natural. (B.O.E. de 13 de mayo de 2013).
- **Anuncio** de la Subdirección General de Hidrocarburos, por el que se notifica la Resolución de la Dirección General de Política Energética y Minas de 18 de abril de 2013 por la que se resuelve el expediente de inhabilitación para ejercer la actividad de operador al por mayor de carburantes y combustibles petrolíferos incoado a la empresa Lexin Corporación 21, S.L. (B.O.E. de 13 de mayo de 2013).
- **Anuncio** de la Comisión Nacional de Energía, sobre notificación del trámite de alegaciones y resolución de incoación del expediente sancionador número 27/2013 incoado a Gassol Center, S.L., por incumplimiento de las obligaciones de mantenimiento de existencias mínimas de seguridad, contenidas en el Título III de la Ley 34/1998, de 7 de octubre, del Sector de Hidrocarburos. (B.O.E. de 14 de mayo de 2013).
- **Resolución** de 25 de abril de 2013, de la Dirección General de Política Energética y Minas, por la que se fija el precio medio de la energía a aplicar en el cálculo de la retribución del servicio de gestión de la demanda de interrumpibilidad ofrecido por los consumidores que adquieren su energía en el mercado de producción durante el segundo trimestre de 2013. (B.O.E. de 14 de mayo de 2013).
- **Resolución** de 30 de abril de 2013, de la Dirección General de Política Energética y Minas, por la que se modifica el protocolo de detalle PD-04 "Mecanismos de Comunicación" de las normas de gestión técnica del sistema gasista. (B.O.E. de 16 de mayo de 2013).
- **Resolución** de 16 de mayo de 2013, de la Dirección General de Política Energética y Minas, por la que se publican los nuevos precios de venta, antes de impuestos, de los gases licuados del petróleo por canalización. (B.O.E. de 21 de mayo de 2013).
- **Anuncio** de la Comisión Nacional de Energía, sobre notificación del trámite de Audiencia y Propuesta de Resolución de procedimiento sancionador número 52/2012 incoado a "Florens Trader, S.L.", por incumplimiento de las obligaciones de mantenimiento de existencias mínimas de seguridad, contenidas en el Título III de la Ley 34/1998, de 7 de octubre, del Sector de Hidrocarburos. (B.O.E. de 23 de mayo de 2013).
- **Resolución** de 4 de abril de 2013, de la Comisión Nacional de la Energía, sobre la solicitud de certificación de Regasificadora del Noroeste, SA (REGANOSA) como gestor de la red de transporte de gas. (B.O.E. de 23 de mayo de 2013).
- **Resolución** de 9 de mayo de 2013, de la Comisión Nacional de Energía, por la que se aprueba el "information memorándum" y el contrato tipo para la asignación coordinada de la capacidad de interconexión de gas natural entre España y Portugal, disponible en el periodo comprendido entre octubre de 2013 y septiembre de 2014. (B.O.E. de 28 de mayo de 2013).
- **Anuncio** de la Comisión Nacional de Energía, sobre notificación del trámite de Alegaciones y Resolución de Incoación de procedimiento sancionador número 25/2013 a Biodiésel de Andalucía 2004, S.A., por incumplimiento de las obligaciones de mantenimiento de existencias mínimas de seguridad, contenidas en el Título III de la Ley 34/1998, de 7 de octubre, del Sector de Hidrocarburos. (B.O.E. de 30 de mayo de 2013).

JUNIO 2013

- **Ley 3/2013**, de 4 de junio, de creación de la Comisión Nacional de los Mercados y la Competencia. (B.O.E. de 5 de junio de 2013).
- **Circular 1/2013**, de 9 de mayo, de la Comisión Nacional de Energía, por la que se regula la gestión del mecanismo de fomento del uso de biocarburantes y otros combustibles renovables con fines de transporte. (B.O.E. de 13 de junio de 2013).
- **Resolución** de 11 de junio de 2013, de la Dirección General de Política Energética y Minas, por la que se publican los nuevos precios de venta, antes de impuestos, de los gases licuados del petróleo por canalización. (B.O.E. de 15 de junio de 2013).
- **Anuncio** de la Subdirección General de Hidrocarburos, por el que se notifica la Resolución de la Dirección General de Política Energética y Minas de 25 de marzo de 2013 por la que se acuerda la incoación del procedimiento de inhabilitación para ejercer la actividad de operador al por mayor de carburantes y combustibles petrolíferos a la empresa Combunet, S.L. (B.O.E. de 18 de junio de 2013).
- **Anuncio** de la Subdirección General de Hidrocarburos, por el que se notifica la Resolución de la Dirección General de Política Energética y Minas de 27 de mayo de 2013 por la que se resuelve el expediente de inhabilitación para ejercer la actividad de operador al por mayor de carburantes y combustibles petrolíferos incoado a la empresa Recyoil Zona Centro, S.L. (B.O.E. de 22 de junio de 2013).
- **Anuncio** de la Subdirección General de Hidrocarburos, por el que se notifica la Resolución de la Dirección General de Política Energética y Minas de 27 de mayo de 2013 por la que se resuelve el expediente de inhabilitación para ejercer la actividad de operador al por mayor de carburantes y combustibles petrolíferos incoado a la empresa Grupo Ecológico Natural, S.L. (B.O.E. de 22 de junio de 2013).
- **Anuncio** de Comisión Nacional de Energía sobre notificación de la Resolución del Consejo de la Comisión Nacional de Energía por la que se tiene por desistido a Biodiésel de Andalucía 2004, S.A., de su solicitud de certificados definitivos de biocarburantes para el ejercicio 2010 y se expiden certificados definitivos de biocarburantes del año 2010. (B.O.E. de 29 de junio de 2013).

UNIDADES Y FACTORES DE CONVERSIÓN UTILIZADOS

Unidades y factores de conversión para energía:

A:	TJ	Gcal	Mtermias	Mtep	GWh
De:	Multiplicar por:				
TJ	1	238,8	0,2388	$2,388 \times 10^{-5}$	0,2778
Gcal	$4,1868 \times 10^{-3}$	1	10^{-3}	10^{-7}	$1,163 \times 10^{-3}$
Mtermias	4,1868	10^3	1	10^{-4}	1,163
Mtep	$4,1868 \times 10^4$	10^7	10^4	1	11.630
GWh	3,6	860	0,86	$8,6 \times 10^{-5}$	1

Unidades y factores de conversión para volumen:

A:	Galones (US)	Barriles	Pie cúbico	Litro	Metro cúbico
De:	Multiplicar por:				
Galones (US)	1	0,02381	0,1337	3,785	0,0038
Barriles	42	1	5,615	159	0,159
Pie cúbico	7,48	0,1781	1	28,3	0,0283
Litro	0,2642	0,0063	0,0353	1	0,001
Metro cúbico	264,2	6,289	35,3147	1.000	1

Otras equivalencias utilizadas:

Gas Natural:	11,86 kWh/Nm ³
Crudo:	7,33 Bbl/t

Características de las tarifas de consumo a efectos de precios de gas natural:

ESPAÑA

Uso doméstico /comercial (Tabla 7.3) Presión de suministro ≤ 4 bar	
Consumos (kWh/año)	
Tarifa 1/TUR1	≤ 5.000
Tarifa 2/TUR2	$> 5.000 \leq 50.000$

A partir del 1 julio de 2009 las tarifas T1 y T2 se denominan TUR1 y TUR2 según Resolución de 29 de junio de 2009.

Países miembros de la OPEP: Angola, Arabia Saudí, Argelia, Ecuador, Emiratos Árabes Unidos, Irak, Irán, Kuwait, Libia, Nigeria, Qatar, Venezuela.

Países miembros de la AIE: Alemania, Australia, Austria, Bélgica, Canadá, Corea del Sur, Dinamarca, España, Estados Unidos, Finlandia, Francia, Grecia, Holanda, Hungría, Irlanda, Italia, Japón, Luxemburgo, Noruega, Nueva Zelanda, Polonia, Portugal, Reino Unido, República Checa, República Eslovaca, Suecia, Suiza, Turquía.

Países miembros de la OCDE: Alemania, Australia, Austria, Bélgica, Canadá, Corea del Sur, Chile, Dinamarca, Eslovenia, España, Estados Unidos, Estonia, Finlandia, Francia, Grecia, Holanda, Hungría, Irlanda, Islandia, Israel, Italia, Japón, Luxemburgo, México, Noruega, Nueva Zelanda, Polonia, Portugal, Reino Unido, República Checa, República Eslovaca, Suecia, Suiza, Turquía.

Países del grupo Unión Europea 15: Alemania, Austria, Bélgica, Dinamarca, España, Finlandia, Francia, Grecia, Holanda, Irlanda, Italia, Luxemburgo, Portugal, Reino Unido, y Suecia.

Países de la Unión Europea 27: Alemania, Austria, Bélgica, Bulgaria, Chipre, Dinamarca, Eslovenia, España, Estonia, Finlandia, Francia, Grecia, Holanda, Hungría, Irlanda, Italia, Letonia, Lituania, Luxemburgo, Malta, Polonia, Portugal, Reino Unido, República Checa, Rumania y Suecia.



CORPORACIÓN DE RESERVAS ESTRATÉGICAS DE PRODUCTOS PETROLÍFEROS

Paseo de la Castellana nº 79
28046 Madrid
España

Teléfono: +34 91 360 09 10
Fax: +34 91 420 39 45
e-mail: cores@cores.es
<http://www.cores.es/>

Diseño y Producción:
azira.com

Dep. Legal: M-12466-1998



WWW.CODRES.ES

CORPORACIÓN DE RESERVAS ESTRATÉGICAS DE PRODUCTOS PETROLÍFEROS

