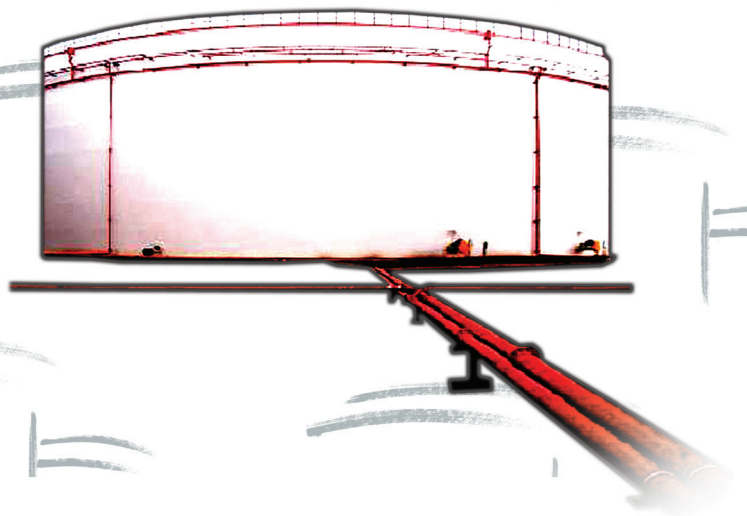


2013

BOLETÍN **BH** ESTADÍSTICO DE **HIDROCARBUROS**

• Agosto 2013 - Nº 189



1.	Aspectos de actualidad	1
2.	Consumo de productos petrolíferos	2
3.	Consumo y balance de gas natural	11
4.	Comercio exterior de hidrocarburos	14
5.	Producción y exploración de hidrocarburos	19
6.	Refino, stocks y balance de productos petrolíferos	20
7.	Precios de hidrocarburos	23
8.	Información legislativa	31

Consumo de energía primaria en España y grado de autoabastecimiento 2012-2011

(Unidad: ktep)

	Año 2012	Estructura (%)	Año 2011	Estructura (%)	Autoabastecimiento	
					2012	2011
Carbón	14.986	11,7	12.709	9,8	16,3	20,8
Petróleo	54.108	42,2	58.240	45,0	0,3	0,2
Gas Natural	28.242	22,0	28.986	22,4	0,2	0,2
Nuclear	15.994	12,5	15.045	11,6	100,0	100,0
Energías Renovables	15.778	12,3	14.667	11,3	100,0	100,0
Residuos no renovables	172	0,1	174	0,1	100,0	100,0
Saldo Electr.(Imp.-Exp.)	-963	-0,8	-524	-0,4		
Total	128.316	100,0	129.298	100,0	26,2	24,6

Tabla 0.1

Consumo de energía final en España

(Unidad: ktep)

	Año 2012	Estructura (%)	Año 2011	Estructura (%)	% 2012/2011
Carbón	1.314	1,5	1.861	2,0	-29,4
Productos petrolíferos	45.634	51,1	49.993	53,8	-8,7
Gas	15.551	17,4	14.593	15,7	6,6
Electricidad	20.427	22,9	20.635	22,2	-1,0
Renovables	6.345	7,1	5.801	6,2	9,4
Total consumo final	89.270	100,0	92.882	100,0	-3,9

Tabla 0.2

Intensidad energética

(Unidad: ktep/M€ ctes.2000)

	2012	2011	% 2012/2011
Consumo de energía primaria/PIB	168,1	167,0	0,6
Consumo de energía final/PIB	117,0	120,0	-2,5

Metodología: A.I.E.

Fuente: Dirección General de Política Energética y Minas.

Tabla 0.3

Indicadores y tendencia

Indicadores	Fuente	Unidades	Mes anterior	Mes actual	Año móvil anterior % ⁽⁵⁾	Año móvil actual % ⁽⁵⁾
Consumo y demanda						
Total productos petrolíferos	CORES	kt	4.928	4.674	-10,6%	-11,1%
G.L.P. 's	CORES	kt	92	85	-5,8%	-6,1%
Gasolinas	CORES	kt	453	451	-7,9%	-7,9%
Querosenos	CORES	kt	526	523	-5,8%	-5,2%
Gasóleos de automoción	CORES	kt	1.908	1.787	-6,1%	-6,0%
Gas natural	CORES	GWh	24.406	21.052	-7,2%	-7,5%

Indicadores	Fuente	Unidades	Penúltimo dato	Último dato	Periodo último dato
Comercio exterior					
Importación de crudo	CORES	kt	5.531	4.817	Agosto 2013
Importación de gas natural	CORES	GWh	30.012	28.798	Agosto 2013
Coste CIF del crudo importado	CORES	€/Bbl	80,42	81,33	Agosto 2013
Saldo productos petrolíferos	CORES	kt	-130	-117	Agosto 2013
Saldo balanza energética	DGA	M€	-3.036	-3.406	Julio 2013
Petróleo/S. balanza comercial	DGA	%	2685,93	359,80	Julio 2013
Saldo balanza energética año móvil ⁽⁸⁾	DGA	M€	-42.793	-42.869	Julio 2013
Refino y stocks de petróleo					
Materia prima procesada	CORES	kt	5.403	5.206	Agosto 2013
Utiliz. de la capacidad de refino	CORES	%	83,1	80,1	Agosto 2013
Stocks de crudo y productos	CORES	kt	16.342	16.551	Agosto 2013
Producción interior					
Crudo de petróleo	CORES	kt	32	30	Agosto 2013
Gas natural	CORES	GWh	48	46	Agosto 2013
Autoabastecimiento (petróleo)	CORES	%	0,67	0,65	Agosto 2013
Grado de autoabastecimiento (gas)	CORES	%	0,20	0,22	Agosto 2013
Precios crudos y productos					
Cotización media mensual	BCE	\$/€	1,3080	1,3310	Agosto 2013
PVP gasolina 95 I.O.	MINETUR	c€/litro	144,47	145,58	Agosto 2013
PVP gasóleos de automoción	MINETUR	c€/litro	135,46	136,51	Agosto 2013
PVP botella de butano 12,5 kg	MINETUR	€/bombona	17,50	17,50	Agosto 2013
Tarifa GN T1/TUR1	MINETUR	c€/kWh	9,3229	9,3229	Agosto 2013
Indicadores de actividad					
PIB	INE	(%) Var. inter.	-1,7	-1,6	2º.Tr.2013
Índice producción industrial ⁽¹⁾	INE	(%) Var. inter.	-1,2	-2,0	Agosto 2013
Índice Sentimiento Económico ⁽⁶⁾	MEH	Índice	93,5	94,3	Agosto 2013
Indicador Confianza Consumidor ⁽⁷⁾	MEH	(%)	-22,7	-21,2	Agosto 2013
Consumo energía eléctrica ⁽²⁾	REE	(%) Var. inter.	-3,2	-2,4	Agosto 2013
Consumo aparente de cemento ⁽³⁾	OFICEMEN	(%) Var. inter.	-17,2	-23,4	Agosto 2013
Matriculación de automóviles	DGT	(%) Var. inter.	16,9	-17,2	Agosto 2013
Días inhábiles en el mes	MTAS	días	4	5	Agosto 2013

Climatología del mes de Agosto:

Agosto ha sido en conjunto cálido a muy cálido. La temperatura media mensual sobre España ha sido de 24,4° C, valor que supera en 1,0°C al normal este mes (Periodo de Referencia: 1971-2000). Se ha tratado del mes de agosto menos cálido desde 2008. Como ya sucedió en julio, la anomalía térmica se debió a la persistencia de temperaturas elevadas más que a grandes olas de calor.

Agosto ha sido en conjunto un mes de precipitaciones en torno a las normales, con una precipitación media de 21 mm., valor muy próximo al normal del mes (Periodo de Referencia: 1971-2000).

Fuente: Agencia Estatal de Meteorología

Notas: (1) Filtrado calendario. (2) Corregido efecto temperatura y calendario. (3) Ajustado de calendario. (4) Las observaciones están fundamentadas en los organismos-fuente. (5) Tasa de variación año móvil. (6) (1990-2009=100). (7) Saldos de respuestas en %. (8) Cap.27 Arancel Aduanas. Saldo en los doce últimos meses.

- El consumo mensual de productos petrolíferos disminuyó el 9% respecto a agosto de 2012 y fue de 4,7 millones de toneladas. En el año móvil se consumieron 55,2 millones de toneladas, un 11,1% menos que en el mismo período del año anterior. El consumo de combustibles de automoción volvió a disminuir (-4,2%), tras la recuperación del mes de julio (1%); el descenso en el consumo de gasolinas auto (-5,6%) fue mayor que en el de gasóleos de automoción (-3,9%).
- También el consumo mensual de gas natural descendió (-13,6%) respecto al mismo mes del año 2012. Tanto el consumo convencional como el destinado a generación eléctrica presentaron variaciones interanuales negativas, 5,0% y 32,3%, respectivamente.
- Los precios medios de venta al público de la gasolina de 95 l.o. y del gasóleo de automoción aumentaron, respecto al mes anterior (ambos 0,8%) y en relación a agosto de 2012 disminuyeron (-1,2% y -2,1% respectivamente). El precio máximo de la bombona de butano y las tarifas de gas natural, T1 y T2, no variaron en el mes.
- El precio medio del crudo Brent fue 111,36\$/Bbl, aumentó en agosto un 3,1% respecto al mes anterior y descendió un 1,7% en relación al mismo mes de 2012. El precio tuvo una tendencia alcista, por cuarto mes consecutivo, debido a la concurrencia de varios factores: la mayor demanda estacional; la menor oferta de crudo procedente de Irak, Mar del Norte, Yemen y Libia; y las preocupaciones geopolíticas sobre Oriente Medio que se agravaron a fin de mes por el empeoramiento de la situación en Siria.

2. CONSUMO DE PRODUCTOS PETROLÍFEROS

El consumo mensual de productos petrolíferos disminuyó el 9,0% respecto a agosto de 2012. Esta caída fue mayor que la del mes de julio (-7,2%). Los consumos de todos los productos, excepto el de querosenos, experimentaron variaciones interanuales negativas, en línea con el relativo empeoramiento del IPI y del índice de transporte total.

En el acumulado del año el consumo alcanzó 36,2 millones de toneladas, descendiendo el 11,7% en comparación al mismo período del año 2012.

	Mes		Acumulado anual		Últimos doce meses		
	kt	Tv (%) (*)	kt	Tv (%) (*)	kt	Tv (%) (*)	Estructura (%)
Gases licuados del petróleo (G.L.P's)	85	-9,5	1.056	-6,1	1.533	-6,1	2,8
Gasolinas	451	-5,6	3.125	-7,0	4.687	-7,9	8,5
Querosenos	523	1,2	3.406	-4,7	5.109	-5,2	9,3
Gasóleos	2.292	-5,9	18.600	-5,6	28.062	-6,6	50,9
Fuelóleos	803	-4,1	5.588	-18,7	8.878	-14,1	16,1
Otros productos (**)	520	-33,0	4.473	-30,3	6.911	-27,7	12,5
Total (***)	4.674	-9,0	36.247	-11,7	55.180	-11,1	100,0

(*) Tasas de variación con respecto al mismo período del año anterior.

(**) Incluye lubricantes, productos asfálticos, coque y otros.

(***) Para obtener el consumo total nacional deben sumarse las mermas y autoconsumos que figuran en el balance de producción y consumo (Pág. 22)

Tabla 2.1

Evolución del consumo de productos petrolíferos

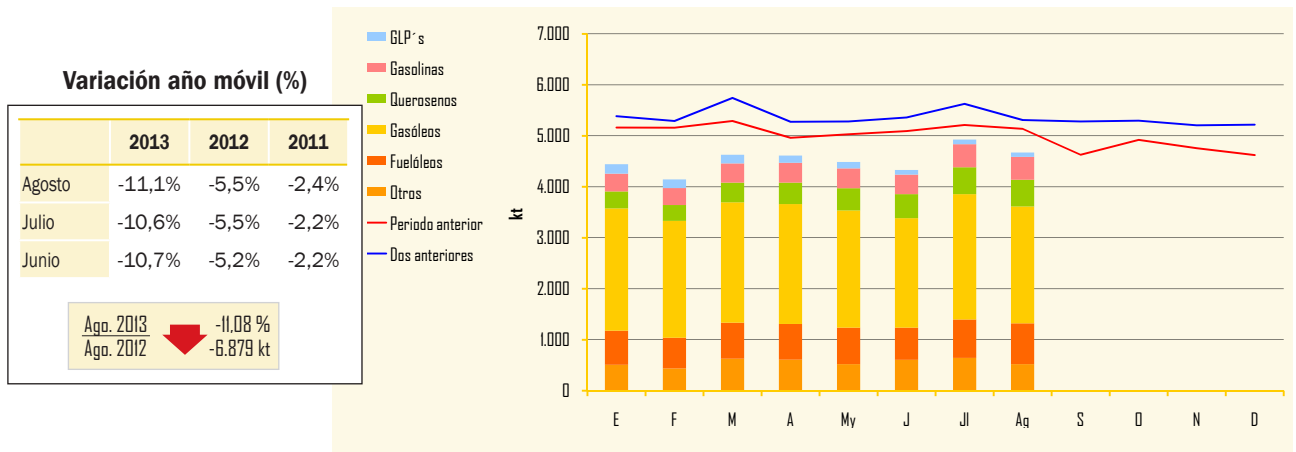


Gráfico 2.1

Distribución del consumo de productos petrolíferos

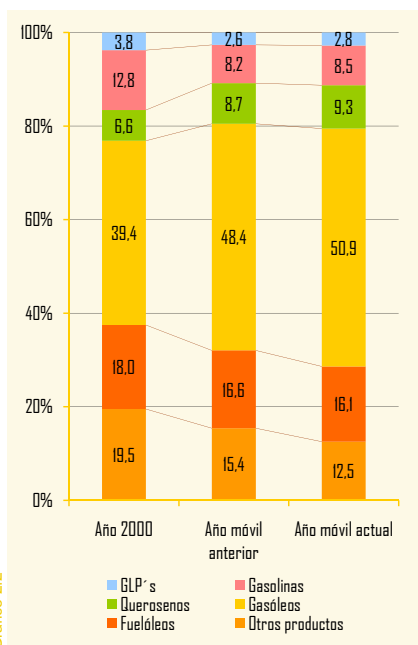


Gráfico 2.2

Indicadores de consumo de productos petrolíferos

Indicador	Mes anterior (*)	En el mes (*)	Periodo último dato
Transporte			
Transporte total	-1,9	-3,4	Agosto 2013
Transporte urbano	-1,9	-4,7	Agosto 2013
Transporte interurbano	-2,1	-1,6	Agosto 2013
Transporte por autobús	-1,9	-3,2	Agosto 2013
Transporte ferrocarril	-1,4	2,2	Agosto 2013
▶ Cercanías	-1,8	0,7	Agosto 2013
▶ Media distancia	-7,1	9,2	Agosto 2013
▶ Larga distancia	13,7	18,0	Agosto 2013
Transporte aéreo (interior)	-16,5	-16,0	Agosto 2013
Marítimo (cabotaje)	9,5	4,4	Agosto 2013
Producción Industrial			
Índice Producción Industrial ⁽¹⁾	-1,2	-2,0	Agosto 2013
Bienes de consumo	-1,5	0,8	Agosto 2013
▶ B. consumo duradero	-10,5	-7,3	Agosto 2013
▶ B. consumo no duradero	-0,4	1,5	Agosto 2013
Bienes de equipo	3,9	-0,2	Agosto 2013
Bienes intermedios	-4,6	-3,1	Agosto 2013
Energía	-2,3	-6,0	Agosto 2013

(*) Tasa de variación (%)
(1) Tasas corregidas de efecto de calendario.

Fuente: INE.

Se observa en la distribución del consumo de productos petrolíferos que el peso relativo de los destilados medios sigue aumentando en el total, mientras decrecen los de fuelóleos y otros productos.

En agosto el IPI y el indicador de transporte total (-2,0% y -3,4% respectivamente) descendieron en mayor medida que lo habían hecho en el mes anterior (-1,2% y -1,9% respectivamente).

Tabla 2.2

Gases licuados del petróleo

Consumo de gases licuados del petróleo

	Mes		Acumulado anual		Últimos doce meses		Estructura (%)
	kt	Tv (%) (*)	kt	Tv (%) (*)	kt	Tv (%) (*)	
Envasado	57	-9,7	618	-5,3	924	-6,0	60,2
Granel	25	-11,2	418	-8,2	579	-7,6	37,8
Automoción (envasado y granel)	3	20,4	20	23,3	30	29,2	1,9
Otros	-	-	-	-	-	-	-
Total	85	-9,5	1.056	-6,1	1.533	-6,1	100,0

Tabla 2.3

(*) Tasas de variación con respecto al mismo periodo del año anterior.

En agosto el consumo de gases licuados del petróleo fue de 85 kt, un 9,5% menos que en el mismo mes de 2012. Disminuyeron las demandas de gas envasado y de granel, 9,7% y 11,2% respectivamente.

En el acumulado anual el consumo totalizó 1,1 millones de toneladas, con una variación interanual negativa de 6,1%.

El consumo destinado a automoción, aunque con pequeñas cantidades, presentó crecimientos en los tres periodos considerados. En el año móvil el consumo creció el 29,2% respecto al mismo periodo del año anterior, representando el 1,9% del total consumido.

Evolución del consumo y tipos de suministro

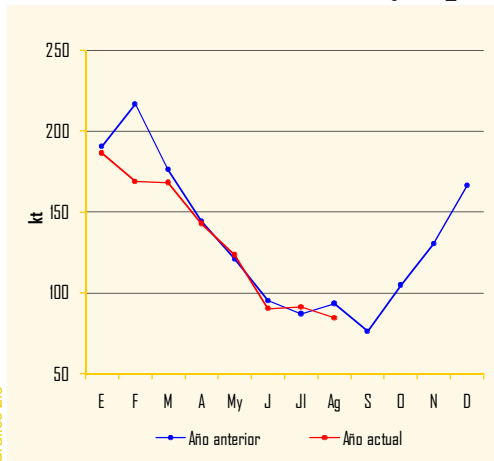


Gráfico 2.3

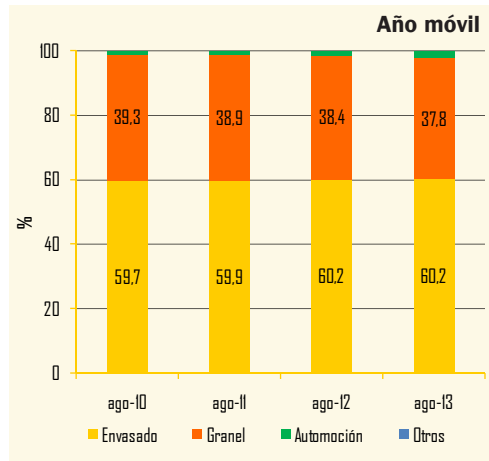


Gráfico 2.4

Gasolinas

En agosto se consumieron 451 miles de toneladas de gasolinas de automoción descendiendo el 5,6% respecto a agosto de 2012, tras la relativa recuperación del mes anterior (0,1%).

Los consumos de la gasolina de 98 I.O., en los tres periodos considerados, presentaron descensos más acusados que los consumos de la gasolina de 95 I.O. por el diferencial de precios entre ambas calidades.

El consumo de gasolinas sumó 3,12 millones de toneladas en el acumulado del año, descendiendo el 7,0% respecto al mismo período del 2012.

En agosto el consumo de biocarburantes en las gasolinas de automoción fue de 26 kt.

El contenido de bioetanol de las gasolinas de automoción en agosto, supuso, provisionalmente, un 5,88% en peso.

Consumo de gasolinas

	Mes		Acumulado anual		Últimos doce meses		
	kt	Tv (%) (*)	kt	Tv (%) (*)	kt	Tv (%) (*)	Estructura (%)
95 I.O.	419	-5,4	2.911	-6,2	4.364	-6,9	93,1
98 I.O.	32	-8,0	210	-16,8	317	-19,7	6,8
Gasolinas Mezcla	-	-	-	-	-	-	-
Subtotal gasolinas auto	451	-5,6	3.122	-7,0	4.682	-7,9	99,9
Otras gasolinas	-	-	3	-19,4	5	-22,4	0,1
Total	451	-5,6	3.125	-7,0	4.687	-7,9	100,0

(*) Tasas de variación con respecto al mismo periodo del año anterior.

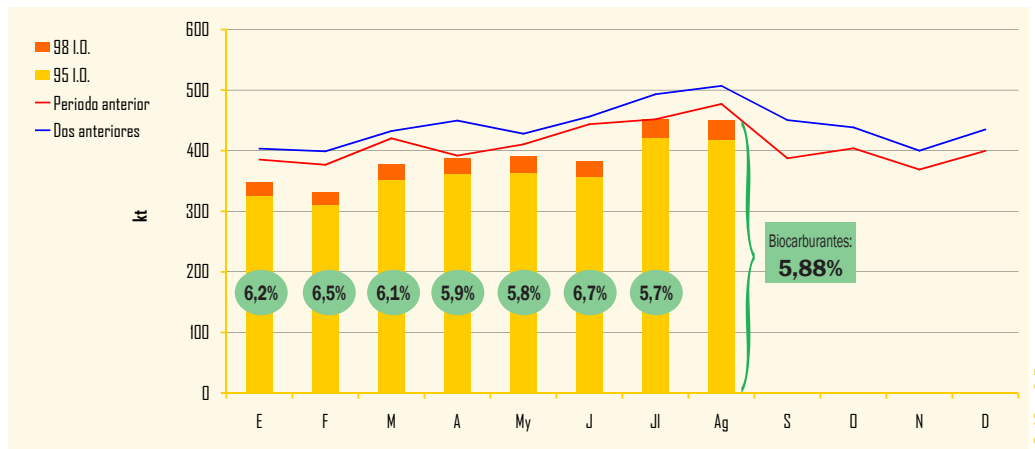
Tabla 2.4

Biocarburantes en gasolinas

Mes	S	O	N	D	E	F	M	A	My	J	Jl	Ag	TOTAL
Total Bioetanol	23	25	22	23	21	21	23	23	23	26	26	26	282

Unidad: kt

Evolución del consumo de gasolinas auto



Nota: Los contenidos de biocarburantes se expresan en % en peso y los datos son provisionales.

Gráfico 2.5

Distribución del consumo de gasolinas auto

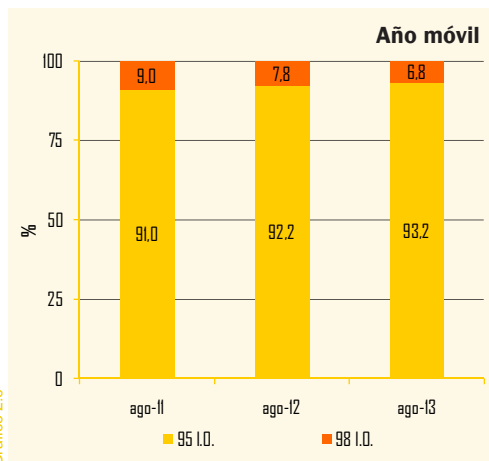


Gráfico 2.6

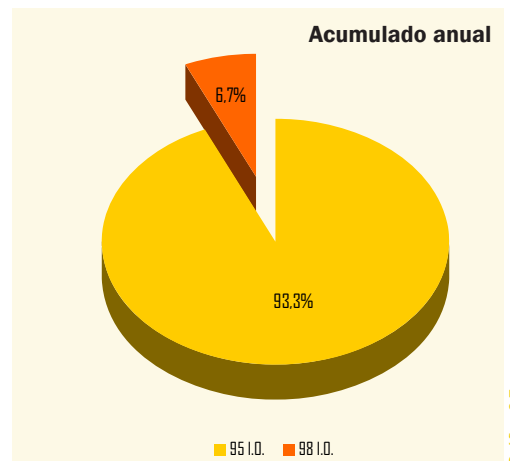


Gráfico 2.7

Gasóleos

Consumo de gasóleos

	Mes		Acumulado anual		Últimos doce meses		
	kt	Tv (%) (*)	kt	Tv (%) (*)	kt	Tv (%) (*)	Estructura (%)
Gasóleo A	1.784	-3,4	13.672	-4,6	20.429	-5,6	72,8
Biodiesel	1	-72,6	4	-75,7	15	-45,9	0,1
Biodiesel Mezcla	2	-82,3	19	-79,2	59	-58,0	0,2
Subtotal gasóleos auto	1.787	-3,9	13.695	-5,1	20.503	-6,0	73,1
Agrícola y pesca (B)	255	-12,4	2.323	-10,1	3.551	-18,3	12,7
Calefacción (C)	111	-35,4	1.509	-15,0	2.456	-1,1	8,8
Otros gasóleos (**)	139	22,7	1.073	18,0	1.551	10,0	5,5
Total	2.292	-5,9	18.600	-5,6	28.062	-6,6	100,0

Tabla 2.5

(*) Tasas de variación con respecto al mismo periodo del año anterior
 (**) Incluye bunkers para la navegación marítima internacional

Biocarburantes en gasóleos													Unidad: kt
Mes	S	O	N	D	E	F	M	A	My	J	Jl	Ag	TOTAL
Total Biocarburantes (*)	154	176	202	188	100	87	98	101	89	76	83	80	1.436

(*) Incluye Biodiesel y HVO

Evolución del consumo de gasóleos

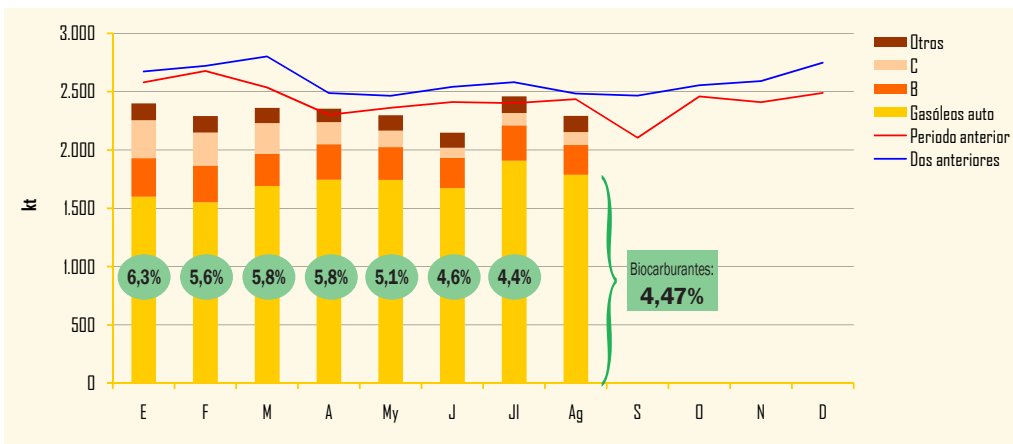


Gráfico 2.8

Nota: Los contenidos de biocarburantes se expresan en % en peso y los datos son provisionales.

El consumo mensual de gasóleos descendió el 5,9% respecto a agosto de 2012, sumando 2,29 millones de toneladas. También, como en el caso de las gasolinas, el consumo cayó respecto al mes anterior, en el que tuvo una variación interanual positiva de 1,9%. Las demandas de todas las calidades de este producto disminuyeron, excepto la de otros gasóleos.

En el año móvil el consumo totalizó 28,1 millones de toneladas, 6,6% menos que en el mismo periodo del año anterior.

El total de biocarburantes en gasóleos de automoción en el mes de agosto ascendió a 80 kt.

El contenido de biocarburantes de los gasóleos de automoción, según datos provisionales, fue en agosto, de 4,47% en peso.

Distribución del consumo de gasóleos

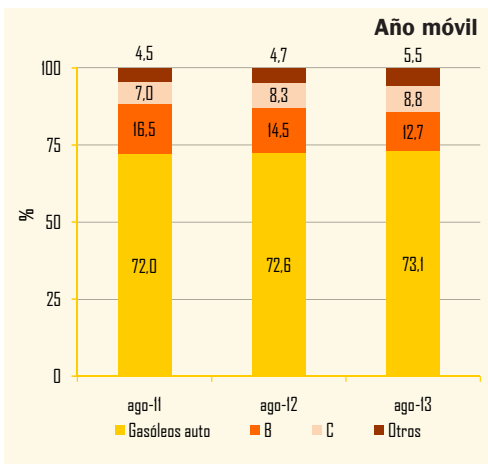


Gráfico 2.9

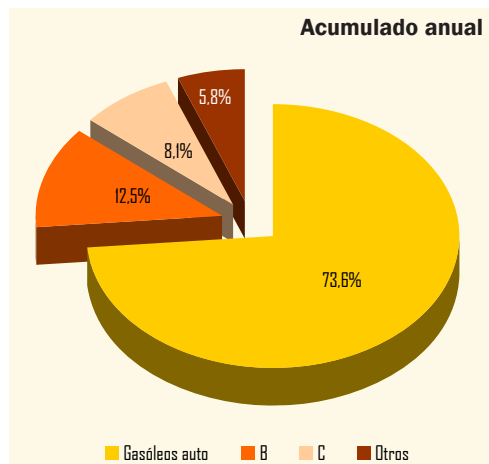


Gráfico 2.10

En el año móvil el consumo de gasóleos de automoción, supuso el 73% del total del consumo de gasóleos y representó el 37% del consumo total de productos petrolíferos de ese mismo periodo.

Consumo de combustibles de automoción

Consumo de combustibles de automoción

	Mes		Acumulado anual		Últimos doce meses		
	kt	Tv (%) (*)	kt	Tv (%) (*)	kt	Tv (%) (*)	Estructura (%)
Gasolinas 95 I.O.	419	-5,4	2.911	-6,2	4.364	-6,9	17,3
Gasolinas 98 I.O.	32	-8,0	210	-16,8	317	-19,7	1,3
Gasolinas Mezcla	-	-	-	-	-	-	-
Total gasolinas auto	451	-5,6	3.122	-7,0	4.682	-7,9	18,6
Gasóleo A	1.784	-3,4	13.672	-4,6	20.429	-5,6	81,1
Otros gasóleos de automoción (**)	2	-80,9	22	-78,6	73	-56,0	0,3
Subtotal gasóleos auto	1.787	-3,9	13.695	-5,1	20.503	-6,0	81,4
Total Combustibles auto	2.237	-4,2	16.817	-5,5	25.185	-6,4	100,0

Tabla 2.6

(*) Tasas de variación con respecto al mismo periodo del año anterior.
 (**) Biodiesel puro + biodiesel mezcla

En agosto el consumo de combustibles de automoción, después de la recuperación de julio (1,0%), volvió a descender, el 4,2% respecto al mismo mes de 2012. La caída fue mayor en la demanda de gasolinas (-5,6%) que en la de gasóleos auto (-3,9).

En el acumulado anual el consumo totalizó 16,82 millones de toneladas, disminuyendo el 5,5% respecto al mismo periodo del año anterior.

En la estructura del consumo del año móvil, el consumo de gasolinas de automoción representó el 18,6% del total y el de gasóleos de automoción el 81,4%.

La relación del consumo de combustibles de automoción con el total del consumo de productos petrolíferos, en el año móvil, fue del 46%.

Evolución del consumo de combustibles de automoción

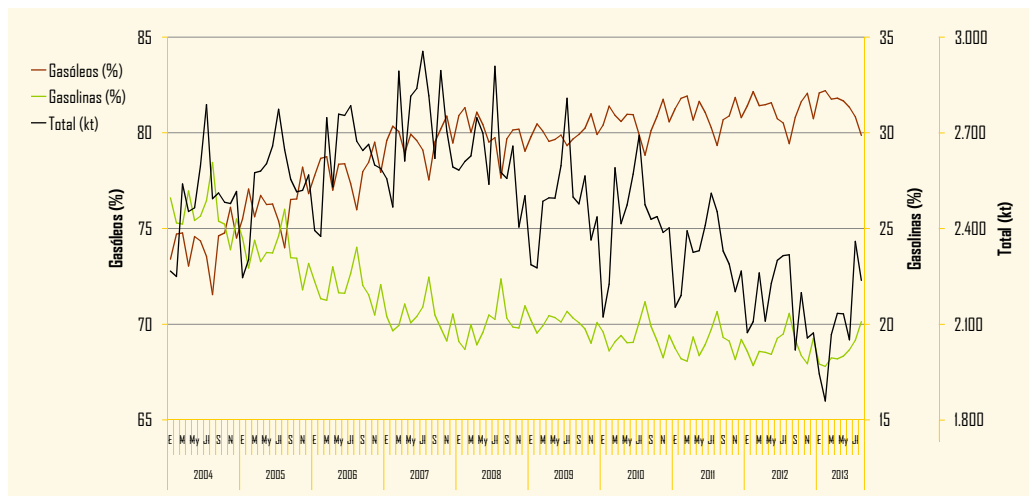
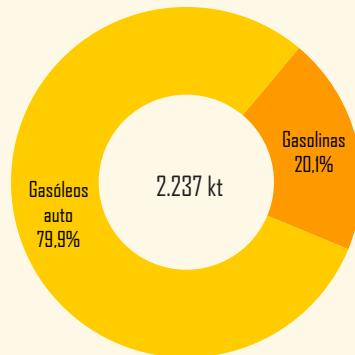


Gráfico 2.11

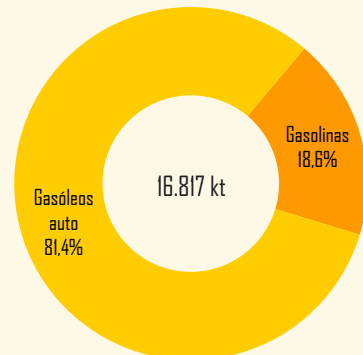
Distribución del consumo de combustibles de automoción

Variación año móvil (%)

	2013	2012	2011
Agosto	-6,4%	-5,5%	-3,4%
Julio	-6,4%	-5,1%	-3,4%
Junio	-7,0%	-5,2%	-3,0%
Agg. 2013	-6,37%		
Agg. 2012	-1.713 kt		



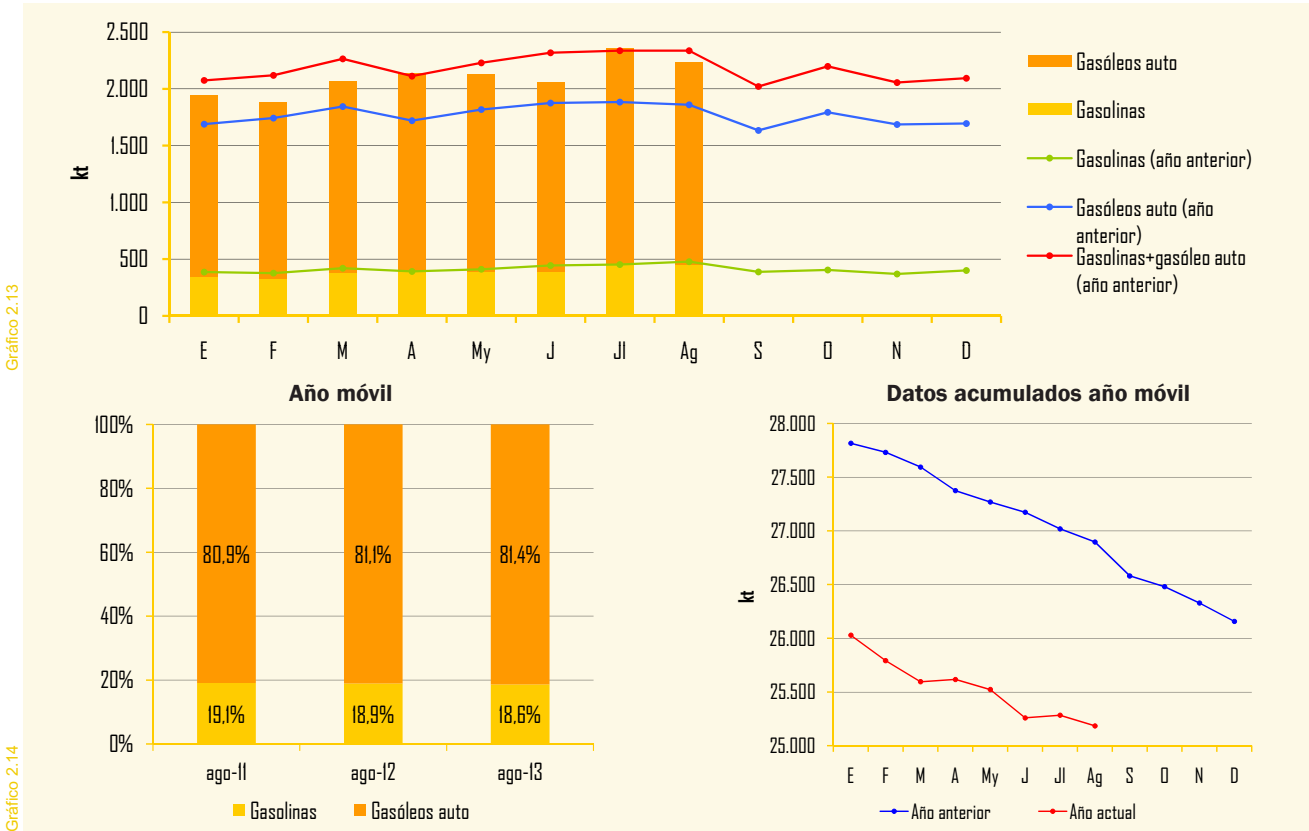
Mes



Acumulado anual

Gráfico 2.12

Evolución del consumo de combustibles de automoción



Querosenos

Consumo de querosenos

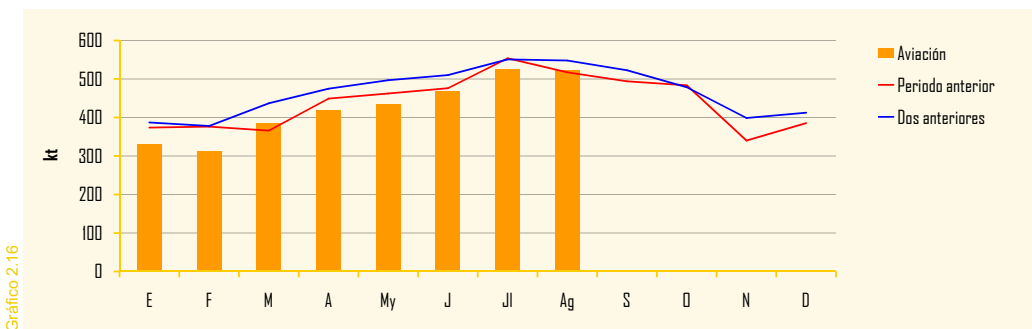
	Mes		Acumulado anual		Últimos doce meses		
	kt	Tv (%) (*)	kt	Tv (%) (*)	kt	Tv (%) (*)	Estructura (%)
Aviación	523	1,2	3.405	-4,7	5.108	-5,2	99,99
Otros	-	-	-	-	-	-	-
Total	523	1,2	3.406	-4,7	5.109	-5,2	100,0

(*) Tasas de variación con respecto al mismo período del año anterior

El consumo de querosenos en agosto creció el 1,2% respecto al mismo mes de 2012. En julio había presentado una variación interanual negativa del 5%.

En el acumulado del año el consumo sumó 3,41 millones de toneladas, disminuyendo un 4,7% respecto al mismo período del año 2012.

Evolución del consumo de querosenos



Fuelóleos y otros productos

Consumo de fuelóleos

	Mes		Acumulado anual		Últimos doce meses		
	kt	Tv (%) (*)	kt	Tv (%) (*)	kt	Tv (%) (*)	Estructura (%)
BIA	161	-16,2	1.519	-12,0	2.344	-10,9	26,41
Otros fuelóleos	642	-0,5	4.069	-20,9	6.533	-15,1	73,59
Total fuelóleos(**)	803	-4,1	5.588	-18,7	8.878	-14,1	100,00

Tabla 2.8

(*) Tasas de variación con respecto al mismo período del año anterior.
(**) Incluye bunkers para la navegación marítima internacional.

El consumo mensual de fuelóleos fue de 803 kt, descendiendo el 4,1% respecto al mismo mes de 2012. La caída fue menor que la del mes anterior (-27%). La demanda de fuelóleo de bajo índice de azufre disminuyó el 16,2%, más que la de otros fuelóleos (-0,5%), utilizados principalmente para el transporte marítimo.

En el año móvil el consumo alcanzó 8,88 millones de toneladas, con un descenso del 14,1% respecto al mismo periodo de 2012. Este consumo representó el 16% del consumo total de productos petrolíferos.

Evolución del consumo de fuelóleos

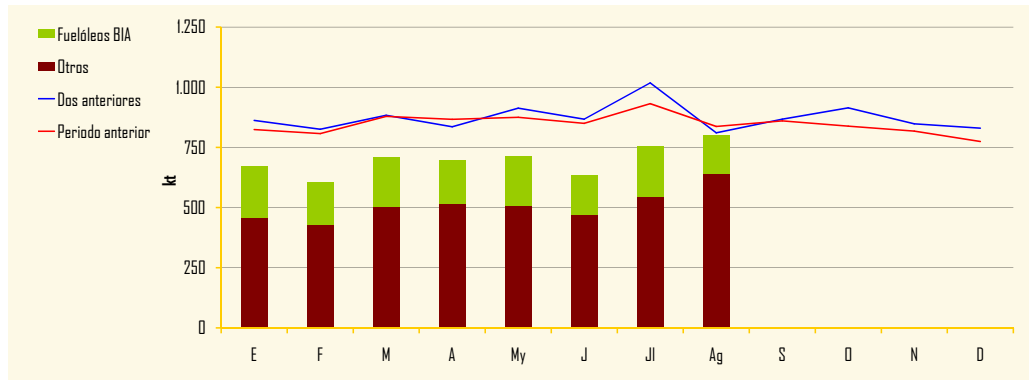


Gráfico 2.17

Consumo de otros productos

	Mes		Acumulado anual		Últimos doce meses		
	kt	Tv (%) (*)	kt	Tv (%) (*)	kt	Tv (%) (*)	Estructura (%)
Lubricantes	23	-4,7	230	-7,5	342	-9,4	4,9
Asfaltos	116	-29,8	933	-28,9	1.483	-25,1	21,5
Coque	202	-38,8	1.646	-34,9	2.371	-35,3	34,3
Otros(**)	180	-30,3	1.664	-28,6	2.716	-23,3	39,3
Total otros productos	520	-33,0	4.473	-30,3	6.911	-27,7	100,0

Tabla 2.9

(*) Tasas de variación con respecto al mismo período del año anterior.
(**) Incluye naftas, condensados, parafinas, disolventes y otros.

El descenso de la demanda de otros productos, en agosto, fue un 33,0% respecto al mismo mes del año anterior.

Todos los consumos de los productos incluidos en este grupo presentaron tasas interanuales negativas en los tres periodos.

Evolución del consumo de otros productos

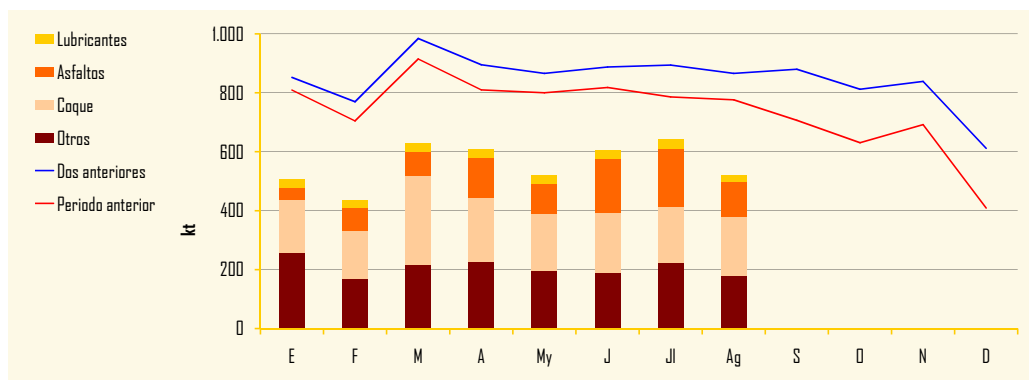


Gráfico 2.18

Consumo de gasolinas y gasóleos por Comunidades Autónomas (kt) (*)

	Mes actual							Últimos doce meses						
	Gasolinas			Gasóleos				Gasolinas			Gasóleos			
	95 I.O.	98 I.O.	Subtotal	A	B	C	Subtotal	95 I.O.	98 I.O.	Subtotal	A	B	C	Subtotal
Andalucía	65	3	67	283	42	13	337	670	25	694	3.108	535	203	3.845
Aragón	13	1	14	75	19	2	96	132	7	139	854	259	120	1.233
Asturias	9	1	10	42	5	3	50	88	6	94	445	81	68	595
Baleares	23	1	24	44	3	18	65	192	11	202	367	41	123	530
Canarias	30	10	40	50	0	18	67	352	115	467	593	0	115	708
Cantabria	7	0	7	29	4	1	33	57	3	61	287	50	22	359
Castilla y León	29	2	31	142	44	8	195	251	15	266	1.446	564	302	2.312
Castilla la Mancha	18	1	18	103	29	3	136	169	7	176	1.129	477	177	1.783
Cataluña	68	5	73	265	29	14	308	719	46	766	3.122	392	317	3.831
Ceuta	1	0	1	1	0	0	1	6	0	6	11	0	0	11
C. Valenciana	48	2	50	176	14	12	202	475	18	493	1.966	219	131	2.316
Extremadura	10	0	10	52	10	1	62	95	3	98	548	136	28	712
Galicia	26	2	27	127	19	10	156	242	13	255	1.381	260	305	1.946
La Rioja	3	0	3	14	3	1	18	26	2	28	160	43	29	232
Madrid	37	2	39	155	7	6	167	529	27	556	2.136	130	345	2.611
Melilla	1	0	1	1	0	0	1	5	0	5	11	0	0	11
Murcia	11	1	12	70	11	1	81	115	5	120	817	141	23	981
Navarra	6	0	6	43	6	1	50	65	2	68	551	84	49	683
País Vasco	16	1	17	112	10	2	124	175	12	187	1.497	141	101	1.738
Totales	419	32	450	1.784	255	111	2.150	4.364	317	4.682	20.429	3.551	2.456	26.437

Tabla 2.10

(*) No incluye gasolinas mezcla ni otros gasóleos de automoción.

Gasolinas (%)

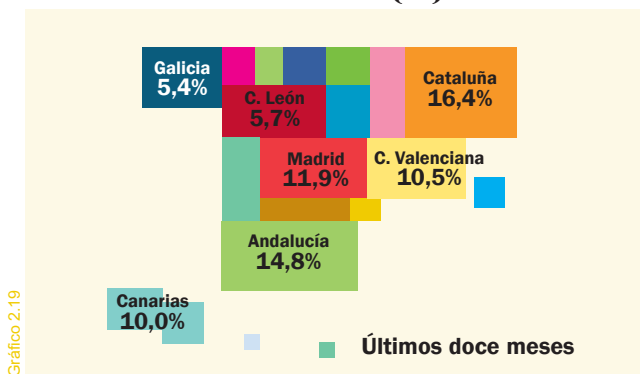


Gráfico 2.19

Gasóleos (%)

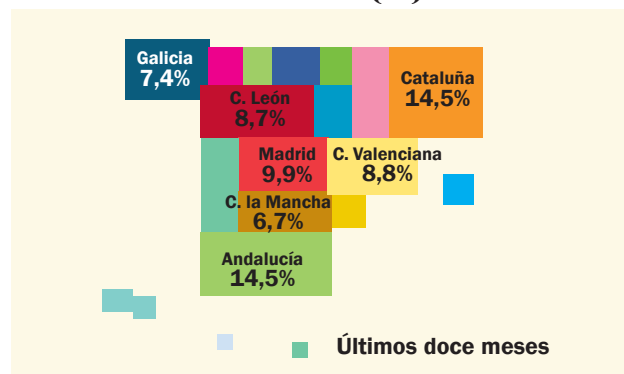
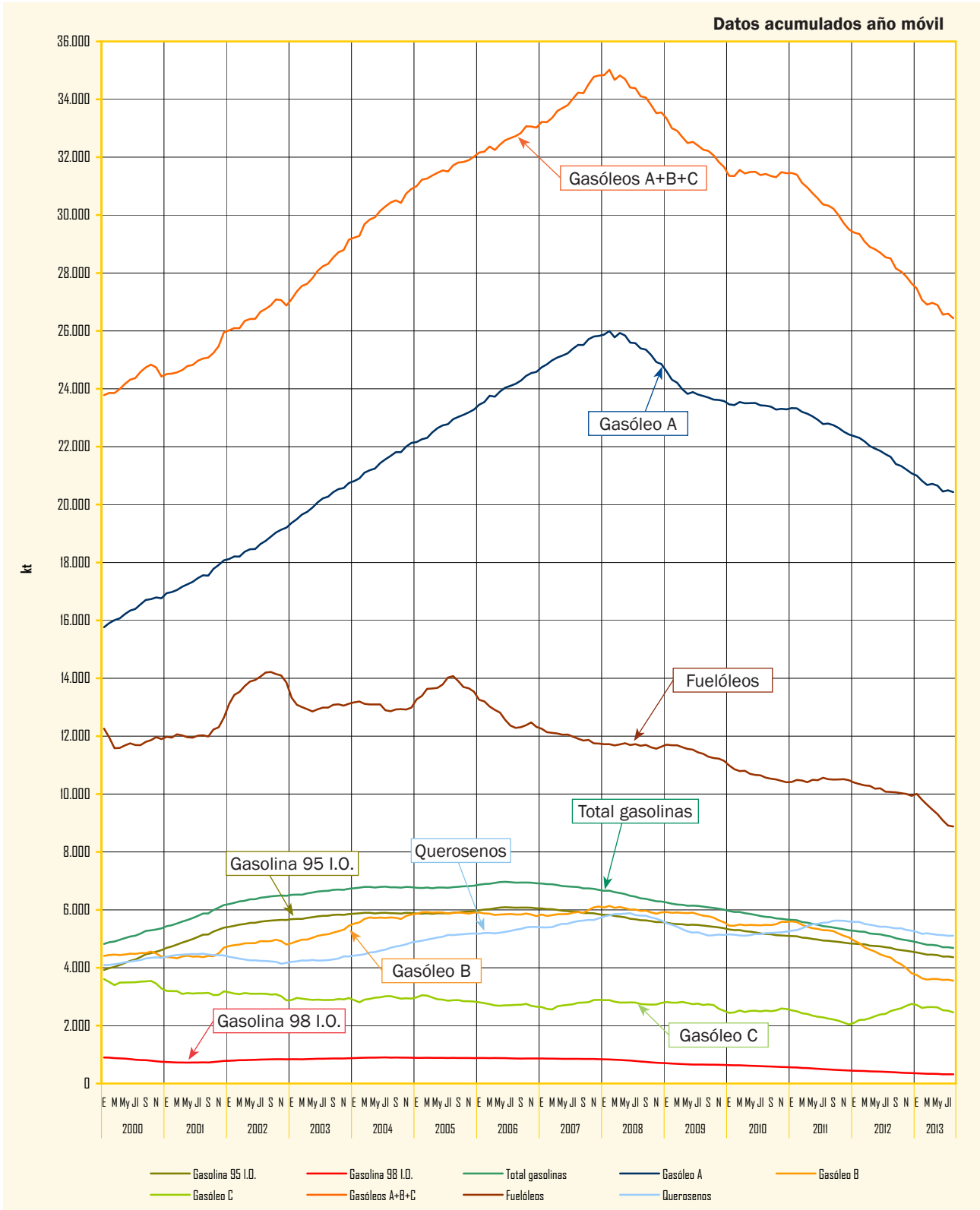


Gráfico 2.20

Evolución de las ventas de productos petrolíferos



Consumo de gas natural

	Mes		Acumulado anual		Últimos doce meses		
	GWh	Tv (%) (*)	GWh	Tv (%) (*)	GWh	Tv (%) (*)	Estructura (%)
Consumo convencional	15.860	-5,0	186.462	-0,1	280.353	0,8	82,1
Generación eléctrica	5.191	-32,3	34.163	-40,8	61.216	-32,9	17,9
GNL de consumo directo (**)	891	-24,5	7.645	-11,2	12.377	-5,5	3,6
TOTAL	21.052	-13,6	220.624	-9,7	341.569	-7,5	100,0

Tabla 3.1

(*) Tasas de variación con respecto al mismo período del año anterior.
 (**) GNL de consumo directo incluido en consumo convencional.

El consumo mensual de gas natural fue de 21.052 GWh con una variación interanual negativa de 13,6%. Tanto la demanda convencional como la demanda para generación eléctrica disminuyeron (-5% y -32,3% respectivamente).

En el acumulado anual, el consumo convencional, cuyo peso relativo en el consumo total fue del 85%, descendió un 0,1% y el consumo para generación eléctrica, que pesó un 15%, descendió un 40,8%.

Consumo de gas natural por grupos (GWh)*

	Grupo 1 (**)	Grupo 2	Grupo 3	GNL	Total
	(Presión >60 bares)	(Presión >4 bares ≤60 bares)	(Presión ≤4 bares)	Consumo directo	General
Mes	9.810	9.138	1.212	891	21.052
Acumulado anual	74.033	92.792	46.154	7.645	220.624
Últimos doce meses	119.152	141.671	68.370	12.377	341.569

Tabla 3.2

(*) Distribución por grupos aproximada.
 (**) Incluido gas natural para materia prima.

Evolución del consumo de gas natural

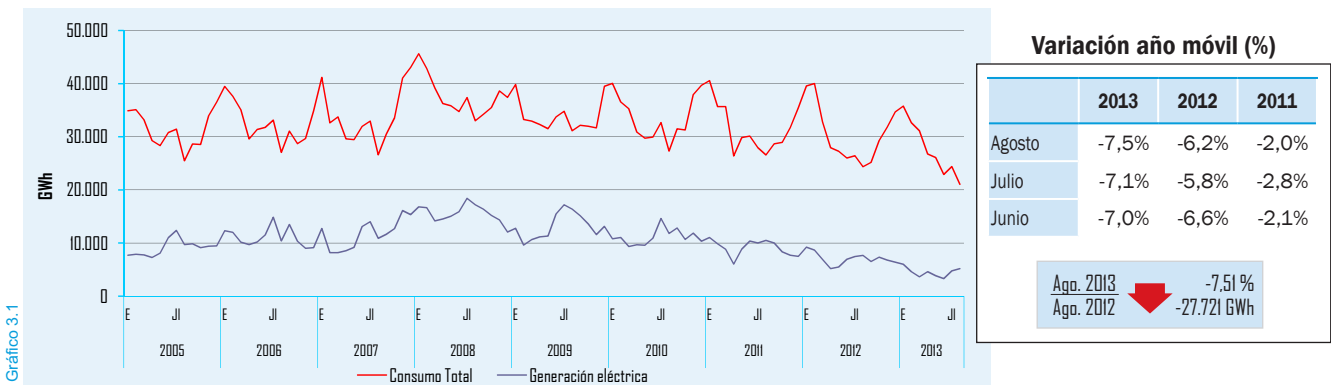


Gráfico 3.1

Consumo por grupos (Últimos doce meses)

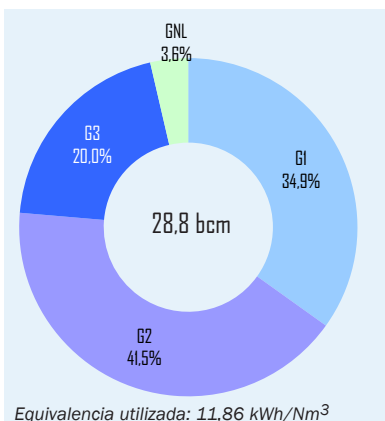


Gráfico 3.2

Consumo de gas natural (Últimos doce meses)

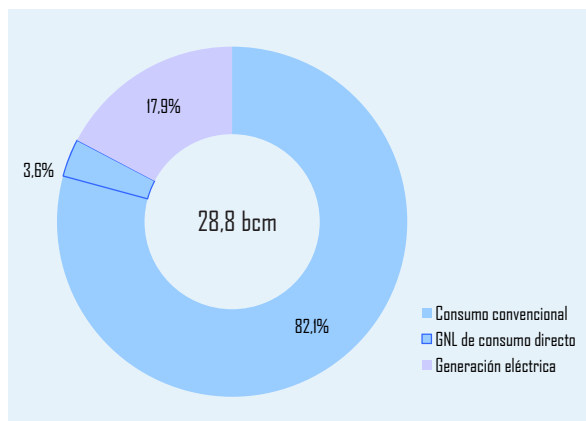
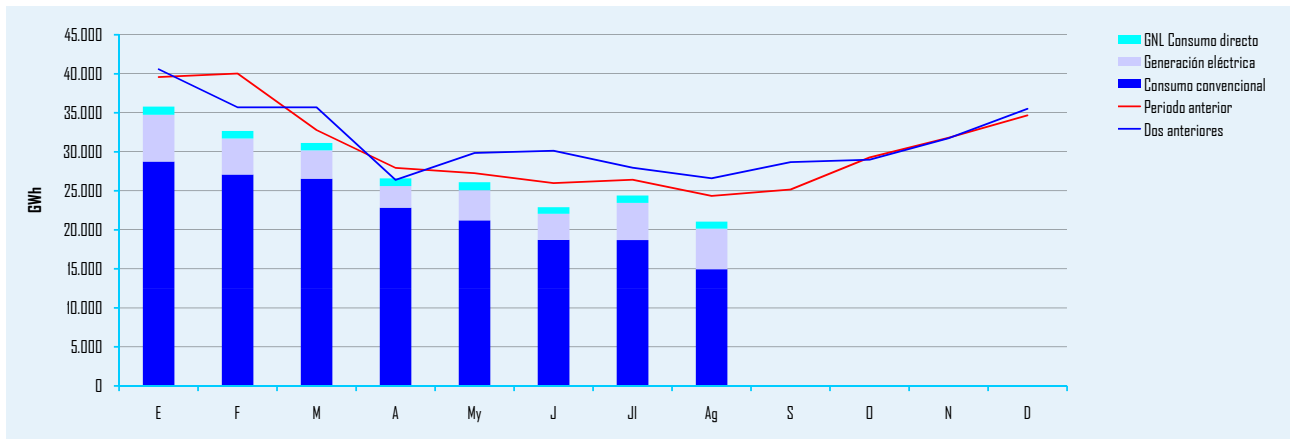


Gráfico 3.3

Evolución del consumo de gas natural



Consumos de gas natural por Comunidades Autónomas (GWh)

Comunidad	Mes					Acumulado anual					Últimos doce meses					Estructura (%)
	Grupo 1	Grupo 2	Grupo 3	GNL	Total	Grupo 1	Grupo 2	Grupo 3	GNL	Total	Grupo 1	Grupo 2	Grupo 3	GNL	Total	
Andalucía	3.083	399	58	237	3.777	22.448	4.749	1.709	2.021	30.926	35.421	7.304	2.535	3.426	48.686	14,3
Aragón	320	627	48	39	1.034	3.163	5.597	1.893	353	11.006	5.192	8.319	2.832	527	16.869	4,9
Asturias	6	251	82	47	386	364	2.390	1.425	424	4.604	984	3.470	2.179	609	7.241	2,1
Baleares	256	0	31	12	299	1.554	4	468	43	2.069	2.506	6	693	57	3.261	1,0
Cantabria	170	119	37	1	327	1.923	1.389	706	14	4.031	3.251	2.081	1.034	21	6.388	1,9
Castilla y León	54	801	87	42	984	2.073	7.789	4.079	362	14.302	3.630	12.265	6.284	533	22.712	6,6
Castilla La Mancha	958	243	33	30	1.264	6.934	2.988	1.708	335	11.965	11.281	4.659	2.467	556	18.962	5,6
Cataluña	1.053	2.723	271	160	4.207	6.106	28.494	10.864	1.681	47.144	9.463	44.273	16.431	2.575	72.742	21,3
Comunidad Valenciana	1.044	1.018	52	30	2.144	7.199	13.011	2.049	375	22.634	11.715	19.196	3.134	558	34.604	10,1
Extremadura	0	142	11	128	281	0	556	397	618	1.572	0	833	594	1.435	2.862	0,8
Galicia	323	523	32	72	950	2.025	4.737	1.118	562	8.442	3.015	7.170	1.763	787	12.734	3,7
La Rioja	57	33	13	3	106	353	504	658	18	1.534	1.032	805	999	25	2.861	0,8
Madrid	174	224	247	43	687	1.611	2.407	13.785	370	18.173	2.579	3.593	19.585	585	26.342	7,7
Murcia	1.738	138	20	36	1.932	13.339	1.373	380	361	15.453	20.362	2.034	555	525	23.476	6,9
Navarra	35	348	35	7	426	392	3.548	1.423	67	5.430	1.116	5.444	2.166	102	8.828	2,6
País Vasco	544	1.549	154	5	2.252	4.556	13.256	3.492	42	21.346	7.612	20.221	5.121	55	33.008	9,7
Total	9.817	9.138	1.212	891	21.058	74.040	92.792	46.154	7.645	220.631	119.159	141.671	68.370	12.376	341.576	100,0

Tabla 3.3

Nota: Debido a desajustes en la información remitida pueden encontrarse pequeñas diferencias entre los datos de consumos desglosados por escalones de presión y los desglosados por Comunidades Autónomas.

Balance de producción y consumo de gas natural (GWh)

Entradas		Salidas	
Entradas de gas natural	30.227	Salidas de gas natural	7.244
Producción interior de gas	46	Exportaciones	5.873
Importaciones GNL	14.727	Tránsitos de salida	1.371
Importaciones GN	14.071		
Tránsitos de entrada	1.383		
Variación de existencias	-1.171	Salidas a distribución y consumo	21.052
		Consumo convencional	14.969
		Generación eléctrica	5.191
		GNL consumo directo	891
		Pérdidas y diferencias	761
Total	29.056	Total	29.056

Tabla 3.4

Balance de gas natural

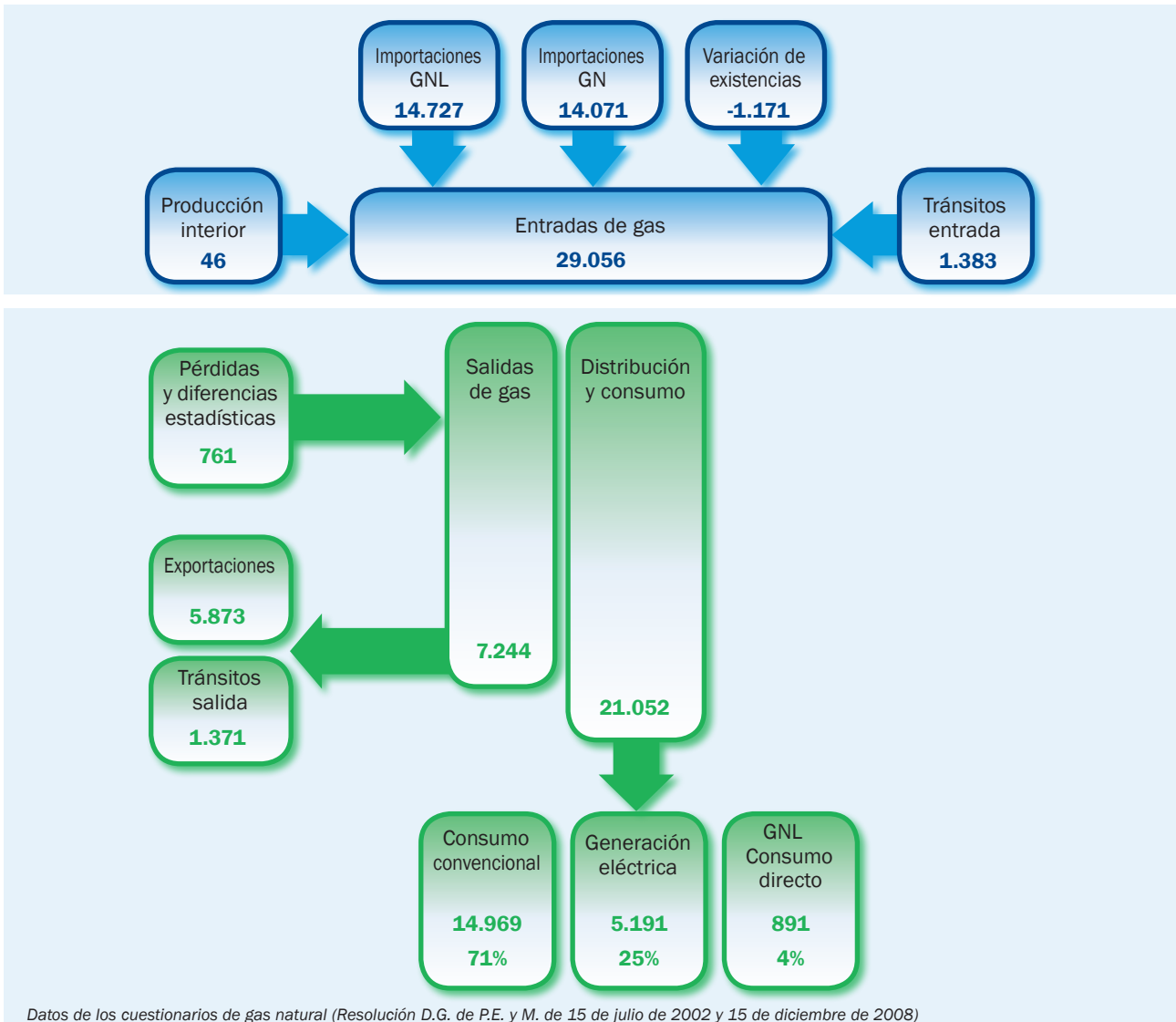


Gráfico 3.5

Datos de los cuestionarios de gas natural (Resolución D.G. de P.E. y M. de 15 de julio de 2002 y 15 de diciembre de 2008)

Importaciones de crudo

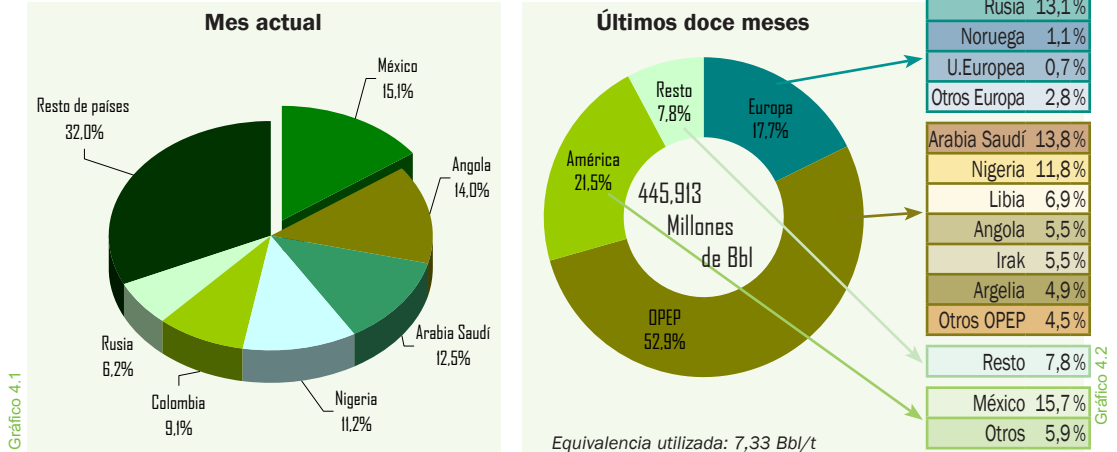
En agosto se importaron 4,8 millones de toneladas, el 11,5 % menos que el mismo mes de 2012. Las compras procedentes de países de la OPEP descendieron el 18,9% respecto a agosto de 2012, representando el 56,7% del total importado; los suministros procedentes de Irak (-80,0%), Nigeria (-29,8), y Libia (-28,4) presentaron las mayores variaciones negativas interanuales. Entre las adquisiciones a países no OPEP destacaron, por su descenso, las procedentes de Rusia (-70,6%) y las de Colombia (207,7%) y México (64,4%) por sus crecimientos.

En el acumulado anual las importaciones totalizaron 40,23 millones de toneladas, un 5,3 % más que en el mismo periodo del año anterior.

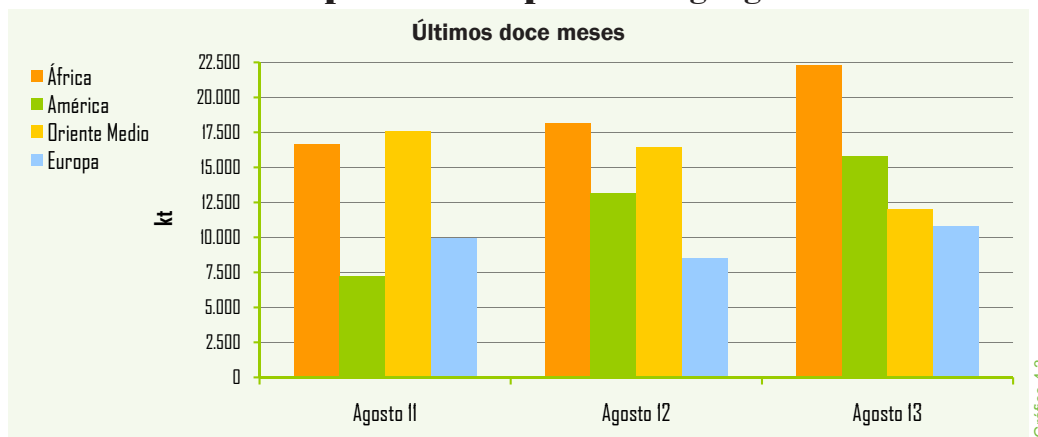
En el año móvil los principales países suministradores fueron: México (15,7% del total), Arabia Saudí (13,8%) y Rusia (13,1%).

Se mantuvo una política de diversificación de suministros: en agosto se importaron 31 tipos de crudos procedentes de 18 países.

Importaciones por países y áreas económicas



Evolución de las importaciones por áreas geográficas

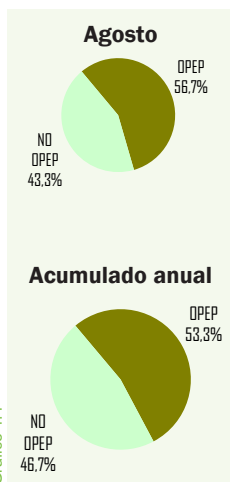


Importaciones por países y zonas económicas

Crudo	Mes		Acumulado anual		Últimos doce meses		
	kt	Tv (%) (*)	kt	Tv (%) (*)	kt	Tv (%) (*)	Estructura (%)
OPEP	2.729	-18,9	21.448	-4,9	32.200	-0,1	52,9
A. Saudí	600	-22,6	5.764	10,8	8.409	7,5	13,8
Nigeria	541	-29,8	5.029	-19,8	7.169	-18,1	11,8
Libia	239	-28,4	2.600	-20,4	4.214	25,8	6,9
Irak	146	-80,0	1.688	-48,4	3.351	-34,9	5,5
Angola	672	143,5	2.380	147,1	3.337	246,5	5,5
Argelia	282	0,4	2.210	156,7	2.993	192,3	4,9
Resto OPEP	249	23,9	1.777	-34,8	2.727	-47,5	4,5
EUROPA	677	-36,2	7.329	24,5	10.756	26,3	17,7
Rusia	300	-70,6	5.189	-4,3	7.970	6,0	13,1
Resto Europa	377	819,5	2.140	356,3	2.786	179,4	4,6
México	725	64,4	6.074	17,0	9.544	29,1	15,7
Colombia	437	207,7	1.675	-28,2	2.629	-21,2	4,3
Otros países	249	-42,0	3.699	66,6	5.705	20,8	9,4
TOTAL	4.817	-11,5	40.225	5,3	60.834	8,2	100,0

(*) Tasas de variación con respecto al mismo periodo del año anterior.

Volver al índice



Crudos y productos petrolíferos

Coste CIF del crudo importado en España

	Mes		Media acumulado anual		Media últimos doce meses	
	€/Bbl	Tv (%) (*)	€/Bbl	Tv (%) (*)	€/Bbl	Tv (%) (*)
Coste CIF	81,33	-8,8	80,89	-6,3	81,84	-2,8

Tabla 4.2

(*) Tasas de variación con respecto al mismo periodo del año anterior

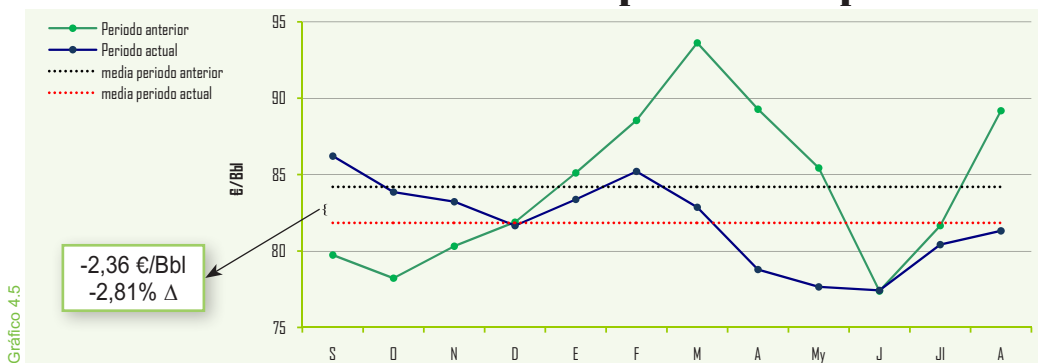
Cotización (\$/€)

	Mes		Acumulado anual		Últimos doce meses	
	\$/€	Tv (%) (*)	\$/€	Tv (%) (*)	\$/€	Tv (%) (*)
Media	1,3310	7,23	1,3147	2,71	1,3079	0,25

Tabla 4.3

(*) Tasas de variación con respecto al mismo periodo del año anterior

Evolución del coste CIF del crudo importado en España



El coste medio mensual CIF del crudo importado fue 81,33 €/Bbl, disminuyendo 8,8% respecto al mismo mes del año anterior y aumentando 1,1% respecto a julio de 2012.

La media del coste del crudo importado en el año, fue 80,89 €/Bbl, un 6,3% menor si se compara con el mismo periodo del año anterior.

En agosto la cotización media del euro se situó en 1,3310 \$/€, apreciándose frente al dólar un 7,23% respecto al mismo mes de 2012. En el acumulado del año, fue de 1,3147\$/€, con una tasa de variación interanual positiva de 2,71%.

Factura petrolera (M€)

a mes de: julio 2013

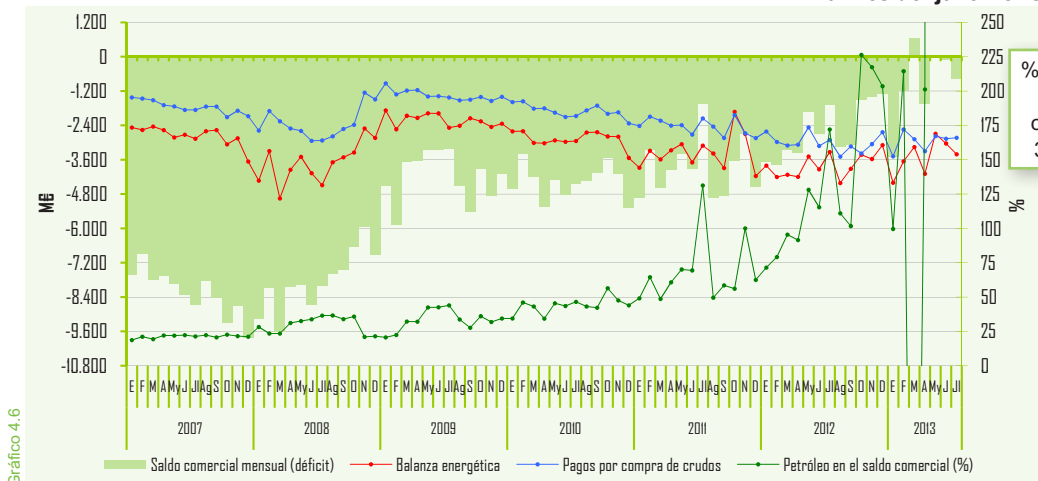
	Mes	Acumulado anual	Últimos doce meses
Pagos compra de crudo	2.830	20.684	36.379
a la OPEP(%)	54,1	54,6	55,4
resto países(%)	45,9	45,4	44,6

Tabla 4.4

Según datos provisionales de la Dirección General de Aduanas, en el mes de julio, los pagos por importaciones de crudo, ascendieron a 2.830M€ y en los doce últimos meses a 36.379 M€.

Saldo de la balanza comercial y energética (M€)

a mes de: julio 2013



Nota: Arancel de Aduanas. Capítulo 27 (Combustibles minerales, aceites minerales y productos de su destilación; materias bituminosas; ceras minerales). Datos provisionales

Volver al Índice ➔

En agosto las importaciones de productos petrolíferos aumentaron el 32,2% respecto al mismo mes de 2012. Destacaron las importaciones de fuelóleos por su incremento (158,3%). Hay que señalar que en julio de 2012 se produjo un punto de inflexión en el comercio exterior de productos petrolíferos, debido a la entrada de nuevas instalaciones en la refinería de Cartagena, lo que permitió reducir las importaciones, sobre todo las de gasóleos, y aumentar las exportaciones.

La importación total en el acumulado del año fue de 9,04 millones de toneladas, disminuyendo un 26,5% respecto al mismo periodo del año anterior. Las compras de todos los productos, excepto fuelóleos, descendieron.

Las exportaciones mensuales de productos petrolíferos disminuyeron por segundo mes (-1,2%), cambiando la tendencia de meses anteriores, por el mismo motivo que en el caso de las importaciones. Destacaron las ventas al exterior de querosenos y fuelóleos por sus incrementos.

En el acumulado anual, las exportaciones fueron 12,78 millones de toneladas, con una tasa interanual positiva del 26,3%.

En la estructura de las exportaciones en el año móvil, cabe destacar por sus pesos relativos, las exportaciones de gasóleos (33,4% del total), otros productos (29,9%) y gasolinas (19,3%).

En el año móvil, el saldo físico del comercio exterior de productos petrolíferos, resultó ser un saldo neto exportador de 6.492 kt.

Importaciones de productos petrolíferos

	Mes		Acumulado anual		Últimos doce meses		
	kt	Tv (%) (*)	kt	Tv (%) (*)	kt	Tv (%) (*)	Estructura (%)
GLP´s	3	-50,0	196	-22,5	298	-36,1	2,2
Gasolinas	6	0,0	53	-13,1	76	-15,6	0,6
Querosenos	221	12,8	1.121	-29,0	1.843	-27,8	13,9
Gasóleos	396	20,0	2.811	-42,1	4.655	-38,7	35,1
Fuelóleos	532	158,3	2.594	4,5	3.345	-11,3	25,2
Otros productos	311	-15,3	2.264	-26,3	3.031	-41,1	22,9
Total	1.469	32,2	9.039	-26,5	13.248	-32,5	100,0

(*) Tasas de variación con respecto al mismo periodo del año anterior

Exportaciones de productos petrolíferos

	Mes		Acumulado anual		Últimos doce meses		
	kt	Tv (%) (*)	kt	Tv (%) (*)	kt	Tv (%) (*)	Estructura (%)
GLP´s	33	6,5	306	55,3	409	56,7	2,1
Gasolinas	277	-8,0	2.324	23,0	3.813	33,8	19,3
Querosenos	4	33,3	273	92,3	307	22,8	1,6
Gasóleos	457	-25,2	3.852	11,9	6.603	54,0	33,4
Fuelóleos	390	204,7	2.015	166,9	2.698	79,5	13,7
Otros productos	425	-20,1	4.007	8,5	5.910	11,6	29,9
Total	1.586	-1,2	12.777	26,3	19.740	36,6	100,0

(*) Tasas de variación con respecto al mismo periodo del año anterior

Saldo físico del comercio de productos petrolíferos

	Últimos doce meses			
	Importaciones (kt)	Exportaciones (kt)	Saldo físico (kt)	Grado de cobertura (*)
GLP	298	409	111	-7,24
Gasolinas	76	3.813	3.737	-79,74
Querosenos	1.843	307	-1.536	30,07
Gasóleos	4.655	6.603	1.948	-6,94
Fuelóleos	3.345	2.698	-647	7,29
Otros	3.031	5.910	2.879	-41,66
Total	13.248	19.740	6.492	-11,77

(*) Parte del consumo que es cubierto por las importaciones netas

Saldo físico del comercio exterior de productos petrolíferos

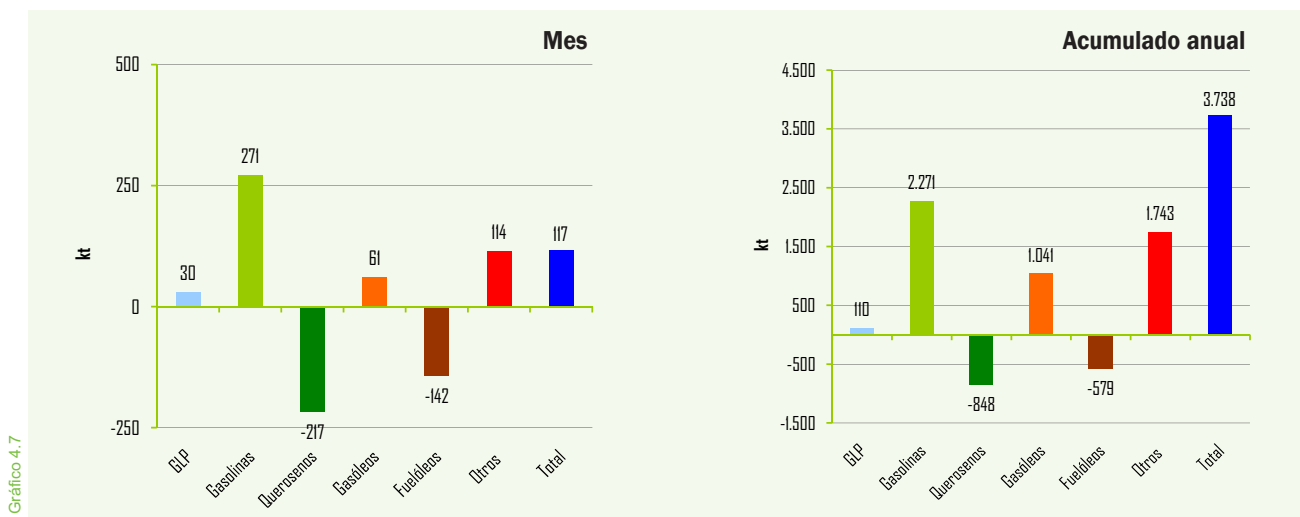


Gráfico 4.7

Comercio exterior de productos petrolíferos

Últimos doce meses

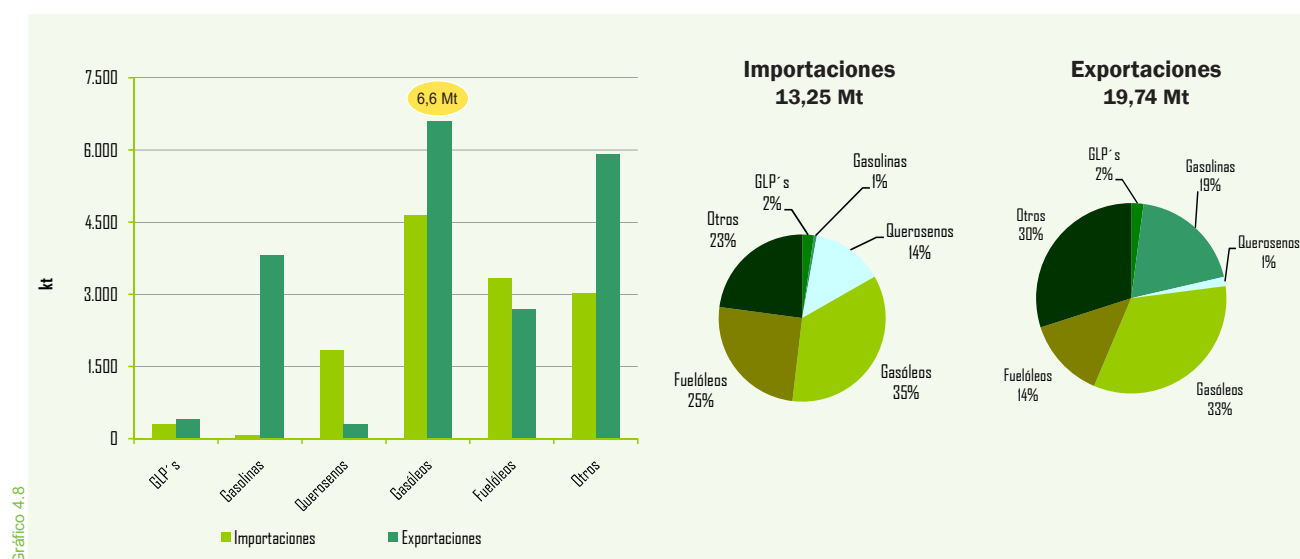


Gráfico 4.8

Gráfico 4.9

Saldo de la balanza energética (M€)

a mes de: julio 2013

	Mes		Acumulado anual		Últimos doce meses	
	M€	Tv (%) (*)	M€	Tv (%) (*)	M€	Tv (%) (*)
Ingresos por exportaciones	1.377	-11,6	9.573	6,8	17.064	0,3
Pagos por importaciones	4.783	-2,2	34.016	-5,6	59.933	-0,4
Saldo	-3.406	2,3	-24.443	-9,7	-42.869	-0,6
Grado de cobertura (%)	28,8		28,1		28,5	

Tabla 4.8

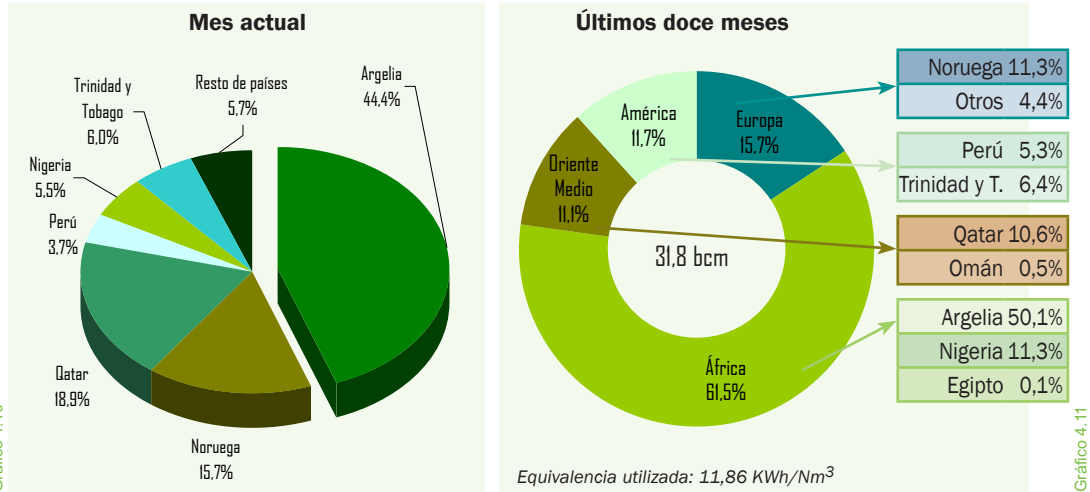
(*) Tasas de variación con respecto al mismo periodo del año anterior
Nota: Arancel de Aduanas. Capítulo 27.

Según los datos del avance de la Dirección General de Aduanas correspondientes a julio, el saldo negativo de la balanza energética aumentó un 2,3%, respecto al mismo mes de 2012, alcanzando 3.406 M€.

En el año móvil el déficit fue de 42.869 M€ con una variación interanual negativa del 0,6 % y un grado de cobertura del 28,5%.

Gas natural

Importaciones por países y áreas geográficas



En agosto las importaciones de gas natural fueron 28.798 GWh, disminuyendo un 7,5% en relación a agosto de 2012. Las compras a Noruega (137%), Qatar (104,8%) y Argelia (48,5%) aumentaron y disminuyeron las cantidades importadas procedentes de Nigeria (-81%), Perú (-70,6%) y Trinidad y Tobago (-50,4%).

Las importaciones descendieron en el acumulado anual un 6,7% y en los doce últimos meses un 5,2%.

Los principales países suministradores en el año móvil fueron: Argelia (50,1% del total importado), Nigeria (11,3%), Noruega (11,3%) y Qatar (10,6%). Se mantuvo una política de diversificación de suministros.

Importaciones de gas natural por países

	Mes		Acumulado anual		Últimos doce meses		
	GWh	Tv (%) (*)	GWh	Tv (%) (*)	GWh	Tv (%) (*)	Estructura (%)
Argelia	12.800	48,5	130.462	22,5	188.596	19,0	50,1
GN	9.683	81,2	103.946	31,1	146.468	24,9	38,9
GNL	3.117	-4,8	26.516	-2,5	42.128	2,1	11,2
Nigeria	1.591	-81,0	21.556	-46,2	42.629	-32,2	11,3
Noruega	4.510	137,0	27.311	-12,2	42.489	-0,9	11,3
Qatar	5.445	104,8	26.987	-17,7	39.953	-17,9	10,6
Trinidad y Tobago	1.731	-50,4	17.268	-12,3	24.216	-5,7	6,4
Perú	1.078	-70,6	9.705	-43,8	19.790	-31,3	5,3
Omán	-	-	1.917	-	1.917	0,0	0,5
Egipto	-	-	464	-93,5	464	-96,2	0,1
Otros	1.644	6,9	11.627	8,7	16.701	6,1	4,4
Total	28.798	-7,5	247.297	-6,7	376.756	-5,2	100,0

(*) Tasas de variación con respecto al mismo período del año anterior

Factura de gas natural (M€)

a mes de: julio 2013

	Mes	Acumulado anual	Últimos doce meses
Pagos compra de gas natural	805	6.323	10.530
Argelia (%)	66,8	60,4	52,7
Nigeria (%)	5,2	8,1	11,8
Qatar (%)	8,5	9,3	10,4
Egipto (%)	0,0	0,2	0,6
Perú (%)	4,3	2,0	5,2
Trinidad Tobago (%)	3,4	6,2	5,8
Noruega (%)	10,6	9,7	9,4
Otros (%)	1,2	4,2	4,2

Nota: Arancel Aduanas. Capítulo 27

Volver al Índice ➔

Producción interior de crudo

	Mes		Acumulado anual		Últimos doce meses	
	kt	Tv (%) (*)	kt	Tv (%) (*)	kt	Tv (%) (*)
Ayoluengo	-	-	3	-26,8	5	-10,5
Boquerón	4	11,9	23	-8,8	32	-18,3
Casablanca	2	-58,4	23	-21,2	36	-19,1
Montanazo-Lubina	25	-	198	-	258	-
Rodaballo	-	-	1	40.667	1	353
Total	30	303,6	249	322,6	333	270,2

Tabla 5.1

(*) Tasas de variación con respecto al mismo periodo del año anterior

Evolución de la producción interior de crudo

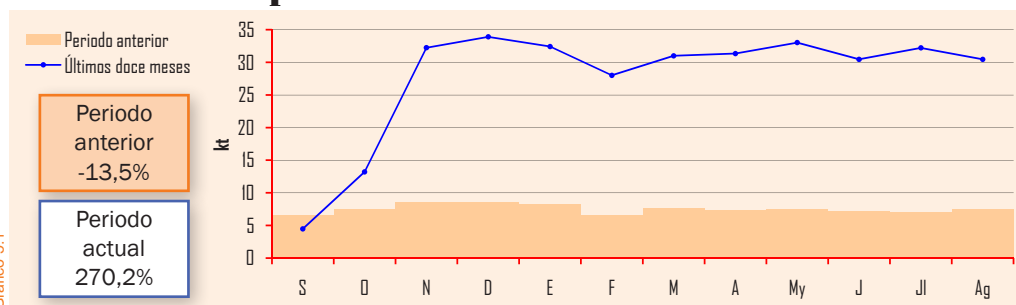


Gráfico 5.1

Producción interior de gas natural

	Mes		Acumulado anual		Últimos doce meses	
	GWh	Tv (%) (*)	GWh	Tv (%) (*)	GWh	Tv (%) (*)
El Romeral	11	63,7	81	50,7	109	28,3
El Ruedo	4	123	38	1.628	48	2.106
Marismas	-	-	2	-54,7	3	-79,1
Poseidón	31	-42,0	327	-7,8	547	2,0
Total	46	-25,8	448	7,9	707	11,0

Tabla 5.2

(*) Tasas de variación con respecto al mismo periodo del año anterior

Evolución de la producción interior de gas natural

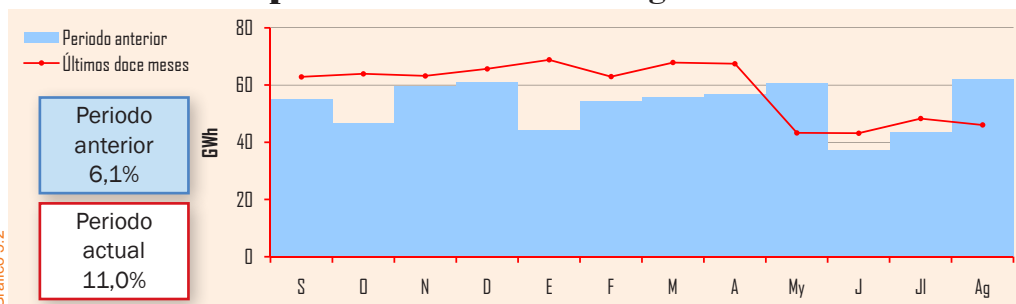


Gráfico 5.2

Grado de autoabastecimiento (%)

	Mes	Acumulado anual	Últimos doce meses
Crudo	0,65%	0,69%	0,60%
Gas natural	0,22%	0,20%	0,21%

Tabla 5.3

La producción mensual interior de crudo fue de 30.000 toneladas, un 303,6% más que en el mismo mes del año anterior. El crecimiento de la producción se debió a la producción del nuevo pozo Montanazo-Lubina, que contrarrestó el descenso o escasa producción en los otros yacimientos.

Dada la escasa relevancia de la producción interior, el grado de autoabastecimiento en el año móvil, se limitó al 0,60%.

La producción interior de gas natural en agosto fue de 46 GWh, con un descenso del 25,8% en relación al mismo mes del año anterior.

La producción alcanzó 707 GWh en los últimos doce meses, aumentando un 11% respecto al mismo periodo del año anterior, por las mayores producciones de los yacimientos El Romeral y El Ruedo. El grado de autoabastecimiento fue del 0,21%.

Crudo y materia prima procesada

	Mes		Acumulado anual		Últimos doce meses	
	kt	Tv (%) (*)	kt	Tv (%) (*)	kt	Tv (%) (*)
Total	5.206	-8,6	41.996	6,3	64.379	9,9

Tabla 6.1

(*) Tasas de variación con respecto al mismo periodo del año anterior

En agosto la industria del refino procesó 5,21 millones de toneladas de materias primas, un 8,6% menos que en el mismo mes de 2012. También en este apartado, como en el caso del comercio exterior, conviene recordar que en julio de 2012 se aumentó la capacidad de refino, y como consecuencia de ello se aumentaron las cantidades procesadas.

En el acumulado del año, la cantidad procesada fue de 42 millones de toneladas, con un crecimiento de 6,3% respecto al mismo periodo del año anterior.

Crudo y materia prima procesada Grado de utilización de la capacidad de refino

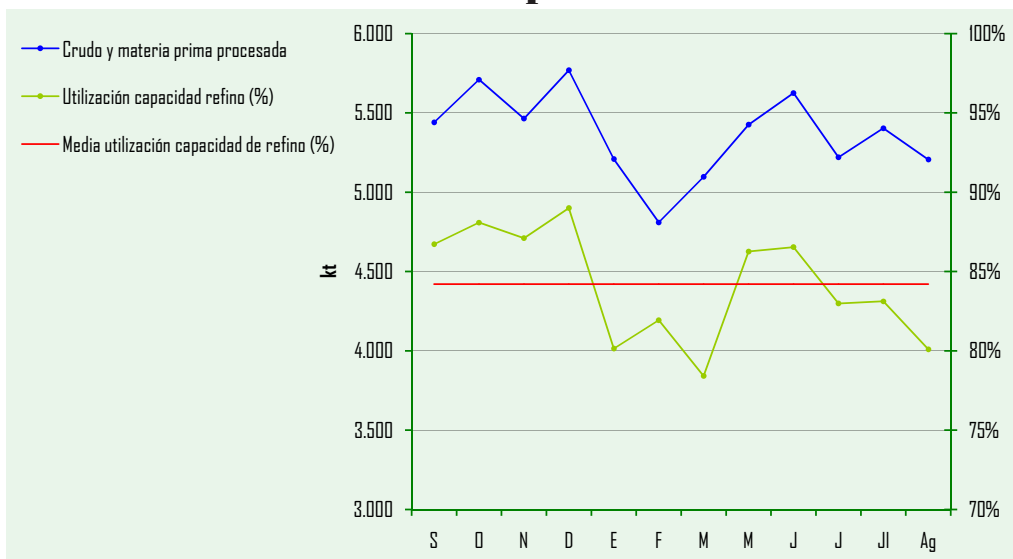


Gráfico 6.1

Nota: Se ha actualizado la capacidad de refino desde julio de 2012 a 76.530 kt anuales.

Utilización de la capacidad de refino en España y OCDE (*)

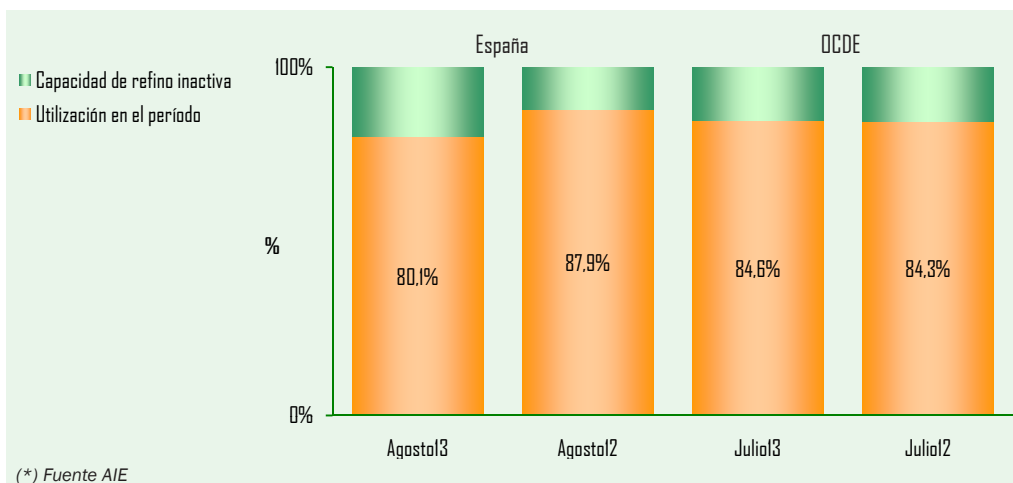


Gráfico 6.2

(*) Fuente AIE

El grado de utilización de la capacidad de refino, en el mes, fue de 80,1%.

En los países de la OCDE, la utilización media de su capacidad total de refino alcanzó en julio, último dato disponible, el 84,6%.

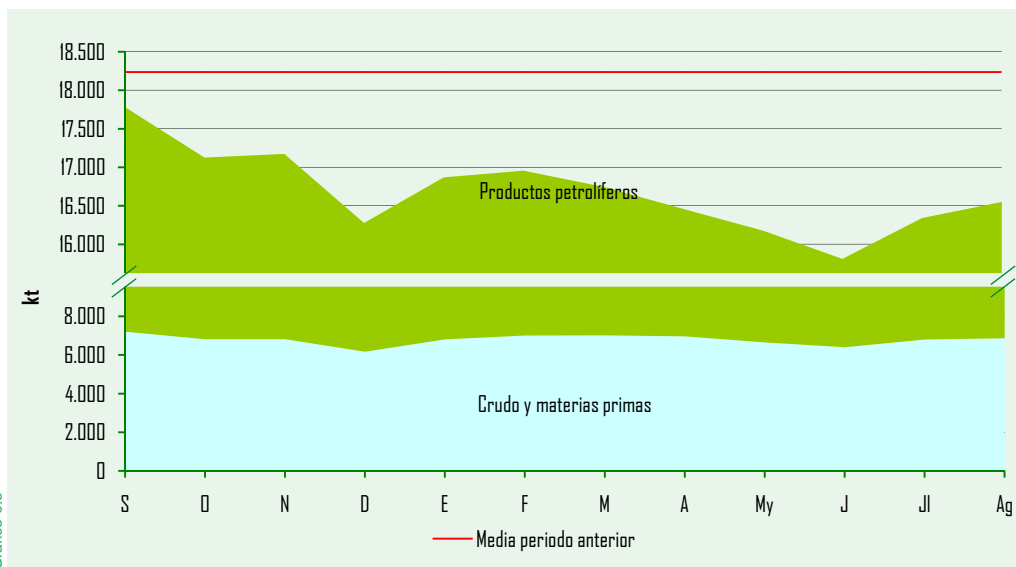
Stocks de crudo, materias primas y productos petrolíferos

	julio-12		junio-13		julio-13		Tasa de variación (%)	
	kt	(%)	kt	(%)	kt	(%)	mes anterior	mes año anterior
Crudos y mat. primas	7.470	41,5	6.797	41,6	6.863	41,5	1,0	-8,1
Productos petrolíferos	10.541	58,5	9.545	58,4	9.688	58,5	1,5	-8,1
Total	18.011	100,0	16.342	100,0	16.551	100,0	1,3	-8,1

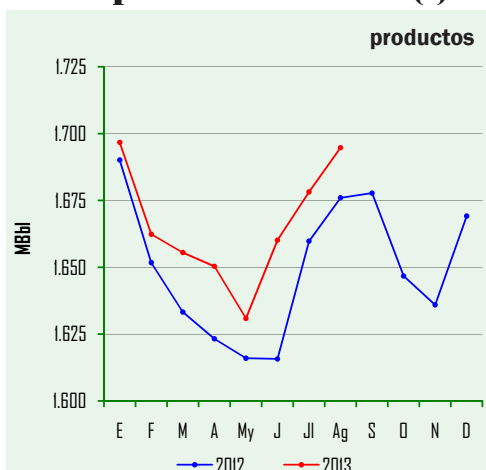
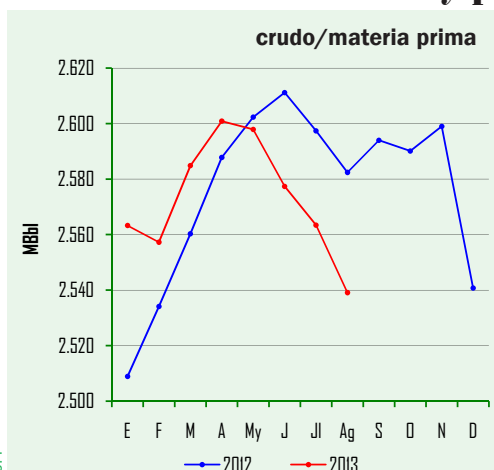
A finales de agosto las existencias de crudos, materias primas, y productos petrolíferos, fueron 16,55 millones de toneladas. En comparación al mes anterior aumentaron un 1,3% y respecto al mismo mes de 2012, descendieron un 8,1%.

El 41,5% del total de las existencias correspondieron a crudos y materias primas y el 58,5% a productos petrolíferos terminados.

Evolución de los stocks



Evolución stocks de crudo y productos petrolíferos OCDE (*)



Las existencias de crudo y materias primas en los países de la OCDE descendieron en agosto por cuarto mes consecutivo, y se situaron por debajo del nivel alcanzado en el mismo mes del año anterior. Por el contrario los stocks de productos terminados crecieron, situándose, desde principios de año, por encima de los alcanzados en agosto de 2012.

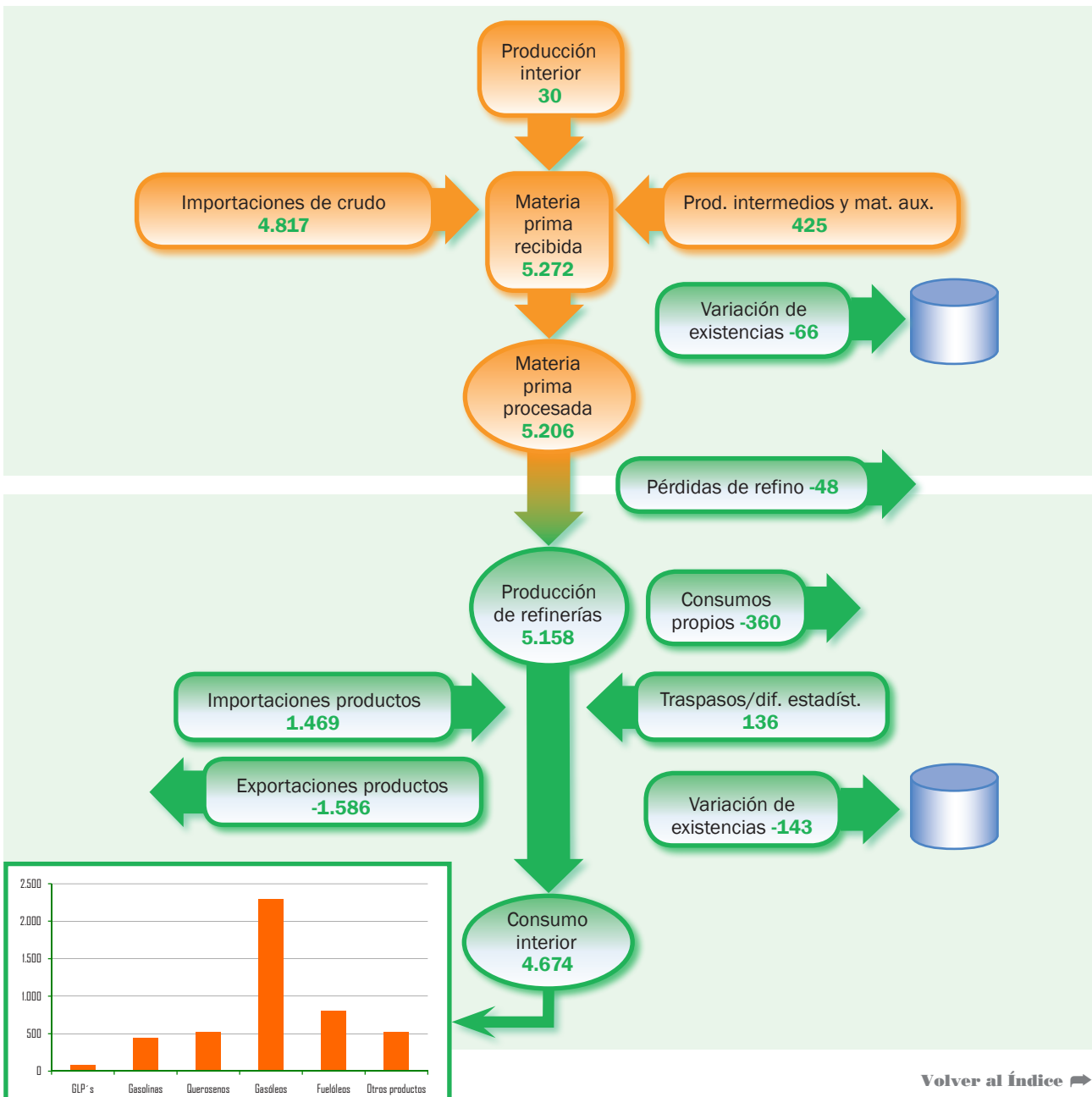
(*) Fuente AIE

(*) Fuente AIE

Balance mensual de producción y consumo de productos petrolíferos (kt)

Producción interior de crudo	30	Producción de refinерías	5.158
Importaciones de crudo	4.817	Consumos propios	-360
Productos intermedios y mat. aux.	425	Traspasos / dif. estadísticas	136
Variación de existencias de mat. primas	-66	Importaciones de productos petrolíferos	1.469
Materia prima procesada	5.206	Exportaciones de productos petrolíferos	-1.586
Pérdidas de refino	-48	Variación de existencias	-143
Producción de refinерías	5.158	Consumo interior de P. Petrolíferos	4.674

Tabla 6.3



Evolución de los precios de venta en España

PVP gasolina y gasóleo de automoción (c€/litro)

Datos mensuales	Precio de venta al público			Tasa de variación (%)	
	agosto-12	julio-13	agosto-13	mes anterior	mes año anterior
PVP Gasolina 95 I.O. (c€/litro)	147,33	144,47	145,58	0,8	-1,2
PVP Gasóleo automoción (c€/litro)	139,43	135,46	136,51	0,8	-2,1

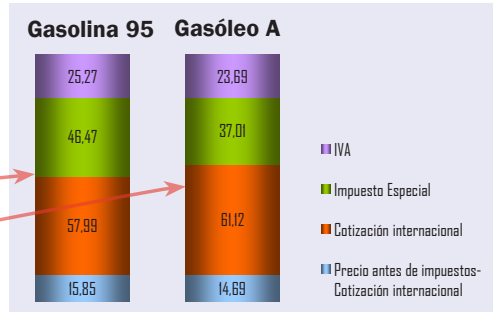


Tabla 7.1

Gráfico 7.1

Evolución de precios de gasolina y gasóleo de automoción Valores actuales y deflactados según IPC interanual

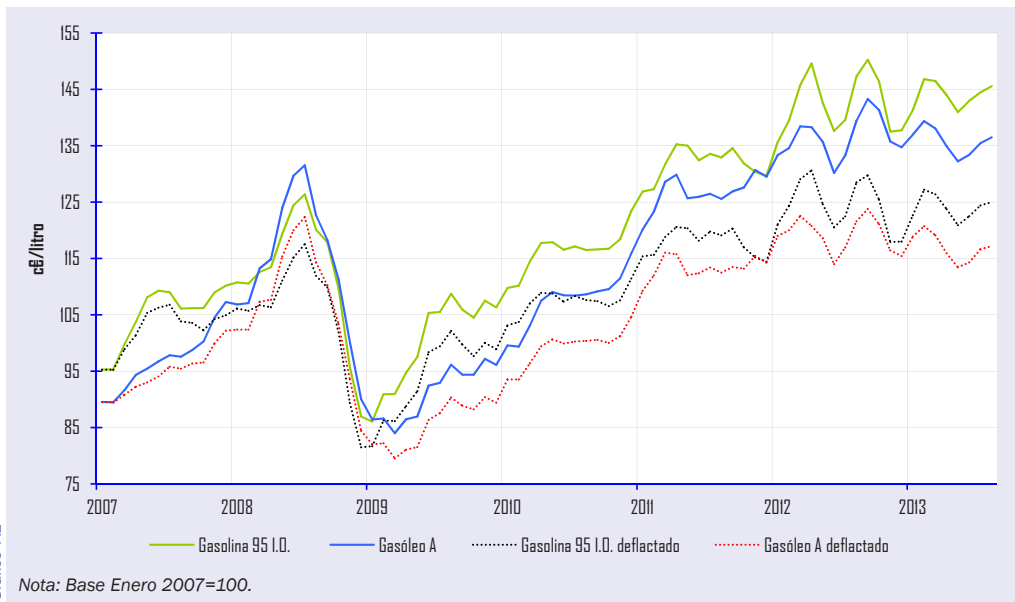


Gráfico 7.2

En agosto los precios medios de venta al público de la gasolina de automoción de 95 I.O. y del gasóleo de automoción, aumentaron el 0,8% en relación al mes anterior, en línea con las cotizaciones internacionales de crudos y productos, y el cambio del euro respecto del dólar.

Por el contrario descendieron los precios medios de venta al público, de la gasolina de 95 I.O. y del gasóleo de automoción, si se comparan con los del mismo mes del año 2012, el 1,2% y el 2,1% respectivamente.

PVP máximo bombona de butano (12,5 kg)

Fecha	€/bombona	% Δ
1 Julio 2011	14,80	5,71
1 Octubre 2011	15,09	1,96
28 Abril 2012	15,53	2,92
1 Julio 2012	16,45	5,92
1 Septiembre 2012	16,87	2,55
1 Octubre 2012	16,10	-4,56
1 Enero 2013	16,32	1,37
26 Marzo 2013	17,13	4,96
14 Mayo 2013	17,50	2,16

Tabla 7.2

Evolución precio bombona (12,5 kg)

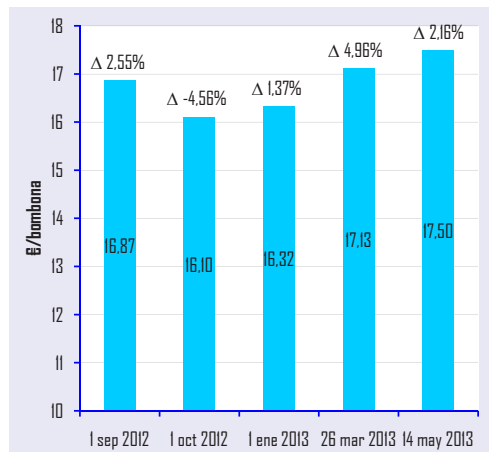


Gráfico 7.3

El PVP máximo de la bombona de butano no varió en el mes de agosto.

PVP máximo de las tarifas de último recurso de suministro de gas natural (c€/kWh)

Los precios máximos de las tarifas tipo TUR1 y TUR2, para los consumidores domésticos y comerciales de gas natural, no variaron en agosto.

		Consumidor Tipo			
Fecha		Tarifa 1/TUR1	% Δ	Tarifa 2/TUR2	% Δ
2011	1 Octubre	8,4214	1,0	6,7574	1,3
2012	1 Enero	8,4931	0,9	6,7756	0,3
	28 Abril	8,8920	4,7	7,1146	5,0
	1 Julio	9,0496	1,8	7,2723	2,2
	1 sep	9,2797	2,5	7,4572	2,5
2013	1 Enero	9,3229	0,5	7,4669	0,1

Tabla 7.3

Nota: Tarifa T1: consumo estimado de 3.000 kWh/año. Tarifa T2: consumo estimado de 12.000 kWh/año. A partir del 1 de enero 2013 se incluye el nuevo impuesto sobre hidrocarburos, que para la TUR1 y TUR2 es de 0,65€/GJ.

Evolución del PVP máximo de las tarifas TUR1 y TUR2

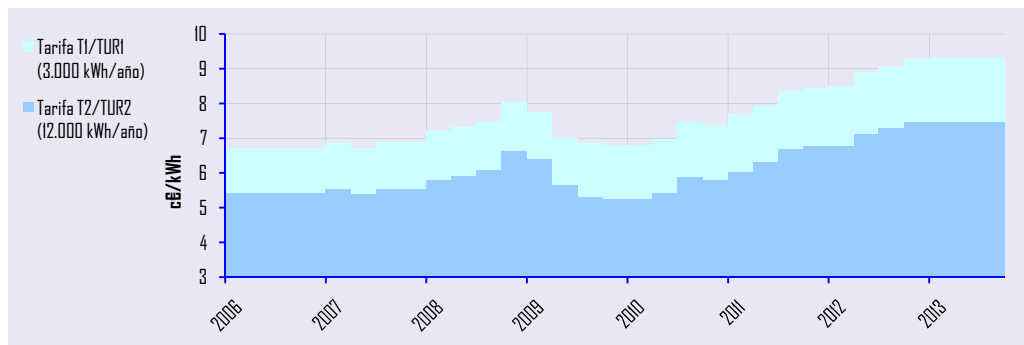


Gráfico 7.4

Situación comparativa de precios en los países de la U.E.

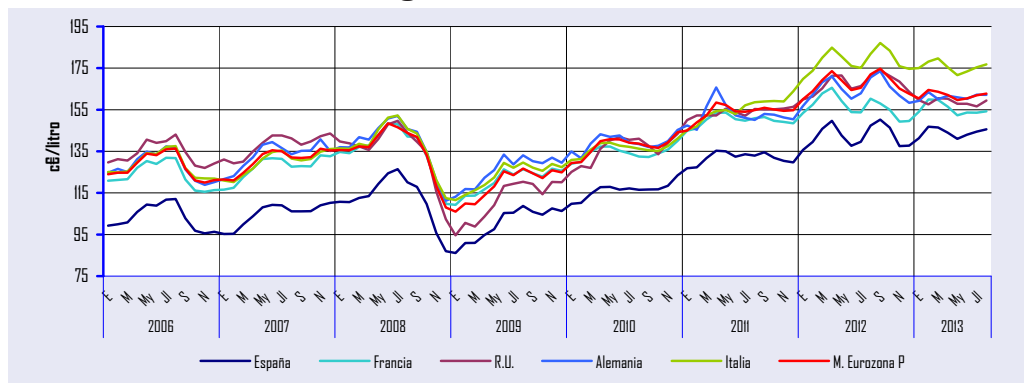
PVP de la gasolina 95 I.O.

	España	Holanda	Alemania	Francia	Reino Unido	Italia	Portugal	Dinamarca	MEDIA Eurozona Ponderada	Diferencia vs. España
PVP	145,58	176,34	162,17	154,21	159,44	176,78	159,49	171,09	162,71	-17,14
IVA	25,27	30,60	25,89	25,27	26,57	30,68	29,82	34,22	27,58	-2,32
IE	46,47	75,46	65,45	61,25	67,45	72,84	58,53	59,12	64,04	-17,57
PAI	73,84	70,28	70,83	67,69	65,41	73,26	71,14	77,75	71,09	2,75

Unidad: c€/litro

Tabla 7.4

Evolución de PVP de la gasolina 95 I.O.



Nota: Desde Enero 2006 hasta Diciembre de 2012, Media UE 14P.

Gráfico 7.5

En España el precio medio mensual de venta al público de la gasolina de 95 I.O., en agosto, fue un 10,5% menor que el precio medio ponderado de la Eurozona. Esta diferencia se debe fundamentalmente a las distintas fiscalidades aplicadas; el peso de la fiscalidad sobre el precio medio de la zona euro fue del 56%, mientras que en el caso español supuso un 49%.

El precio medio antes de impuestos, en España, sobrepasó en 2,75 céntimos de euro al precio medio ponderado de la eurozona antes de impuestos.

Evolución de PVP de la gasolina de 95 I.O.

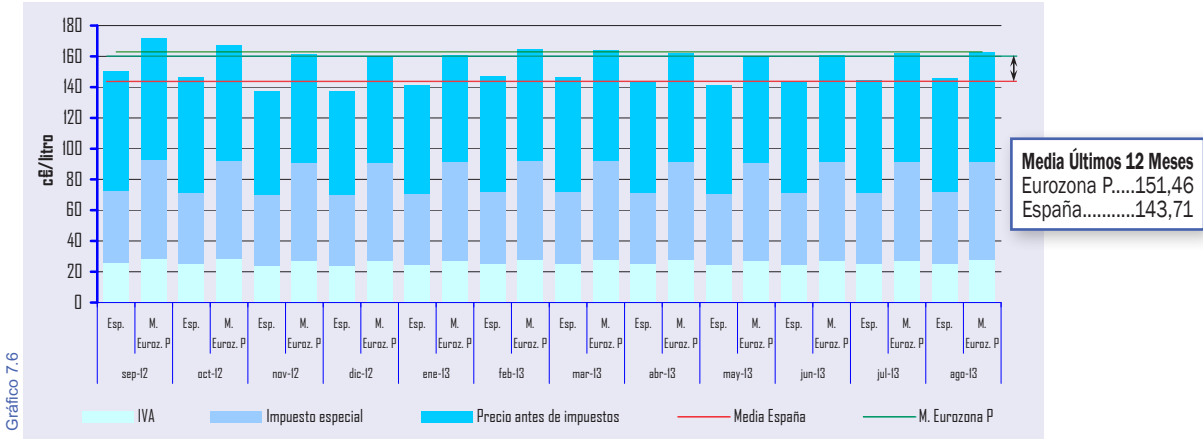


Gráfico 7.6

PVP de la gasolina de 95 I.O. por países (€/l)

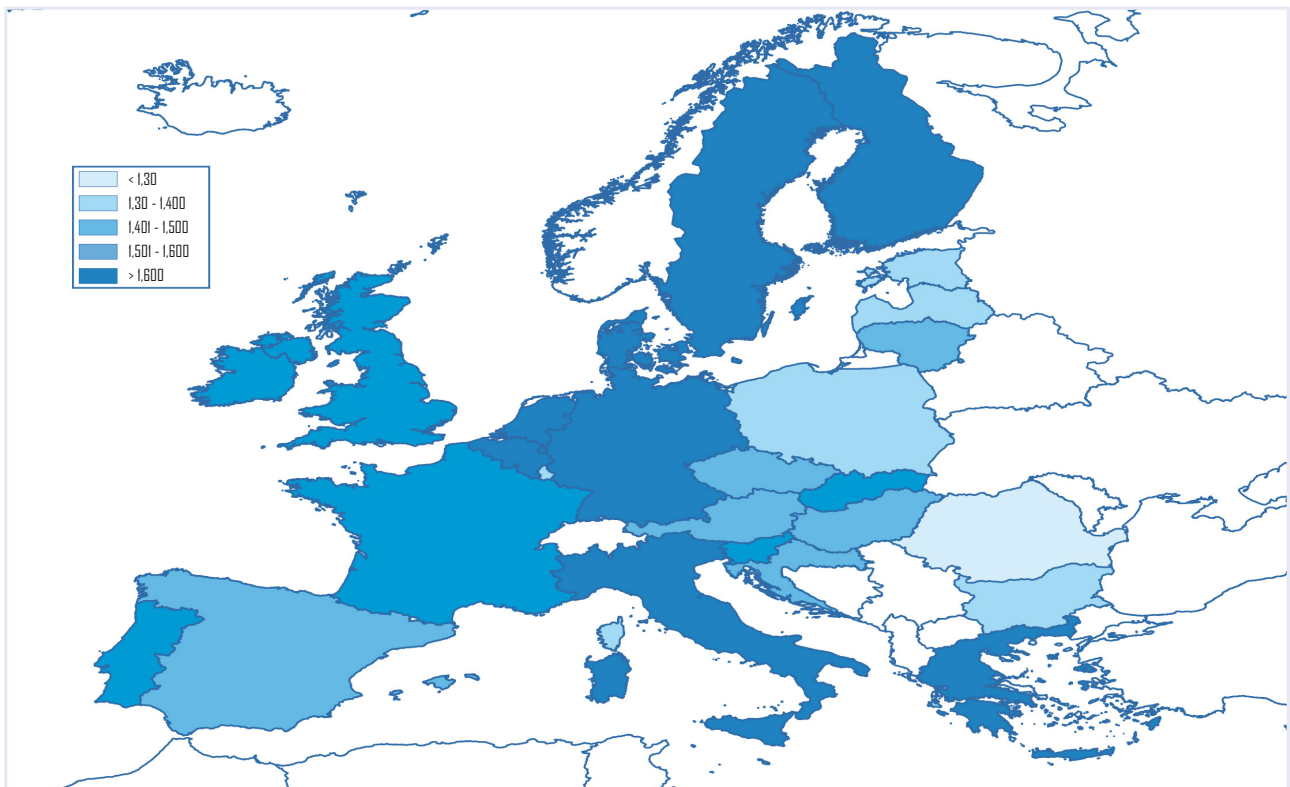


Gráfico 7.7

PVP del gasóleo de automoción

	España	Holanda	Alemania	Francia	Reino Unido	Italia	Portugal	Dinamarca	media mensual	
									MEDIA Eurozona Ponderada	Diferencia vs. España
PVP	136,51	142,52	143,00	134,57	164,94	165,80	137,90	150,48	143,06	-6,54
IVA	23,69	24,74	22,83	22,05	27,49	28,78	25,79	30,10	24,15	-0,46
IE	37,01	44,83	47,04	43,94	67,45	61,74	36,75	40,44	45,82	-8,81
PAI	75,81	72,96	73,13	68,58	70,00	75,29	75,36	79,94	73,09	2,73

Tabla 7.5

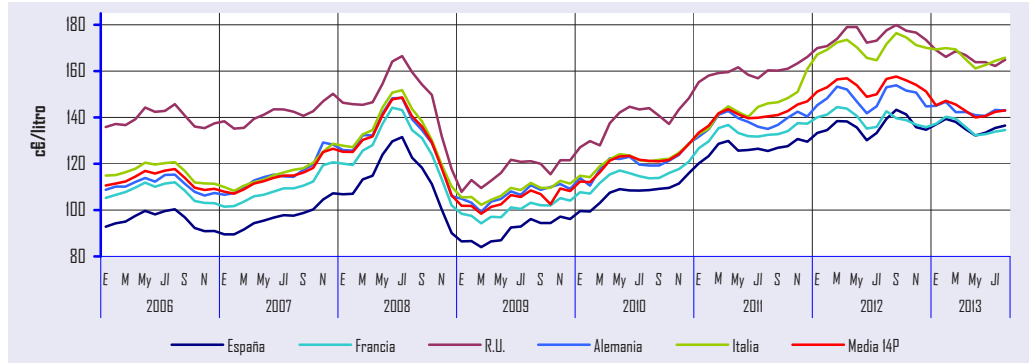
Unidad: c€/litro.

El precio medio mensual de venta al público del gasóleo de automoción, fue en España un 5,0% menor que el precio medio ponderado de la Eurozona.

En el precio de este carburante, al igual que ocurre en el precio de la gasolina de 95 l.O., el peso de la fiscalidad es menor en España. En agosto, el 44% del precio total correspondió a impuestos, mientras que en la eurozona fue del 49% del precio total.

La diferencia entre el precio medio antes de impuestos, en España y en la Eurozona, fue de 2,73 céntimos de euro.

Evolución de PVP del gasóleo de automoción



Nota: Desde Enero 2006 hasta Diciembre de 2012, Media UE 14P.

Gráfico 7.8

Comparativa de PVP del gasóleo automoción

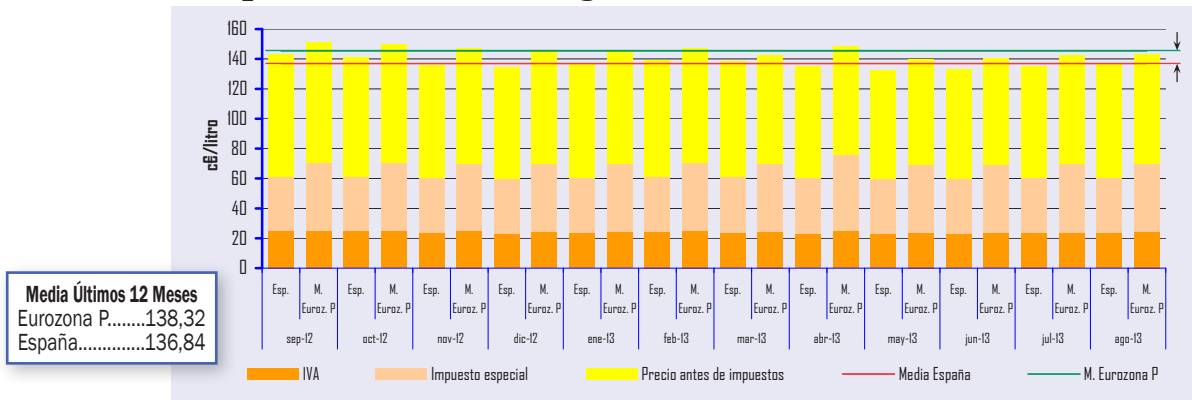


Gráfico 7.9

PVP del gasóleo de automoción por países (€/l)

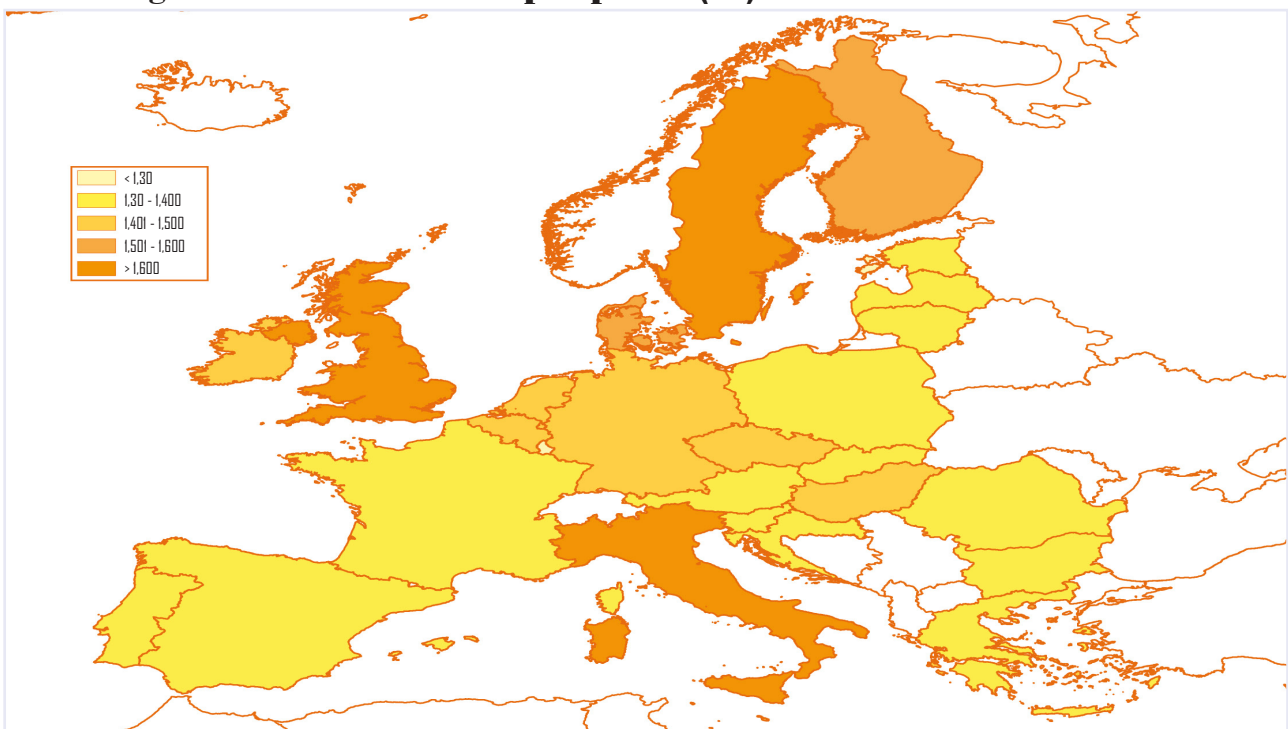


Gráfico 7.10

PVP del gasóleo de calefacción

	España	Holanda	Alemania	Francia	Reino Unido	Italia	Portugal	Dinamarca	media mensual	
									MEDIA UE 14 Ponderada	Diferencia vs. España
PVP	89,97	103,32	86,89	91,24	83,35	140,80	129,53	155,10	96,48	-6,50
PAI	65,59	40,56	66,88	70,62	66,43	76,04	76,06	83,69	69,30	-3,71

Tabla 7.6

Unidad: c€/litro.

En España el precio de venta al público del gasóleo de calefacción, se mantuvo en agosto por debajo del precio medio ponderado del resto de los países de la Eurozona. La diferencia entre ambos precios fue del 6,7%.

Evolución de PVP del gasóleo de calefacción

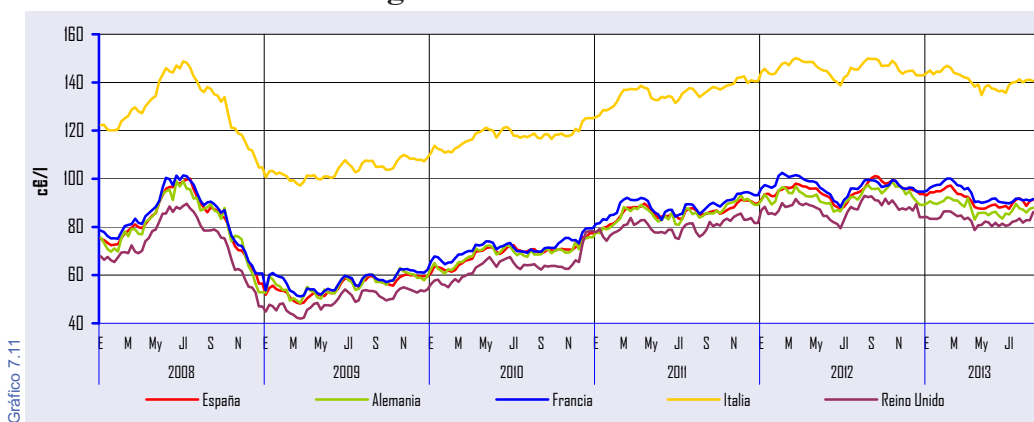


Gráfico 7.11

Evolución de las cotizaciones internacionales de los crudos y productos petrolíferos

Precio crudo Brent (dated)

	FOB \$/Bbl	\$/€	
2012	Enero	110,81	1,2905
	Febrero	119,71	1,3224
	Marzo	125,58	1,3201
	Abril	120,20	1,3162
	Mayo	110,27	1,2789
	Junio	94,96	1,2526
	Julio	102,76	1,2288
	Agosto	113,27	1,2400
	Septiembre	112,93	1,2856
	Octubre	111,98	1,2974
	Noviembre	109,25	1,2828
	Diciembre	109,58	1,3119
2013	Enero	113,15	1,3288
	Febrero	116,07	1,3359
	Marzo	108,73	1,2964
	Abril	102,48	1,3026
	Mayo	102,62	1,2982
	Junio	102,96	1,3189
	Julio	107,99	1,3080
	Agosto	111,36	1,3310

Tabla 7.7

Fuente: Reuters.

Evolución precio crudo Brent (\$/Bbl)

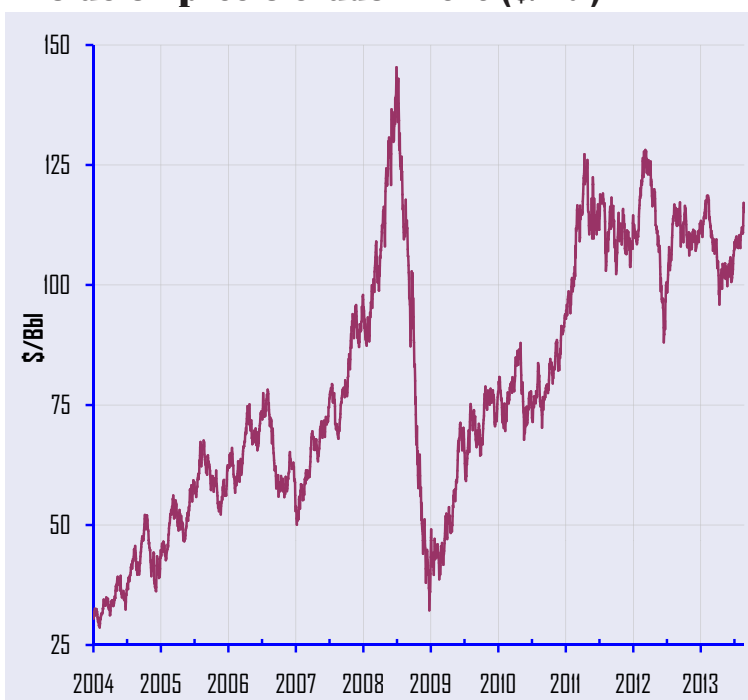


Gráfico 7.12

Evolución del precio del crudo Brent

Brent Date	\$/Bbl	%Var(*)
Media julio 13	111,36	-1,7%
Media 2013	108,14	-3,3%

Trimestres	2012	2013
1T	118,81	112,67
2T	108,57	102,68
3T	109,61	
4T	110,33	

Máx-Mín en 12 últimos meses	\$/Bbl
Max 14-Febrero-2013	118,59
Mín 17-Abril-2012	95,92

Tabla 7.8

(*) Variación sobre mismo mes año anterior y año anterior
Fuente: Reuters

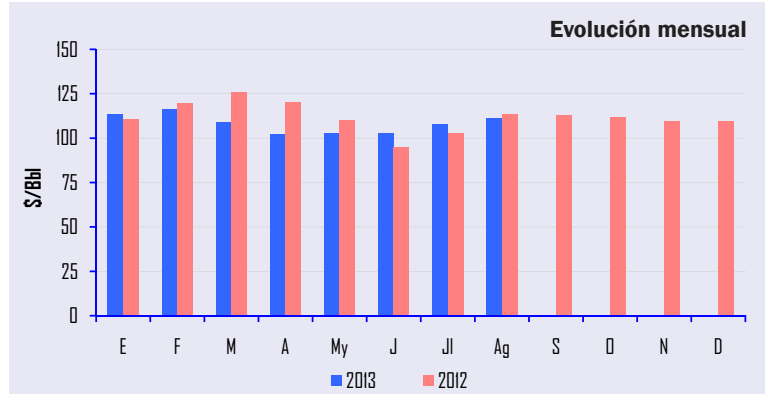


Gráfico 7.13

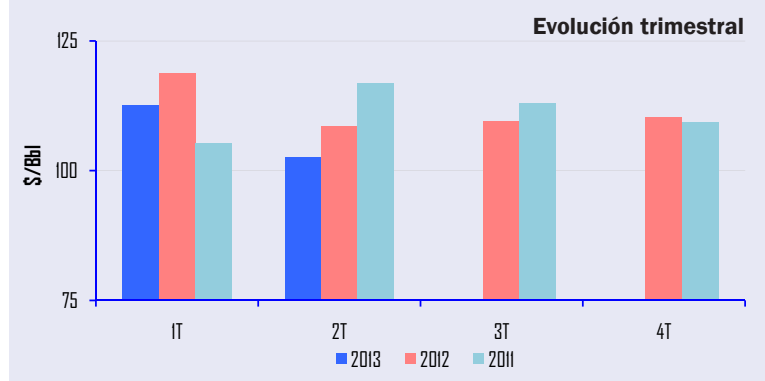


Gráfico 7.14

Evolución del precio del crudo Brent

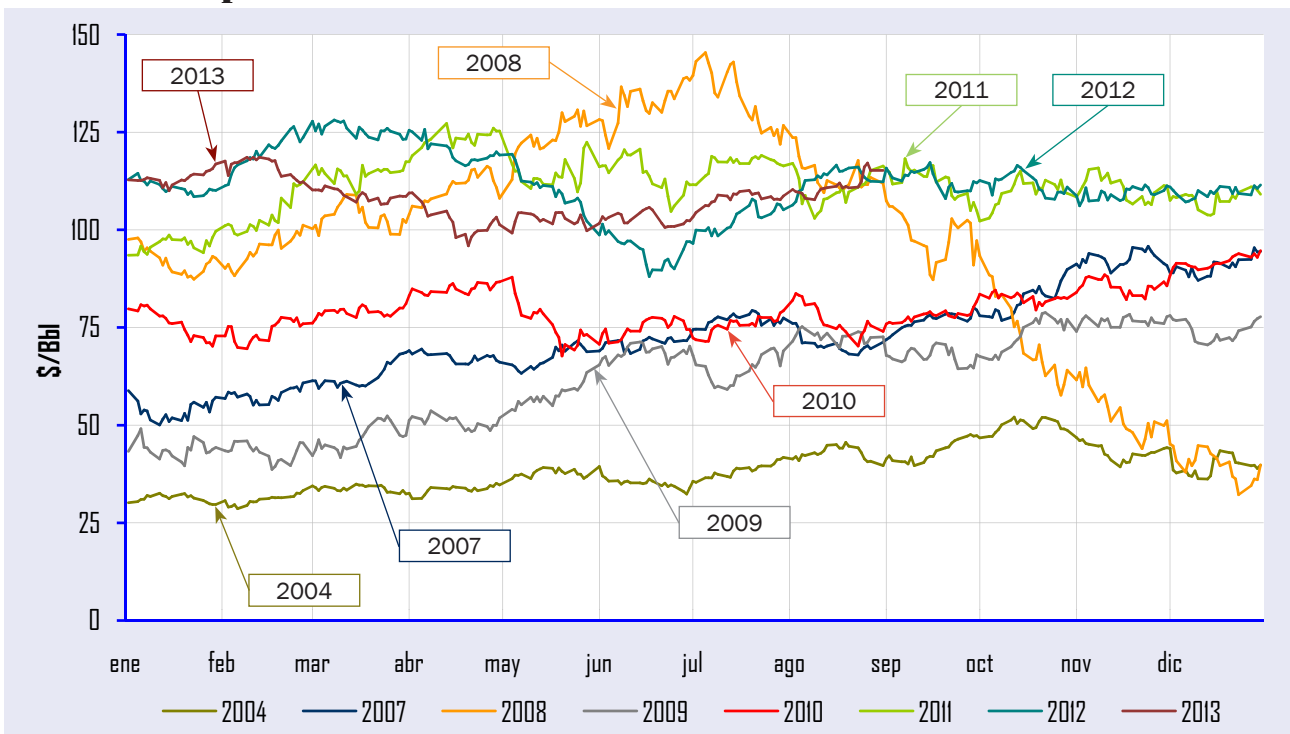


Gráfico 7.15

Evolución de los precios Spot de Crudos (\$/Bbl)

Crudos	Cotizaciones medias última semana del mes																	
	2012										2013							
	M	A	My	J	Jl	Ag	S	O	N	D	E	F	M	A	My	J	Jl	Ag
Cercano Oriente																		
Arabia Ligero	123,6	119,1	106,6	93,5	99,8	110,9	113,3	109,9	107,6	109,0	110,9	114,8	108,4	100,3	100,0	101,6	105,9	108,2
Dubai	122,7	117,5	107,3	94,4	99,8	109,0	111,1	108,5	107,2	106,3	108,2	111,2	105,8	101,3	100,5	100,3	103,9	105,7
Kuwait	124,7	123,5	n.d.	n.d.	n.d.	n.d.	n.d.	n.d.	n.d.	n.d.	n.d.	n.d.	n.d.	n.d.	n.d.	n.d.	n.d.	n.d.
Irán (ligero)	122,7	118,6	106,2	93,1	99,5	110,5	112,9	111,3	108,0	107,2	110,4	114,3	107,8	99,8	99,5	100,7	105,4	107,7
Irán (pesado)	121,2	117,0	104,5	91,4	98,0	109,0	111,2	109,6	106,0	105,0	108,1	112,1	105,6	97,9	98,2	99,5	104,1	106,3
Mediterráneo/África																		
Irak (Kirkuk)	123,4	116,6	107,6	92,3	101,0	112,2	111,9	110,0	107,1	107,3	110,7	113,9	105,5	98,9	100,3	101,1	106,4	108,5
Argelia (Saharan)	126,4	120,1	109,5	92,6	100,4	112,3	112,5	111,7	109,5	110,5	113,6	116,3	109,0	102,6	101,6	101,8	108,1	110,5
Libia (Es Sider)	126,2	121,4	111,4	96,2	103,1	112,0	112,2	111,3	109,0	109,4	113,0	116,3	108,5	102,5	102,8	103,0	107,8	109,8
Nigeria (Bonny)	128,0	121,6	111,8	96,5	103,4	114,7	114,7	113,3	110,8	112,3	115,4	118,6	111,7	105,6	105,3	104,9	109,8	111,8
Rusia																		
Urales	123,0	116,9	108,6	93,7	102,7	113,5	112,0	110,8	108,6	108,9	112,4	114,8	106,8	101,9	102,3	102,7	108,6	110,7
América del Norte																		
E.E.U.U.(Texas Int.)	106,2	103,3	94,7	82,3	87,9	94,1	94,6	89,5	86,5	87,9	94,8	95,3	92,9	92,0	94,5	95,8	104,7	106,6
México (Maya)	114,3	110,6	102,1	89,2	94,1	102,5	103,1	101,7	98,8	98,9	103,5	106,3	101,2	96,6	96,0	94,7	99,6	99,7
Mar del Norte																		
Ekofisk	127,5	120,6	111,3	96,1	110,6	114,2	113,2	112,8	108,6	111,3	114,6	117,9	110,2	103,6	103,5	103,7	109,3	112,0
Forties	126,1	119,5	110,3	94,9	102,7	113,8	112,9	112,1	109,2	109,9	113,8	116,5	108,1	101,9	102,4	102,9	108,4	110,9
Brent	126,8	120,2	110,9	95,7	103,1	114,1	113,2	112,4	110,1	110,7	113,9	117,4	109,6	103,4	102,9	103,2	108,6	111,4
Cesta OPEP																		
Cesta OPEP	123,0	118,2	108,1	93,9	99,6	109,5	110,7	108,4	106,9	106,6	109,3	112,7	106,4	101,1	100,7	101,0	104,5	106,3

Tabla 7.9

Fuente: Reuters.

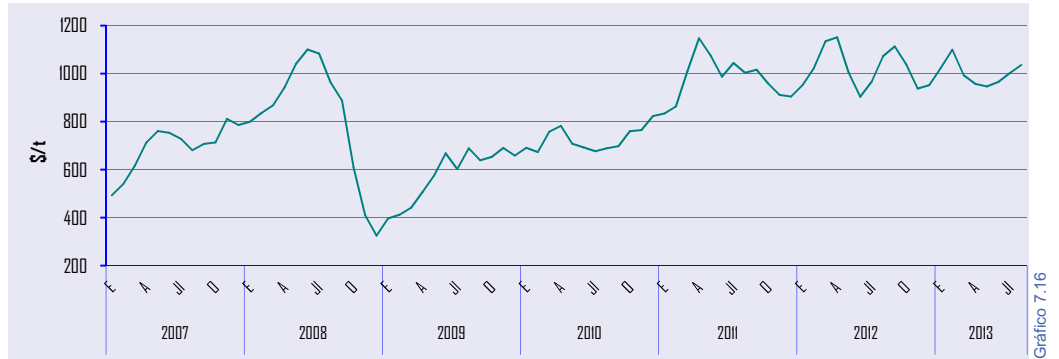
Cotizaciones internacionales de productos petrolíferos FOB media NWE/Italia (\$/t)

Periodo	Prem Unl	Jet Kerosene	ULSD	1% Fuel Oil	
2012	Junio	903,8	889,6	853,5	589,6
	Julio	965,7	948,2	916,7	623,2
	Agosto	1.073,1	1.040,8	988,8	681,1
	Septiembre	1.113,0	1.061,6	1.008,5	691,8
	Octubre	1.037,6	1.043,2	1.017,6	641,8
	Noviembre	937,6	1.002,5	970,4	602,8
	Diciembre	951,5	992,7	944,9	594,3
2013	Enero	1.023,6	1.028,2	974,7	626,1
	Febrero	1.099,4	1.062,2	1.005,5	658,6
	Marzo	993,4	977,5	941,3	610,4
	Abril	957,4	919,6	887,1	585,8
	Mayo	946,3	913,9	884,5	591,9
	Junio	965,6	929,2	898,1	596,3
	Julio	1.001,9	960,6	930,7	594,7
	Agosto	1.035,9	983,8	956,4	608,7

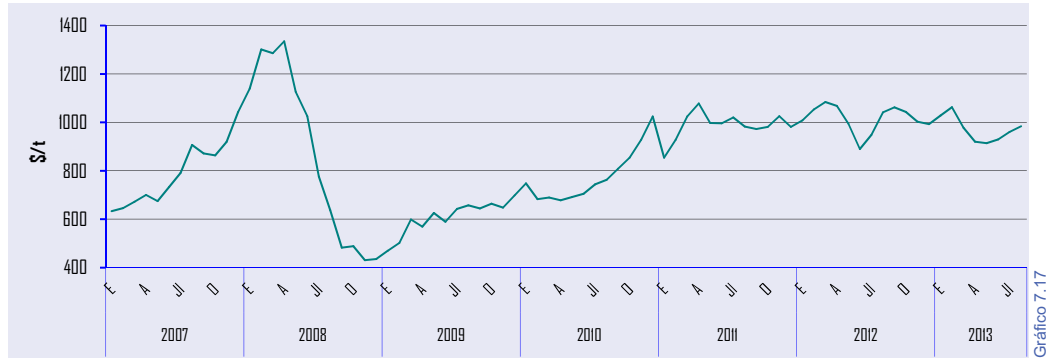
Tabla 7.10

Fuente: Reuters.

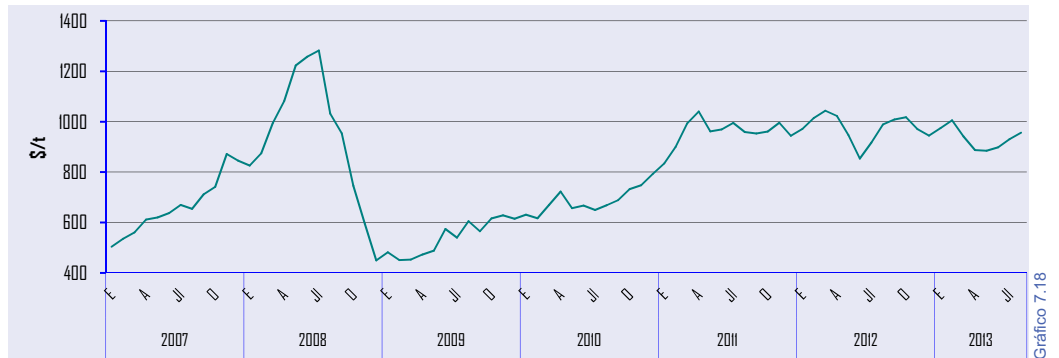
Prem Unl (*)



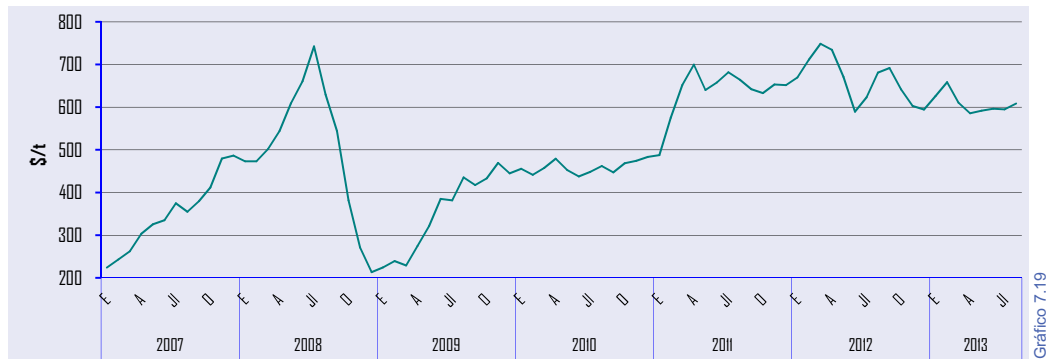
Jet Kerosene



ULSD (*)



1% Fuel Oil



(*) Hasta diciembre 2008, inclusive, las medias son de productos con 50 partes por millón (ppm) de azufre. A partir de enero de 2009 son de productos de 10 ppm.

Legislación Española

JUNIO 2013

- **Ley 3/2013**, de 4 de junio, de creación de la Comisión Nacional de los Mercados y la Competencia. (B.O.E. de 5 de junio de 2013).
- **Circular 1/2013**, de 9 de mayo, de la Comisión Nacional de Energía, por la que se regula la gestión del mecanismo de fomento del uso de biocarburantes y otros combustibles renovables con fines de transporte. (B.O.E. de 13 de junio de 2013).
- **Resolución** de 11 de junio de 2013, de la Dirección General de Política Energética y Minas, por la que se publican los nuevos precios de venta, antes de impuestos, de los gases licuados del petróleo por canalización. (B.O.E. de 15 de junio de 2013).
- **Anuncio** de la Subdirección General de Hidrocarburos, por el que se notifica la Resolución de la Dirección General de Política Energética y Minas de 25 de marzo de 2013 por la que se acuerda la incoación del procedimiento de inhabilitación para ejercer la actividad de operador al por mayor de carburantes y combustibles petrolíferos a la empresa Combunet, S.L. (B.O.E. de 18 de junio de 2013).
- **Anuncio** de la Subdirección General de Hidrocarburos, por el que se notifica la Resolución de la Dirección General de Política Energética y Minas de 27 de mayo de 2013 por la que se resuelve el expediente de inhabilitación para ejercer la actividad de operador al por mayor de carburantes y combustibles petrolíferos incoado a la empresa Recoyoil Zona Centro, S.L. (B.O.E. de 22 de junio de 2013).
- **Anuncio** de la Subdirección General de Hidrocarburos, por el que se notifica la Resolución de la Dirección General de Política Energética y Minas de 27 de mayo de 2013 por la que se resuelve el expediente de inhabilitación para ejercer la actividad de operador al por mayor de carburantes y combustibles petrolíferos incoado a la empresa Grupo Ecológico Natural, S.L. (B.O.E. de 22 de junio de 2013).
- **Anuncio** de Comisión Nacional de Energía sobre notificación de la Resolución del Consejo de la Comisión Nacional de Energía por la que se tiene por desistido a Biodiésel de Andalucía 2004, S.A., de su solicitud de certificados definitivos de biocarburantes para el ejercicio 2010 y se expiden certificados definitivos de biocarburantes del año 2010. (B.O.E. de 29 de junio de 2013).

JULIO 2013

- **Resolución** de 3 de julio de 2013, de la Dirección General de Política Energética y Minas, por la que se publican los nuevos precios máximos de venta, antes de impuestos, de los gases licuados del petróleo envasados, en envases de capacidad igual o superior a 8 kg, e inferior a 20 kg, excluidos los envases de mezcla para usos de los gases licuados del petróleo como carburante. (B.O.E. de 6 de julio de 2013).
- **Ley 7/2013**, de 21 de junio, por la que se regula la prohibi-

ción en el territorio de la Comunidad Autónoma de La Rioja de la técnica de la fractura hidráulica como técnica de investigación y extracción de gas no convencional. (B.O.E. de 9 de julio de 2013).

- **Orden** IET/1302/2013, de 5 de julio, por la que declara el cese definitivo de la explotación de la central nuclear de Santa María de Garoña. (B.O.E. de 10 de julio de 2013).
- **Resolución** de 30 de mayo de 2013, de la Comisión Nacional de Energía, por la que se establecen y publican las relaciones de operadores principales en los sectores energéticos. (B.O.E. de 10 de julio de 2013).
- **Resolución** de 8 de julio de 2013, de la Dirección General de Política Energética y Minas, por la que se publican los nuevos precios de venta, antes de impuestos, de los gases licuados del petróleo por canalización (B.O.E. de 15 de julio de 2013).
- **Anuncio** de la Subdirección General de Hidrocarburos, por el que se notifica el Acuerdo de Consejo de Ministros de 17 de mayo de 2013 por el que se resuelve el expediente sancionador incoado a la empresa Recuperalia Nuevas Energías, S.L., por incumplimiento de la normativa sobre existencias mínimas de seguridad. (B.O.E. de 16 de julio de 2013).
- **Resolución** de 8 de julio de 2013, de la Secretaría de Estado de Energía, por la que se actualizan para el año 2013 valores de las fórmulas de cálculo de los pagos compensatorios, relacionados con el cumplimiento de la obligación de biocarburantes, contenidos en la Orden ITC/2877/2008, de 9 de octubre. (B.O.E. de 18 de julio de 2013).
- **Resolución** de 15 de julio de 2013, de la Dirección General de Política Energética y Minas, por la que se modifica la de 25 de julio de 2006, por la que se regulan las condiciones de asignación y el procedimiento de aplicación de la interrumpibilidad en el sistema gasista. (B.O.E. de 18 de julio de 2013).
- **Anuncio** de la Comisión Nacional de Energía, sobre notificación del trámite de Audiencia y Propuesta de Resolución de procedimiento sancionador número 53/2012 incoado a Biogal Centro Energético, S.A., por incumplimiento de las obligaciones de mantenimiento de existencias mínimas de seguridad, contenidas en el Título III de la Ley 34/1998, de 7 de octubre, del Sector de Hidrocarburos. (B.O.E. de 25 de julio de 2013).
- **Ley 11/2013**, de 26 de julio, de medidas de apoyo al emprendedor y de estímulo del crecimiento y de la creación de empleo. El título V "medidas en el sector de hidrocarburos" (B.O.E. de 27 de julio de 2013).

AGOSTO 2013

- **Resolución** de 26 de julio de 2013, de la Dirección General de Política Energética y Minas, por la que se fija el precio medio de la energía a aplicar en el cálculo de la retribución del servicio de gestión de la demanda de interrumpibilidad ofrecido por los consumidores que adquieren su energía en el mercado de producción durante el tercer trimestre de 2013. (B.O.E. de 2 de agosto de 2013).

- **Acuerdo** sobre el mantenimiento de reservas de petróleo crudo y productos petrolíferos almacenadas en el territorio de España entre el Gobierno del Reino de España y el Gobierno de la República de Malta, hecho en Madrid el 18 de junio de 2013. (B.O.E. de 2 de agosto de 2013).
- **Resolución** de 31 de julio de 2013, de la Dirección General de Política Energética y Minas, por la que se publican los listados provisionales de las plantas o unidades de producción con

cantidad de producción de biodiésel asignada para el cómputo del cumplimiento de los objetivos obligatorios de biocarburantes. (B.O.E. de 8 de agosto de 2013).

- **Resolución** de 12 de agosto de 2013, de la Dirección General de Política Energética y Minas, por la que se publican los nuevos precios de venta, antes de impuestos, de los gases licuados del petróleo por canalización. (B.O.E. de 20 de agosto de 2013).

UNIDADES Y FACTORES DE CONVERSIÓN UTILIZADOS

Unidades y factores de conversión para energía:

A:	TJ	Gcal	Mtermias	Mtep	GWh
De:	Multiplicar por:				
TJ	1	238,8	0,2388	$2,388 \times 10^{-5}$	0,2778
Gcal	$4,1868 \times 10^{-3}$	1	10^{-3}	10^{-7}	$1,163 \times 10^{-3}$
Mtermias	4,1868	10^3	1	10^{-4}	1,163
Mtep	$4,1868 \times 10^4$	10^7	10^4	1	11.630
GWh	3,6	860	0,86	$8,6 \times 10^{-5}$	1

Unidades y factores de conversión para volumen:

A:	Galones (US)	Barriles	Pie cúbico	Litro	Metro cúbico
De:	Multiplicar por:				
Galones (US)	1	0,02381	0,1337	3,785	0,0038
Barriles	42	1	5,615	159	0,159
Pie cúbico	7,48	0,1781	1	28,3	0,0283
Litro	0,2642	0,0063	0,0353	1	0,001
Metro cúbico	264,2	6,289	35,3147	1.000	1

Otras equivalencias utilizadas:

Gas Natural:	11,86 kWh/Nm ³
Crudo:	7,33 Bbl/t

Características de las tarifas de consumo a efectos de precios de gas natural:

ESPAÑA

Uso doméstico /comercial (Tabla 7.3) Presión de suministro ≤4 bar	
Consumos (kWh/año)	
Tarifa 1/TUR1	≤5.000
Tarifa 2/TUR2	>5.000 ≤50.000

A partir del 1 julio de 2009 las tarifas T1 y T2 se denominan TUR1 y TUR2 según Resolución de 29 de junio de 2009.

Países miembros de la OPEP: Angola, Arabia Saudí, Argelia, Ecuador, Emiratos Árabes Unidos, Irak, Irán, Kuwait, Libia, Nigeria, Qatar, Venezuela.

Países miembros de la AIE: Alemania, Australia, Austria, Bélgica, Canadá, Corea del Sur, Dinamarca, España, Estados Unidos, Finlandia, Francia, Grecia, Holanda, Hungría, Irlanda, Italia, Japón, Luxemburgo, Noruega, Nueva Zelanda, Polonia, Portugal, Reino Unido, República Checa, República Eslovaca, Suecia, Suiza, Turquía.

Países miembros de la OCDE: Alemania, Australia, Austria, Bélgica, Canadá, Corea del Sur, Chile, Dinamarca, Eslovenia, España, Estados Unidos, Estonia, Finlandia, Francia, Grecia, Holanda, Hungría, Irlanda, Islandia, Israel, Italia, Japón, Luxemburgo, México, Noruega, Nueva Zelanda, Polonia, Portugal, Reino Unido, República Checa, República Eslovaca, Suecia, Suiza, Turquía.

Países de la zona euro: Alemania, Austria, Bélgica, Chipre, Eslovaquia, Eslovenia, España, Estonia, Finlandia, Francia, Grecia, Irlanda, Italia, Luxemburgo, Malta, Holanda y Portugal.

Países de la Unión Europea 28: Alemania, Austria, Bélgica, Bulgaria, Chipre, Croacia, Dinamarca, Eslovaquia, Eslovenia, España, Estonia, Finlandia, Francia, Grecia, Holanda, Hungría, Irlanda, Italia, Letonia, Lituania, Luxemburgo, Malta, Polonia, Portugal, Reino Unido, República Checa, Rumanía y Suecia.



CORPORACIÓN DE RESERVAS ESTRATÉGICAS DE PRODUCTOS PETROLÍFEROS

Paseo de la Castellana nº 79
28046 Madrid
España

Teléfono: +34 91 360 09 10
Fax: +34 91 420 39 45
e-mail: cores@cores.es
<http://www.cores.es/>

Diseño y Producción:
azira.com

Dep. Legal: M-12466-1998



WWW.CODRES.ES

CORPORACIÓN DE RESERVAS ESTRATÉGICAS DE PRODUCTOS PETROLÍFEROS

